

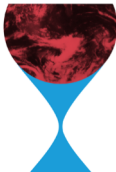


**TAULA D'EMERGÈNCIA CLIMÀTICA
DE SANTS-MONTJUÏC
REUNIÓ DEL GRUP DE TREBALL
“FEM QUE LA SOSTENIBILITAT
ARRIBI A TOTHOM”
Dilluns 12 de juliol de 2021**



Sumari

1. Ronda de presentacions.
2. Presentació de la Diagnosi climàtica del Districte: indicadors d'emergència climàtica a Sants-Montjuïc.
3. Mesura de govern per l'emergència climàtica de Sants-Montjuïc.
4. Objectius del grup de treball.
5. Intervenció Elvira Aguirre.
6. Intervenció per part de l'Ajuntament de Barcelona. Montse Rodés i Helena Barracó.
7. Ronda d'aportacions.
8. Passos a seguir.

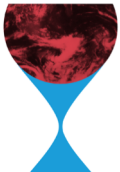




Primera reunió del grup de treball 'Fem que la sostenibilitat arribi a tothom'
Dilluns 12 de juliol de 2021

01

Ronda de presentacions



TAULA
D'EMERGÈNCIA
CLIMÀTICA DE
SANTS-MONTJUÏC





02

Presentació de la Diagnosi climàtica del Districte: indicadors d'emergència climàtica a Sants-Montjuïc





02 Presentació de la Diagnosi climàtica del Districte

Com afecta el canvi climàtic al Districte?

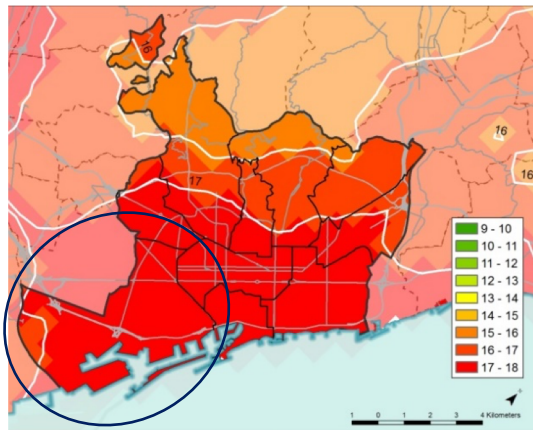


02

COM AFECTA EL CANVI CLIMÀTIC AL DISTRICTE?

Sants-Montjuïc augmentarà la seva temperatura mitjana més moderadament que la mitjana dels districtes

Actual (1971-2000)



Temperatura Mitjana Anual respecte al període 1971 - 2000

Tª mitjana actual i de futur en el districte

A SANTS-MONTJUÏC (1971-2000):

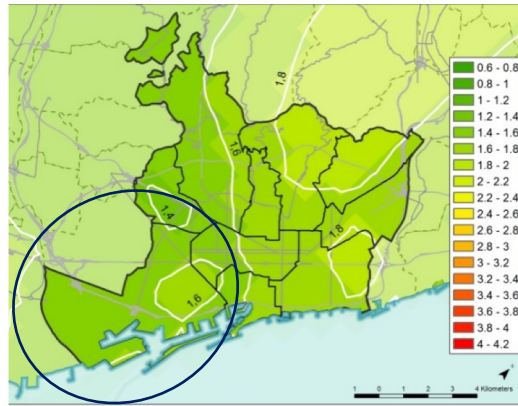
Tª MÍN (°C): 17,0

Tª MÀX (°C): 17,6

Tª MITJANA (°C): 17,2

Tª mitjana a BCN (°C): 16,77

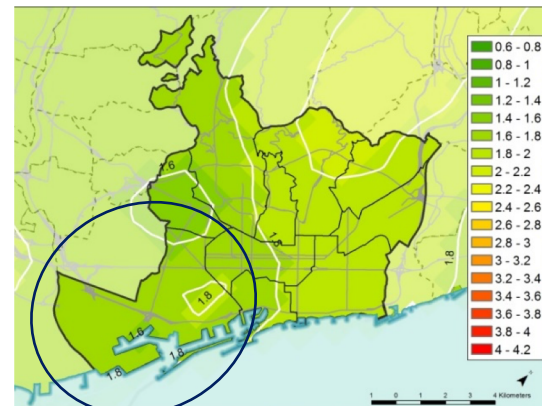
Horitzó 2050



Variació projectada de la Temperatura Mitjana Anual respecte al període de referència 1971 - 2000 a Barcelona per al període 2041 - 2070 en l'escenari RCP 4.5

↑ 1,55 graus (3r districte amb un increment menor)

Horitzó 2100

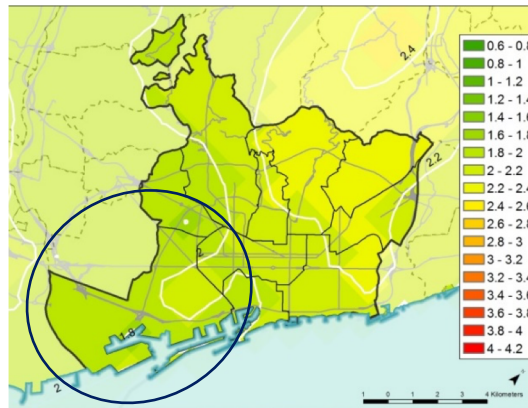


Variació projectada de la Temperatura Mitjana Anual respecte al període de referència 1971 - 2000 a Barcelona per al període 2071 - 2100 en l'escenari RCP 4.5

↑ 1,70 graus (2on districte amb increment menor)

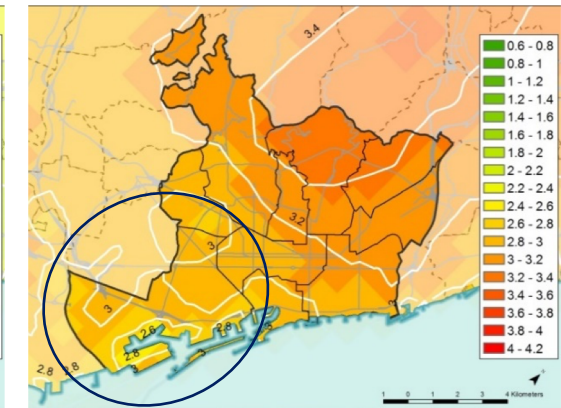
Escenari COMPROMÈS

Escenari PASSIU



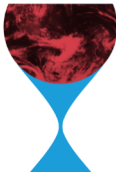
Variació projectada de la Temperatura Mitjana Anual respecte al període de referència 1971 - 2000 a Barcelona per al període 2041 - 2070 en l'escenari RCP 8.5

↑ 1,93 graus (2on districte amb un increment menor)



Variació projectada de la Temperatura Mitjana Anual respecte al període de referència 1971 - 2000 a Barcelona per al període 2071 - 2100 en l'escenari RCP 8.5

↑ 2,85 graus (districte amb el menor increment)





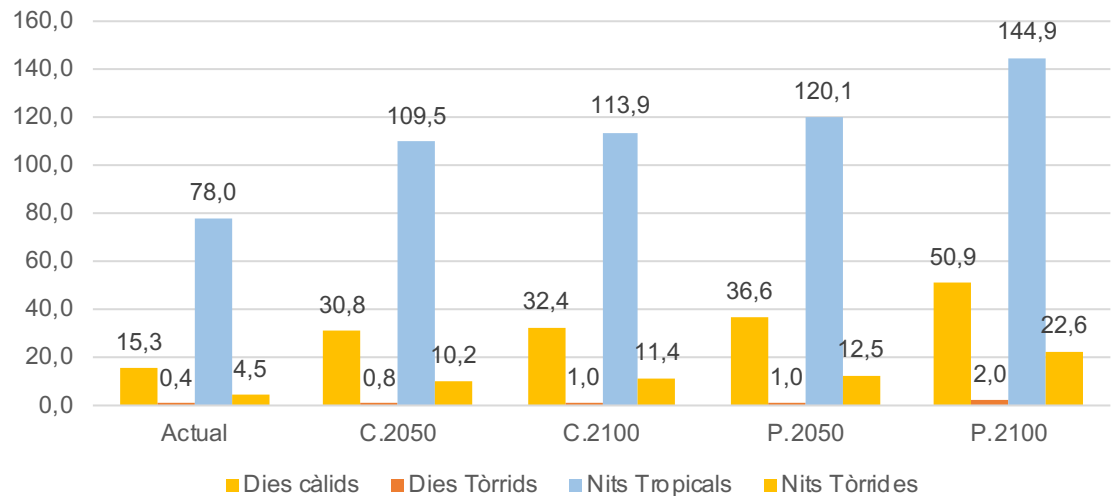
Resum de dades

| DISTRICTE | DIES CÀLIDS | | | | | DIES TÒRRIDS | | | | | NITS TROPICALS | | | | | NITS TÒRRIDES | | | | |
|-----------------------|-------------|-------------|-------------|-------------|-------------|--------------|------------|------------|------------|------------|----------------|-------------|-------------|-------------|-------------|---------------|------------|------------|------------|-------------|
| | Actual | C. 2050 | C. 2100 | P. 2050 | P.2100 | Actual | C. 2050 | C. 2100 | P. 2050 | P.2100 | Actual | C. 2050 | C. 2100 | P. 2050 | P.2100 | Actual | C. 2050 | C. 2100 | P. 2050 | P.2100 |
| Ciutat Vella | 11,9 | 9,2 | 10,5 | 14,2 | 24,7 | 0,4 | 0,2 | 0,4 | 0,4 | 0,9 | 83,8 | 36,4 | 41,9 | 47,1 | 70,1 | 4,8 | 8,8 | 10,8 | 11,9 | 26,1 |
| Eixample | 25,9 | 25,4 | 27,5 | 35,1 | 53,9 | 0,8 | 0,7 | 1,0 | 1,1 | 2,6 | 73,2 | 34,4 | 38,8 | 44,3 | 69,1 | 2,6 | 5,3 | 6,9 | 7,5 | 18,4 |
| Sants-Montjuïc | 15,3 | 15,6 | 17,1 | 21,3 | 35,6 | 0,4 | 0,4 | 0,6 | 0,7 | 1,6 | 78,0 | 31,6 | 35,9 | 42,2 | 66,9 | 4,5 | 5,7 | 6,9 | 8,0 | 18,1 |
| Les Corts | 31,5 | 26,6 | 30,5 | 36,3 | 62,9 | 1,5 | 0,7 | 1,3 | 1,8 | 4,1 | 62,3 | 26,2 | 29,2 | 36,0 | 62,2 | 2,2 | 2,0 | 2,3 | 3,9 | 10,5 |
| Sarrià-Sant Gervasi | 32,9 | 23,4 | 27,9 | 33,4 | 59,3 | 2,3 | 1,1 | 2,0 | 2,7 | 5,6 | 42,0 | 27,0 | 30,2 | 37,1 | 62,5 | 1,0 | 1,3 | 1,8 | 2,4 | 7,4 |
| Gràcia | 30,4 | 24,9 | 27,8 | 34,7 | 58,1 | 1,6 | 1,0 | 1,2 | 1,5 | 3,4 | 58,8 | 33,4 | 36,8 | 43,4 | 70,9 | 1,1 | 2,1 | 2,8 | 3,7 | 11,5 |
| Horta-Guinardó | 33,6 | 25,3 | 28,3 | 34,9 | 59,2 | 2,3 | 1,3 | 1,7 | 1,9 | 3,9 | 42,1 | 33,4 | 36,8 | 43,7 | 69,9 | 0,2 | 0,6 | 0,8 | 1,2 | 5,5 |
| Nou Barris | 38,1 | 29,2 | 32,3 | 39,5 | 63,8 | 2,7 | 1,5 | 1,7 | 2,0 | 3,5 | 44,2 | 35,1 | 37,6 | 44,0 | 69,4 | 0,0 | 0,3 | 0,4 | 0,6 | 2,8 |
| Sant Andreu | 34,8 | 29,0 | 31,8 | 38,7 | 61,9 | 2,2 | 0,7 | 1,1 | 1,1 | 2,5 | 59,5 | 36,6 | 40,1 | 45,9 | 73,4 | 0,3 | 1,2 | 1,4 | 2,1 | 7,1 |
| Sant Martí | 16,8 | 15,8 | 17,2 | 22,6 | 36,9 | 0,7 | 0,3 | 0,5 | 0,5 | 1,1 | 74,4 | 38,9 | 43,3 | 49,1 | 73,9 | 2,7 | 5,9 | 7,4 | 8,7 | 18,5 |

Taula: Increment de dies càlids, tòrrids, nits tòrrides i tropicals en funció de l'horitzó temporal i l'escenari escollit

Gràfic: Total de dies càlids, tòrrids, nits tòrrides i tropicals segons l'horitzó temporal (2050 o 2100) i l'escenari escollit (C-compromès, P-passiu)

Sants-Montjuïc

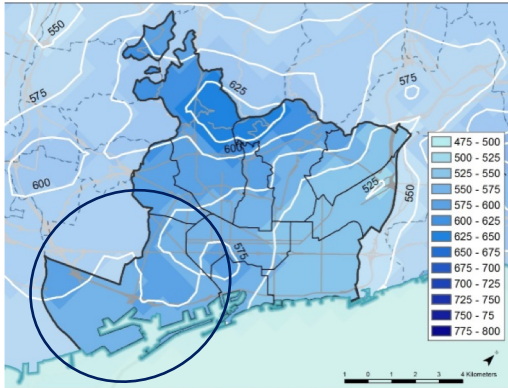




COM AFECTA EL CANVI CLIMÀTIC AL DISTRICTE?

Sants-Montjuïc tindrà una reducció en les precipitacions per sota de la mitjana de la ciutat

Actual (1971-2000)



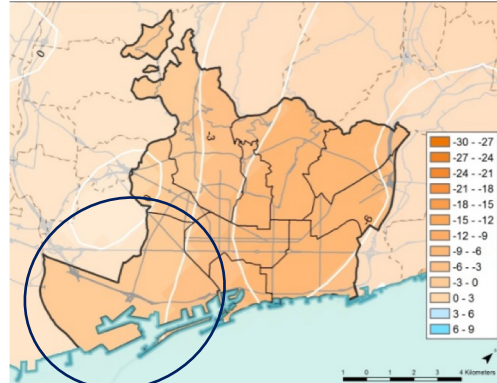
Precipitació Mitjana anual al període 1971 - 2000

Precipitació mitjana actual i de futur en el districte

A SANTS-MONTJUÏC (1971-2000):
573,95mm
Precipitació mitjana a BCN
568,70mm

Escenari COMPROMÈS

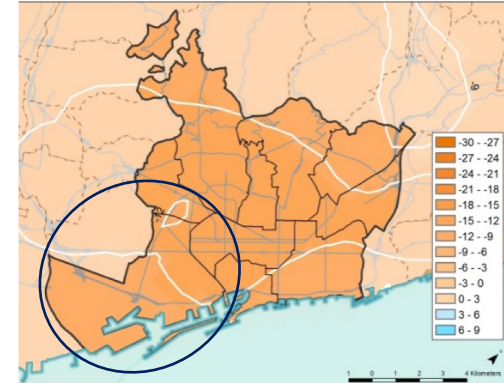
Horitzó 2050



Variació projectada de la Precipitació Mitjana Anual respecte al període de referència 1971 - 2000 a Barcelona per al període 2041 - 2070 en l'escenari RCP 4.5

↓ 2,08 % (2ona menor reducció)

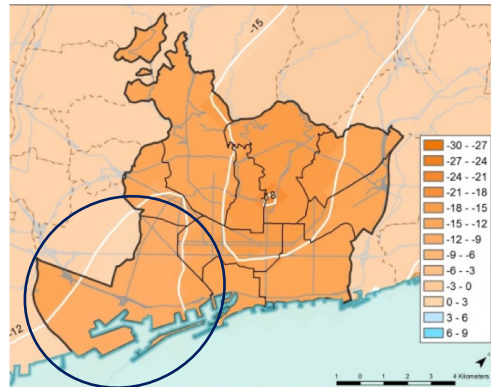
Horitzó 2100



Variació projectada de la Precipitació Mitjana Anual respecte al període de referència 1971 - 2000 a Barcelona per al període 2071 - 2100 en l'escenari RCP 4.5

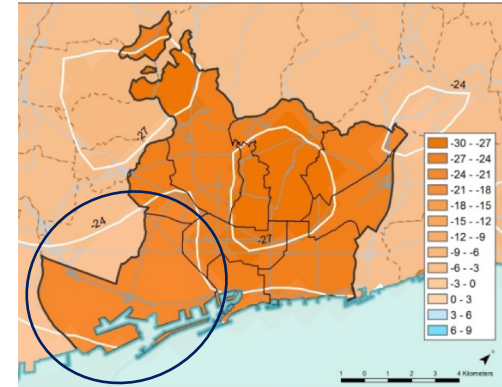
↓ 1,67 % (3a menor reducció)

Escenari PASSIU



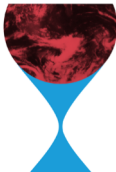
Variació projectada de la Precipitació Mitjana Anual respecte al període de referència 1971 - 2000 a Barcelona per al període 2041 - 2070 en l'escenari RCP 8.5

↓ 11,70 % (menor reducció)



Variació projectada de la Precipitació Mitjana Anual respecte al període de referència 1971 - 2000 a Barcelona per al període 2071 - 2100 en l'escenari RCP 8.5

↓ 22,21 % (menor reducció)





02 Presentació de la Diagnosi climàtica del Districte

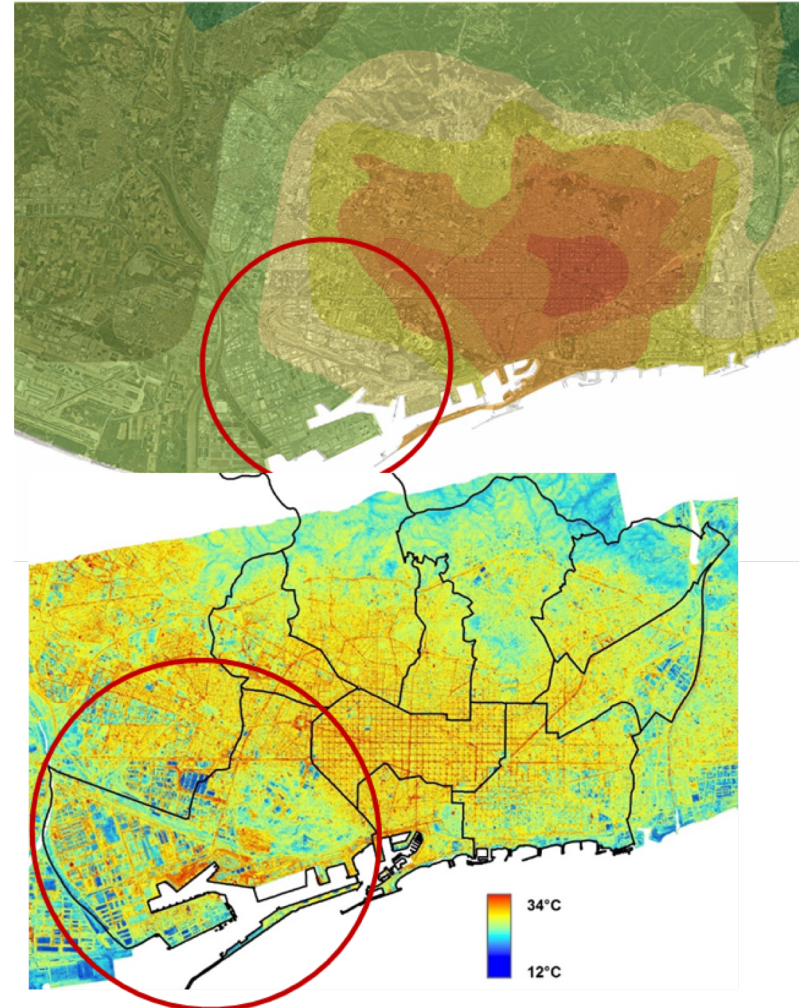


Illa de Calor

Impacte CC: Moderat

Sants-Montjuïc al trobar-se en una zona més perifèrica de la ciutat, els efectes de l'illa de calor són més moderats.

El barri de Sants és on l'efecte és més evident dins del districte.





02 Presentació de la Diagnosi climàtica del Districte



Energia

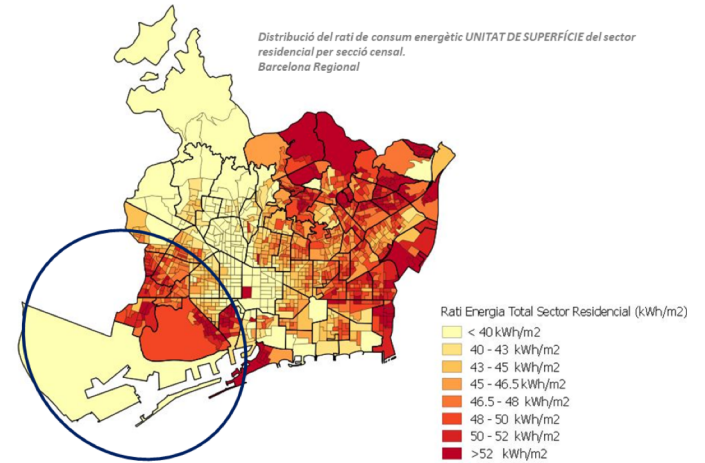
Impacte CC: Moderat-Alt

L'índex de consum domèstic per superfície disponible està en la banda alta de consum.

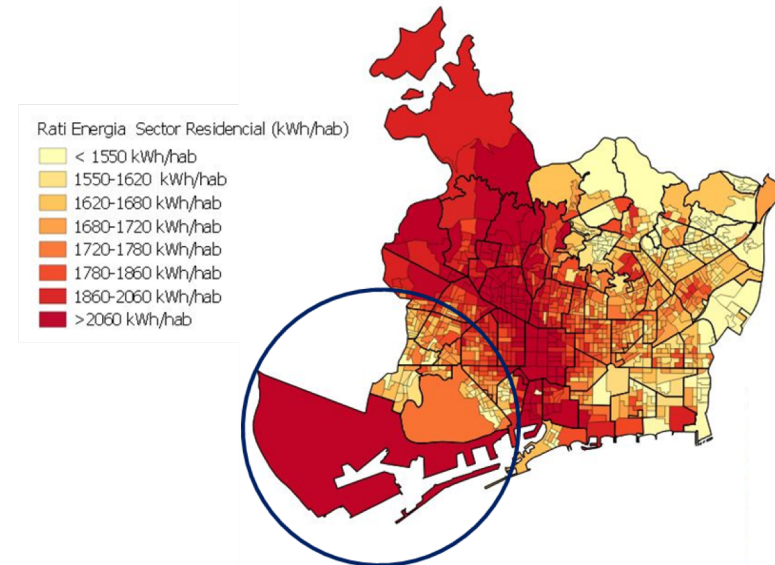
El barri de La Marina del Prat Vermell té, en general, ratis per m² baixos.

Barris on es poden trobar zones amb ratis grans són la Bordeta, Badal i el Poble Sec.

L'índex de consum domèstic per habitant és en general alt en relació a la mitjana de la ciutat.



Distribució del rati de consum energètic per habitant del sector residencial per secció censal. Barcelona Regional





02 Presentació de la Diagnosi climàtica del Districte

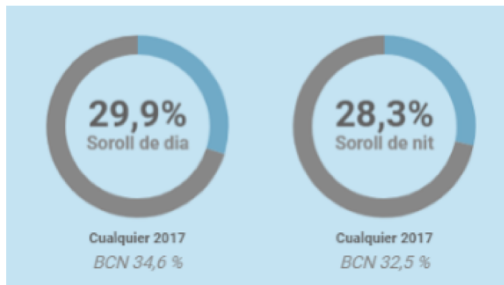


Qualitat de l'aire

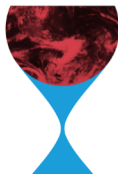
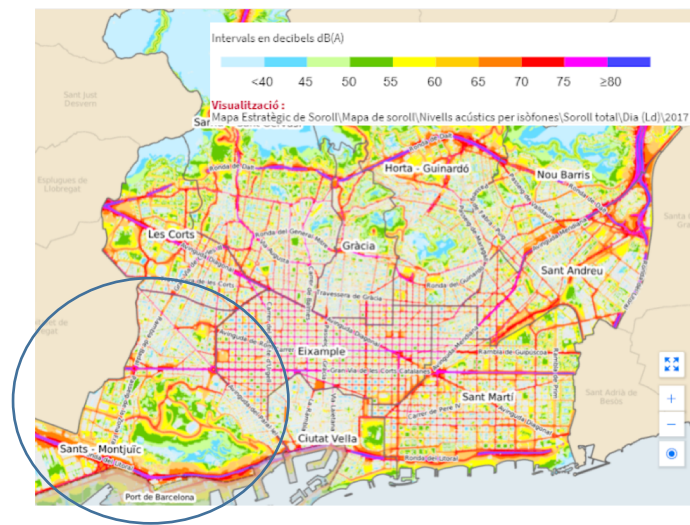
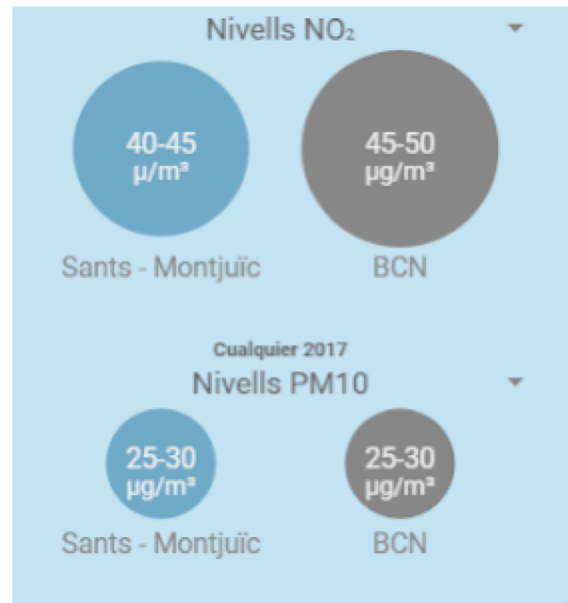
Impacte CC: Moderat

El districte presenta nivells de qualitat de l'aire en relació als **NOx** per sota de la mitjana de la ciutat.

També és una mica més silenciosos. Durant el dia el 29,9% dels trams de carrers està per sobre de 65dBA i durant la nit el 28,3% a més de 55dBA.



Ronda Litoral, Gran Via, Paral·lel, Ctra. de Sants i Av Madrid i Rambla Badal, són els eixos amb majors emissions de soroll i de contaminants. El Port és un altre important focus d'emissió de substàncies nocives.





02 Presentació de la Diagnosi climàtica del Districte



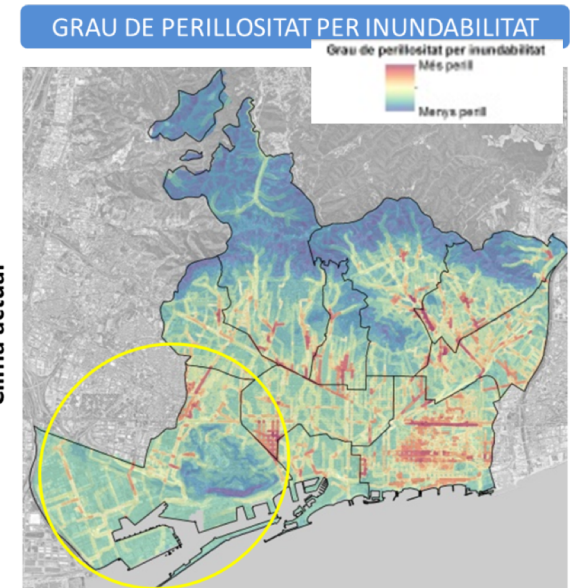
Inundabilitat urbana

Impacte CC: Baix-Moderat

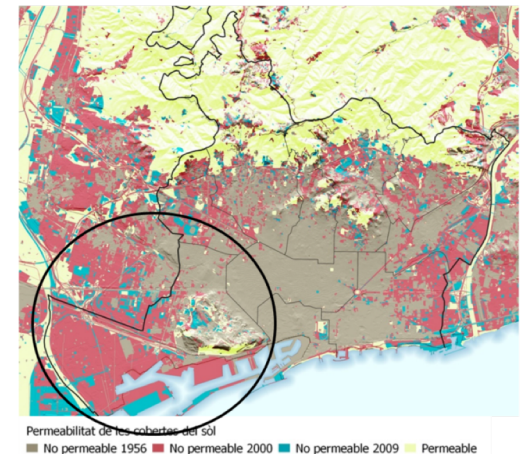
Al mapa s'observa com la ciutat ha anat impermeabilitzant-se a mida que ha anat creixent. Els barris de Sants, Sants Badal i una part del Poble-sec són els primers que es van impermeabilitzar en el districte.

Els efectes del canvi climàtic, amb un increment de les pluges torrencials, poden portar un empitjorament del comportament de la xarxa

Sants-Badal i el Paral·lel (barri del Poble-Sec) són els punts més conflictius. Es preveu iniciar la tercera fase del col·lector del Paral·lel per evitar-ne desbordaments.



EVOLUCIÓ DEL GRAU D'IMPERMEABILITZACIÓ DE LA CIUTAT (1956-2009)





02 Presentació de la Diagnosi climàtica del Districte



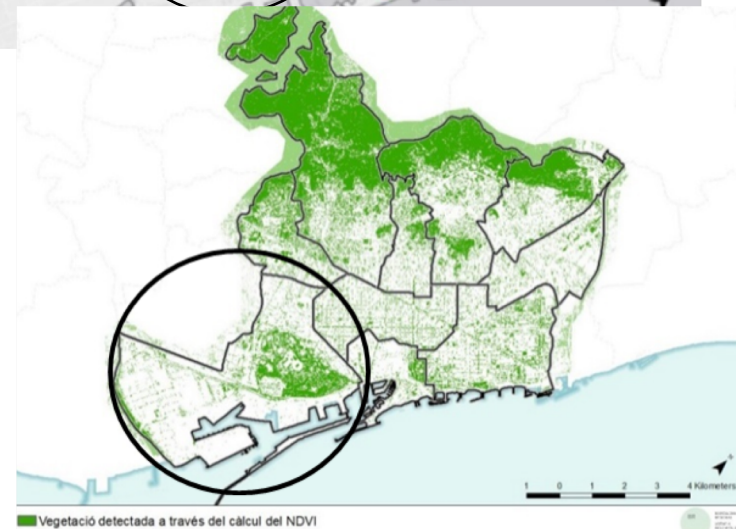
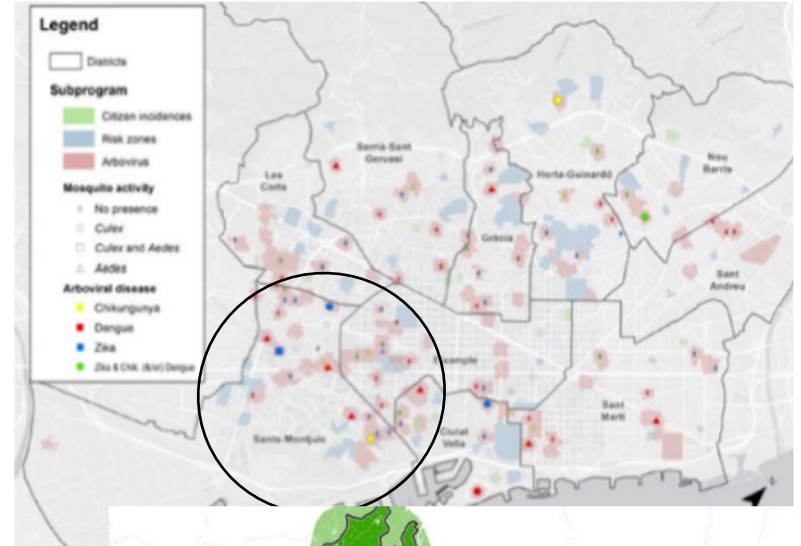
Biodiversitat

Impacte CC: Alt

El CC ja comporta canvis que afecten a la vegetació i a la biodiversitat de la ciutat: impactes sobre alguns hàbitats, la fenologia, la vitalitat de la vegetació, la conservació d'espècies i augmentar la vulnerabilitat a les plagues i malures.

Algunes d'aquestes plagues poden transmetre malalties com el Dengue, Malària.

Mapa de la ciutat de Barcelona amb la localització espacial dels diferents casos d'arbovirosi i els resultats de les inspeccions entomològiques. Zones de risc: zones de vigilància i control vectorial amb caràcter mensual. Incidències ciutadanes





02

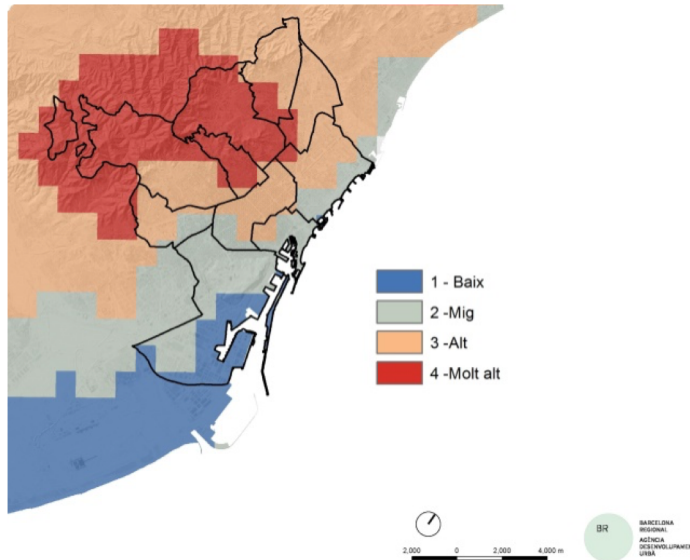
Presentació de la Diagnosi climàtica del Districte



Incendis

Impacte CC: Baix-moderat

Actualment el perill d'incendi ja és rellevant. Amb el canvi climàtic, el risc s'incrementa però al districte serà baix-moderat.

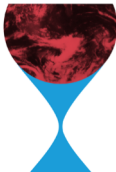


Infraestructures

Impacte CC: Moderat

Després de les infraestructures costaneres, les més afectades seran la xarxa de sanejament i la xarxa de mobilitat

| | | Inundació fluvial nivell-calat | Inundació urbana velocitat arosseg. | Inundació urbana | Incendi forestal | Incr nivell mar | temporals marítims |
|--------------------------|--|---|--|------------------|------------------|-----------------|--------------------|
| Energia | Xarxa elèctrica | Grans centrals de generació | ● | ● | ● | ● | ● |
| | | Línies AT aèries | ○ | ○ | ○ | ○ | ○ |
| | | Línies AT soterrades | ○ | ○ | ○ | ○ | ○ |
| | Xarxa gas | Subestacions Convencionals | ○ | ○ | ○ | ○ | ○ |
| | | Subestacions Soterrades | ○ | ○ | ○ | ○ | ○ |
| | | Subestacions Compactes TR Est | ○ | ○ | ○ | ○ | ○ |
| | | Subestacions Blindades | ○ | ○ | ○ | ○ | ○ |
| | | Regulador | ○ | ○ | ○ | ○ | ○ |
| | | Gasòdors | ○ | ○ | ○ | ○ | ○ |
| | | Xarxa distribuïda de gas d'Alta Pressió | ○ | ○ | ○ | ○ | ○ |
| D. Petrol | Estacions de Regulació i Mesura | ○ | ○ | ○ | ○ | ○ | |
| | Planta CUI | ○ | ○ | ○ | ○ | ○ | |
| DNC | Cièndries | ○ | ○ | ○ | ○ | ○ | |
| | Planta DNC | ○ | ○ | ○ | ○ | ○ | |
| Diversos serveis | Galeries de serveis | ○ | ○ | ○ | ○ | ○ | |
| | Xarxa DNC | ○ | ○ | ○ | ○ | ○ | |
| Aigua | Telecomunicacions | Torres de telecomunicacions | ○ | ○ | ○ | ○ | ○ |
| | | Potable | ● | ● | ● | ● | ● |
| | Regenerada | Potabilitzadores | ○ | ○ | ○ | ○ | ○ |
| | | Desalinitzadores | ○ | ○ | ○ | ○ | ○ |
| | | Xarxa d'aigua potable | ○ | ○ | ○ | ○ | ○ |
| | | Dipòsits ATLL | ○ | ○ | ○ | ○ | ○ |
| | Sanejament/pluvials | Xarxa regenerada EDAR El Prat | ○ | ○ | ○ | ○ | ○ |
| | | Barrera intrusió salina (xarxa) | ○ | ○ | ○ | ○ | ○ |
| | | Barrera intrusió salina (pous) | ○ | ○ | ○ | ○ | ○ |
| | | Depuradores i Regenerada | ○ | ○ | ○ | ○ | ○ |
| Xarxa sanejament en alta | | ○ | ○ | ○ | ○ | ○ | |
| Estacions bombament | | ○ | ○ | ○ | ○ | ○ | |
| Vireàtica | col·lectors interceptors | ○ | ○ | ○ | ○ | ○ | |
| | Dipòsits ant-OSD | ○ | ○ | ○ | ○ | ○ | |
| | Sobreescuridors | ○ | ○ | ○ | ○ | ○ | |
| | Emissaris submarins | ○ | ○ | ○ | ○ | ○ | |
| Residus | Bases laminació pluvials | ○ | ○ | ○ | ○ | ○ | |
| | Xarxa principal | ○ | ○ | ○ | ○ | ○ | |
| Vian | Pous d'extracció | ○ | ○ | ○ | ○ | ○ | |
| | Plantilles | ○ | ○ | ○ | ○ | ○ | |
| Ferroviari | Plantilles tractament residus municipals | ○ | ○ | ○ | ○ | ○ | |
| | Equip tècnic de neteja | ○ | ○ | ○ | ○ | ○ | |
| Estratègics | Recollida pneumàtica plantes | ○ | ○ | ○ | ○ | ○ | |
| | Recollida pneumàtica xarxa | ○ | ○ | ○ | ○ | ○ | |
| Estratègics | Xarxa bàsica estructural | ○ | ○ | ○ | ○ | ○ | |
| | Xarxa bàsica secundària | ○ | ○ | ○ | ○ | ○ | |
| Estratègics | Xarxa bàsica local | ○ | ○ | ○ | ○ | ○ | |
| | Xarxa ferroviària en superfície | ○ | ○ | ○ | ○ | ○ | |
| Estratègics | Estacions ferroviàries en superfície | ○ | ○ | ○ | ○ | ○ | |
| | Xarxa ferroviària soterrada | ○ | ○ | ○ | ○ | ○ | |
| Estratègics | Estacions ferroviàries soterrades | ○ | ○ | ○ | ○ | ○ | |
| | Estacions ferroviàries soterrades (sortides) | ○ | ○ | ○ | ○ | ○ | |
| Estratègics | Aerovies | ○ | ○ | ○ | ○ | ○ | |
| | Baix | ○ | ○ | ○ | ○ | ○ | |
| Estratègics | Mediambient | ○ | ○ | ○ | ○ | ○ | |
| | Equipaments | ○ | ○ | ○ | ○ | ○ | |





02

Presentació de la Diagnosi climàtica del Districte

EL CC ENS AFECTA A TOTHOM DE LA MATEIXA MANERA?

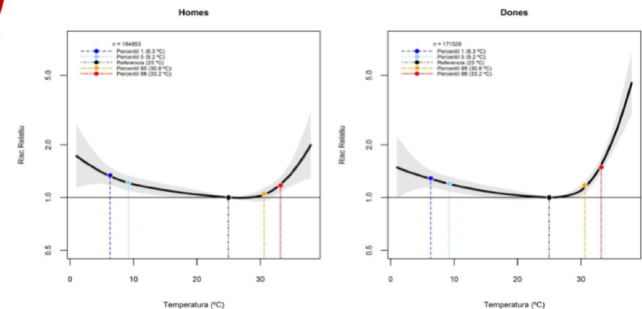
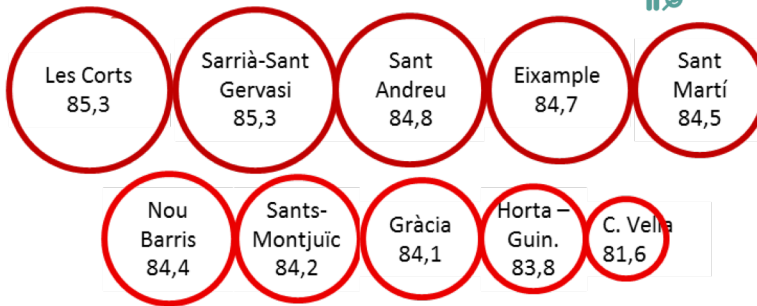
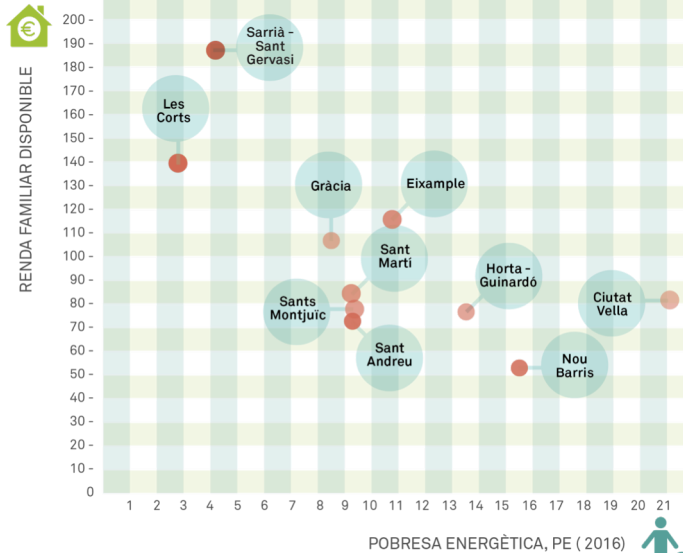
A Barcelona, també

Existeix una relació entre la situació econòmica i la salut

La pobresa energètica afecta a un **10,6%** de la població barcelonina

Afecta més a les **dones (73% mortalitat)**

RFD (2014)





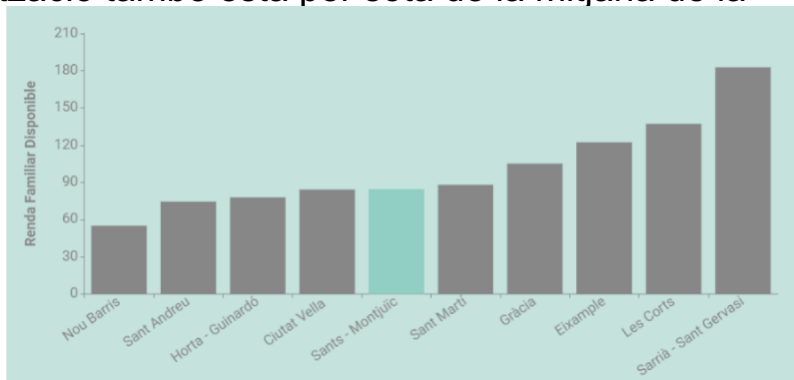
02 Presentació de la Diagnosi climàtica del Districte

Renda

La renda és un factor cabdal en la vulnerabilitat de les persones.

El districte

Sants-Montjuïc té un nivell de renda mitjà – baix, més de 15 punts per sota de la mitjana de la ciutat. El barri de la Marina del Prat Vermell té el segon índex més baix de la ciutat (40). El nivell d'estudis universitaris i de motorització també està per sota de la mitjana de la ciutat.



EL CC ENS AFECTA A TOTHOM DE LA MATEIXA MANERA?

Factors de vulnerabilitat

Envelliment

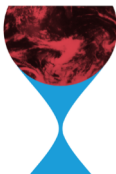
Les persones són més vulnerables a les temperatures (altes o baixes) amb l'edat.

El districte

L'índex d'envelliment és 20 punts superior a la mitjana de la ciutat. És el segon districte amb més percentatge de persones majors de 75 anys de les quals prop del 30% viuen soles.



| | Persones >75anys | Soles |
|---------|------------------|-------|
| Sants-M | 10,4% | 32,0% |
| BCN | 11,2% | 31,4% |





02 Presentació de la Diagnosi climàtica del Districte

Instrucció

Ser conscients de la gravetat de les conseqüències de les altes temperatures i de les conseqüències del CC ajuda a entendre i abordar el problema i a modificar les conductes per adaptar-se a la nova situació.

El districte

Està per sobre en el rati de persones d'entre 16 i 29 anys amb estudis primaris o inferiors i per sota en percentatge de persones amb estudis universitaris o superiors.

Persones entre 16-29 any amb estudis primaris o menys

30,5% *BCN 25,4%*

Percentatge estudis universitaris i superiors

26,4% *BCN 31,9%*



TAULA D'EMERGÈNCIA CLIMÀTICA DE SANTS-MONTJUÏC

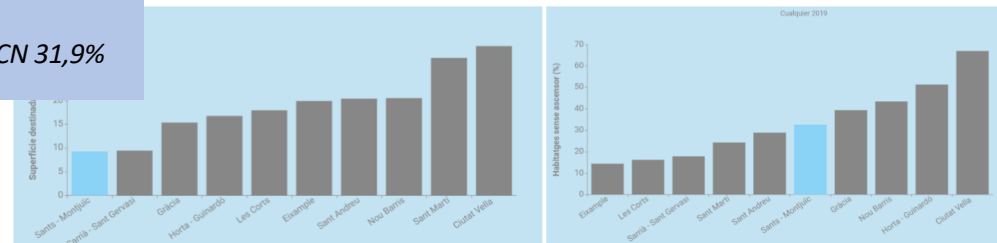
EL CC ENS AFECTA A TOTHOM DE LA MATEIXA MANERA?

Factors de vulnerabilitat Habitatges

La qualitat de les edificacions i els equipaments tecnològics de l'edifici influeixen significativament en poder mantenir una situació de confort davant de les previsibles onades de calor.

El districte

És el districte que disposa de menys superfície d'estada i el 5è districte amb més habitatges sense ascensor el que dificulta la mobilitat de persones grans en cas de necessitat.





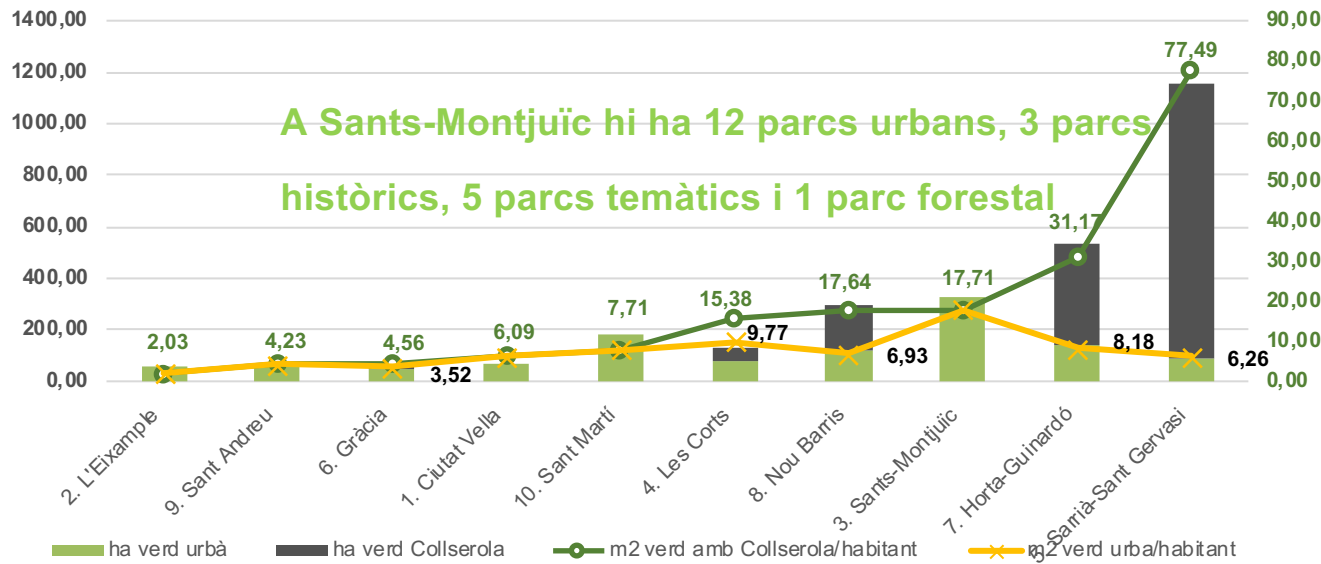
02 Presentació de la Diagnosi climàtica del Districte

Presència de Verd

És el quart districte amb més arbres al carrer, però té una quantitat/qualitat de verd (índex NDVI) per sota de la mitjana de Barcelona.

EL CC ENS AFECTA A TOTHOM DE LA MATEIXA MANERA?

Factors de vulnerabilitat



A Sants-Montjuïc hi ha 12 parcs urbans, 3 parcs històrics, 5 parcs temàtics i 1 parc forestal

0,136
Qualquier 2017
índex de vegetació
BCN 0,299

Verd amb Collserola m2/habitant
17,71 m2
BCN 17,50m2/hab

Verd públic total districte
325,98 ha



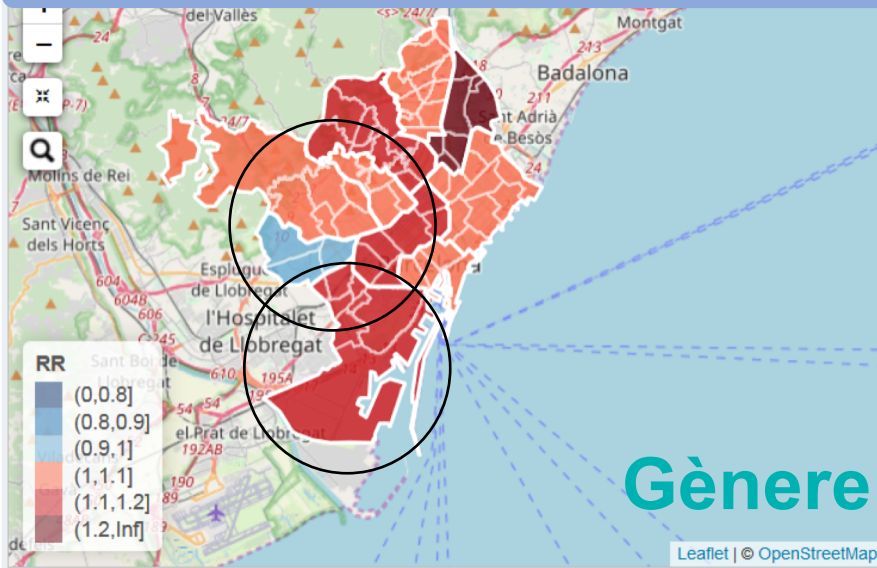


02

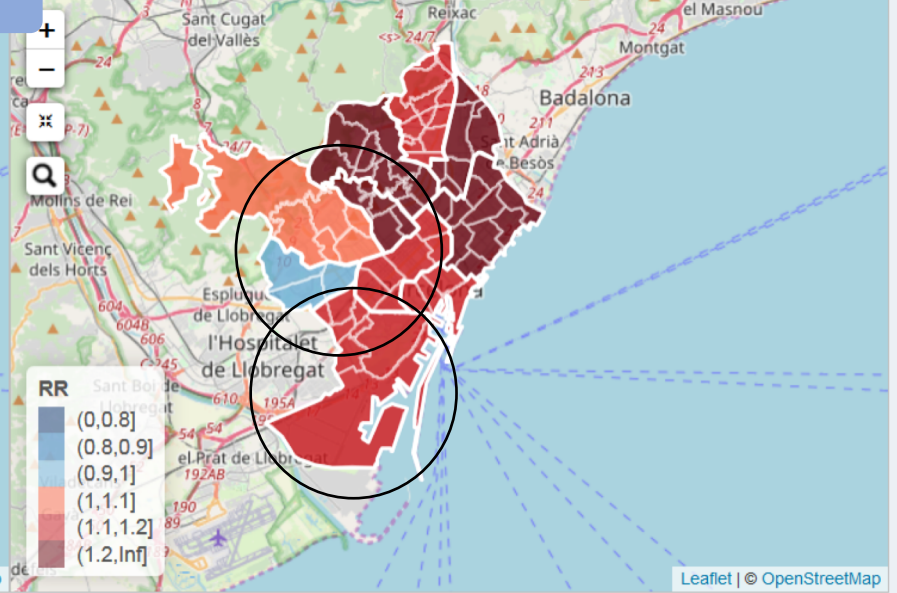
Presentació de la Diagnosi climàtica del Districte

EL CC ENS AFECTA A TOTHOM DE LA MATEIXA MANERA?

MORTALITAT PER RISC DE CALOR (1992-2015)



ASPB projecte Climate-fit.city. Període d'estudi 1992-2015



A Catalunya, 3.709 morts per calor extrema en els darrers 23 anys.

El 70% són dones!

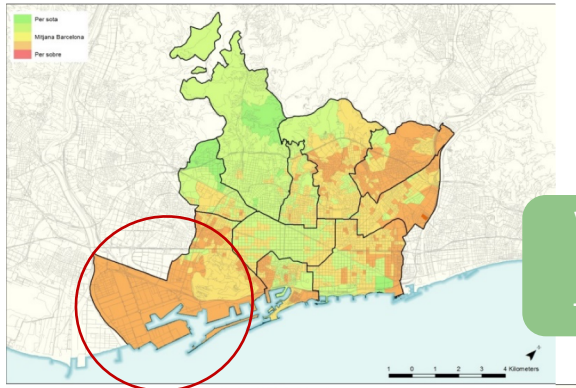
Increment del 4% del risc de mortalitat en homes i del 14% en dones en dies càlids d'estiu (>25°C) al conjunt de la ciutat de Barcelona. Si la temperatura és extrema les dones incrementen un risc de morir fins al 35% i els homes un 14%.

A Sants-Montjuïc, de mitjana, els homes incrementen un 11% el risc de mortalitat i les dones un 14%.

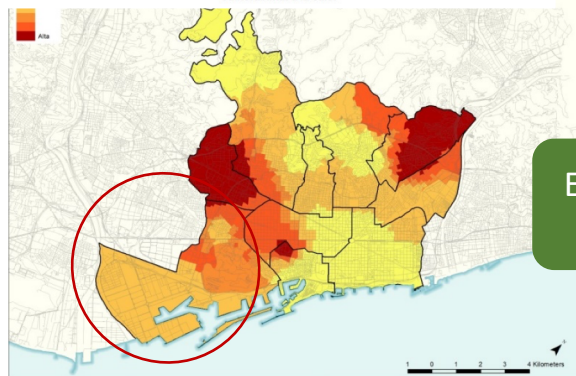




02 Presentació de la Diagnosi climàtica del Districte



Vulnerabilitat
altes
temperatures



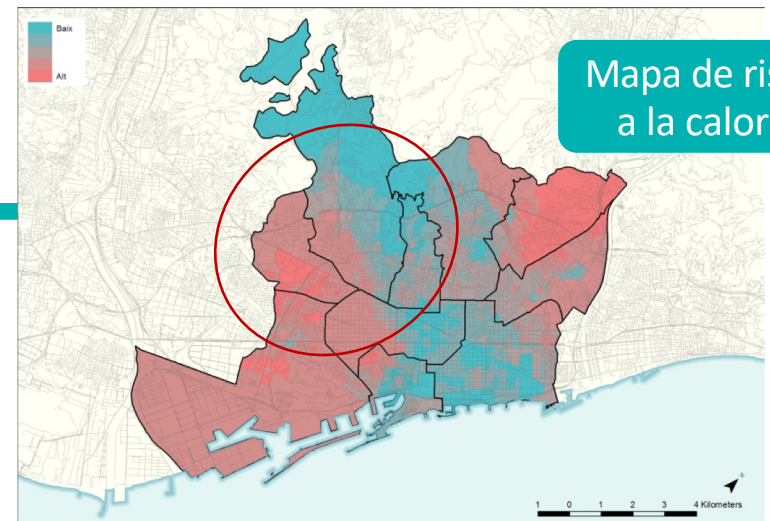
Exposició onada
calor 2015

Temperatura menys elevada a la zona litoral, gràcies a l'efecte termorregulador del mar. A la nit situació inversa.

EL CC ENS AFECTA A TOTHOM DE LA MATEIXA MANERA?

Mapa de risc a la calor

- **POBLACIÓ:** Gent gran (> 75 anys)
- **EDIFICIS:** Demanda energètica de fred
- **CARACT. URBANES:** Presència / absència de vegetació com a termoregulador (NDVI)
- **SOCIO-ECONÒMIC:** Instrucció insuficient



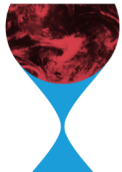
La Marina, Sants-Badal i Sants serien el barris del districte on més afectarien aquests períodes càlids. En algú petit sector de la Font de la Guatlla, la Bordeta i Poble-sec, els efectes serien menors.





03

Mesura de govern per l'emergència climàtica de Sants-Montjuïc





03 Mesura de govern per l'emergència climàtica de Sants-Montjuïc

- **L'emergència climàtica és un repte de civilització**, un dels més importants i complexos que haurem d'afrontar com humanitat, i **que afecta a tots els districtes de la ciutat en diferent proporció**.
- **El 15 de gener, la ciutat de Barcelona va declarar l'emergència climàtica.**
- La mesura de govern per l'emergència climàtica de Sants-Montjuïc assumeix la lluita de la ciutat des del Districte. Es tracta **d'aterrar al territori l'acció climàtica de la ciutat de Barcelona.**

**AIXÒ
NO ÉS UN
SIMU-
LACRE**

**DECLARACIÓ
D'EMERGÈNCIA
CLIMÀTICA**

**15 DE GENER DE 2020
BARCELONA**



**TAULA
D'EMERGÈNCIA
CLIMÀTICA DE
SANTS-MONTJUÏC**





03 Mesura de govern per l'emergència climàtica de Sants-Montjuïc

- Els grans reptes de Sants-Montjuïc a nivell ambiental són:
 - La **reducció del tràfic rodat**,
 - La **millora de la mobilitat i del transport públic**,
 - la **contaminació de l'aire** fora de l'àrea d'influència de Montjuïc,
 - aconseguir **sinergies i compromisos amb les empreses** del polígon industrial i la Zona Franca,
 - el **canvi de model energètic**,
 - la **sobirania alimentària** i
 - la **gestió sostenible dels residus**.

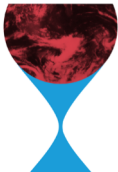
La mesura de govern s'estructura en els 7 canvis de model i els 2 adaptacions definits en la Declaració d'emergència climàtica de Barcelona.





03 Mesura de govern per l'emergència climàtica de Sants-Montjuïc

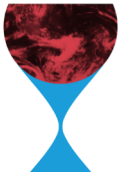
- PARTICIPACIÓ CIUTADANA:
 1. Disposar d'un/a responsable de clima i sostenibilitat al districte.
 2. Debat al procés del Pla d'Acció del Districte sobre emergència climàtica.
 3. **Creació de la Taula d'Emergència Climàtica de Sants-Montjuïc.**
 4. **Triar un equipament del districte per liderar i promoure l'acció climàtica i estendre la cultura de sostenibilitat als barris.**





03 Mesura de govern per l'emergència climàtica de Sants-Montjuïc

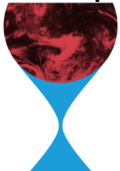
- CANVI DE MODEL URBÀ:
 5. Execució i finalització de la superilla d'Hostafrancs. Iniciar el debat per noves superilles possibles en el futur.
 6. Pacificar els entorns de 20 escoles i planificar la intervenció del 100% dels entorns escolars.
 7. Intervenir en espais assolellats per proveir d'ombra i confort tèrmic a través de diferents solucions: vegetació, tèxtils, pèrgoles fotovoltaïques o solucions mixtes (p.ex. Parc de les Tres Xemeneies, Parc de la Primavera, Plaça de l'Olivereta, Skate Parc de la Marina...). Es farà una prioritització a través del PAD i de la taula d'emergència climàtica del Districte.
 8. Urbanització de dos parcs nous el Parc Central de la Marina del Prat Vermell (20.000 m²) i el parc de Can Batlló (48.000 m²), amb criteris climàtics: amb zones d'ombra i fonts per crear refugis climàtics per la gent gran i els nens i recuperant sol orgànic per re-permeabilitzar la ciutat. Els dos grans parcs ens permetran despavimentar sol i millorar la permeabilitat del subsòl.
 9. Triar i desenvolupar una coberta o façana verda al Districte de Sants-Montjuïc. Continuar impulsant l'hort del terrat del districte. Informar de les subvencions i ajudes per posar cobertes verdes.
 10. Convertir la reserva del Pantà de la Foixarda en un node de biodiversitat i reserva de natura del districte.





03 Mesura de govern per l'emergència climàtica de Sants-Montjuïc

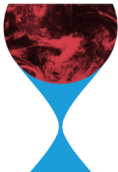
- **CANVI DE MODEL DE MOBILITAT I INFRAESTRUCTURES:**
 11. Millorar l'accessibilitat i confort de les voreres, augmentar les zones de vianants, millorar la mobilitat vertical (escales mecàniques i ascensors), incrementar els carrers pacificats, on la prioritat màxima sigui per a les persones vianants. Les millores es portaran a terme segons la prioritització que es faci mitjançant el PAD i segons el pressupost corresponent al districte.
 12. Millorar i consolidar la xarxa ciclista al districte, en particular als eixos principals de Gran Via, Tarragona i Passeig de la Zona Franca.
 13. Continuar treballant amb la Generalitat per l'obertura de més parades de la L9 i L2 per millorar la connectivitat dels barris de la Marina i del polígon de la Zona Franca. Millorar així la mobilitat laboral a dins del districte.
 14. Estudiar i millorar els busos de barri. Estudiar la creació de serveis a demanda.
 15. Estudiar fórmules de repartiment de paqueteria en transport sostenible.
 16. Estudiar fórmules de transport compartit.
 17. Impulsar espais de distribució de darrer quilòmetre a Sants.





03 Mesura de govern per l'emergència climàtica de Sants-Montjuïc

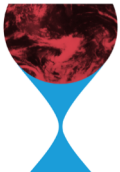
- CANVI DE MODEL D'ENERGIA:
 18. Implantació de generació renovable i mesures d'eficiència energètica a vuit edificis municipals del districte de Sants: Escola El Bosc, La Bàscula, Museu Etnològic i Parc de Bombers de Montjuïc, oficines de l'IMEB, Sala Pepita Casanellas, CC Sant Cristòfol.
 19. Donar a conèixer els ajuts a la rehabilitació, implantar els arquitectes de capçalera que permetin acompanyar les comunitats de veïns en la rehabilitació energètica dels edificis.





03 Mesura de govern per l'emergència climàtica de Sants-Montjuïc

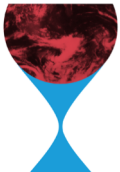
- CANVI DE MODEL ECONÒMIC:
 20. Treballar amb la taula d'empreses del PDE (Pla de Desenvolupament Econòmic) la responsabilitat ambiental de les empreses de la Zona Franca. Potenciar acords voluntaris per reduir les emissions. Estudiar i millorar els busos de barri. Estudiar la creació de serveis a demanda.
 21. Treballar amb la taula del sector turístic el compromís mediambiental i social. Impulsar acords per reduir les emissions de les empreses turístiques del districte. Estudiar fórmules de transport compartit.
 22. Dinamització cultural, comunitària i del comerç de proximitat sostenible de l'avinguda del Paral·lel.
 23. Fomentar l'ocupació verda, l'autoocupació i l'ecoemprenedoria en sectors econòmics vinculats al canvi climàtic (com la rehabilitació energètica, instal·lació i manteniment de plaques solars, alimentació sostenible, mobilitat elèctrica, entre altres). Impulsar formacions amb impacte comunitari en aquesta direcció.
 24. Continuar impulsant des del districte la contractació social, local i sostenible en matèria de compres i càterings.





03 Mesura de govern per l'emergència climàtica de Sants-Montjuïc

- **CANVI DE MODEL DE CONSUM I DE RESIDUS:**
 - 25. Construïm un nou punt verd al carrer Vallespir.
 - 26. Treballar per la implantació de la recollida porta a porta en un barri del Districte.
 - 27. Desplegar l'estratègia de residu zero, a través de l'ambientalització de festes i esdeveniments, gots i vaixelles reutilitzables, espais i tallers de reparació, espais d'intercanvi, biblioteca de les coses, espais de reparació, fires i congressos baixos en residus, etc. Continuar amb el desplegament de la mesura per unes festes majors més sostenibles que vam portar a terme.
 - 28. Potenciar el consum responsable a través dels mercats d'intercanvi (com el Trocasec, al barri del Poble-sec), amb productes de proximitat (Mercat de la Terra, Mercat de Pagès), amb botigues i entitats que reutilitzin i distribueixin productes de segona mà, botigues a granel, fires de consum responsable, etc.

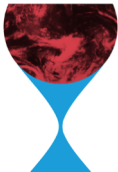




03 Mesura de govern per l'emergència climàtica de Sants-Montjuïc

■ CANVI DE MODEL D'ALIMENTACIÓ:

29. Implementar i promoure dietes més saludables i baixes en carboni al 2021 a escoles i tots els menjadors municipals: productes de temporada, proximitat i ecològics, reduir el consum de proteïna animal (sobretot carn vermella), reducció d'ultraprocessats. Programa pilot a l'escola Ramón Casas per reduir la carn i augmentar la proteïna vegetal.
30. Creació de la xarxa d'horts urbans del districte amb patrimoni ciutadà i mans al verd, amb la coordinació de la Taula d'Emergència climàtica del Districte. Afavorir sinèrgies amb cooperatives de consum, menjadors escolar sostenibles, etc.
31. Potenciar la creació d'un hort com el del terrat del districte a un altre terrat de un edifici municipal de Sants-Montjuïc.
32. Potenciar mesures i augmentar la conscienciació contra el malbaratament alimentari.





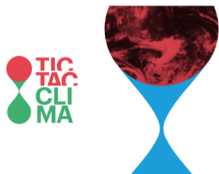
03 Mesura de govern per l'emergència climàtica de Sants-Montjuïc

- CANVI DE MODEL CULTURAL I EDUCATIU:
 - 33. Donar suport a entitats que fan tasques educatives a les escoles en matèria d'educació sobre l'emergència climàtica, a través de la Taula d'emergència climàtica del districte.
 - 34. Introduir més criteris de reducció d'impacte climàtic a les festes de barri.
 - 35. **Estudiar mitjançant la taula d'emergència climàtica, la implicació del teixit social del districte en els actes de ciutat sobre l'emergència climàtica Dia mundial del Medi Ambient i Setmana de la Sostenibilitat.**
 - 36. Generar coneixement sobre l'impacte de la crisi climàtica al nostre districte. Fomentar premis d'investigació i d'accions concretes sobre emergència climàtica als instituts de secundària de SM, a través de la taula d'emergència climàtica.



03 Mesura de govern per l'emergència climàtica de Sants-Montjuïc

- **TENIR CURA DE LA SALUT, EL BENESTAR I LA QUALITAT AMBIENTAL:**
 - 37. Treballar per triar al menys 10 equipaments per actuar com a refugis climàtics en cas d'emergència per clima extrem (ampliar horaris, condicionar-los, garantir accessibilitat, informar a la població, dissenyar web, etc) i triar un de referència pel districte. Estudiar com compatibilitzar els usos dels equipaments amb la designació com a refugi climàtic.
 - 38. Crear refugis climàtics amb jocs d'aigua al Parc Central de la Marina i al Parc de Can Batlló. Estudiar altres ubicacions viables.
 - 39. Potenciar els dos punts d'assessorament energètic de Sants-Montjuïc com a punts d'assessorament climàtic (sobre cobertes verdes, alimentació baixa en carboni, etc.) i per continuar garantint els serveis bàsics de la població en situació de vulnerabilitat.
 - 40. Millorar el confort tèrmic de 4 ESCOLES DEL DISTRICTE.
 - 41. Generar coneixement sobre l'impacte diferenciat de la crisi climàtica sobre les dones i els col·lectius més vulnerables a Sants-Montjuïc, com ara els sectors de rendes baixes, migrants i refugiats.
 - 42. Implantar com a mínim 1 superilla integral de cura, orientada al servei integral d'atenció a persones dependents, amb equips de servei d'atenció domiciliària de proximitat.

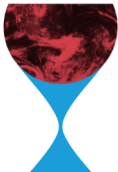




03 Mesura de govern per l'emergència climàtica de Sants-Montjuïc

▪ TENIR CURA DE L'AIGUA:

43. Incrementar els sistemes urbans de drenatge sostenible (SUDS) i incorporar millores de drenatge i permeabilitat a tots els nous carrers.
44. Iniciar la tercera fase del col·lector de l'Av. Paral·lel per augmentar la capacitat del clavegueram i reduir els riscos d'inundacions i evitar els abocaments a la platja per les pluges intenses.
45. Actuacions de millora del drenatge a la Muntanya de Montjuic
46. Renaturalitzar la llera dels rius Llobregat i millorar-ne la qualitat de l'aigua (reduint els abocaments no controlats).

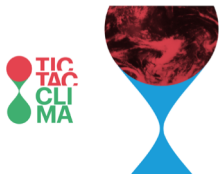




04

Objectius del grup de treball

FEM QUE LA SOSTENIBILITAT ARRIBI A TOTHOM





04 Objectius del grup de treball

Àmbit d'actuació: Participació ciutadana. Actuacions de la mesura de govern:

- **4: TRANSVERSALITZAR ELS TALLERS AMBIENTALS EN ELS CENTRES CÍVICS DEL DISTRICTE.**
L'objectiu és liderar i promoure l'acció climàtica i estendre la cultura de sostenibilitat als barris
- **35: CREAR PROGRAMACIÓ AMBIENTAL MÉS ENLLÀ DELS CENTRES CÍVICS**
Estudiar mitjançant la taula d'emergència climàtica, la implicació del teixit social del districte en els actes de ciutat sobre l'emergència climàtica Dia mundial del Medi Ambient i Setmana de la Sostenibilitat.

Objectius del grup:

- Valorar quin centre cívic pot esdevenir l'Aula ambiental del Districte i ambientalitzar la programació dels centres cívics.
- Crear programació - fer xerrades - trobar ponents per fer arribar el coneixement sobre emergència climàtica a la ciutadania.





05

Intervenció **Elvira Aguirre**

(Técnica en Gestió. Direcció de Serveis a les Persones i Territori. Districte de Sants-Montjuïc).



06

Intervenció per part de l'**Ajuntament de Barcelona. Montse Rodés (i Helena Barracó)**

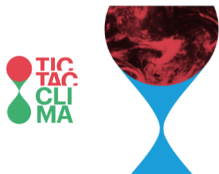
(Coordinadora de Ciutadania+Sostenible de la Fàbrica del Sol).



07

Ronda d'aportacions

- *Què esteu fent ja en clau ambiental al vostre equipament, entitat, etc.?*
- *Què us agradaria fer que no estigues fent?*
- *En cas de ser un particular/ciudadà, què t'agradaria trobar en la programació dels equipaments municipals a nivell ambiental?*

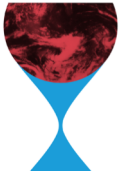




08

Passos a seguir

- *Possibles equipaments com a referents ambientals del Districte.*
- *Metodologia de treball per transversalitzar la programació ambiental.*





Primera reunió del grup de treball 'Fem que la sostenibilitat arribi a tothom'
Dilluns 12 de juliol de 2021

Gràcies per la vostra col·laboració!

Oficina Tècnica de la Taula d'Emergència Climàtica del Districte Sants-Montjuïc

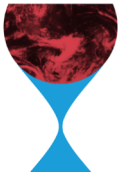
dte03_emergenciaclimatica@bcn.cat

ja.cat/emergenciaclimaticaSM

barcelona.cat/sants-montjuic



Ajuntament
de Barcelona



TAULA
D'EMERGÈNCIA
CLIMÀTICA DE
SANTS-MONTJUÏC