

Consell de Barri del Raval

10 de novembre de 2022

B
BC
BN



Ordre del dia

0. Benvinguda
1. Processos Participatius
2. Punt informatiu:
3. Punt deliberatiu:

Modificació Pla d'Usos.
Seguiment Neteja

3. Torn obert de paraules.



01

Processos Participatius

a) Pressupostos participatius

B

C

N



1.a.

Pressupostos Participatius

B

C

N



Pressupostos Participatius – Projectes seleccionats

Nom projecte	Import	Vots	Barri
Enjardinem el Raval	180.000€	1.980	Raval
Posem en valor la muralla romana	65.000€	1.530	Gòtic
Adaptem la plaça dels Àngels per als infants	150.000€	1.450	Raval
Creem més àrees de joc infantil al Raval	600.000€	1.428	Raval
Convertim l'associació veïnal en un punt de servei informàtic accessible	50.000€	1.325	Casc Antic
Pacifiquem l'entorn de l'Escola Collaso i Gil	130.000€	1.304	Raval
Reduïm les barreres arquitectòniques al Raval	785.000€	1.261	Raval
Creem un carril bici al passeig Joan de Borbó	920.000€	1.224	Barceloneta
Instal·lem una boia per mesurar l'acidificació del Mediterrani	200.000€	1.154	Barceloneta



Pressupostos Participatius

Enjardinem el Raval.

Es planteja plantar verd al voltant de la plaça Terenci Moix.

Calendari previst:

Inici de les obres: març 2023

Finalització de les obres: maig 2023

Seguiment del projecte a:

<https://www.decidim.barcelona/processes/PressupostosParticipatius/f/4688/resultats/11096>



Pressupostos Participatius

Adaptem la plaça dels Àngels per als infants.

Creació d'una zona de joc infantil a la plaça dels Àngels per diversificar els usos de l'espai i aconseguir una plaça més veïnal i punt de trobada per a tota la comunitat del barri del Raval.

Finalment, el projecte no es podrà dur a terme per la incompatibilitat amb el calendari de les obres d'ampliació del MACBA. Es va informar als promotors del projecte el passat 28 de juliol. L'assignació pressupostària prevista es destinarà al projecte "Creem més àrees de joc infantil al Raval".

Seguiment del projecte a:

<https://www.decidim.barcelona/processes/PressupostosParticipatius/f/4688/resultats/11098>



Pressupostos Participatius

Pacificuem l'entorn de l'Escola Collaso i Gil.

Dignificació i millora de la visibilitat de l'entrada de l'escola des del carrer de l'Abat Safont. Ampliació de la vorera perquè sigui un lloc segur i acollidor que convidi les famílies a entrar-hi i fer ús de les infraestructures existents.

Calendari previst:

Inici de les obres: abril 2023

Finalització de les obres: maig 2023

Seguiment del projecte a:

<https://www.decidim.barcelona/processes/PressupostosParticipatius/f/4688/resultats/11100>



Pressupostos Participatius

Reduïm les barreres arquitectòniques del Raval.

Eliminació de les barreres arquitectòniques per millorar la mobilitat de la gent gran, de persones amb discapacitat i de les que van amb un cotxet. Es farà una plataforma única al carrer de Sant Antoni Abat perquè sigui més accessible i inclusiu. A més, s'inclou la retirada de diversos graons de carrers.

Calendari previst:

La part dels graons s'està executant actualment.

Inici de les obres: setembre 2023

Finalització de les obres: setembre 2024

Seguiment del projecte a:

<https://www.decidim.barcelona/processes/PressupostosParticipatius/f/4688/results/11101>



02

Punt informatiu

- a) Estat d'obres al barri
- b) Pla de Barris
- c) Inspeccions soroll
- d) Terrasses
- e) Altres campanyes inspeccions
- f) Pla de Desenvolupament Econòmic

N

B

C



2.a.

Estat d'obres al barri

- Sant Pau del Camp (fase 2)
- Sant Pau del Camp (fase 3)

B

C

N

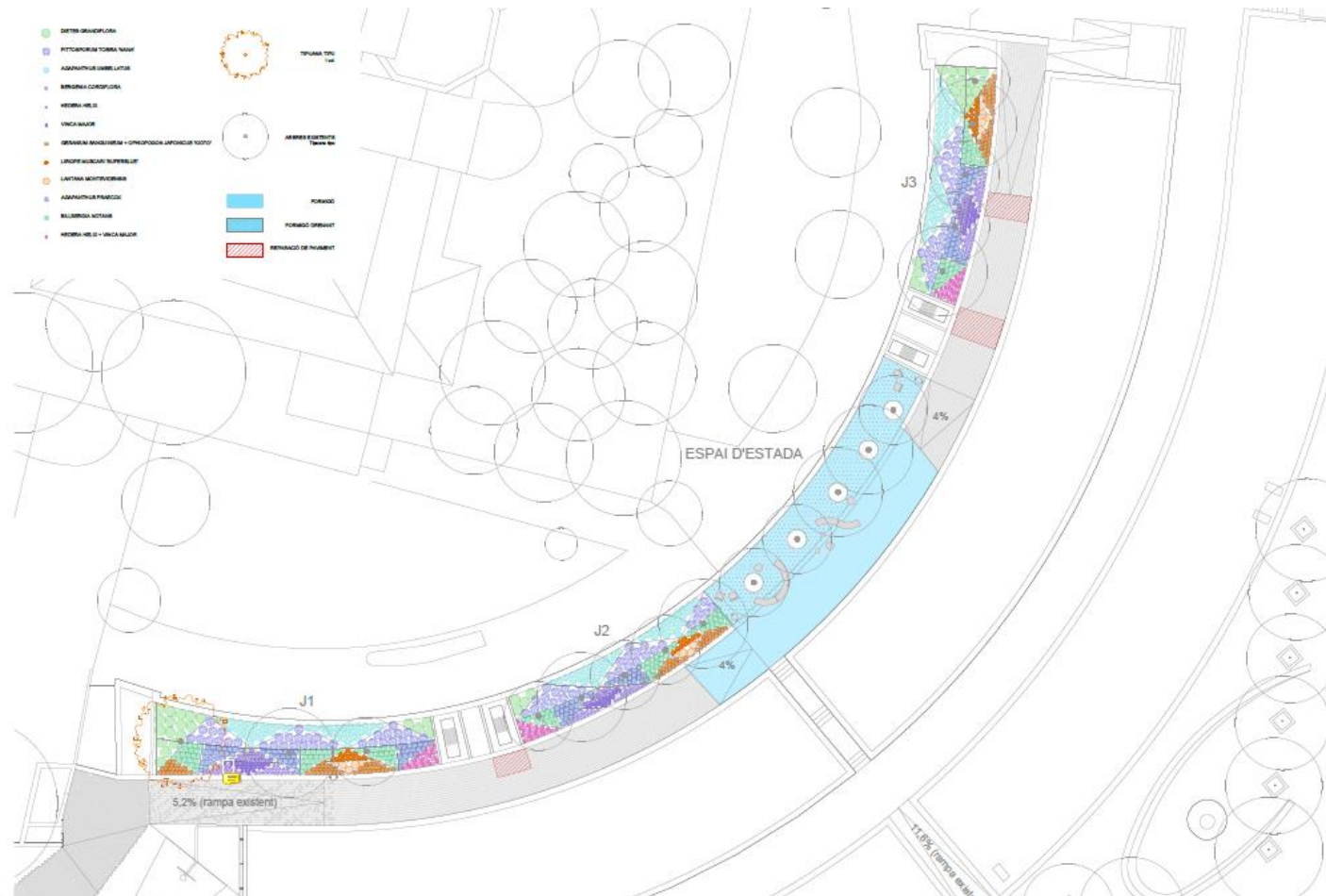


Obres previstes

Obra	Estat Actual	Previsió
S. Pau del Camp (fase 2)	Obra en curs	Inici obra: Setembre 2022 Termini obra: 3 mesos
S. Pau del Camp (fase 3)	Projecte en redacció	Inici obra: Setembre 2023 Termini obra: 8 mesos



Sant Pau del Camp (fase 2)





Sant Pau del Camp (fase 2)





Sant Pau del Camp (fase 3)





Sant Pau del Camp (fase 3)





2.b.

Pla de Barris

B

C

N



Nou mapa d'extraescolars d'àmbit artístic i científic Pla de barris Raval



- S'ofereix un conjunt d'activitats extraescolars artístiques, culturals, científiques i de noves tecnologies adreçades a infants i adolescents entre els **6 i els 16 anys**.
- **22 activitats** repartides als **7 centres educatius** del Raval i Gòtic, amb 330 noves places dins les tardes educatives
- Les **activitats són gratuïtes** per a les famílies durant els cursos 2022-2023 i 2023-2024.
- Amb **entitats de proximitat**: Escola de Músics i JPC, Xamfrà, Colectic, Pati Llimona, Drap-Art, Gegants del Pi, Impacte Teatre
- Coordinació a diferents nivells: Escoles, famílies, entitats, centres oberts.



Nou mapa d'extraescolars d'àmbit artístic i científic Pla de barris Raval



Tardes educatives

Horaris: de 16 a 17.30 o de 16.30 a 18h

3 activitats per centre educatiu de primària i secundària al RAVAL

- **Escola Collaso i Gil:** Dibuix i pintura, Ukele i Circ
- **Escola Ruben Dario:** Tastet d'instruments, tècniques de dibuix manga, Taller de robòtica
- **Escola Milà i Fontanals:** batucades i danses urbanes.
- **Institut Miquel Tarradell:** Tallers de robòtica i programació
- **Institut Milà i Fontanals:** Teatre i espai escena
- **Institut Escola Elisabet:** Teatre i arts escèniques





Nou mapa d'extraescolars d'àmbit artístic i científic Pla de barris Raval



Tardes educatives

Horaris: de 16 a 17.30 o de 16.30 a 18h)

*** 3 activitats per centre educatiu de primària al GOTIC**

- **Escola Drassanes i Escola Baixeres (Proposta conjunta)**
- Espai creatiu de fotografia
- Dansa creativa
- Música – Roda la música
- Imatgeria festiva
- Instrument: Ukele
- Creació amb materials reciclats





Pla de barris Raval – Programa de dinamització Plaça Dolors Aleu

Objectius:

- Fomentar la cohesió social promovent la millora de la convivència a l'espai públic entre les persones usuàries del CAS Baluard i els veïnes i veïns del Raval.
- Promoure vincle actiu i col·laboració comunitària entre el CAS Baluard i el teixit associatiu del barri del Raval.
- Reduir l'estigma social i el auto estigma cap a les persones que consumeixen drogues al Raval.
- Incidir en accions per a la prevenció ambiental de drogues a l'entorn del CAS Baluard evitant així que siguin espais proclius al consum de drogues i altres comportaments incívics.
- Incidir en la dignificació i manteniment de la pacificació de l'entorn del CAS Baluard.



Pla de barris Raval – Programa de dinamització Plaça Dolors Aleu



La **dinamització** inclou:

- Tallers de música, Jardí urbà, activitats esportives, tallers de fotografia social i feminista, berenars comunitaris, per a fomentar hàbits saludables i vincles amb la xarxa associativa i veïnal
- **Temporalitat:** 6 mesos (inici 10 d'octubre).



Pla de barris Raval – Programa de dinamització Plaça Dolors Aleu

Mesures per pal·liar el tràfic de drogues.

- Incorporació ESMES (Equip de Salut Mental per Persones Sense Llar) a les taules de treball.
- Increment patrullatge uniformat al carrer.
- Increment educadors de carrer.
- Augment dels equips de recollida xeringa.
- Intervenció en zones prioritàries prioritzant entorns i camins escolars.



2.C.

Inspeccions de soroll

- Explicació situació de les ZATHN
- Sonòmetres
- Decrets de restriccions horàries

B

C

N

Pla de Mesures contra la contaminació acústica

Zones acústicament tensionades en horari nocturn (ZATHN)

Al maig de 2022 es crea una nova eina per delimitar les zones acústiques tensionades en horari nocturn. Durant 9 setmanes s'han mesurat els nivells sorolls a diferents espais del Districte, els resultats obtinguts mostren que han estat superats els límits permesos de nit.

Les dades obtingudes faran possible que es puguin considerar aquests espais com a zones acústicament tensionades en horari nocturn i permetran aplicar-hi plans de reducció de la contaminació acústica adaptats a les necessitats específiques de cada cas.





Sonòmetres instal·lats

Pl. Emili Vendrell 1							
Nivell LAT		Juny	Juliol	Nivell LAT		Agost	Setembre
Ld	70	65,3	63,6	Ld	65	63,2	63,7
Le	70	68,1	71,3	Le	65	66,2	67,9
Ln	60	65	64,4	Ln	55	62,8	63,3

C. Joaquim Costa 33							
Nivell LAT		Juny	Juliol	Nivell LAT		Agost	Setembre
Ld	70	69,3	67,1	Ld	65	69,9	67
Le	70	71,3	70,5	Le	65	69,3	69,8
Ln	60	69,6	68,8	Ln	55	67,3	68,4

C. Ferlandina 29							
Nivell LAT		Juny	Juliol	Nivell LAT		Agost	Setembre
Ld	70	68,3	67,6	Ld	65	68,8	67,5
Le	70	72,2	71,1	Le	65	69,2	69,3
Ln	60	64,4	65,2	Ln	55	63,1	63,9

Consultades les dades dels sonòmetres la conclusió és que en horari nocturn la mitjana mensual supera els límits entre 5 i 13 decibels.

Pel que fa a l'horari diürn i vespre, la mitjana mensual supera entre 1 i 4 decibels.



Sonòmetres instal·lats

C. Joaquim Costa 61

Nivell LAT		Juny	Juliol	Nivell LAT		Agost	Setembre
Ld	70	66,1	62,2	Ld	65	61,6	62,7
Le	70	66,4	63,8	Le	65	62,4	62,7
Ln	60	65,2	61,8	Ln	55	60,5	61,8

C. Sant Vicenç 34

Nivell LAT		Juny	Juliol	Agost	Setembre
Ld	65	62,1	60,3	59,5	60,6
Le	65	64,3	61,1	59,5	61,7
Ln	55	64,5	58,2	58,5	60,1

C. Tigre 16

Nivell LAT		Juny	Juliol	Agost	Setembre
Ld	65		64,3	67,7	63,3
Le	65		62,8	62,3	66,1
Ln	55		61,2	60,7	62,9

C. Paloma 16

Nivell LAT		Juny	Juliol	Agost	Setembre
Ld	65		61,4	64	61,4
Le	65		61,6	59,7	60
Ln	55		58,2	58,1	59

Consultades les dades dels sonòmetres la conclusió és que en horari nocturn la mitjana mensual supera els límits fins els 6 decibels. En horari diürn i vespre és compleixen els valors de soroll excepte en determinats moments, en valors de fins a 2 decibels

Zones acústicament tensionades en horari nocturn (ZATHN)





Pla de Mesures contra la contaminació acústica

Paral·lelament hi ha **6 Decrets de restricció horària (3 al Gòtic i 3 al Raval)** que es troben en aprovació inicial, en termini d'informació pública i d'audiència als interessats, per lo que encara no són aplicables.

Els 3 decrets corresponen als següents àmbits:

Al Raval:

- **Instal·lació de terrasses** ubicades al carrer Ferlandina, Plaça dels Àngels i Emili Vendrell: ***tancament obligatori a les 23h***
- **Activitats de restaurants i bars musicals** ubicats a la zona Joaquín Costa, Plaça dels Àngels, Emili Vendrell, carrer Tigre, carrer de la Paloma i de Sant Vicenç: ***tancament obligatori a les 2h***
- **Establiments alimentaris de venda personalitzada o autoservei ubicats** a Joaquín Costa, plaça dels Àngels i carrers adjacents: ***obligació de tancament de 22h a 7h***



2.d.

Terrasses

- Llicències
- Inspeccions

N

B

C



Llicències terrasses

BARRI	TERRASSES CONCEDID ES PRE- COVID	TERRASSES EXCEPCIONALS COVID			TOTAL LLICÈNCIES COVID	TERRASSES CONSOLIDADES	TOTAL TERRASSES
		SOL·LICITUDS	CONCEDIDES	DENEGADES			
RAVAL	201	205	88	117	289	13	214
GÒTIC	130	174	45	129	175	1	131
ST.PERE, STA.CATERINA, RIBERA	138	224	106	118	244	15	153
BARCELONETA	82	75	39	36	121	3	85
D01	551	678	278	400	829	32	583



Procediments sancionadors en terrasses

Procediments sancionadors 2021

Descripció de la infracció	Total
Instal·lar elements no autoritzats	30
Terrassa sense llicència	23
Excés d'ocupació en més de 6 mòduls o del 50% de mòduls o superfície	16
Reduir l'ample de la vorera amb pertorbació greu	15
Excés d'ocupació en més de 4 mòduls o del 20% al 50% de mòduls o superfície	11
Excés d'ocupació fins a 2 mòduls o fins el 20% de mòduls o superfície	5
No retirar els elements de la terrassa al finalitzar l'horari	1
Reduir l'ample de la vorera amb pertorbació	5
Ocupar els escocells	4
Total general	112

Procediments sancionadors 2022

Descripció de la infracció	Total
Instal·lar elements no autoritzats	73
Excés d'ocupació en més de 6 mòduls o del 50% de mòduls o superfície	41
Reduir l'ample de la vorera amb pertorbació greu	27
Excés d'ocupació en més de 4 mòduls o del 20% al 50% de mòduls o superfície	21
Terrassa sense llicència	3
Excés d'ocupació fins a 2 mòduls o fins el 20% de mòduls o superfície	2
Altres infraccions	7
Total general	174



Inspeccions terrasses

Des del mes de gener s'han obert **174 procediments sancionadors**.

S'ha portat a terme una campanya inspectora en 15 zones del Districte degut a la seva problemàtica en la seva incidència en l'ús de l'espai públic. Durant el mes de març es van iniciar aquestes inspeccions, i es continuaran de manera reiterada per tal de verificar el compliment de les condicions de la llicència. Tot això sense perjudici de la resta d'inspeccions que s'inicien d'ofici, per queixes o denúncies ciutadanes. Al Barri de Raval, els àmbits d'actuació són: Pl. Castella; Pl Vicenç Martorell; Xuclà; Rambla.





2.e.

Altres campanyes d'inspecció

- Campanya majoristes
- Reducció horària Joaquín Costa

B

C



Campanya Majoristes

Precintes a majoristes i supermercats.

Des del mes de gener s'han realitzat diverses inspeccions i **s'han precintat 5 establiments** que realitzaven una activitat no ajustada a la seva llicència o que no disposaven de la llicència



Reducció horària al carrer Joaquin Costa

Per raons d'ordre públic, els establiments amb llicència d'activitat de venda en règim d'autoservei tenen una reducció horària **d'obligatorietat de tancament en horari nocturn (de 23 a 7 hores)**, d'acord amb allò establert a l'article 5.2 de la Llei de l'Estat 1/2004, de 21 de desembre, d'horaris comercials, i l'article 37.3 de la Llei 18/2017, de l'1 d'agost, de comerç, serveis i fires.

Total: 12 establiments del carrer Joaquín Costa afectats pel decret.

Aquest Decret ha permès el tancament en l'horari indicat d'aquests supermercats a causa de les molèsties que produïen a l'entorn, i s'ha evitat la venda de begudes alcohòliques en aquesta zona d'oci nocturn .

Des del mes de juny s'han obert 2 expedients sancionadors a 2 establiments amb limitació horària.



2.f.

Pla de Desenvolupament Econòmic

B

C



LE 1. Impulsar el desenvolupament des del territori

Objectiu 1. Implementar projectes de reactivació de plantes baixes

Acció 1 Amunt Persianes

Impulsem el que Fas

Modalitat 1. Amunt persianes.

9 projectes han estat aprovats a Ciutat Vella en la Mod.1A- *Inici d'activitat en local en planta baixa*, dels quals 2 són de Raval: tenda de cosmètica natural i un altre de foment de l'autoocupació i l'emprenedoria tèxtil.

A més, en aquesta convocatòria s'ha afegit la modalitat 1B:en el Raval, i amb finançament de **Pla de Barris**, es subvencionen també **projectes de millora de negocis** ubicats en planta baixa. En resolució provisional, 4 comerços de Raval han estat beneficiats.



LE1. Impulsar el desenvolupament des del territori

Objectiu 1. Implementar projectes de reactivació de plantes baixes

Acció 1 Amunt Persianes

Baixos de Protecció Oficial

Els **projectes de 3a convocatòria s'estan instal·lant als locals**. Kalypso, Dones Carpinteres, Radio Nikossia, Creadoness

En el mes de setembre 22, s'ha fet reunió d'acollida als 8 BPO que s'han instal·lat o s'instal·laran als carrers Robadors i Sant Ramón. A partir d'aquí, s'està activant assessorament personalitzat sota demanda i es treballarà per reforçar marca conjunta i les sinèrgies que puguin sortir.

1ª i 2ª Convocatòria: Acompanyament als **5 BPO ja instal·lats Raval** -Nutcreatives, Associació Oasiurbà, Associació Esportiva Ciutat Vella, Top Manta i Ecomuseu dels gitanos. Pendent també l'arribada de Llibreria Sant Jordi.



LE2. REACTIVAR I DIVERSIFICAR EL TEIXIT COMERCIAL

Objectiu 7. Preservar i enfortir el comerç de proximitat de Ciutat Vella **Acció 22: Recolzar proactivament la continuïtat de l'activitat comercial**

Programa Comerç a Punt:

- **Edició 2021:** 13 comerços assessorats al Raval, mitjana de 10 hores per assessorament (130 hores en total)
- **Edició 2022:** entre el gener i setembre d'aquest any, 32 comerços han estat assessorats a Raval.

Aquesta edició té especialment pes al Raval per l'assignació de pressupost que aporta Pla de Barris Raval. En aquest sentit, pla de barris aporta un extra de 180h a Raval i incorpora el servei de mediació intercultural.

Amb el programa Comerç a Punt es posa a disposició dels comerços persones expertes per assessorar-les, detectant necessitats del comerç, elaborant conjuntament un pla d'acció i fent el seguiment posterior.

Si ets un comerç interessat: <https://empreses.barcelonactiva.cat/ca/web/es/comerc-a-punt>



03

Punt deliberatiu

- a) Modificació del Pla d'Usos
- b) Seguiment de Neteja

B

C

N



3.a.

Modificació del Pla d'Usos

N

B

C

Modificació puntual Pla d'Usos de Ciutat Vella

01

El Pla d'Usos



Què és un Pla d'Usos?

Un Pla d'Usos és una eina que s'utilitza per **regular les activitats que tenen lloc als establiments de la ciutat** oberts a tothom i que ofereixen serveis o productes.

Barcelona és un referent quant a l'ús d'aquesta eina, amb què es busca mantenir un **equilibri sostenible** entre l'activitat econòmica i els drets fonamentals de la ciutadania.



Què regula un Pla d'Usos?





Què regula un Pla d'Usos?

Actualment, el Pla d'Usos regula totes aquelles **activitats de pública concurrència** que tenen lloc en establiments pels quals és necessari haver obtingut una llicència d'activitat.

Dins d'aquests establiments s'inclouen:

- Bars i restaurants
- Comerços d'alimentació i de plats preparats
- Centres culturals i museus
- Discoteques i sales de música
- Cinemes i teatres
- Locutoris, sales de joc i gimnasos
- Espais d'associacions culturals



Què regula un Pla d'Usos?

En canvi, **NO** es regulen:

- Hotels, pensions, habitatges d'ús turístic i residències d'estudiants
- Comerços no alimentaris



Com regulen les activitats un Pla d'Usos?

Els plans d'usos utilitzen diferents estratègies per limitar la implantació d'activitats. Els nous establiments estan condicionats pels següents paràmetres:

Densitat: s'apliquen dos radis de densitat, en funció del tipus d'activitat i del seu impacte nocturn.

Superfície màxima: es pot establir un paràmetre de superfície màxima de l'establiment.

Edifici vulnerable: en àmbits de vulnerabilitat residencial extrema i acusada la implantació de les activitats quedarà condicionada a l'existència del certificat d'idoneïtat tècnica de l'edifici.

Amplada de viari: regulació d'algunes activitats en funció del nivell de tolerància del carrer en base a la seva amplada.



El Pla d'Usos pot incentivar la implantació de certes activitats?

NO, el pla d'usos té una naturalesa restrictiva per a les activitats que regula. **Podria incentivar-les aixecant restriccions preexistents.**

02

Propostes per a la modificació puntual del Pla d'Usos



Establiments alimentaris en règim d'autoservei: supermercats, superserveis i majoristes alimentaris





Supermercats

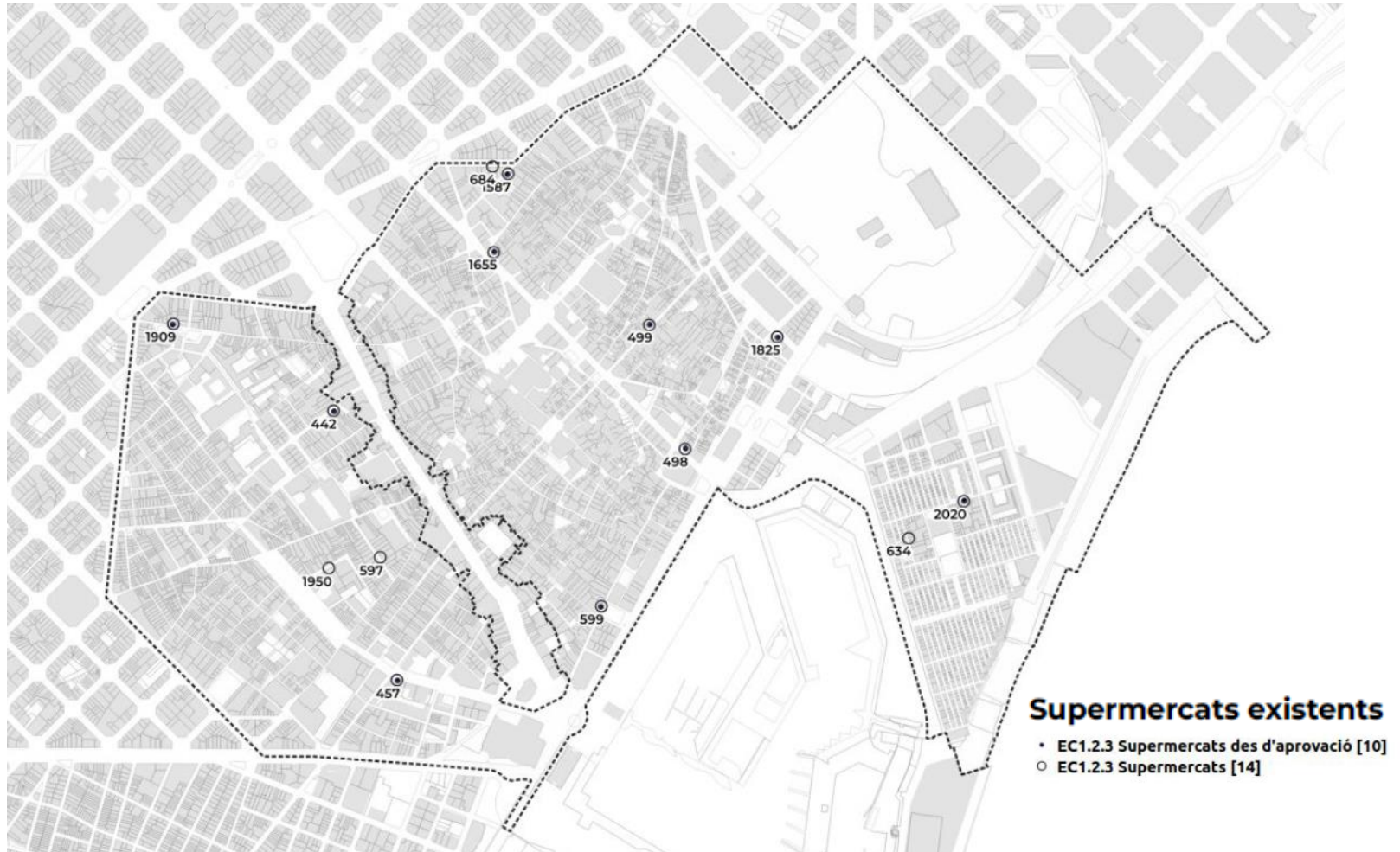
S'observa una tendència a l'alça en les activitats de tipus **supermercats** considerats de **baix impacte** amb una regulació més permissiva.

A Ciutat Vella, hi ha **14 supermercats de més de 400 m2**.

- D'aquests, **10 establiments** s'han implantat **després del PU2018**.
- Conjuntament, representen **11.790 m2 de nova activitat**, un **40 %** de totes les tipologies implantades.



Supermercats





Supermercats

Què diu ara el Pla d'Usos?

Supermercats: establiments que ofereixen productes de consum quotidià i altres com parament de la llar amb superfície neta a partir de 400 m².

Condició 2: no es poden situar en carrers amb una amplada inferior a 7 metres.



Supermercats

Proposta:

Donat l'augment de noves activitats de venda alimentària de grans dimensions (més de 400 m²) es planteja la **modificació de les condicions d'implantació** per equilibrar l'oferta comercial i no perjudicar al teixit de proximitat dels barris



Superserveis i majoristes alimentaris:

S'observa una tendència a l'alça en les activitats de tipus **majoristes alimentaris**

- Dins de la ZU a Ciutat Vella, hi ha **21 superserveis entre 150 m2 i 400 m2 i 16 vendes alimentàries a l'engròs.**
- D'aquests, **4 establiments de supermerci i 15 alimentàries a l'engròs s'han implantat després del PU2018.**



Superserveis i majoristes alimentaris:

Què diu ara el Pla d'Usos?

Superserveis:

Establiments dedicats a la venda de productes de consum quotidià, bàsicament alimentació dels quals el client es proveeix directament; també poden incloure seccions ateses amb el sistema de venda personalitzada; i que tenen entre 150 i 399 m² de superfície neta de venda.

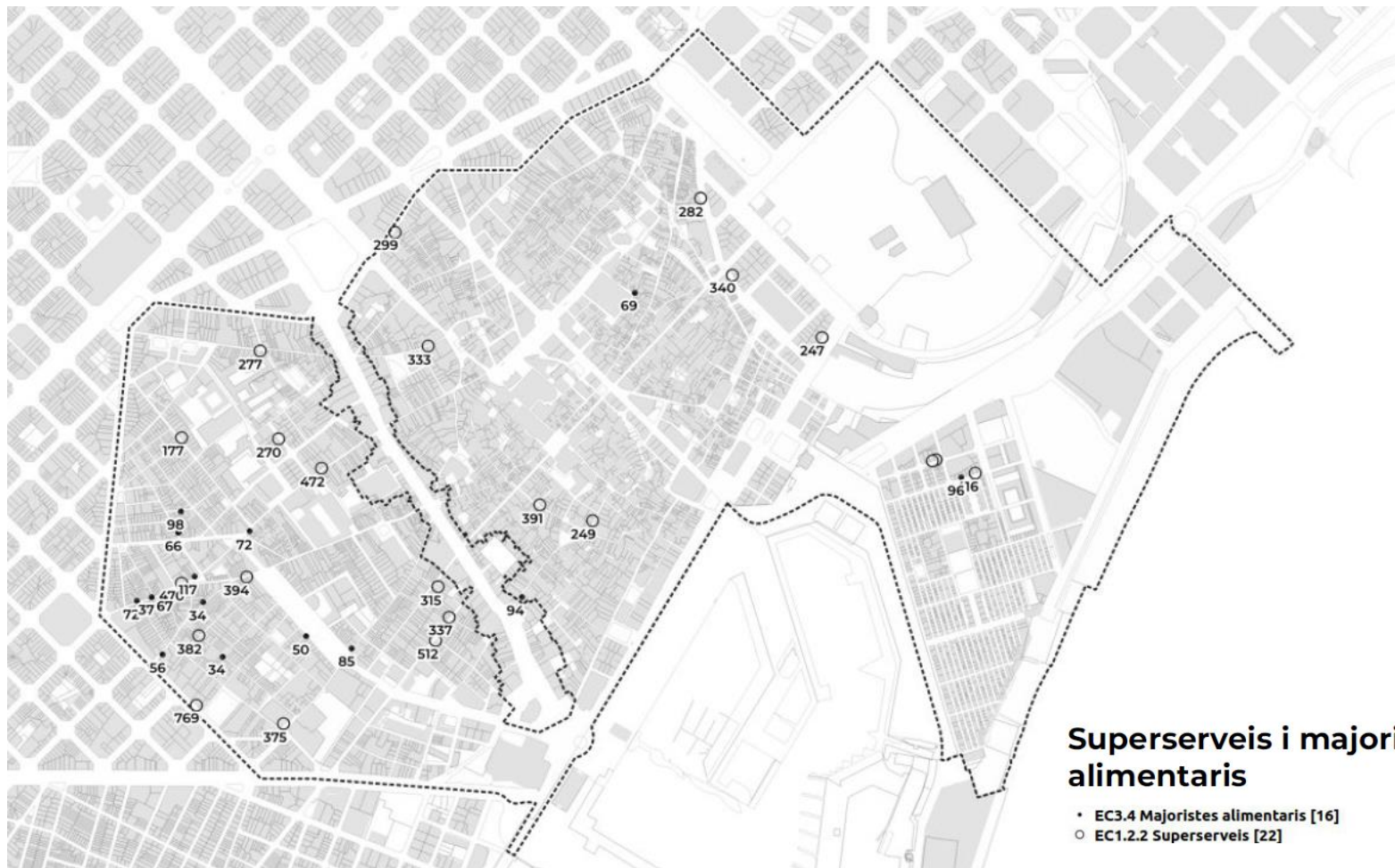
Condició 1a: màxim 400 m² de superfície útil d'establiments dedicats a les mateixes activitats en un radi de 200 metres.

Majoristes:

Aquesta activitat actualment no està regulada per el Pla d'usos



Superserveis i majoristes alimentaris:





Superserveis i majoristes alimentaris:

Proposta:

Donat l'augment de noves activitats de majoristes alimentaris es planteja la incorporació de aquesta activitat en el mateix epígraf dels superserveis amb les mateixes **condicions d'implantació**



Forns de pa amb obrador





Forns de pa amb obrador

S'observa una tendència a l'alça en la petició de forns de pa amb obrador, considerats **comerç alimentari de proximitat**, que **no sempre s'ajusten a la llicència** provocant una disfunció en el objectiu d'aquest tipus d'activitat, més pensat com a comerç de qualitat i de servei al veïnatge.



Forns de pa amb obrador

Què diu ara el Pla d'Usos?

Baix impacte

Especialistes vinculats a un consum de proximitat: inclou carnisseries, peixateries, fruites i hortalisses, pastisseria i rebosteria i despatx de pa amb obrador.

Condició 1a: màxim 300 m² de superfície útil d'establiments dedicats a la mateixa activitat en un radi de 50 metres.

Condició 3a: la superfície útil màxima del local no pot sobrepassar els 150 m².



Forns de pa sense obrador

Què diu ara el Pla d'Usos?

Alt impacte

Pastisseria i rebosteria i Despatx de pa sense obrador: establiments de venda de pa, pastisseria galetes, etc. que no disposin d'obrador al propi local.

Condició 1a: màxim 75 m² de superfície útil d'establiments dedicats a la mateixa activitat en un radi de 50 metres.

Condició 1b: màxim 1.300 m² de superfície útil d'establiments dedicats a activitats amb alt impacte nocturn en un radi de 100 metres.

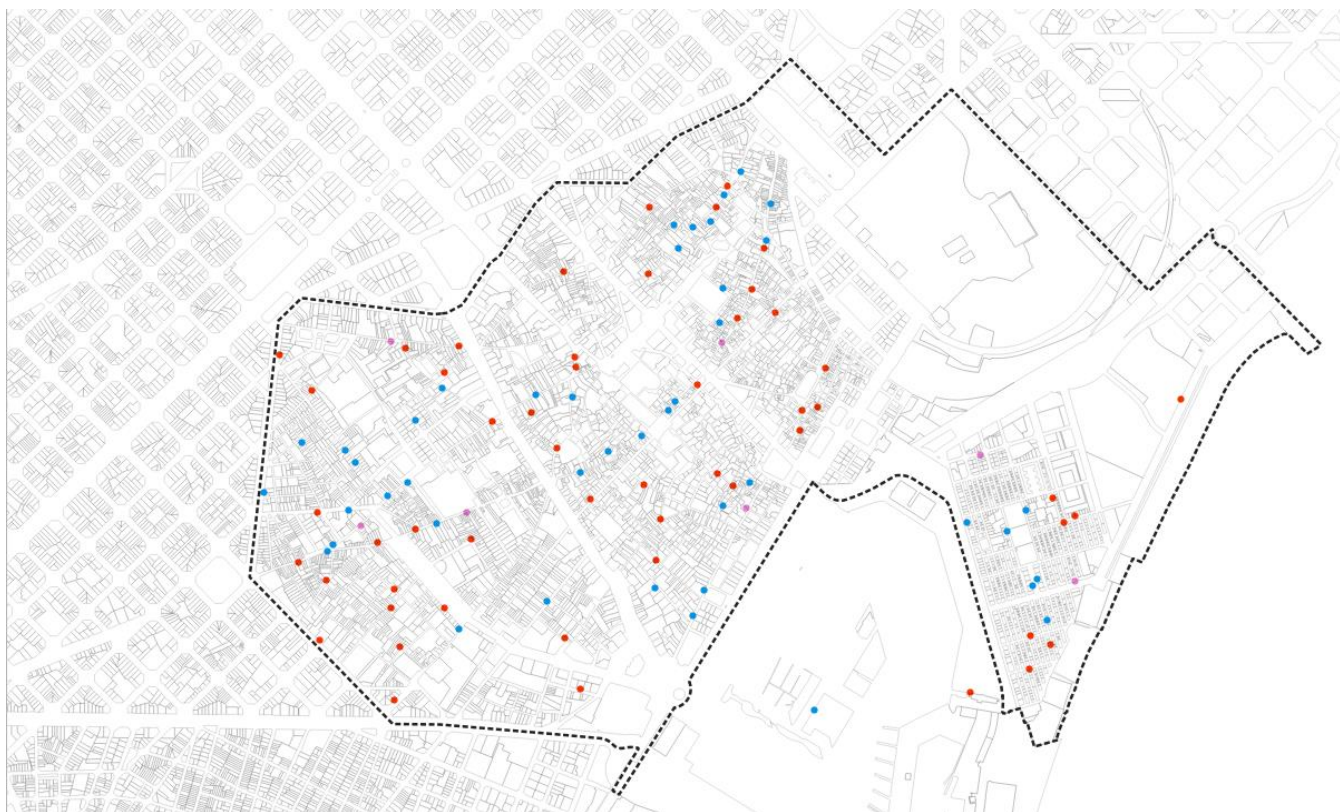
Condició 3a: la superfície útil màxima del local no pot sobrepassar els 75 m² .

Condició 4: en els àmbits d'alta vulnerabilitat residencial, s'ha de disposar del certificat d'aptitud de l'edifici amb la qualificació d'apte.



Forns de pa amb obrador

	BARCELONETA	BORN	GÒTIC	RAVAL	
FORN DE PA SENSE OBRADOR (ALT IMPACTE)	8	11	13	21	53
FORN DE PA AMB OBRADOR (BAIX IMPACTE)	9	12	14	18	53
	17	23	27	39	106
ACTIVITATS AMB NOU PLA D'USOS 2018	2	3	6	3	14
Totes les noves activitats són del tipus EC1.1.3					





Forns de pa amb obrador

Proposta:

Es realitza un anàlisi de la cobertura de forns de pa (amb i sense obrador) existent al Districte i es conclou que **la cobertura és àmplia** pel que es podria unificar aquesta activitat en **un únic epígraf d'alt impacte**.



Teatres





Teatres

Què diu ara el Pla d'Usos?

Baix impacte

Activitats d'exhibició o espectacle: teatres, cinemes i similars.

Condició 1a: màxim 1.000 m² de superfície útil d'establiments dedicats a la mateixa activitat en un radi de 200 metres.



Teatres

Proposta:

Es valora **rebaixar les condicions d'emplaçament** per afavorir l'obertura de teatres donat que es tracta d'activitat de baix impacte.



Nou epígraf a regular: Canvi de moneda

Donat l'augment de noves activitats de canvi de moneda especialment a l'entorn de la Rambla i eixos turístics es proposa la **inclusió d'aquesta activitat en la regulació.**



3.b.

Seguiment de Neteja

- Cuidem Barcelona
- Inspeccions de recollida de residus
- Ubicació de contenidors al Raval

B

C

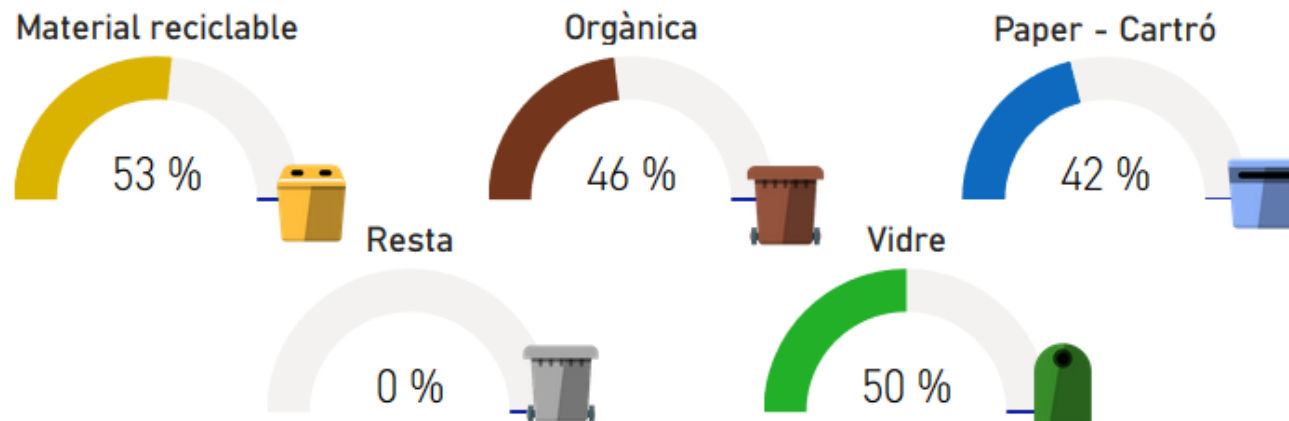
N



Cuidem Barcelona

Implementació de contenidors

- S'han substituït 715 contenidors, hi ha pendent de canviar 360 contenidors de Ciutat Vella, el que suposa un 67% del total de contenidors.
 - Al barri del Raval s'han canviat 291 contenidors (67 % del total de contenidors) dels 434 contenidors previstos.





Cuidem Barcelona

Implementació de vehicles de neteja

Hi ha 432 vehicles de neteja dels quals 354 (el 82%) ja estan implementats.

- 316 camions de neteja
- 116 camions de recollida de residus

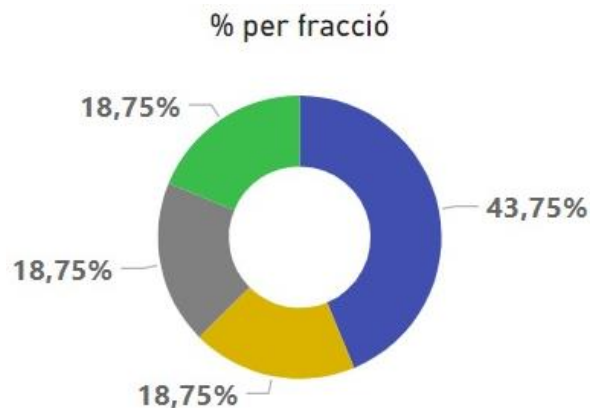




Implementació Cuidem Barcelona a Ciutat Vella

Control de desbordaments

- S'estan fent inspeccions a tots els contenidors del barri per poder controlar el correcte funcionament de la nova contracta.
- Es va detectar un màxim d'un 8 % de contenidors plens o desbordats durant el mes de maig. Des de llavors s'ha reduït el percentatge considerablement, trobant-nos actualment en una mitjana d' 1,51 %.
- El 44 % de les deteccions de desbordament son en la fracció de cartró, la resta de fraccions es troben sobre el 20 %





Implementació Cuidem Barcelona a Ciutat Vella

Millores de neteja proposades

Adaptació dels horaris dels serveis als usos veïnals. S'han revisat els decalatges (equips que començaven 1 o 2 hores decalats respecte a l'horari teòric de cada torn),

Adaptació dels inicis de servei als espais de més generació; bosses abandonades, papereres plenes, espais afectats per oci o sensesostre. |

Reintroducció del servei amb repassos successius a la trama urbana al districte de Ciutat Vella tant en torn de matí com tarda (molinet)

S'amplien els serveis de recollida de papereres en les zones més turístiques

Incorporem els caps de setmana 3 equips de matí, 4 de tarda i 2 de nit per els actes i acompanyament GUB



Inspeccions de recollida de residus

S'estan duent inspeccions a comerços amb la col·laboració de GUB.

A data d'avui s'han realitzat 59 inspeccions de les quals s'han detectat incompliments en 39 d'elles.

D'aquestes actuacions, s'han derivat 65 propostes de sanció.

Les infraccions més comuns han estat:

- No separar correctament la fracció orgànica: 23.
- Llençar els residus incorrectament a contenidors destinats a la recollida domiciliària: 15.
- No disposar de documentació de reciclatge de l'oli industrial: 7.
- Altres: 20.



Paneroles i Múrids

	MURIDS		PANEROLES	
	Incidències	Intervencions	Incidències	Punts de control
Barceloneta	13	148	8	26
Gòtic	32	172	7	12
Raval	59	392	6	11
Sant Pere, Santa Caterina i la Ribera	19	112	13	38
TOTAL	123	824	34	87

Dades facilitades per ASPB actualitzades a setembre 2022



Neteja de Façanes

- De Juny a setembre 2022, dins el Pla Cuidem Barcelona s'ha fet una campanya de neteja de façanes amb un total de 3777 actuacions al districte i més de 8428 m2 de façanes netejades
- Des de setembre 2022 s'ha ampliat 4 nous equips amb furgonetes hidronetejadores al districte per netejar les façanes.





Recollida de xeringues

Accions incorporades:

- Hem redistribuït els serveis per optimitzar-los i garantir que es fa una ronda de neteja de xeringues abans de les entrades i sortides escolars.
- Des de neteja s'ha aconseguit que en cada una de les rutes que hem dissenyat hi hagi una persona capacitada per recollir xeringues.
- Revisió dels canals d'informació sobre la detecció de xeringues
- Reunió de coordinació amb els diferents Centres Educatius del Raval per informar quin canal d'incidències li pertoca.
- La Guàrdia Urbana augmenta en un 20% els seus efectius al barri del Raval



04

Torn obert de paraules

N

B

C



Ajuntament
de Barcelona