

Consell de barri Barceloneta



Mesures d'habitatge i mobilitat PAM-PAD

Ciutat Vella 2016-2019

Eix 1. Una Barcelona diversa que asseguri el bon viure

1.6. Habitatge

Barcelona ha de garantir el dret a disposar d'un habitatge digne. Això significa reconèixer obligacions per part dels poders públics i també dels poders privats. Aquestes obligacions tenen a veure tant amb el deure d'oferir habitatges dignes i accessibles econòmicament, com amb fomentar la participació de la ciutadania en la concreció de les polítiques d'habitatge i amb sancionar usos antisocials de la propietat.

Per dur a terme aquesta tasca es plantegen quatre grans línies de treball. En primer terme i com a premissa general que ha de guiar l'actuació municipal, s'ha de promoure la funció social de l'habitatge i del sòl. És a dir, impedir els usos especulatius i avançar en la concepció de l'habitatge com un bé de primera necessitat. En concret, es tracta tant de detectar i mobilitzar habitatge buit per oferir-lo en règim de lloguer social, com d'instaurar l'obligació de promoure habitatge social en les grans operacions de rehabilitació urbana que tenen lloc a la ciutat, passant per les sancions als grans propietaris que incompleixen els deures de conservació i ús digne dels habitatges.

En segon terme, les polítiques d'habitatge s'han d'encaminar a fer front a la situació d'emergència habitacional. Segons dades municipals, entre el juny del 2014 i el juny del 2015, 2.000 unitats familiars en situació de vulnerabilitat van ser desnonades del seu habitatge habitual. Els districtes més afectats van ser: Nou Barris, Ciutat Vella i Sants-Montjuïc. El 83,6% d'aquests desnonaments es refereixen a impagaments de lloguer. Ara bé, l'emergència habitacional va més enllà dels desnonaments. Es reflecteix també en l'infrahabitatge, l'amuntegament i el creixement d'ocupacions dels pisos buits de les entitats financeres per part de famílies empobrides. Per fer front a aquesta situació calen, doncs, accions diferenciades. Des de la prevenció de la pèrdua de l'habitatge a través d'ajuts al pagament del lloguer i la mediació amb els propietaris, fins a la intervenció en infrahabitatges a través d'ajuts a la rehabilitació.

Un dels altres dèficits que pateix Barcelona és en matèria de promoció d'habitatge social i cooperatiu i de rehabilitació del parc existent. Així, a partir del 2011 la construcció d'habitatges públics ha passat de 1.000 pisos iniciats anualment a 300, davant els 5.000 pisos públics anuals de ciutats com Viena. Els habitatges cooperatius, el cohousing, són pràcticament inexistents. En conseqüència, el parc d'habitatge accessible de Barcelona, 10.530 pisos, només representa l'1,3% del parc existent, davant el 15% de les ciutats europees del nostre entorn. Una quantitat incapaç de donar resposta a la demanda d'habitatge per sota del preu de mercat. Per això, les mesures també inclouen la construcció de 4.000 nous habitatges, 2.000 dels quals es promouran directament a través del Patronat Municipal de l'Habitatge de Barcelona i 2.000 més mitjançant diferents operadors com ara cooperatives, promotors socials o amb ànim de lucre limitat. Aquests pisos s'oferiran principalment en règim de lloguer social i en nous règims de tinència com el cohousing.

Per la seva banda, ni els plans de barri, ni les convocatòries d'ajuts a la rehabilitació han previst la reforma de l'interior dels habitatges. L'embelliment de l'espai públic no s'ha acompanyat d'una millora de les condicions dels interiors dels pisos. Una mancança que ha dificultat l'adequació energètica dels habitatges i la realització de les millores que requereixen les persones grans. D'aquí la importància d'impulsar ajuts específics per rehabilitar l'interior dels habitatges.

Fer efectiu el dret a l'habitatge a Barcelona és un repte de primer ordre. Cal innovar atenent la diversitat dels barris i de les persones que viuen a Barcelona i tenir present la realitat metropolitana, en la qual els fluxos de treball i mobilitat i els llocs de residència de les persones sovint corresponen a municipis diferents. Per fer-ho, s'ha començat a elaborar el Pla pel dret a l'habitatge de Barcelona 2016-2026, un pla que a través de la participació dels veïns ha d'ajudar a posar fi a la consideració de l'habitatge com un bé d'inversió.

1.

**Una Barcelona
diversa que
asseguri
el bon viure**

1.6. Habitatge

Objectius:

Promoure la funció social de l'habitatge i el sòl.

Revertir l'exclusió residencial.

Promoure la rehabilitació dels habitatges des d'una perspectiva sostenible d'acord amb la diversitat dels usuaris.

Incrementar la promoció d'habitatge de lloguer social i cooperatiu dirigit a gent gran, dones víctimes de violència de gènere, persones amb discapacitat i joves.

1.

Una Barcelona diversa que asseguri el bon viure

1.6. Habitatge

Actuacions:

Crear un cens d'habitatge buit

Elaborar un cens per saber on està, de qui és i en quina situació es troba l'habitatge buit. Les dades permetran detectar i contactar els propietaris amb l'objectiu que el lloguin, ja sigui en el mercat o a través de l'Ajuntament.

Promoure la cessió voluntària de 450 pisos buits de grans propietaris d'habitatges

Impulsar acords, ja siguin de cessió o de venda per sota de preu de mercat, amb les entitats financeres. En cas de no arribar a acords, caldrà fer servir els instruments legals que permeten sancionar els grans propietaris d'habitatge buit.

Comprar 300 pisos als bancs per sota del valor de mercat

Fer ús del dret d'adquisició preferent dels habitatges procedents d'execucions hipotecàries en cas que les entitats vulguin desfer-se'n, segons estableix el Decret Llei 1/2015. La compra d'aquests habitatges per destinar-los a habitatge social impedeix que vagin a mans de grans fons d'inversió i garanteix una llar a les famílies en situació d'exclusió residencial.

Mobilitzar 900 habitatges buits de petits propietaris

Difondre l'existència de dos programes municipals orientats a captar pisos buits de petits propietaris, els quals garanteixen el cobrament de rendes i financen la rehabilitació: Habitat 3 i la Borsa d'Habitatge de Lloguer.

Incrementar les reserves per a habitatge protegit en el sòl urbà consolidat

Impulsar la construcció de nou habitatge protegit més enllà de les noves àrees d'expansió de la ciutat, i obligar els promotors que volen construir a Barcelona a fer HPO a través d'una modificació del Pla general metropolità.

Promoure l'edificació dels solars pendents d'urbanitzar i generar nous solars

Crear un registre de solars buits que permeti forçar l'execució d'obres o, arribat el cas, l'execució subsidiària per part de l'Ajuntament.

Incrementar la disciplina en matèria d'habitatge: sancions a pisos buits, execució subsidiària d'obres, cessió obligatòria, i drets de tanteig i retracte

Aplicar la normativa d'habitatge com la Llei pel dret a l'habitatge del 2007, el Decret Llei 1/2015, de mesures urgents, i la Llei 24/2015, contra l'emergència habitacional, per posar fi a usos antisocials de l'habitatge per part dels grans propietaris.

Inspeccionar el parc d'habitatge públic i el patrimoni disponible

Impulsar un pla d'inspecció dels 10.500 habitatges públics amb l'objectiu de detectar possibles usos fraudulents. Estudiar el patrimoni municipal disponible per detectar sòls edificables, immobles desocupats, etcètera.

Ajuts estables al pagament del lloguer

Disposar d'ajuts permanents al pagament del lloguer per evitar desnonaments i permetre que el propietari cobri les seves rendes. Més del 80% dels desnonaments de Barcelona estan vinculats a les dificultats per pagar el lloguer.

Criteris d'accés als pisos que adjudica la Mesa d'Emergència

Modificar el Reglament d'accés a la Mesa d'Emergència per garantir el reallotjament digne de totes les persones que ho necessitin, en funció dels criteris d'exclusió residencial que determina la nova Llei 24/2015, contra l'emergència habitacional.

1.

Una Barcelona diversa que asseguri el bon viure

1.6. Habitatge

Prevenir i intervenir en els desnonaments

Contactar amb els jutjats per conèixer processos de desnonament al més aviat possible i poder mitjançar amb propietaris per arribar a una solució justa per a les dues parts. Si no es pot evitar el desnonament, cal garantir la presència municipal en els desnonaments amb l'objectiu de mitjançar i garantir el realotjament digne.

Intervenir en els habitatges ocupats

Impulsar un pla d'intervenció en les ocupacions a precari que permeti actuar de manera diferenciada davant les distintes situacions: ocupacions que generen molèsties en la comunitat, ocupacions com a resultat d'estafa, ocupacions amb presència de màfies, etcètera.

Ajuts a la rehabilitació per revertir les situacions d'infrahabitatge

Incorporar de partides estables en les convocatòries anuals d'ajuts a la rehabilitació per revertir condicions d'infrahabitatge com ara humitats, manca aïllament tèrmic, etcètera.

Ajuts per millorar la funcionalitat i l'accessibilitat de l'interior dels habitatges

Incorporar en la convocatòria 2016 ajuts a la rehabilitació de l'interior dels habitatges, ja sigui per fer reformes relacionades amb l'envelliment dels usuaris com per a millores d'estalvi energètic.

Incloure la rehabilitació en els plans d'ocupació adreçats a persones en atur

La rehabilitació és un important nínxol d'ocupació fàcilment accessible per als treballadors que van treballar en la construcció i que amb l'esclat de la bombolla es van quedar sense feina.

Àrees de rehabilitació especial que impedeixin l'expulsió dels veïns

Facilitar la conservació dels centres històrics i evitar-ne l'expulsió dels veïns. És urgent protegir els habitatges habituals de l'arribada de fons d'inversió que tenen com a objectiu convertir els pisos en apartaments turístics, oficines, etcètera.

Bonificar la rehabilitació energètica dels edificis i la reducció de la petjada ecològica dels projectes de construcció i rehabilitació.

Promoure l'ús de materials sostenibles en els processos de rehabilitació i construcció, i bonificar la rehabilitació dels immobles d'acord amb nivell de rendes per garantir l'accés als ajuts per part dels qui més ho necessiten.

Adjudicar 2.000 habitatges públics a col·lectius en situació de vulnerabilitat

Durant els darrers anys, els pocs habitatges socials disponibles s'han dedicat en gran mesura a realotjar persones desnonades. Cal impulsar l'adjudicació de pisos a contingents especials com ara famílies monoparentals, dones víctimes de violència de gènere, persones amb discapacitats i famílies en condicions d'amuntegament.

Construir 4.000 habitatges, majoritàriament en règim de lloguer social

Combinar la construcció pública amb la construcció conjunta amb promotors socials amb ànim de lucre limitat, a fi d'aprofitar el sòl municipal disponible per construir habitatge públic i arribar a 4.000 habitatges en aquest mandat.

Promoure noves formes de tinença com el cooperativisme en cessió d'ús

Promoure el cooperativisme en cessió d'ús, que atorga seguretat en el temps alhora que impedeix l'especulació, en detriment del règim de propietat, inaccessible, i el lloguer, que és car i a més resulta insegur en el temps ja que cada tres anys hi ha la possibilitat de no-renovació.

1.

Una Barcelona
diversa que
asseguri el
bon viure

1.6. Habitatge

1.6. Habitatge

Objectius:

Augmentar i millorar el parc d'habitatge social.

Millorar les condicions habitacionals.

Actuacions

Adquisició d'immobles per augmentar l'oferta d'habitatge social i regenerar zones especialment degradades

Comprar i rehabilitar immobles amb l'objectiu d'incrementar el parc d'habitatge públic i posar-lo en règim de lloguer assequible.

Millora de l'habitabilitat de les finques (interiors i espais comuns) implicant-hi propietaris i administradors

Impulsar les millores en l'habitabilitat dels habitatges per tal que les persones que hi viuen ho facin en condicions dignes. Mantenir les inspeccions i obrir expedients de conservació a les finques amb deficiències greus.

Mapa de les condicions de l'habitatge

Elaborar un mapa per detectar les finques del districte que es troben en situació de conservació molt deficient. Detectar finques en mala conservació a causa de problemes de convivència, econòmics o socials.

Increment de les cessions de sòl i/o edificis a les cooperatives d'habitatge

Cedir sòl a cooperatives d'habitatge per tal que les iniciatives d'economia social puguin promoure habitatge assequible.

Reforç de l'Oficina de l'Habitatge

Impulsar la tasca de l'Oficina d'Habitatge. Fer campanyes de comunicació i informació per donar-la a conèixer a les persones que puguin necessitar els seus serveis.

Pla integral d'habitatge

Impulsar mesures per minimitzar l'impacte dels desnonaments, impulsar la rehabilitació dels habitatges per garantir-ne unes condicions dignes i/o incrementar el parc d'habitatge de lloguer assequible.

Pla "Dintres"

Mantenir el pla amb l'objectiu d'aconseguir, ja sigui de manera pactada o coercitiva, que els propietaris d'habitatges compleixin les seves obligacions de mantenir-los en bon estat de conservació.

Eix 3. Una Barcelona més humana i en transició ecològica

3.4. Mobilitat sostenible

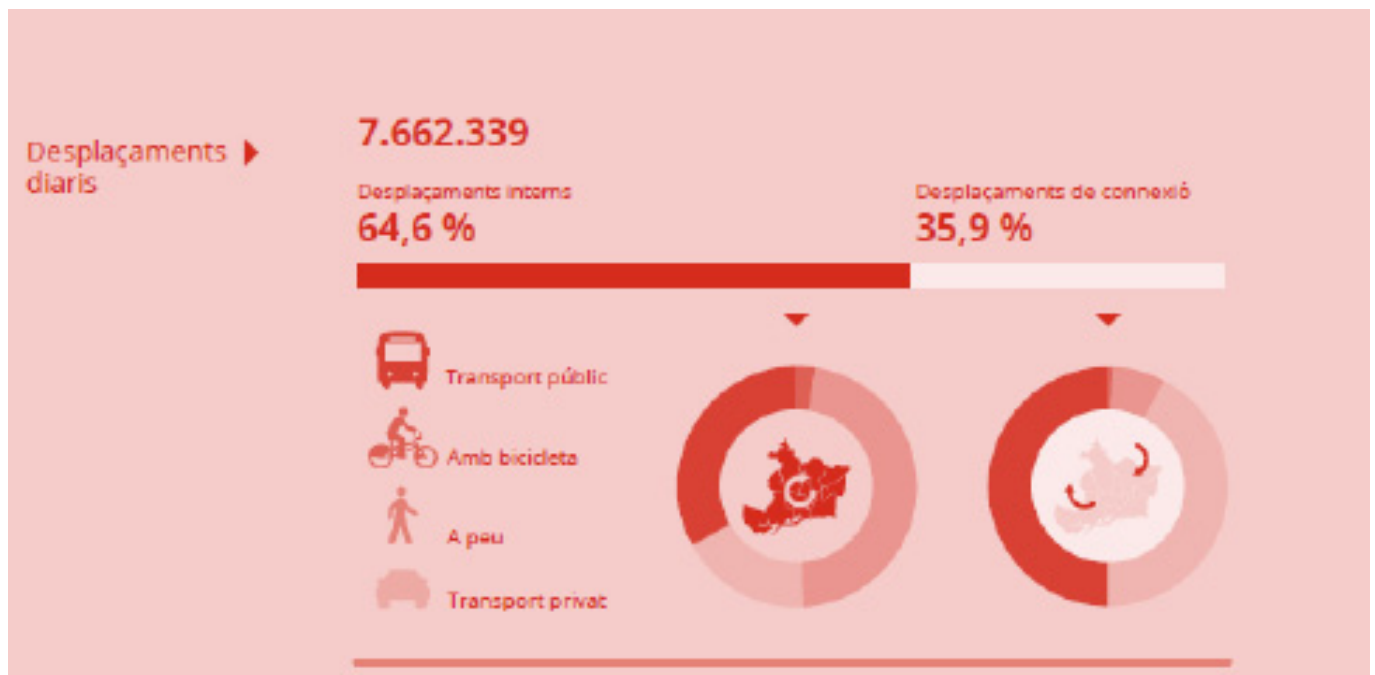
Qualitat de vida també és tornar els carrers a les persones. Una Barcelona pacificada i connectada en què es fomenta la mobilitat sostenible, accessible, segura i amable per als vianants i les bicicletes, amb facilitat per arribar a tot arreu amb transport públic eficient, net i a l'abast de tothom.

Barcelona ha de donar compliment en matèria de contaminació de l'aire i contaminació acústica als estàndards marcats per la Unió Europea. Per assolir aquest objectiu, el Pla de mobilitat 2013-2018 marcava una reducció necessària del nombre de desplaçaments amb vehicle privat de combustió del 21%.

No només cal tenir en compte el mateix trànsit que es genera a Barcelona, sinó que una part important dels desplaçaments diaris corresponen a viatges entre Barcelona i un altre municipi. En aquest sentit, desenvolupar polítiques conjuntes a escala metropolitana que incentivin l'ús del transport públic enfront del vehicle privat resulta indispensable si volem lluitar eficaçment contra la contaminació atmosfèrica.

També en matèria d'accidentabilitat, cal una reducció en línia amb el que exigeix la Unió Europea. En aquest sentit, és especialment preocupant el gran nombre de sinistres que pateixen els motociclistes a la nostra ciutat. Un total de 27 persones van perdre la vida en un accident de trànsit a Barcelona el 2015, 17 de les quals eren motociclistes, 6 vianants i 4 passatges o conductors de vehicles.

Cal actuar en diversos flancs: fomentar l'ecomobilitat (per exemple, creant noves àrees de vianants, ampliant la xarxa de carrils bicicleta, optimitzant i ampliant la xarxa de bus i ambientalitzant la flota de vehicles públics); reduir i gestionar el trànsit a la ciutat (per exemple, limitant la velocitat a 30 km/h, creant superilles, impulsant els vehicles elèctrics, fomentant el carsharing i regulant els horaris de distribució de mercaderies), i també renovar el parc automobilístic amb l'objectiu d'augmentar la proporció de vehicles menys contaminants i més eficients energèticament.



3.

Una Barcelona
més humana
i en transició
ecològica

3.4. Mobilitat sostenible

Objectius:

Guanyar més i millors espais per als vianants i promoure de forma integral l'ús de la bicicleta.

Garantir una mobilitat equitativa per a tothom.

Avançar cap a un model de transport públic integral i sostenible.

Reduir el transport privat i millorar l'eficiència.

Millorar la seguretat viària.

3.

Una Barcelona
més humana
i en transició
ecològica

3.4. Mobilitat sostenible

Actuacions:

Impuls del transport públic amb preus socials

Revisar les tarifes del transport públic per aconseguir la gratuïtat de la T-12 fins als 16 anys (T-16), i estendre els actuals descomptes de la T-trimestre a les persones registrades a l'atur i a les persones amb renda inferior al salari mínim interprofessional, impulsant la proposta conjuntament amb les altres institucions que hi estan implicades. Impulsar un nou abonament (T-ambiental) que simplifiqui les sis zones actuals a només dues.

Pla de mobilitat urbana

Potenciar els desplaçaments a peu, amb bicicleta i amb transport públic i situar la contaminació atmosfèrica per sota dels límits que marca la Unió Europea. Els eixos estratègics són assolir una mobilitat segura, sostenible, equitativa i eficient.

Connexió de la xarxa de tramvia

Desenvolupament dels informes i treballs necessaris per connectar les xarxes de Trambaix i Trambesòs, d'acord amb els principis de la mobilitat sostenible i pacificació del trànsit a la ciutat.

Nova xarxa de bus i recuperació del bus de barri en diumenges i festius

Revisar el recorregut de les línies i la ubicació de les parades previstes actualment, amb participació de ciutadania i entitats, així com la recuperació del bus de barri en diumenges i festius.

Promoció de l'ús de la bicicleta, i millora i ampliació dels carrils bici

Completar la xarxa de carrils bici que estableix el Pla de mobilitat urbana i ampliar-la per aconseguir, entre altres, promoure l'ús de la bicicleta a la ciutat i garantir la connectivitat de la xarxa actual. Ampliar la cobertura de la xarxa actual de bicicletes. Millorar la connexió dels carrils bici que uneixen Barcelona amb els diferents municipis metropolitans, i minimitzar conflictes amb la resta de mitjans.

Ampliació de les zones de pacificació del trànsit: zones 30, zones 20 i zones 10

Crear noves zones de pacificació del trànsit que complementin el projecte de superilles. Definir les condicions d'accessibilitat dels carrers fora de la xarxa bàsica de Barcelona en tres tipus d'espais: zones 30, entorns més segurs i amb calçades de coexistència entre trànsit motoritzat i bicicletes; zones de velocitat restringida a 20 km/h, on vianants, bicicleta i vehicles coexisteixen en plataformes úniques, i trams de velocitat restringida a 10 km/h i prioritat invertida, que són espais segurs de prioritat per als vianants.

Millora de la distribució urbana de mercaderies

Disminuir l'impacte sobre l'espai públic d'aquesta activitat bàsica de la ciutat. Es requereix un ventall de diferents solucions específiques per reduir possibles friccions amb la resta d'usos urbans, per establir una operativa més adient, amb vehicles més petits, amb menys impacte sobre determinats barris de la ciutat, amb vehicles més nets i amb què es redueixi el nombre de desplaçaments.

3.

Una Barcelona
més humana
i en transició
ecològica

3.4. Mobilitat sostenible

3.4. Mobilitat sostenible

Objectiu:

Garantir una mobilitat equitativa.

Actuacions

Àrees estratègiques de càrrega i descàrrega

Implementar la instal·lació d'àrees estratègiques de càrrega i descàrrega per garantir uns fluxos de mobilitat sostenibles i respectuosos.

Ordenació dels vehicles de mobilitat personal

Regular i posar ordre a la circulació de vehicles de mobilitat personal (segways i altres ginys elèctrics) amb l'objectiu de garantir la seva convivència correcta tant amb els vianants com amb la resta de mitjans de transport. Controlar la implantació de les botigues que lloguen aquest tipus de ginys.

Pla de mobilitat del districte

Analitzar i diagnosticar la situació actual al districte per tal de planificar les actuacions necessàries per a la millora de la mobilitat. Posar una atenció especial en les vies que són essencials per al trànsit més de barri o de districte, però també en les que juguen un paper rellevant en la mobilitat de ciutat. Incloure l'estudi de la mobilitat de tots els agents: vianants, vehicle privat, transport públic i bicicleta.

Xarxa de carrils bici

Incrementar la xarxa de carrils bici per promoure i prioritzar la mobilitat en bicicleta en els desplaçaments dins del districte, crear-ne de nous i promoure la connexió amb els ja existents.

Reducció del trànsit a la via Laietana

Revisar el projecte existent de la via Laietana a partir d'un procés participatiu ampli, amb l'objectiu de convertir-la en un eix cívic que serveixi per connectar els barris.

