

4 anys + de transformació amb les veïnes i els veïns

Districte de Gràcia
Memòria de mandat
2019 — 2023

Queden poques setmanes perquè finalitzi el mandat. Han estat 4 anys molt intensos en els quals ens ha tocat viure temps complexos. Quan el mandat iniciat al 2019 encara no havia completat el primer any, la covid-19 ens va obligar a adaptar-nos a una nova realitat, sense precedents propers. La pandèmia, que ha marcat aquest període, ens ha deixat pèrdues personals, problemes de salut i dificultats econòmiques, però també alguns aprenentatges, com ara la demostració que, davant les situacions crítiques, les administracions han d'actuar amb força perquè ningú es quedi enrere, o la confirmació que, en la defensa d'allò públic, ens hi juguem la vida.

Així, la pandèmia ens va obligar a treballar encara amb més força per garantir un dret universal com el de la salut, facilitant l'arribada dels serveis d'aquest àmbit a tota la població de Gràcia. També vam haver de donar resposta a l'increment de les emergències socials. Durant aquests anys, hem multiplicat la despesa en ajudes a la població més vulnerable, amb especial atenció a la infància, hem fomentat l'envelliment actiu, saludable i en comunitat i hem impulsat les cures en tots els àmbits de la vida.

La defensa del dret a l'habitatge ha sigut un altre pilar de les nostres polítiques, en un districte amb greus amenaces. Al llarg del mandat hem impulsat la construcció de nous habitatges públics, la compra d'immobles privats gràcies a l'aplicació del dret de tanteig i retracte i mesures per destinar el 30% dels immobles nous o rehabilitats a habitatges accessibles. També hem treballat per evitar desnonaments i activar ajuts per fer front a deutes.

Una altra eina fonamental per reduir les desigualtats i millorar la cohesió social són les polítiques d'educació, una àrea on hem apostat per un model públic, inclusiu i saludable. Aquests principis s'han desplegat en la construcció de nous centres que completaran l'oferta pública al districte, la realització d'obres de millora als patis i als entorns escolars, l'impuls d'acords amb centres educatius perquè puguin utilitzar espais municipals, l'obertura de patis a la ciutadania i la realització de formacions contra el sexisme.

Al llarg del mandat hem treballat per fer una Gràcia més verda, saludable i amable. Hem fomentat transformacions urbanístiques pensades per situar les persones al centre de l'espai públic, amb més verd, zones d'estada i àrees perquè els infants puguin jugar amb llibertat. Així mateix, hem promogut la pacificació dels nostres carrers i la mobilitat sostenible, accessible, segura i amable per als vianants i les bicicletes, sense oblidar la importància d'un transport públic eficient, net i a l'abast de tothom.

També ens hem esforçat per ajudar el nostre comerç, un dels grans damnificats per la pandèmia, hem continuat donant suport a la cultura, un dels grans actius de Gràcia, i hem reforçat la nostra aposta pel feminisme i la lluita contra la LGTBI-fòbia.

Els resultats de tota aquesta feina estan resumits en aquest document, que condensa quatre anys de mandat al llarg dels quals hem hagut de fer front a grans reptes gràcies a la col·laboració del veïnat, la xarxa associativa, el teixit comercial i treballadors i treballadores públics. Ho hem fet, tot i la urgència, sense perdre de vista els nostres compromisos: lluitar per una Gràcia més justa, humana, feminista i verda.

Eloi Badia Casas

Regidor del Districte de Gràcia

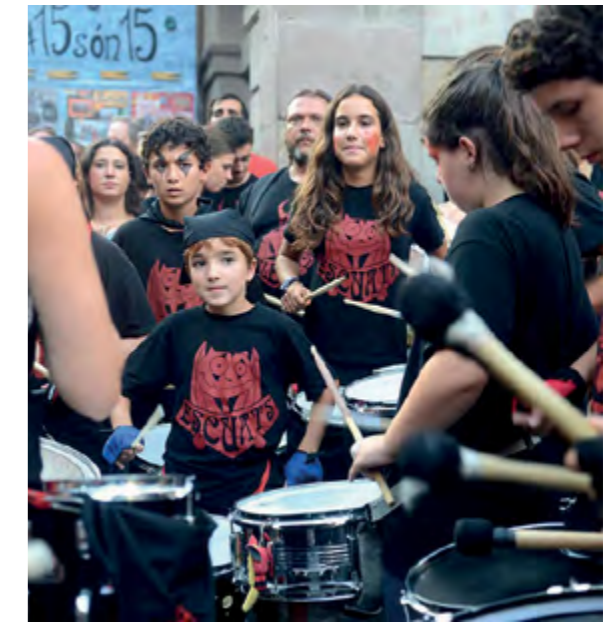


Barris propers i sostenibles

Transformacions urbanístiques per fer més amable i saludable l'espai públic	08
Un districte més verd i sostenible	16
L'aposta per l'educació pública i els entorns escolars segurs	22
Barris jugables	30
La defensa del dret a l'habitatge	34
La protecció del patrimoni i la identitat gracienc	38
El Park Güell, per als veïns i les veïnes	42
Equipaments de proximitat	46
Places per viure i conviure	52

Ciutat de drets

Mesures per garantir el dret a la salut i les cures	58
Per una Gràcia feminista i lliure d'agressions LGTBIfòbiques	62
Democràcia participativa	68
Impuls a la cultura de proximitat	72
Recuperació de la memòria democràtica i popular	76
Una política esportiva de proximitat	80
Una Gràcia sense desigualtats	84
Barris que cuiden les persones	88
El comerç, motor dels nostres barris	92



Barris propers i sostenibles

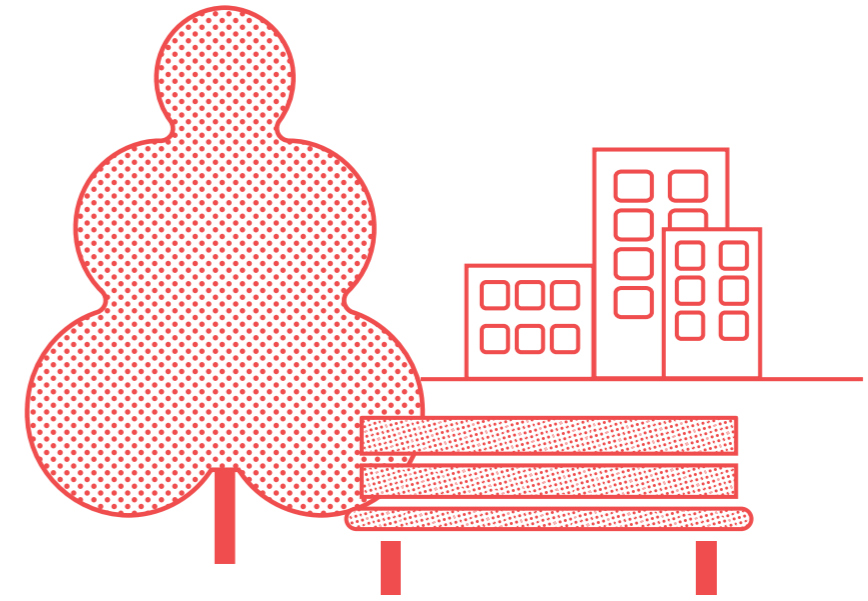
Transformacions urbanístiques per fer més amable i saludable l'espai públic	08
Un districte més verd i sostenible	16
L'aposta per l'educació pública i els entorns escolars segurs	22
Barris jugables	30
La defensa del dret a l'habitatge	34
La protecció del patrimoni i la identitat gracienc	38
El Park Güell, per als veïns i les veïnes	42
Equipaments de proximitat	46
Places per viure i conviure	52

Transformacions urbanístiques per fer més amable i saludable l'espai públic

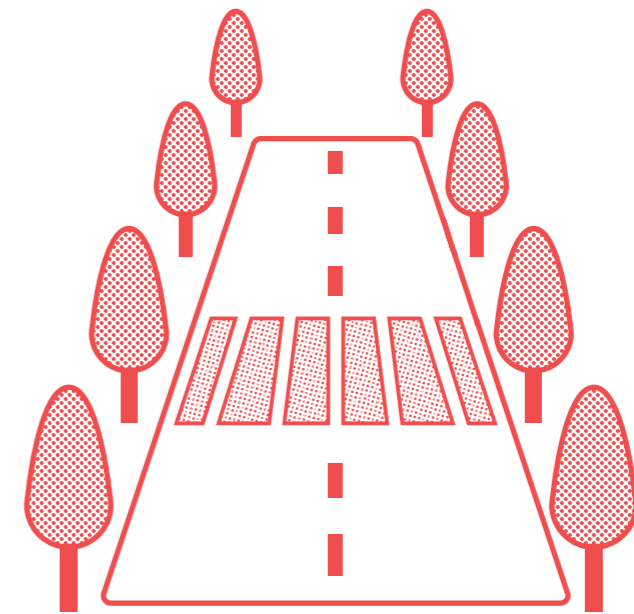
Aquest mandat s'ha treballat per situar les persones al centre de l'espai públic, creant **espais oberts** i **accessibles**. Una Gràcia pacificada i connectada en què es fomenta la mobilitat sostenible, accessible, segura i amable per als vianants i les bicicletes, amb facilitat per arribar a tot arreu amb transport públic eficient, net i a l'abast de tothom. D'aquesta manera s'han executat i planificat transformacions urbanístiques on predominés l'espai d'estada de les persones, el verd i la qualitat ambiental com a factor essencial per a la nostra salut.

Al barri de **Vallcarca** s'ha fet un procés participatiu per treballar conjuntament amb el veïnat la definició de l'anomenat **Parc Central**, per poder elaborar-ne el projecte executiu. En aquest àmbit es traslladarà la pista de bàsquet que queda afectada per la construcció d'habitatges públics. En aquest mandat s'ha treballat en les reparcel·lacions dels entorns de l'avinguda Vallcarca i s'ha avançat per cercar un consens entorn a l'Eix Verd.

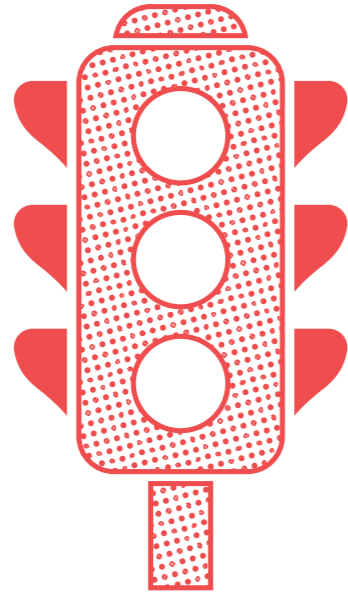
A **Camp d'en Grassot – Gràcia Nova** el mes de juny de 2022 es va iniciar la reurbanització del **carrer Pi i Margall com a eix verd**, amb un pressupost de 13,6 M €, amb l'objectiu de pacificar el carrer i reduir un 30% el volum de trànsit rodat tot afavorint la mobilitat sostenible amb la implementació del carril bici. Cal destacar l'ampliació de les voreres, la creació de noves places i la instal·lació d'elements com bancs i cadires, que afavoriran la vida de barri i el comerç de proximitat.



més de 10.000 m²
es guanyaran amb
el nou Parc Central de Vallcarca



Eix verd Pi i Margall
Reducció en un 30% del volum de trànsit



Superilla

Sagrada Família - Camp d'en Grassot
22.000 m² d'espai públic pacificats

En aquest mateix barri també s'ha definit, mitjançant un procés participatiu, la futura **Superilla de la Sagrada Família - Camp d'en Grassot**, on s'ha establert Sant Antoni Maria Claret com a eix verd i el carrer Bailèn com a eix verd local. El pla d'acció preveu guanyar 22.000m² d'espai públic per caminar, estar o jugar, i es quintuplicarà el verd plantat, passant a gairebé 6.000 m².

En el marc de la Taula d'Urbanisme del barri del Coll s'ha estat treballant els darrers anys els projectes que formen part del **Pla de Mobilitat del Coll**, per definir la remodelació dels carrers Torrent del Remei, Pere Llobet, Cartago i Clotet, l'anomenat coll d'ampolla o la reurbanització de la plaça Flandes. El Pla pretén eliminar el trànsit de pas, apostar per les pacificacions i camins escolars, generar nous carrers de plataforma única, passos elevats i nous espais públics.

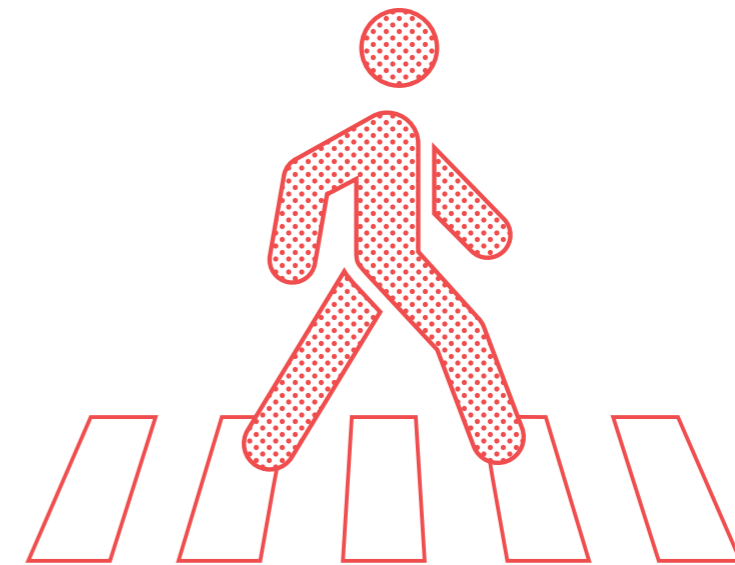
Al barri de la **Salut**, s'han fet obres per mantenir i rehabilitar el patrimoni arquitectònic i els **entorns del Park Güell**. A més, durant aquest 2023 han començat les obres de reurbanització i substitució d'escales mecàniques de la **Baixada de la Glòria**. Aquesta actuació s'emmarca en el programa d'increment, millora i modernització del transport vertical a la ciutat té per objecte facilitar i promoure la mobilitat a peu i l'accessibilitat del veïnat.

El projecte **Obrim els Carrers**, que es va iniciar en el context de pandèmia, s'ha consolidat recuperant l'eix de Gran de Gràcia per a l'ús exclusiu de la ciutadania, ja que proporciona un espai de passejada i gaudi tots els caps de setmana de 9h a 20h, i a travessera de Gràcia els dissabtes de 9h a 20h.



Obrim carrers

29.000 m² d'ús veïnal.
20.700 vehicles menys



Pla de Mobilitat del Coll

Transformació de l'espai públic

Transformacions urbanístiques



- 1 Pi Margall
- 2 Plaça Mons
- 3 Plaça Farigola
- 4 Plaça del Poble Gitano
- 5 Baixada de la Glòria
- 6 Ventalló
- 7 Romans
- 8 Adrià Gual

Pacificacions

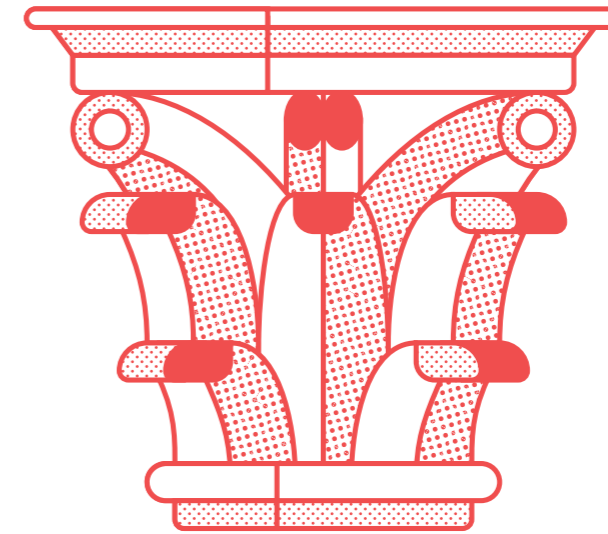
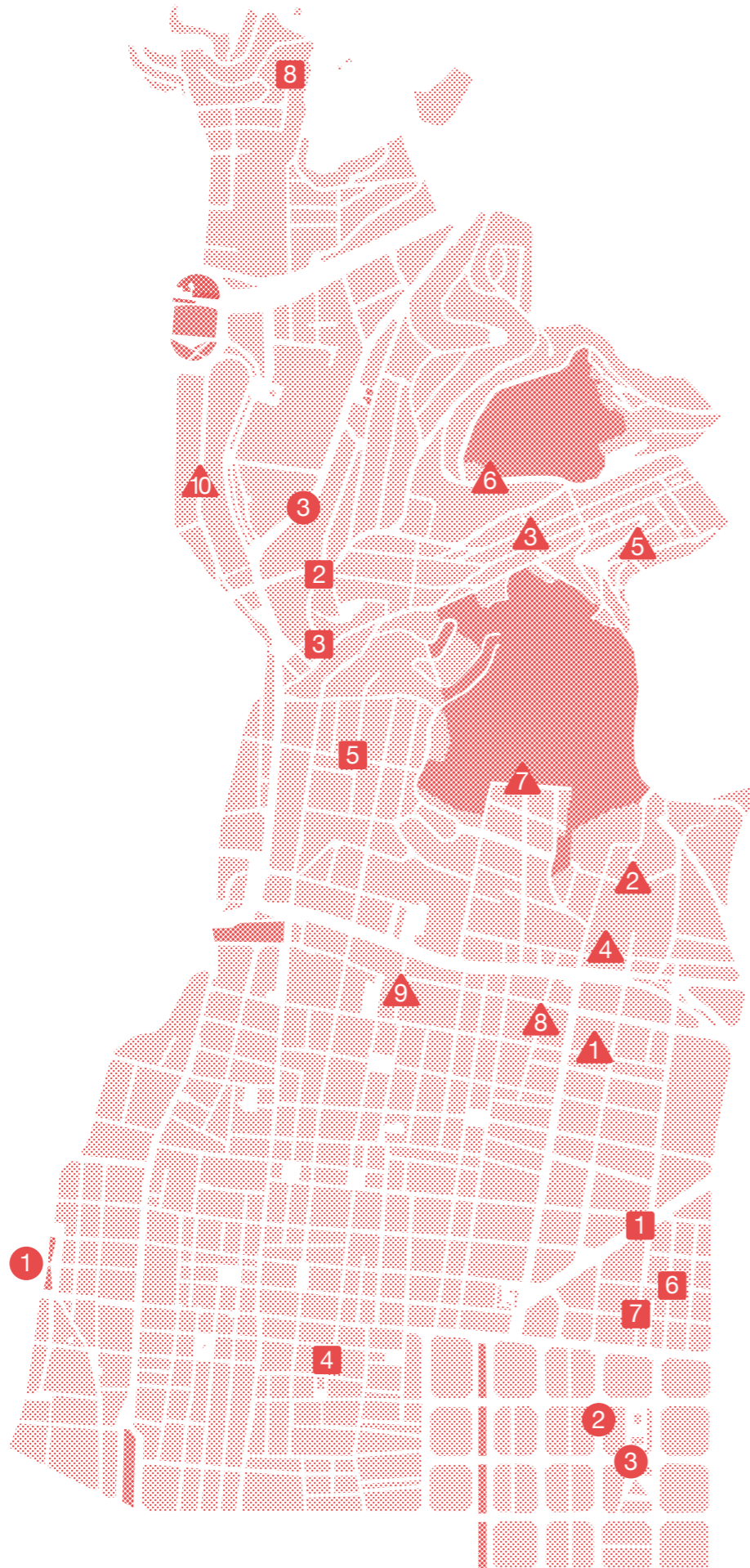


- 1 Balcells
- 2 Antequera
- 3 Baixada de Solanell
- 4 Mare de Déu de la Salut
- 5 Tirso
- 6 Castellterçol
- 7 Olot
- 8 Sors
- 9 La Granja
- 10 Gomis 106

Carrils bici



- 1 Via Augusta
- 2 Nàpols
- 3 Vallcarca
- 4 Indústria

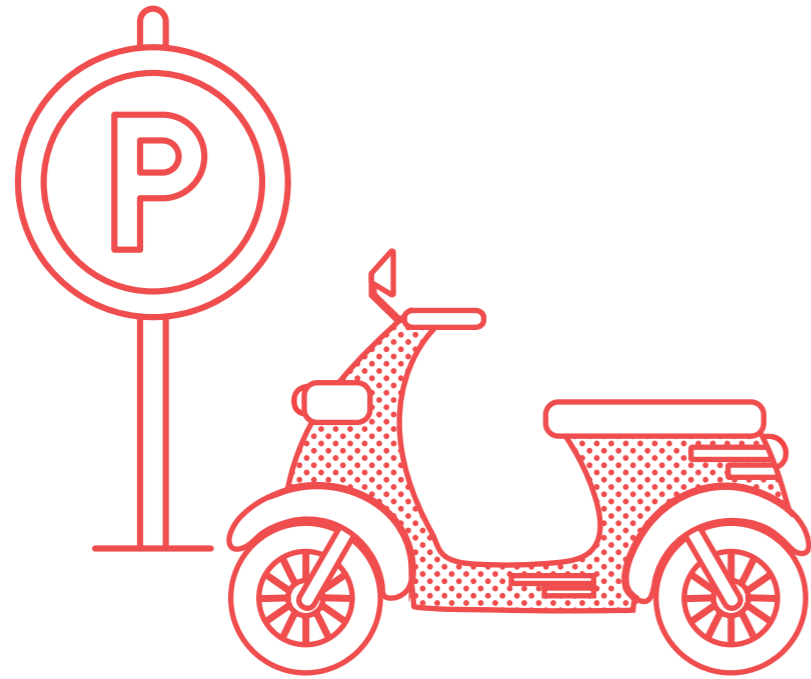


3.400 edificis protegits amb l'MPGM

A la **Vila de Gràcia**, la **Modificació del Pla General Metropolità (MPGM)** vol preservar la singularitat dels barris del districte i garantir-ne el seu futur. El pla aposta per protegir el patrimoni i el comerç, crear més habitatge protegit i augmentar el verd i la biodiversitat. El pla protegeix el patrimoni des del punt de vista social, ambiental i urbanístic, i incorpora canvis respecte a la proposta inicial a partir de les al·legacions rebudes i del treball conjunt amb el veïnat i entitats.

Es vol mantenir el teixit urbà tradicional, evitar-ne la substitució i afavorir-ne la rehabilitació amb requisits i condicions que permetran arribar a més de 3.400 edificis protegits patrimonialment, l'equivalent a preservar tres de cada quatre finques de tot l'àmbit.

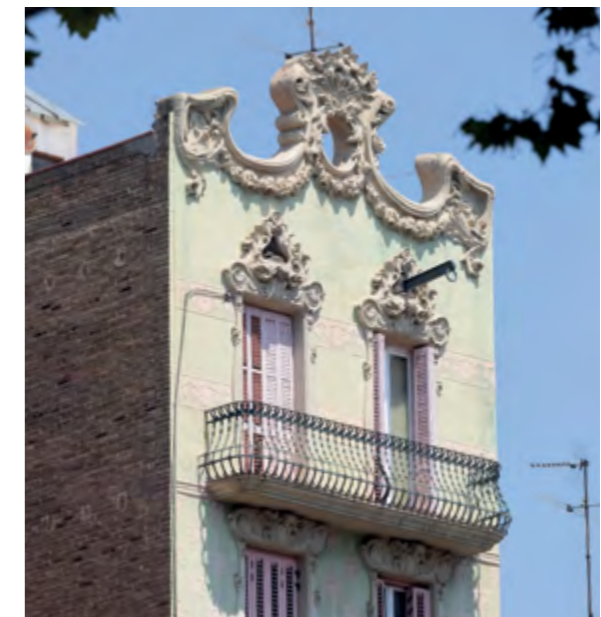
Per augmentar el verd i la biodiversitat s'aprofitarà les noves urbanitzacions de carrers, els parcs i jardins, patis d'illa, cobertes i mitgeres, amb actuacions que aplicaran criteris ambientals per treure'n tot el potencial



70% menys de motos mal aparcades

Des del 2020 s'ha treballat amb una campanya específica a la Vila de Gràcia per evitar que les motos aparquessin incorrectament a la vorera i estacionessin a la calçada. En paral·lel, s'ha reforçat la senyalització vertical, s'han creat 116 places de moto a la calçada i s'han promocionat ofertes d'estacionament als aparcaments públics. Des l'aplicació del **Pla de motos** les motos mal aparcades s'han reduït en un 70% i les queixes s'han reduït pràcticament a la meitat.

En l'àmbit de la mobilitat també s'ha treballat per millorar la infraestructura ciclista amb l'objectiu de connectar tots els barris. En aquest sentit, s'han implantat els **carrils bici** a l'avinguda Vallcarca, connectant la plaça Lesseps amb el tram de carril ja existent a l'avinguda Vallcarca, amb Esteve Terrades. El carrer Nàpols, entre travessera de Gràcia i el carrer València, en el marc de transformar el carrer en via de velocitat 30; al carrer Indústria, entre Bailèn i Castillejos; i a la Via Augusta, entre l'avinguda Diagonal i la Riera de Cassoles.



Un districte més verd i sostenible

‘Qualitat de vida’ també significa una ciutat més verda, on tothom pugui gaudir del contacte amb els elements naturals a prop de casa. Els espais verds urbans aporten valors ecològics que són essencials per als nostres barris, com ara la naturalitat o la biodiversitat, i valors socioculturals, com la salut, el benestar, el paisatge, la cultura i la facilitació de les relacions socials. Tots aquests preceptes assenten les bases per treballar per un model sostenible i respectuós amb el medi ambient en les següents línies:

Ampliació de l’Aula Ambiental Bosc Turull l’any 2020 amb l’objectiu de protegir la biodiversitat i potenciar la fauna de la zona. Es va incorporar a l’equipament una bassa naturalitzada i un nou espai que donarà continuïtat al bosc amb 350 m² més de zona verda.

Conservació i augment del verd a través de reurbanitzacions, nous parcs i jardins, la plantació d’escocells i mitgeres verdes. En aquest àmbit, destacar també el projecte dins del marc dels Pressupostos Participatius: *Fem una Gràcia més verda*.

En total, a Gràcia aquest mandat s’han plantat 375 arbres i 204 parterres, i durant el 2023 està previst plantar 256 arbres més.

Projectes destacats

Més de 26.000 m² de nou verd

Parc Central de Vallcarca 	El projecte executiu d’aquest nou espai es redactarà el primer trimestre del 2023 i definirà com serà aquest futur eix verd de 10.315 m² , que inclourà tant zones verdes com espais públics i vials.	10.315 m²
Jardins de la Font del Carbó 	Al mes de març del 2023 s’ha fet la darrera sessió del procés participatiu per decidir els usos d’aquests jardins. L’obertura d’aquest espai de 3.900 m² ha de facilitar la connexió entre escoles, equipaments i serveis del barri.	3.900 m²
Pi i Margall 	Dins del projecte de transformació d’aquest entorn, l’aposta pel verd es tradueix en l’augment de l’arbrat fins a 210 exemplars i el dels parterres fins als 3.260 m² .	3.260 m²
Illa Carolines-Riera de Cassoles-Gran de Gràcia 	S’estableixen diverses actuacions per crear una nova zona verda i un equipament docent amb una superfície de 2.700 m² de verd.	2.700 m²
Jardins de Margaret Michaelis 	Els nous jardins s’obriran a finals del 2023 i suposaran 2.000 m² de verd al barri de Vallcarca i els Penitents, amb diferents nivells i espais d’estada i de joc infantil.	2.000 m²
Plaça Farigola 	S’urbanitzarà l’espai i es crearà una zona verda de 1.480 m² .	1.480 m²
Plaça del futur mercat de l’Abaceria 	El projecte arquitectònic del nou Mercat de l’Abaceria preveu un espai públic exterior de 1.120 m² .	1.120 m²
Jardins Canals-Junyer 	S’està rehabilitant per poder acollir un futur equipament a Vallcarca que disposarà de més de 900 m² de jardí. Els jardins romandran oberts per oferir un nou pas i millorar la connectivitat del barri.	900 m²
Jardí de l’Alzina 	L’associació Salvem l’Alzina i les Casetes s’encarrega de gestionar aquest espai de 650 m² alhora que organitza activitats socioculturals i mediambientals amb el suport municipal.	650 m²

Mapa del verd a Gràcia

Fem una Gràcia més verda 204 m²

1 Carrer de Taxdirt
(entre Sardanya i Pau Alsina)

2 Carrer de Sant Lluís
(Alegre de Dalt - Escorial)

3 Carrer de Sant Lluís
(Escorial - Montmany)

4 Carrer de Topazi
(entre Plaça del Diamant i Rubí)

5 Travessera de Gràcia
(Gran de Gràcia - Vic)

6 Carrer de Gràcia
(escola Patronat Domènech)

7 Carrer de Martí
(entre Escorial i d'Alegre de Dalt)

8 Carrer de Bruniquer
(Joanic - Torrent Flors).

9 Carrer de Vallfogona

Jardins

1 Jardins de Margaret Michaelis
2.000 m²

2 Jardí de l'Alzina
650 m²

3 Mitgera de plaça de Dones del 36
138 m²

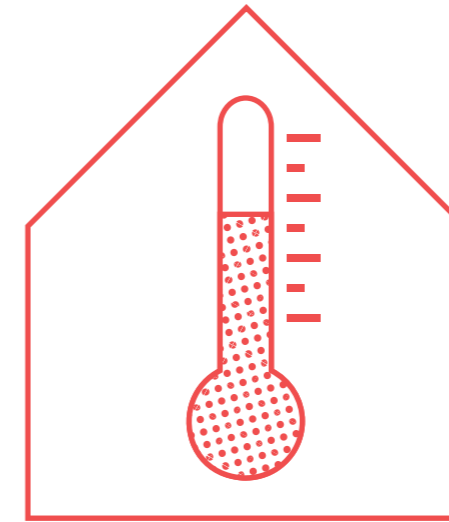
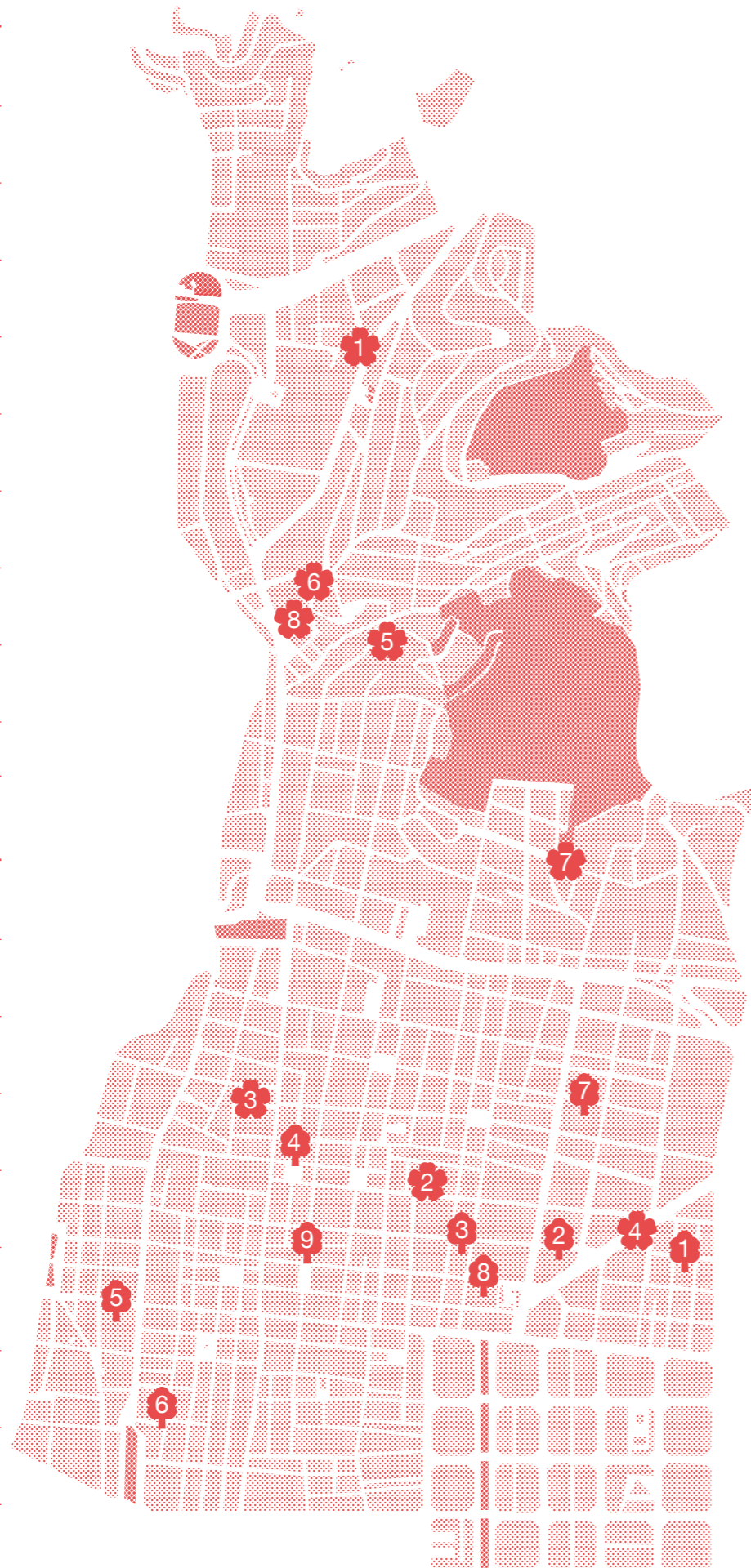
4 Pi i Margall
3.260 m²

5 Ampliació Aula Ambiental
Bosc Turull:
350 m²

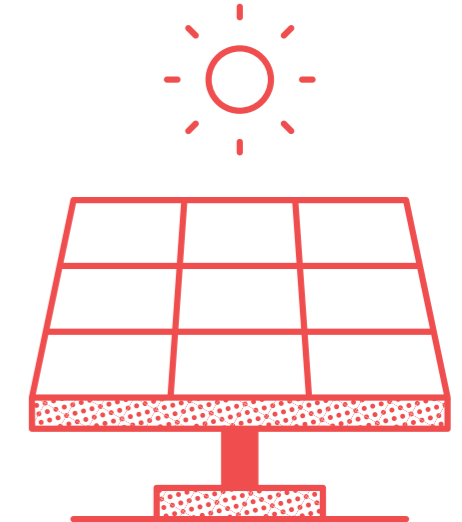
6 Casa Canals-Junyer
900 m²

7 Jardins de la Font del Carbó
3.900m²

8 Parc Central de Vallcarca
10.315 m²



11 refugis climàtics
a tots els barris



304 plaques solars
a espais municipals

Impuls per a una Gràcia més sostenible

amb la introducció de la perspectiva ambiental a les festes majors dels barris, així com a les programacions dels equipaments i biblioteques. Impuls de projectes com l'*Espigolada de taronges* per elaborar una mermelada 100% natural i contribuir a l'aprofitament alimentari, que ofereix oportunitats laborals i formatives a persones en situació de risc d'exclusió social.

També s'han consolidat nous **horts urbans**, a l'escola Rius i Taulet i s'ha ampliat a dues les parcel·les a l'Aula Ambiental Bosc Turull.

Disminució dels efectes de la crisi climàtica

amb **11 refugis climàtics** a tot el Districte, condicionats i accessibles per poder fer-ne un ús en els casos de temperatura extrema.

Millora en l'eficiència energètica a través de la instal·lació 304 plaques solars a espais municipals per continuar generant electricitat de manera neta i eficient.

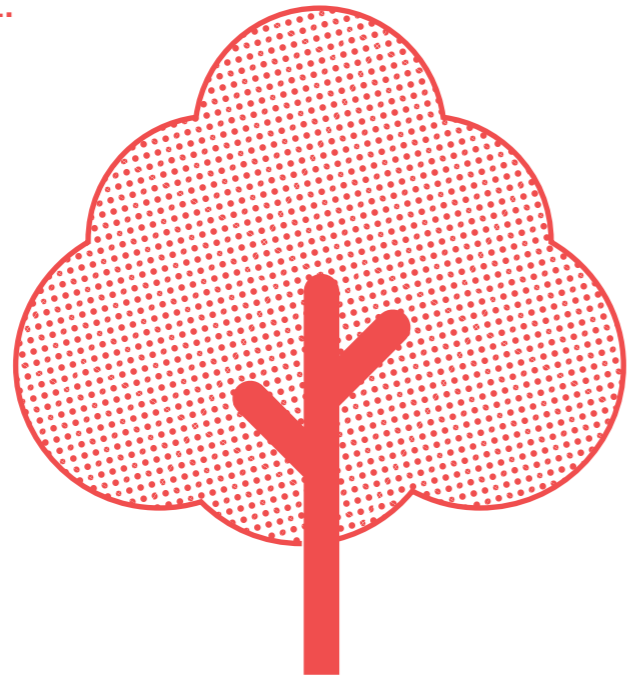
Foment del consum responsable i economia circular amb el suport als mercats de pagès, i l'impuls a activitats i projectes sobre alimentació sostenible a equipaments municipals i escoles de Gràcia.

Reducció i prevenció de la generació de residus durant les activitats i festes de gran format del Districte. Per aquest motiu s'han facilitat **papereres de recollida selectiva** a les activitats de la via pública. I l'any 2020 es va posar en marxa el **servei de compostatge** del Punt Verd de Vallcarca, que se suma al de l'Aula Ambiental Bosc Turull.

També s'ha impulsat el projecte **Reparatruck**, la unitat mòbil d'autoreparació, ubicada a la plaça Gal·la Placídia.

A Gràcia, en aquest mandat s'han plantat:

631 arbres escocells
95 arbres Gràcia més verda
142 arbres Pi i Margall
100 arbres als jardins de Margaret Michaelis



968 arbres

A Gràcia, aquest mandat s'han plantat:



3.064 m² de parterres



L'aposta per l'educació pública i els entorns escolars segurs

Aposta per l'escola pública



Institut Vallcarca

Inici de les obres: 2023



Escola Teixidores

Reubicació al carrer Carolines

El projecte en educació d'aquest mandat, basat en l'aposta per l'escola pública, completa el mapa educatiu de primària i secundària del Districte amb la construcció de l'**Institut Vallcarca** i l'inici del curs 2023-24 provisionalment a l'escola Pare Poveda. A la Vila de Gràcia l'**Escola Teixidores** es traslladarà a un nou institut-escola que es construirà a l'illa carrer de les Carolines i es construirà un altre **institut-escola** al carrer Camèlies on estava situat l'Hospital Evangèlic.

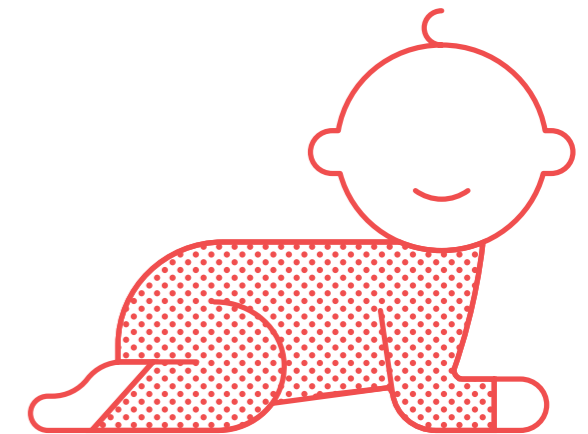
Per al primer cicle d'educació infantil es projecta la construcció d'una **nova escola bressol** al Districte a l'espai on actualment hi ha l'escola Teixidores, al carrer Encarnació.

D'altra banda des del Districte s'ha seguit la línia municipal de **Barcelona Ciutat Educadora**, que situa els barris com a elements clau per teixir el vincle dels centres escolars amb els entorns i fomentar l'educació més enllà de les aules a partir d'eixos com compartim espais i transformem els patis.



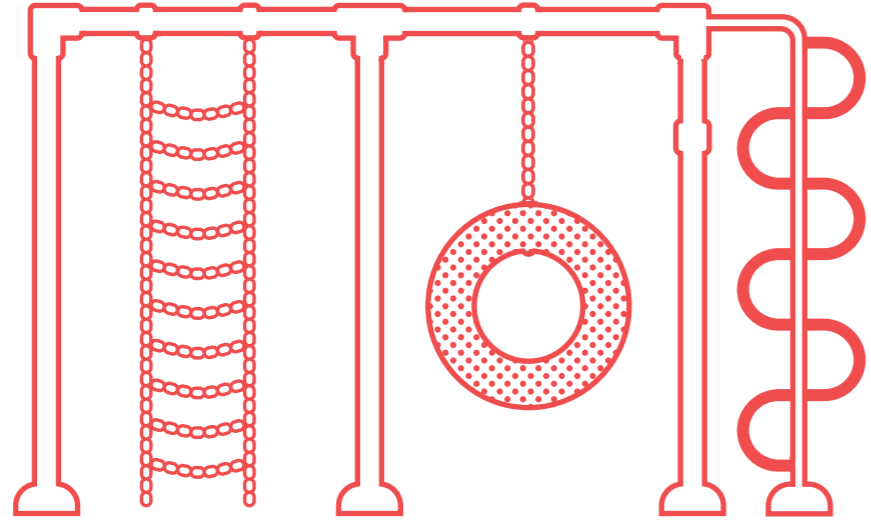
Institut-Escola

al carrer de les Camèlies
(antic Hospital Evangèlic)

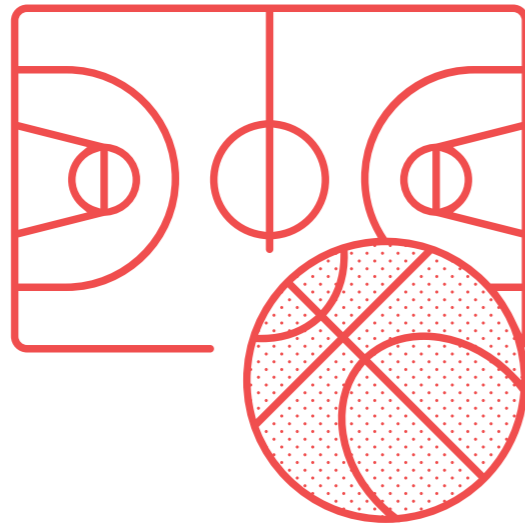


Escola Bressol

a la Vila de Gràcia



3 transformacions de patis



9 patis oberts

6 d'escoles de primària i 3 de bressol

Compartim espais: durant la pandèmia es va posar a disposició dels centres educatius, equipaments i espais municipals perquè s'utilitzessin com a espais educatius, per evitar concentracions de persones i risc de contagis. Actualment es continua potenciant la continuïtat d'aquestes aliances i connexions per ampliar les possibilitats educadores dels diferents barris i enfortir l'ecosistema educador, tant des d'un punt de vista de qualitat com d'equitat. A destacar la incorporació de l'Espai Jove La Fontana com a espai d'ús per part de l'Institut Vila de Gràcia.

Transformem els patis: un projecte basat en l'aposta pels patis com a espais de lleure inclusius, amb perspectiva de gènere i interculturals. Al final d'aquest mandat s'han transformat 3 patis de centres graciencs per millorar tant els espais físics com les dinàmiques i relacions que s'hi esdevenen, amb l'objectiu que siguin més igualitàries mitjançant la diversificació del joc.

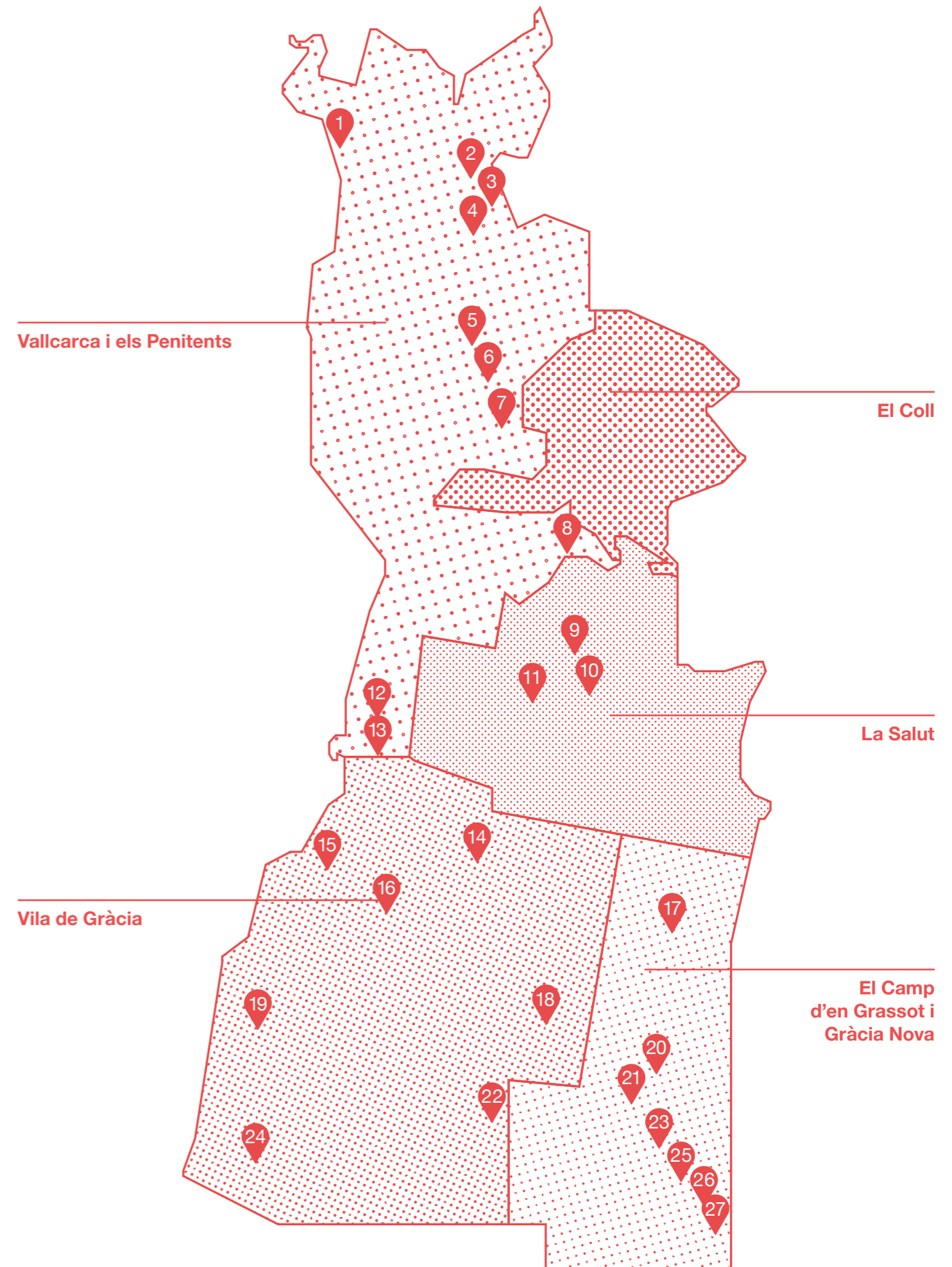
Actuacions del Districte de Gràcia en l'àmbit educatiu, 2019-2023

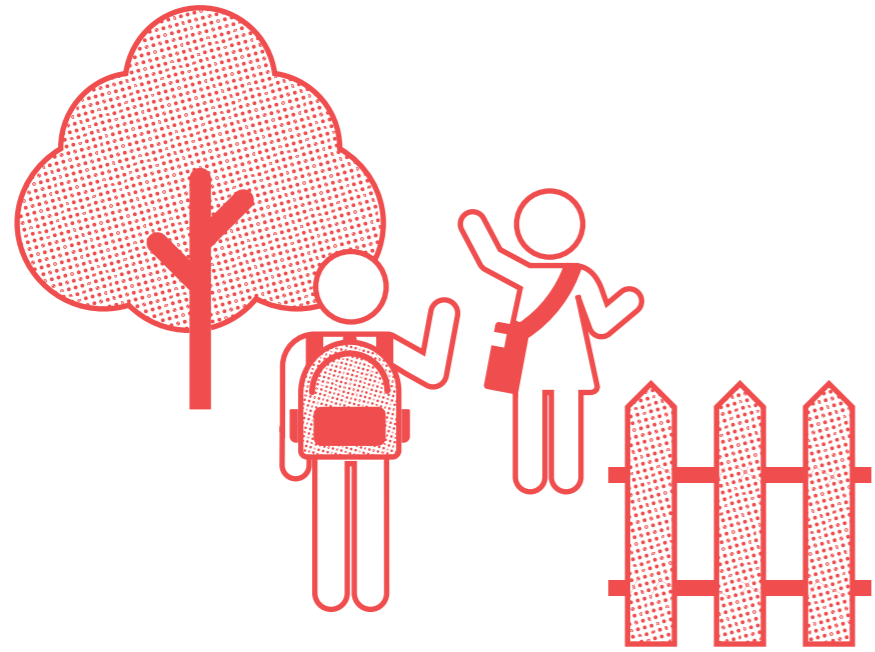
Llistat de centres

1. Escola Sadako		15. Escola Vedruna Gràcia	
2. Escola Josep Maria de Sagarra		16. Escola Reina Violant	
3. Escola Galatea		17. Escola Pau Casals - Gràcia	
4. Escola Bressol Municipal Galatea		18. Escola Teixidores de Gràcia	
5. Escola Gravi		19. Escola Bressol Municipal Sant Medir	
6. Escola Pare Poveda		20. Institut Montserrat Roig	
7. Institut Vallcarca		21. Col·legi Sant Josep - Teresianes	
8. Escola Montseny		22. Escola Univers	
9. Escola Baldiri Reixac		23. Col·legi Claret	
10. Escola Reina Elisenda		24. Escola Josep Maria Jujol	
11. Escola Turó del Cargol		25. Escola La Sedeta	
12. Escola Bressol Municipal Gràcia		26. Institut La Sedeta	
13. Escola Rius i Taulet		27. Escola Sagrada Família	
14. La Salle Gràcia			

Nous centres educatius
 Millores i protecció en els entorns escolars

Transformació dels patis
 Patis oberts





21 actuacions

de millora i protecció en els entorns escolars

Protegim les escoles: una iniciativa municipal, iniciada el 2020, per tal de fer dels entorns escolars espais saludables, segurs, amb menys contaminació i amb la creació de zones de joc i d'estada. Al final de mandat el pla haurà incidit en més de 20 centres escolars a tot el Districte, com per exemple a l'escola Rius i Taulet, Univers o Montseny.

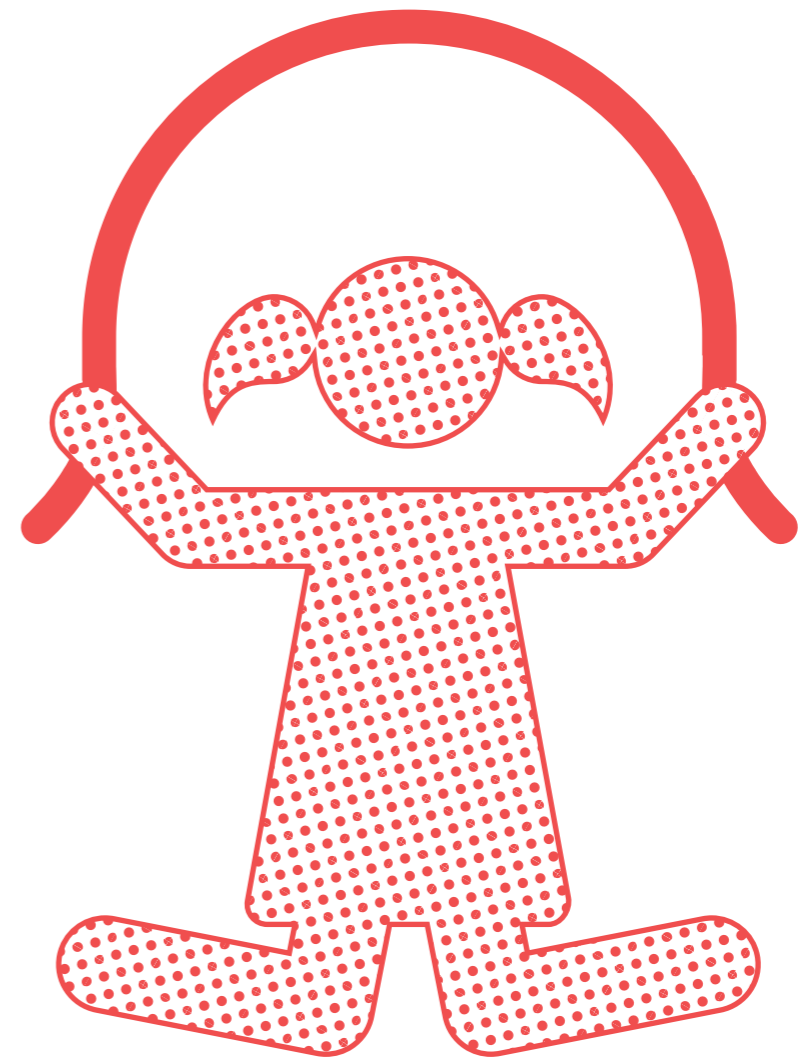
Finalment, dins de l'eix estratègic de l'**educació inclusiva i amb mirada de futur**, s'ha treballat en la creació i implementació del Pla de ciència, en l'educació sexual i la prevenció de les violències masclistes, la creació de referents LGTBI a algunes escoles, la implicació de les famílies en l'educació i l'ús esportiu d'espais escolars.



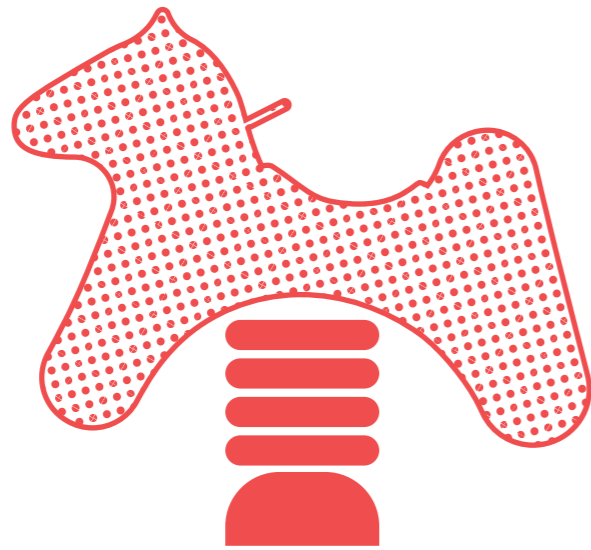
Barris jugables

L'essència del Districte de Gràcia és la vida activa dels carrers i places. Els espais i equipaments graciencs sempre han tingut la característica de ser zones de trobada, de joc i de vida de barri, tant pels grans com pels més petits. Per a aquests últims, és clau que disposin d'àrees i de serveis on els nens i les nenes sentin que tenen dret a l'espai públic i on el joc permeti omplir de vida comunitària els barris. Amb aquest objectiu, des del 2019 hem impulsat el projecte **Gràcia, barris jugables**, en el qual hem vetllat per la creació, consolidació i aposta pels espais públics com a escenaris per a la participació dels infants i pel foment de la vida comunitària dels barris. Els objectius han sigut oferir entorns jugables i inclusius per a enriquir la vida comunitària i millorar i diversificar les àrees de joc existents.

Del l'any 2019 al 2022, dins del programa **Juguem a les places**, s'han dut a terme activitats a la plaça del Sol i a la del Diamant per fomentar els espais públics com a escenaris lúdics i educadors per a infants i adolescents. Activitats d'habilitat, psicomotricitat, creatius i d'arts plàstiques han estat les protagonistes durant aquests anys. Unes iniciatives exitoses, com demostra, a tall d'exemple, els més de 7.500 infants que hi han participat des del 2019.



7.500 infants
participen al programa
Juguem a les Places des del 2019



2.045 m² d'espai per a la infància creats o renovats

En aquests anys, també s'ha apostat per les actuacions d'obres i millores dels espais infantils del Districte per a garantir el dret al joc de les nenes i nens, potenciant l'espai públic com a espai educador i afavoridor del desenvolupament integral i saludable dels infants i adolescents de la ciutat. L'any 2021 es va definir l'espai de joc de la **Plaça del Poble Gitano** a través d'un procés participatiu, i l'any 2023 s'ha acabat la renovació de les àrees infantils al **Parc de la Creueta del Coll**, a la **plaça Joanic** i la **plaça Revolució**. Actualment està en construcció una nova zona de jocs als **Jardins de Margaret Michaelis** (antics jardins d'Anna Piferrer) i durant el 2024 es renovarà la zona de jocs de **Passeig de Sant Joan** i es reurbanitzarà la de la **plaça de Pere Calders**, que esdevindrà 100% accessible. Tots aquests espais sumen 2.045 m².

Durant aquest mandat 6 escoles i 3 escoles bressol graciencs han format part del programa municipal **Patis Escolars Oberts al Barri**: les escoles **Baldiri i Reixac**, **La Sedeta**, **Josep M. de Sagarra**, **Rius i Tauler**, **Reina Violant** i **Montserrat**; i les escoles bressol **Galatea**, **Gràcia** i **Sant Medir**. Aquests centres han esdevingut equipaments públics destinats a ser espais de trobada, de lleure i d'interrelació a través de dinàmiques i d'activitats gratuïtes per a famílies, infants i adolescents fora de l'horari escolar, en divendres i cap de setmana i en període de vacances escolars.



La defensa del dret a l'habitatge

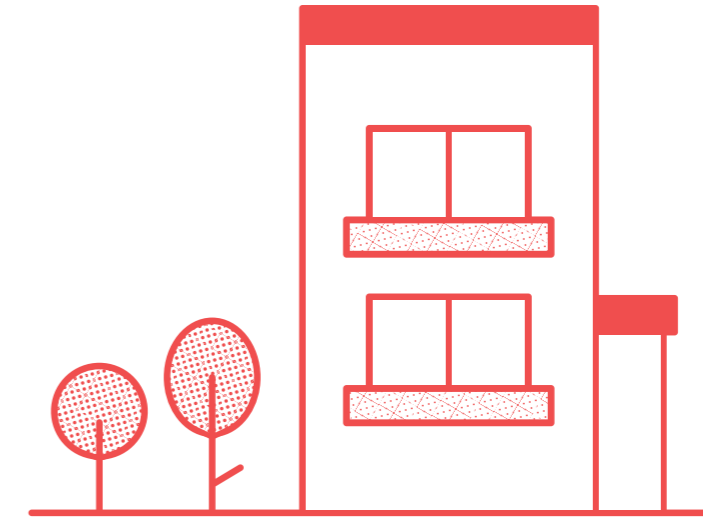
Les mesures polítiques en defensa del dret a l'habitatge han sigut un altre dels puntals de les polítiques impulsades des del Districte. Així, el parc d'habitatge públic ha guanyat durant el mandat **31 nous habitatges**, i n'hi ha **147 més en construcció** i **211 en projecció i planificació**.

La reforma de l'**MPGM metropolità**, aprovada el 2018, inclou la mesura de destinar el 30% dels immobles nous o rehabilitats a habitatge assequible en les promocions de més de 600m². A més, també declara Barcelona com a àrea de tanteig i retracte, fet que permet que l'Ajuntament tingui dret preferencial de compra sobre edificis residencials i sòl sense edificar.

L'aprovació de l'**MPGM de Rambla de Prat** l'any 2020. Considerada l'operació d'habitatge públic més gran de la història de la Vila de Gràcia, el pla permet la construcció de 30 habitatges públics i protegits al carrer Jaén 14, a la plaça Anna Frank i al carrer de l'Àngel i 35 habitatges dotacionals al carrer Jaén 18-20. A més, es protegeixen 15 edificis amb 91 habitatges afectats per un vial previst el 1976.

L'aprovació de l'**MPGM Gràcia** l'any 2022. Aquest pla pretén revitalitzar el casc antic, protegir el patrimoni i farà possible la creació, a llarg termini, de 1.700 habitatges de protecció. A més, s'aposta per una millora urbanística, cohesionada amb el seu entorn i unes línies d'actuació que afavoreixi la protecció del verd i el comerç de proximitat. L'MPGM té una forta incidència en el barri de la Vila de Gràcia i part dels barris de la Salut, Vallcarca i Camp d'en Grassot-Gràcia Nova.

L'aprovació del **MPGM dotacional** l'any 2022. Amb l'objectiu de crear, regularitzar i marcar zones d'emplaçament de nous habitatges, així com limitar-ne el preu de lloguer. A Gràcia s'han reservat dos solars, a la carretera de Sant Cugat i a l'avinguda de la Mare de Déu de Montserrat, al solar de l'antiga Quirón, destinats a acollir 35 i 85 habitatges dotacionals respectivament.



389 habitatges

públics fets, en construcció o projectats



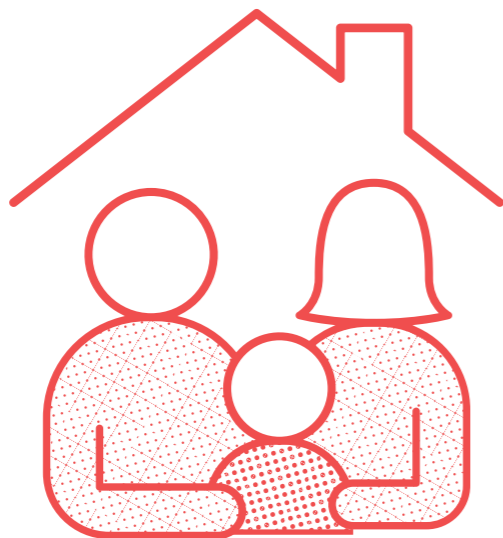
31
fets



147
en construcció



211
en projecció
i planificació



Unitat antidesnonaments

atura el 87% dels casos,
mediant entre propietat i llogaters

Durant el 2021 es van comprar dues finques al carrer Camprodon i a Torrent de les Flors, fet que ha permès augmentar el parc públic amb 17 habitatges. A la Vila de Gràcia també estan en projecció una vintena habitatges a les casetes del carrer Encarnació i al carrer Manuel Torrente.

A Vallcarca l'any 2021 es va obrir un procés per fer 25 habitatges de cohabitatge al carrer Gustavo Adolfo Bécquer, 11X, i per construir 37 habitatges de lloguer a l'avinguda de Vallcarca, 110X. Es tracta de dos solars cedits per l'Ajuntament per a projectes cooperatius que actualment estan en marxa. També s'han construït 14 habitatges situats a l'avinguda de Vallcarca 93-95.

Cal destacar la tasca realitzada per la **Unitat Antidesnonaments Municipal**. Aquesta unitat, al llarg de la seva trajectòria, ha aconseguit evitar més de 10.000 desnonaments, ha activat ajuts per cobrir deutes i impagaments. A més, en aquest 2022 ha triplicat l'equip de persones, l'acompanyament a les famílies és clau per ajudar a superar la brutalitat, l'ansietat i l'angoixa que suposen els processos de desnonament. Des de la seva creació s'han atès més de 30.000 persones de les quals un terç eren menors.

Una Gràcia que defensa el dret a l'habitatge

Finalitzats



- 1 Carrer Camprodon: **6 habitatges**
- 2 Torrent de les Flors: **11 habitatges**
- 3 Avinguda de Vallcarca, 93-95: **14 habitatges**

En marxa



- 4 Avinguda de Vallcarca, 110: **37 habitatges**
- 5 Gustavo Adolfo Bécquer, 11X: **25 habitatges**
- 6 Av. Mare de Déu de Montserrat: **85 habitatge**

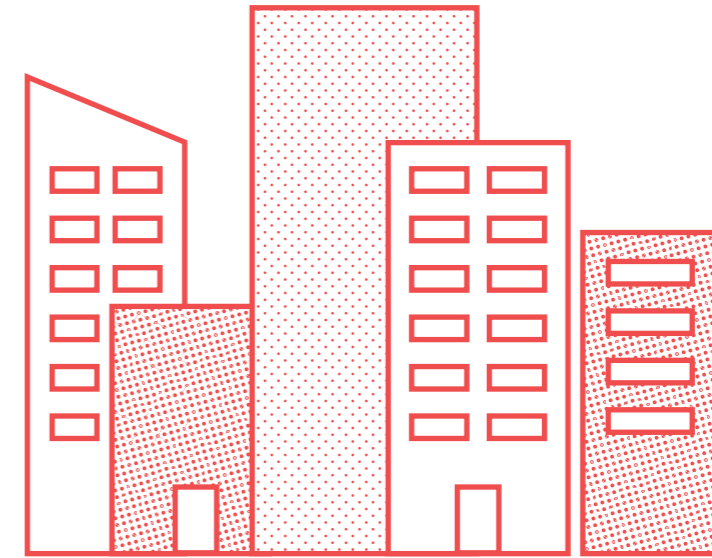
En projecció



- 7 Carretera de Sant Cugat: **35 habitatges**
- 8 Carrer Jaén, 14: **8 habitatges**
- 9 Plaça Anna Frank: **13 habitatges**
- 10 Carrer de l'Àngel: **9 habitatges**
- 11 Jaén, 18-20: **35 habitatges**
- 12 Travessia Sant Antoni, 24: **1 habitatge**
- 13 Carrer Encarnació, 13-17: **15 habitatges**
- 14 Carrer de Manuel Torrente: **8 habitatges**
- 15 AA5: **37 habitatges**
- 16 UA5: **50 habitatges**



La protecció del patrimoni i la identitat gracienc



Increment de 12.300 m² en equipaments inclosos en l'MPGM

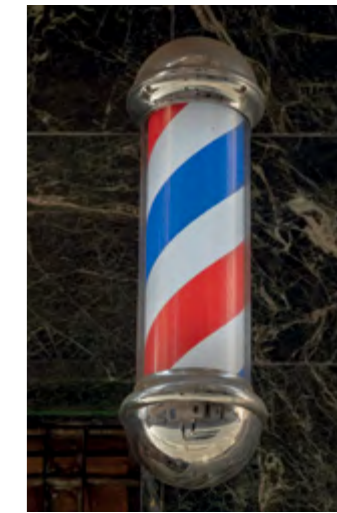
Gràcia té un patrimoni únic: els seus entorns, els edificis, els carrers i les places tenen un gran valor històric, cultural i social que mereixen tots els nostres esforços per preservar-los i protegir-los. Per aquest motiu, en aquest mandat s'ha aprovat la modificació del **Pla General per a la millora urbanística i ambiental de Gràcia** als barris de la Vila de Gràcia, la Salut, Vallcarca i Camp d'en Grassot – Gràcia Nova, i el **catàleg dels elements patrimonials del barri de la Vila de Gràcia**.

L'objectiu principal de l'MPGM és **protegir el patrimoni urbanístic i el teixit històric del Districte**. Es vol protegir els valors tradicionals i patrimonials existents, evitant-ne la substitució i establir mesures per garantir que les noves edificacions mantinguin una coherència amb l'entorn. El pla també preveu l'**increment d'habitatges de protecció oficial, potenciar el comerç de proximitat** i suposa reduir un 94% les afectacions urbanístiques d'habitatges. També s'inclou la reducció de les afectacions d'habitatges, fins a un 94% menys.

El nou planejament vol afavorir la barreja d'usos i activitats al teixit de Gràcia. L'objectiu és incentivar que se n'implantin més a les plantes baixes i definir un sistema d'eixos en carrers perquè tinguin caràcter cívic, on hi hagi comerços i s'hi faci vida quotidiana, i on hi hagi preferència per als vianants i regulacions especials del trànsit restringit de vehicles i aparcaments.

A més, l'MPGM protegeix el verd existent, que passa a ser patrimoni verd consolidat i s'assegura que es mantindrà. Per tant, es traurà el màxim potencial de totes les noves urbanitzacions de carrers, els parcs i jardins, els patis d'illa, les cobertes i mitgeres dels nous edificis. En totes les actuacions, s'aplicaran criteris ambientals vinculats al sòl, la biomassa i la biodiversitat de cada àmbit i uns estàndards ambientals en carrers i edificis.

El resultat global de totes les actuacions és un increment d'espais lliures i zones verdes de 3.800 m² i de 12.300 m² en equipaments públics i privats.



Per a preservar el teixit urbà patrimonial es regulen noves condicions que permetran arribar a més de **3.400 edificacions protegides del casc antic de Gràcia, es a dir, un 73% del nombre total de finques de l'àmbit**. D'aquesta manera s'incorporen 54 nous elements al Catàleg del patrimoni arquitectònic de Gràcia. Es protegeixen urbanísticament les edificacions tradicionals de l'àmbit, que són aproximadament 1.600 finques, les quals no es permetrà que s'enderroquin; i es protegiran urbanísticament els edificis situats en eixos, ambients i fronts tradicionals, com per exemple, a Gran de Gràcia o Verdi.

Per altra banda, durant aquest mandat s'ha aprovat la **Mesura de Govern per a la preservació i promoció dels establiments emblemàtics de Barcelona 2021-2024**, tot creant la **Ruta dels Emblemàtics** per fer difusió i promoció d'aquells establiments comercials amb més de 100 anys que conserven elements patrimonials. A Gràcia, formen part de la Ruta: *Pastisseria Ideal, Farmàcia Guerra, Pastisseria Montserrat, Herboristeria Llobet i Graneria Sala*. A més, també s'assenyala els establiments que, tot i que hagin canviat d'activitat o no siguin centenaris, mantenen elements patrimonials com és el cas de *Marc's Andreu, Home Gallery i Cal Moliné*. També s'ha impulsat el **pla de bodegues emblemàtiques** afegint al **Catàleg de Protecció Arquitectònic, Històric i Paisatgístic dels Establiments Emblemàtics** les bodegues graciencques: *Marín (Milà i Fontanals 72), Quimet (Vic 20) i Manolo (Torrent de les Flors 101)*.



El Park Güell, per als veïns i les veïnes

Al llarg d'aquest mandat s'ha desenvolupat el **Pla estratègic del Park Güell** per reduir l'impacte de la massificació del parc i dels entorns, fomentar els usos comunitaris i preservar el patrimoni arquitectònic i natural.

Les actuacions fetes fins ara han permès reduir l'alt volum de visitants i s'ha treballat per regular les portes d'accés amb franges horàries exclusives per al veïnat i amb noves franges que faciliten activitats com la pràctica esportiva o la mobilitat per dins del parc com a connexió entre barris. A partir de la posada en marxa d'aquestes iniciatives, actualment prop de **60.000 persones** visiten mensualment de manera gratuïta el Park Güell.

Malgrat la pandèmia, s'han invertit més de **8,5M€** en accions de millora del patrimoni arquitectònic i natural, actuacions de millora als barris de l'entorn com la **reurbanització de les escales de la Baixada de la Glòria** o l'**ampliació de l'Aula Ambiental Turull**. També s'ha creat una oferta cultural àmplia, tant dins com fora del parc, fomentant les activitats adreçades a les escoles i al veïnat de l'entorn del parc.

Al barri de la Salut s'ha avançat en la **pacificació dels entorns del carrer Olot** amb la creació d'una àrea de mobilitat restringida amb accés exclusiu al veïnat, bus de barri, serveis i emergències. Aquesta actuació ha permès millorar la seguretat viària dels vianants, reduir la pressió i impacte dels taxis en aquest àmbit turístic i reduir el trànsit forà.



Reducció de la massificació

de 9 a 4,5 M de visitants/anuals



60.000 visites

gratuïtes al mes al Park Güell
amb el carnet Gaudir +



5.300 infants
han participat a les activitats
adreçades a les escoles

Pla estratègic del Park Güell:



+200 actuacions de millora

- Reurbanització de les escales de la baixada de la Glòria
- Ampliació de l'aula ambiental del bosc Turull
- Rehabilitació de l'Escola Baldiri i Reixac, del mirador de Consol Canals i de la plaça de la Natura
- Inici del procés per fer un nou parc a la Font del Carbó



Reducció de l'impacte de la massificació al parc



Foment dels usos comunitaris i millora de la mobilitat



Inversió 8,5M€ (2018-2022) + 15M€ (2023-2026)



S'ha passat de 9 milions de visitants/anuals a 4,5 milions



Franges horàries amb accés exclusiu per a veïnat i escoles



Consolidació del programa Gaudir+ → 60.000 persones visiten mensualment de manera gratuïta el Park Güell.



Equipaments de proximitat

Al Districte de Gràcia s'ha prioritzat la promoció d'equipaments públics que permetin disposar d'espai per al desenvolupament d'activitats culturals, de lleure i comunitàries per oferir serveis que donin cobertura a les necessitats i demandes dels veïns i les veïnes.

Al barri de Vallcarca i els Penitents, en aquest mandat, s'han finalitzat les obres del **Casal de Barri Can Carol**, amb la rehabilitació de l'antiga masia, mantenint-ne els elements identitaris per obrir un nou equipament comunitari al barri de Vallcarca. Així mateix, estan en marxa les obres de millora dels entorns de Can Carol.

S'ha iniciat una primera fase de les obres que oferiran usos provisionals del futur equipament del barri de Vallcarca, la casa **Canals-Junyer**. S'han enderrocat elements interiors de l'edifici i s'ha condicionat l'espai que permetrà la dinamització cultural i comunitària. També s'està intervenint en la reurbanització provisional del jardí, fet que millorarà la connectivitat de pas i incorporarà una guingueta.

A Vallcarca, també s'ha dut a terme l'ampliació de l'**Aula Ambiental Bosc Turull**, amb la incorporació de noves plataformes, una bassa i un nou espai de continuïtat del bosc. A més, es va substituir alguns elements malmesos i es va actuar en la vegetació existent.

Al Coll, s'han executat les obres d'ampliació de la sala d'actes del **Centre Cívic El Coll-La Bruguera**, que permeten guanyar més espai i millorar la il·luminació natural, la ventilació i l'accés des del carrer. També s'han canviat els aparells de clima de l'espai del centre cívic on es troba Ràdio Gràcia.



Nous equipaments

Ateneu de Fabricació de Gràcia
Casal de Barri Can Carol
Espai Social Torrent d'en Mariner



Equipaments remodelats

Centre Cívic El Coll-La Bruguera
Aula Ambiental Bosc Turull
Rebost Solidari de Gràcia

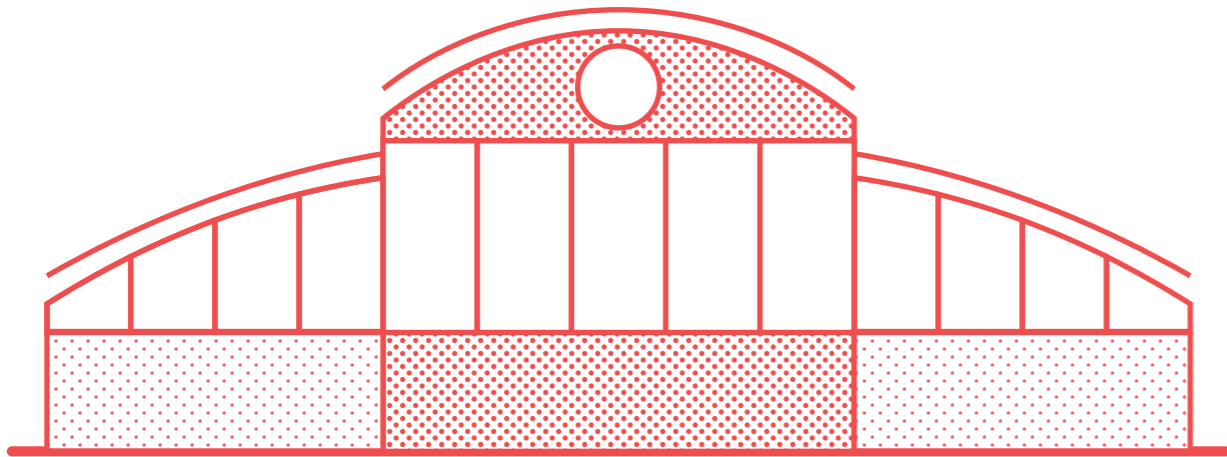


Projectes en marxa

Mercat de l'Abaceria
Casa Canals-Junyer
Espai de l'antiga Clínica Quirón
(casal de gent gran, casal de barri,
casal de joves i auditori)



11 equipaments més en projecció



Nova plaça de 1.120 m² i espai de magatzem per a entitats.

A la Vila de Gràcia i en l'àmbit del comerç de proximitat, s'ha aprovat el projecte executiu de les obres del **Mercat de l'Abaceria**, que defineix un nou mercat molt més ampli, amb més plantes disponibles i amb un guany per al teixit associatiu de 6.000 m² per a dur a terme activitats a l'interior i a l'exterior de l'edifici. S'ha treballat conjuntament amb el teixit veïnal i comercial del mercat i de l'entorn i s'ha aconseguit un guany de verd a l'espai públic de 1.120 m², un espai públic de mida similar a la plaça Revolució.

S'ha publicat el concurs per la redacció del projecte dels futurs **habitatges del carrer Encarnació, 13-17**, on els baixos seran un equipament de gent gran per al veïnat de la Vila de Gràcia.

La imatgeria festiva de Gràcia s'allotjarà, de manera provisional, a la Seu del Districte, que ha dut a terme una sèrie d'intervencions d'adequació. D'altra banda s'està treballant amb les Colles de Cultura Popular el seu encaix en un futur espai museístic a la Vila de Gràcia.

Pel que fa als **equipaments esportius**, s'està duent a terme un estudi per impulsar un futur pavelló esportiu a l'interior d'illa del carrer Venus-Perill-Torrent de l'Olla-Còrsega.



Rebost Solidari

distribució d'aliments solidària entre
les famílies més vulnerables de Gràcia

Al barri del Camp d'en Grassot – Gràcia Nova s'ha posat en marxa l'**Espai Social Torrent d'en Mariner**, resultat d'un procés veïnal que ofereix un espai de criança per a famílies i de participació de gent gran i joves per desenvolupar activitats i serveis, amb l'objectiu d'esdevenir un punt de trobada del barri.

El **Rebost Solidari** disposarà d'un nou espai, al carrer Pau Alsina, 115, on s'han executat les obres de rehabilitació per cedir-lo a l'entitat que gestiona i distribueix excedent alimentari entre les famílies més vulnerables de Gràcia.

Per altra banda està en marxa el concurs del futur **Espai Jove de Camp d'en Grassot i Gràcia Nova**, amb el qual s'ha dut a terme un procés participatiu que ha recollit les necessitats del teixit jove del territori per incloure-les al projecte de l'equipament.

Al barri de la Salut, s'estan executant les obres de construcció de l'**antiga Quiró**, amb una inversió de 13,1M€, projecten un nou edifici de més d'11.000 m², on es construeixen 83 habitatges amb serveis per a gent gran. L'edifici també inclourà equipaments de proximitat com un casal de gent gran, un espai de joves i un casal de barri.

Finalment, s'està treballant per consolidar l'espai veïnal **La Miranda**, adquirint la propietat, perquè esdevingui un equipament comunitari del barri de La Salut.

Equipaments nous i remodelats



- 1 Casal de Barri Can Carol
- 2 Ateneu de Fabricació
- 3 Aula Ambiental Turull
- 4 Centre Cívic El Coll-La Bruguera (ampliació)
- 5 Espai Social Torrent d'en Mariner
- 6 Rebot Solidari: Pau Alsina, 115 (nou espai)

Projectes en marxa

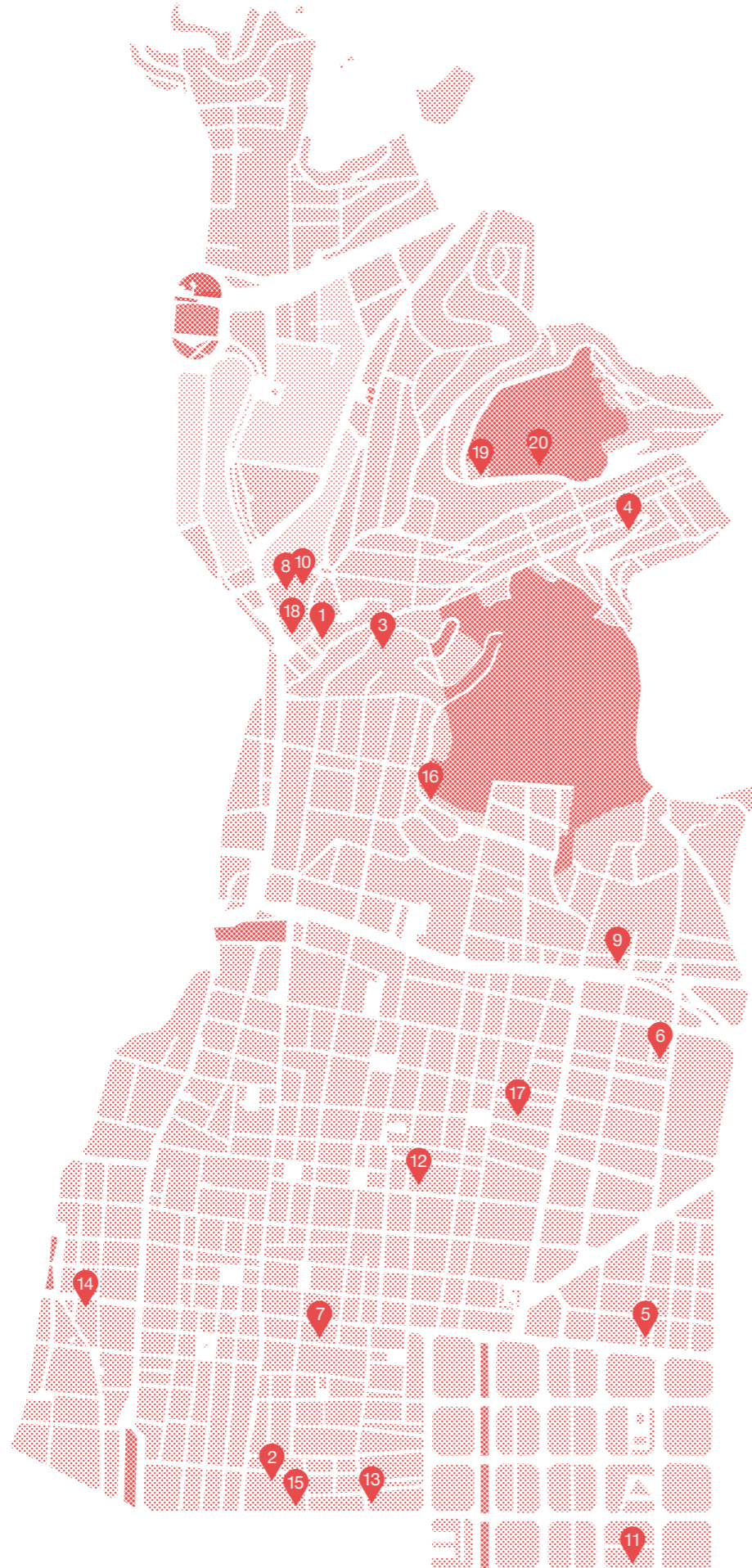


- 7 Mercat de l'Abaceria
- 8 Jardins Canals-Junyer
- 9 Quiró (Creació: casal de joves, un de gent gran i un casal de barri)

En projecció



- 10 Casal de Barri Canals-Junyer (antic Consolat de Dinamarca)
- 11 Espai Jove Caterina Albert (plaça Caterina Albert)
- 12 Equipament gent gran i habitatges (Encarnació 13-17)
- 13 Milà i Fontanals, 4-6
- 14 Travessera de Gràcia, 102
- 15 Venus, 12
- 16 La Miranda (Av. del Coll del Portell, 74)
- 17 Espai Familiar Fundació Maria Raventós (Providència, 77)
- 18 La Fusteria
- 19 Cobertura pistes del Coll
- 20 Millora Creueta del Coll





7.500 infants participen al programa Juguem a les places

En aquest mandat, seguint la línia de l'anterior, s'ha fet una forta inversió en el projecte del **Pla de Places** recollit en la mesura de govern *Places de Gràcia, espai públic i convivència*, aprovada l'any 2016. Aquesta mesura englobava la gestió transversal i permanent dels serveis ja existents amb la incorporació de recursos i millores i amb el desenvolupament d'actuacions enfocades a millorar la convivència.

Es poden destacar les següents mesures que es realitzen durant els mesos de maig a octubre:

- Coordinació de tots els serveis que intervenen a les places, com el de la **Guàrdia Urbana, agents cívics i els equips de neteja, medi ambient i inspecció**. Consolidació dels **dispositius de vigilància fixa de la Guàrdia Urbana** a les diferents places i l'aposta pels equips d'abordatge integral per la convivència, com és el cas dels Tallers d'Educació Canina a la plaça del Poble Gitano.

- Organització **d'espais de diàleg amb el veïnat** per recollir impressions, reduir conflictes i treballar en xarxa amb els diferents agents.

- Reforç del canvi de dinàmica de les places amb la **renovació les zones de jocs infantils** a la plaça del Poble Gitano, Joanic i Revolució, i foment dels usos veïnals i familiars a través la campanya **Juguem a les places**, on hi han participat més de 7.500 infants des del 2019.

- Desenvolupament d'un **pla de comunicació** propi a través de missatges en diferents elements per tal de promoure la sensibilització i el civisme.

Durant aquest mandat s'han reduït a més de la meitat les trucades al 112 i s'ha aconseguit una reducció del 70% dels desallotjaments en relació a l'any anterior. També s'ha reduït la contaminació acústica.



Reducció d'horaris a les terrasses de les places del Sol, Vila, Virreina, Diamant i Revolució

Un altra iniciativa que cal destacar és el **Pla de Soroll**, que es va presentar l'estiu del 2022 i impulsava diferents accions per reduir el soroll de les places de la Vila de Gràcia:

- Reducció de l'horari de les terrasses de les places: Sol, Vila, Virreina, Diamant i Revolució, especialment en els períodes: abril-octubre i novembre-març.
- Reducció horària dels establiments que venen alcohol.

- Limitació a 1 concert o esdeveniment nocturn al mes per plaça i, en el cas de diürn, acotació de la part musical amplificada.
- Modificació d'elements de les terrasses per evitar el soroll i aposta pel reciclatge de vidre en horari de dia.
- Instal·lació de nous sonòmetres a la plaça John Lennon i a la plaça Raspall.



Ciutat de drets

Mesures per garantir el dret a la salut i les cures	58
Per una Gràcia feminista i lliure d'agressions LGTBIfòbiques	62
Democràcia participativa	68
Impuls a la cultura de proximitat	72
Recuperació de la memòria democràtica i popular	76
Una política esportiva de proximitat	80
Una Gràcia sense desigualtats	84
Barris que cuiden les persones	88
El comerç, motor dels nostres barris	92

Mesures per garantir el dret a la salut i les cures

Garantir un dret universal com el de la salut és vital. Per això cal posar al centre la salut, les cures i l'acompanyament i alhora facilitar l'arribada dels serveis d'aquests àmbits a tota la població de Gràcia. Des del Districte hem treballat des de la perspectiva de la prevenció, amb els serveis de proximitat sanitaris i amb els diferents programes comunitaris.

El mandat ha estat marcat per la pandèmia, que va obligar al Districte a aplicar mesures de xoc com ara l'ampliació dels espais hospitalaris i dels Centres d'Atenció Primària i la desinfecció de residències.

Durant aquest mandat hem desplegat al districte el **Pla de Salut Mental Barcelona 2016-2022**, amb la posada en marxa de **'Konsulta'm'**, un servei d'orientació psicològica per a joves de 12 a 22, anys amb atenció dos dies a la setmana, descentralitzadament. També s'ha creat la **Taula de Salut Mental de Gràcia**, que connecta diferents actors de l'àmbit de salut del districte. En una primera fase s'ha treballat en les comissions de prevenció del suïcidi i el mapatge de recursos sanitaris del Districte. Destaquem l'organització de sessions de formació a professionals per a la prevenció del suïcidi, amb la participació de més de 40 persones. També s'ha impulsat i iniciat un cicle de joves i salut mental amb dos espais grupals per tractar neguits derivats de l'ansietat i l'autoestima i la gestió de violències masclistes i LGTBIfòbiques.

S'han consolidat les **Taules de Salut Comunitària** dels barris (Salutem, Benestar i Barri, Comissió de Salut de la Taula Comunitària del Coll - Vallcarca i els Penitents). A la Comissió de Salut de la Taula Comunitària del Coll s'ha reprès el treball sobre desmedicalització a partir del projecte RemeiSÀvies, amb una recopilació de receptes.



Servei Konsulta'm

383 consultes de joves entre 2021 i 2022



Més de 200 persones

participants en les Taules de Salut Comunitària del Coll, Vallcarca i Vila-Grassot



150 infants i 500 adults atesos/any

al dentista municipal gratuït per a persones vulnerables

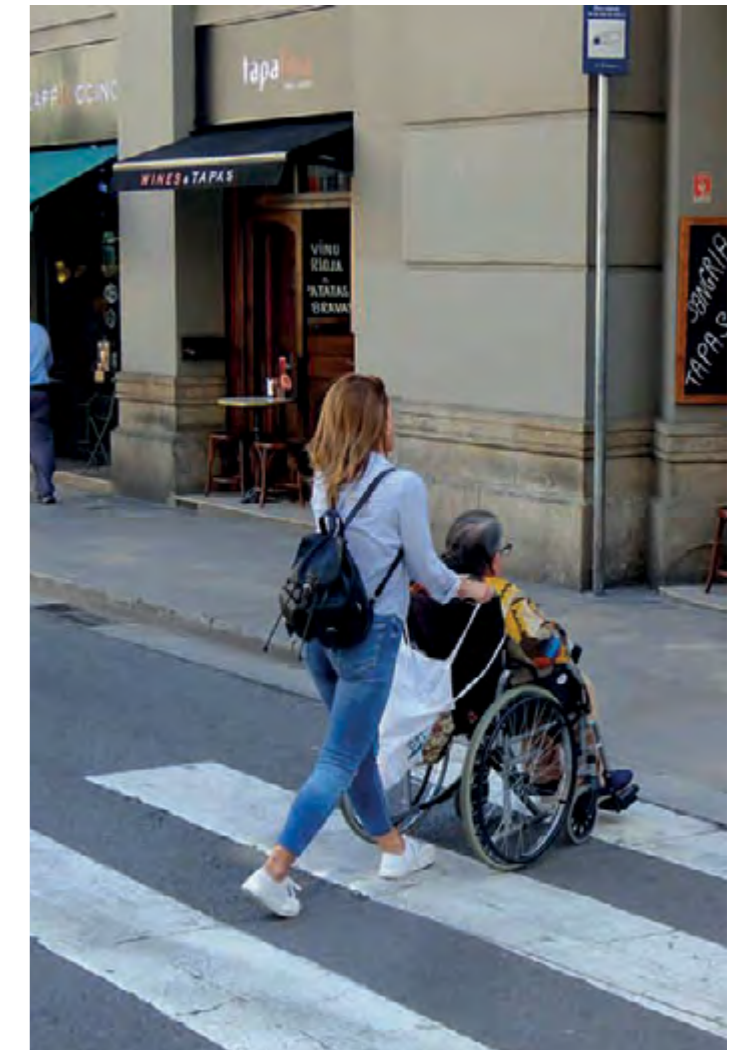
El Districte també ha obert un nou equipament per atendre la població dels barris de muntanya, en el complex de l'Hospital de l'Esperança, que incorpora diferents serveis comunitaris de referència per al districte de Gràcia com ara un nou centre de salut mental i addiccions per a adults, un servei d'atenció infantil i juvenil i serveis d'odontologia i oftalmologia d'atenció primària.

S'han impulsat altres serveis d'atenció relacionats amb el benestar emocional, com ara el **telèfon de prevenció del suïcidi**, amb una mirada específica cap a la gent jove, que ofereix atenció 24 hores els 365 dies de l'any.

En aquestes taules de salut comunitàries hem detectat també el repte de la solitud no desitjada, i per això s'ha endegat l'**Estratègia municipal contra la soledat 2020-2030**. El Pla impulsa diferents mesures amb l'objectiu de sensibilitzar sobre la soledat no volguda i desplega recursos i serveis per la detecció i atenció de casos i finalment treballa, a nivell de Districte, en la creació d'espais comunitaris per fer front a les situacions de soledat.

Dins del projecte **Ciutat Cuidadora** s'està desenvolupant el projecte **Vila Veïna**, amb seu al carrer de Montmany, que ofereix informació, suport i recursos socio-sanitaris a les persones cuidadores de persones grans, infants i persones amb discapacitat.

Finalment, s'ha posat en funcionament el **dentista municipal**, un recurs gratuït per a persones vulnerables que necessiten serveis dentals, que hi arriben derivades des de serveis socials. Aquest servei estava, fins ara, fora de la cartera del CatSalut.



Per una Gràcia feminista i lliure d'agressions LGTBIfòbiques

Durant els darrers anys **Barcelona** s'ha definit com una **ciutat feminista i lliure d'agressions lgtbifòbiques**. Per això, des del Districte s'ha treballat de manera coordinada amb diferents entitats per fer front a les violències masclistes que segueixen presents en el nostre dia a dia.

Violència masclista

Des de fa anys es treballa coordinadament amb la **Taula del Protocol d'actuació Gràcia Antimasclista**, aplicant la *Guia de recomanacions per a les festes a l'espai públic de Gràcia* i oferint *Punts liles* com a servei d'assessorament, sensibilització i suport en els actes de gran afluència, com ara les festes majors, els Foguerons i les revetlles de Sant Joan.

S'ha ampliat la bossa d'hores, dins del conveni amb CJAS, perquè entitats i col·lectius graciencs puguin fer **formacions en matèria d'eradicació de violències masclistes**. A l'abril del 2022 un centenar de persones van participar en una Jornada de Violència Masclista i Joves, on van treballar amb professionals de la joventut i de diferents serveis municipals.

Durant l'any 2022 s'ha iniciat una **prova pilot en comerços i establiments que han realitzat una formació per detectar casos de violència masclista** en les seves dones usuàries i oferir informació sobre serveis jurídics i d'atenció psicològica.

A nivell comunitari destaca la tasca del **projecte Veïnes per Veïnes**, del pla Salutem, com a xarxa de suport a les veïnes víctimes de violència masclista.

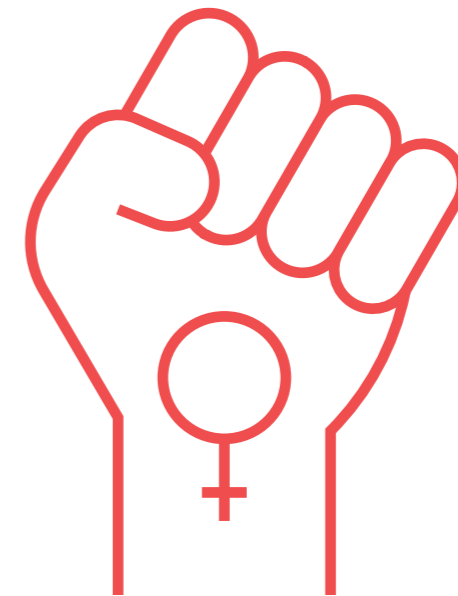
Així mateix, cal subratllar la tasca del **Punt d'Informació i Atenció a les Dones (PIAD)**, el servei gratuït d'informació i assessorament a les dones ubicat a la seu del Districte, que des del 2019 ha atès a **1.058 dones**.

Tots aquests treballs estan ampliant la presa de consciència de sectors socials, entitats i veïnat vers la sensibilització vers les violències de gènere.



8 comerços

preparats per informar sobre la violència masclista i els recursos existents



1.058 dones ateses al PIAD

(Punt d'informació i atenció de les dones) de Gràcia



5 nous noms de carrers dedicats a dones referents

LGTBI Gràcia

L'any 2020 es va presentar **Pla LGTBI Gràcia: per uns barris lliures de LGTBIfòbia** on es recollien mesures i accions per vetllar pel respecte i la no discriminació per motius de diversitat sexual i de gènere. L'objectiu d'aquest pla és acabar amb les discriminacions causades pel sexisme a totes les àrees de la nostra vida quotidiana, com ara l'esport, la feina, l'escola i la cultura.

Una de les accions ha consistit en una prova pilot per crear referents a qui es puguin adreçar els nens, nenes i adolescents per resoldre dubtes. També s'han programat activitats que fomenten la diversitat a les festes majors, a l'àmbit de la participació, creant la Taula LGTBI de Gràcia, als casals de gent gran. incloent clàusules de contractació per impulsar programacions diverses, i moltes altres accions en altres àmbits com la salut, esports i joventut.

Educació i visibilització del paper de les dones
En el marc de l'educació no sexista, s'ha continuat treballant amb el projecte **Gràcia coeduca** amb les escoles Patronat Domènech, Reina Violant i Farigola.

També cal mencionar el projecte d'intervenció educativa **Educació sexual i prevenció de les violències masclistes amb joves**, als instituts Montserrat Roig, Vila de Gràcia i Serrat i Bonastre. Una trobada formativa i de diàleg amb l'alumnat, les famílies i el professorat.

En col·laboració amb la coordinadora de Comissions de Gènere, Coeducació i Feminismes de les Escoles Públiques de Gràcia s'han realitzat, de manera periòdica, tallers i xerrades a les escoles del Districte. **També s'ha continuat donant suport a les Dones Creadores de Gràcia (Minerva).**

L'any 2021 es va organitzar des del Districte la **II Trobada de Dones de Gràcia**, 10 anys després de la primera. En aquesta trobada es va poder avaluar tota l'evolució feta fins ara i afrontar reptes futurs en els àmbits de la cultura, l'espai públic, la salut, la coeducació i les dones grans.

Espai públic

Durant aquest mandat s'ha treballat per posar en valor dones referents en els àmbits social, cultural i esportiu a través de **plaques commemoratives** o **canvis del nomenclàtor** en diferents carrers i espais públics del districte.

També s'ha obert una línia de treball en l'urbanisme amb perspectiva de gènere, en el qual podem destacar el projecte **Acabem amb els espais foscos a Gràcia**, que forma part dels pressupostos participatius. Disposa d'un pressupost de **300.000 €** i millorarà la il·luminació de l'espai públic a **26 carrers** i espais del Districte.

A més, s'ha volgut promoure i fer visible el paper de les dones i les seves lluites mitjançant la **visibilització de les dones cuidadores** del Districte a través d'espais de trobada i d'activitats i tallers, donant suport a la realització de projectes de les **dones creadores** (col·lectiu Minerva).

D'altra banda, s'ha donat suport al **projecte La Insòlita** amb la cessió d'un local a Gràcia. És un espai de trobada, reflexió i cures que permet a totes les entitats associades desenvolupar eines i l'establiment de sinergies.

En aquest últim any s'han creat les **unitats de transversalitat de gènere** als Districtes per tal de vetllar per la integració d'aquesta perspectiva a tots els nivells dins de l'administració.

Visibilització del paper de les dones

Visibilització a l'espai públic, ampliant el Nomenclàtor de ciutat:

Fins fa cinc anys Gràcia comptava amb 382 noms de carrers, places, jardins o passatges que configuren el nostre districte. D'aquests espais només 11 portaven el nom d'una dona:

Plaça d'Anna Frank

Carrer d'Anna Piferrer

Carrer de Dolors Lleonart

Carrer de Josefa Rosich

Jardins de Maria Baldó

Carrer de Mariana Pineda

Carrer de Matilde

Carrer d'Otilia Castellví

Jardins de Caterina Albert

Plaça de Gal·la Placidia

Plaça de la Virreina

En aquests darrers anys hem treballat per reequilibrar aquesta situació i hem sumat per al Nomenclàtor **5 noms nous de dones** referents en diferents àmbits:

Mirador de Consol Casals i Genover

Carrer d'Ana María Matute Ausejo

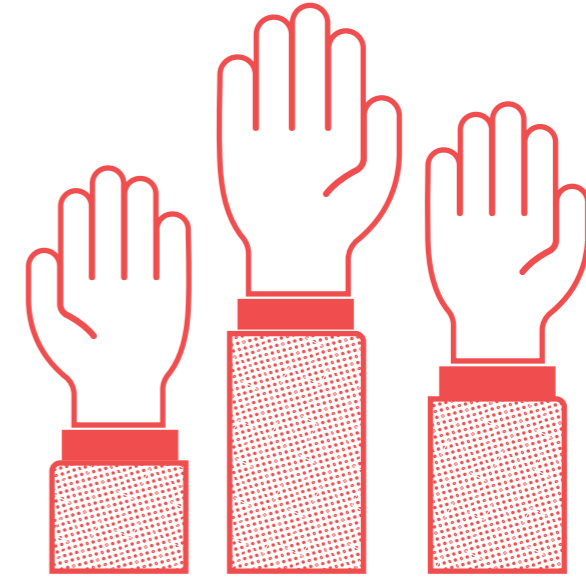
Placeta de Montserrat Riera Moreno

Passatge Josefina Torrens Illas

Jardins de Margaret Michaelis



Democràcia participativa



més de 1.000 persones
participen en 8 processos participatius
i 49 sessions

Al Districte de Gràcia s'han impulsat espais de participació que permeten un paper actiu del veïnat en les qüestions referents al seu barri i una interacció més directa i propera entre l'administració i les persones.

A inicis de mandat es van programar 18 sessions de debat amb els graciencs i graciencques per construir conjuntament les actuacions del **Pla d'Actuació de Districte 2019-2023**. Se'n van poder celebrar 12, ja que les restants es van haver de cancel·lar a causa de la pandèmia.

S'ha reforçat la participació als **Consells de Barri i Audiències Públiques** gràcies al fet de facilitar l'avançament de preguntes. Amb la voluntat de facilitar l'accés als espais de participació totes les sessions es presenten en opció presencial i telemàtica. Aquesta fórmula híbrida es va iniciar arran de la pandèmia per mantenir els espais de participació.

Les xifres demostren el tarannà participatiu del veïnat: una **mitjana global de 40 persones** assistents per sessió als **consells de barris** celebrats.

Els **processos participatius** han permès informar, explicar i debatre, sobre el MPGM Gràcia, els jardins de la Font del Carbó o el Parc Central de Vallcarca. En total s'han realitzat **8 processos participatius** als barris de Gràcia amb un total de 49 sessions, on hi han participat més de 1.000 persones.

S'ha consolidat el **Decidim.barcelona** com la plataforma digital de participació ciutadana, on s'informa i es recull tota la informació referent a les sessions dels òrgans de participació del Districte, així com se segueixen els processos participatius que s'han desenvolupat o s'estan desenvolupant al Districte.

A les sessions del **Pla Comunitari Salutem** hi han participat un total de 3.423 persones en les diferents comissions (Comissions de Cultura i Cohesió Social, Perspectiva de gènere, Joves, Gent Gran – Radars, Comunicació, Xarxa La Salut Solidària i Trobades de benestar emocional)

La **taula comunitària del Coll**, creada l'anterior mandat, organitzada amb diferents comissions, entre elles la taula d'urbanisme on s'ha treballat el Pla de Mobilitat del Coll, la comissió de memòria, de salut comunitària i d'educació. També ha coordinat projectes com l'escola de Salut, el teatre fòrum Remeisàvies o l'Ecor (Espais comunitaris de referència). En total hi ha participat més de 60 persones

Amb aquestes xifres recollim la voluntat dels graciencs i graciencques de continuar formant part del dia a dia del seu barri i de voler mantenir un paper actiu i de participació a través dels diferents òrgans i processos que formen part del Districte.

Dades dels Pressupostos Participatius 156 propostes recollides en les sessions de debat i a través del Decidim.Barcelona

De les propostes recollides 57 viables tècnicament. D'aquestes, 22 passen la fase de prioritització i 8 la de votació

Número de vots totals sobre projectes del Districte: 23.188 dels 216.628 vots a tota la ciutat

Inversió prevista per als 8 projectes guanyadors: 2,5 M €

Consells de barri 40 sessions totals

Mitjana total d'assistents a les sessions de Consells de Barri: 40

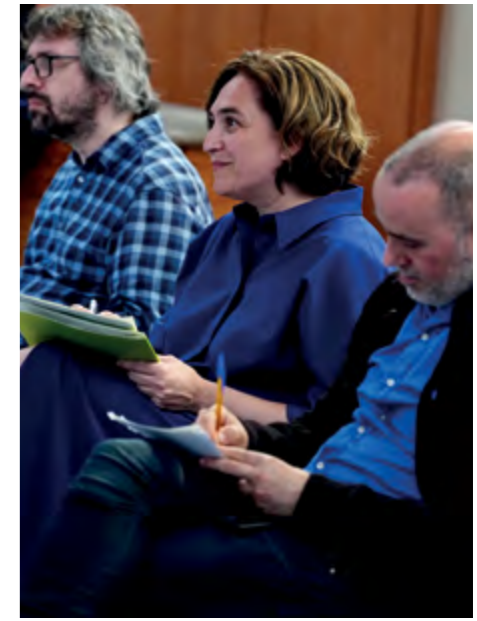
Audiència Pública 13 sessions en total

Increment de les preguntes anticipades en més d'un 300% des de 2020

Sessions informatives/accions participatives 16 accions en els 5 barris: 42 sessions

Processos participatius 8 processos, 49 sessions

1.088 participants en total, mitjana per sessió de 22 assistents



Impuls a la cultura de proximitat

Gràcia gaudeix d'una bona salut cultural gràcies a la permanent tasca que entitats, associacions i equipaments realitzen per tal de promoure la cultura, difondre-la i crear espais culturals en el nostre territori. Com a Districte hem donat suport a totes les iniciatives que apropen la cultura a les persones i a tots els barris.

En aquest mandat s'ha posat en funcionament nous equipaments com **l'Ateneu de Fabricació de Gràcia**, que forma part de la Xarxa d'Ateneus de la ciutat, i el **Casal de Barri Can Carol**. També s'ha invertit en la millora dels equipaments culturals com **Centre Cívic La Sedeta**, el **Centre Cívic El Coll - La Bruguera** i les 3 biblioteques del Districte.

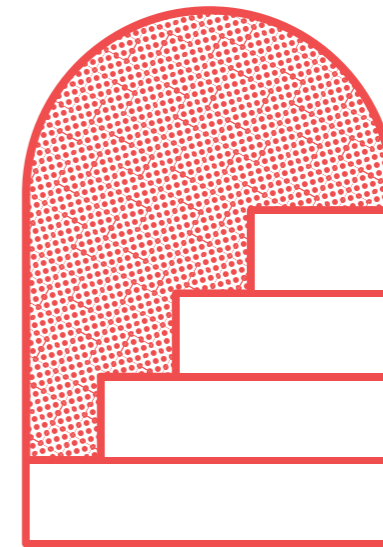
Per tal de vetllar per la cultura de base, durant aquest mandat s'ha consolidat la **Taula Tècnica d'Equipaments**, que treballa per millorar l'accessibilitat i l'equitat dins del marc cultural de Gràcia. Equipaments com el **Centre Artesà Tradicionari**, el **Taller d'Història de Gràcia**, l'**Ateneu de Fabricació de Gràcia**, el **Centre de Cultura Popular la Violeta**, l'**Aula Bosc Turull** i l'**Espai Jove la Fontana**, així com **tots els centres cívics, biblioteques i casals de barri**, fan possible, a través de la feina conjunta i les sinergies que s'hi creen, que sorgeixin i es consolidin programacions culturals com el **Gràcia Riu**, la **Setmana de la Dansa a Gràcia**, la celebració del **Dia Internacional del Teatre a Gràcia** i la **Setmana de la Ciència**, entre d'altres. Durant aquest mandat s'ha presentat i posat en marxa el **Pla de Ciència**, el qual s'està desenvolupant.



Auditori
Jordi Fàbregas

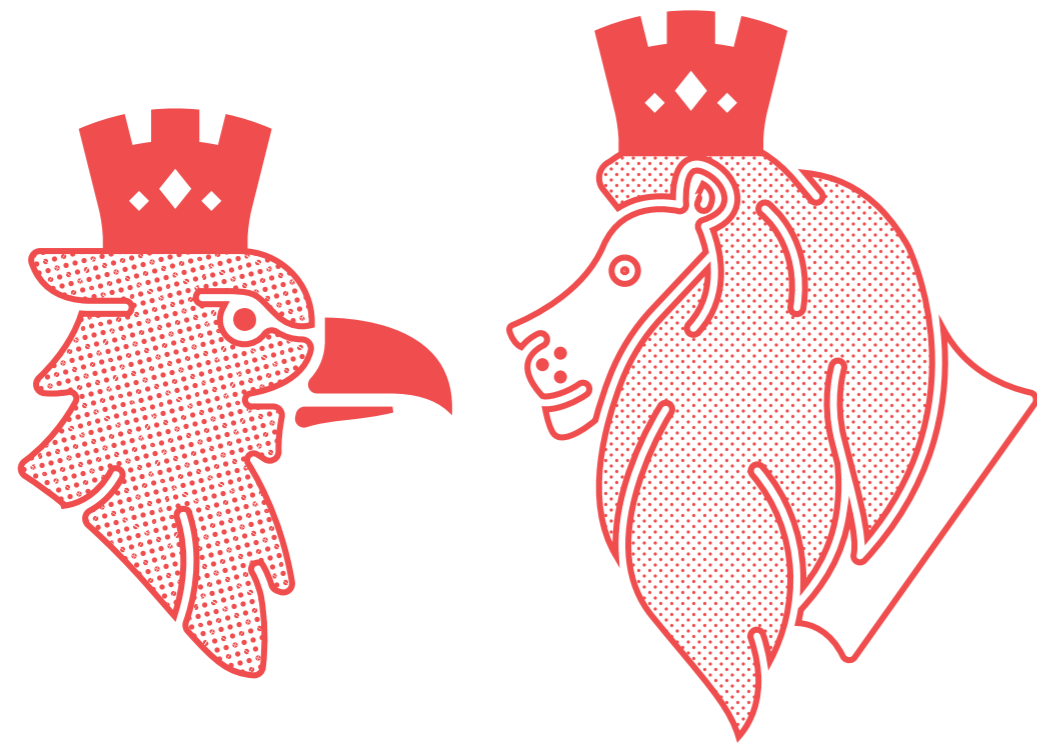
Nous equipaments
Ateneu de Fabricació de Gràcia

Nomenclatura a
l'Auditori Jordi Fàbregas al CAT



Obertura d'equipaments

amb visites guiades
Refugi i Torre del rellotge



3 figures noves d'imatgeria festiva

La **cultura popular** està molt viva al nostre territori. Per aquest motiu s'ha dut a terme un projecte per a la construcció d'un espai d'imatgeria festiva i s'han creat 3 noves figures: **l'Àliga, el Lleó i el Bou de Gràcia**. També s'ha fet la presentació dels nous gegants, el **Pau i la Llibertat**. A més a més, s'ha reeditat el **Protocol Festiu**, que s'ha actualitzat i inclou les noves figures i seccions de colles. En aquest sentit, també s'ha donat suport a l'impuls i la consolidació de noves festes, aniversaris, diades i activitats.

Un altre aspecte a remarcar ha sigut la **transversalitat de la cultura**. S'ha treballat perquè aquesta sigui un connector amb altres àmbits com el feminisme, LGTBI, la diversitat funcional i la interculturalitat, sempre amb l'objectiu d'apropar-la i fer-la accessible a través de formacions, intervencions i activitats transversals amb diferents agents i entitats gracenques.

Finalment, dins del marc municipal de l'**Institut de Cultura de Barcelona (ICUB)**, hem implementat actuacions conjuntes, com la definició d'un **programa de músics al carrer**, la **disponibilitat de murs al Districte per artistes** i la consolidació a Gràcia de programes culturals municipals com el **Barcelona Districte Cultural**, el **Festival Tradicionari**, el **LEM**, el **Festigàbal** o la **Biennal del Pensament**, entre d'altres.

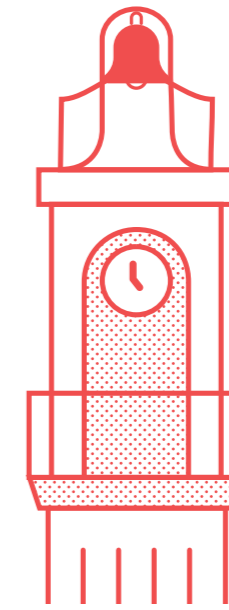


Recuperació de la memòria democràtica i popular

La conservació i transmissió del patrimoni popular, històric, cultural i social és un factor essencial en tota societat. Des del Districte s'ha donat suport a activitats i actes per tal de treballar en la **conservació i recuperació de la memòria històrica dels diferents equipaments** del districte, com el casal de barri de Can Carol, el Centre de Cultura Popular La Violeta o els centres cívics d'El Coll – la Bruguera i de La Sedeta.

Els refugis antiaeris formen part del nostre patrimoni i la nostra memòria col·lectiva i han esdevingut símbols d'autoorganització popular, de resistència i de lluita. Durant aquest mandat s'ha treballat en el **Pla de Refugis**, condicionant el de plaça del Diamant, fent el projecte de rehabilitació i museïficació del de la plaça Revolució i valorant el del carrer Ventalló, descobert recentment. També s'ha rehabilitat la Torre del Campanar de Gràcia perquè es pugui visitar.

Per la conservació del nostre teixit històric s'ha treballat en la protecció i millora del nostre urbanisme a través del **MPGM Gràcia i el pla especial de protecció del patrimoni**, que ha assentat les bases per protegir el valor patrimonial dels nostres edificis i revitalitzar la trama de casc antic. En total, s'assolirà la protecció de més de 3.400 finques del casc antic de Gràcia, que equival a un 73% del total.



3 espais històrics oberts al públic

Refugi de la Plaça del Diamant
Refugi de la Plaça de la Revolució
Torre del Rellotge

En l'espai públic s'ha continuat amb l'**eliminació de les referències borbòniques**: s'ha retirat l'escut monàrquic de la plaça Cinc d'Oros, s'ha restituit el monòlit de Nicolás Salmerón, qui va ser diputat de les Corts per Gràcia i president de la Primera República. També s'ha avançat en la **feminització del nomenclàtor** gracienc, tot incorporant Consol Casals, Ana María Matute, Montserrat Riera Moreno i Josefina Torrens Illas. A banda, s'ha **reconegut el paper destacat de dones** en els edificis on van viure, com Francisca Rius, Dolors Aleu, Pepita Pardell, Emèrita Arbonès o Rosa M. Arquimbau.

A l'espai públic també hem incorporat al nomenclàtor Manuel Cros, el pessebrista gracienc Agustí Pinyol, el músic Víctor Nubla i el polifacètic artista Luis Eduardo Aute. També hem recordat l'autor gracienc Joan Perucho i els escriptors Jesús Moncada i Francis Picabia a través de la instal·lació de **plaques de memòria** als edificis on van viure.

Finalment, s'ha fet una forta aposta pel treball en xarxa, amb la consolidació de la **Taula de memòria democràtica**, creada el 2017. S'ha donat suport a les entitats i col·lectius, i també s'ha apostat per la relació amb les escoles per oferir eines i continguts que facilitin la difusió de la nostra història, la dels barris de Gràcia i la de ciutat, a les noves generacions. Un exemple és el **projecte Stolpersteine**, per recordar els barcelonins i barcelonines que van ser deportades als camps de concentració nazi.

Nomenclàtor

Espai públic:

Plaça del Poble Gitano (abans 'Plaça del Poble Romani')

Passatge de Manuel Cros Grau (1901-1986)

Placeta d'Agustí Pinyol

Jardí de l'Alzina

Jardí dels Arabescos

Mirador de Consol Casals i Genover

Placeta de Montserrat Riera Moreno

Carrer d'Ana María Matute Ausejo (abans Ramiro de Maeztu)

Passatge de Josefina Torrens Illas

Jardins de Margaret Michaelis

PLAÇA DEL POBLE GITANO

Plaques:

Joan Perucho

Jesús Moncada

Francis Picabia

Ramon Calabuch - Moncho

Dolors Aleu i Riera

Francisca Rius i Sanuy

Rosa M^a Arquimbau

Pepita Pardell i Terrade

Emèrita Arbonès i Sarrias

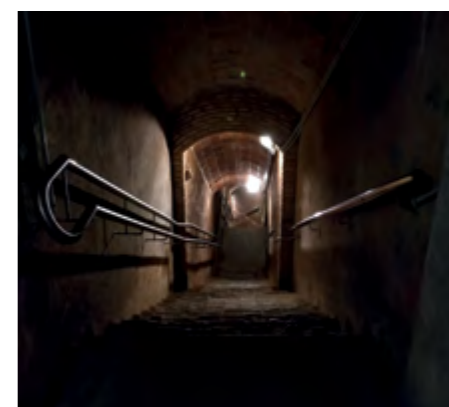
Maria Teresa Balcells i Llastarry (*en tràmit*)

Amàlia Domingo (*en tràmit*)

Víctor Nubla (*en tràmit*)

Luis Eduardo Aute (*en tràmit*)

150 anys de guarnit al Carrer de Llibertat



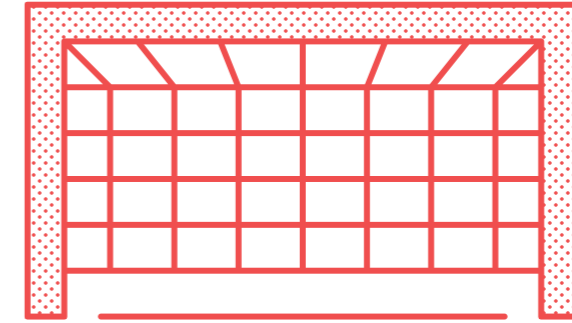
Una política esportiva de proximitat

El Districte de Gràcia ha donat un fort impuls als seus equipaments esportius, amb una **inversió** de gairebé de **2 M €** des del 2019. Les principals actuacions s'han realitzat **als camps de futbol del Nou Sardenya i de l'Àliga, al poliesportiu de la Creueta del Coll i al pavelló Josep Comellas**. En aquests equipaments s'hi han realitzat actuacions com el canvi d'enllumenat, millora i renovació de diferents elements com porteries, banquetes i grades, o la renovació integral de les pistes.

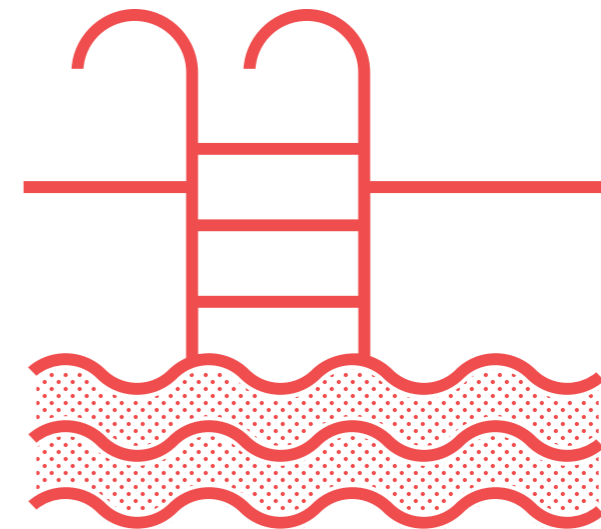
Pel que fa al suport a les entitats, es va arribar a un acord amb el **Club Natació Catalunya** per garantir-ne la continuïtat en la prestació del servei. També s'ha signat un conveni amb el **Club Bàsquet Coll** i amb el **Club Bàsquet Pedagogium** per tal de promocionar i consolidar la pràctica del bàsquet. S'han destinat **160.550 € en subvencions** a entitats esportives.

El **Parc de la Creueta del Coll** compta amb un gran llac que a l'estiu esdevé una piscina pública, una enorme plaça de **6.000 m²** i espais on descansar sota l'ombra de les acàcies. Es tracta d'un dels llocs de trobada i de lleure més important de tot el barri del Coll on durant aquest mandat s'han fet importants **obres de millora** tant al parc, com la zona de jocs infantils, vestuaris, vas del llac i dels seus entorns. Des del 2020 han gaudit de la temporada de bany unes **150.000 persones** consolidant-se com un espai de lleure i refugi climàtic únic al Districte.

Pel que fa a l'**espai públic**, durant aquests anys hem realitzat actuacions a diferents espais de pràctica de l'esport, com és el cas de les **pistes de petanca** del carrer Maignon, de la del Plaça del Poble Gitano, del Parc de la Creueta del Coll i de l'avinguda Vallcarca. S'ha previst la instal·lació d'elements de **cal·listènia per a joves** al parc de la Creueta del Coll.



2 milions €
en millores d'equipaments



150.000 persones
han gaudit del llac del Parc de la Creueta del Coll des del 2017



Pista de bàsquet de Vallcarca

ubicació definitiva

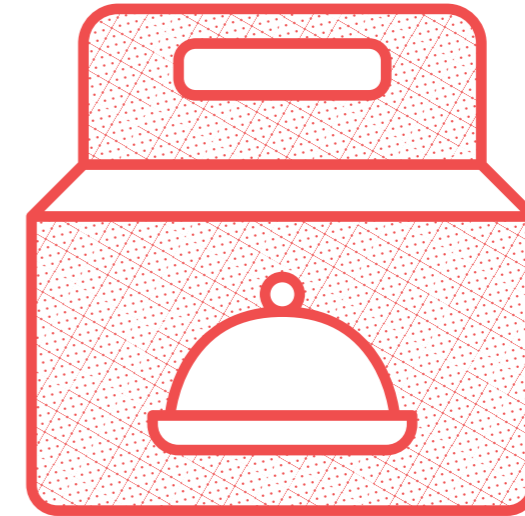
La **pista de bàsquet de Vallcarca** es traslladarà aquest 2023 a una ubicació definitiva, consolidant-la com a espai de referència al barri on practicar esport a l'aire lliure.

En aquest mandat s'han constituït els **Consells Rectors** que mancaven per tenir òrgans de decisió de tots els equipaments esportius.

També s'ha donat suport a **diferents actuacions esportives**, per exemple, Torneig Vila de Gràcia de Bàsquet, Torneig Vila de Gràcia de Tennis Taula, Torneig Vila de Gràcia de Gimnàstica Artística, Cursa dels 10 Blaus dels Castellans de la Vila de Gràcia, Torneig Vila de Gràcia d'Escacs i Torneig d'Escacs de Dones (Tres Peons). Actualment s'està preparant la primera cursa inclusiva amb col·laboració amb NEXE.

Durant aquest mandat s'ha reconvertit la nit de l'esport en la **Festa de l'esport**, que reconeix la tasca de les entitats i clubs graciencs en aquest àmbit. En aquest mandat també s'ha donat suport a l'organització de la **Primera trobada d'esports electrònics**, celebrant competicions de videojocs on diversos jugadors s'enfronten en temps real. S'ha impulsat conjuntament amb la secció eSports del CEE Europa i l'equip gracienc Dragons Gaming.





4.000 àpats mensuals repartits a domicili a Gràcia

La pandèmia va marcar l'inici d'aquest mandat i ha comportat l'enduriment de les condicions personals, socioeconòmiques i laborals de moltes persones i famílies incorporant noves vulnerabilitats. La crisi econòmica i sanitària va deixar palesa la necessitat fer front a les emergències socials per evitar l'exclusió social dels nostres veïns i veïnes.

Durant aquests quatre anys s'ha donat resposta a l'augment de les desigualtats socials a través d'**ajudes destinades a la infància en situació de vulnerabilitat**; també s'ha fomentat l'envelliment actiu, saludable i en comunitat, per acompanyar en una etapa vital especialment afectada per la soledat i la situació sanitària. Ens hem enfocat en acompanyar en les cures en tots els àmbits de la vida, reconeixent-les com a peça fonamental de la vida i l'economia de la ciutat i de la igualtat entre dones i homes.

Des dels diferents **Centres de Serveis Socials de Gràcia** s'han augmentat les atencions prestades i la inversió econòmica en diferents àmbits, principalment en alimentació, habitatge i allotjament. Durant l'any 2020, en el context d'emergència sanitària, s'ha destinat més de 10.000 € de despesa setmanal i, a nivell mensual, la despesa en ajuts socials durant els anys 2020-2022 ha estat de 100.000 € de mitjana anual. De manera desglossada, la despesa dedicada a l'allotjament a pensions va representar un 50%, els ajuts per habitatge un 35%, i l'alimentació un 7%.

La despesa en **ajuts d'alimentació** es va quadruplicar durant el 2020, i durant el 2022 s'ha estabilitzat amb un increment aproximat del triple de la despesa respecte els anys anteriors a la COVID. Per cobrir les necessitats bàsiques alimentàries, des del Districte hem seguit invertint en iniciatives i recursos addicionals que complementen els ajuts directes dels Centres de Serveis Socials per tal de pal·liar la situació de vulnerabilitat de persones i de famílies dels nostres barris.

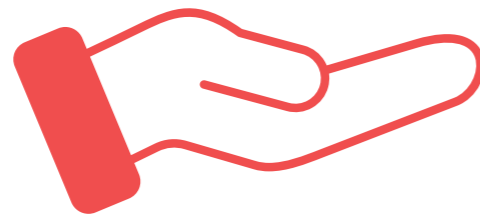
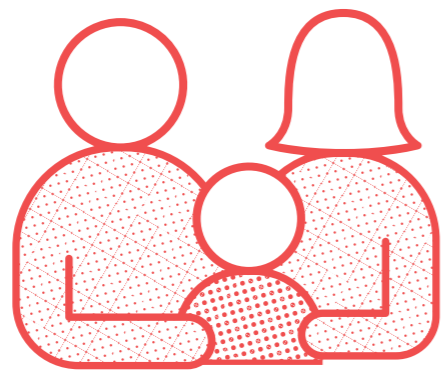
A més a més, s'ha incrementat el **servei d'àpats en companyia** amb l'obertura del nou servei a l'**Espai Social Torrent d'en Mariner**, que suma 25 places més a les 94 actuals. En total el servei de repartiment d'àpats a domicili reparteix més de 4.000 àpats mensuals a 120 nuclis familiars a tots el Districte. També s'han atorgat ajuts directes d'alimentació amb valor de 4.300 € mensuals.

Reduir les desigualtats de renda i garantir els drets socials de les famílies del Districte ha estat l'objectiu a fi d'**incrementar l'equitat i enfortir les xarxes de suport social** i comunitari per eliminar l'estigmatització i la segregació. D'aquesta manera s'ha donat suport al **Rebost Solidari de Gràcia** que atén de mitjana setmana 507 nuclis familiars derivats dels Centres de Serveis Socials de Gràcia. En aquesta línia s'ha adquirit, per part del Districte, d'un nou espai al carrer Pau Alsina per al Rebost Solidari, més ampli i adequat a les seves necessitats en el qual es podran traslladar durant la primavera del 2023.



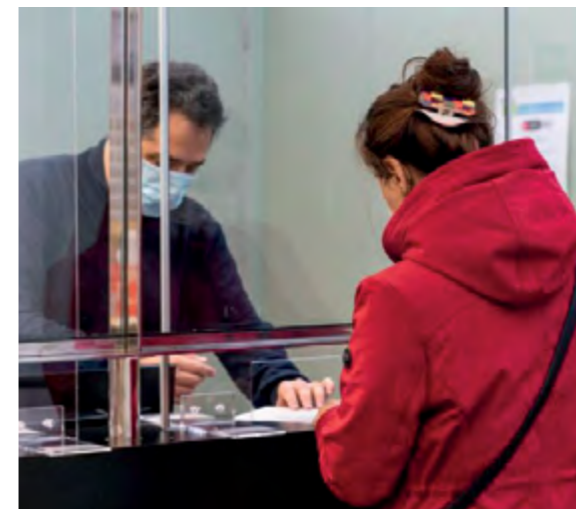
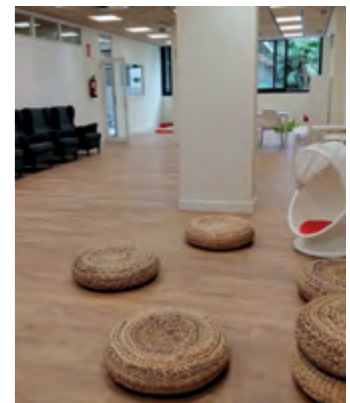
119 places

Servei d'àpats en companyia
en equipaments de Gràcia

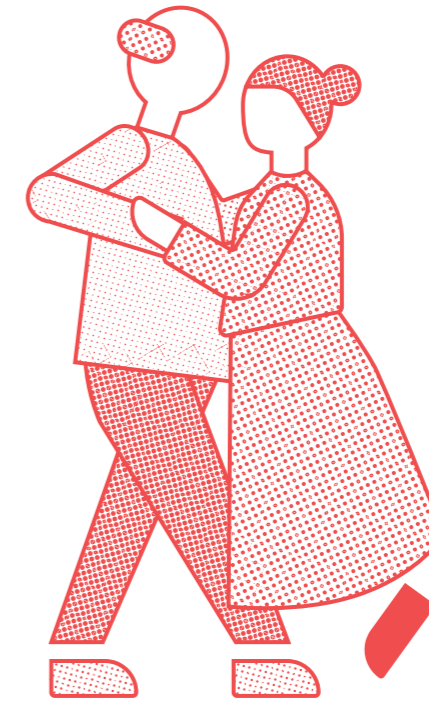


507 nuclis familiars

atesos per setmana



Barris que cuiden les persones



5.000 persones/any
als casals de gent gran des del 2019

Joves

Per tal de donar resposta a les necessitats dels i les joves del districte, s'ha desenvolupat la mesura de govern **A Gràcia, ens posem la joventut al cap!**, amb l'objectiu d'incrementar l'atenció a la salut mental i poder donar un servei integral i transversal al jovent. En aquest sentit també s'han ampliat els serveis d'escolta emocional i s'ha reforçat l'equip professional, doblant les hores de dedicació setmanal del servei **Aquí t'escoltem**.

D'altra banda, s'ha posat en marxa el **Konsulta'm** a dos punts del districte, al **Centre Cívic La Sedeta** i a **espai d'entitats de Vallcarca**, un servei gratuït d'orientació psicològica per atendre problemes de salut mental de la població infantil i juvenil.

S'ha dut a terme el procés participatiu per la definició del programa funcional del futur **espai jove Jardins de Caterina Albert** amb l'objectiu de recollir les necessitats d'espais i usos dels adolescents i joves del barri i fer-ne una prioritització.

En l'àmbit de la coeducació s'ha treballat el projecte d'intervenció educativa **Educació sexual i prevenció de les violències masclistes** amb joves a tres instituts del districte.

L'oci i la cultura jove són essencials per al benestar d'aquest col·lectiu, i en aquesta línia s'ha impulsat el projecte **Gràcia Zona Zero**, que persegueix garantir un oci diürn i nocturn segur i saludable, amb propostes d'activitats d'oci diferents com el **Zombie Survival**.

També s'ha treballat perquè diferents **espais** puguin realitzar les seves activitats de lleure amb els infants i joves a les instal·lacions de centres escolars públics. Addicionalment, s'ha cercat un local al **carrer Reig i Bonet**, el qual s'ha acordat compartir pels espais Espurna i Matinada-Pòrtics.

Gent gran

En el marc de l'Estratègia Municipal contra la soledat 2020-2030, s'ha desenvolupat des del Districte la **mesura contra la Soledat no volguda**, una iniciativa encaminada a prevenir, detectar i atendre situacions de soledat i aïllament. En destaca la difusió del **projecte Radars** a través del comerç de proximitat, el suport i la difusió de les activitats de **l'Aula d'extensió universitària** i s'han potenciat les **caminades saludables** i l'activitat física a través dels Centres Esportius Municipals, els Centres d'Atenció Primària, els Centres Cívics i les Taules Comunitàries.

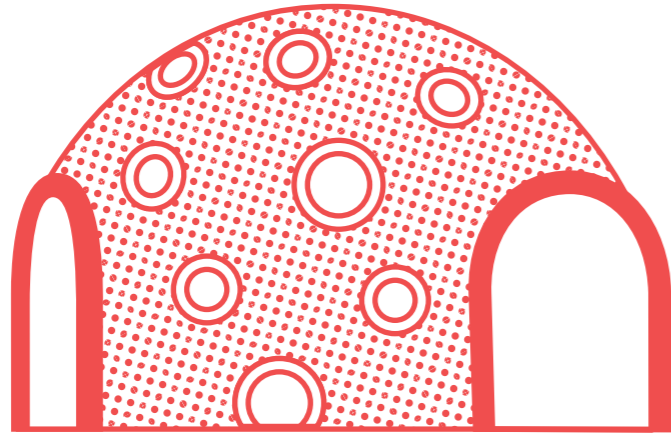
Cal destacar la posada en marxa del **projecte Vila Veïna**, per abordar les cures a la Vila de Gràcia, amb seu al Casal de Gent Gran de Montmany. L'objectiu és facilitar l'accés als recursos socio-sanitaris de proximitat per donar una resposta integral, tant a les persones cuidadores com a les persones ateses.

Pel que fa als equipaments, s'han fet obres al **Casal de Gent Gran de Penitents** per millorar l'espai i la senyalització, i també se n'ha professionalitzat la gestió i dinamització, igual que en el **Casal de Gent Gran de Montmany**.

Poble gitano

Des del Districte s'ha continuat treballant en la visibilització de la història i la cultura del **poble gitano**. En primer lloc, donant suport a la tasca de les entitats, especialment en dates assenyalades com el 8 d'abril, **Dia Internacional del Poble Gitano**, o en la festa d'inauguració la plaça del Poble Gitano, en la qual es va canviar el nom de la plaça.

S'ha incidit en la formació i l'accés al mercat laboral, en l'educació formal, en temes de salut comunitària i en la participació de les dones gitanes en les polítiques que afecten la comunitat i el barri. Concretament, aquestes dones són les promotores del projecte guanyador de Pressupostos Participatius dedicat a la remodelació del parc infantil de la plaça Revolució.



Jocs 100% accessibles a la plaça Joanic

Diversitat funcional

En aquest àmbit s'ha millorat l'accessibilitat comunicativa als **Plenaris i Audiències Públiques** del Districte de Gràcia, incorporant el servei de subtítolació en directe i al servei d'streaming.

S'ha engegat el **segon hort hidropònic del Districte de Gràcia a l'escola Rius i Tauler** i en tenen cura, conjuntament, els alumnes de tercer de primària i els usuaris de la Residència de Salut Mental Atra del districte de Gràcia.

Enguany Gràcia s'ha incorporat al **Projecte Comerç Accessible Sense Barreres -CASBA**, que té com a objectiu principal la formació i sensibilització dels diferents actors al voltant de l'accessibilitat al comerç a l'**Eix Comercial Gran de Gràcia**.

En el marc de la Festa Major 2022 s'han realitzat per primer cop recorreguts pels carrers guarnits adaptats per a infants amb autisme.

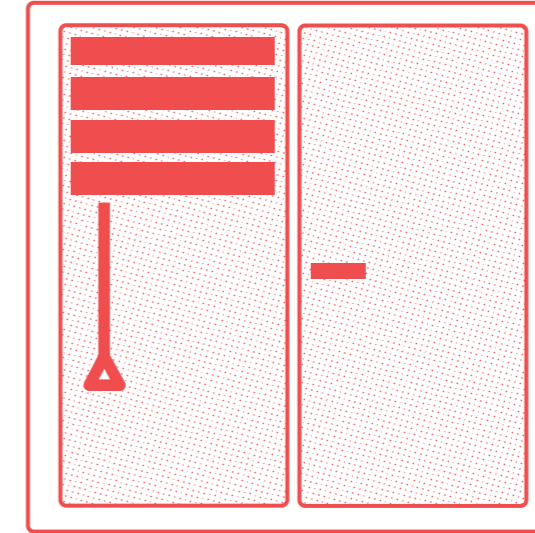
Recentment s'ha inaugurat la **nova zona de jocs infantils a la plaça d'en Joanic**, la primera del Districte totalment accessible, que s'emmarca en l'aposta de Barcelona per ser una ciutat jugable, més inclusiva i per augmentar les oportunitats de joc dels infants amb i sense discapacitat i les persones acompanyants.



El comerç, motor dels nostres barris

El comerç de proximitat, agrupat en els eixos comercials, les associacions i els gremis, així com els Mercats treballen junts per oferir cada dia un servei millor. Durant la pandèmia va ser un dels sectors més afectats per això, al març del 2020 des del Districte es va elaborar i executar el **Pla de xoc de suport al comerç de proximitat**. A més a més, a principis del 2021 es va treballar el **Full de ruta per a la reactivació econòmica Gràcia 2021-2023**.

En aquest sentit s'ha **promocionat i donat suport a iniciatives socioeconòmiques, culturals i d'alimentació**, com, entre d'altres, elaborar un mapa de comerços de consum responsable i d'alimentació sostenible i l'acompanyament d'activitats de dinamització com les Jornades de comerç al carrer, les Fires d'artesans de Gràcia o el mercat de pagès ecològic de Vallcarca.



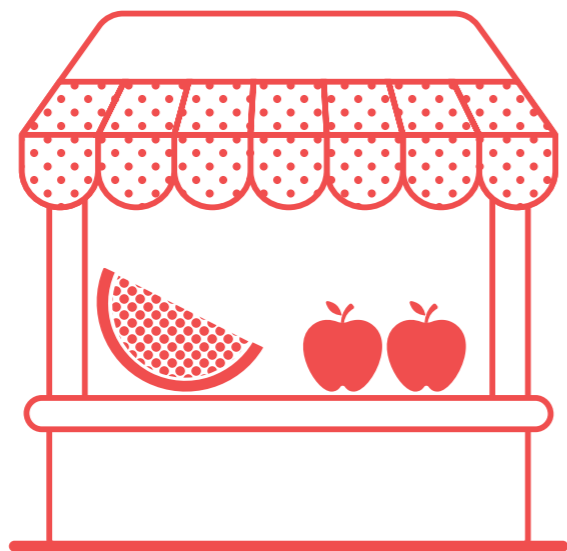
Estratègia baixos de protecció oficial

per impulsar l'activitat econòmica als locals en planta baixa

S'ha treballat per **reactivar comercialment la Travessera de Dalt**, modificant el pla d'usos perquè si poguessin obrir nous establiments comercials i de restauració, preservant la qualitat ambiental i en equilibri amb la qualitat de vida del veïnat.

També s'ha col·laborat amb els programes de Barcelona Activa, com per exemple "comerç apunt" o "l'impulsem el que fas" per **fomentar la participació del veïnat, entitats i empreses del Districte** i que han comptat amb una participació total, de més de 3.600 persones de Gràcia i de gairebé 600 empreses. També s'ha donat suport a l'associacionisme comercial, per exemple amb l'exposició d'imatges dels comerciants de l'associació de CollAmunt, al metro del Coll – La Teixonera.

En el marc de l'impuls del comerç de proximitat i l'economia social s'ha realitzat una acció de **compra pública de locals comercials** i a Gràcia s'han adquirit dos locals que es posaran a disposició de projectes socials d'empreses o entitats a través d'un procés de concurrència.



Mercat de l'Abaceria

Inversió: 25,7 milions €
Superfície: 14.350 m²

Nova plaça: 1.120 m²
Magatzems per a entitats

En l'àmbit dels Mercats, en aquest mandat s'ha aprovat el projecte executiu i han començat les obres del **Mercat de l'Abaceria**, el nou edifici comptarà amb 14.350 m² que inclourà també una planta altell amb aules obertes al barri, magatzems per entitats del barri i donarà lloc a una nova plaça de 1.120 m² de la mida de la plaça Revolució. S'ha treballat en la ubicació i el projecte del mercat provisional per iniciar la futura remodelació del **Mercat de l'Estrella**.

El model de comerç de proximitat és un instrument imprescindible per millorar la cohesió social, la convivència i la qualitat de l'espai públic de la ciutat. Per això, **en el marc del MPMG Gràcia s'han definit com a eixos d'activitat els carrers amb més locals comercials actius**. Això suposa que es potenciaran els usos comercials i de serveis i que en aquest tipus de carrer no s'hi admetran habitatges a planta baixa per a afavorir la mixtura d'usos.



Districte de Gràcia
Ajuntament de Barcelona

Edició:
Regidoria de Gràcia

Disseny gràfic i maquetació:
Cómo Design Studio

Crèdits fotogràfics:

Edu Bayer
Mariona Gil
Òscar Giralt
Laura Guerrero
Eva Guillamet
Paula Jaume
Víctor Parreño Vidiella
Eduard Pedrocchi
Martí Petit
Pere Roura Pérez
Clara Soler Chopo
Vicente Zambrano González



Ajuntament
de Barcelona