

# Consell de Barri del Gòtic

27 de febrer de 2024

---



## Ordre del dia

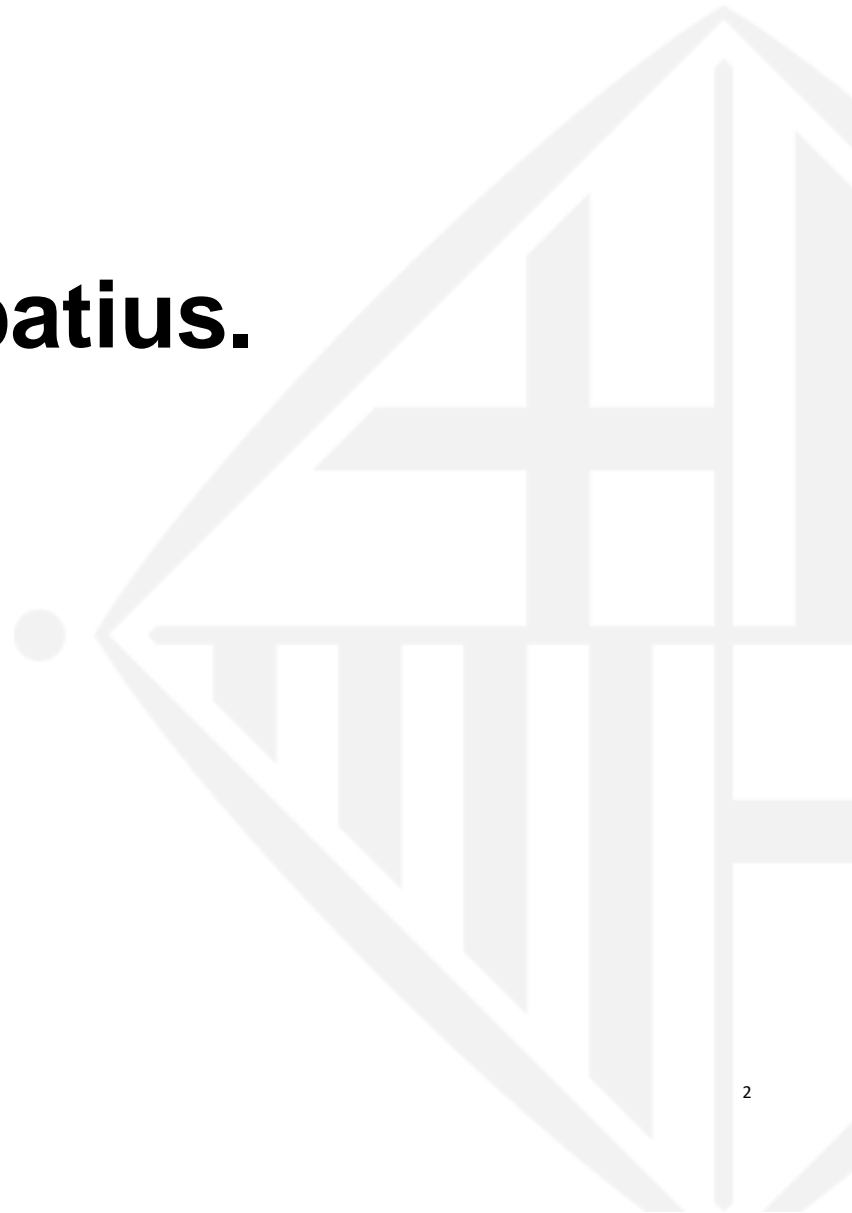
---

0. Benvinguda
1. Processos Participatius.
  - a) Eleccions de Comissió Seguiment i Vicepresidència Consell de Barri.
2. Punt informatiu
  - a) Obres i Mobilitat.
  - b) Espai públic i convivència.
  - c) Inspecció i llicències.
3. Punt deliberatiu:

Mesures en la fase d'activació del protocol d'emergència per la sequera.
4. Torn obert de paraules.

# 01

## Processos Participatius.



# 01.a

## Eleccions comissió de seguiment i vicepresidència



# Eleccions comissió de seguiment i vicepresidència

---

## Què és la comissió de seguiment?

Cada Consell de Barri ha de constituir una Comissió de Seguiment.

### Funcions

- Elaborar l'ordre del dia del Consell de Barri.
  - Fer el seguiment dels temes plantejats al Consell de Barri.
  - Fer el seguiment dels principals projectes en marxa al barri.
  - Elevar l'acord del Consell de Barri per incloure un punt a l'ordre del dia del plenari de Districte
  - Convocar sessions i taules de treball per treballar assumptes que s'han de sotmetre a l'aprovació del Consell de Barri.
-



# Eleccions comissió de seguiment i vicepresidència

---

## Qui forma part de la comissió de seguiment?

L'elecció de la composició de la Comissió de Seguiment s'escollirà en el primer Consell de Barri de cada nou mandat municipal.

## Composició

- Representants de la direcció política i tècnica del districte.
- Un conseller o consellera de districte de cada grup municipal.
- Persones representants d'entitats del barri.
- Ciutadans o ciutadanes a nivell individual.

Les sessions de la Comissió de Seguiment són públiques, tot i que només tenen dret a vot les persones que en són membres. Es convoca almenys 15 dies abans de la celebració del Consell de Barri.

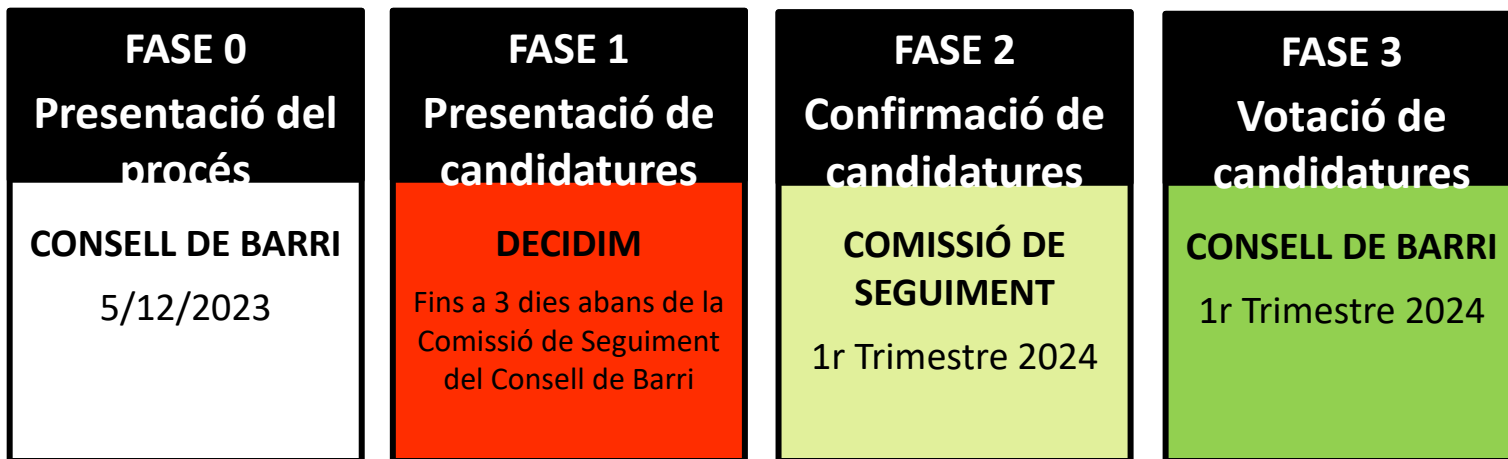
---



# Eleccions comissió de seguiment i vicepresidència

---

Com s'escull la comissió de seguiment?



Cal estar registrat al [Decidim.barcelona](https://decidim.barcelona)



# Eleccions comissió de seguiment i vicepresidència

---

## Com s'escull la comissió de seguiment?

Votació del **conjunt** de candidatures.

### **Aprovació:**

1. Consentiment = MANCA D'OBJECCIONS
2. Majoria simple dels vots (més vots a favor que en contra)





## Candidats/es per a la Comissió de Seguiment:

NOM	ENTITAT
Lua Carteron García	
Begoña García Carteron	
Antonio Cañete	
Carmen Castells	
Calixto Sobrado	
Mary Ibilola, por un barrio digno.	
Stephanie Montalvo	
Jaume Seguí	
Elisenda Coll Tort	
Martí Cusó Coll	
Borja Barrera Allué	



## Candidats/es per a la Comissió de Seguiment:

NOM	ENTITAT
Teresa Caja Oliver	
Teresa Picazo	
Mateu Llinàs i Audet, veí del Gòtic Sud	
Andrés Ibáñez Fortea, veí del carrer Escudellers.	
Joaquin Ortilles Giménez	
Rubén Palma	
Mikel Uriondo	
Eva Vila Domínguez	
Mercè Pérez Sánchez Elipe	
Lucia Allegra barri gòtic	

---



# Renovació comissió de seguiment i vicepresidència

---

## Funcions de la vicepresidència

Cada Consell de Barri disposa d'una o dues vicepresidències, persones de consens, amb una trajectòria reconeguda, vinculada a la vida social o associativa del barri.

### Funcions

- Proposar la convocatòria del Consell de Barri o de la Comissió de Seguiment.
  - Assistir a la presidència
    - Fer de nexa entre l'administració i el veïnat.
    - Moderar el debat al Consell de Barri.
    - Vetllar pel seguiment i el retorn dels acords i les interpel·lacions realitzades.
    - Vetllar per la inclusió de punts a l'ordre del dia del Consell de Barri i la Comissió de Seguiment
-



# Eleccions comissió de seguiment i vicepresidència

---

## Com s'escull la Vicepresidència?

Votació individual de cada candidatura.

**Procediment:**

Cal aconseguir el suport d'almenys 2/3 parts dels membres del CB amb dret a vot.

Si hi ha més d'una candidatura que ho aconseguix, s'escollirà aquella que més vots tingui.

---



## Candidats/es a la Vicepresidència:

---

### Elisenda Coll Tort



Elisenda Coll Tort

02/02/2024 15:41



Vaig néixer al barri i sempre hi he viscut. Des de fa molts anys he participat a la vida social i comunitària. Durant els anys 90 vaig implicar-me, com a mare de l'Escola Sant Felip Neri, en la promoció d'activitats de lleure infantil per als infants de l'escola i del barri. Més tard he participat activament a la lluita per un nou CAP (a la plataforma CAP Gòtic Nou Ja) i a la plataforma El Borsí pel Barri (per recuperar el Borsí com a espai comunitari per al veïnat), i també he donat suport a la lluita pel dret a l'habitatge, que considero fonamental.

Actualment sóc membre activa de l'Associació de Veïnes i Veïns del barri Gòtic perquè considero que la participació col·lectiva és la millor manera de mantenir viu el barri i defensar els nostres drets com a veïnes i veïns.

---



## Candidats/es a la Vicepresidència:

---

Andrés Ibáñez Fortea, veí del carrer Escudellers.



Andrés Ibáñez Fortea

30/01/2024 14:21



Sóc veí del barri Gòtic i visc al carrer Escudellers.

Vaig néixer al passatge del Rellotge l'any 1961 i he viscut aquí tota la meva vida.

Tinc el barri gravat en la memòria.

Els anys 60 i 70, la infància, els pares, l'escola, els germans, els companys, les famílies dels quals vivien pràcticament a cada carrer d la part baixa del Gòtic, el barri encara estructurat, el comerç, el veïnat.

La transició va ser un temps d'agitació quan tots somiaven un esdevenir més lliure i més just, un futur de solucions.

Però les coses es van complicar i al barri vam patir, potser ens van imposar, una autèntica pandèmia: la heroïna.

Qui ho vàrem viure no ho oblidarem mai: tanta joventut desperdiciada, emmalaltida i morta no hauria d quedar mai en l'oblit.

---



## Candidats/es a la Vicepresidència:

---

Eva Vila Domínguez



Participant eliminada

08/01/2024 22:51



Nascuda al Gòtic; compromesa amb el veïnat; participo activament en la plataforma FEMGÒTIC i a IÀAW Xarxa Veïnal Gòtic, sorgida per la unió del barri davant la pandèmia de la Covid.

Desitjo que el Gòtic sigui "aquell barri que va ser"...aquell barri de la meva infància...

---

# 02

## Punt informatiu

- a) Obres i Mobilitat.
- b) Espai públic i convivència.
- c) Inspecció i llicències.





# 02.a

## Obres i mobilitat



## Via Laietana. Afectacions mobilitat i estudis impacte.

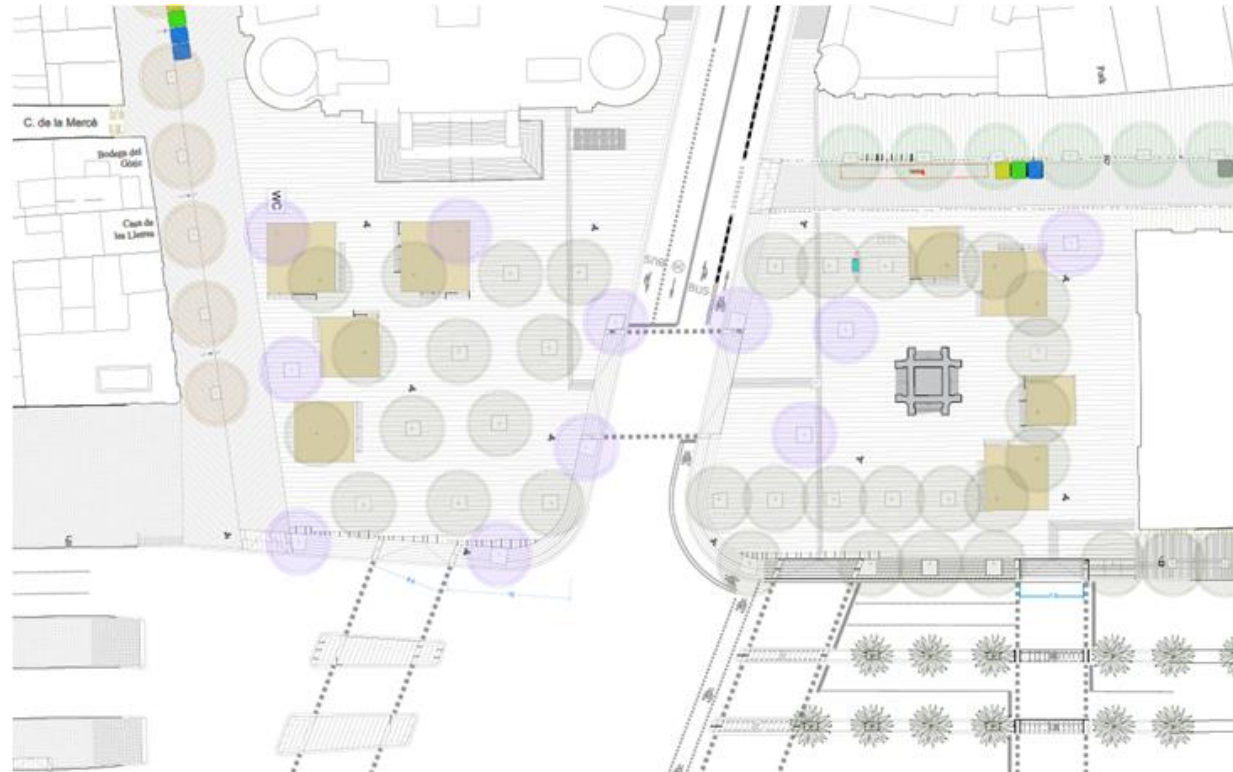
S'ha redefinit la plaça per a conservar la peana d'Antonio López.

Actualment es troba en curs la fase 2,2.

Es preveu que els següents treballs finalitzin a :

- Plaça Idrissa Diallo i plaça Correus – juliol 2024

- Tronc central de la Via Laietana i carrers transversals – juny 2025



*Nou plànol proposta*



## ZONES DUM

---

Horari actual: 09.30 h a 12.30 h

Nou horari: de 08.00 h a 12.00 h i de 14.00 h a 16.00 h



## **ACTUACIONS DE PAVIMENT A GÒTIC SUD (AUDITORIES)**

---

En aquests moments s'està realitzant l'Auditoria sobre el Gòtic Sud, a principis de març es tindrà la informació

# 02.b

## Espai públic i convivència





# Obres Línia 4 del metro

Durant la Setmana Santa de 2024 està previst un tall de la línia 4 de Metro per dur a terme treballs de preparació de la instal·lació dels ascensors vestíbul-andana dins del projecte de la millora de l'accessibilitat i adaptació PMR de l'estació Ciutadella-Vila Olímpica.

El tram i les dates d'afectació són les següents:

✓



## Nou servei de neteja de pintades

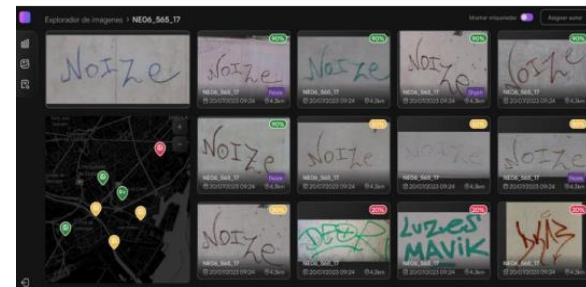
---

L'import total de l'adjudicació és de **16 milions** d'euros destinats a aquest servei prioritari per als pròxims dos anys, 2024 i 2025, amb opció de pròrroga dos anys més.

Una de les novetats destacades del nou contracte és que **inclou elements de mobiliari i altres elements de la via pública** com bancs, fonts, jardineres, faristols informatius, baranes, aparca bicis o les plaques amb el nom de carrer.

A més també preveu, **per primera vegada de manera regular, la neteja de pintades de façanes d'edificis** patrimonials amb nivell de protecció (D, C i B).

Els **26 equips actuals s'incrementen fins a 36**.  
4 dels quals, són especialitzats i es destinen a pintades patrimonials.



<https://ajuntament.barcelona.cat/premsa/2024/02/09/mes-recursos-per-eliminar-pintades-dels-carrers-de-la-ciutat/>

---

# 02.c

## Inspecció i llicències







## Procediments sancionadors en terrasses 2023

Descripció de la infracció	Procediments
Instal·lar elements no autoritzats	50
Excés d'ocupació en més de 6 mòduls o del 50% de mòduls o superfície	17
Excés d'ocupació en més de 4 mòduls o del 20% al 50% de mòduls o superfície	11
Terrassa sense llicència	7
Reduir l'ample de la vorera amb pertorbació greu	3
Altres	7
<b>Total</b>	<b>95</b>

Descripció de la infracció	Procediments
Consum de begudes alcohòliques fora del local	15
Portes o finestres obertes del local. Protocol AS02	11
Soroll a la sortida del local en activitat d'aforament baix o indeterminat	31
<b>Total</b>	<b>57</b>



## Decret aprovat

---

Al setembre s'aprova definitivament el decret de **restriccions per la mobilitat de grups de vianants de visita guiada** turística que inclou:

- ✓ **RESTRINGIR** els grups guiats amb finalitats turístiques al Districte de Ciutat Vella a un màxim de **20 persones**, més la persona que guia.
- ✓ **ESTABLIR** que l'activitat de guiatge al Districte de Ciutat Vella ha de tenir lloc en circulació **sense aturades**, especialment en els moments d'elevada afluència de vianants, a excepció de determinats espais o monuments pels quals es defineixen uns **aforaments màxims** per fer explicacions breus in situ.
- ✓ **PROHIBIR** l'ús de **megàfons** per part de les persones guies dels grups i **FOMENTAR** l'ús de les radioguies.
- ✓ **ESTABLIR** que el que es disposa en aquest Decret és d'aplicació per un període d'un any a comptar des de l'1 de setembre del 2023





## Decret Aprovat

---

### Aforaments màxims per explicacions in situ:

<u>Espai / monument</u>	<u>Aforament màxim</u>
Plaça Sant Jaume	8 grups
Plaça Reial	8 grups
Plaça del Rei	5 grups
Fossar de les Moreres (situant-se a les vores)	3 grups
Passeig del Born	3 grups
Façana de Santa Maria del Mar	3 grups
Plaça del Pi	3 grups
Plaça Sant Felip Neri	2 grups
Plaça Isidre Nonell	2 grups
Carrer de Salomó Ben Adret / Placeta Manuel Ribé i entorn	2 grups
Plaça de la Barceloneta	1 grup
Façana del Palau de la Música (Plaça Lluís Millet)	1 grup



## Habitatges d'Ús Turístic

---

- Els habitatges d'ús turístic són habitatges que són cedits pel seu propietari a tercers a canvi de contraprestació econòmica, per a un estada de temporada inferior a 31 dies.
- Requereixen el títol habilitant corresponent exigít per la normativa vigent per iniciar l'activitat.
- Es controla i verifica el compliment de les obligacions legals i es persegueixen les actuacions d'intrusisme en el sector turístic.

Habitatges d'Ús turístic **amb llicència** al Barri Gòtic: **193**

A dia d'avui hi ha oberts **60 procediments de cessament oberts** per **habitatge d'ús turístic sense llicència**

---

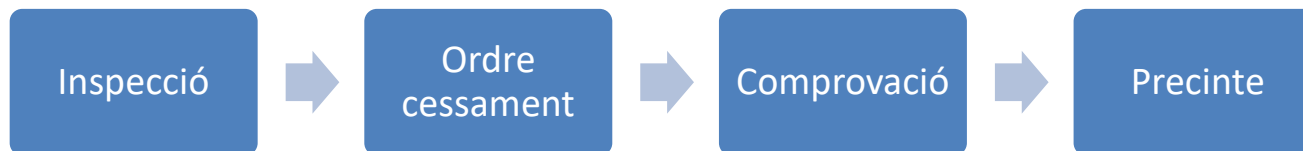


## Llar Compartida

---

- Té la consideració de llar compartida l'allotjament turístic que és **habitatge principal i residència** efectiva de la persona titular i que es comparteix amb terceres persones a canvi de contraprestació econòmica i per a una estada de temporada **inferior a 31 dies**
- La persona titular ha de residir en l'habitatge mentre dura l'estada.
- No es pot compartir l'habitatge que no estigui degudament habilitat

Actualment hi ha oberts **50 procediments de cessament oberts** per **llar compartida sense llicència**



# 03

## **Punt deliberatiu.**

Mesures en la fase d'activació del protocol d'emergència per la sequera



## Emergència. Episodi de sequera.

---

La sequera és un procés gradual que avança a Barcelona dependent, entre altres factors, de les reserves disponibles als embassaments del sistema Ter-Llobregat. Atesa la manca excepcional de recursos hídrics s'estableixen restriccions i limitacions extraordinàries en els usos de l'aigua. A les unitats regulades per embassaments es distingeixen tres subnivells dins de la fase d'Emergència: I, II i III.

En aquests moments ens trobem en la següent fase: EMERGÈNCIA I



<https://ajuntament.barcelona.cat/ecologiaurbana/ca/sequera-a-barcelona/fase-emergencia>



## Actuacions

---

### **Limitació del consum global d'aigua per a abastament de població**

Els volums lliurats per a abastament de població no poden superar en **Emergència I** una dotació màxima equivalent de 200 litres per habitant i dia, incloent-hi activitats econòmiques i comercials. Aquest valor màxim es redueix a 180 en **Emergència II** i a 160 en **Emergència III**.

### **Fonts ornamentals**

En **Emergència I, II i III** es prohibeix l'ompliment total o parcial de fonts ornamentals, llacs artificials i altres elements d'ús estètic de l'aigua excepte els refugis de fauna en perill d'extinció o destinats a la recuperació de les espècies autòctones, que es poden omplir amb la mínima quantitat d'aigua indispensable procedent de la regeneració o freàtica.

### **Reg de zones verdes i jardins, públics i privats**

En **Emergència I i II** resta prohibit l'ús d'aigua per al reg de jardins i zones verdes, tant de caràcter públic com privat, excepte per a la supervivència d'arbrat i jardins botànics públics si es fa amb aigües regenerades o amb aigües freàtiques.

El reg s'ha de fer en hores de baixa insolació, utilitzant la mínima quantitat d'aigua indispensable





## Actuacions

---

### **Reg esportiu**

En **Emergència I**, el reg de camps esportius de gespa (o altres superfícies que requereixen reg) per a la pràctica només d'esport federat, es pot dur a terme amb aigua regenerada o freàtica. S'han d'aplicar les mesures d'estalvi addicionals equivalents al volum d'aigua emprat en el reg, amb el tancament de dutxes si cal.

El reg s'ha de fer en hores de baixa insolació, utilitzant la mínima quantitat d'aigua indispensable.

### **Neteja de carrers i mobiliari urbà:**

En **Emergència, I, II i III** es prohibeix la neteja amb aigua potable de carrers, clavegueram, paviments, façanes i similars, ja siguin públics o particulars, excepte si la neteja és resultat d'un accident o d'un incendi, o bé hi ha un risc sanitari o un risc en la seguretat viària. En aquestes circumstàncies, la neteja s'ha de fer amb el mínim d'aigua indispensable. Es pot utilitzar aigua regenerada o aigua freàtica.

Es permet la neteja d'aparadors i finestres amb galleda i esponja.



## Actuacions

---

### **Piscines públiques, privades i comunitàries (inclou les d'establiments turístics)**

En Emergència I, resta prohibit l'ompliment total o parcial de tot tipus de piscines.

Només està permès el reompliment parcial, utilitzant aigua en les quantitats indispensables per garantir-ne la qualitat sanitària i que disposin de sistemes de recirculació d'aigua, de:  
Piscines cobertes inscrites al cens d'equipaments esportius de la Generalitat de Catalunya, sempre que apliquin mesures d'estalvi equivalents al volum d'aigua utilitzat en el reompliment (tancament de dutxes o altres).

Piscines descobertes que s'utilitzen tot l'any per a la pràctica esportiva federada. Estan obligades a tancar les dutxes per compensar-ne l'ús.

Està permès l'ompliment i reompliment parcial de:

Piscines d'ús terapèutic ubicades en hospitals, residències i centres d'educació especial, i centres de la Xarxa de Serveis Socials d'Atenció Pública, així com piscines particulars destinades al bany de persones que disposen d'una avaluació del grau de discapacitat en la qual consta que pateixen alteracions de la conducta.

Piscines d'aigua de mar: se'n permet l'ompliment total o parcial sempre que s'omplin i es buidin sense connexió a les xarxes de sanejament, ja que poden malmetre el funcionament de les depuradores.



## Actuacions

---

### **Neteja de vehicles**

En **Emergència, I, II i III** resta prohibida la neteja de qualsevol tipus de vehicle, excepte que la neteja es faci en establiments comercials de neteja de vehicles amb recirculació d'aigua.

### **Eliminació de pols i matèria en suspensió a l'aire**

En **Emergència, I, II i III**, es prohibeix la utilització d'aigua per a l'eliminació de pols i matèria en suspensió a l'aire

### **Dutxes a les platges**

En **Emergència I, II i III** es prohibeix utilitzar les dutxes i instal·lacions per netejar els peus a les platges.

### **Pistes de gel i altres usos temporals**

En **Emergència, I, II i III** es prohibeix dur a terme actes lúdics, públics o privats, que comportin la utilització d'aigua susceptible de ser apta per al consum humà, com ara les pistes de gel temporals o d'ús lúdic, les festes de l'escuma, els jocs d'aigua o similars.

# 04

## Torn Obert



**Gràcies per la vostra col·laboració!**



**Ajuntament  
de Barcelona**