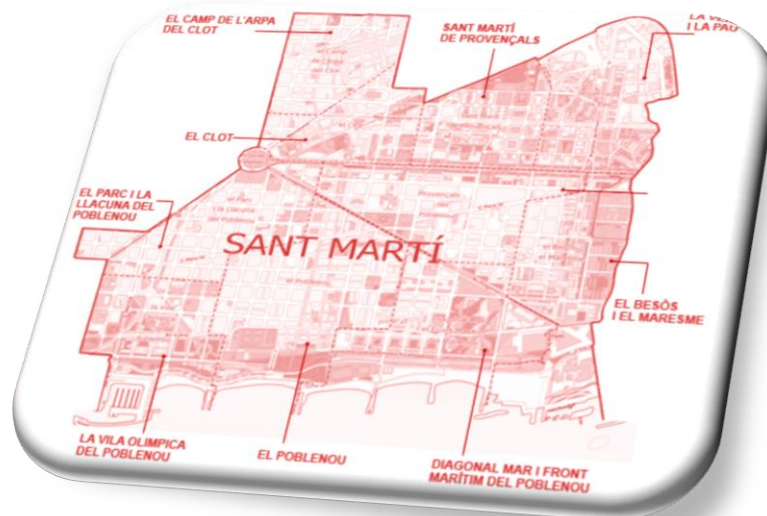

DISSENY I DINAMITZACIÓ DELS CONSELLS DE BARRI DE SANT MARTÍ



INFORME

Clot i Camp de l'Arpa del Clot



*DISSENY I DINAMITZACIÓ DELS CONSELLS DE BARRI.
DISTRICTE DE SANT MARTÍ*

Ajuntament de Barcelona
Districte de Sant Martí
Coordinació tècnica:



Fundació Francesc Ferrer i Guàrdia
Institut d'Anàlisi Social i Polítiques Públiques
(institut@ferrerguardia.org)
Coordinació tècnica:
Sílvia Luque (silvialuque@ferrerguardia.org)
Suport tècnic:
Josep Mañé (projectes@ferrerguardia.org)
Hungria Panadero (hungriapanadero@ferrerguardia.org)



ÍNDEX

Justificació	4
Objectius	5
Proposta metodològica	5
Calendarització	9
ANÀLISI DEL FUNCIONAMENT DELS CONSELLS DE BARRI	10
Valoració i propostes de millora dels Consells de Barri	10
RECALL D'APORTACIONS AL PAM-PAD	15
En termes generals als Consells de Barri del Districte de Sant Martí ...	15
Consell de Barri del Clot i Camp de l'Arpa del Clot	16
Resum de les propostes recollides segons Eixos del PAM – PAD	17
Recull d'aportacions sobre el PAM-PAD	18
DEVOLUCIÓ	20
ANNEX 1. Qüestionari sobre el nou funcionament del Consell de Barri	21

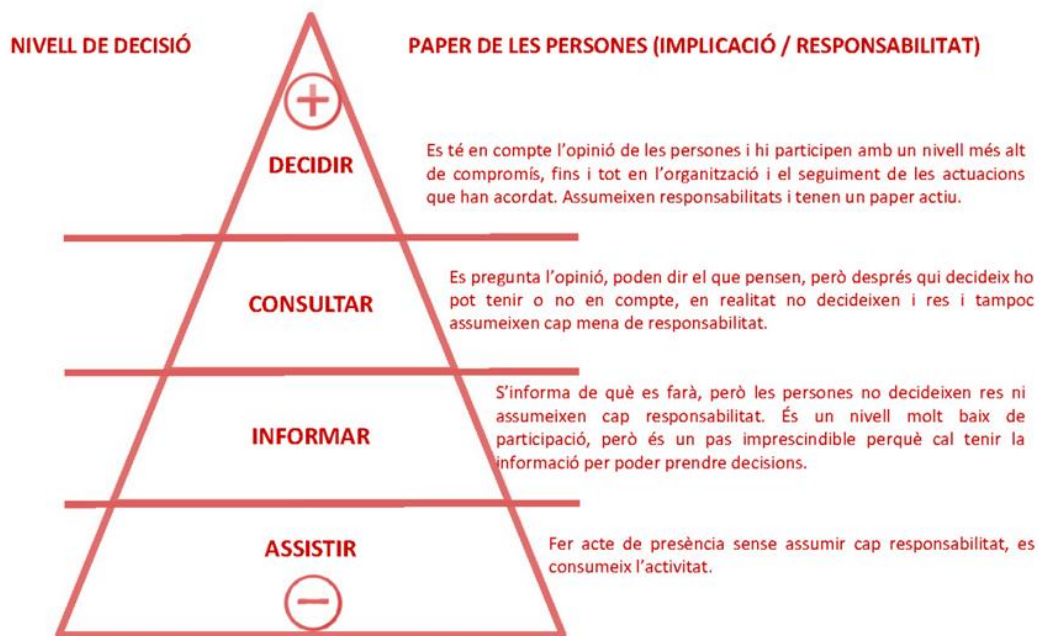
PROJECTE

Justificació

Tal i com es recull al Reglament General d'organització i funcionament dels districtes: *els Consells de Barri són l'òrgan de participació territorial en totes les qüestions referents al barri, l'espai d'interrelació permanent i de la comunicació periòdica entre el Consell de Districte i la ciutadania. Tenen per finalitat ser canals de participació ciutadana en el desenvolupament de polítiques públiques de proximitat i convivència i aprofundir així en la cohesió social i la qualitat de vida urbana de la nostra ciutat.*

Sense menystenir la trajectòria i la història dels Consells de barri, la conjuntura actual permet que sigui el moment d'eixamplar el grau i qualitat de la participació en el marc dels Consells de Barri del districte de Sant Martí.

El concepte de participació és ampli i sovint s'utilitza per descriure situacions d'implicació de la ciutadania molt diferents. Amb aquest encàrrec s'ha pretès defugir de les formes de participació informatives (en les que les persones assistents tan sols reben informació i com a molt tenen un espai de precs i preguntes) cap a altres estadis de major intensitat de la participació.



S'han posat les bases per tal que els ciutadans i les ciutadanes elaboressin i traslladessin propostes en el marc dels Consells de Barri del districte de Sant Martí, per tal que aquestes siguin desenvolupades, treballades, valorades i puguin ser implementades. Es tracta d'un primer estadi, de l'inici d'un veritable procés de participació en el que els i les ciutadanes podran continuar participant fins al darrer dels estadis, fins la presa de decisions.

Objectius

L'objectiu general d'aquest projecte ha estat afavorir la participació en els Consells de Barri del districte de Sant Martí de totes les persones i entitats assistents.

Com a objectiu específic, promoure la participació en tots els aspectes que es tractin en el Consell de Barri de cadascun dels barris, però amb una especial focalització en facilitar la participació en relació a dos aspectes clau:

- l'elaboració de propostes per a la revisió dels mecanismes de funcionament del Consell de Barri
- l'inici del procés participatiu d'elaboració de propostes per al PAM-PAD de Sant Martí.

Proposta metodològica

A nivell metodològic s'han desenvolupat les següents actuacions:

- Disseny de la sessió i preparació de materials de suport
- Disseny de dinàmiques per afavorir la participació
- Dinamització de les dinàmiques
- Sistematització de la informació recollida
- Avaluació del projecte i tancament

DESCRIPCIÓ DE LES ACTUACIONS:

- a) **Disseny de la sessió i preparació de materials de suport:** redacció de guió i aspectes clau a verbalitzar en els diferents moments de la sessió (a la presentació, a l'inici de les dinàmiques de foment de la participació i al tancament).

També s'han preparat materials de suport per a l'explicació (power points) amb descripció esquemàtica i breu de les informacions i processos relacionades amb les dinàmiques de participació.

- b) **Disseny de dinàmiques per afavorir la participació** en relació a 1) l'elaboració de propostes per a l'increment de la participació i la millora del funcionament dels Consells de Barri i 2) l'inici d'elaboració de propostes i definició de prioritats per al PAM-PAD de Sant Martí 2016-2019. Afegiríem també una tercera dinàmica que permeti als i les participants avaluar la sessió del Consell de Barri (3).

El disseny de les dinàmiques han implicat

- Disseny metodològic de la sessió
- Elaboració de materials explicatius de contextualització de la temàtica (amb suport Districte) i elaboració de materials explicatius del funcionament de la dinàmica (document únic, breu i entenedor).
- Elaboració de materials audiovisuals (power point) per facilitar explicació de la contextualització de les temàtiques i del desenvolupament de les dinàmiques
- Elaboració i/o preparació dels materials necessaris pel desenvolupament de les dinàmiques (qüestionari, post-its, taulell, etc.)

A continuació la descripció de les tres dinàmiques desenvolupades:

1) Qüestionari d'elaboració de propostes per a l'increment de la participació i la millora del funcionament dels Consells de Barri:

Objectiu: recollir propostes de millora sobre el funcionament i ampliar la participació en els CB.

Desenvolupament: En una carpeta s'ha proporcionat als assistents un qüestionari on es demana la seva opinió sobre què millorarien del funcionament dels CB. El qüestionari ha estat conformat per preguntes tancades i una pregunta oberta on afegir comentaris.

El qüestionari s'ha proporcionat en paper i també s'ha fet versió **online** per omplir-lo a través del mòbil, de tauleta o ordinador. D'aquesta manera s'han ampliat els dies en què les persones podien fer les seves aportacions i a més ha quedat obert a que hi participessin persones que no han assistit al Consell de Barri.

The screenshot shows a mobile application interface for a questionnaire. At the top, it says 'Millorem el nostre Consell de Barri'. Below that, there are four questions with radio button options:

- 1) Quants dies hauria de dur el Consell de Barri?
 - 15 dies
 - 20 dies
 - 25 dies
 - 30 dies
- 2) Quants dies hauria de dur el Consell de Barri?
 - 15 dies
 - 20 dies
 - 25 dies
 - 30 dies
- 3) Quants dies hauria de dur el Consell de Barri?
 - 15 dies
 - 20 dies
 - 25 dies
 - 30 dies
- 4) Quants dies hauria de dur el Consell de Barri?
 - 15 dies
 - 20 dies
 - 25 dies
 - 30 dies

At the bottom, there is a text box labeled 'COMENTARI LLIURE' and a red button with a white arrow pointing right.

Elaboració pròpia.
Esborrany material 1.

2) Inici d'elaboració de propostes i definició de prioritats per al PAM-PAD de Sant Martí 2016-2019.

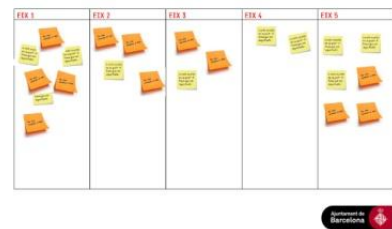
Objectiu: informar sobre l'inici del PAM-PAD de Sant Martí, iniciar el procés participatiu, recollir propostes i temes prioritaris.

Presentació: Un cop feta la introducció política amb l'explicació de què és el PAM-PAD de Sant Martí i feta també l'explicació de la totalitat del procés d'elaboració del PAM-PAD, s'ha iniciat la dinàmica d'elaboració de propostes i d'establiment de prioritats. S'ha demanat què consideren que s'ha de fer al barri de forma prioritària en els propers anys. Els participants dels CB que han volgut han traslladat les seves propostes oralment i s'ha demanat a la totalitat dels participants que escrivissin les seves aportacions en post-its de diferents color per assenyalar les seves prioritats

Desenvolupament: La dinàmica ha permès que tothom participés, s'han donat post-its de tres colors a tots els participants (el material estava a la carpeta). Els colors indicaven el nivell de prioritat que el/la participant dona a la proposta. En cadascun dels tres papers han escrit una prioritat, sobre el tema que consideren més important.

Des de l'organització s'han preparat uns plafons segmentats en els cinc eixos del PAM-PAD on s'han col·locat els post-its amb les propostes. Amb aquest exercici es va visualitzar clarament quins eren els eixos prioritaris i quines eren les principals propostes.

PAM-PAD Sant Martí 2016-2019



Elaboració pròpia. Esborrany material 2.

3) Avaluació de la sessió: La Diana.

Objectiu: amb aquesta dinàmica els assistents han avaluat si la sessió els ha agradat.



Desenvolupament: Aquesta dinàmica s'ha fet de forma individual per avaluar el grau de satisfacció amb la sessió.

Es tracta d'una dinàmica molt visual en la que els i les participants han posat un punt en el cercle de la diana que es corresponia amb el seu nivell de satisfacció respecte la sessió. També s'ha afegit un espai per "Comentaris"/"Observacions".

- 4) **Full de recollida de dades per devolució procés i continuïtat informació:** Proposem fer un full per recollir dades de contacte de les persones participants per tal de fer-los la devolució de la participació, així com anar-los informant de la continuïtat del procés participatiu. Proposem recollir les dades de forma individual.
- c) **Dinamització de les dinàmiques per afavorir la participació** en els cinc CB del districte de Sant Martí. Per a la dinamització de les sessions s'ha comptat amb dos tècnics/iques de perfil sènior atesa la necessitat d'una àmplia capacitat d'adaptació al context, degut a les incerteses sobre les característiques i el nombre dels i les participants en el CB.
- d) **Sistematització de la informació recollida i devolució [opcional]:** Les dinàmiques pel foment de la participació tenen com a objectiu operatiu recollir propostes de les persones participants al CB, aquest informe que presentem sistematitza tota la informació recollida.
- e) Per a una millor adaptació de les dinàmiques a la realitat concreta de cada barri, s'han fet **coordinacions presencials o telemàtiques** amb Consellers/eres de Barri i amb els Tècnics/iques de Barri. Per tal d'adaptar les dinàmiques a la realitat de cada barri, també hem comptat amb la informació que ens han proporcionat els referents dels serveis que gestiona ENCIS al districte de Sant Martí.
- f) **Avaluació del projecte i tancament:** L'avaluació és una fase clau en tot projecte d'intervenció, i en aquest cas creiem que és de major importància atenent al fet que es tracta d'una innovació en un tipus d'actuació que es continuarà desenvolupant en el futur, de forma que és molt important avaluar quin ha estat el resultat de la innovació per valorar quins elements correctors cal introduir, si s'escau. Per a l'avaluació, farem una sessió d'avaluació amb la persona referent designada pel districte.

Calendarització

Dimecres 28/10/15: Lliurament proposta projecte

Dijous 29/10/15: Concreció dinàmiques

Entre 30/10-12/10: Coordinació amb Consellers/eres i Tècnic/niques de Barri

Entre 30/10 – 3/11: Elaboració de materials

3/11, 4/11, 5/11, 10/11 i 12/11: Dinamització dels CB de Sant Martí

5/11: Dinamització Consell de Barri del Clot i Camp de l'Arpa del Clot

A partir de 13/11 fins 15/12: Sistematització de la informació recollida, per fases per poder fer retorn i devolució de la informació primària durant la primera quinzena posterior a la realització dels CB i la resta del període per categoritzar la informació.



ANÀLISI DEL FUNCIONAMENT DELS CONSELLS DE BARRI

Al llarg dels CB que es van celebrar al Districte de Sant Martí durant les dues primeres setmanes del mes de novembre del 2015, es realitzaren dues dinàmiques, exposades en apartats anteriors, encarades a valorar el funcionament dels CB. Pel que fa al qüestionari, hem recollit un total de 170 respostes, 17 de les quals han estat rebudes de manera virtual, mentre que la resta es recolliren durant el desenvolupament dels mateixos CB. La dinàmica de la Diana, realitzada per quantificar la satisfacció envers la sessió concreta del CB, comptà amb 102 respostes.

A continuació, durem a terme una breu anàlisi de les dades recollides mitjançant aquestes dues dinàmiques, amb l'objectiu de tenir una visió global de com els participants perceben el CB. En primer lloc, ens centrarem en les dades globals, recollides al llarg de les cinc sessions realitzades aquest mes de novembre. Posteriorment, valorarem les opinions recollides a cada un dels CB, per separat.

Valoració i propostes de millora dels Consells de Barri

1. Cap a uns Consells de Barri més oberts, participatius i vinculants

En termes generals, podem apreciar una tendència a potenciar les funcions dels CB, accentuar-ne el seu caràcter obert i participatiu i a millorar la interacció entre aquests òrgans ciutadans i les institucions de la ciutat. Si analitzem les primeres qüestions de l'enquesta de valoració dels CB, podem observar que més d'un 70% dels participants estan molt d'acord o d'acord (valors 4 i 5) en què **les entitats i associacions del barri presentin els seus projectes al Consell per demanar el suport dels veïns**. De la mateixa manera, també destaca que el 80,58% de les respostes es mostren favorables a que **les principals propostes debatudes al CB es portin al Plenari del Districte**.

Per contra, davant el plantejament que **els CB han de ser òrgans únicament informatius**, la majoria dels assistents (70,58%) han manifestat el seu desacord (respostes compreses entre els valors 1 i 2).

Per tant, podem apreciar una clara voluntat de dotar als CB d'una major capacitat d'incidència en el si del procés de presa de decisions. De la mateixa manera, també cal remarcar la necessitat de que el Consell esdevingui un punt d'interacció entre els veïns i les associacions.

També és rellevant el rebuig pràcticament unànime envers els comentaris racistes als CB. El 82,35% de les persones enquestades estan "molt d'acord" (opció 5) en el fet que el **moderador del Consell retiri la paraula a aquelles persones que realitzin comentaris racistes a les sessions del CB**.

Una proposta recurrent, recollida al llarg de les observacions del qüestionari, és la de treballar de manera oberta els punts que s'han de debatre durant el Consell. Alguns comentaris fan menció a les possibilitats que ofereixen les noves tecnologies per a poder desenvolupar aquesta tasca.

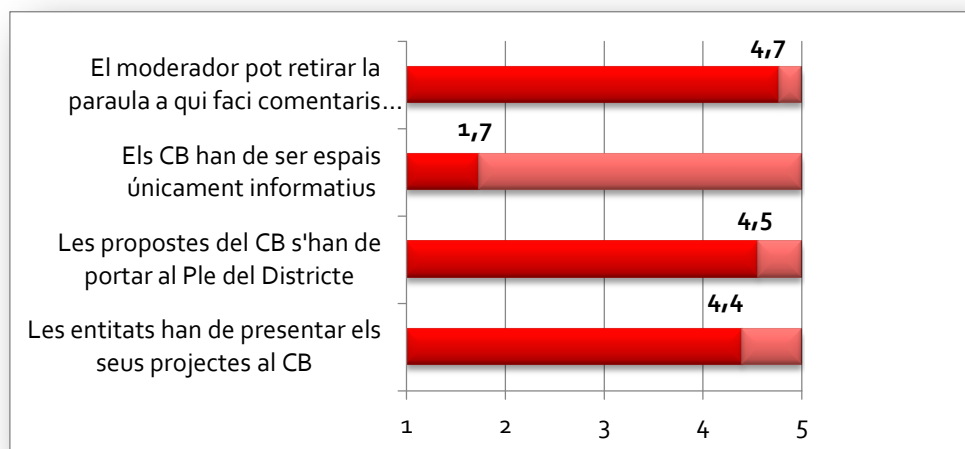
2. Un funcionament dinàmic, coordinat i eficient

Pel que fa a les qüestions d'àmbit funcional i organitzatiu, els CB presenten el repte de trobar l'equilibri entre la participació i l'eficiència. Com podem veure a continuació, les persones que han contestat el qüestionari plantegen la necessitat de cercar mecanismes que regulin la participació dels Consells. En primer lloc, trobem que, davant l'afirmació que **al CB no s'han de tractar temes d'interès individual, sinó temes col·lectius del barri**, el 67,05% dels enquestats s'hi mostra a favor. En el mateix sentit, gairebé el 80% dels participants considera que s'hauria de **limitar el temps de les intervencions**.

Pel que fa a la coordinació amb altres barris per tractar temes i problemàtiques conjuntes, gairebé el 60% dels participants veu amb bons ulls **realitzar sessions conjuntes entre diversos CB, si existeixen qüestions d'interès comú**.

Alguns dels comentaris de la pregunta oberta del qüestionari fan referència a aspectes de caràcter tècnic, en el cas del Consell de Diagonal Mar i Front Marítim, El Parc i La Llacuna, Poblenou i Provençals de Poblenou, hi ha dues observacions que apunten que **el sistema de megafonia va ser insuficient** i que hi havia dificultats per sentir bé les intervencions, també es fa menció a la poca visibilitat de les últimes files. En el mateix sentit, del CB de Sant Martí de Provençals i La Verneda i La Pau, també s'han fet alguns comentaris referents a la poca idoneïtat de l'espai i la mala sonorització.

Gràfic 1. Grau d'acord amb les afirmacions sobre el funcionament i objectius dels CB (sent 1 gens d'acord i 5 molt d'acord)

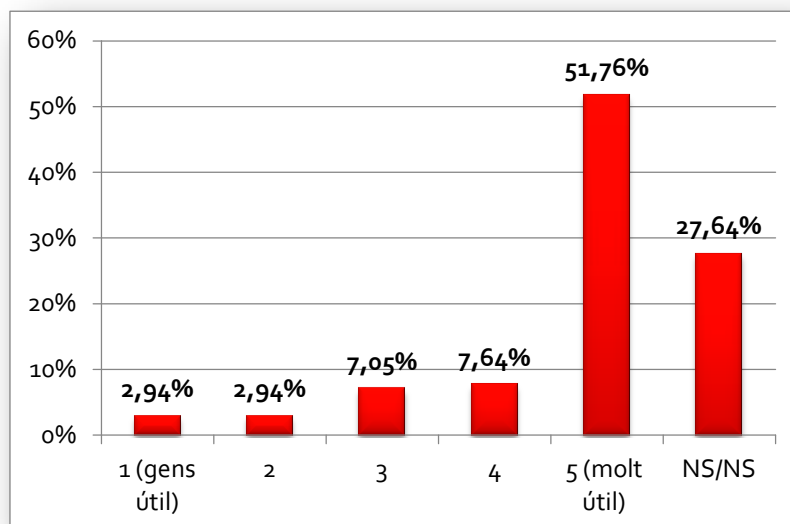


Elaboració pròpia.

3. Facilitar la conciliació dels Consells de Barri amb la vida familiar i laboral

L'existència d'un servei d'acollida per a infants durant els Consells de barri és vista de manera positiva per més de la meitat dels participants. Això no obstant, podem destacar també que gairebé el 30% dels enquestats no ha contestat aquesta pregunta. És possible que les persones sense fills petits consideressin que no era una pregunta que poguessin valorar i, per altra banda, la percepció fou que l'ús del servei d'acollida fou força reduït, aquests dos elements poden ajudar a explicar aquest alt percentatge de persones que no han respost la pregunta.

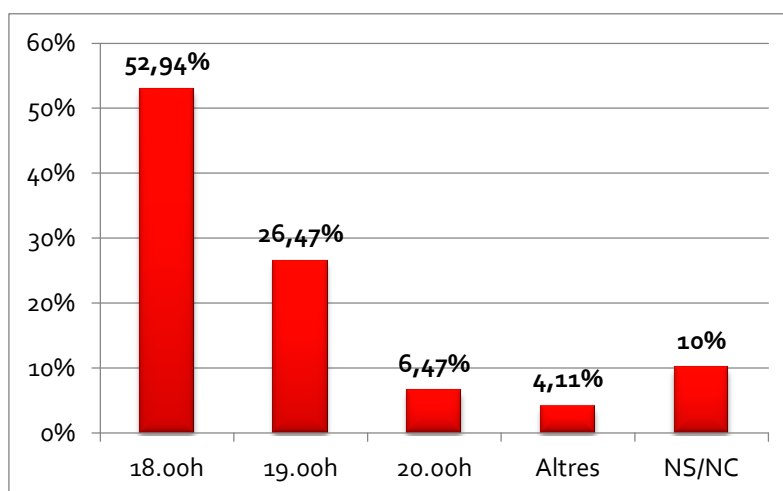
Gràfic 2. Utilitat del servei d'acollida d'infants durant el CB



Elaboració pròpia.

Pel que fa a la **preferència horària**, un element que està estretament relacionat amb la conciliació amb la vida familiar i laboral, gairebé el 53% dels participants considera que les 18.00h seria el millor moment per començar les sessions dels CB, les altres dues opcions plantejades presenten uns percentatges notablement menors: un 26,47% dels enquestats planteja les 19.00h com a millor opció, mentre que només un 6,47% preferiria que els Consells comencessin a les 20.00h. L'opció "altres" recull més d'un 4% de les respostes, en les quals es planteja celebrar els CB en horari de cap de setmana, o en un horari no recollit en cap de les tres opcions (18.30h/17.00h/Entre 18.00h i 19.00h, etc.).

Gràfic 3. Preferència horària del CB



Elaboració pròpia.

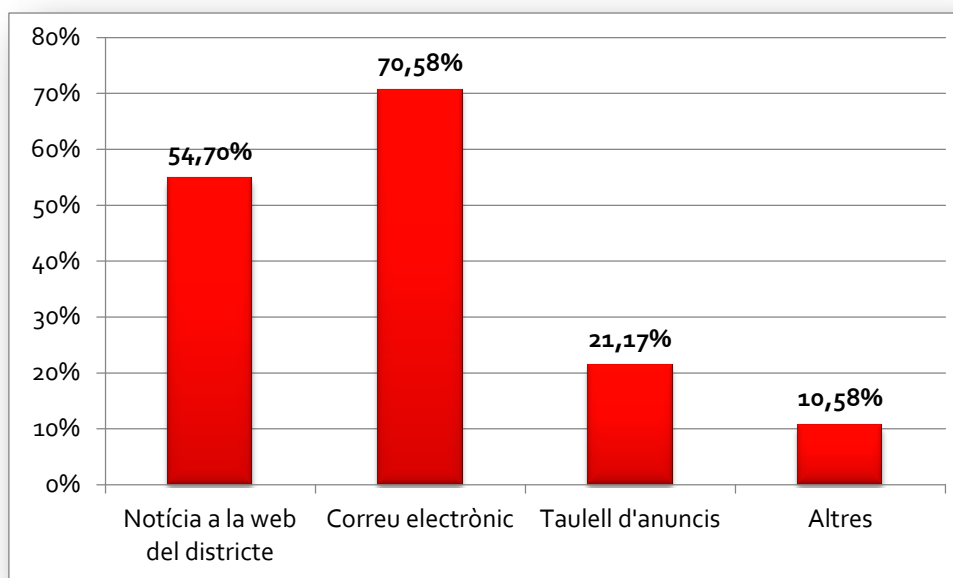
4. Difusió i retorn de la informació tractada

Generar mecanismes que possibilitin l'existència d'una informació fluida entre el CB, les institucions municipals i la ciutadania és fonamental a l'hora de garantir una participació conscient, útil i engrescadora. En aquest sentit, al llarg del qüestionari s'han formulat dues preguntes encarades a conèixer l'opinió dels participants envers la difusió i retorn de la informació. Davant la qüestió de si és **important la incorporació de l'ordre del dia als cartells de convocatòria del Consell**, el 75,88% dels enquestats ha considerat que sí, mentre que només un 8,82% ha contestat negativament.

Si ens referim a la **devolució de la informació tractada**, podem veure que la difusió via internet és la que compta amb més suport. Així doncs, el correu electrònic (70,58%) o les notícies a la web del districte (54,70%) són les opcions més seleccionades. Per altra banda, l'opció "altres", que engloba gairebé un 11% de les respostes, també planteja instruments com les xarxes socials o les aplicacions de telèfon mòbil per tal de fer aquesta devolució de la informació.

Per altra banda, un 21% també considera important fer aquest retorn mitjançant els taulells d'anuncis, i algunes aportacions de l'apartat "altres" també apunten a utilitzar la premsa escrita dels barris o el correu postal per a facilitar la informació. Es tracta de propostes que s'han de tenir en compte, sobretot, per arribar a aquelles persones que no poden accedir a internet de manera habitual.

Gràfic 4. Preferència de mitjà per retornar la informació dels CB (múltiple resposta)



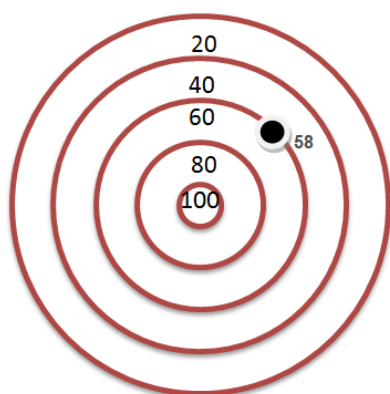
Elaboració pròpia.

A més, cal destacar que al llarg de la pregunta oberta del qüestionari, moltes de les observacions plasmades giren entorn de la necessitat de fer una **major difusió de les convocatòries**. Demanen que es penguin més cartells (sobretot a llocs concorreguts, com mercats o espais públics) o que es convoquin els CB amb més antelació perquè hi pugui assistir el màxim de gent possible.

Altres comentaris fan esment a la necessitat que aquesta informació arribi a totes les zones dels barris de manera equitativa. De la mateixa manera, també es considera necessari que es desenvolupin vies de comunicació específiques per arribar a les entitats.

5. Valoració de la sessió del Consell (Diana)

Els participants als CB també tingueren la possibilitat d'indicar el seu nivell de satisfacció envers la sessió a la qual havien assistit. La valoració es feia de manera genèrica, havent d'indicar el grau de satisfacció en una escala del 20 (molt poc satisfet) al 100 (molt satisfet), plasmada en forma de diana. Tot i això, també s'incorporà al full un espai perquè qui ho volgués pogués comentar qualsevol qüestió relacionada amb el CB.



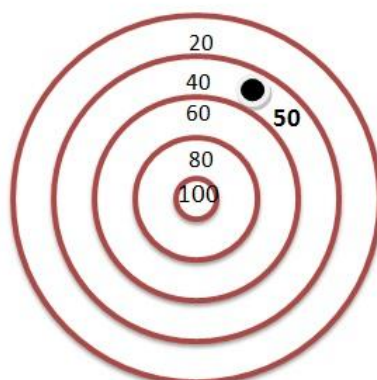
En termes generals, el 4,90% dels participants han puntuat amb un 100 (molt satisfet) la sessió dels CB, un 31,37% han marcat el 80, un 25,49% han plasmat el seu grau de satisfacció al 60, el 21,56% ha optat per marcar el 40 i el 14,70% restant ha puntuat el Consell amb un 20 (molt poc satisfet).

Valoració mitjana de la sessions dels CB (20 molt poc satisfet/100 molt satisfet)
Elaboració pròpia

Si ens fixem en les valoracions a cada un dels Consells, podem observar que el més ben valorat és de La Vila Olímpica, que compta amb un 13% de persones molt satisfetes (100) i un 40% de participants que han marcat el 80. Per contra, el CB menys ben valorat és el del Clot i Camp de l'Arpa del Clot, que compta amb un 20% de les persones molt poc satisfetes (20) i un 30% d'assistents que han marcat el 40.

Els comentaris que s'han plasmat a l'apartat obert són diversos i reflecteixen algunes de les necessitats de cada un dels Consells. Algunes de les observacions recollides durant el **Consell de Barri del Clot i Camp de l'Arpa del Clot**, esmenten que hi ha d'haver un major control del funcionament del CB i de les intervencions, sobretot entorn d'aquelles que es fan repetitives, s'allarguen massa o no s'ajusten al tema tractat. També es destaca la necessitat de fomentar i incentivar la participació dels veïns.

Mitjana de satisfacció envers la sessió del CB al Clot i Camp de l'Arpa del Clot (20 molt poc satisfet/100 molt satisfet)



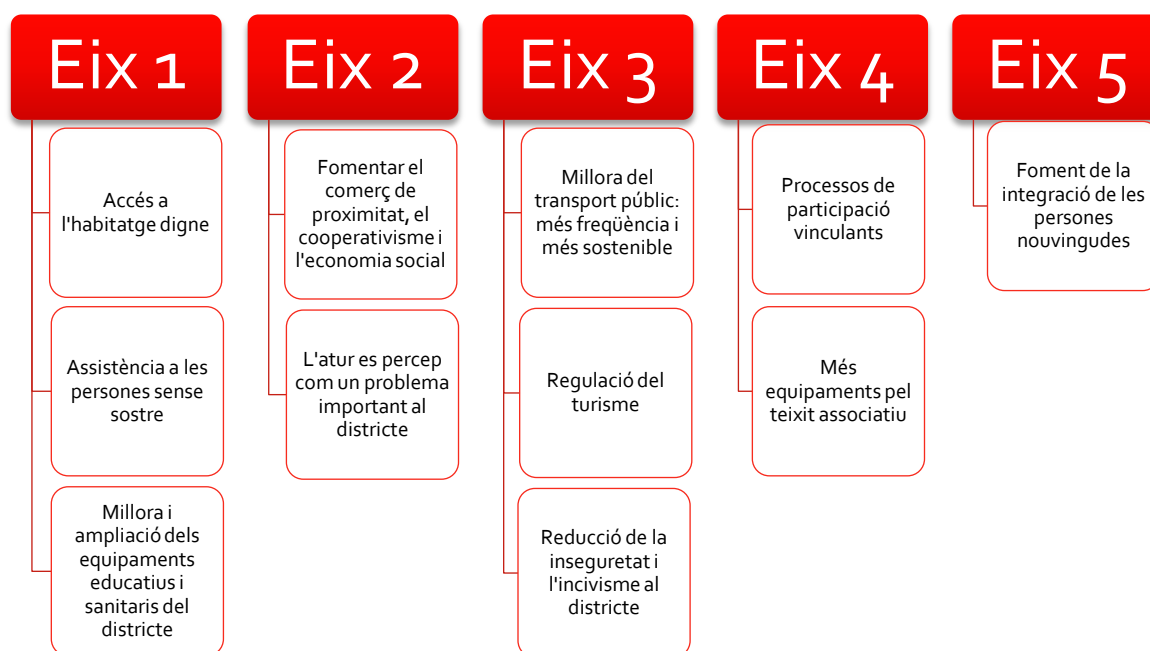
Elaboració pròpia

RECULL D'APORTACIONS AL PAM-PAD

Al llarg dels diversos CB del Districte de Sant Martí, es recopilaren diverses propostes relacionades amb l'elaboració del Pla d'Actuació Municipal i del Pla d'Actuació de Districte. En aquest apartat farem un breu resum de les principals propostes i idees que aportaren els veïns i veïnes del Clot i Camp de l'Arpa del Clot. En primer lloc presentem quin és el punt de vista dels barris sobre el model de districte i el model de ciutat. Posteriorment, farem una posada en comú de les propostes o demandes presents a tots o a la majoria de barris del districte, per tal de detectar l'existència de plantejaments i problemàtiques comunes.

En termes generals als Consells de Barri del Districte de Sant Martí ...

Podem apreciar que, si bé és cert que una part important de les aportacions fetes al llarg dels CB sobre el desenvolupament del PAM i el PAD aborden qüestions molt específiques de cada barri, concentrades sobretot en el tercer eix, també podem observar moltes problemàtiques i propostes comunes a tots o a la majoria dels Consells. El següent esquema mostra un recull dels principals temes que s'han mostrat transversals a tot al districte.



Elaboració pròpia

Consell de Barri del Clot i Camp de l'Arpa del Clot

	PAM	PAD
Eix 1. Drets Socials	<ul style="list-style-type: none"> • Garantir l'accés a l'habitatge digne • Garantir els drets socials a tothom 	<ul style="list-style-type: none"> • Millorar el manteniment dels equipaments públics dedicats a ensenyament i sanitat • Necessitat d'un Centre Obert per a infants i joves • Impulsar la col·laboració del districte amb ONG's de caràcter social • Habilitar el local de l'Escola Antoni Balmanya per a poder fer-ne ús • Obertura de la residència Alchemika • Atenció als assentaments de subsaharians de Consell de Cent/Dos de Maig
Eix 2. Nou Model Econòmic	<ul style="list-style-type: none"> • Treballar per un model econòmic més just 	<ul style="list-style-type: none"> • Fomentar el petit comerç al barri
Eix 3. Ciutat Sostenible	<ul style="list-style-type: none"> • Reduir la contaminació acústica de la ciutat • Promoure el transport públic i sostenible 	<ul style="list-style-type: none"> • Generar espais adaptats per a gossos • Millorar la seguretat a algunes zones del barri • Túnel de Castillejos a Sant Joan de Malta • Regulació dels pisos turístics i del turisme • Reduir contaminació ambiental • Ampliar la freqüència de l'autobús 92 • Autobús entre els Hospitals de l'Esperança i l'Hospital del Mar • Revisió de la durada dels semàfors Glòries • Campanya de desratització • Baldeig nocturn
Eix 4. Democràcia Oberta	<ul style="list-style-type: none"> • Fomentar la participació a la ciutat 	<ul style="list-style-type: none"> • Creació d'una sala per a la cultura popular al barri • Fomentar els processos participatius al barri, i fer-los amb caràcter vinculant
Eix 5. Ciutat Compromesa amb el País, Europa i el Món	-	-

Elaboració pròpia.

Taula de propostes del CB del Clot-Camp de l'Arpa

ç

En el cas del CB del Clot i Camp de l'Arpa del Clot, es prioritzen els aspectes relacionats amb els **drets socials** i la **reconfiguració de la ciutat**. En aquest cas també es redueixen sensiblement les propostes relacionades amb el nou model econòmic de Barcelona. Els eixos 4 i 5 segueixen sent els que compten amb un menor nombre d'aportacions.

Pel que fa al primer eix, bona part de les demandes es centren en la millora i la construcció dels equipaments relacionats amb la prestació de serveis públics. Es destaca la necessitat de noves escoles i instituts per tal de satisfer la demanda educativa del barri. Per altra banda, **l'accés a l'habitatge** es manté com un dels elements més

rellevants d'aquest primer eix, juntament en adoptar mesures per garantir l'accés universal i de qualitat a **l'educació i a la sanitat**. També podem percebre demandes específiques dels barris, com la construcció d'un CAP a Alchemika, o la necessitat d'adaptar el soterrani de l'Escola Antoni Balmanya per a poder-hi fer activitats.

Les propostes sobre el nou model econòmic de la ciutat mantenen les consideracions ja fetes a altres consells de barri. Així doncs, es planteja desenvolupar una economia on s'impulsi el **comerç de proximitat**.

De la mateixa manera que en els CB exposats anteriorment, bona part de les propostes plantejades a l'eix 3 estan centrades en la rehabilitació i el manteniment de zones concretes del barri i el districte, tot i això, també podem trobar reivindicacions d'àmbit municipal, com el de **reduir la contaminació acústica** de la ciutat o la **reducció del trànsit privat**, amb la intenció de reduir la contaminació i fomentar un transport públic més eficient i sostenible.

Pel que fa a les demandes més centrades en els barris, algunes de les més recurrents són la necessitat d'**habilitar espais pels gossos**, fer un parc infantil o una **zona verda davant l'Escola Antoni Balmanya**, o la remodelació d'alguns carrers per tal de facilitar els desplaçaments a peu, com és el cas dels Carrers Mallorca i València.

Per altra banda, també es posa sobre la taula la problemàtica dels **pisos turístics sense regulació**, o la **manca de seguretat i presència policial** a determinades zones, com als Antics Encants o el C/ Indústria.

Les propostes i reclamacions del quart eix es centren, en gran mesura, en el **foment de la cultura popular i el teixit associatiu**. En aquest sentit, es planteja el desenvolupament d'equipaments adequats per l'ús de les entitats i associacions. Pel que fa a la participació política, s'esmenta la necessitat que els **processos participatius tinguin caràcter vinculant**.

Resum de les propostes recollides segons Eixos del PAM – PAD

	EIX					Total
	Drets socials	Model econòmic	Ciutat sostenible	Democràcia oberta	Compromís amb el món	
Clot i Camp de l'Arpa del Clot	16	3	35	3	0	57
% sobre el total del CB	28.1%	5.3%	61.4%	5.3%		100.0%
Total Districte	137	49	233	39	12	470

Elaboració pròpia

Recull d'aportacions sobre el PAM-PAD

EIX	PRIORITAT (1,2,3)	PROPOSTA	CODIFICACIÓ
1	1	Aconseguir un real i òptim manteniment dels equipaments públics dedicats a ensenyament i sanitat (escoles, instituts, etc.). Ex: no poden haver-hi escoles amb goteres.	Serveis públics
1	1	Equipaments. CAP. Alchemika (habitatge públic de lloguer)	Serveis públics
1	1	Pla d'usos concensuat amb els barris	
1	1	Centre Obert per a infants i joves	Educació i lleure
1	1	Drets socials	Drets socials
1	1	Drets socials, sanitat, serveis socials	Drets socials
1	1	Col·laboració Districte - ONG's de caire social	Drets socials
1	1	Derechos sociales. Sanidad-salud, vivienda y servicios sociales.	Drets socials
1	1	Drets socials per a tothom: sanitat, educació, habitatge, gestió pública i obertura de la residència Alchemika.	Drets socials
1	1	Auditori, cinema, escola bressol i centre integral d'FP	Serveis públics
1	1	Més escoles, llars d'infants i instituts públics als districtes	Serveis públics
1	2	Habitatge públic i de lloguer	Habitatge
1	2	Utilització del local de dins de l'Escola Antoni Balmanya per la falta d'espais que hi ha a dins del centre. S'han de fer obres al local per a poder-ne fer ús	Educació
1	2	Dins a l'Escola Antoni Balmanya deixar en condicions d'ús un subterrani que actualment existeix i no es pot utilitzar	Educació
1	1	Habitatge social per a persones necessitades	Habitatge
1	2	Equipaments: CAP, Escola Bressos, Auditori	
2	3	Nou model econòmic	Model econòmic
2	3	Donar suport als petits comerços del barri i aconseguir un model econòmic més just	Model econòmic
2	3	Nou model econòmic	Model econòmic
3	1	Convertir el Carrer Freser davant la porta de l'escola Antoni Balmanya en un espai per a nens i zona verda	Espai públics
3	1	Les persones	
3	1	Urbanitzar de forma definitiva amb un espai verd per a nens i nenes la zona de davant l'Escola Antoni Balmanya (C/Freser, 101)	Espai públic
3	1	Tener en cuenta las necesidades de los perros. Espacio para correr y relacionarse. CORRECAN	Espai públic
3	1	Un parc per lleure pels gossos, on abans estaven situats "els encants vells" hi ha molt terreny i considero la necessitat que l'Ajuntament ho contempli.	Espai públic
3	1	Acabar d'urbanitzar com a zona verda el triangle que s'ha tancat provisionalment davant l'escola Antoni Balmanya (C/Freser) amb l'objectiu de solucionar la sortida dels infants de l'escola.	Espai públic
3	1	Millorar la vorera del passatge Roura entre Indústria i Còrsega. Una persona amb cadira de rodes o amb el carret de la compra amb prou feines pot passar.	Espai públic
3	2	Seguridad personal en ciertas zonas. Antics encants.	Seguretat
3	2	Una ciutat menys sorollosa	Convivència i civisme
3	2	Vigilància a les places del barri i a alguns passatges.	Seguretat
3	2	Una ciudad sostenible. Medio ambiente y movilidad: transporte público	Mobilitat

3	2	Fer projecte i dur-lo a terme a l'espai de l'Escola Balmanya per poder-ho utilitzar ja que manquen espais a l'escola	Espai públic
3	2	Medi ambient: pacificació i reducció del trànsit privat. Contaminació: reducció de la mateixa amb mesures dràstiques. Sorolls produïts pel trànsit: insonorització dels motors de les motos. Busos elèctrics.	Medi ambient
3	2	La seguretat a la zona del Carrer Indústria, a l'alçada de Còrsega és pràcticament inexistent. No he vist mai cap guàrdia urbà patrullant a peu	Seguretat
3	2	Sostenible	
3	2	Les persones	
3	2	Reducció dels desplaçaments amb vehicles privats. No als carrers- "carretera" com Mallorca o València. No a un barri on no es pot caminar.	Mobilitat
3	2	Reducció del trànsit i la contaminació ambiental	Mobilitat
3	2	Millora del transport públic	Mobilitat
3	2	Túnel de Castillejos a Sant Joan de Malta. Prioritzar les inversions en temes del barri	Infraestructures
3	3	A causa del tancament de Freser els semàfors de Freser - Indústria - Trinxant no estan ben sincronitzats i hi ha conductors que els passen en vermell	Mobilitat
3	3	Fer equipaments pel barri del pàrquing que hi ha actualment entre Freser, Trinxant, St. Antoni, Marta Claret i Navas	Equipaments públics
3	3	Movilidad y transporte	Mobilitat
3	3	Acondicionar el Carrer Bassols i altres carrers com Carrer Muntanya	Remodelació
3	3	Evitar la turistització de la zona	Convivència i civisme
3	3	Baixar preu del transport públic	Mobilitat
3	3	Les persones	
3	3	Prohibició dels pisos turístics en habitatges de veïns. Reducció del turisme, hotels i pisos turístics	Convivència i civisme
3	3	Reduir a la zona d'Indústria - Còrsega la contaminació generada pel trànsit	Medi ambient
3	3	Contenció dels equipaments turístics. No a un "barri de turistes".	Convivència i civisme
3	2	Democràcia oberta, una ciutat sostenible	
3	3	Una ciudad democrática y abierta: entidades, participación, asociaciones, etc.	Democràcia
3	1	Túnel Castillejos	Infraestructures
3	1	CC La Farinera	Equipaments públics
3	3	Menys cotxes i més transport públic	Mobilitat
4	2	Sala per a la cultura popular per a gestió dels actes grans de cultura popular i solidaritat del barri	Espais de participació
4	1	Seguir processos de participació ciutadana per poder prioritzar necessitats, i que les conclusions s'apliquin de veritat. Vinculants.	Democràcia
4	2	Més convocatòries de Consells de Barri	Democràcia

DEVOLUCIÓ

Es preveu fer devolució dels resultats de les diferents dinàmiques desenvolupades en el marc dels Consells de Barri a través de:

- Els correus electrònics que la gent ha facilitat per a aquest efecte
- En el taulells dels equipaments on es van fer els Consells de Barri
- En la pàgina web del districte
- En el proper Consell de Barri
- Al resum d'acords de cada Consell de Barri

ANNEX 1. Qüestionari sobre el nou funcionament del Consell de Barri

QÜESTIONARI SOBRE EL NOU FUNCIONAMENT DELS CONSELLS DE BARRI



El Consell de Barri, segons normativa del 2 octubre de 2009, és l'òrgan de participació territorial en totes les qüestions referents al barri, òrgan per informar-se i opinar sobre les qüestions més importants que afecten al barri. És a dir, és el canal de participació ciutadana en el desenvolupament de polítiques de proximitat i convivència, per aprofundir en la cohesió social i la qualitat de vida del barri. Volem que els Consells de Barri siguin veritables espais de participació del conjunt de la ciutadania; per aconseguir un millor funcionament us demanem la vostra opinió i les vostres propostes.

Podem donar resposta al qüestionari en format virtual a l'enllaç: <http://ow.ly/UbdZO>. Disposeu fins el 20 de novembre per fer-nos arribar les vostres respostes online.

Com hauria de funcionar el Consell de Barri?

Indica quin és el teu grau d'acord respecte les següents descripcions.

1 gens d'acord

5 molt d'acord

Les entitats i associacions del barri poden presentar els seus projectes al Consell per demanar el suport al veïnat.

1 2 3 4 5 NS/NC

Les principals propostes debatudes al consell de barri s'han de portar al Plenari de Districte.

1 2 3 4 5 NS/NC

Els Consells de Barri han de ser espais únicament informatius.

1 2 3 4 5 NS/NC

Al Consell de Barri no s'han de tractar temes d'interès individual sinó temes col·lectius del barri.

1 2 3 4 5 NS/NC

És adequat agrupar en una sessió diferents Consells de Barri si així ho aconsellen temàtiques d'interès comú.

1 2 3 4 5 NS/NC

S'ha d'establir un control de temps d'intervenció, tant per regidors/es com per les entitats i veïnat.

1 2 3 4 5 NS/NC

Al Consell no s'accepten comentaris xenòfobs. El moderador retirarà la paraula a qui els faci.

1 2 3 4 5 NS/NC

Valora la utilitat de l servei d'acollida d'infants durant el Consell de Barri (1 gens útil; 5 molt útil)

1 2 3 4 5 NS/NC

QÜESTIONARI SOBRE EL NOU FUNCIONAMENT DELS CONSELLS DE BARRI



Respecte els horaris per convocar els Consell de Barri, quina franja horària s'adapta més a les teves necessitats personals? (2 hores de duració aprox.) (marca només 1 opció)

- 18:00 h
- 19:00 h
- 20:00 h
- Altre. Especificar _____

Respecte el retorn de la informació tractada, consideres que caldria fer la devolució a les persones assistents i no assistents vinculades al Consell a través de (marca totes les que consideris)

- Notícia a la web del Districte
- Correu electrònic
- Taulell d'anuncis
- Altre. Especificar _____

Consideres que és cabdal la inclusió del ordre del dia en els cartells de la convocatòria del Consell de Barri?

- Sí
- No
- NS/NC

Quins altres aspectes consideres que s'haurien de tenir en compte per una òptima participació?

Finalment, ens podries indicar en quin barri resideixes?

- Camp de l'Arpa del Clot
- El Clot
- Sant Martí de Provençals
- La Verneda i la Pau
- El Parc i la Llacuna del Poblenou
- Provençals del Poblenou
- El Besòs i el Maresme
- El Poblenou
- La Vila Olímpica del Poblenou
- Diagonal Mar i el Front Marítim del Poblenou

Moltes gràcies per la teva participació.