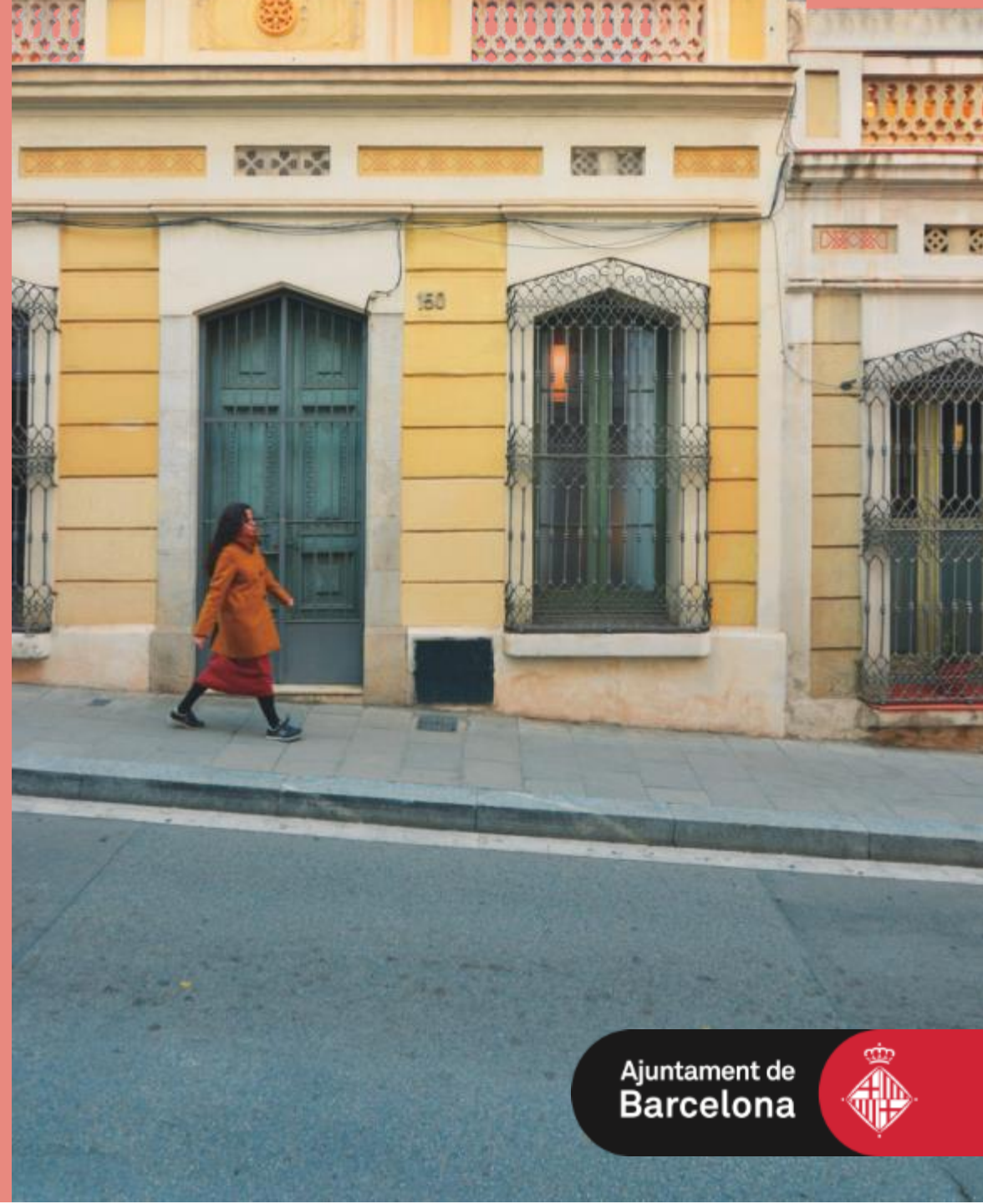


# BARCELONA, CIUTAT PATRIMONI

Taula de Patrimoni  
12 de gener de 2023



Ajuntament de  
Barcelona



# **Noves eines normatives**

- **Modificació ORPIMO**
- **Impuls legislatiu**



# Noves eines normatives

## Modificació ORPIMO

- La modificació ha consistit en unificar el règim dels enderrocs per a totes les actuacions de demolició i aplicar en tots els casos el règim de llicència
- S'ha completat el procés d'aprovació de la modificació:
  - ✓ Data aprovació de la Modificació de l'ORPIMO per part del Plenari: 30 setembre 2022
  - ✓ Publicació de la modificació BOP: 28 octubre 2022
  - ✓ Entrada en vigor: 29 octubre 2022
  - ✓ Publicació de text consolidat: 2 novembre de 2022
- Sol·licituds tramitades:
  - ✓ 2 Comunicats diferits amb Informe d'Idoneïtat Tècnic anterior a l'entrada en vigor:
    - Un per enderroc parcial per substitució de coberta de fibrociment
    - Un amb informe d'idoneïtat tècnica anterior a la modificació
  - ✓ 5 Llicències en tramitació

Règim intervenció	Data d'alta de l'expedient	Adreça	Districte	Descripció obra	Estat
Llicències	10/11/2022	Passeig Mollerussa 3	Sant Andreu	Enderroc edifici	Tràmit
Llicències	30/11/2022	Avinguda Paral·lel 25-27	Sants-Montjuïc	Demolició	Tràmit
Llicències	12/12/2022	Passatge Badal 8	Sants-Montjuïc	Enderroc d'edifici	Tràmit
Llicències	20/12/2022	Carrer Danubi 6-28	Les Corts	ENDERROC EDIFICI INDUSTRIAL.	Tràmit
Llicències	29/12/2022	Ronda Sant Pau 46	Ciutat Vella	ENDERROC D'EDIFICI	Tràmit

# Noves eines normatives

## **Impuls legislatiu**

- **Inclusió protecció activitats en la nova Llei Patrimoni Inmaterial**
- **Inclusió de nova visió i competències municipals en nova Llei Patrimoni**





# Ampliació i millora del Catàleg de Patrimoni

**-FASE 1\_Noves fitxes**

**-FASE 2\_Noves Fitxes**

**-Establiments emblemàtics**

**-Rec Comtal**

**-Actualització catàleg Elements Art Públic**



# Ampliació i millora del Catàleg de Patrimoni

## Fase 1\_noves fitxes

**Data d'aprovació - Febrer 2023**

### **PROTECCIONS INDIVIDUALS**

- 8 NOVES FITXES INDIVIDUALS

### **CASA PROVINCIAL DE LA MATERNITAT**

- 1 MODIFICACIÓ DE LA FITXA CONJUNT
- 14 NOVES FITXES INDIVIDUALS
- 2 NOVES PROTECCIONS INDIVIDUALS

### **CONJUNT DEL POBLE ANTIC DE SANT ANDREU**

- 1 MODIFICACIÓ DE LA FITXA CONJUNT
- 12 MODIFICACIONS DE FITXES INDIVIDUALS
- 457 MODIFICACIONS DE FITXES QUE PASEN A NIVELL C

**Data d'aprovació - Març 2023**

### **CONJUNT LA MODEL**

# Ampliació i millora del Catàleg de Patrimoni

## FASE 1 – Data d'aprovació - Febrer 2023

FITXES NOVES					
ÀMBIT	ELEMENT	DIRECCIÓ	DISTRICTE	NIVELL	PROPIETAT
Nova protecció individual	Casa Paula Canalejos	HOMER 27	5	C	Privat
Nova protecció individual	Llotja de Sant Andreu	PARE MANYANET, 12-40	9	C	Públic
Nova protecció individual	Casa Dolors Alesan de Gibert	PG SANT JOAN 110	2	B	Privat
Nova protecció individual	Antiga Unió Cooperativista Barcelonesa - Parròquia Sant Isidor	COMTE D'URGELL 176	2	C	Públic
Nova protecció individual	Casa de Manuel Camps	SANTA ANNA 26	1	C	Privat
Nova protecció individual	Casa Maria Montaner	BALMES, 63	2	C	Privat
Nova protecció individual	Casa Francesc Bosch i Mas	CARME 76-80	1	B	Privat
Nova protecció individual	Torre Girona	JORDI GIRONA 31	4	C	Públic

# Ampliació i millora del Catàleg de Patrimoni

## FASE 1 – Exemple Fitxa Tipus

Ajuntament de Barcelona

**PLA ESPECIAL DE PROTECCIÓ DEL PATRIMONI ARQUITECTÒNIC I CATALS DEL DISTRICTE 8**

DENOMINACIÓ:	TORRE GIRONA	FITXA CADASTRAL:	84 1808 001
ADREÇA:	Carrer de Jordà Girona, 1-3, 5, 7, 8, 11, 13, 15, 17, 18, 21, 23, 25, 27, 29, 31 // Carrer de Dulcet 12 // Carrer d'Ignasi de Solà-Morales // Rubió 16, 18, 20, 22, 24, 26, 28, 30, 32 // Carrer de Sant Esteban d'Andera 8-22 // Carrer del Gran Capità 2-14 // Plaça d'Enric Gavil 1, 2, 3		
AUTOR:	J. O. Masdeu (la casa), J. Lloret Henricque (ampliació), F. Corra i A. Mú (interior)	NÚM. ELEMENT:	de
EPOCA:	1867-82		
ESTIL:			
DE ORIGINAL:	Casa d'habitatge	DE ACTUAL:	Oficina

**DOCUMENTACIÓ GRÀFICA:**




**DESCRIPCIÓ:**

Casa d'habitatge, o "Casa de Ferrer", que va fer construir Manuel Girona a partir de 1867. Originalment es tractava d'una casa amb planta projectada per J Oriol Masdeu que consistia de planta baixa rectangular, dos pisos amb una torre a una de les façanes. Actualment no es troba cap semblança amb aquest projecte original però es pot veure que d'alguns detalls arcaïcs més tard. Més endavant, el 1909, es van ampliar els terrats i també es van construir diversos pavellons, un finestrall, però d'alguns (actualment desparejats) un mirador per festivity i edifici de cotxetes i quadres al nord de la línia projectada per Enric Saguer. Posteriorment i a partir de 1945 l'edifici va ser ocupat per les monges de Les Religioses de l'Assumpció i es van fer transformacions i ampliacions per tal d'adaptar una escola i seminar religiós. Finalment, a partir de 1990, després d'una reforma interior dels anys 80, els arquitectes F. Corra i A. Mú van reformar els espais per acollir el sector de la UPC i més tard es va transformar la capella, atorgar un pany d'entrada per acollir el supercomputador Manjushree al seu interior.

Ajustament final de la Torre Girona inclou dues parts, la residència de la família Girona i la nova capella, unida a la casa a través d'un vici de dues plantes que s'ajunta a l'altre banda de la capella.

La residència consta d'un edifici de planta baixa i dos pisos amb base rectangular, amb una torre que s'aixeca una planta més i un volum de planta baixa i pilars adossats a la cara oest, davant del finc. Les finestres del cos principal i la torre baixa quadrada en planta baixa, guardades i ampliat amb voladís en planta primera i segon en voladís al pis superior. L'última planta de la torre la petita finestra està apuntal i en la planta baixa del cos base hi ha tres finestres rectangulars amb arcs de mig punt. Totes les cobertes són còncaues i a quatre aigües.

La capella es tracta d'una estructura d'osid neoromànc de planta basilical i absis amb cor a la façana principal. Aquesta té una portada i dos cernils superior i, en la façana sud, el 1990 es construeix un cos de vint-i-dos metres de profunditat al nord de la capella.

El cos central lateral de la capella consta de dues plantes amb finestres rectangulars i coberta còncaua a dues aigües. El cos que connecta amb la casa té una terrassa al primer pis i finestres d'arc apuntal en planta baixa mentre que l'altre ocupa tota l'amplada de l'edifici.

La majoria de les decoracions i acabats originals no són visibles degut als remodelaments tant de guix com de fusta que es van col·locar durant els anys recentis.

**NOTÍCIES HISTÒRIQUES:**

1867-82: Primera construcció de casa de "Ferrer" de l'arquitecte Josep Oriol Masdeu.  
 1888: Construcció dels cossos de cotxetes i quadres, de l'arquitecte Enric Saguer.  
 1945: Les Religioses de l'Assumpció adquiria la finca i adaptat els espais per a escola i seminar religiós.  
 1948: Ampliació global de les dependències que configura l'edifici actual de l'arquitecte Joaquim Lloret Henricque.  
 1954-1956: Ampliació de l'arquitecte Joaquim Lloret Henricque.  
 80s: Diferents ampliacions d'interiors i remodelat.  
 1990-92: Reforma interior de F. Corra i A. Mú per acollir el sector de la UPC i altres serveis.  
 2000: Projecte d'urbanització del jardí fet per IDEM Ingeniería SA.  
 1999-2000: Millora de l'accés i entrada de la capella per adaptar-la les actuals, fet per F. Corra i A. Mú.  
 2008: Camí d'entrada de la capella per acollir el supercomputador Manjushree.  
 2008-15: Construcció del Sistema Supercomputing Centre a la zona nord-est de la finca.

**BIBLIOGRAFIA:**

CAZEMINEVE, Xavier / MASPOCH, Mireia. *Establiments de la finca Torre Girona de Barcelona*. Institut BARCELONA BRONXES, 2022

ESTRUCTURES PORTANTS:	FAÇANES:
FORJATS:	INTERIOR:
COBERTES:	INSTAL·LACIONS AIGUA:
BERVES:	INSTAL·LACIONS ELÈCTRIQUES:

**FOTOGRAFIES:** Xavier Casemineve, Mireia Maspoch  
 Fons COAC

**PLAQUES:** AIGSB

**ALTRES:**

PROPIETAT:	PIBRE:
PLANEJAMENT:	B1236 - E4 (Parc i jardins actuals de càrcter local) B1236 - 7c (Equipaments actuals i de nova creació a nivell metropolità)

**PLA ESPECIAL DE PROTECCIÓ DEL PATRIMONI ARQUITECTÒNIC I CATALS DEL DISTRICTE 8**

DENOMINACIÓ:	TORRE GIRONA	FITXA CADASTRAL:	84 1808 001
ADREÇA:	Carrer de Jordà Girona, 1-3, 5, 7, 8, 11, 13, 15, 17, 18, 21, 23, 25, 27, 29, 31 // Carrer de Dulcet 12 // Carrer d'Ignasi de Solà-Morales // Rubió 16, 18, 20, 22, 24, 26, 28, 30, 32 // Carrer de Sant Esteban d'Andera 8-22 // Carrer del Gran Capità 2-14 // Plaça d'Enric Gavil 1, 2, 3	NÚM. ELEMENT:	de

**NIVELL: CITEJA, AIGSB**

- Manteniment de la volumetria original i dels elements constructius originals d'interès.
- Manteniment i recuperació de les cobertes.
- Restauració de les façanes de la residència de la família Girona eliminant d'elements superposats no originals, manteniment, neteja i recuperació de tots els elements originals (superfícies de pedra, revestiments, esgrafats, absos dels batxons, baranes, elements ornamentals, fontane de totes les sortides, passadissos originals, passadissos de fusta).
- Canvi d'adaptar el mobiliari per a les superfícies i als elements de fusta en base a una interpretació històrica, arquitectònica i paisatgística, basada en el coneixement de la tradició de l'edifici, la diagnosi de l'estat constructiu i les corresponents cotes.
- A l'edifici caldrà recuperar els elements arquitectònics i ornamentals originals d'interès.

# Ampliació i millora del Catàleg de Patrimoni

## Noves proteccions individuals



**Casa Maria Montaner,  
Carrer Balmes 63**



**Casa Dolors Alesan de Gibert,  
Passeig Sant Joan 110**



**Casa Francesc Bosch i Mas,  
Carme 76-80**



# Ampliació i millora del Catàleg de Patrimoni

## Noves proteccions individuals



**Casa de Manuel Camps,  
Carrer Santa Anna 26**



**Antiga Unió Cooperativista Barcelonesa -Parròquia Sant Isidor,  
Carrer Comte d'Urgell 176**

# Ampliació i millora del Catàleg de Patrimoni

## Noves proteccions individuals



**Casa Paula Canalejos,  
Carrer Homer 27**

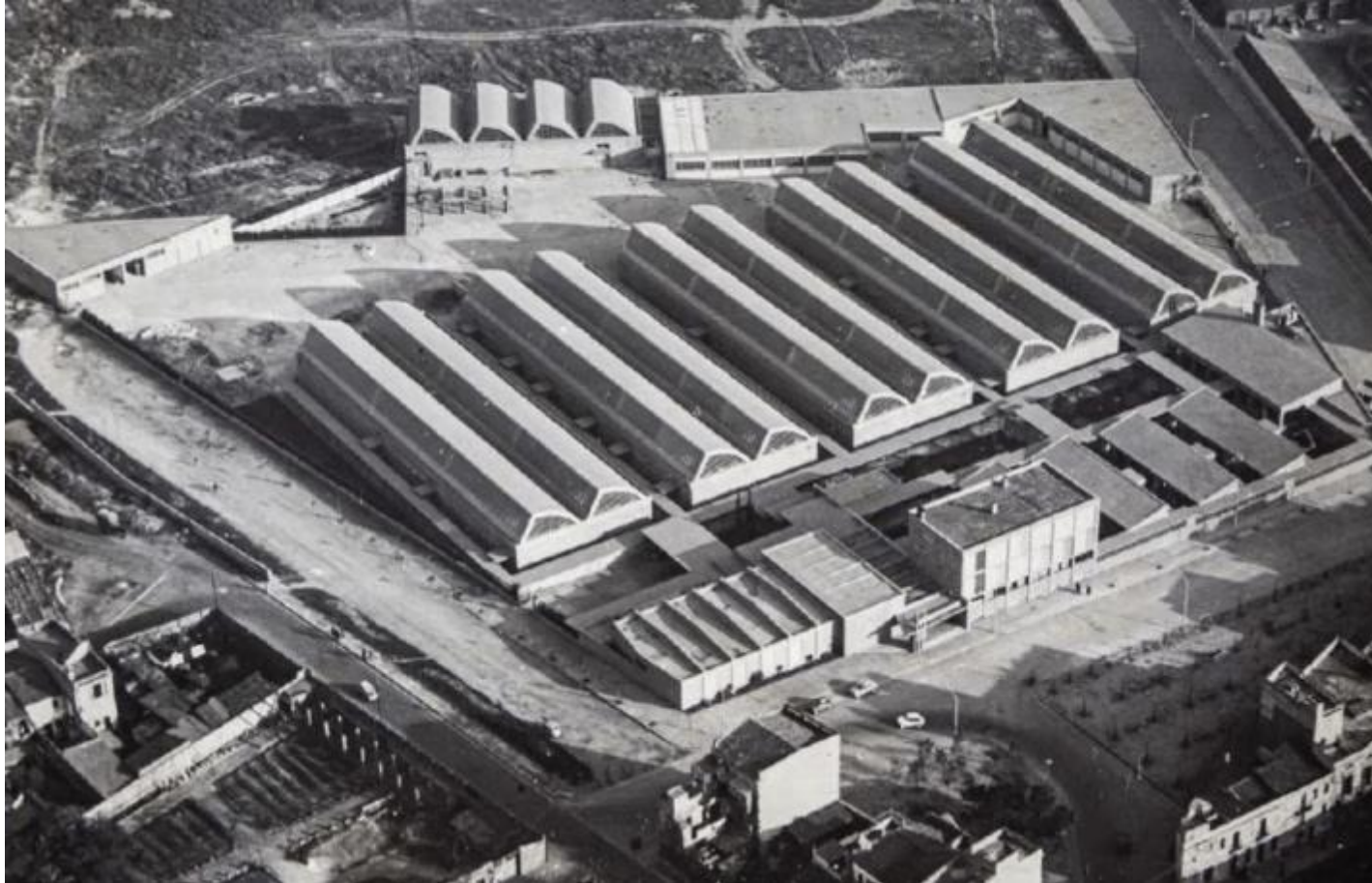


**Torre Girona,  
Carrer Jordi Girona 31**



# Ampliació i millora del Catàleg de Patrimoni

## Noves proteccions individuals



**Llotja de Sant Andreu,  
Carrer Pare Manyanet 12-40**

# Ampliació i millora del Catàleg de Patrimoni

## FASE 1 – Data d'aprovació - Febrer 2023

MODIFICACIÓ FITXES EXISTENTS					
ÀMBIT	ELEMENT	DIRECCIÓ	DISTRICTE	NIVELL	PROPIETAT
Modificació Fitxa	Casa Provincial de la Maternitat	TRAV CORTS, 131-159	4	B	Públic
Modificació Fitxa	Conjunt del Poble Antic	SANT ANDREU	9	C	
	Casa Provincial de la Maternitat	TRAV CORTS, 131-159	4	B	Públic
Nova fitxa	Pavelló Lactància, ara Mestral	TRAV CORTS, 131-159	4	B	Públic
Nova fitxa	Pavelló Desmamats, ara Ave Maria	TRAV CORTS, 131-159	4	B	Públic
Nova fitxa	Pavelló Germanes, ara Olímpia	TRAV CORTS, 131-159	4	B	Públic
Nova fitxa	Pavelló Prat de la Riba	TRAV CORTS, 131-159	4	B	Públic
Nova fitxa	Pavelló Infecciosos Femení, ara Ponent	TRAV CORTS, 131-159	4	B	Públic
Nova fitxa	Pavelló Infecciosos Masculí, ara Llevant	TRAV CORTS, 131-159	4	B	Públic
Nova fitxa	Pavelló Bugaderia, ara Arxiu	TRAV CORTS, 131-159	4	B	Públic
Nova fitxa	Pavelló Calderes, ara Xaloc	TRAV CORTS, 131-159	4	B	Públic
Nova fitxa	Pavelló Cuines, ara Central	TRAV CORTS, 131-159	4	B	Públic
Nova fitxa	Pavelló Dipòsit Cadàvers, ara Garbí	TRAV CORTS, 131-159	4	B	Públic
Nova fitxa	Pavelló Mares Solteres, ara Rosa	TRAV CORTS, 131-159	4	B	Públic
Nova fitxa	Pavelló Clínica Maternal i Policlínic, ara Blau i Annex	TRAV CORTS, 131-159	4	B	Públic
Nova fitxa	Pavelló Dipòsit Carbó, ara Auxiliar	TRAV CORTS, 131-159	4	B	Públic
Nova fitxa	Pavelló Quiosc	TRAV CORTS, 131-159	4	B	Públic
Nova protecció	Pavelló Cambó	TRAV CORTS, 131-159	4	C	Públic
Nova protecció	Pavelló Hèlios	TRAV CORTS, 131-159	4	C	Públic

# Ampliació i millora del Catàleg de Patrimoni

## FASE 1 – Data d'aprovació - Febrer 2023

MODIFICACIÓ FITXES EXISTENTS					
ÀMBIT	ELEMENT	DIRECCIÓ	DISTRICTE	NIVELL	PROPIETAT
Modificació Fitxa	Fitxes individuals Poble antic	SANT ANDREU	9	C	
Modificació Fitxa	Casa Bascònia	BÀSCONIA 42-46	9	C	
Modificació Fitxa	Edifici de Veïns	IGNASI IGLESIAS 154	9	C	
Modificació Fitxa	Casa Burgesa	LLENGUADOC 19	9	C	
Modificació Fitxa	Edifici de Veïns	LLENGUADOC 61	9	C	
Modificació Fitxa	Edifici de Veïns	LLENGUADOC 104	9	C	
Modificació Fitxa	Antiga Casa de Bombers	NEOPÀTRIA 56	9	C	
Modificació Fitxa	Casa Madurell	SÒCRATES 22	9	C	
Modificació Fitxa	Casa Burgesa	SÒCRATES 35	9	C	
Modificació Fitxa	Casa niño	SÒCRATES 65	9	C	
Modificació Fitxa	Casa pagès	VALLÈS 49	9	C	
Modificació Fitxa	Conjunt del Poble Antic	SANT ANDREU	9	C	
Modificació Fitxa	* Llistat Excell (457 Fitxes que pasen a tenir protecció C)				



# Ampliació i millora del Catàleg de Patrimoni

## Modificació fitxes existents – Casa Provincial de la Maternitat



Conjunt Maternitat, Carrer de Sabino Arana 1



Pavelló Lactància



Pavelló Germanes, ara Olimpia



Pavelló Desmamats



Pavelló Prat de la Riba



# Ampliació i millora del Catàleg de Patrimoni

## Modificació fitxes existents – Casa Provincial de la Maternitat



Pavelló Bugaderia, ara Arxiu



Pavelló Infecciosos Masculí, ara Llevant



Pavelló Infecciosos Femení, ara Ponent



Pavelló Cambó



Pavelló Cuines, ara Central



Pavelló Calderes, ara Xaloc



# Ampliació i millora del Catàleg de Patrimoni

## Modificació fitxes existents – Casa Provincial de la Maternitat



Pavelló Dipòsit Cadàvers, ara Garbí



Pavelló Mares solteres, ara Rosa



Pavelló Hèlios



Pavelló Clínica Maternal i Policlínica, ara Blau



Pavelló Dipòsit Carbó, ara Auxiliar



Pavelló Quiosc

# Ampliació i millora del Catàleg de Patrimoni

## Fase 2\_noves fitxes

PROPOSTAS PATRIMONI					
ÀMBIT	ELEMENT	DIRECCIÓ	DISTRICTE	NIVELL	PROPIETAT
Modificació Fitxa	Casa Muñoz-Ramonet	MUNTANER 282	5	C	Públic
Modificació Fitxa	Torre Garcini	XIPRER, 46	7	D-C	Públic
Nova Proposta	Bateria del Turó de la Rovira	MARIÀ LABÈRNIA	7	C	Públic
Nova Proposta	Biblioteca Arús	PG SANT JOAN 26	2	C	Públic
Nova Proposta	Club Natació Barcelona	JOAN DE BORBÓ 93	1	C	?
Nova Proposta	Granja Ritz	TORRENT DE TAPIOLES 7-9	8	C	Públic
Nova Proposta	Pont dels Tres Ulls i galeria subterrània	CAMÍ DE LES QUATRE ESTACIONS	8	C	Públic
Nova Proposta	Mercat Montserrat	VIA FAVÈNCIA 241	8	C	Públic
Nova Proposta	Bloc 19 Can Batlló		3	C	Públic
Nova Proposta - Planej	Baixada de Can Mateu	BAIXADA DE CAN MATEU, 11-13	7	C	Públic
Nova Proposta	Bugaderes d'horta	7b	7	C	Públic
Nova Proposta	Xalet de la Trinitat	CARRER D'AIGUABLAVA	8	C	Públic?



# Ampliació i millora del Catàleg de Patrimoni

## Establiments emblemàtics

### OBJECTIUS DE PLANEJAMENT

Els objectius de la present **Modificació del Pla especial urbanístic de protecció de la qualitat urbana: Catàleg de protecció arquitectònic, històric i paisatgístic dels establiments emblemàtics de la ciutat de Barcelona** mantenen els objectius del vigent Catàleg d'establiments emblemàtics, i serveixen per revisar els establiments objecte de l'actual revisió, que són les **bodegues tradicionals de barri**. Amb la voluntat d'integrar els valors d'alguns d'aquests establiments es proposa incorporar una nova categoria de protecció que ha de permetre incloure establiments que continguin elements de caràcter ambiental.



- Incloure al Catàleg de protecció arquitectònic, històric i paisatgístic dels establiments emblemàtics de la ciutat de Barcelona vigent aquelles **bodegues** afectades per la suspensió de llicències que es determini que tenen **valors patrimonials, paisatgístics i ambientals** a protegir.
- Identificar quins elements fan que siguin mereixedores de catalogació i definir i regular les intervencions permeses en cada cas. Aquesta regulació forma part de l'apartat **Intervencions de la fitxa de Catàleg** corresponent a cada establiment.
- Revisar la delimitació dels **Àmbits d'Intervenció** als que els és d'aplicació el Títol 3 de la normativa, referents a les mesures de reforç i manteniment de la convivència, per a incloure altres àmbits de **teixit tradicional** de la ciutat de Barcelona.

La modificació del PE es va aprovar inicialment l'octubre del 2020.

# Ampliació i millora del Catàleg de Patrimoni

## Establiments emblemàtics

### REVISIÓ DE LES BODEGUES QUE FORMEN PART DEL CATÀLEG DE PATRIMONI:

- Es proposa ajustar el títol de la categoria de protecció E3 pel següent, “Categoria **E3**: Establiments amb elements **d’interès paisatgístic**” per tal d’homogeneïtzar els títols de totes les categories i,
- Es proposa afegir una **nova categoria de protecció E4** amb el títol de “Categoria E4: Establiments amb elements d’interès **ambiental**”. Aquesta categoria abasta aquells establiments que tenen un arrelament important de caire social en el seu entorn, que conserven elements d’interès ambiental i que contenen factors d’originalitat vinculats amb la història dels usos i costums antropològics de la vida social dels barris o amb algun esdeveniment o element històric que pugui donar sentit a la seva conservació com a element de memòria.

S’han incorporat **2 nous establiments** a la categoria de protecció **E2** i en la nova categoria de protecció **E4** es proposa incorporar **9 nous establiments**.

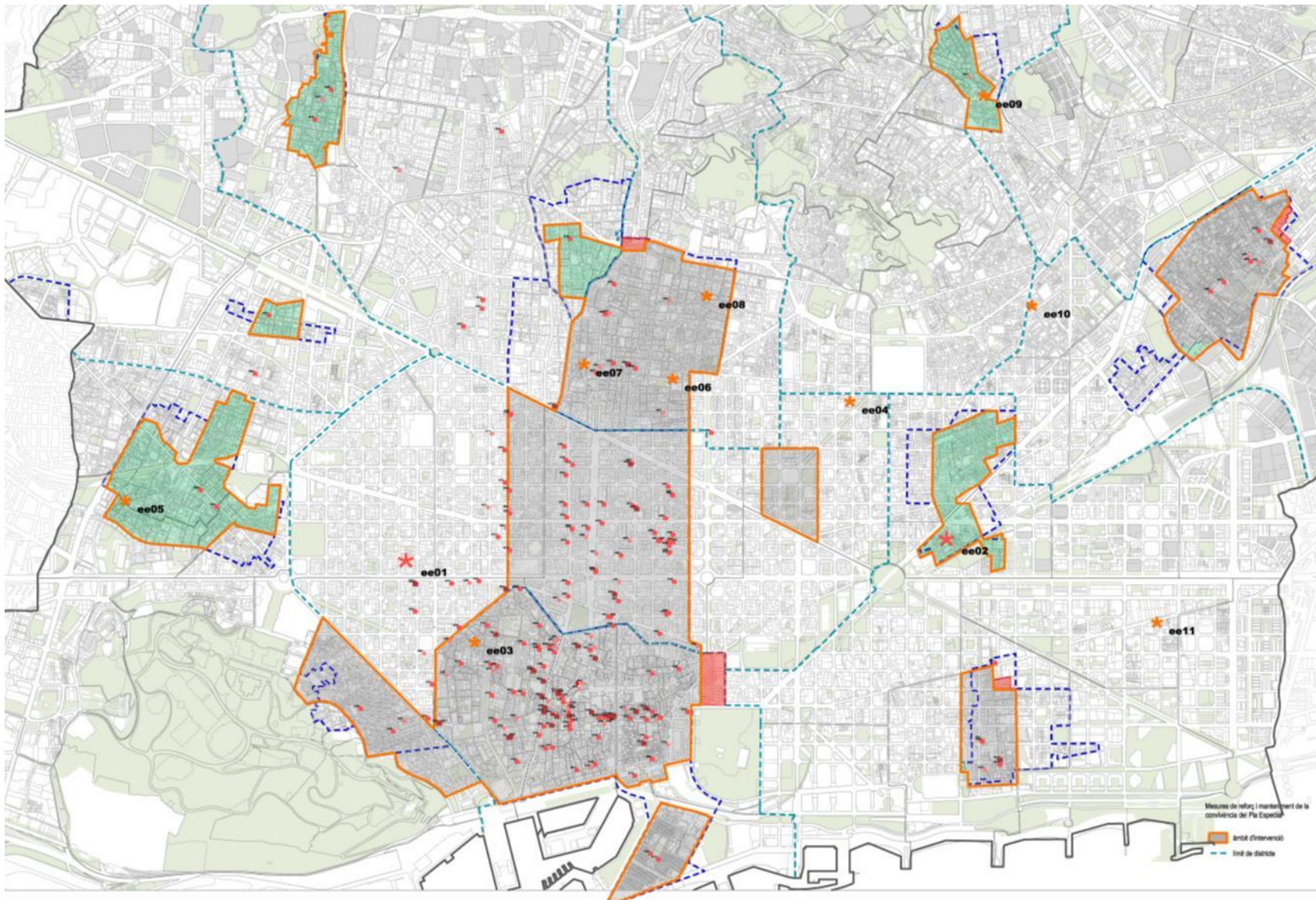


NOM DE L'ESTABLIMENT	DTE	ADREÇA	PROPOSTA MOD. PE
Bodega Vendrell	02	C Diputació	110 E2
Bodega Sopena	10	C Clot	55 E2
Bar del Toro	01	C Sant Gil	2 E4
Celler Miquel	02	C Castillejos	345 E4
Bodega Salvat	03	C Sagunt	51 E4
Bodega Marín	06	C Milà i Fontanals	72-74 E4
Bodega Quimet	06	C Vic	23 E4
Bodega Manolo	06	C Torrent de les Flors	101 E4
Bodega Massana	07	C Horta	1 E4
Bodega Lluís	09	C Pinar del Rio	74 E4
Bodega J. Cala	10	C Pere IV	460 E4



# Ampliació i millora del Catàleg de Patrimoni

## Establiments emblemàtics



Amb l'objectiu d'afavorir una millora del **paisatge urbà**, ajustos del redactat del **Títol Segon** de la normativa del pla de protecció vigent sobre les característiques dels **tancaments** dels locals (persianes).

Es proposa una **ampliació dels Àmbits d'Intervenció**.

Es proposa incloure altres àmbits de teixit tradicional de la ciutat de Barcelona.

A aquests àmbits d'intervenció els son d'aplicació les regulacions establertes en el **Títol Tercer** de la normativa, relatiu a les **Mesures de reforç i manteniment de la convivència**, on es regula, entre d'altres, l'**agrupació de locals** en planta baixa.

# Ampliació i millora del Catàleg de Patrimoni

## Rec Comtal

- Pla Director del Rec Comtal – Gener 2023
- Manual de aplicació i criteris d'intervenció i de interpretació del Rec Comtal – Març 2021
- Modificació puntuals dels plans especials de protecció del patrimoni del Rec Comtal – Gener 2023



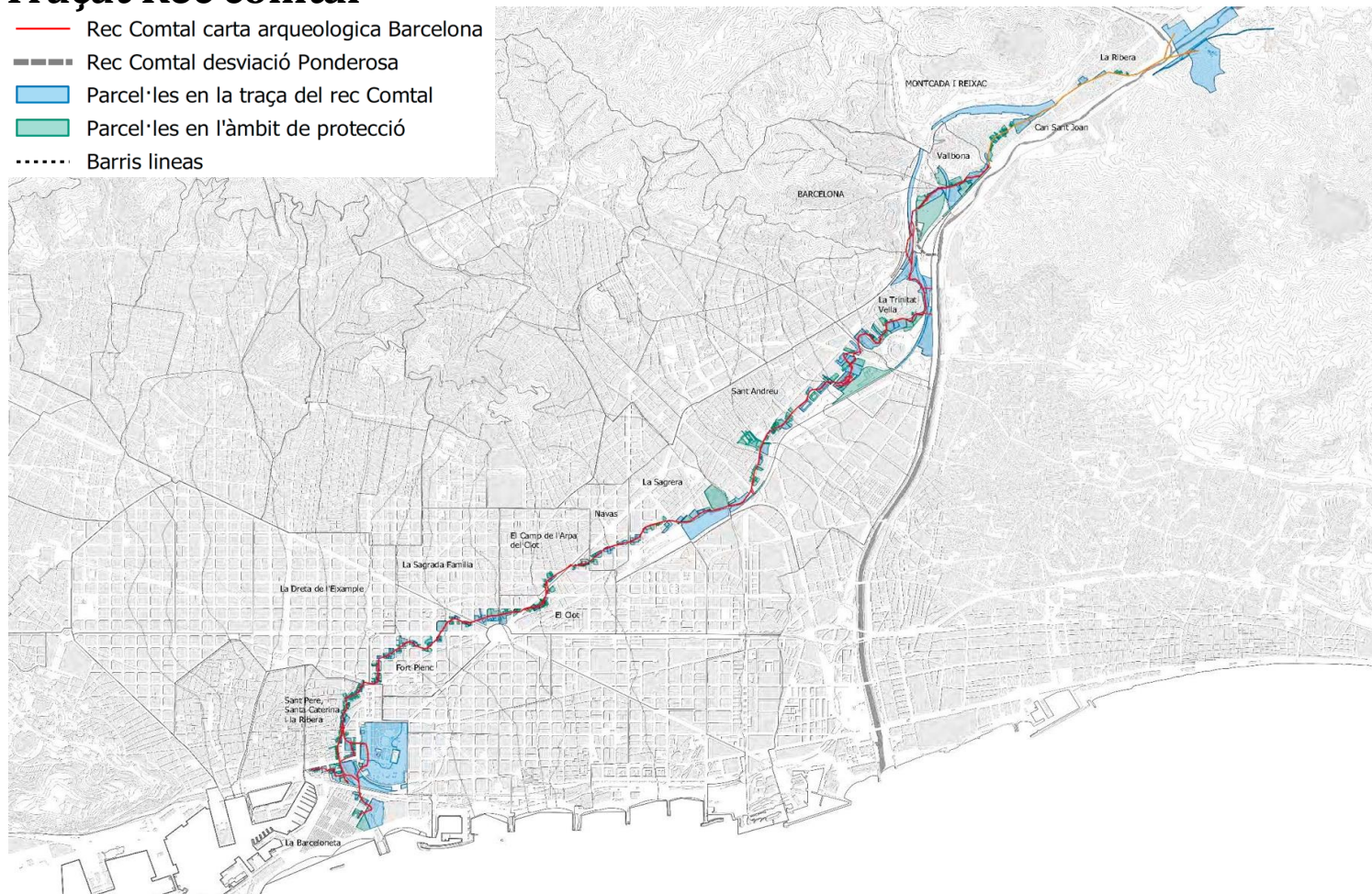


# Ampliació i millora del Catàleg de Patrimoni

## Modificació puntual dels PEPPAHA al traçat del Rec Comtal Objectius de la Modif. Puntual dels Catàlegs

### Traçat Rec comtal

- Rec Comtal carta arqueologica Barcelona
- Rec Comtal desviació Ponderosa
- Parcel·les en la traça del rec Comtal
- Parcel·les en l'àmbit de protecció
- ..... Barris lineas



La traça del Rec Comtal té una longitud de 14,56km. Dins el terme municipal de Montcada i Reixac se situen els seus primers 2.656m i a la ciutat de Barcelona 11.901m. Dins de la ciutat el traçat travessa 5 districtes i 11 barris.

Actualment, el traçat i els elements de la infraestructura del Rec Comtal, com a element patrimonial, disposa sols d'alguna protecció en alguna part del seu recorregut però no disposa de cap tipus de protecció global.

El present document de planejament vol respondre, d'una banda, a incorporar una visió global del Rec Comtal i, de l'altra, establir unes mesures cautelars dirigides a la seva preservació i conservació.

Com a treball previ al present pla especial s'ha redactat el citat Pla Director del Rec Comtal.



# Ampliació i millora del Catàleg de Patrimoni

## Modificació puntual dels PEPPAHA al traçat del Rec Comtal

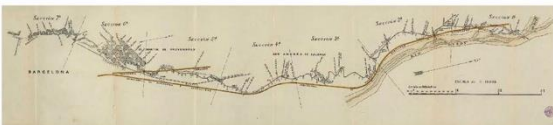
### Fitxa de protecció

DENOMINACIÓ	Rec Comtal	FITXA CADASTRAL:	---
ADREÇA:	Des del C/ Reixago a Montcada, passant per Valibona, Trinitat Vella, Sant Andreu del Palomar, La Sagrera, Navas, El Clot, Camp de l'Arpa del Clot, Sagrada Família, Fort Plenc, Sant Pere, Santa Caterina i La Ribera i fins a Barceloneta.		
AUTOR:	Desconegut	NÚM. ELEMENT:	1 de 4
EPOCA:	Aqüeducte romà: segle I dC - VII dC Rec Comtal: segle IX dC - XXI dC		
ESTIL:			
ÚS ORIGINAL:	Infraestructura hidràulica per a molins d'aigua i reg	ÚS ACTUAL:	Reg als Horts de la Ponderosa, desaparegut o museístic en la resta

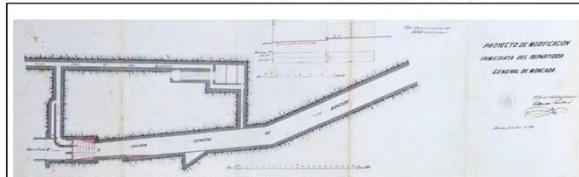
#### DOCUMENTACIÓ GRÀFICA:



Plànol dels terrenys de cultiu que es regaven amb les aigües de l'Acequia Real, 1836, de Tomàs Soler i Ferrer/ FULL 2 Sant Andreu (Font: Arxius de la Corona d'Aragó.)



"Planos de la Acequia Condal y sus minas: Minas de aguas potables en el rio Besòs, jurisdicción de Montcada, para la acequia condal y abastecimiento de Barcelona" de 1760 (Font: Cartoteca de l'Institut Cartogràfic i Geològic de Catalunya)



Plànol històric de la divisió en tres parts del canal d'aigua captada a la Mina de Montcada. Un terç es derivava per abastir l'aqüeducte de Montcada (aigua de boca) i dos terços abastien el Rec Comtal.



Plànol històric del traçat de Mina d'abastiment d'aigua potable al Rec Comtal i la ciutat de Barcelona, on s'hi veuen els dos branques de captació (Font: Cartoteca de l'Institut Cartogràfic i Geològic de Catalunya)



Reglament d'aigües del Rec Comtal (Font: Arxius Municipals de Sant Andreu, 1846)



Horts a Valibona (Font: fotografia d'autor desconegut, anys 50)



Molí de Sant Andreu (Font: fotografia de Tomàs Fàbregas, 1940)



Fàbrica de Can Pellicer, el carrer Cinca (Font: fotografia de Tomàs Fàbregas, 1933)



Molí fariner de Sant Andreu (Font: Fons d'Institució Catalana, 1917)



Rec Comtal al Passeig de Torres i Bages (Font: fotografia de Tomàs Fàbregas, 1920)

#### DESCRIPCIÓ:

L'aigua està relacionada amb molts aspectes de la vida, per tant, d'acord amb les diferents demandes econòmico-culturals de les societats del passat podrem esperar estructures hidràuliques especialment adaptades. Per tant, l'estudi de l'aigua, el seu ús i la seva conducció i emmagatzematge és bàsic per l'estudi de la societat que la fa servir i la transforma. No es pot plantejar l'estudi del Rec o de l'aqüeducte que el va precedir sense emmarcar-los dins del context històric i del tipus de ciutat i economia que els van bastir, ja que són trets vinculats pel desenvolupament de les diverses canalitzacions i dels seus usos.

El Rec Comtal és la infraestructura hidràulica més singular de la història de Barcelona, juntament amb el seu predecessor l'aqüeducte romà. Són tres les fonts bàsiques per emprendre el seu estudi: les evidències físiques –el que resta o el que s'ha pogut documentar en les intervencions arqueològiques, els documents o escrits historiogràfics, i, finalment, les representacions gràfiques, tant planimètriques com fotogràfiques. La informació que se n'extreu de cada una és diversa, però alhora complementària, i ajuda a poder reconstruir part del seu traçat i la seva morfologia. Tota aquesta informació ha estat recollida al Pla Director del Rec Comtal, i queda sintetitzada amb aquesta fitxa.

No coneixem com seria el primitiu Rec, donat que al llarg del mil·lenni de la seva existència ha patit diverses remodelacions i refetes. El que es pot dir és que era un gran canal a cel obert, d'una amplada que variava segons el traçat. Els murs fets de carreus de pedra de Montjuïc, units amb morter de calç. El fons de terra natural, sense cap recobriments especial. Al llarg del recorregut hi havia ponts, la majoria de pedra, però en podrien haver de fusta, que facilitaven el seu creuament. Un dels límits era un mur construït, com s'ha assenyalat, l'altre una mena de platja que ajudava a difondre l'aigua cap els camps de conreu. Per l'arqueologia s'ha pogut documentar que el Rec es netejava amb certa regularitat, cosa que fa que no es conservin materials del primer moment de la seva construcció.

Així mateix hi ha una gran quantitat d'elements hidràulics relacionats amb el Rec, canals distribuïdors, cases de canals de pas, escales, etc... que també han d'estar protegits conjuntament amb l'estructura principal del canal. Un dels trets que defineix el Rec és que es tracta d'un gran canal a cel obert, amb un gran cabdal d'aigua, la qual cosa es va fer per poder fer funcionar els molins que es van bastir al seu redós. La construcció de molins va anar en augment, fins que al segle XIII es coneix un total de vint-i-u molins fariners al llarg del Rec. El Rec, no només feia anar molins, a la zona de Sant Andreu, al segle XII també s'hi va construir una farga, la qual era propietat de la Canònica i la seva funció era reparar les eines del camp de tots els pagesos de més de la meitat del pla de Barcelona. Aquesta farga es trobaria, aproximadament a la zona on es creuen el Rec amb la nomenada Riera d'Horta, i funcionava amb l'energia hidràulica del Rec.

Els molins que funcionaven amb l'aigua del Rec, no només eren moliners, ja que també n'hi havia de drapers, els quals varen anar en augment al llarg de la vida de la sèquia i, fins i tot, de pólvora (un de ben documentat, que posteriorment serà conegut com Molí de Dormidor, és el situat extramurs a les proximitats del portal Nou que apareix documentat a la cartografia històrica des del segle XVII).

#### NOTÍCIES HISTÒRIQUES SOBRE LA CONSTRUCCIÓ:

"Al llarg de diverses fonts documentals i historiogràfiques es dona per suposat un origen romà del Rec Comtal. Relació normal, donat la coincidència de traçat de les dues conduccions, l'aqüeducte i el Rec. Aquest origen romà queda reflectit fins i tot als informes que al final del segle XIX i principis dels XX redacten la comunitat de regants i l'Ajuntament, pels litigis entorn a la propietat i ús de l'aigua. És difícil, encara hores d'ara, ubicar exactament l'inici de la construcció del Rec Comtal. Hi ha diverses hipòtesis, la més extensa de les quals ens diu que era obra del comte Mir, el germà petit del comte de Barcelona Borrell II, a principis de la segona meitat del segle X".

"Serà al llarg del segle XI quan l'ús del Rec es generalitza, especialment a partir de la segona meitat com queda reflectit a la documentació. Els molins que s'abasteixen del Rec comencen a proliferar, des de la zona de Sant Andreu, concretament de Finestrelles, cap al Clot i dins de l'actual Ciutat Vella, a l'entorn del

monestir de Sant Pere de les Puelles".

"El que si que queda clar és que no es pot separar els processos de la construcció del Rec, amb la inutilització de l'aqüeducte romà, ja que no podem parlar de desaparició del mateix".

"Cal assenyalar que on es van produir més canvis en relació a la forma i traçat del Rec, va ser dins de la ciutat, on va funcionar com un carrer – canal, passant a ser una estructura coberta en part, i sovint amb grans ponts com el que es pot veure dins del Born o els que es van documentar a l'excavació de l'avinguda de Vilanova, excavats els anys 2008 i 2009 i, recentment, al passeig de Lluís Companys. Menció a banda és la gran remodelació que va patir el Rec arran de la construcció de la Ciutadella, que va comportar un canvi important tant del Rec com de la seva desembocadura al mar".

"El Rec, però, també servia com a sistema de regadiu, com el seu mateix nom indica, ja que feia funcionar tot un sistema de sèquies al llarg del seu recorregut. El terreny propi a la ciutat comtal, en un moment donat és conegut com l'hort i vinyet", nom que prové dels conreus que hi havia a l'entorn de la ciutat. Per tal de tenir una bona horta, és necessari un reg constant".

"El Rec neix a l'indret conegut com pous de Montcada, molt similar a l'origen de l'aqüeducte romà. Ara bé, a la zona del Molí de Sant Andreu, el recorregut del Rec divergeix clarament del de l'aqüeducte romà, ja que el Rec es situa perpendicular a la vessant al seu pas pel molí mentre que l'aqüeducte, documentat arqueològicament, continua amb un traçat remarcadament recte paral·lel a la vessant. Així mateix, molt a prop de l'actual creuament del carrer de Roger de Flor i del carrer d'Ausiàs March, el Rec Comtal gira brusquement cap al sud-est, perpendicular a la vessant, en direcció al Molí del Clot situat uns 150 metres pendent avall. En un altre punt, el Rec gira brusquement vers el sud, perpendicular a la vessant, en direcció al molí Dormidor o de la pólvora, mentre que l'aqüeducte romà manté un descens més gradual, adaptant-se al passar entre el camí de Sant Adrià i el d'Horta, i continua resseguint la pendent fins a encaixar amb el pilar de Magdalenes 25".

"Aquests canvis de trajectòria del Rec probablement resultaven d'utilitat per al seu aprofitament per les diverses instal·lacions molineres ja que permetrien que l'aigua baixés amb una major energia i per tant fos millor aprofitada pel molí".

"Pel que fa al Rec Comtal la seva funció principal no era conduir aigua de boca a la ciutat, car a època medieval la majoria d'aigua per beure dins de la ciutat s'aconseguia mitjançant pous, a Barcelona hi ha una gran quantitat d'aigua freatica de bona qualitat, que ha estat utilitzada al llarg de la història. El propòsit fonamental del Rec era fer moure els molins ubicats al llarg del seu recorregut, regar les terres, abastir nous espais productius amb molta necessitat d'aigua, com les carnisseries, o les adoberies, etc... i, potser en darrer terme i segurament en poca quantitat, l'aigua de boca".



# Ampliació i millora del Catàleg de Patrimoni

## Modificació puntual dels PEPPAHA al traçat del Rec Comtal

### Fitxa de protecció

**BIBLIOGRAFIA:**

Centre d'Estudis Ignasi Iglésies. El Rec Comtal: passat, present i futur. Centre d'Estudis Ignasi Iglésies, 2018. I.

Gisbert, Meritxell. "La cartografia dels terrenys de la Granota i el Joncar i del Rec Comtal, 1756-1836." Estudis sobre la cartografia de Barcelona: del segle XVIII al XXI: Els mapes d'una ciutat en expansió, Ajuntament de Barcelona: Institut Cartogràfic i Geològic de Catalunya, 2014, pp.56-73.

JAUMOT I BISBAL, Miquel. "El Rec Comtal. Les infraestructures de l'aigua a Tocar Del Besòs." Treballs de La Societat Catalana de Geografia, 79, June 2015, pp. 325-30, <http://revistes.iec.cat/index.php/TSCG/article/viewArticle/138072>.

MARCH, Enric H. El Rec Comtal: 1.000 anys d'història. Ajuntament de Barcelona: Viena edicions, 2016. I.

Martin Pascual, Manel. "Breu història d'una infraestructura hidràulica mil·lenària del Pla de Barcelona: el rec Comtal, segle X-segle XX." Finestrelles, no. 10, Dec. 2010, pp. 139-41, <http://www.raco.cat/index.php/Finestrelles/article/view/214572>.

Marugan Vallvé, C. M. "El Rec Comtal i El Regadiu Medieval a Sant Andreu de Palomar: Assaig d'aproximació Paleopaisatgística." III Congrés d'Història de Barcelona: Ponències i Comunicacions, 1993, pp. 281-85.

MIRÓ I ALAIX, Carme. "El Rec Comtal." Tota La Sagrera, no. 164, abril 2016, p. 9, [https://issuu.com/avviasagrera/docs/tota\\_la\\_sagrera\\_num\\_164\\_abril\\_2016/1](https://issuu.com/avviasagrera/docs/tota_la_sagrera_num_164_abril_2016/1).

"El rec comtal: com l'aigua dibuixa la ciutat." V Congrés d'Arqueologia medieval i moderna a Catalunya: actes: volum 1. monogràfic La ciutat, vol. 1, Institut de Cultura. Ajuntament de Barcelona; Associació Catalana per a la Recerca en Arqueologia Medieval (ACRAM), 2015, pp. 21-38.

Miró i Alaiix, Carme, and Héctor A. Orenge. "El Rec Comtal. Espai, temps i escala." Auriga: revista de divulgació i debat del món clàssic, no. 82, July 2016, pp. 6-10.

Monguilló Cortés, Estibaliz. "Carrer de Sant Adrià, 21b-23 / 24-32." Anuari d'Arqueologia i Patrimoni 2012, no. 2012, 2014, p. 145.

Orti, Pere. "El Rec Comtal de La Barcelona Medieval." La Revolució Del Agua: De La Ciudad Preindustrial a La Metròpoli Moderna, 1867-1967, ICUB, Museu d'Història, 2011, pp. 21-25.

Pous i Serra, Martí. "Entorn del Rec Comtal (II): Aproximació al contingut del fons documental dipositat a l'Arxiu Municipal del districte de Sant Andreu." Finestrelles, no. 4, 1992, pp. 133-51, <http://www.raco.cat/index.php/Finestrelles/article/view/211513>.

Pous i Serra, Martí. "Un passeig nostàlgic pel Rec." Finestrelles, no. 1, Nov. 2010, pp. 107-26, <http://www.raco.cat/index.php/Finestrelles/article/view/211354>.

Sáenz de Pablo, P. "El Rec Comtal." Finestrelles, no. núm. 13, 2005, pp. 221-45, <http://www.raco.cat/index.php/Finestrelles/article/view/214663/294231>.

SOBERÓN, Mikel, and Antoni FERNÁNDEZ. "El tram final del Rec Comtal: condicionants i aprofitaments poliorcètics." V Congrés d'Arqueologia medieval i moderna a Catalunya: actes: volum 1. monogràfic La ciutat, vol. 1, Institut de Cultura. Ajuntament de Barcelona; Associació Catalana per a la Recerca en Arqueologia Medieval (ACRAM), 2015, pp. 271-80.

SOBERÓN RODRÍGUEZ, Mikel. "Pla de Palau." Anuari d'Arqueologia i Patrimoni 2010, no. 2010, 2011, pp. 70-73.

Travesset i Queraltó, Magí. "El Subministrament d'aigua a La Barcelona Romana." Forat Del Vent: Revista de Cultura de Sant Andreu de Palomar, 2007, p. 4 p. E14, E14.

"Origen del rec comtal i del subministrament d'aigua a la Barcelona de l'època romana." Finestrelles, no. 13, Dec. 2010, pp. 41-71, <http://www.raco.cat/index.php/Finestrelles/article/view/214653>.

ESTRUCTURES PORTANTS:		FAÇANES:	
FORJATS:		INTERIOR:	
COBERTES:		INSTAL·LACION S AIGUA:	
SERVEIS:		INSTAL·LACION S ELECTRICITAT:	

FOTOGRAFIES:		PLANOLS:	
ALTRES:			

PROPIETAT:	Pública i privada
PLANEJAMENT:	PGM i modificacions del PGM 5 (sistema viari), 6a, 6b i 6c (parcs i jardins urbans), i altres sistemes: 3, 3-6b, 3-7b, 4, 5b, 7a, 7a-6b, 7b, 7b-5b, 7c, 7hd, 8a, 9, 12, 13, 13a, 13a-6b, 13b, 15, 17/6 i 18

<b>NIVELL DE PROTECCIÓ</b>
NIVELL D: per a tot el recorregut, inclòs l'espai de protecció de 10 metres a banda i banda, que no tingui una protecció reflectida a les fitxes individualitzades.
Davant la troballa d'alguna resta del Rec caldrà avisar al Servei d'Arqueologia que procedirà a realitzar un treball de prospecció i documental així com una valoració i posada en valor de les restes.
Si s'escau, s'establirà un nivell de protecció adient a la seva vàlua mitjançant el corresponent document legal.

### Nivell de protecció

Nivell D: per a tot el recorregut, inclòs l'espai de protecció de 10 metres a banda i banda, que no tingui una protecció reflectida a les fitxes individualitzades.

Davant la troballa d'alguna resta del Rec caldrà avisar al Servei d'Arqueologia que procedirà a realitzar un treball de prospecció i documental així com una valoració i posada en valor de les restes. Si s'escau, s'establirà un nivell de protecció adient a la seva vàlua mitjançant el corresponent document legal.



# Ampliació i millora del Catàleg de Patrimoni

## Actualització Catàleg Elements Art Públic

L'objectiu d'aquesta tasca és obtenir un inventari únic de les diferents peces d'art públic de la ciutat i dotar de protecció a les peces que actualment no es troben dins del Catàleg i que pel seu valor cultural, històric o formal, mereixen ser protegides, amb el criteri i validació del Consell d'Art Públic. Es proposa:

Catalogar elements mitjançant l'**ampliació de fitxes existents.**



1078-2 *Àngel*, Vicenç Navarro, 1947

Element en façana de l'**església de Sant Sever**  
(Fitxa Catàleg 1341)

Catalogar peces mitjançant la creació d'una **fitxa nova.**



1096-1 *La Barca*, Gabriel Alabert, 1961

Desplaçar elements que per la seva naturalesa té sentit incloure'ls a l'**Inventari d'Elements Ornamentals** i no a l'**Inventari d'Art Públic.**



1223-1 *Orfeó Català*, Desconegut, 1981

# Teixits Històrics

-Estudis de Paisatge

-PE Clot – Camp de l'Arpa



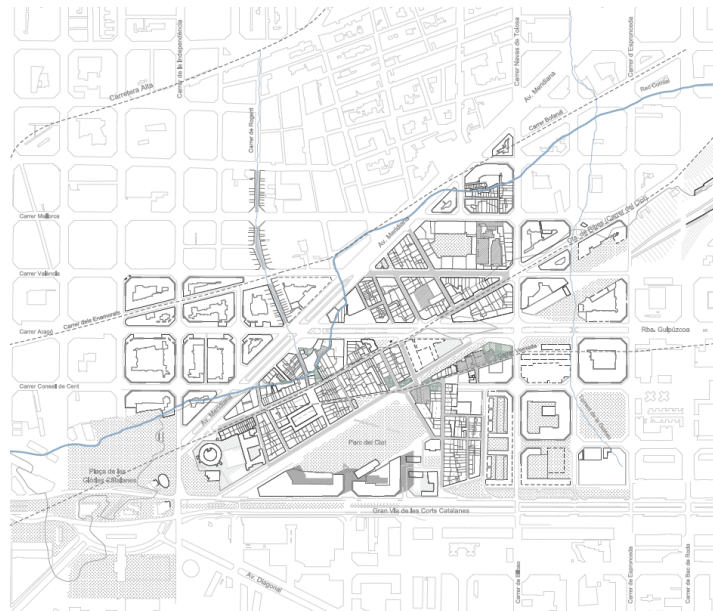
# Teixits Històrics

## Estudis de Paisatge

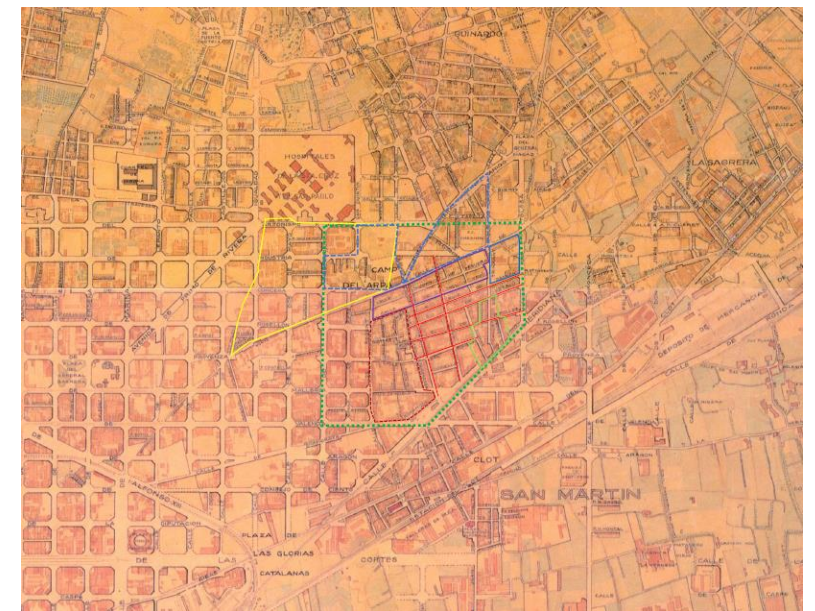
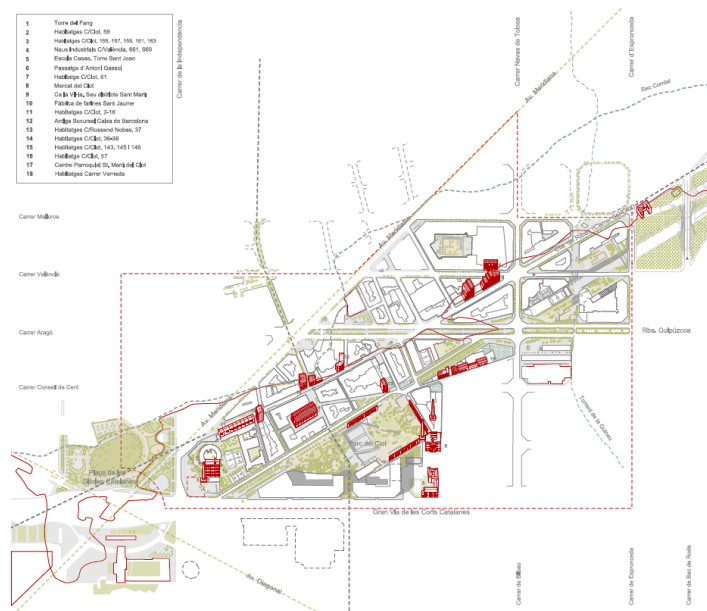
Els estudis de paisatge analitzen i estudien el territori d'una manera profunda i des de diversos vectors: història, la forma, l'ús i la percepció. Fruit d'aquest anàlisi se'n deriven reflexions i propostes d'intervenció per millorar i tenir cura del paisatge i posar-lo en valor.

És una eina especialment útil per al coneixement i protecció del patrimoni entès de manera àmplia.

L'objectiu és tenir eines per orientar les futures actuacions sobre el territori analitzat.



Estudi de Paisatge del Clot



Estudi de Paisatge de Camp de l'Arpa



# Teixits Històrics

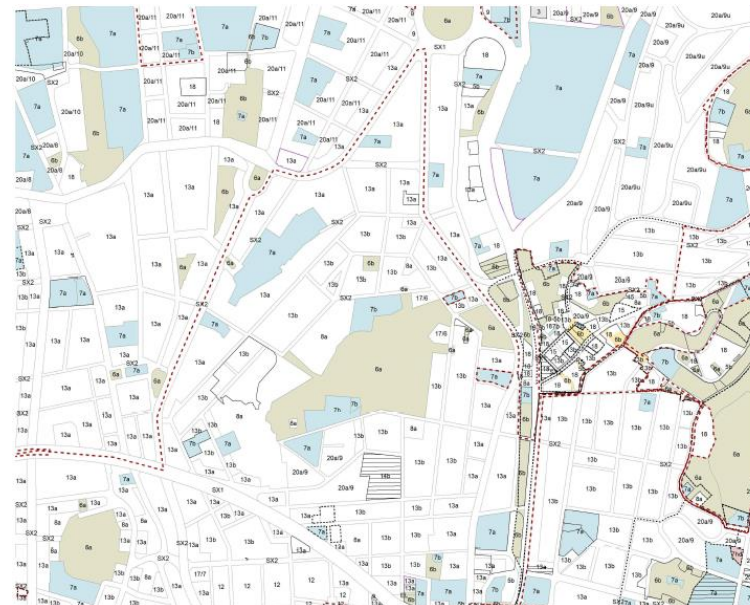
**Estudis de Paisatge en redacció:**  
(entrega març 2023)

Clot  
Camp de l'Arpa  
Bon Pastor  
Putxet  
Sants

**Estudis de Paisatge 2023:**  
En estudi conjunt IMPU, patrimoni i planejament.



Estudi de Paisatge de Bon Pastor



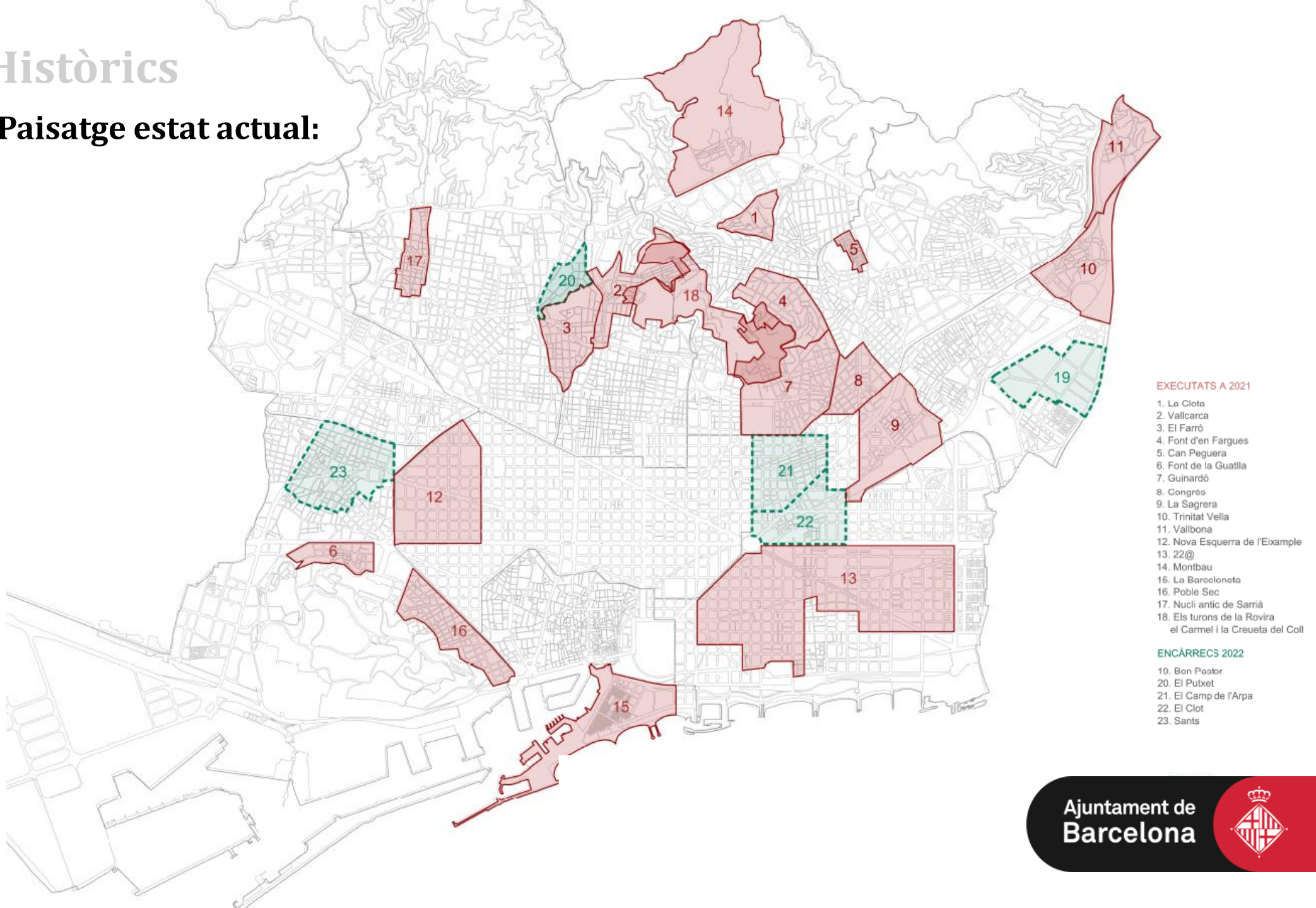
Estudi de Paisatge de Putxet



Estudi de Paisatge de Sants

# Teixits Històrics

## Estudis de Paisatge estat actual:

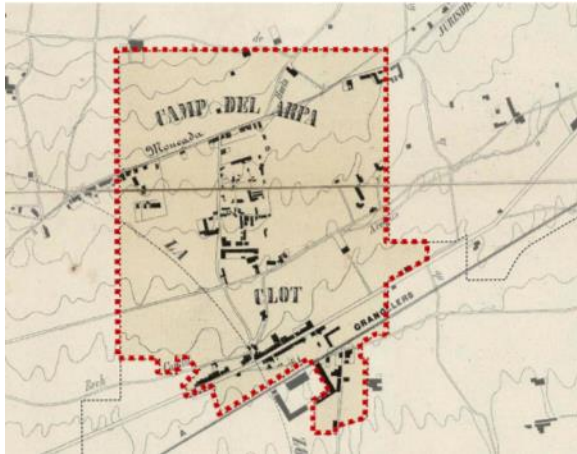




# Teixits Històrics

## MPGM Camp de l'Arpa – Clot

### Evolució històrica



Plànol Ildefons Cerdà  
Any 1861



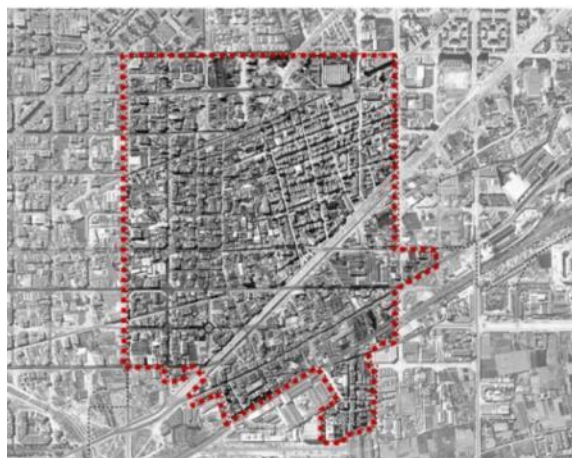
Plànol Pere Falqués  
Any 1887



Plànol J.M. Serra  
Any 1890



Plànol Martorell  
Any 1943



Fotografia aèria  
Any 1956



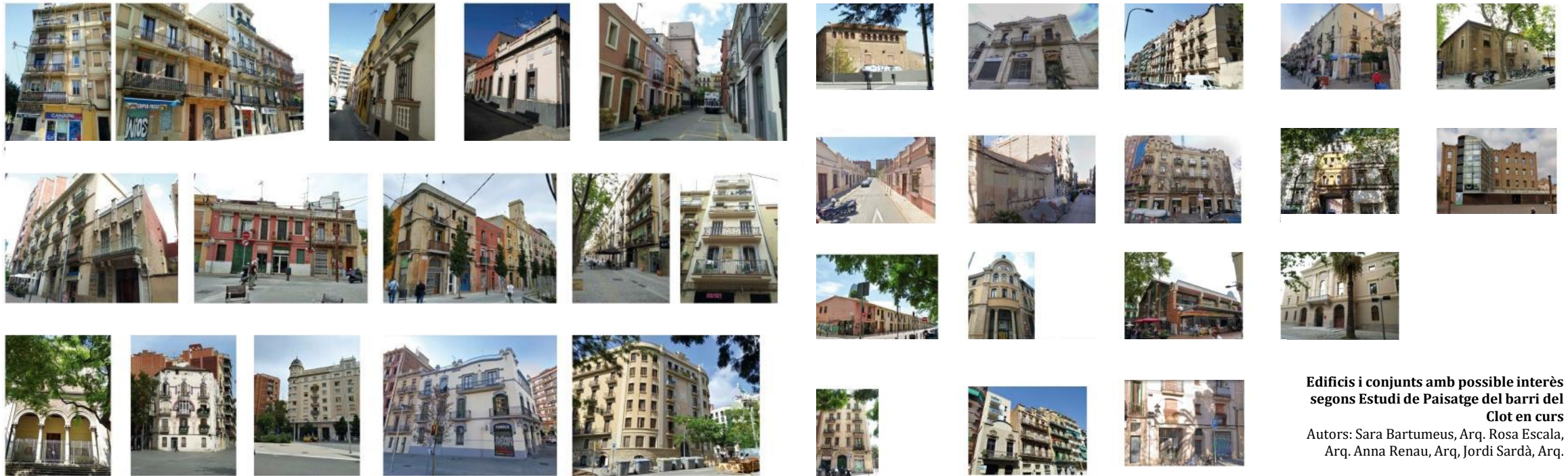
Fotografia aèria actual  
Actualitat



# Teixits Històrics

## MPGM Camp de l'Arpa – Clot

### Diagnosi



Edificis i conjunts amb possible interès segons Estudi de Paisatge del barri del Clot en curs

Autors: Sara Bartumeus, Arq. Rosa Escala, Arq. Anna Renau, Arq. Jordi Sardà, Arq.

- **Els edificis que històricament han perviscut i conformat l'evolució del teixit**, especialment els que podem considerar amb valors patrimonials - catalogats o no- **preserven els seus trets significatius**, sense masses alteracions notables. Hi ha, però, algunes construccions que presenten lesions o patologies en diferents graus d'incidència.
- **Les afectacions urbanístiques** que, des de la promulgació del PGM es mantenen vigents en l'àmbit **han permès la pervivència de tipologies característiques** que des de mitjan del segle XIX han conformat el teixit edificatori del Camp de l'Arpa i el Clot. Tot i algunes pèrdues d'edificis notables, es pot afirmar que les tipologies més significatives per entendre la formació dels fronts tradicionals com cases de rengle o edificis de renda tradicionals, a partir de composicions neoclàssiques, eclèctiques i noucentistes, s'han preservat.

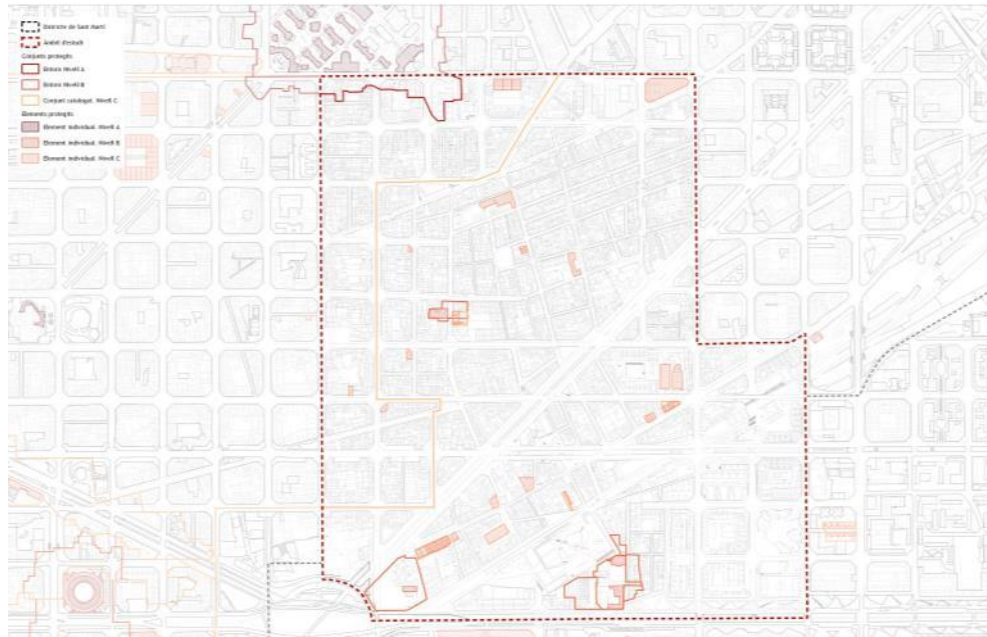


# Teixits Històrics

## MPGM Camp de l'Arpa – Clot

### Línies de treball

**1. Posada en valor del patrimoni existent.** Els valors i identitat específica dels barris d'El Camp de l'Arpa i El Clot justifica la necessitat d'endegar un pla que permeti superar la catalogació a nivell puntual actualment existent, i possibiliti reconèixer les traces, les preexistències, les pervivències i el caràcter dels barris.



Catalogació actual

**2. Millora de l'encaix del teixit tradicional amb el planejament**  
Establir criteris i accions dirigides a millorar l'encaix amb el planejament urbanístic per tal d'equilibrar els valors socials, estètics, simbòlics i ecològics que concorren en aquest àmbit.

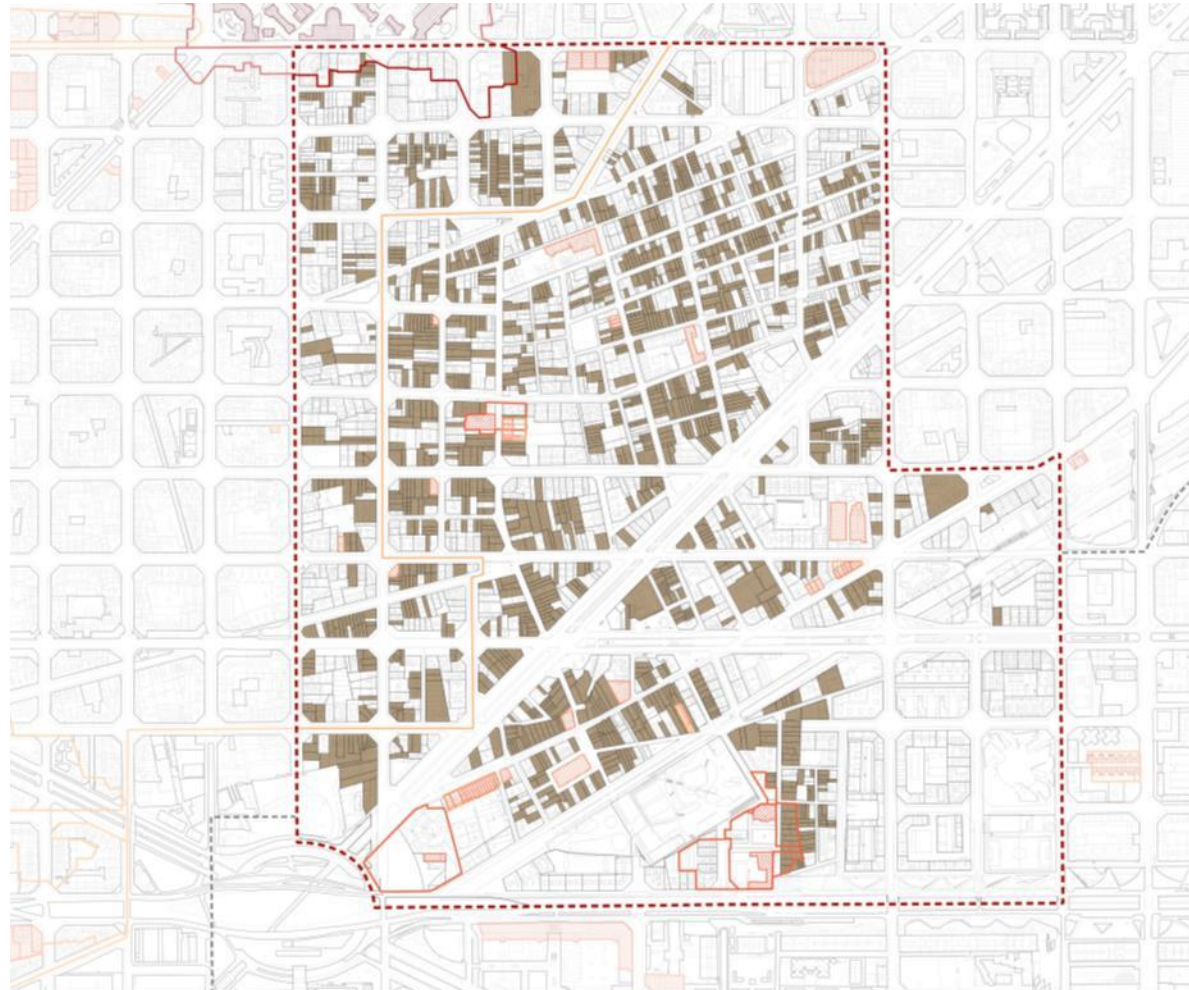


Planejament vigent

# Teixits Històrics

## MPGM Camp de l'Arpa – Clot

### Objectius



- 1. Identificar i protegir els edificis i els conjunts més rellevants.**
- 2. Establir les mesures necessàries per a la preservació dels béns pels seus valors singulars.**
- 3. Conservar el caràcter general dels barris d' El Camp de l'Arpa i El Clot pels quals es proposa una regulació arquitectònica i paisatgística en coherència amb els valors històrics de l'àmbit delimitat.**
- 4. Afavorir les actuacions de rehabilitació enfront a la substitució.**

#### LLEGENDA

- Districte de Sant Martí
- - - Àmbit MPGM
- Teixit històric
- Teixit contemporani
- Sense dades

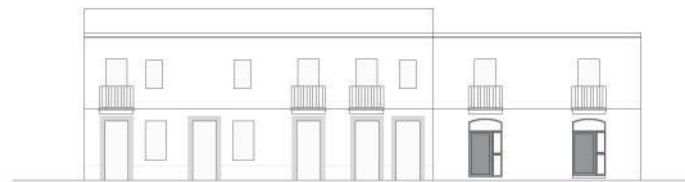
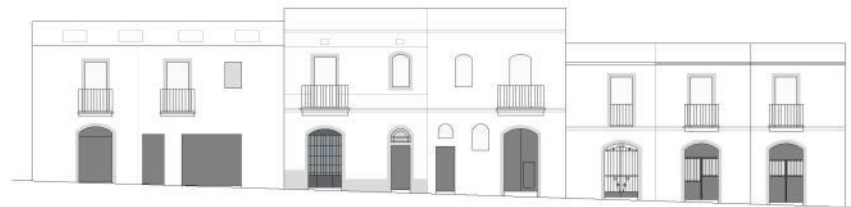




# Teixits Històrics

## MPGM Camp de l'Arpa – Clot

### Proposta



- **Identificar els ambients urbans remarcables** atenent a valors de continuïtat tipològica, compositiva i d'integració edificatòria i/o assimilació a un teixit amb relleu qualitatiu sense distingir si les edificacions, individualment o com a conjunt.
- **Determinar jeràrquicament uns eixos o vials de referència, uns ambients amb la presència important de l'espai públic, uns fronts d'edificació característics que anomenarem com a "tradicionals", així com les unitats tipològiques i edificatòries que determinen conjunts;** els tipus morfològics característics a nivell individual i altres construccions o elements on es puguin atribuir valors particulars i que configuren anònimament àrees homogènies del Camp de l'Arpa i el Clot, per damunt d'exemples notables d'arquitectura amb valors exclusivament individuals.



# Inventaris Patrimonials

**-Inventari Arquitectura Moderna i Contemporània (no catalogada)**

**-Inventari d'elements ornamentals**




# Inventaris Patrimonials

## Inventari Arquitectura Moderna i Contemporània (no catalogada)

L'objectiu de l'Inventari d'Arquitectura Moderna i contemporània de Barcelona és conèixer els elements no catalogats per valorar la seva protecció i orientar la seva difusió i manteniment.

S'han identificat al voltant de 200 nous elements.

<b>0001</b>	<b>Edifici d'habitatges al carrer del Carme</b>	
Edifici d'habitatges a Ciutat Vella Habitatges Carme - Roig		
		
Districte	Ciutat Vella	
Barri	el Raval	
Adreça	C. de Carme, 55 - c. d'en Roig, 28	
Categoria	Edificis (béns immobles)	
Tipus de bé	Patrimoni arquitectònic	
Tipologia funcional	Arquitectura residencial Urbana / Urbana entre mitgers	
Referència cadstral	06.11.290F3001F	
Títolitat	Privada	
<b>Creació</b>		
Estil	Arquitectura del moviment postmodern	
Època	Època contemporània, Segle XX	
Data inici construcció	1994	
Data fi construcció	1995	
Autors	Llínas Carmona, Josep Brufau, Robert	
Elements	Arquitectura contemporània. L'emplaçament d'aquest conjunt d'habitatges va significar una oportunitat per fugir de la construcció d'un edifici prevor i continu, i per aportar una solució que acompanyés un projecte que millorés tant la qualitat dels habitatges existents com la urbanitat de la immediata de l'entorn. La volumetria proposada ofereix, d'una banda, una nova alineació que s'obre en forma d'embut cap al carrer del Carme. De l'altra, la descomposició en alçada en tres volums pràcticament exempts que barcelonen sobre la nova línia.	
0001 Edifici habitatges carrer Carme	31/01/2022	Inventari d'Arquitectura Moderna i Contemporània de Barcelona

El resultat final són tres cossos articulats entre si mitjançant espais coberts de diferents alçaries i graus de tancament. La llum i el sol passen entremig i milloren les condicions ambientals del carrer roig, fins ara ombrivolt. A més a més, el canvi d'alineació accentua el caràcter urbà d'aquest carrer, fins aleshores marcadament veïnal. Josep Llínas detecta la situació crítica de Ciutat Vella -ajudat durant massa temps de qualsevol intervenció de conservació o renovació urbana-, i converteix aquest projecte en una reflexió sobre la intervenció en l'espai públic del districte.		
<b>Usos</b>		
Ús original	Residencial. Habitatge plurifamiliar	
Ús actual	Residencial. Habitatge plurifamiliar	
Altres usos	Comercial	
<b>Estat de conservació</b>		
Data de l'avaluació	2018	
Nivell de conservació	Regular	
Estat de l'exterior	Regular estat de conservació que es mostra, especialment, en planta baixa i façanes. No s'entreen cap pla de manteniment predictiu sobre el bé, que presenta zones fissurades o escrotonades localitzades, i taques generalitzades sobre el revestiment de monocapa. a la planta baixa es detecta alguna rajola o restes del mateix revestiment saltades. També es visualitzen diverses pintades i graffitis.	
Estat façana / cobertes	El tractament exterior fuig de l'estètica que determina el paisatge urbà on es troba l'edifici. Les façanes són plans continus que sabien resoldre l'equilibri entre l'escala urbana i domèstica amb l'horitzontalitat que atorguen les menudes impostes d'on pegen els tancaments exteriors. Es conserven les proteccions solars mallorquines i la concepció formal del conjunt també manté l'estructura primària.	
Estat de l'interior / jardí	La construcció es troba a la confluència dels carrers del Carme i Roig. El projecte té com a objectiu la definició dels límits entre l'edifici i el carrer, atenent les relacions horitzontals i materialitzant les línies que separen els espais de domini públic i domèstic.	
Estat estructura / interior	Donada la claredat tipològica del bloc, tot fa indicar un manteniment correcte de l'estructura principal i distributiva de l'edifici. Pel que fa a l'ordenació dels habitatges, s'opta per obrir els menjadors en els angles dels edificis de manera que entre els carrers i els habitatges s'estableixin relacions visuals en el sentit longitudinal.	
Altres aspectes	Tot i que l'estat exterior presenta una degradació moderada, convindria aturar-la i revertir-la establint un pla de manteniment. Caldrà parar especial atenció a la conservació dels elements de protecció solar, determinants en el caràcter percebut de l'edifici i en la concepció de les seves façanes.	
<b>Informació històrica</b>		
El projecte d'habitatges al carrer del Carme forma part de l'operatiu d'obra nova i rehabilitació d'espais que s'han dut a terme a Ciutat Vella a l'arg de les últimes tres dècades. El conjunt representa la introducció de la millora de les condicions d'habitabilitat dins del barri.		
<b>Bibliografia</b>		
Habitatge: noves alternatives, Revista Quaderns d'Arquitectura i Urbanisme nº 210 (1995). Barcelona, 1995. Josep Llínas: 4 projectes adossats, Revista Quaderns d'Arquitectura i Urbanisme, nº 203 (1993). Barcelona, 1993		
0001 Edifici habitatges carrer Carme	31/01/2022	Inventari d'Arquitectura Moderna i Contemporània de Barcelona

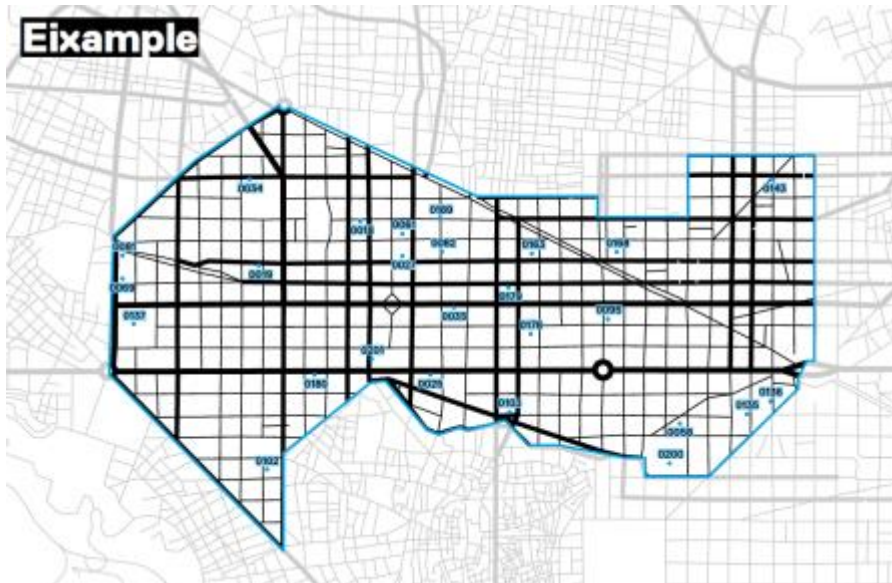
<b>Premis</b>		
2005 Premi Decada 6è edició <a href="http://www.tusquets.com/fundacion-otb/premio-decada/10-anos-de-arquitectura-en-barcelona/2005">http://www.tusquets.com/fundacion-otb/premio-decada/10-anos-de-arquitectura-en-barcelona/2005</a>		
1995 Premi Ciutat de Barcelona Arquitectura i urbanisme 6è edició		
0001 Edifici habitatges carrer Carme	31/01/2022	Inventari d'Arquitectura Moderna i Contemporània de Barcelona



# Inventaris Patrimoniais

## Inventari Arquitectura Moderna i Contemporània (no catalogada)

### - Fitxa tipus: Publicació



**0018**  
**Habitatges**  
c/ Rosselló, 152

- C. del Rosselló, 152
- 1954-1966
- Donato i Folch, Josep Enric, Arquitecte



**0025**  
**Edifici comercial**  
Pirelli

- Gran Via de les Corts Catalanes, 612-614
- 1984
- Bona i Puig, Eusebi, Arquitecte
- Corella, Miguel, Enginyer



**0027**  
**Edifici comercial**  
Mallorca

- Mallorca, 221-223
- 1955-1956
- Cosp i Vilarió, Guillem, Arquitecte



**0034**  
**Piscina Sant Jordi**

- C. Paris, 88-96 / C. Viladomat, 244
- 1961-1966
- Baldrich Tibau, Manuel, Arquitecte



**0035**  
**Servei Estació**

- C. Aragó, 272
- 1982
- Cavaller i Soteras, Francesc, Arquitecte
- Soteras i Mauri, Josep, Arquitecte



**0058**  
**Illa de cases**  
Fort Pinc

- C. de Ribes, 12-18 (Pl. Fort Pinc) - C. de Sardenya, 101-147
- 2001-2003
- Lluís Carreras, Josep



**0061**  
**110 Habitacions**

- Provença, 203 - CL PROVENÇA 203
- 2015-2016
- Puigjerner Barbers, Anna / López Ibáñez, Guillem / Charneco Llanos, María / Landa Horta, Alfredo



**0081**  
**Roma 2000**

- Avinguda Roma, 6-16
- 1979-1978
- Mitjana Miró, Francesc, Arquitecte / Anglada i Roselló, Josep, Arquitecte / Pineda i Guàrdia, Antoni, Arquitecte





# Inventaris Patrimoniais

## Inventari Elements Ornamentals

**L'objectiu és desenvolupar un inventari que reculli els elements ornamentals més destacats per tenir-ne constància i estudiar-ne la protecció e impacte sobre el paisatge urbà.**

**Procés de treball dividit en 3 fases:**

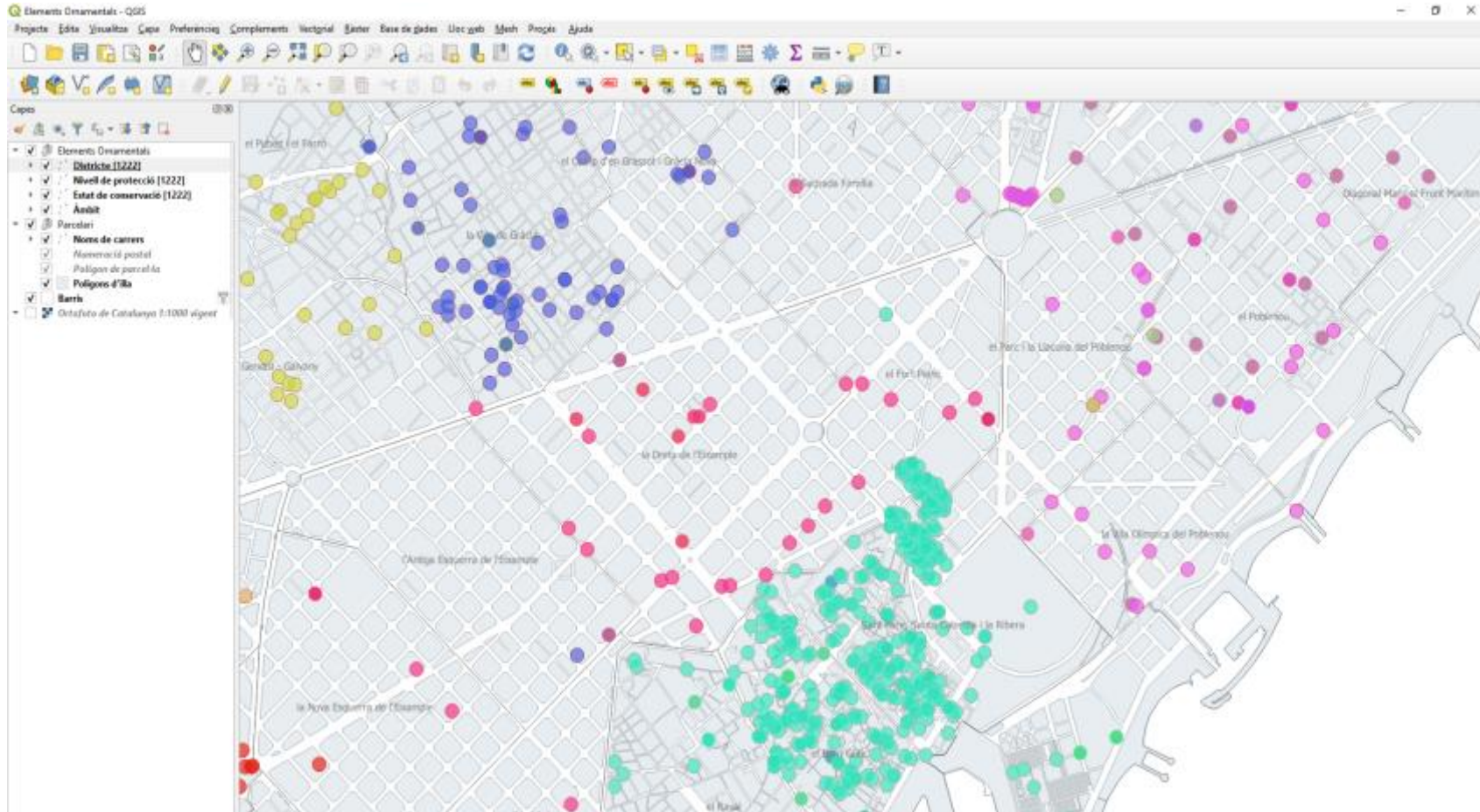
**FASE I:** Treball de camp per identificació. *(aprox. TOTAL: 2000 elements)*

**FASE II:** Implementació de les dades per la configuració de un inventari.

**FASE III:** Concreció de l'aplicatiu de consulta.

# Inventaris Patrimoniais

## Inventari Elements Ornamentals



- Imatge del aplicatiu intern on els elements estaran organitzats en capes en un plànol de manera que es podran consultar i ordenar per àmbits temàtics, tipologies, districtes, etc. A més a més, cada element tindrà una fitxa-registre amb la seva imatge i dades.

# Inventaris Patrimoniais

## Inventari Elements Ornamentals



Paviments singulars



Registres serveis d'antigues companyies



Fonts dels s.XIX amb segell fabricant



Antigues fites forestals i de terme



Plaques altimètriques



Capelletes



Senyalització carrers



Pilones antigues



Escuts i altres elements defaçana singulars



Xemenieies



# Inventaris Patrimonials

## Inventari Elements Ornamentals



Gerros i altres elements ornamentals de l'espai públic



Antics elements del nomenclator



Mobiliari singular



Antics grafitis del s.XIX



Relotges de sol públics i privats



Relotges mecànics públics i privats



Plaques companyies asseguradores



Senyalització boques d'incendi



Pèrgoles del viari i parcs

# Conservació i rehabilitació patrimonials

- Ajuts a la conservació i millora de condicions del patrimoni privat
- Programa de restauració del patrimoni municipal de valor especial
- Ampliació programa manteniment/neteja edificis patrimonials
- Pla Mitgeres
- Petits paisatges



# Conservació i rehabilitació patrimonials

## Ajuts a la conservació i millora de condicions del patrimoni privat

### Balanç provisional ajuts al patrimoni 2022-2023

#### Pressupost

3.200.000 € per a ajuts IMPU en dos anys, dels quals

**1.600.000 € per a ajuts patrimonials**

Distribució per anys: 600.000 € a 2022 i 1.000.000 a 2023

#### Expedients oberts a 2022: 68

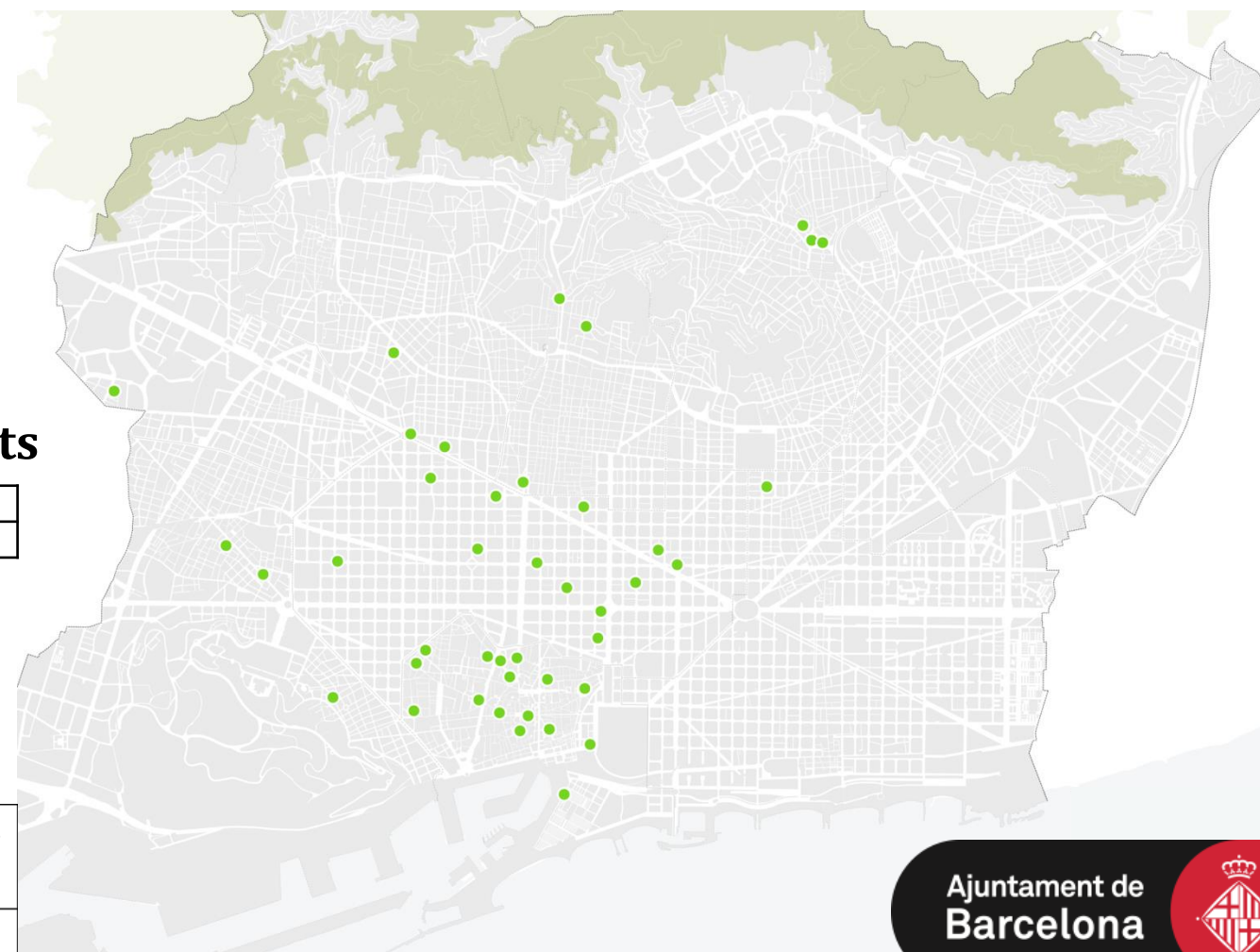
- **51 a convocatòria patrimonial** (dels quals 2 comerços emblemàtics)

Obres finalitzades i valorades a 2022: **25**

Despesa valorada a 2022: **379,969,89 €**

### Evolució anual per nombre d'expedients

	2015	2016	2017	2018	2019	2020	2021	2022
Núm. Exps	22	46	33	11	6	16	26	68





# Conservació i rehabilitació patrimonials

## Actuacions finalitzades a 2022



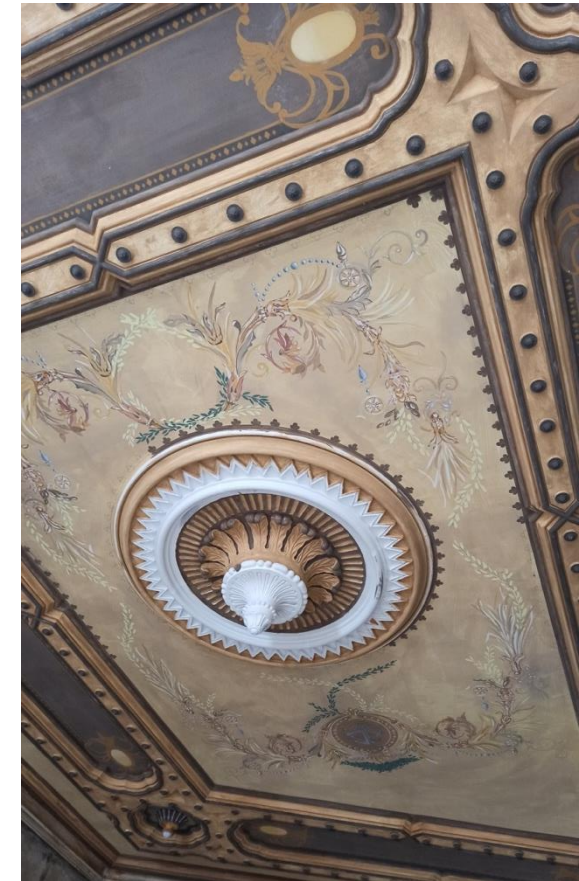
La Mallorquina. Pl. Universitat



La Rambla 123



Gran de Sant Andreu 14



Frescos al sotaporxo del Ptge. de la Pau

# Conservació i rehabilitació patrimonials

## Ajuts a la conservació i millora de condicions del patrimoni privat

### Ajuts 2023-2024

#### Pressupost

2.830.000 € en dos anys, dels quals,

**1.420.000 € per a ajuts patrimonials**

Distribució per anys: 420.000 € a 2023 i 1.000.000 a 2024

#### Calendari convocatòria

**Publicació i entrada en vigor: 16/01/2023** (previsió)

**Límit per a sol·licituds d'informe tècnic: 31/07/2023**

**Límit per a sol·licituds d'inici d'obres: quatre mesos des de l'emissió d'informe tècnic previ**

### Actuacions subvencionables, percentatges i topalls

Obres d'interès patrimonial: subvenció 30%, topall 30.000,00 €

- Obres en elements comuns d'edificis catalogats / inventariats / amb interès patrimonial
- Restauració d'acabats, recuperació d'elements ornamentals...
- Recuperació de composicions originals
- Recuperació d'elements singulars
- Eliminació d'elements distorsionadors de la composició original i integracions compositives
- Restauració d'ascensors històrics
- Obres en entorns d'edificis catalogats

Obres d'interès patrimonial de conjunt: **subvenció 40%, topall 45.000,00 €**

- Obres de recuperació dels elements de conjunt

**Intervencions en jardins d'interès històric-paisatgístic:** subvenció 30%, topall 30.000,00 €

Endreçament d'instal·lacions en edificis patrimonials: subvenció 20%, topall 20.000,00 €

Comerç emblemàtic: subvenció 50%, topall 20.000,00 €

- Inclosos al Catàleg d'emblemàtics
- Inclou imatge exterior i elements interiors protegits

Locals històrics no catalogats: subvenció 35%, topall 8.000,00 €

- Inclou imatge exterior i elements interiors d'interès

Imatge exterior de locals: subvenció 20%, topall 8.000,00 €





# Conservació i rehabilitació patrimonials

## Programa de restauració del patrimoni municipal de valor especial

### Programa restauració d'Escoles Patrimonials d'alta catalogació

#### Institut Verdaguer:

restauració de **façanes** en execució.  
Finalització d'obres prevista al març  
Inversió: 990,245,68 €

Darrera fase: restauració de enteixinats  
Finalització setembre 2023  
Inversió: 127.000 €

Amb aquesta restauració es dona per tancat el programa en escoles catalogades A (BSM ha realitzat obres de restauració a l'Escola Baldiri i Reixach)





# Conservació i rehabilitació patrimonials

## Programa de restauració del patrimoni municipal de valor especial

### EDIFICIS CATALOGATS MUNICIPALS (400):

- CATALOGACIÓ A (30)
- CATALOGACIÓ B (84)
- CATALOGACIÓ C (110)
- CATALOGACIÓ D (174)



#### Edificis Catalogats

- A
- B
- C
- D

#### Catàleg de Patrimoni Protegit

- Polígons
- Polígons
- Polígons
- Polígons

# Conservació i rehabilitació patrimonials

## Programa de restauració del patrimoni municipal de valor especial

### Continuïtat. Proposta d'acció:

Donar continuïtat al programa a les **escoles catalogades amb els edificis de catalogació B**

- S'ha fet auditoria externa i visual de 13 edificis

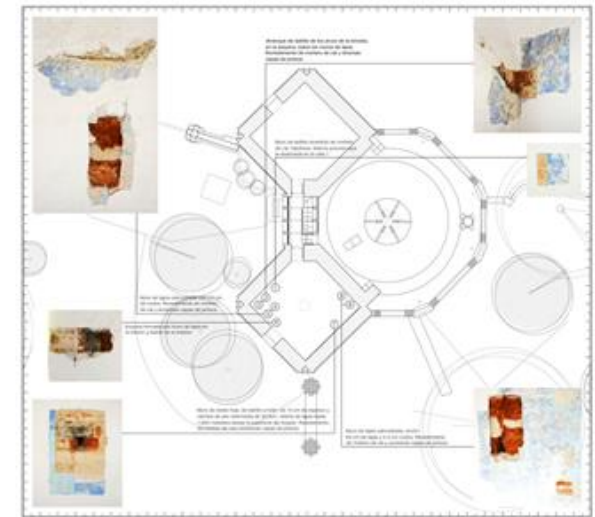
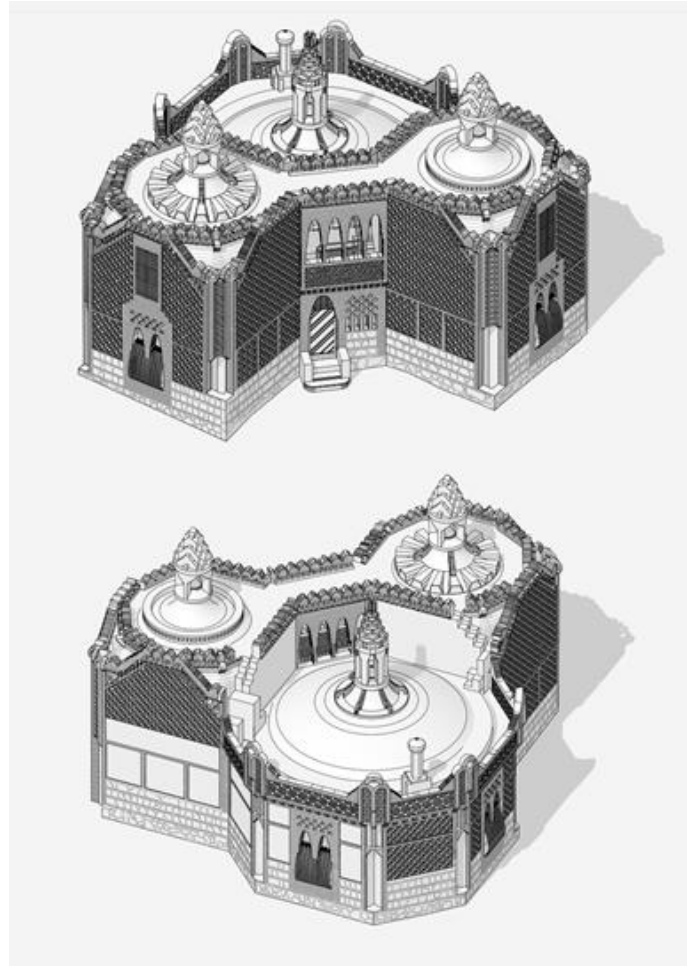
- Prioritaris:
  - **Escola Baixeras**
  - **Escola Ignasi Iglesias**
  - Escola Joan Cases
  - Escola Farigola Vallcarca (en execució per part del Consorci d'educació)
  - Escola Ramon Llull
- Necessaris:
  - I. Manuel Zafra
  - I. Pau Claris-Pere Vila
  - CEIP Cervantes
  - Escola Collaso i Gil
  - Institut del treball
  - Escola Elisabets

# Conservació i rehabilitació patrimonials

## Programa de restauració del patrimoni públic de valor especial

### Pavellons Güell

- Casa del Porter  
Obres: de març a octubre de 2023  
Inversió: 562,391,07 €
- Cavallerisses  
Projecte realitzat a 2022  
Obres: octubre 2023 a maig 2024  
Inversió: 589,184,74 €
- Porta del Drac, jardins i hort  
Projecte 2023  
Obres 2024  
Inversió: 145.000 €
- Tanques  
Projecte 2024  
Obres 2025  
Inversió 223.000 €

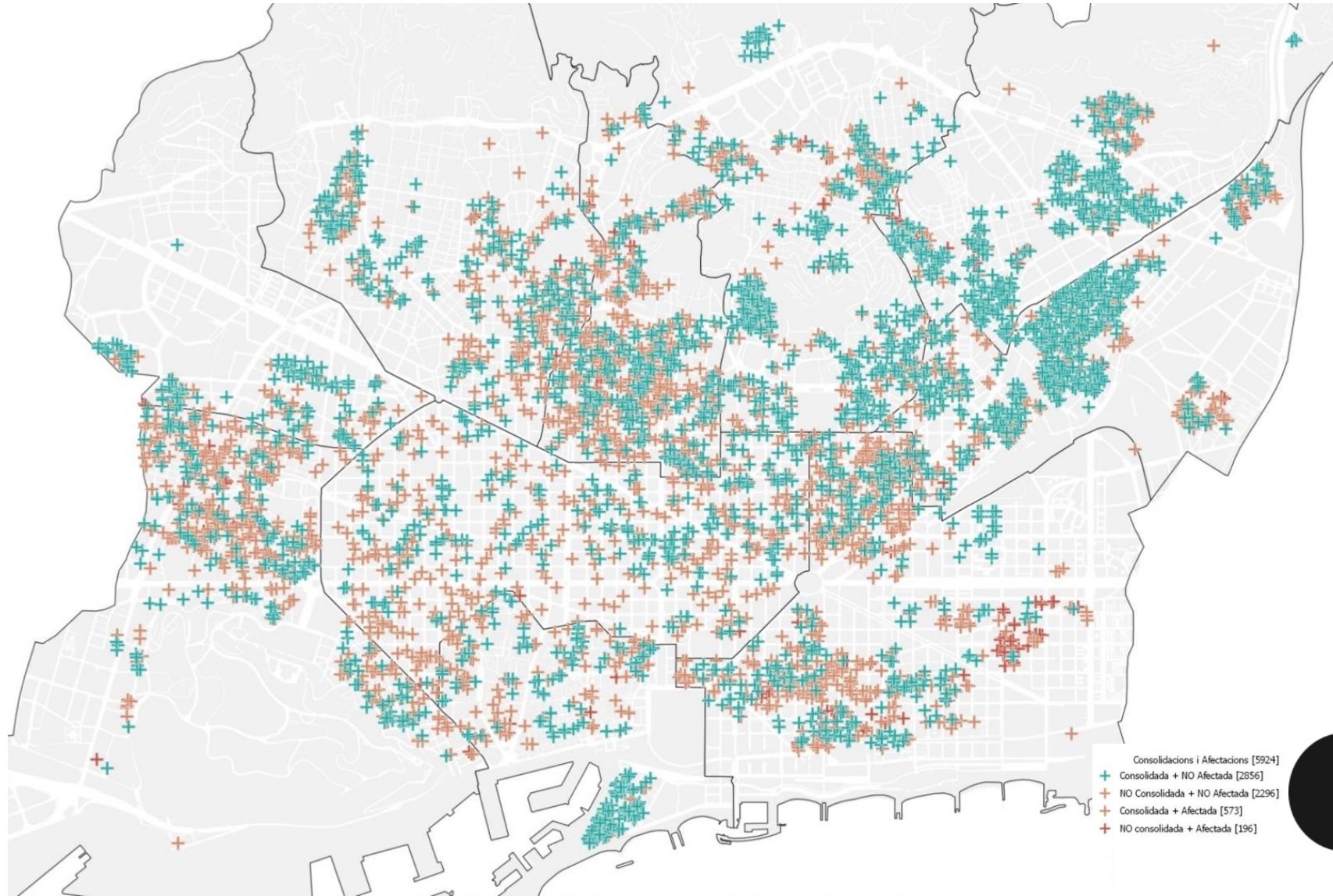




# Conservació i rehabilitació patrimonials

## Pla Mitgeres

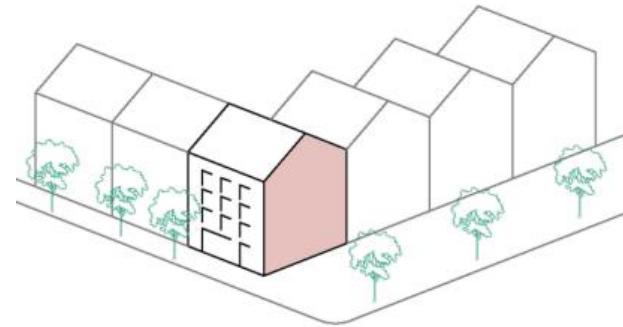
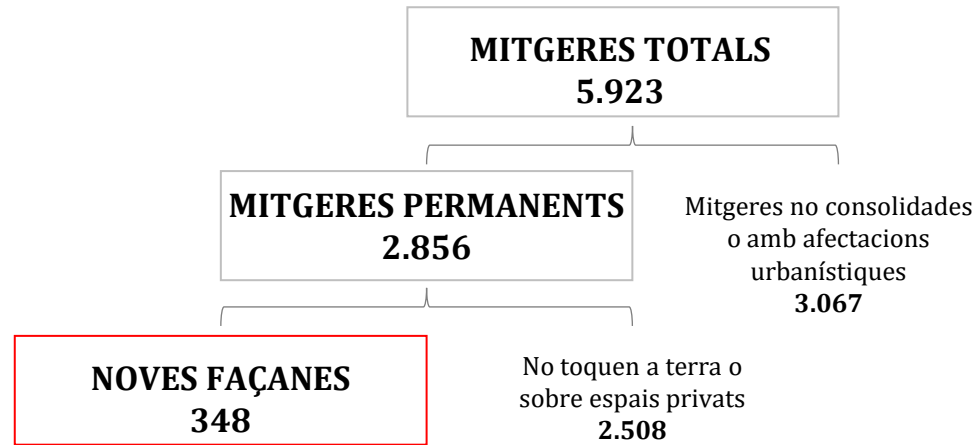
La ciutat té a prop de 6.000 mitgeres i un 50% amb caràcter de permanència.





# Conservació i rehabilitació patrimonials

## Pla Mitgeres



Toquen a terra sobre espai públic



# Conservació i rehabilitació patrimonials

## Pla Mitgeres

### Programa de subvencions. Balanç 2022

#### Pressupost

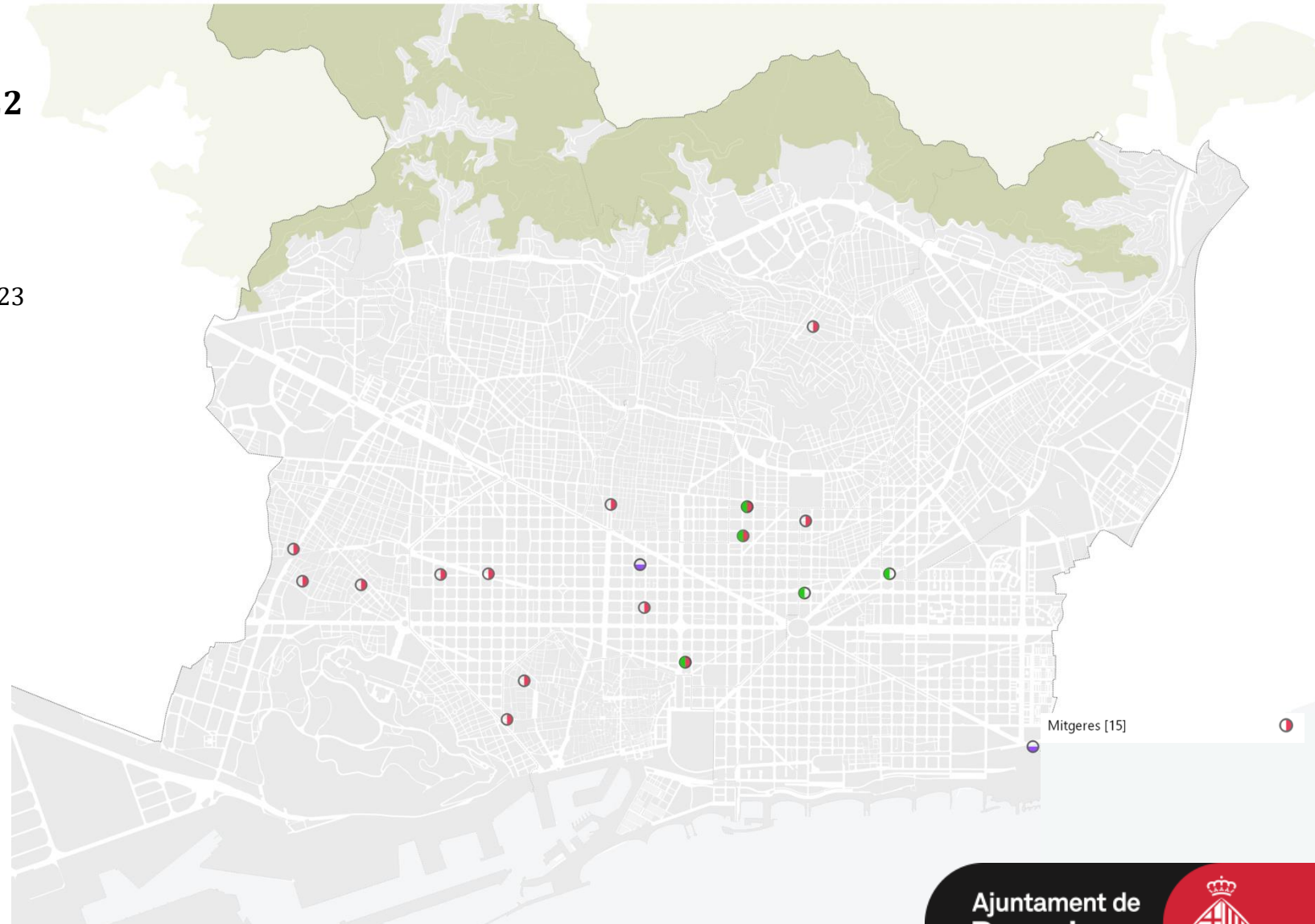
3.200.000 € per a ajuts IMPU en dos anys, dels quals

**800.000 € per a parets mitgeres**

Distribució per anys: 300.000 € a 2022 i 500.000 a 2023

#### Expedients oberts a 2022: 68

- 15 per a parets mitgeres





# Conservació i rehabilitació patrimonials

## Pla Mitgeres

### Programa de subvencions 2023-2024

#### Pressupost

2.830.000 € en dos anys, dels quals,

**710.000 € per a mitgeres**

Distribució per anys: 210.000 € a 2023 i 500.000 a 2024

### Actuacions

Tipus de mitgera	Intervencions	Subvenció
TOTES LES MITGERES (5.923)	Millora tèrmica Integració paisatgística	<b>Subvencions IMPU</b> <ul style="list-style-type: none"><li>• 35 - 45 % subvenció</li><li>• Iniciativa privada</li></ul>
TOQUEN A TERRA SOBRE ESPAI PÚBLIC (348)	Noves obertures – naturalització - fotovoltaica	<b>Subvencions IMPU</b> <ul style="list-style-type: none"><li>• 50 - 80 % subvenció</li><li>• Iniciativa privada</li><li>• Comunicació directa</li><li>• Equip de gestió adm. + suport tècnic</li></ul>

# Conservació i rehabilitació patrimonials

## Pla Mitgeres

### Evolució tipològica



Plaça de la Hispanitat, 1991

#### Inici del pla

- Solucions pictòriques que suturen el paisatge
- Propostes arquitectòniques que mimetitzen el llenguatge de la façana principal



Riera Blanca 149, 2011

#### Continuació

- S'introdueix el llenguatge d'arquitectura contemporània
- S'acompanya d'obertures, cal·ligrames, poemes visuals, etc.



Carrer de Flandes 9, 2008

#### Actualitat i normativa

- Sostenibilitat i aïllament tèrmic: l'habitabilitat.
- Incorporació del verd: Pla del Verd i la Biodiversitat



Ciutat de Granada 101, 2013

#### De la mà de l'AEB i del Cicle de l'aigua

- Producció energètica
- Aprofitament aigües pluvials
- Autosuficiència



Carrer Santa Agata 34, 2018

# Conservació i rehabilitació patrimonials

## Programa d'execucions pròpies

INTERVENCIIONS AMB  
VALOR AFEGIT  
(171)

Noves obertures  
Generació fotovoltaica  
Vegetació

### Programa propi

- 100 % - participació en obertures
- Iniciativa IMPU
- Prioritzades per impacte i vulnerabilitat urbana

## Obres realitzades 2022

- Promou intervencions en edificis particulars i desenvolupa intervencions pròpies d'integració paisatgística. Sota criteris de sostenibilitat, naturalització i biodiversitat
- 2 obres acabades:



Collblanc 66, gener 2022



Lope de Vega/Pallars, 2022

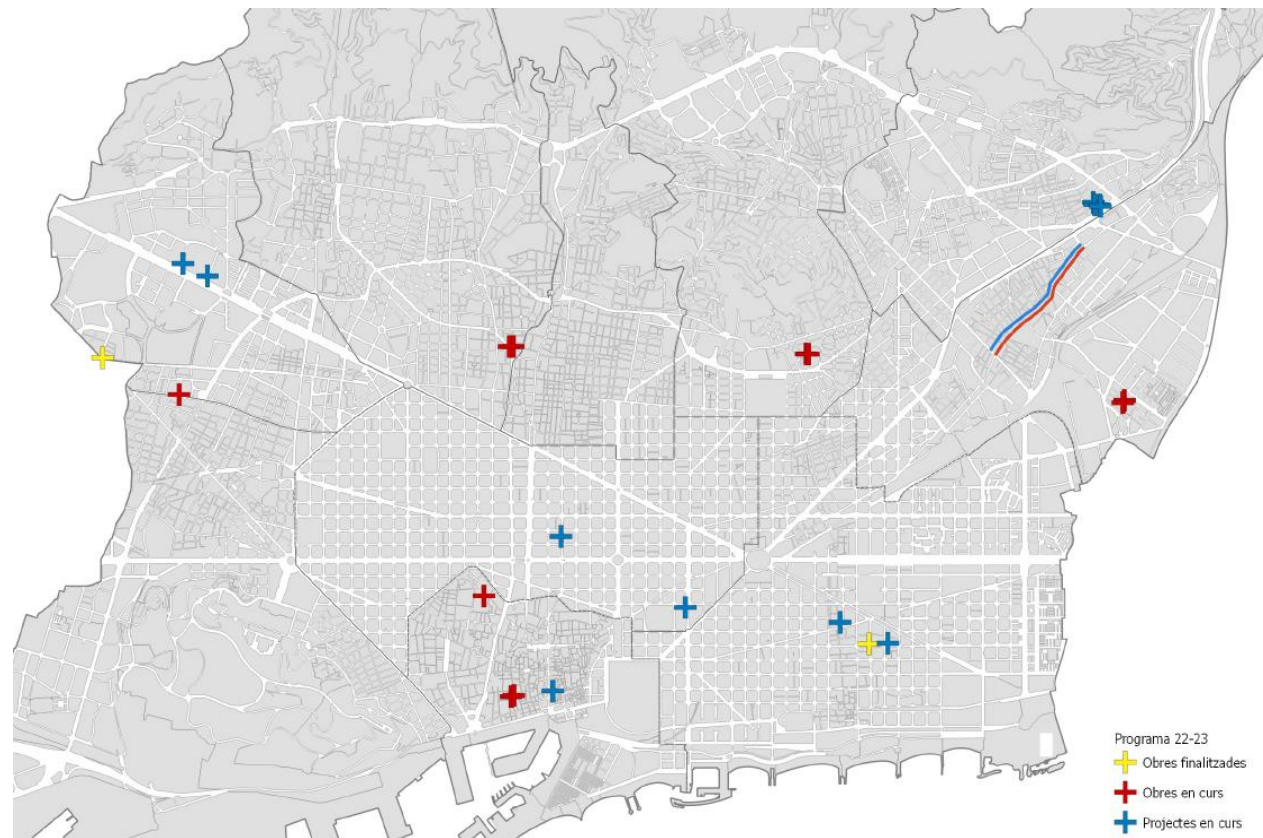


# Conservació i rehabilitació patrimonials

## Pla de Mitgeres. Programa 22-23

- 2 obres acabades 2022 (2 mitgeres)
  - Lope de Vega 117
  - Collblanc 66
- 8 obres a realitzar (28 mitgeres)
  - Plaça de la Rosa en obres
  - Mas Guinardó. c/Art en obres
  - Entorn Tarrès. UB c/Tallers en licitació
  - Villa Urania
  - Plaça Fèlix Rodríguex de la Fuente adjudicada
  - Ruta verda de Gran de Sant Andreu en obres
  - Ruta mosaics de Gran de Sant Andreu en licitació
  - Jardins de Josep Goday
- 11 projectes en curs (16 mitgeres)
  - Ruta memòria de Sant Andreu
  - Plaça Castella
  - Plaça Nou Barris
  - Vesuvi
  - Navas de Tolosa 289
  - Pallars 323
  - Pg. de Permanyer
  - Pont de Marina
  - Pescateria
  - Hortal
  - Plaça Víctor Balaguer

- Posta al dia i manteniment: 4 mitgeres a 2022 i 5 a 2023 (previsió)



# Conservació i rehabilitació patrimonials



Petit paisatge de Barcelona

## Petits Paisatges

Racons, detalls i elements singulars que confereixen caràcter a Barcelona i que es descobreixen, recuperen i mantenen per preservar la memòria ciutadana. Són elements emblemàtics de barri o, fins i tot, de tota la ciutat.

L'objectiu del programa és posar en valor tots aquells elements que generen un vincle amb el ciutadà.

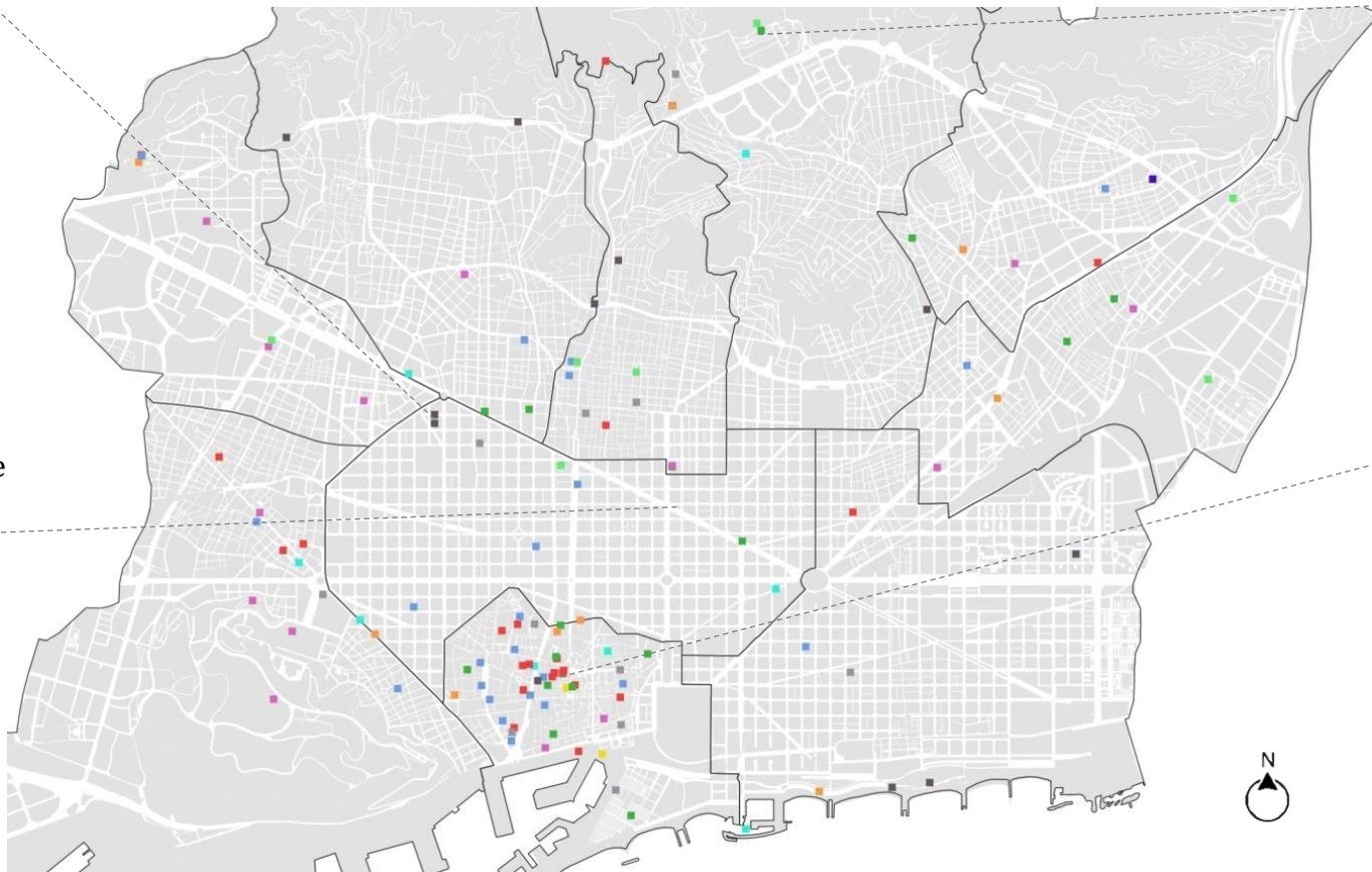
S'organitzen en 11 categories i, al mateix temps, s'han definit diferents tipologies que generen unitats ressaltant-ne alguna característica.



Els semàfors centrals del carrer del Comte d'Urgell



El mussol



Jardinetes de Carles Soler



La metralla de Sant Felip Neri

### Categories:

- Arbres i jardins
- Arquitectura
- Elements urbans
- Enginyeria
- Escultures i monuments
- Façanes i murs
- Pervivència d'altres temps
- Rellotges
- Rètols i anuncis
- Terres i paviments
- Transports i comunicacions

Ajuntament de  
Barcelona





# Conservació i rehabilitació patrimonials



Petit paisatge de Barcelona

## Petits Paisatges

Manteniment preventiu i posada al dia per tal que els elements tinguin un correcte funcionament (rellotges de llum, torxa del fossar de les moreres, etc)



El rellotge de Rocafort



La torxa del Fossar de les Moreres



El rellotge de Governació

Ajuntament de  
Barcelona





# Conservació i rehabilitació patrimonials



Petit paisatge de Barcelona

## Petits Paisatges 2022



La cabina telefònica



Morera de Bon Pastor

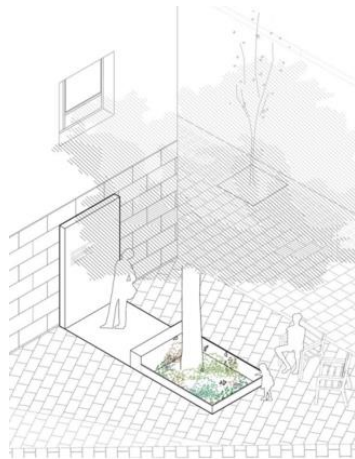
## Petits Paisatges 2023



Mont Tàber



Figuera d'en Manel



Olivera de Trinitat Vella



Inauguració Olivera de la Trinitat Vella



Baix relleu del Gremi dels Pellaires



El vaixell



Redacció Projecte Caseta de Nines del Putxet

Ajuntament de  
Barcelona



# PLA CUIDEM BARCELONA. NETEJA D'EDIFICIS PATRIMONIALS

- Adjudicació d'**1 milió d'€** per al Servei de Patrimoni històric-Artístic de l'Ajuntament de Barcelona per als anys 2022-23 dins del Pla Cuidem Barcelona, per a neteja de pintades en edificis patrimonials.
- Distribució del pressupost:
  - **2022** Ampliació pressupostària de **300.000€** del contracte que té per objecte "*Serveis de conservació i manteniment dels Edificis, Parcs i Monuments Històric Artístics de l'Ajuntament de Barcelona (2021- 2025), amb mesures de contractació pública sostenible - Lot 3 – Edificis*"
  - **2023** Ampliació pressupostària de **200.000€** del contracte que té per objecte "*Serveis de conservació i manteniment dels Edificis, Parcs i Monuments Històric Artístics de l'Ajuntament de Barcelona (2021- 2025), amb mesures de contractació pública sostenible - Lot 3 – Edificis*"

Contractació mitjançant licitació pública per a neteja de pintades en edificis civils no matinguts per cap departament de l'Ajuntament de Barcelona, per un valor de **500.000€**, prevista pel mes de maig.
- Treballs realitzats per personal especialista en Patrimoni recolzats sempre per un restaurador.
- Previsió d'actuacions previstes en tots els districtes, tot i que la major densitat de pintades es troba a Ciutat Vella.
- S'adjunta quadre d'intervencions a data novembre del 2022, amb l'import del cost econòmic i la superfície tractada.

Districte	EDIFICI NETEJAT	emplaçament	superfície d'intervenció (m2)	cost de la intervenció (€) IVA inclòs
CIUTAT VELLA	Muralla romana	c. Tapineria, 29-37	45,00	10.183,12 €
	Call jueu	c. Mariet, 5	2,00	1.547,92 €
	Catedral de Barcelona	c.dels Comtes i c. del Bisbe	40,00	9.902,17 €
	Real Acadèmia de Medicina	c.Carme, 45 i c. de les Floristes de la Rambla, 11	258,00	22.269,37 €
	Institut d'estudis catalans	c.Carme, 47-49 i c.Egipcíacles, 16	132,00	11.134,68 €
	Antic Hospital de la Sta Creu i St Pau- Biblioteca Sant Pau-Santa Creu (sala infantil)	c.Hospital, 56 (façanes exteriors NE i NO)	48,70	14.846,24 €
	Escola Massana i Biblioteca de Catalunya	c.Floristes de les Rambles, 1-3 i 5	206,00	25.980,93 €
	Plaça Emili Vendrell	c.Joaquim Costa, 5x-7x i c.Peu de la Creu, 14x	250,00	20.473,23 €
	Casa Fàbrica Magarola	c.Tallers, 22-22B	210,00	31.475,92 €
	Entorns Casa-fàbrica Magarola	c.Tallers, 1-43	125,00	38.470,56 €
	Antiga Capella dels Infants Orles. Dependències del CIDOB	c.Elisabets, 24 i plaça dels Àngels, 1-3	370,00	12.264,33 €
	Escola Vedruna	Plaça dels Àngels, 3	84,00	2.764,99 €
	Convent dels Àngels	c. Dels Àngels, 7	70,00	7.373,31 €
	Entorn Convent dels Àngels	c.dels Àngels, entre c. Peu de la Creu i c.Elisabets	165,00	5.837,02 €
	Baluard del Migdia	c.de la Marquesa, 6U	180,00	26.710,96 €
	Entorn Baluard del Migdia	c.de la Marquesa-c-del Doctor Aiguader-Plaça de Pau Vila	300,00	21.854,42 €
	Capella d'en Marcús i entorn	c.dels Carders, 2-18	50,00	6.627,49 €
	Facultat de Geografia i Història	c. Montalegre	170,00	10.559,60 €
	Via Sepulcral- necròpolis romana	Plaça Vila de Madrid, s/n	40,00	6.814,59 €
	Escola Milà i Fontanals	Plaça de Joan Amades, 1 i c.Agustí Duran i Sanpere	90,00	6.266,36 €
Font Mestres Casals i Martorell i entorn	c.Mestres Casals i Martorell	150,00	4.437,90 €	
SANTS-MONTJUÏC				
	Torres Venecianes	Avd. Reina M <sup>a</sup> Cristina	10,00	2.203,71 €
<b>TOTAL ( a data 31 de desembre 2022)</b>			<b>2995,70</b>	<b>299.998,82 €</b>

**Quadre resum, cost-superfície, neteja pintades. Pendent actualització desembre 2022**



# PLA CUIDEM BARCELONA. NETEJA D'EDIFICIS PATRIMONIALS



Capella Marcús

Font Mestres Casals

Escola Vedruna

Muralla romana

Plaça Doctor Fleming

Plaça Emili Vendrell



Casa-fàbrica Magarola-carrer Tallers

Baluard del Migdia



# **Nous vincles amb la ciutadania**

**-Constitució Taula Patrimoni**

**-Accions comunicatives**

**-Publicacions**

**-Premi Bones Pràctiques**

**-Noves Visites i Rutes**



# Constitució de la Taula Ciutadana de Patrimoni

- 10 de maig de 2022: Constitució de la Taula Ciutadana de Patrimoni
- 19 d'octubre de 2022: Sessió del Grup de Treball de Patrimoni i Territori
- Novembre-desembre 2022: Recollida de fitxes sobre temàtiques per tractar en la Taula (21 fitxes)



# Constitució de la Taula Ciutadana de Patrimoni

## **Fitxes enviades per part dels membres de la Taula de Patrimoni.**

CAN CAPELLANETS – Les Corts - Nivell “C”

CAN RAVENTÓS – Sarrià-Sant Gervasi – Nivell “C”

PARC DEL CASTELL DE L'ORENETA – Sarrià-Sant Gervasi – Qualificació 6 i 7b

CAN RIERA - Sant Martí – Se’n proposa protecció nivell “B”

FACULTAT DE MEDICINA UB – Eixample Esquerra – Nivell “B”

HOSPITAL CLÍNIC – Eixample Esquerra – Nivell “C”

ROSETES DEL TRAMVIA – Sarrià-Sant Gervasi – Se’n proposa inventari i protecció

PONT DE MARINA – Eixample – Se’n proposa restauració

REFUGI ANTIAEREI PLAÇA TETUAN – Eixample – Se’n proposa recuperació (2 fitxes)

UNIÓ COOPERATISTA BARCELONESA – Eixample Esquerra - Se’n proposa protecció nivell “B”

CASA ALESAN – Eixample Dreta – Nivell “C” i BCIL



# Constitució de la Taula Ciutadana de Patrimoni

## **Fitxes enviades per part dels membres de la Taula de Patrimoni.**

ESCOLA INDUSTRIAL – Eixample Esquerra - Nivell “C” i BCIL

JARDINS FERRAN SOLDEVILA UB – Eixample Esquerra – Nivell “C”

TALLER MASRIERA – Eixample Dreta – Se’n proposa nivell “B” i “C” per a la volumetria

TALLERS VIDAL I CIA – Eixample Dreta – Se’n proposa nivell “B” pels espais interiors

PATRIMONI DE L’EIXAMPLE – Eixample – Es proposa la revisió de tot el sistema de protecció

ZONES VERDES DE L’EIXAMPLE – Eixample – Es proposa l’activació del Pla Natura

LA FONT D’EN FARGUES – Horta-Guinardó – Es demana la revisió del PGM

ILLA DE LES BUGADERES – Horta-Guinardó – Es demana la revisió del PGM

REBOTIGA DE CAN PITARRA – Ciutat Vella – Se’n proposa la compra

PATRIMONI, PLANEJAMENT I PARTICIPACIÓ – Tema de ciutat – Informes patrimonials independents.

# Accions comunicatives

- Nova web: l'objectiu es disposar d'un nou web de Patrimoni a finals de març que endreci l'ecosistema diversificat que tenim actualment.
- Suport en la presentació del Pla Director del Rec Comtal
- Nova campanya d'ajuts a la rehabilitació de l'IMPU
- Comunicació Festival Model
- Elaboració de materials comunicatius per les diverses accions que es duguin a terme.

# Publicacions

- Publicació del Pla Director del Rec Comtal

# Accions comunicatives

Amb la finalitat de preservar la memòria col·lectiva d'aquesta gran infraestructura hidràulica de la nostra ciutat, l'Ajuntament de Barcelona impulsa un Pla Director per recuperar el traçat del Rec Comtal en 33 punts de l'espai públic, així com en excavacions en sòl privat, repartits al llarg dels seus gairebé 13 quilòmetres de longitud.



Inauguració de les obres de desviament del Rec Comtal (1916).

AUTOR: FREDERIC BALLELL / ARXIU FOTOGRÀFIC DE BARCELONA

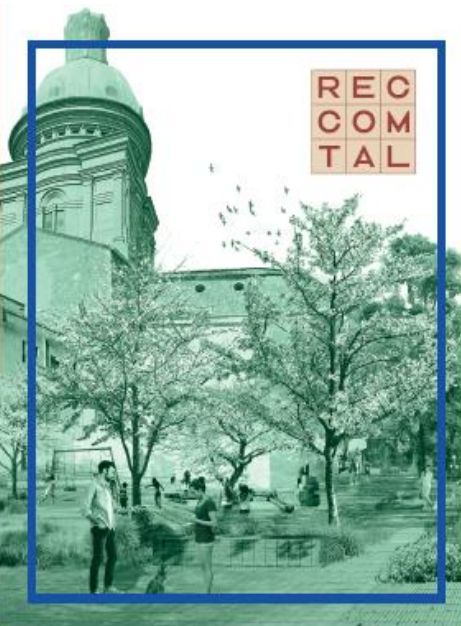


Plaça de les Glòries, a prop dels Encants (1917).

AUTOR: FREDERIC BALLELL / ARXIU FOTOGRÀFIC DE BARCELONA

Aquesta iniciativa vol dignificar i donar a conèixer el valor patrimonial i social de la sèquia medieval, que va esdevenir espai de socialització de les classes populars barcelonines. El canal cobrarà vida de nou a través d'espais públics, de repòs i d'interpretació de les restes arqueològiques, amb la creació d'un eix interurbà naturalitzat que garantirà la protecció dels vestigis d'una infraestructura clau per entendre el creixement i l'evolució de Barcelona en els darrers segles.

Per a més informació  
[barcelona.cat/rec-comtal](http://barcelona.cat/rec-comtal)



## Recuperem el Rec Comtal, memòria dels barris



Ajuntament de  
Barcelona

## Rec Comtal, un nou espai de convivència

El Rec Comtal era un gran canal hidràulic obert que abastia d'aigua la ciutat des del segle X fins a mitjans del segle XX. Va ser una artèria vital a Barcelona i un important motor econòmic, productiu i social. En un primer moment, va proporcionar energia hidràulica als molins fariners de propietat comtal. I més endavant, va ser clau en la industrialització, especialment en les fàbriques tèxtils de Sant Andreu i Sant Martí.



El Rec Comtal amb el Pont del Paixeret (1928).

AUTOR: TOMÀS FÀBREGAS / ARXIU FOTOGRÀFIC DE BARCELONA



Nens caminant al costat del Rec Comtal a la dècada dels 50.

AUTOR: DESCOMBUST / FONS RICARD RAMON / ARXIU ASSOCIACIÓ CULTURAL MONTCADA

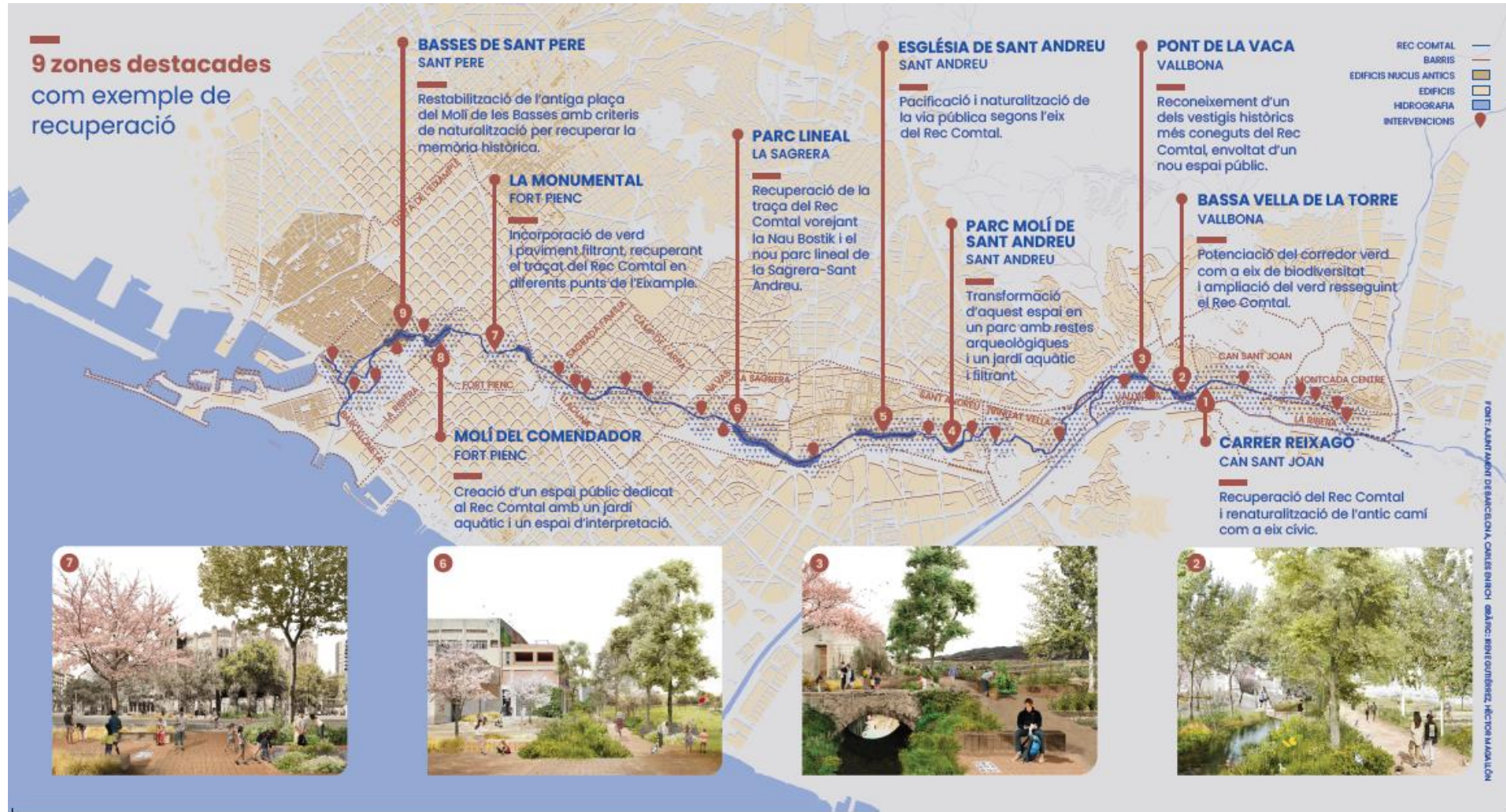
Actualment, el Rec Comtal perviu en un tram de poc més d'un quilòmetre de recorregut a l'aire lliure entre Can Sant Joan (Montcada i Reixac) i Vallbona (Barcelona). A la resta de la ciutat queden vestigis arqueològics.

Ajuntament de  
Barcelona





# Accions comunicatives



# Nous vincles amb la ciutadania

## **Noves Visites i Rutes**

**1\_Noves de rutes o caminades guiades vinculades a elements patrimonials de diferents estils i èpoques.**

Rutes temàtiques ja consolidades:

la Ruta del Modernisme (IMPUIQV)

la Ruta Romana (MUHBA),

**2\_Noves visites cultural-turístiques de cap de setmana a edificis destacats:**

Antiga Seu de l' Editorial Gustavo Gili, c. del Rosselló, 89

Taller Masriera, c. de Bailèn, 70

Casa Tosquella, c. De Vallirana, 93

El Borsí, pl. de la Verònica, 2

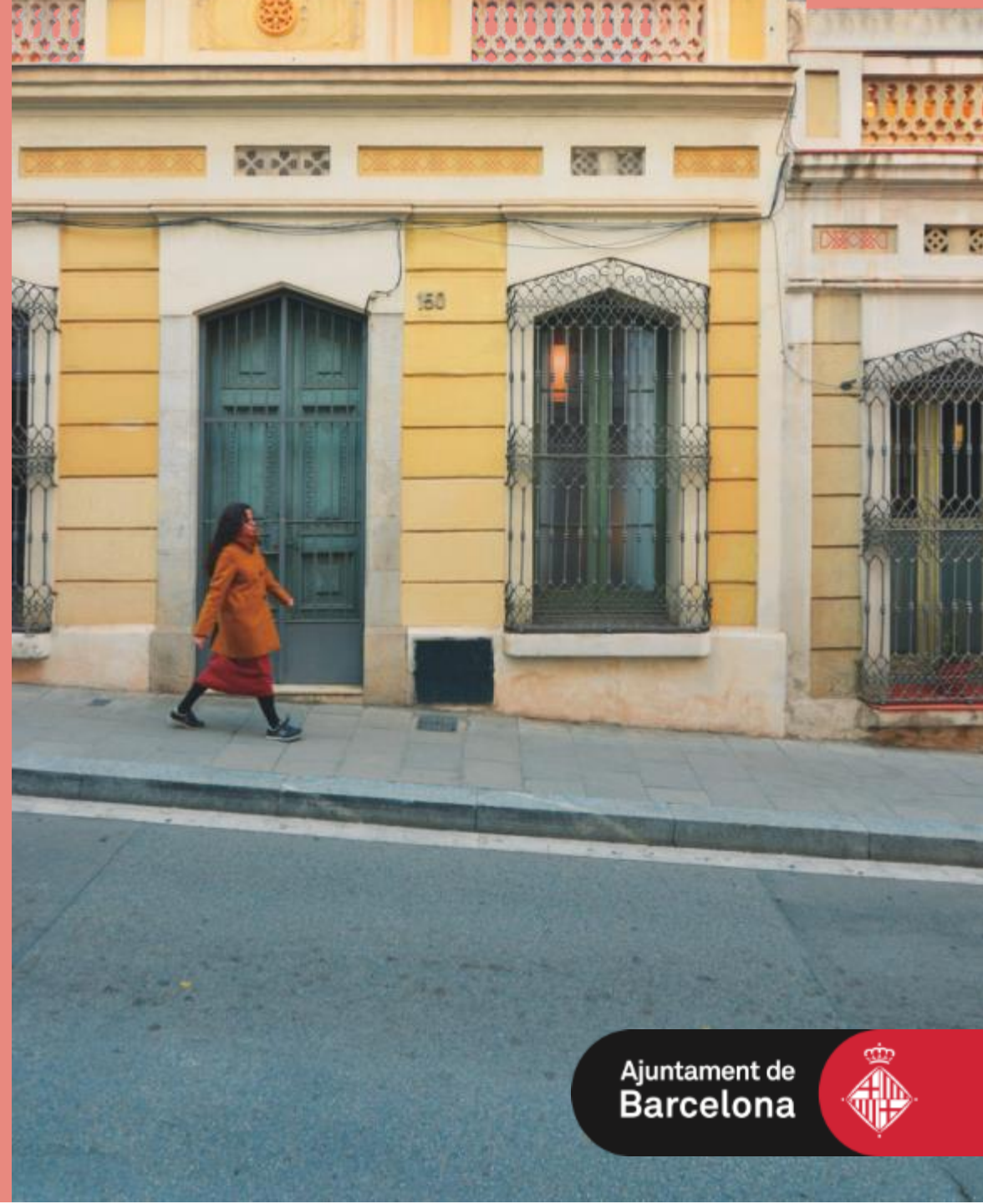
Conservatori Superior de Música, c. Del Bruc, 110

Inici: Abril 2023



# BARCELONA, CIUTAT PATRIMONI

Taula de Patrimoni  
12 de gener de 2023



Ajuntament de  
Barcelona

