

LES CASES DEL CARRER PONT

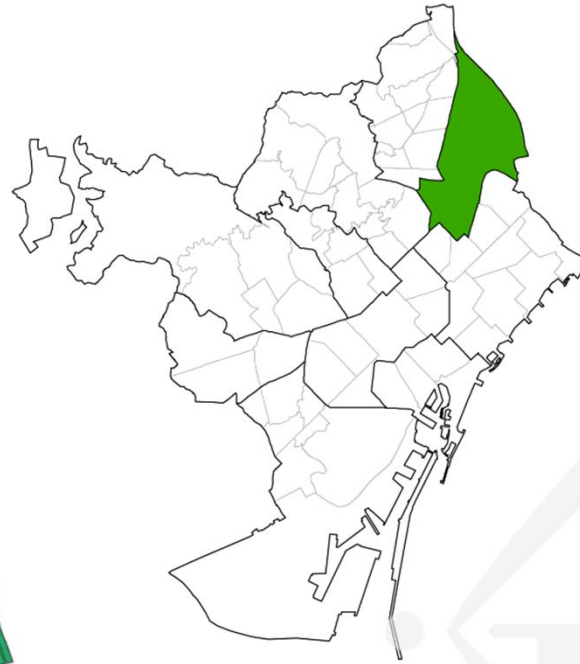
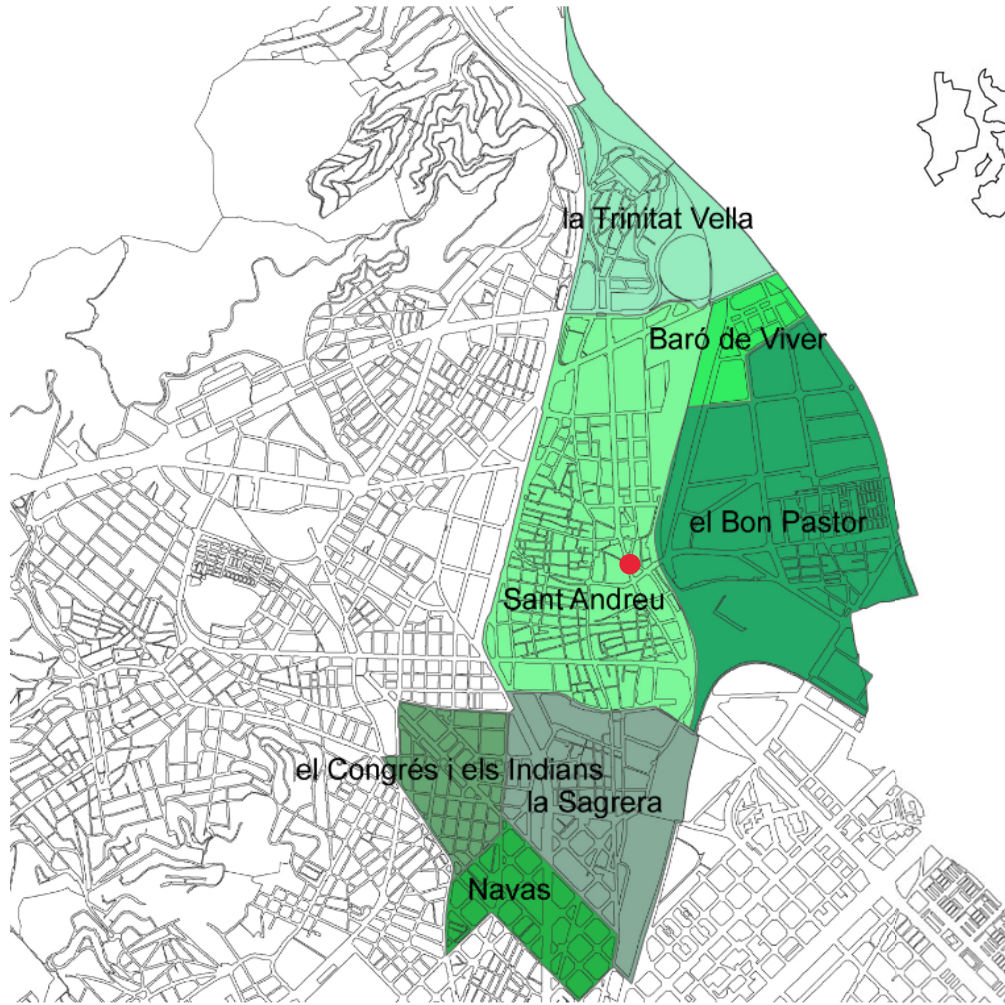
Procés participatiu.
Consideracions urbanístiques i tècniques.

1 de març de 2019

01

PLANEJAMENT





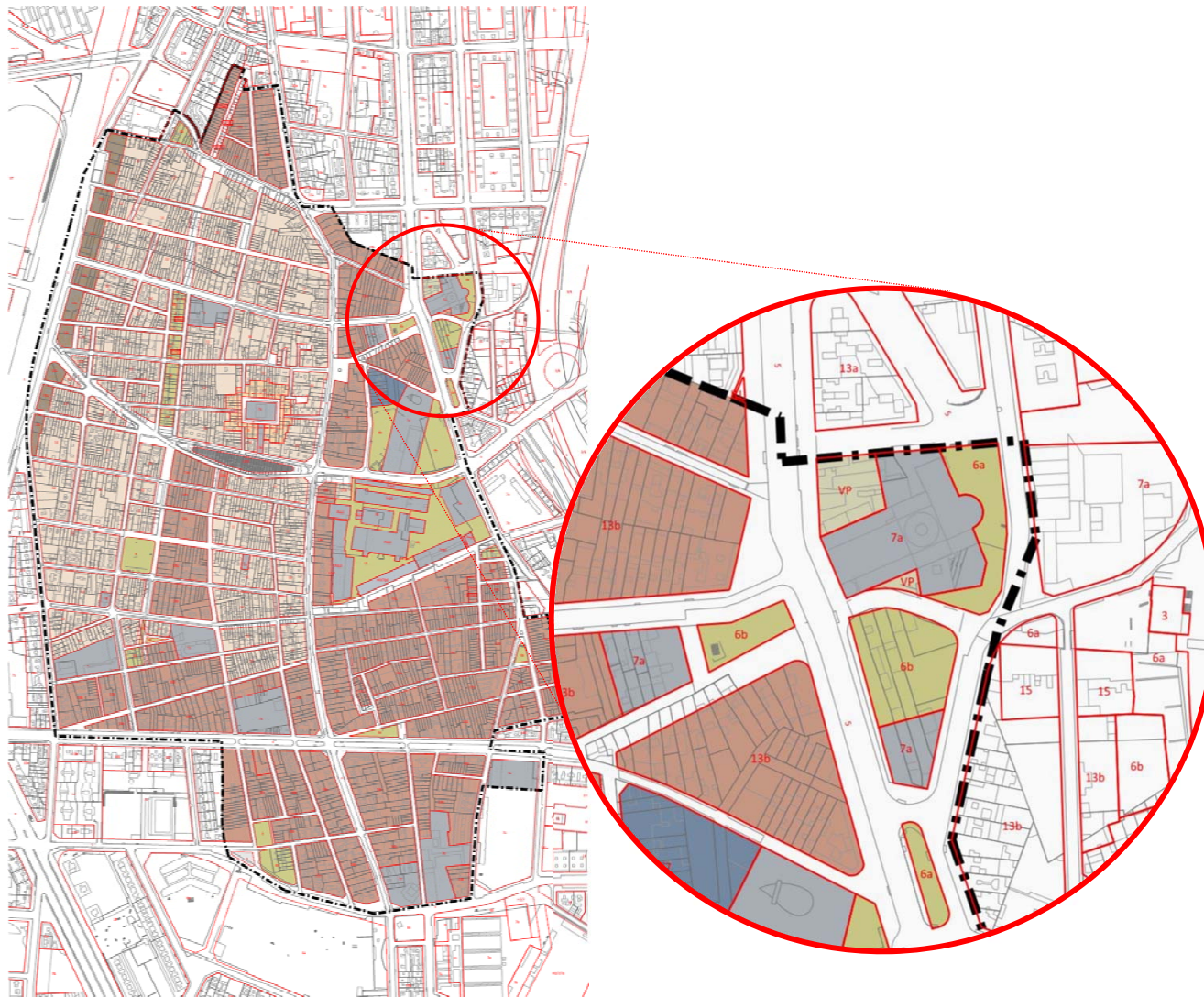
PLANEJAMENT PLA GENERAL METROPOLITÀ 1978

Sistemes

| | |
|---------|-------------------------------------|
| 5 | Xarxa viària bàsica |
| 6a,6b | Parcs i jardins urbans |
| 6/7 | Parcs i jardins urbans protegits |
| 7a,7b | Equipaments comunitaris i dotacions |
| 7b(p) | Equipaments comunitaris protegits |
| VP | Verd públic |
| 9 | Protecció de sistemes generals |
| HD/7(p) | Habitatges dotacionals protegits |

Zones

| | |
|--------|---|
| 8 | Verd privat protegit |
| 8(p) | Verd privat protegit |
| 12 | Nucli antic, de substitució de l'edificació antiga |
| 13a | Densificació urbana intensiva |
| 13b | Densificació urbana semiintensiva |
| 15 | Conservació de l'estructura urbana i edificatòria |
| 15(p) | Conservació de l'estructura urbana i edificatòria protegida |
| 15s(p) | Conservació de l'estructura urbana i edificatòria. Protegida |
| 17/6 | Transformació de l'ús existent a parcs i jardins urbans |
| 17/7 | Transformació de l'ús existent a equipament i dotacions urbanes |



MODIFICACIÓ MPGM A L'ÀREA DEL NUCLI ANITIC DEL BARRI DE SANT ANDREU

Sistemes

| | |
|-----------|---|
| 5 | Xarxa viària bàsica |
| 5b | Vials cívics |
| 6, 6a, 6b | Parcs i jardins urbans |
| 7, 7a, 7b | Equipaments comunitaris i dotacions |
| 7a(p) | Equipaments comunitaris actuals. Protegit |
| 7b(p) | Equipaments comunitaris de nova creació. Protegit |
| 7a** | Equipaments comunitaris. Conjunt plaça Mercadal |
| 7a(p)** | Equipaments comunitaris. Conjunt plaça Mercadal. Protegit |
| HD/7(p) | Habitatges dotacionals protegits |

Zones

| | |
|---------|---|
| 8a(p) | Verd privat protegit |
| 12sa | Nucli antic de substitució de l'edificació antiga, Sant Andreu |
| 12sa(p) | Nucli antic de substitució de l'edificació antiga, Sant Andreu. Protegit |
| 12(p)* | Nucli antic de substitució de l'edificació antiga, conjunt Coroleu. Protegit |
| 13a | Densificació urbana intensiva |
| 13b | Densificació urbana semiintensiva |
| 13b(p) | Densificació urbana semiintensiva, protegit |
| 15 | Conservació de l'estructura urbana i edificatòria |
| 15(p) | Conservació de l'estructura urbana i edificatòria, protegit |
| 15(p)** | Conservació de l'estructura urbana i edificatòria, conjunt plaça Mercadal. Protegit |
| 17/5 | Transformació de l'ús existent a vial |
| 18 | Subjecta a ordenació volumètrica específica |
| 18-r | Subjecta a ordenació volumètrica específica. Reallotjament |



02

ACCIONS REALITZADES

2013 -2018





2015



EXPROPIACIÓ

- Unitats Actuació AA-01 de l'àrea del nucli antic del barri de Sant Andreu
- Serveis Jurídics de l'Ajuntament

2013-16

ENDERROC DE ZONA 6b

- Arquitecte redactor projecte
- Servei d'Arqueologia Ajuntament
- Arqueòleg
- Parcs i Jardins

2016

TANCAMENT DE ZONA 7a

- Aixecament topogràfic elements muraris antics
- Delimitació topogràfica zona 7a
- Tancament
- Adequació provisional de zona 6b

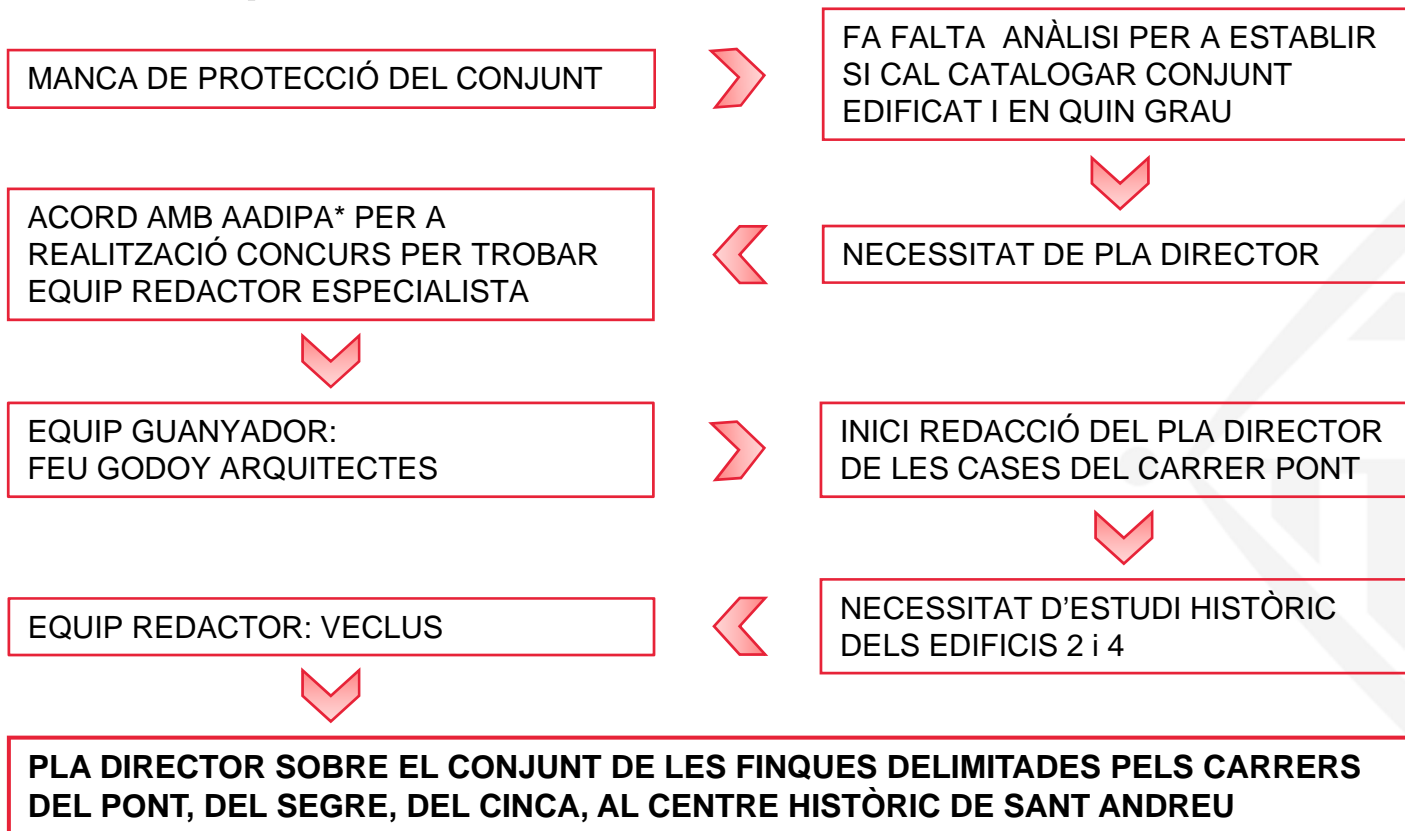
2016



2019



Accions posteriors enderroc de les naus

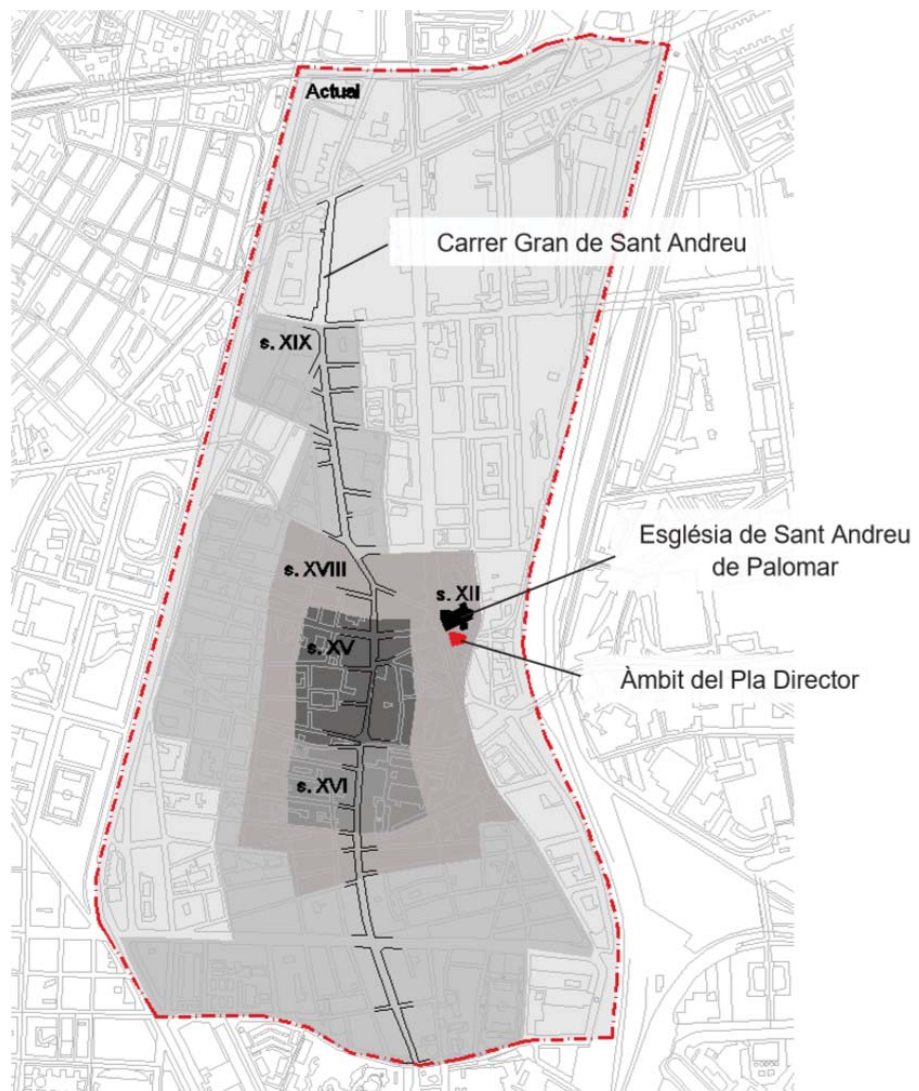


*Agrupació d'Arquitectes per a la Defensa i la Intervenció en el Patrimoni Arquitectònic

03

RESUM DEL PLA DIRECTOR

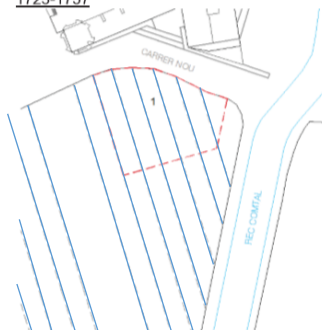






Evolució històrica conjunt de cases del carrer pont

1723-1757



Parcel·lació de la peça de la Rectoria

Mitjans s. XVIII



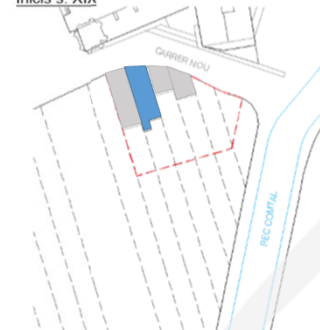
- Construcció habitatge nº 2
- Construcció habitatge nº 6

Finals s. XVIII



- Construcció habitatge nº 8

Inicis s. XIX



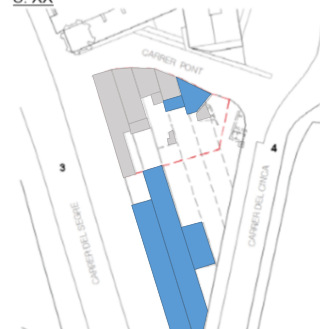
- Construcció habitatge nº 4

Finals s. XIX



- Reforma integral habitatge nº 2
- Ampliació habitatges nº 4 i 6
- Construcció de pous i cisternes
- Construcció pont sobre Rec Comtal

S. XX

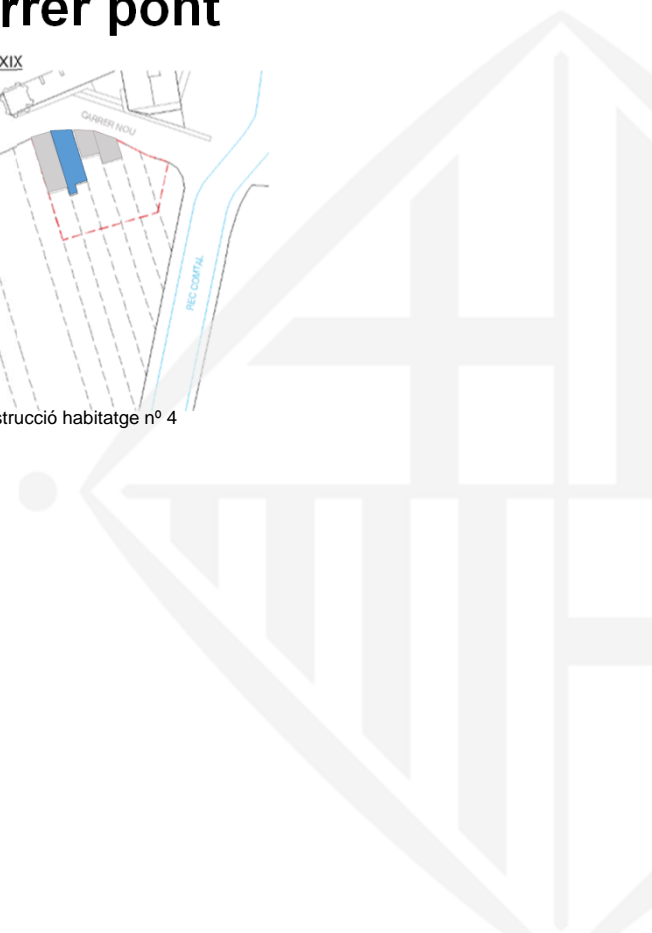


- Construcció naus industrials
- Construcció de bassa
- Obertura carrer del Segre
- Cobertura del Rec Comtal

S. XXI (Actual)



- Enderroc naus industrials
- Urbanització provisional de l'espai públic (6b)





Les cases del carrer Pont

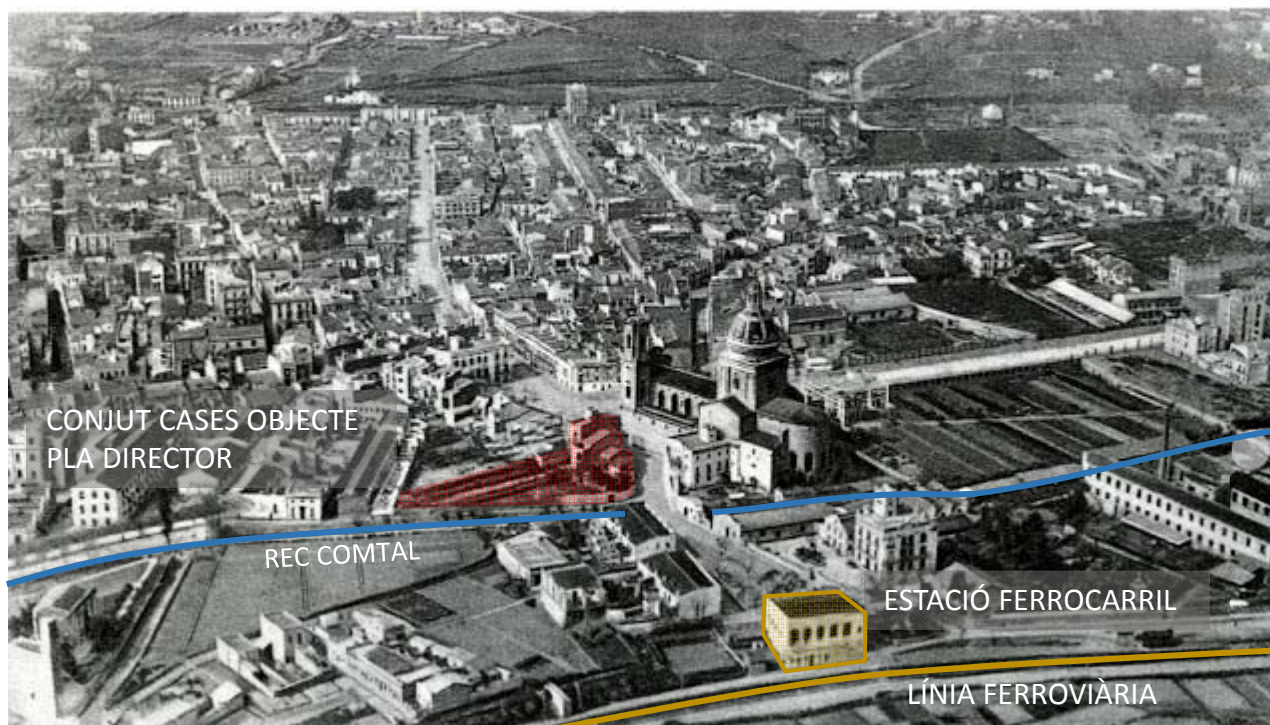
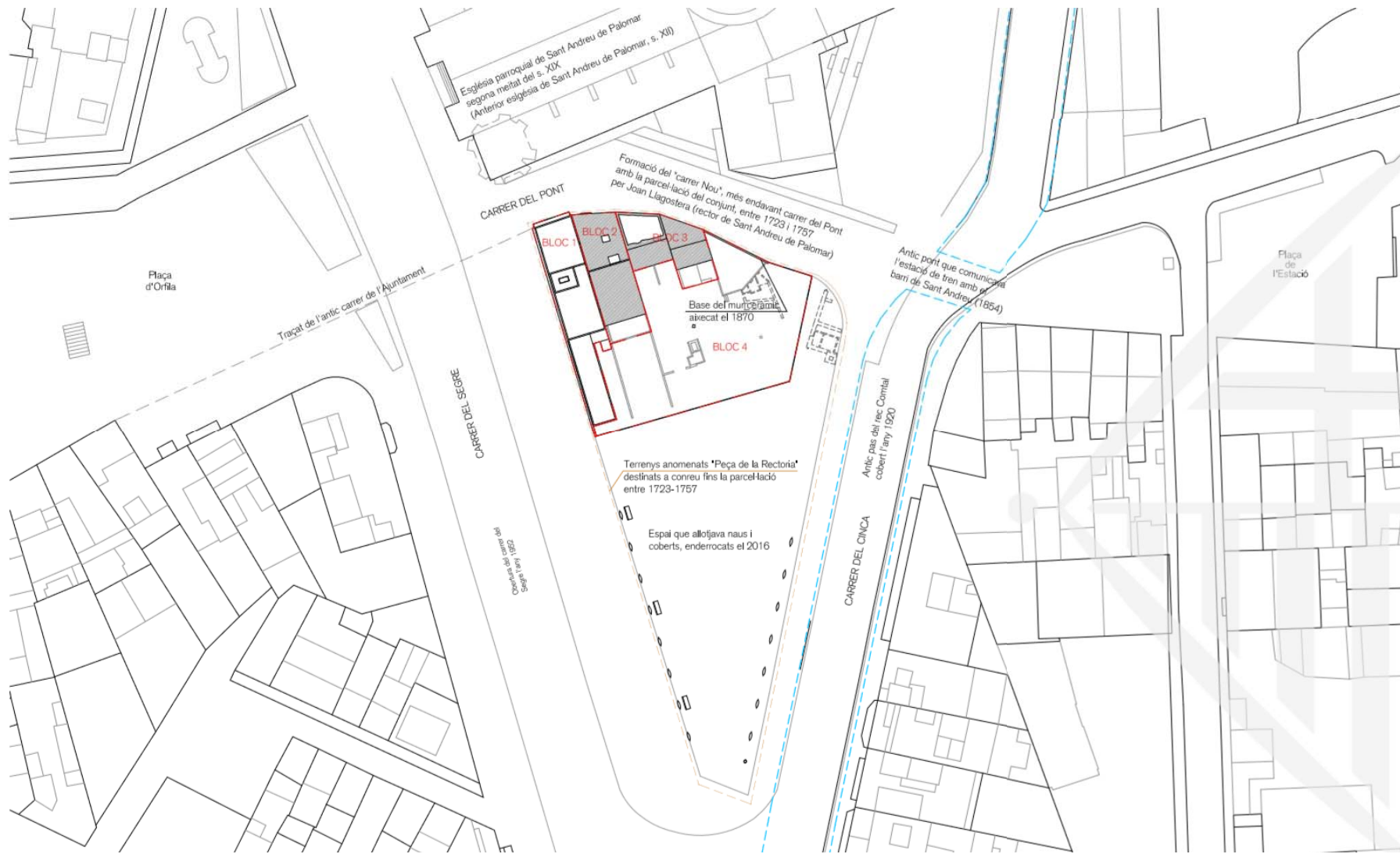


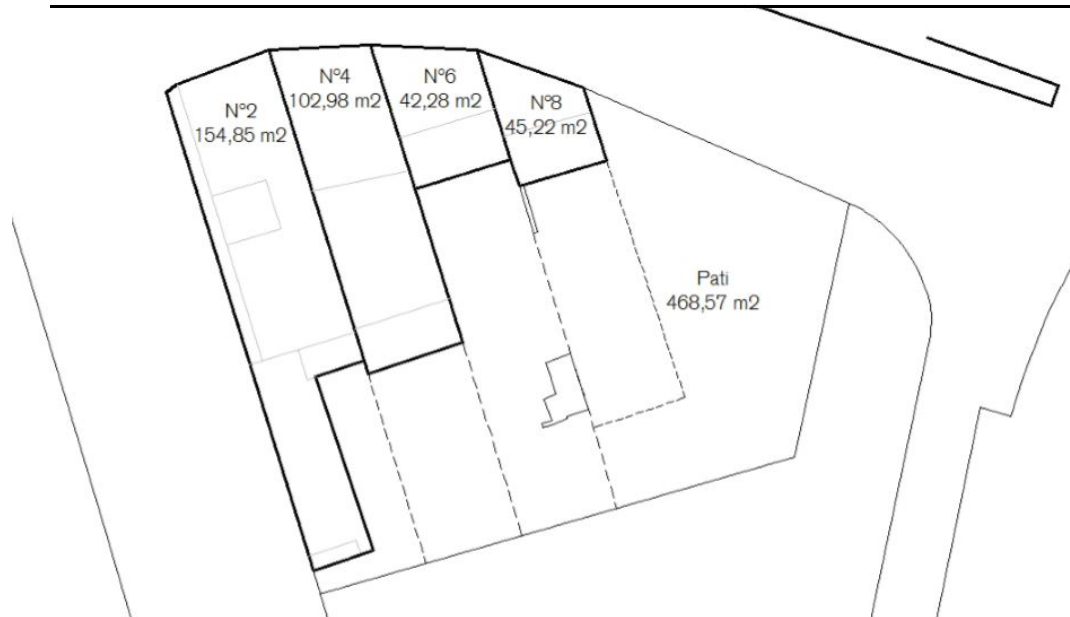
Foto vista d'ocell datada vers 1929

Font: www.opinioadreuenca.blogspot.com





| | Element | Superfície en planta (ocupació parcel·la) | Superfície útil | Superfície construïda | Total superfície construïda | Total superfície en planta |
|--------|-------------|---|-----------------------|-----------------------|-----------------------------|----------------------------|
| Bloc 1 | C/Pont nº 2 | 154,85 m ² | 278,73 m ² | 360,91 m ² | 830,45 m ² | 814,08 m ² |
| Bloc 2 | C/Pont nº 4 | 102,98 m ² | 233,91 m ² | 294,54 m ² | | |
| Bloc 3 | C/Pont nº 6 | 42,28 m ² | - | *84,56 m ² | | |
| | C/Pont nº 8 | 45,22 m ² | - | *90,44 m ² | | |
| Bloc 4 | Patis | 468,75 m ² | 468,75 m ² | - | | |



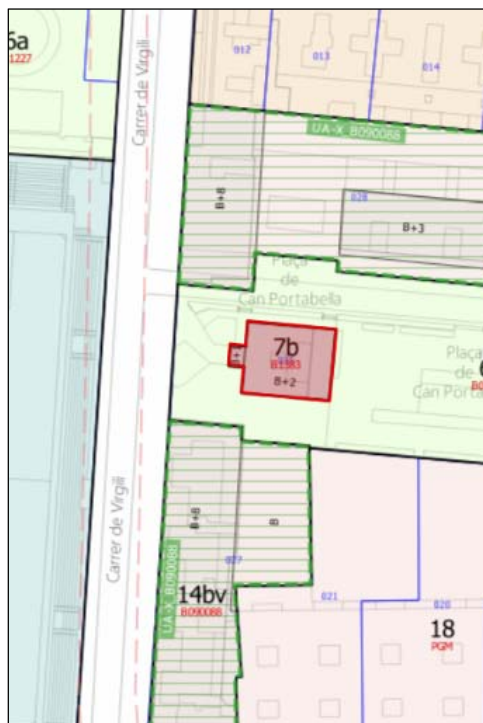


Les cases del carrer Pont

Comparativa superfícies solar



ZONA 7a CARRER PONT
Superfície planta: 814,08 m²





ZONA 7a CAN PORTABELLA
Superfície planta: 303,29 m²



ZONA 7a MERCAT SANT ANDREU
Superfície planta: 1.300 m²



Les cases del carrer Pont

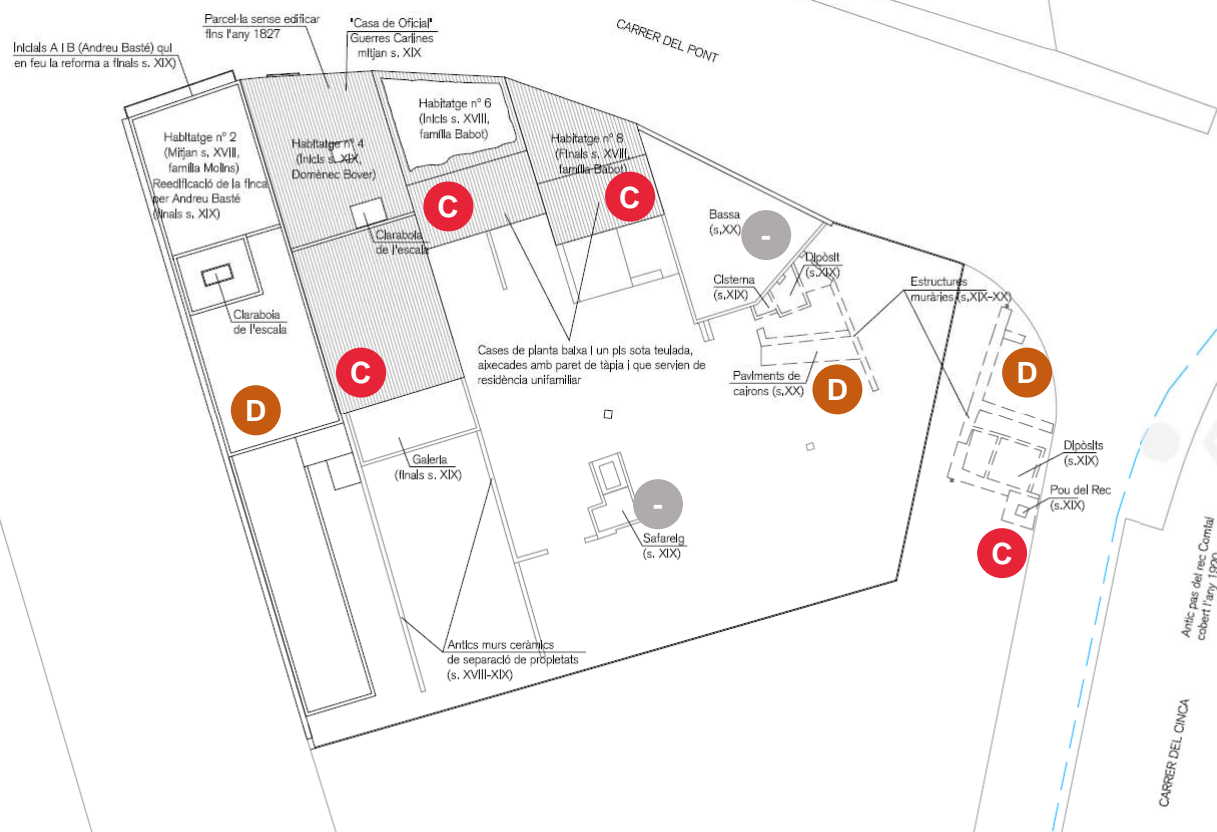
| 01 CONJUNT D'HABITATGES DEL CARRER DEL PONT | |
|--|---|
| Època | s. XVIII-XX |
| Tipus de protecció | D |
| Ubicació | C/ del Pont |
| Descripció |  <p>El conjunt es situa enfrontat amb l'església de Sant Andreu de Palomar i està format per quatre habitatges. Cada habitatge compta també amb un pati posterior.</p> <p>Les parcel·les buides compten amb diversos elements que podien haver estat relacionats amb el pas del Rec Comtal per l'actual carrer del Cinca, són estructures que formaven dipòsits, pous i cisternes.</p> |
| Característiques | <p>La tipologia dominant és la casa de cos, de planta baixa i una o dues plantes pis construïda entre mitgeres. El conjunt està format per quatre habitatges, orientats en la mateixa direcció que el carrer de l'Ajuntament, d'entre cinc i set metres d'ample, amb coberta a dues aigües de teula ceràmica o terrat de rajola ceràmica.</p>  |
| Fotografies | |
| Valor patrimonial del conjunt | <p>El conjunt compta amb valors històrics i urbanístics significatius pel barri de Sant Andreu, ja que conserva la parcel·lació original seguint el carrer de l'Ajuntament i conté la casa coneguda com "casa de l'Oficial". Per altra banda cal destacar-ne el seu valor arquitectònic i constructiu ja que conserva materials, distribucions i algunes tipologies originals.</p> |
| Criteris de protecció | Estat de conservació: Regular |
| <ul style="list-style-type: none"> • Les intervencions arquitectòniques i urbanístiques aniran encaminades a la restauració de l'edificació històrica i a la preservació dels valors històrics i constructius del conjunt. • Queden protegides les quatre edificacions, amb nivell D l'habitatge del número 2 i nivell C els dels números 4, 6 i 8. • S'inventariaran i documentaran tots els elements disposats als patis i les seves espècies arbòries. • El nivell de protecció per aquesta illa serà de Bé d'Interès Documental (D). | |

| Edificis que formen el conjunt | Datació | Protecció | Estat de conservació |
|---|--------------------|-----------|----------------------|
| Habitatge nº 2 | s. XVIII-XIX | D | Bº |
| Habitatge nº 4 | s. XIX | C | Regular |
| Habitatge nº 6 | s. XVIII | C | Molt dolent |
| Habitatge nº 8 | s. XVIII | C | Dolent |
| Elements que formen el conjunt | Datació | Protecció | Estat de conservació |
| Distribució de la "casa de l'oficial" | s. XIX | C | Regular |
| Rajola "CASA DE OFICIAL" | s. XIX | C | Bo |
| Pintures interiors de l'habitatge nº4 | s. XIX | C | Regular |
| Murs de tàpia | (Medieval?)- XVIII | C | Regular |
| Safareig | s. XIX | - | Bo |
| Estructures muraries | s. XIX | D | Dolent (tapat) |
| Pou de registre del Rec Comtal | s. XIX | C | Dolent (tapat) |
| Dipòsits d'aigua | s. XIX | D | Dolent (tapat) |
| Cisterna | s. XIX | D | Dolent |
| Paviments de cairons | s. XIX | D | Dolent |
| Bassa | s. XX | - | Dolent |
| Fita de pedra | ? | C | Bº |
| Arbrat | s. XVIII-XX | D | Bo |
| Informació històrica | | | |
| <p>El conjunt forma part de l'antic poble de Sant Andreu de Palomar, poble mil·lenari i independent de Barcelona fins l'any 1897 quan aquesta ciutat annexionà els pobles que la circumdaven. Aquesta illa forma part de la segona ampliació produïda al s. XVIII quan s'edificà l'antiga sagrera fortificada d'època medieval, antigament anomenada "peça de la rectoria".</p> <p>Els antics camps de conreu que ocupaven aquest espai foren ràpidament edificats i s'hi arribaren a construir fins a nou habitatges, dels quals avui se'n conserven quatre.</p> <p>Aquesta illa ha patit varies transformacions al llarg dels anys, entre les quals hi ha el cobriment del Rec Comtal, amb l'enderroc d'alguns dels habitatges, i l'obertura del carrer del Segre, que configurarà la forma d'illa que trobem actualment.</p> | | | |



Les cases del carrer Pont

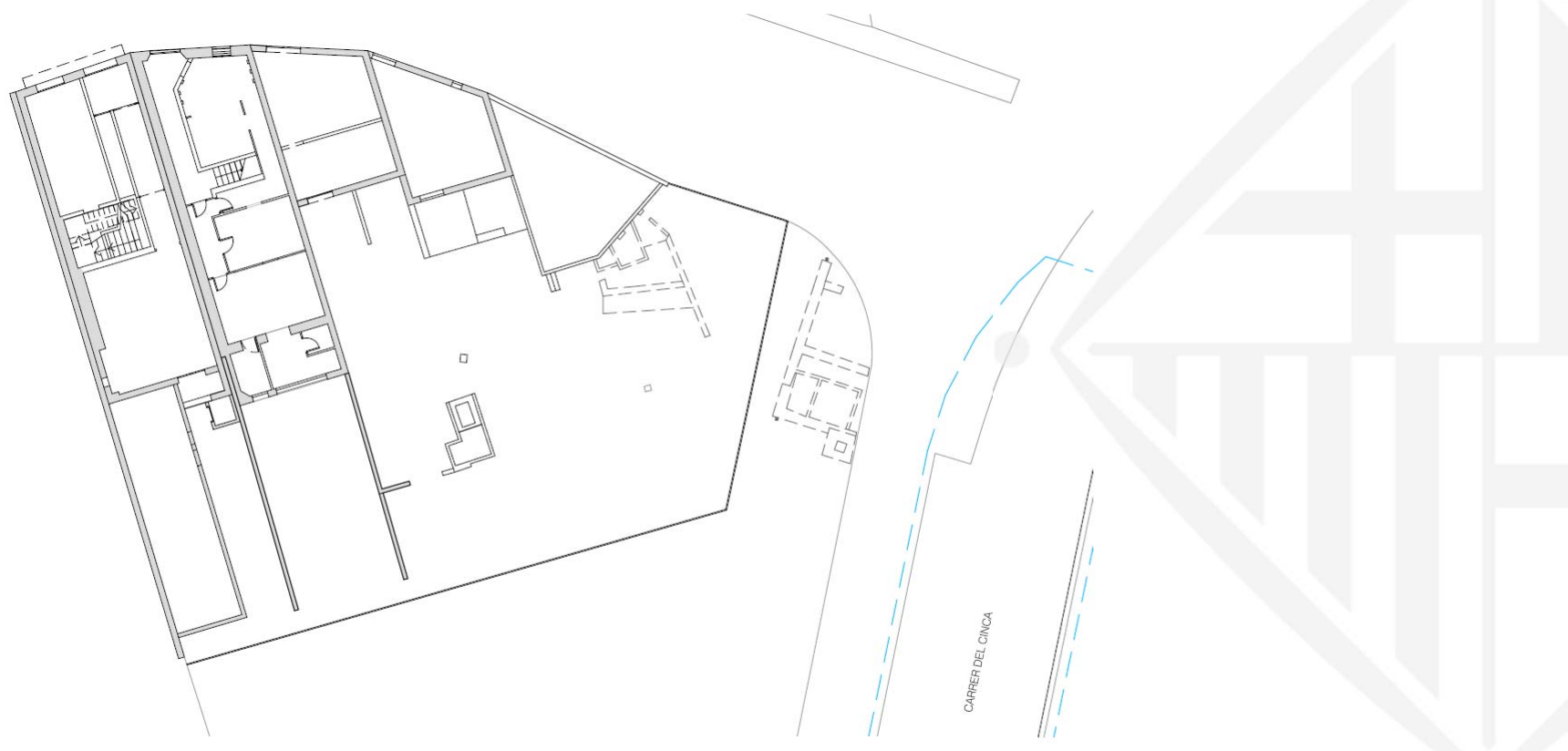
Distribució conjunt – Planta Coberta





Les cases del carrer Pont

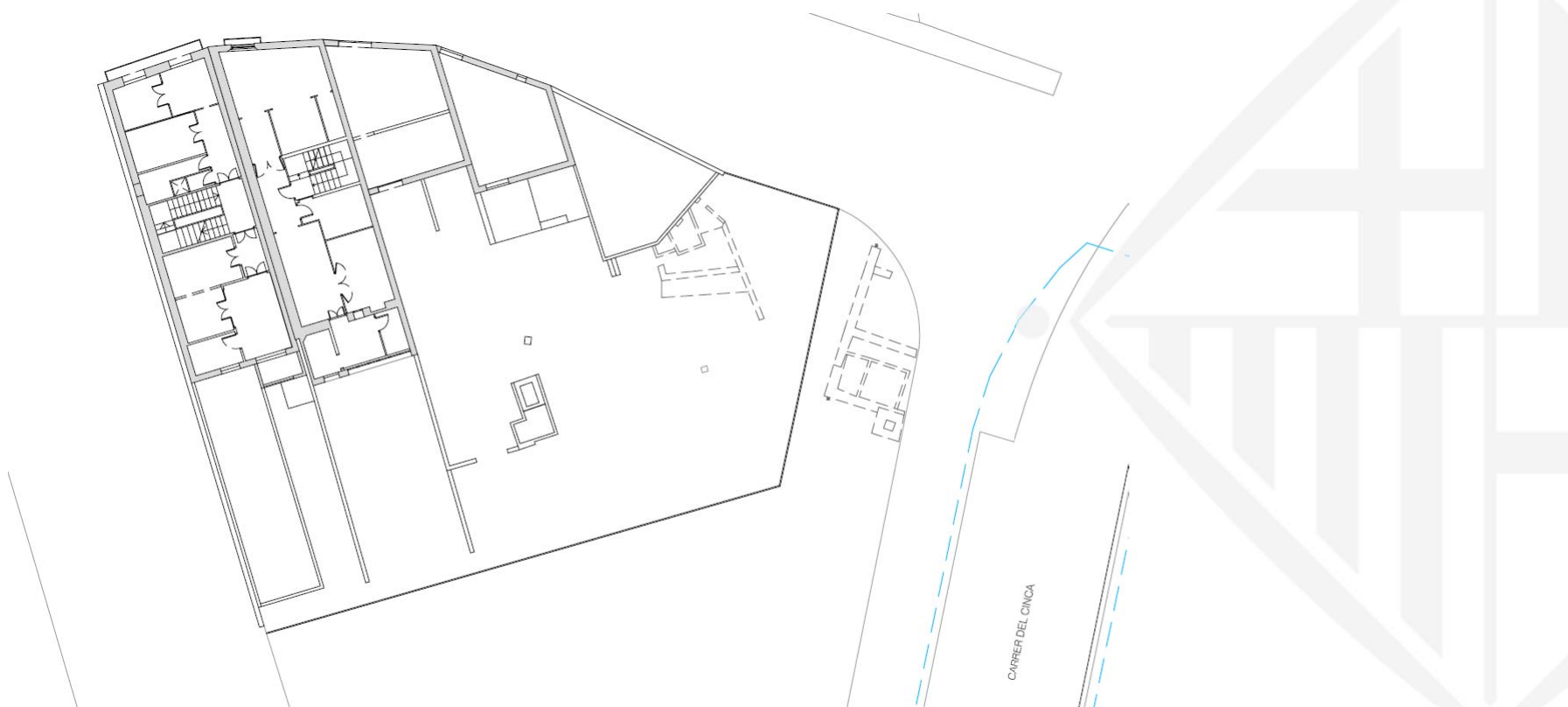
Distribució conjunt – Planta Baixa





Les cases del carrer Pont

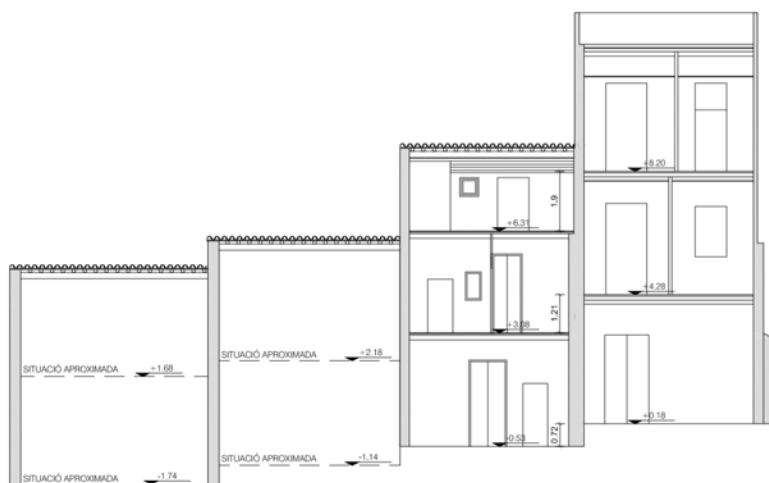
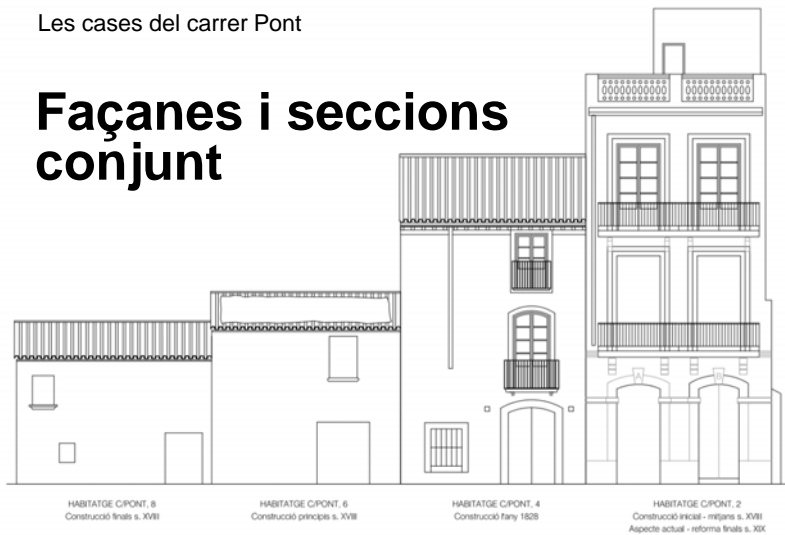
Distribució conjunt – Planta primera





Les cases del carrer Pont

Façanes i seccions conjunt





Les cases del carrer Pont

Pont 2



FAÇANA PRINCIPAL

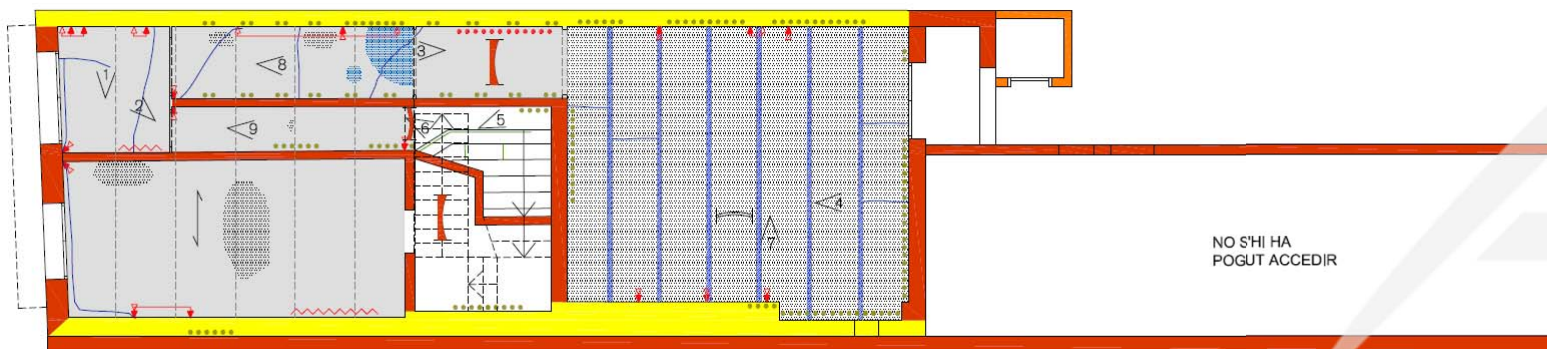
FAÇANA PATI

| 02 HABITATGE NÚM. 2 | | | |
|--|--------------|--------------------|----------------|
| Època | s. XVIII-XIX | Ubicació | C/ del Pont, 2 |
| Tipus de protecció | D | | |
| Descripció | | | |
| <p>L'edifici que es construí inicialment a finals del s. XVIII era de planta baixa i una planta pis. L'edifici que veiem actualment forma part de la reforma integral que se'n feu a finals del s. XIX. Actualment, consta de planta baixa i dues plantes pis acabat amb terrats transitables de rajola ceràmica plana. Té una superfície construïda de 360,91 m² i una superfície interior útil de 278,73 m².</p> | | | |
| Característiques | | Fotografies | |
| <p>La parcel·la té una amplada de 6,3 m i es construeix amb murs de tàpia i ceràmics amb estructura de biguetes metàl·liques i entrebigat de revoltó ceràmic fet <i>in situ</i> i rajola ceràmica plana a la coberta.</p> <p>La façana principal compta amb dues grans obertures d'accés mentre que les plantes primera i segona compten amb dues finestres balconeres i un balcó corregut. La sud, al pati, està formada per varis volums annexats. La mitgera oest mostra les diferents fases de creixement.</p> <p>L'escala està construïda amb volta catalana.</p> | | | |
| Valor patrimonial | | | |
| <p>És important remarcar-se el seus valors històric i urbanístic. És important pel barri de Sant Andreu ja que segueix la parcel·lació original seguint el carrer de l'Ajuntament. Per altra banda cal tenir en compte el seu valor arquitectònic ja que conserva mitgeres de tàpia originals.</p> | | | |



Les cases del carrer Pont

Pont 2



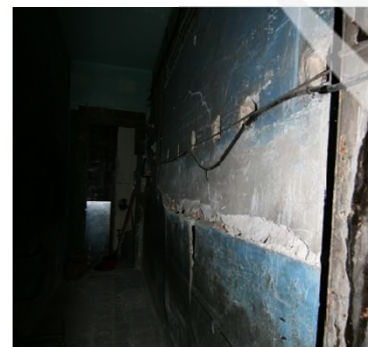
PLANTA BAIXA



1. Esquerdes als murs de planta baixa



2. Esquerdes al fals sostre



3. Desprelment del revestiment i bombament de la mitgera

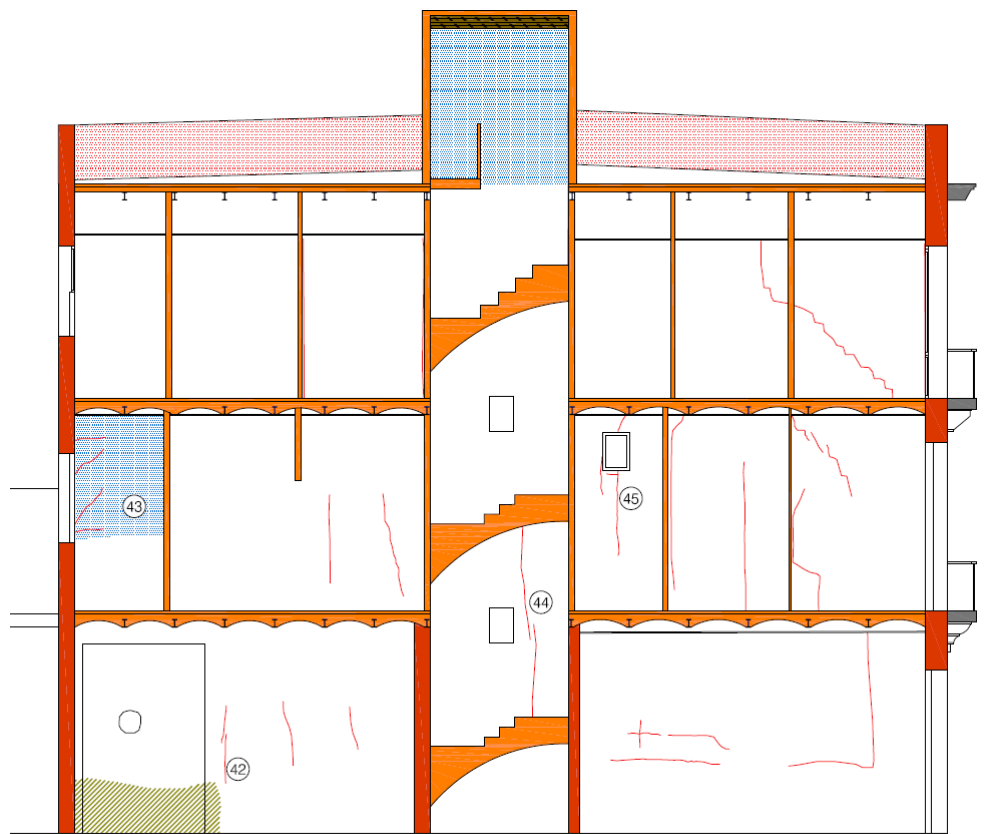


4. Esquerdes als revoltons ceràmics

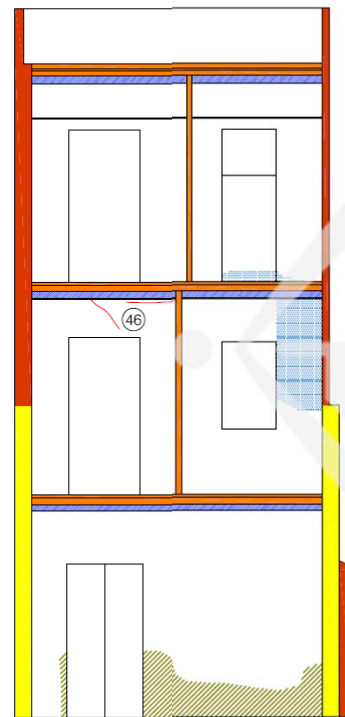


Les cases del carrer Pont

Pont 2



SECCIÓ LONGITUDINAL 2



SECCIÓ TRANSVERSAL 2



28. Humitats per filtracions de la coberta al badalot de l'escala



29. Humitats i fissures al badalot

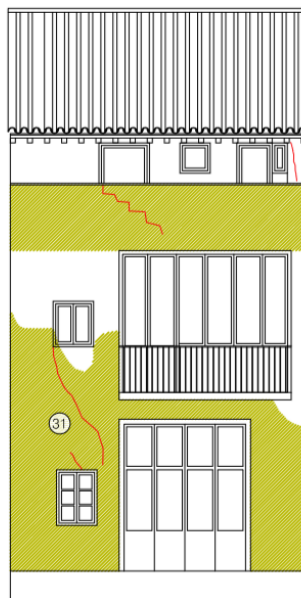
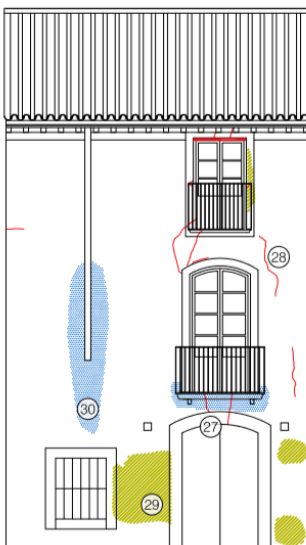


22. Esquerdas al balcó



Les cases del carrer Pont

Pont 4



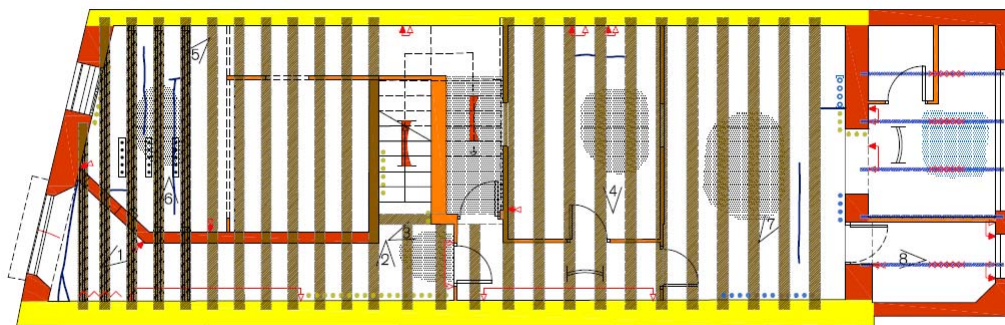
FAÇANA PATI

| 03 HABITATGE NÚM. 4, "CASA DE L'OFICIAL" | | | |
|--|--|----------|----------------|
| Època | Inicis s. XIX (1828) | Ubicació | C/ del Pont, 4 |
| Tipus de protecció | C | | |
| Descripció | <p>L'edifici consta de planta baixa i dues plantes pis acabat amb coberta de teula àrab a dues aigües. Es construí als inicis del s. XIX. Cal destacar la seva importància històrica al haver estat habitatge d'un oficial durant el s. XIX i seu de l'emplaçament on es traçaren els plànols de parcel·lari del barri de Sant Andreu. Conserva alguns elements que cal preservar. Té una superfície construïda de 297,54 m² i una superfície interior útil de 233,91 m².</p> | | |
| Característiques | <p>La parcel·la té una amplada de 5,8 m i es construeix amb murs ceràmics amb estructura de biguetes de fusta i entrebegat de revoltó ceràmic fet <i>in situ</i>. Les mitgeres de planta baixa són de tàpia ja que aprofità les veïnes existents.</p> <p>La façana principal compta amb una gran obertura d'accés i una petita finestra a la planta baixa mentre que les plantes primera i segona compten amb un únic petit balcó a cada planta. La sud, al pati, compta amb galeries afegides posteriorment a les plantes primera i segona.</p> <p>L'escala està construïda amb volta catalana.</p> | | |
| Fotografies | | | |
| Valor patrimonial | <p>A part del seu valor arquitectònic i urbanístic destacat per seguir la parcel·lació original seguint la del carrer de l'Ajuntament. La seva importància històrica és rellevant atès que la casa va servir com a allotjament de comandaments militars durant les "carlinades". En aquesta sala, Josep Busquets i Vila va realitzar l'abecament del plànol geomètric de parcel·lació de Sant Andreu.</p> | | |



Les cases del carrer Pont

Pont 4



PLANTA BAIXA



1. Esquerdes als murs de planta baixa



2. Bombament i caiguda del revestiment a la paret mitgera



6. Bigues en mal estat apuntalades a l'estança de l'oficial



Les cases del carrer Pont

Pont 4



20. Humitats al badaiot de l'escala per filtracions de la coberta



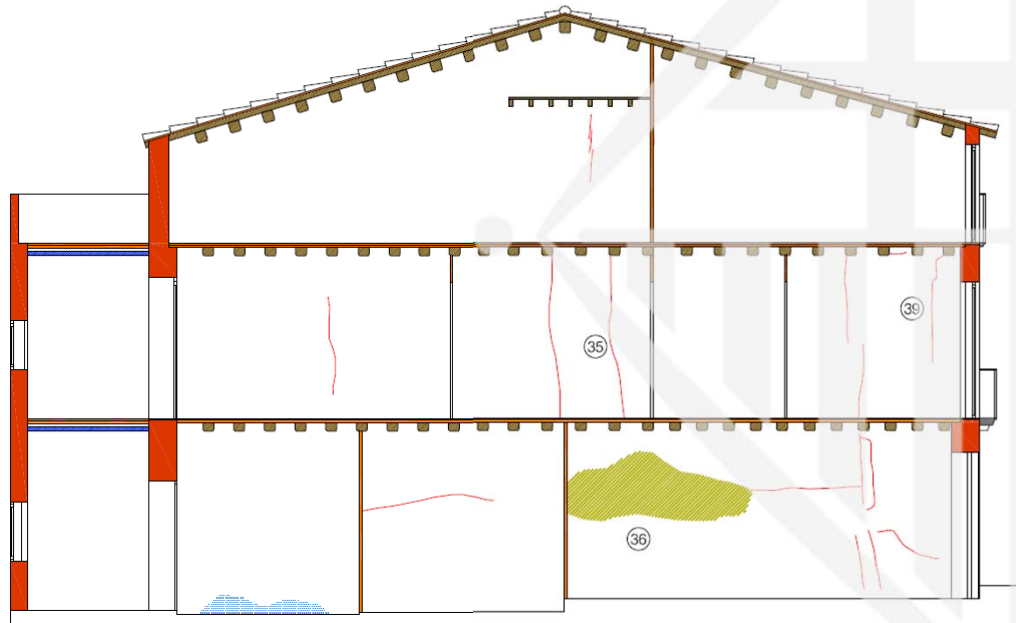
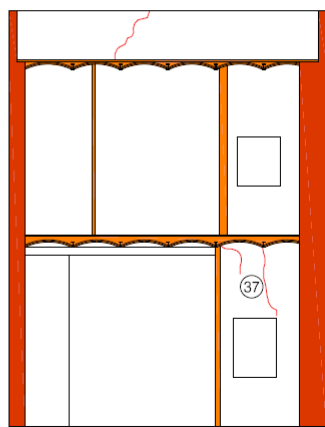
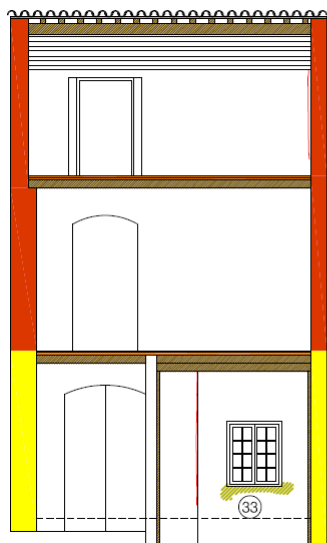
33. Despreniments i esquerdes de la façana nord



34. Humitats i esquerdes de l'antiga façana sud



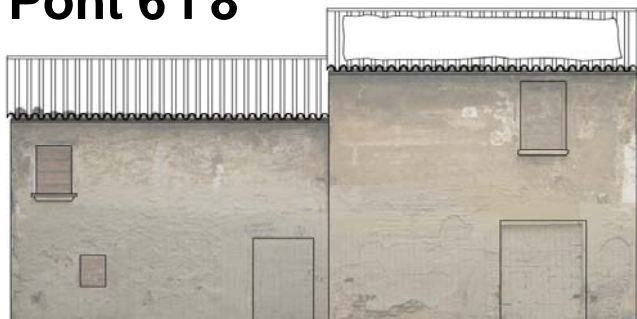
35. Esquerdes a la mitgera





Les cases del carrer Pont

Pont 6 i 8



HABITATGE NÚM. 8. FAÇANA NORD
AL CARRER DEL PONT

HABITATGE NÚM. 6. FAÇANA NORD
AL CARRER DEL PONT



HABITATGE NÚM. 6. FAÇANA SUD
AL PATI

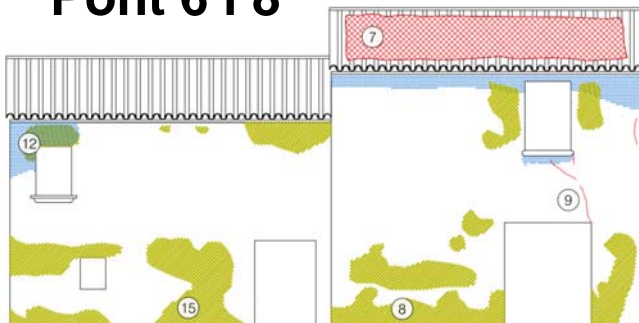
HABITATGE NÚM. 8. FAÇANA SUD
AL PATI

| 04 HABITATGE NÚM. 6 | | | |
|---|---|----------|----------------|
| Època | Primer terç s. XVIII | Ubicació | C/ del Pont, 6 |
| Tipus de protecció | C | | |
| Descripció | <p>És l'edifici més antic dels que es conserva en el seu estat original. Consta de planta baixa i una planta pis acabat amb coberta de teula àrab a dues aigües. L'edifici té l'accés principal pel carrer del Pont però, com els anteriors, disposa d'un pati posterior a sud. Comparteix mitgera amb les cases del número 4 i 8. Té una superfície construïda de 84,56 m².</p> | | |
| Característiques | Fotografies | | |
| <p>Es troba en molt mal estat de conservació ja que no ha estat mai reformat. Conserva l'antiga distribució i els elements originals de la casa, fet que permet conèixer com era una casa andreuca del s. XVIII.</p> <p>Els tancaments estan realitzats amb tàpia i se'n conserven dos tipus diferents, el de les façanes i un mur que sobresurt d'aquestes, que podria ser d'origen anterior.</p> <p>Com a conseqüència de l'abandonament dels darrers anys, han desaparegut l'accés a la planta primera i gran part del forjat del sostre de planta baixa, format per bigues de fusta i rajola ceràmica plana. A la planta baixa hi podem trobar la cuina i el forn antics.</p> | | | |
| Valor patrimonial | | | |
| <p>És important destacar-ne el seu valor històric i documental en ser un dels habitatges que conserven la parcel·lació, el sistema constructiu i materials originals.</p> | | | |



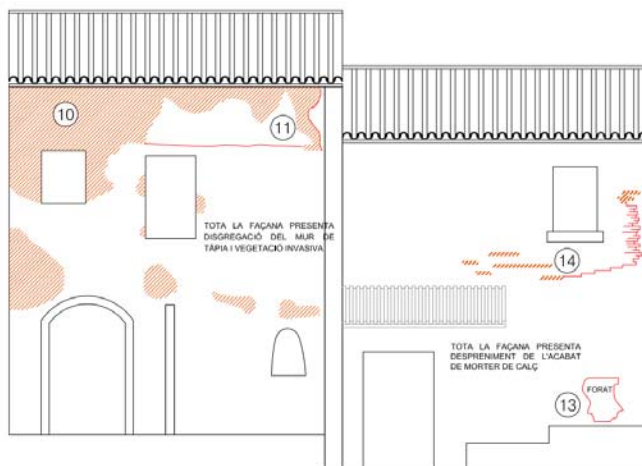
Les cases del carrer Pont

Pont 6 i 8



HABITATGE NÚM. 8. FAÇANA NORD
AL CARRER DEL PONT

HABITATGE NÚM. 6. FAÇANA NORD
AL CARRER DEL PONT



HABITATGE NÚM. 6. FAÇANA SUD
AL PATI

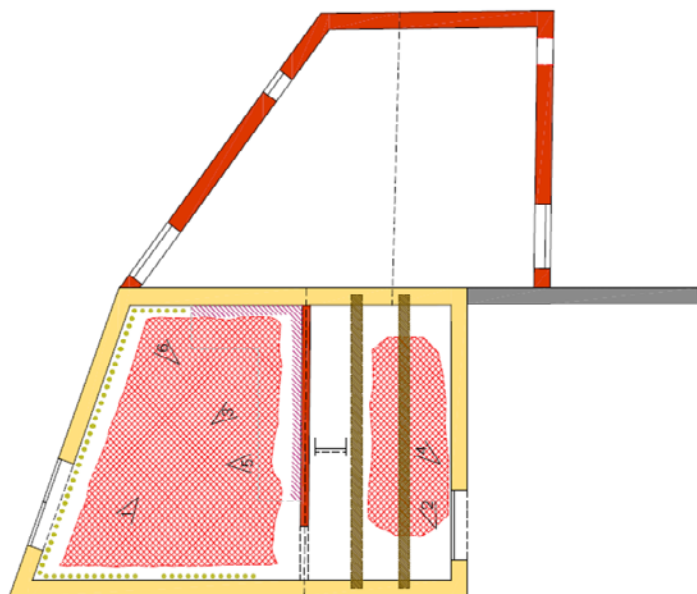
HABITATGE NÚM. 8. FAÇANA SUD
AL PATI

| 05 HABITATGE NÚM. 8 | | | |
|--|-----------------|--|----------------|
| Època | Finals s. XVIII | Ubicació | C/ del Pont, 8 |
| Tipus de protecció | C | | |
| Descripció | | L'edifici compta amb planta baixa i una planta pis tot i que d'alçada molt inferior a la casa del número 6. La coberta és de teula àrab a dues aigües. La casa està completament abandonada però conserva l'estructura original i es troba en millor estat que la del núm. 6. Té una superfície construïda de 90,44 m ² . | |
| Característiques | | Fotografies | |
| Les façanes són de maó amb morter de calç blanc tot i que alguns murs interiors de la casa presenten una base de pedra que podria indicar la presència d'una construcció anterior. | | | |
| Valor patrimonial | | | |
| És important destacar-ne el seu valor històric i documental en ser un dels habitatges que conserven la parcel·lació, el sistema constructiu i materials originals. | | | |



Les cases del carrer Pont

Pont 6 i 8



1. Desprelaments i disgregació dels murs de tàpia



2. Esfondrament del sostre de planta balsa



3. Restes de l'antiga escala desapareguda



4. Interior de la planta balsa



5. Restes de l'antiga escala d'accés a la planta primera i sostre i coberta esfondrats



6. Disgregació dels murs de tàpia i vegetació invasiva interior

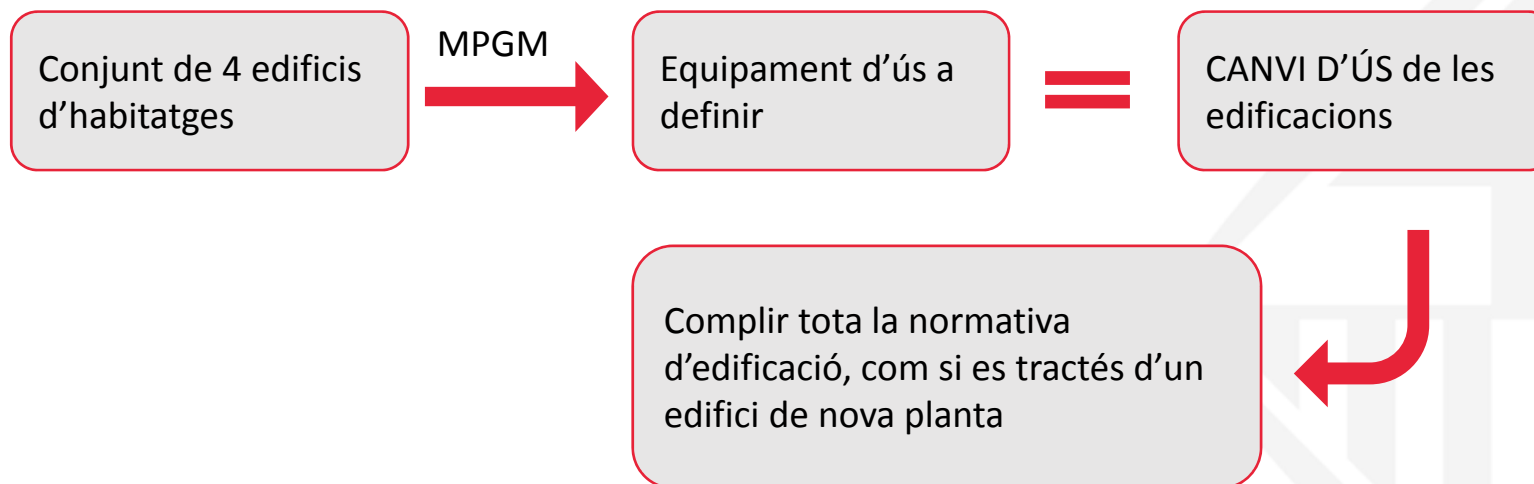
04

CONSIDERACIONS TÈCNIQUES



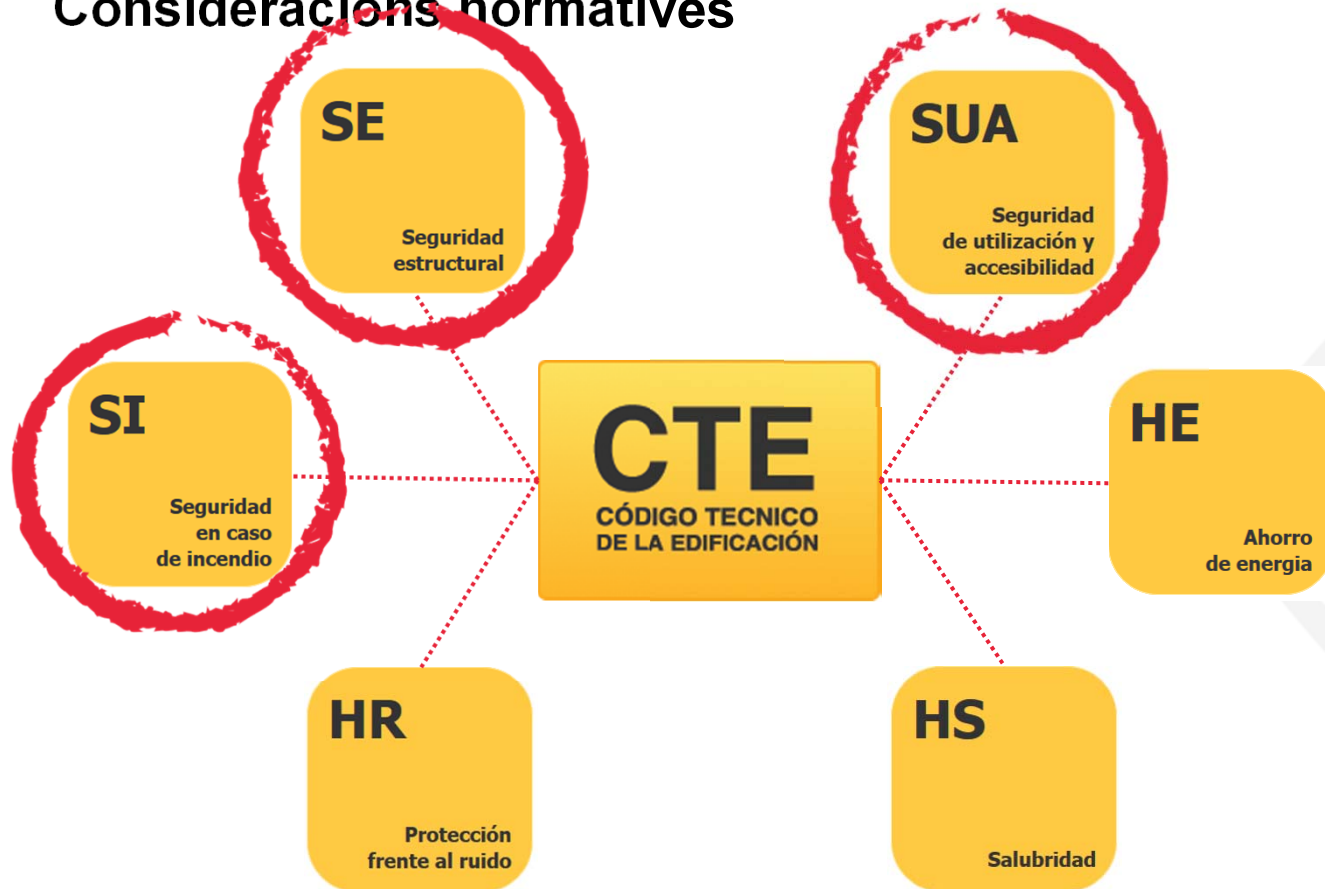


Consideracions normatives





Consideracions normatives





Les cases del carrer Pont

Consideracions normatives

Estructures – L'exigència de la capacitat resistent de parets i forjats quan es van construir les cases ha canviat considerablement

Recomanacions 1939

Sobrecàrregues d'ús per a forjats segons ús espais:

| | |
|-----------------------|-----------------------|
| Habitacions normals | 200 kg/m ² |
| Grans habitacions | 300 kg/m ² |
| Habitacions de reunió | 500 kg/m ² |



Sobrecàrregues d'ús per a forjats segons ús espais:

| | |
|------------------------------|-----------------------|
| Residencial i administratiu: | |
| - zones ús privat | 204 kg/m ² |
| - zones d'accés i evacuació | 306 kg/m ² |
| Zones d'accés al públic: | |
| - zones amb taules i cadires | 306 kg/m ² |
| - zones amb seients fixes | 407 kg/m ² |
| - zones de lliure circulació | 509 kg/m ² |



Les cases del carrer Pont

Consideracions normatives

Incendis – Fins l'any 1974 no apareix una norma de caràcter nacional pel que fa a la protecció contra el foc, que va ser la Norma Tecnològica sobre Instal·lacions de Protecció contra el Foc (NTE-IPF). Actualment, la norma vigent és el CTE-SI.



- Mesures per evitar la propagació interior:
 - Quan i com compartimentar edifici en sectors d'incendis.
- Mesures per evitar la propagació exterior.
 - Mitgeres, façanes i cobertes
- Evacuació dels ocupants
 - Càlcul de l'ocupació
 - Número sortides i longitud recorreguts evacuació
 - Protecció de les escales
- Resistència al foc de l'estructura





Consideracions normatives

SI

Seguridad
en caso
de incendio

Exemple càlcul ocupació



| Ús previst | Zona, tipus activitat | Ocupació (m²/persona) | |
|----------------------|---|-----------------------|--------------|
| Docent | Locals diferents a aules (laboratoris, tallers, sales dibuix, etc.) | 5 | → 2 persones |
| | Aules (excepte escoles infantils) | 1,5 | → 6 persones |
| Pública concurrència | Sales d'espera, zones d'ús públic en museus, galeries d'art, etc. | 2 | → 5 persones |
| | Vestíbuls generals, zones d'ús públic en plantes soterrani, baixa i entreplanta | 2 | |

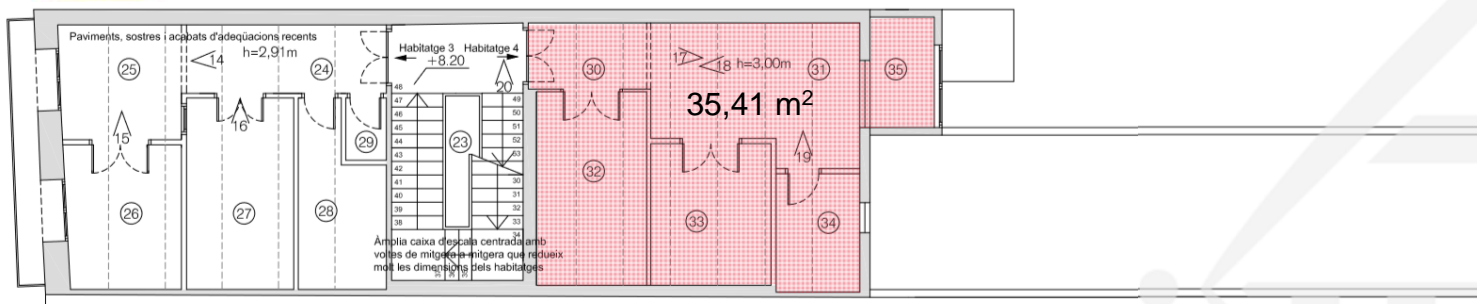


Consideracions normatives

SI

Seguridad
en caso
de incendio

Exemple càlcul ocupació



| Ús previst | Zona, tipus activitat | Ocupació (m²/persona) | |
|----------------------|---|-----------------------|---------------|
| Docent | Locals diferents a aules (laboratoris, tallers, sales dibuix, etc.) | 5 | → 7 persones |
| | Aules (excepte escoles infantils) | 1,5 | → 23 persones |
| Pública concurrència | Sales d'espera, zones d'ús públic en museus, galeries d'art, etc. | 2 | → 17 persones |
| | Vestíbuls generals, zones d'ús públic en plantes soterrani, baixa i entreplanta | 2 | |



Les cases del carrer Pont

Consideracions normatives

Utilització i accessibilitat



- Seguretat front al risc de caigudes
 - Lliscament dels terres
 - Protecció dels desnivells
 - Escales i rampes
- Seguretat front al risc d'impacte o atrapament
- Seguretat front al risc causat per il·luminació inadequada
- Seguretat al risc causat per situacions amb alta ocupació
- Accessibilitat
 - Condicions d'accessibilitat
 - Condicions i característiques de la informació i senyalització per a l'accessibilitat





Consideracions normatives

SUA

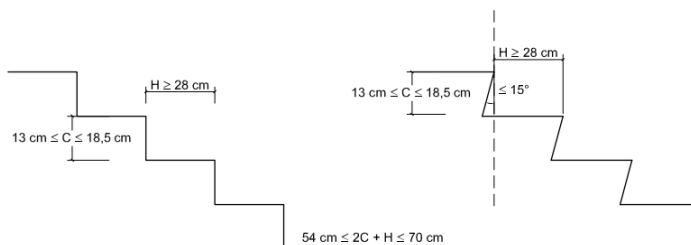
Seguridad de utilización y accesibilidad

Escales

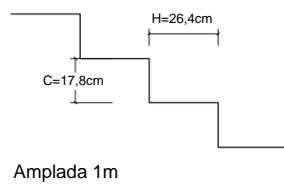
En tramos rectos, la huella medirá 28 cm como mínimo. En tramos rectos o curvos la contrahuella medirá 13 cm como mínimo y 18,5 cm como máximo, excepto en zonas de *uso público*, así como siempre que no se disponga ascensor como alternativa a la escalera, en cuyo caso la contrahuella medirá 17,5 cm, como máximo.

La huella H y la contrahuella C cumplirán a lo largo de una misma escalera la relación siguiente:

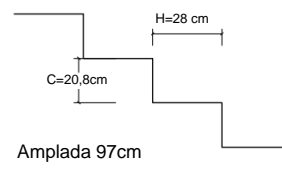
$$54 \text{ cm} \leq 2C + H \leq 70 \text{ cm}$$



Escaleras carrer Pont 2



Escaleras carrer Pont 4





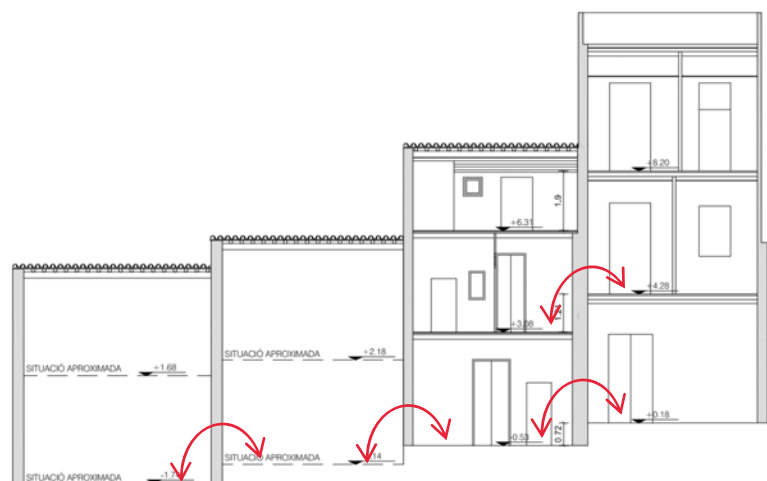
Consideracions normatives

SUA

Seguridad de utilización y accesibilidad

Accessibilitat

Los edificios de otros usos en los que haya que salvar más de dos plantas desde alguna entrada principal accesible al edificio hasta alguna planta que no sea de *ocupación nula*, o cuando en total existan más de 200 m² de *superficie útil* (ver definición en el anejo SI A del DB SI) excluida la superficie de *zonas de ocupación nula* en plantas sin entrada accesible al edificio, dispondrán de *ascensor accesible* o rampa accesible que comunique las plantas que no sean de *ocupación nula* con las de entrada accesible al edificio.



05

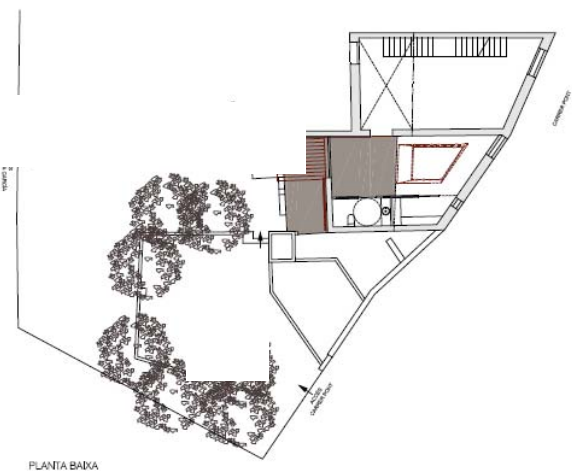
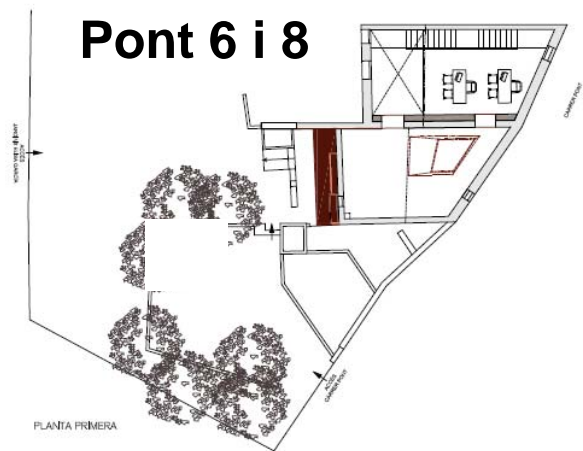
APROXIMACIONES



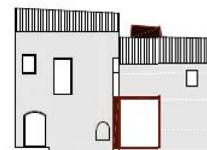


Les cases del carrer Pont

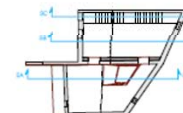
Pont 6 i 8



FAÇANA C/PONT



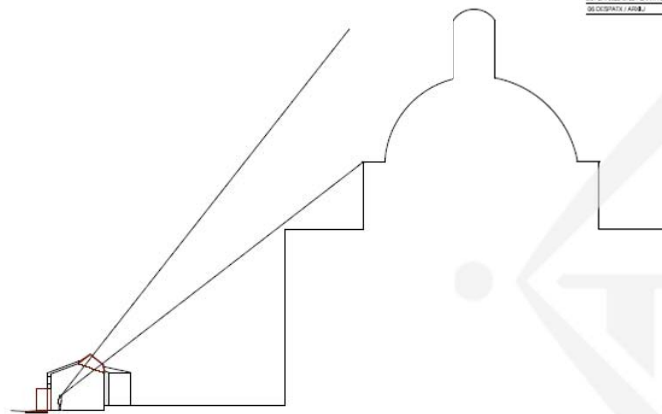
FAÇANA ACCÉS (patí)



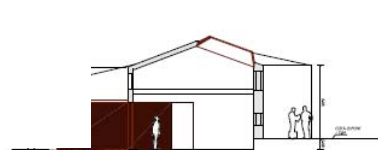
QUADRE DE SUPERFÍCIES ÚTILS INTERIORS

| | |
|-----------------------------|----------------------|
| SUPERFÍCIE DE PLANTA SEGONA | 17,28 m ² |
| DE ESPAI D'ACCÉS | 12,00 m ² |
| DE PLANTA PRIMERA | 4,20 m ² |
| DE TERRAZA | 4,20 m ² |
| DE GALERIA SUPERIOR | 10,25 m ² |
| DE GALERIA | 7,00 m ² |

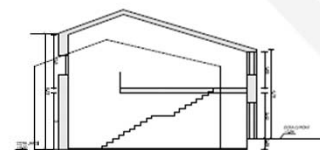
SUPERFÍCIE DE PLANTA SUBTERRANEA: 14,20 m²
DE COBERTURA: 14,20 m²



ESQUEMA LLUERNARI AMB VISTES A LA CÚPULA DE SANT ANDREU DEL PALOMAR



SECCIÓ AA'

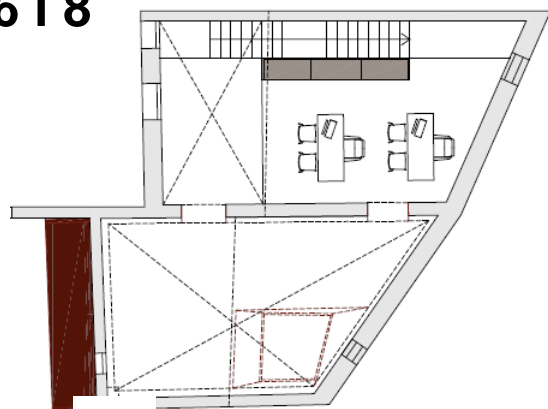


SECCIÓ BB'

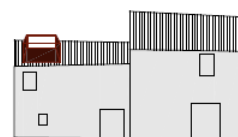
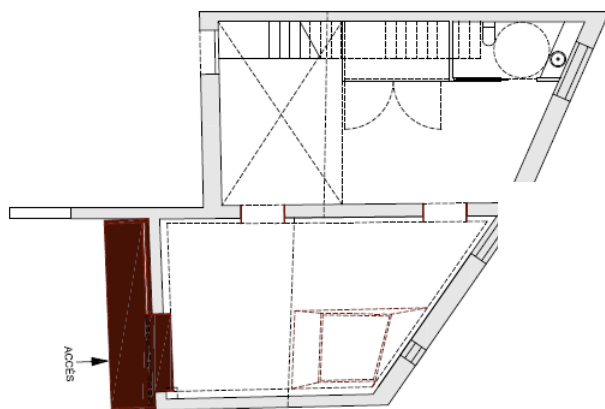


Les cases del carrer Pont

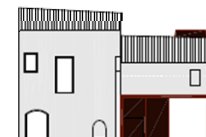
Pont 6 i 8



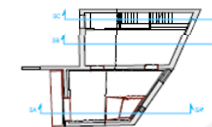
PLANTA PRIMERA



FAÇANA C/PONT

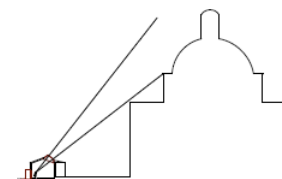


FAÇANA ACCÉS (pat)

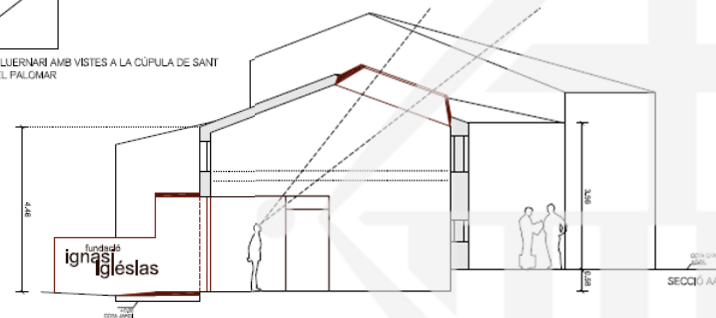


QUADRE DE SUPERFÍCIES ÚTILS INTERIORS

| | |
|----------------------------------|-----------------------|
| SUPERFÍCIE DE PLANTA 1ª | 102,74 m ² |
| DE SALA EXPONICIÓN | 14,27 m ² |
| DE SALA EXPONICIÓN | 24,14 m ² |
| DE BANY | 4,87 m ² |
| DE EMBAIXADORIA | 7,25 m ² |
| DE ESCALA | 5,22 m ² |
| SUPERFÍCIE DE PLANTA SOBACOBERTA | |
| DE 1ª PLANTA | 24,75 m ² |
| DE 2ª PLANTA | 24,75 m ² |



ESQUEMA LLUERNARI AMB VISTES A LA CÚPULA DE SANT ANDREU DEL PALOMAR



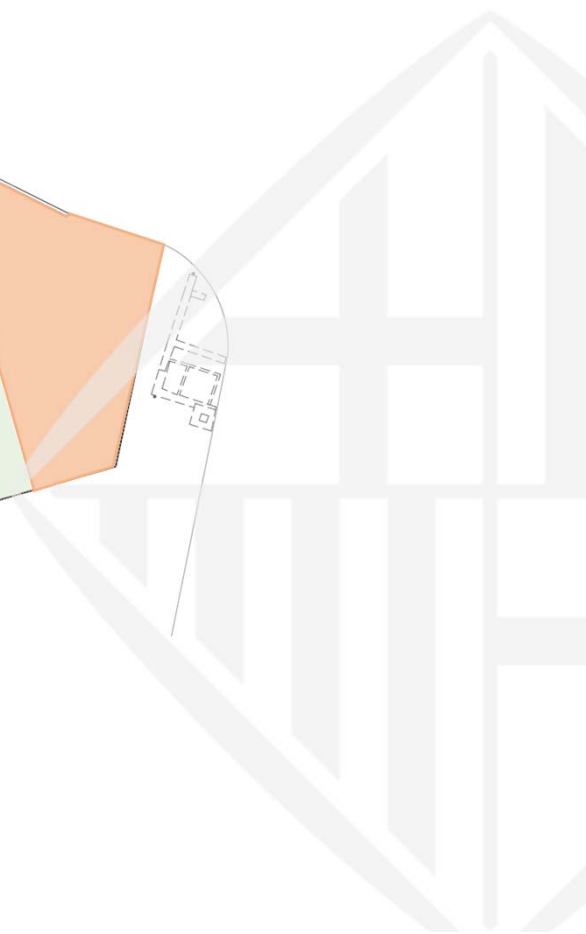
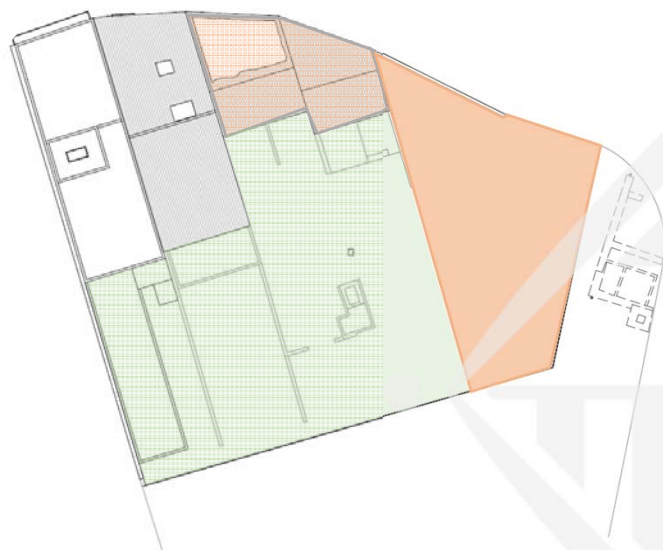
SECCIÓ AA'



SECCIÓ BB'

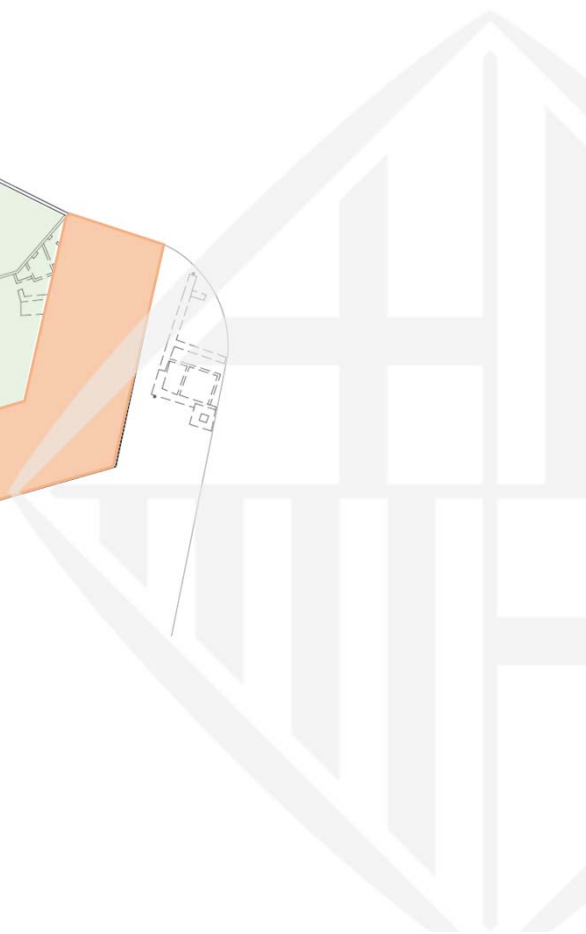


Les cases del carrer Pont





Les cases del carrer Pont



Gràcies per la vostra atenció!



**Ajuntament
de Barcelona**

