



**APORTACIONS RECOLLIDES AL PROCÉS DE PARTICIPACIÓ  
REVISIÓ DEL PLA D'EQUIPAMENTS DE NOU BARRIS: DETECCIÓ DE NOVES  
NECESSITATS**

**Juliol de 2018**

*Impulsat per:*



**Ajuntament  
de Barcelona**

**Districte de Nou Barris**

*Amb el suport tècnic de:*



# Índex

---

|  |    |
|--|----|
| PRESENTACIÓ .....  | 2  |
| CRITERIS A CONSIDERAR EN LA PLANIFICACIÓ D'EQUIPAMENTS ..... | 4  |
| PRINCIPALS NECESSITATS DETECTADES.....                       | 7  |
| PRIORITZACIÓ DE LES NECESSITATS DETECTADES .....             | 29 |
| ORIGEN DE LES APORTACIONS .....                              | 32 |
| UBICACIÓ DE LES NECESSITATS .....                            | 39 |



## PRESENTACIÓ

---

El Districte de Nou Barris ha iniciat el projecte de revisió i actualització del Pla d'Equipaments del Districte 2010-2020. Aquest document és l'eina de planificació global que recull les necessitats i disponibilitats del districte en matèria d'equipaments i proposa un pla de transformació a curt, mitjà i llarg termini per adequar i optimitzar les dotacions existents i, si cal, crear-ne de noves.

Aquest projecte de revisió ha inclòs un procés de participació que s'ha iniciat durant el mes de maig de 2018, amb l'objectiu de detectar i recollir noves necessitats d'equipaments que s'hauran de valorar per al futur Pla 2020-2030. Aquest procés de participació, que ja parteix dels treballs que s'estan realitzant al Districte i de la feina realitzada anteriorment pel teixit associatiu del territori, ha facilitat la trobada i el diàleg entre diferents agents socials, i així copsar la visió de la ciutadania. Concretament, el procés de debat realitzat s'ha estructurat en:

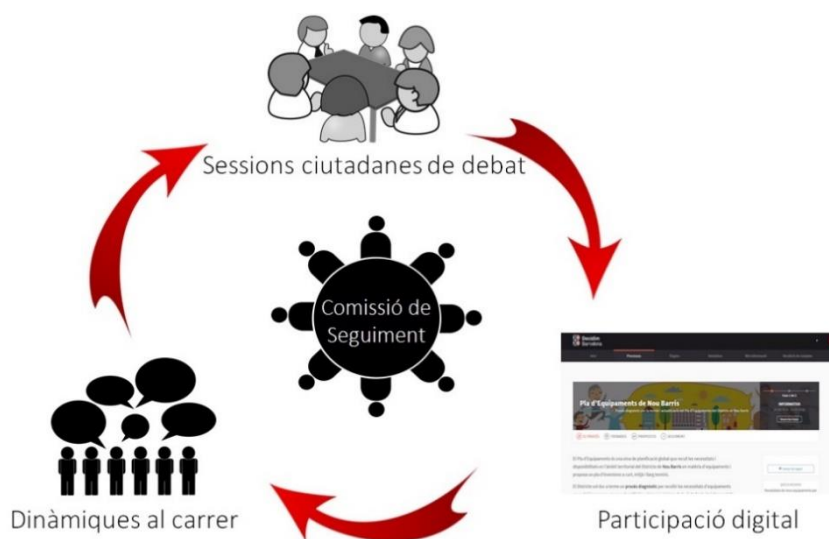
- **Sessions ciutadanes de debat**, obertes a la participació d'entitats, col·lectius, i ciutadans i ciutadanes interessades a compartir quines són les necessitats de nous equipaments.
- **Dinamitzacions al carrer**, per a recollir les aportacions dels i de les vianants, entitats i comerços, i així oferir una possibilitat de participació a aquelles persones que tenen més dificultats per assistir a trobades concretes, ampliant el debat i els resultats.
- Participació en la **plataforma decidim.barcelona**, per a escoltar les opinions d'aquelles persones que prefereixen participar des de casa seva.

Per tal d'arribar al màxim de ciutadania, i considerant la dificultat de fer sessions per cada barri, es va distribuir el Districte en tres zones:

- **Zona Sud**, que inclou els barris de Can Peguera, El Turó de la Peira, Vilapicina i Torre Llobeta, i Porta (on es va realitzar una sessió ciutadana i una dinamització al carrer).

- **Zona Centre**, que agrupa els barris de Guineueta, Verdun, Prosperitat, Canyelles, Roquetes, i Trinitat Nova (on es va convocar una sessió ciutadana i dues dinamitzacions al carrer, davant el nombre de barris i de població a abastir).
- **Zona Nord**, agrupant els barris de Torre Baró, Ciutat Meridiana i Vallbona (on es va portar a terme una sessió ciutadana i una dinamització al carrer).

Així mateix, el procés inclou una Comissió de Seguiment, formada per persones representants de diverses entitats i institucions, que vetllen pel procés participatiu i promouen la participació del veïnat. La seva funció durant tot aquest període de debat ha estat la de contrastar, millorar i col·laborar amb el procés. Tanmateix, i un cop finalitzat el període de participació oberta a la ciutadania, la Comissió continuarà en funcionament per a treballar, juntament amb el Districte, en l'elaboració dels continguts del Pla d'Equipaments.



El procés de debat ha permès la **participació de més de 600 persones** entre totes les actuacions desenvolupades, majoritàriament a les dinamitzacions al carrer en les quals quasi 500 veïnes i veïns ha pogut compartir les seves aportacions.

## CRITERIS A CONSIDERAR EN LA PLANIFICACIÓ D'EQUIPAMENTS

---

Es presenten a continuació les reflexions i aportacions sorgides al debat. S'inclouen en aquest apartat, aquelles relacionades amb aspectes globals i estratègics a considerar en la futura planificació d'equipaments.

### *Criteris generals*

#### *Planificar amb lògica de zona*



Ha estat comú entre els participants expressar la conveniència d'analitzar les necessitats d'equipaments més enllà del mateix barri. Tot i que Nou Barris com a districte, és molt ampli i engloba moltes realitats diferents, es planteja que seria convenient planificar els equipaments pensant en una escala territorial de districte, i especialment, intermèdia. Cal tenir present les necessitats dels barris però donant resposta a aquestes amb equipaments d'escala zonal. Es considera que l'estructura utilitzada en el procés de participació amb tres zones diferenciades (Zona Sud, Zona Centre i Zona Nord) seria molt adequada.

4

---

#### *Aprofitar i millorar els equipaments existents*



Abans de plantejar-se nous equipaments necessaris, es considera important arranjar i deixar en bones condicions els que ja existeixen (com les pistes escolars i esportives), ja que es percep que no estan prou aprofitats. Cal, doncs, millorar les instal·lacions existents i ampliar els horaris i espais d'aquests, per tal d'acollir més usos dels que actualment ofereixen. Es considera cabdal realitzar un manteniment continuat dels espais existents, per evitar la degradació i abandonament d'alguns equipaments.

Concretament, es creu necessari millorar i ampliar els següents equipaments:

- Ampliar el CAP de Roquetes.
- Restaurar el Casal de barri de Prosperitat.
- Ampliar el Centre Ton i Guida de Roquetes.
- Ampliar l'espai de l'Associació Juvenil Tronada.
- Ampliar, i reubicar, el Casal de Joves de Roquetes (potser traslladar-lo a l'amfiteatre de davant de l'Institut Antaviana).
- Rehabilitar la masia Can Farreras com a Casal de barri.

- Remodelar la pista de patinatge del carrer Pastor (Guineueta)
- Reformar la piscina de Canyelles, que està en males condicions.
- Arranjar les pistes del Club de Petanca de Ciutat Meridiana.

D'altra banda, també es proposa aprofitar locals que actualment estan buits, perquè pot ser una manera eficient d'aprofitar el territori i retornar la vida social a zones que poden haver quedat més abandonades.

### ***Garantir que tots els equipaments estiguin adaptats a persones amb més dificultats***



Moltes de les persones participants en els debats van manifestar la necessitat que en la planificació de nous equipaments es tingui en compte l'accessibilitat d'aquests, per tal d'aplicar el principi d'accessibilitat universal i disseny inclusiu dels espais, i així garantir la igualtat d'oportunitats en l'accés a serveis i recursos. En relació amb això, es considera que més que oferir equipaments específics per aquest col·lectiu, és més important adaptar els existents.

## ***Criteris a aplicar a zones concretes***

### ***Reaprofitar espais existents a la Zona Sud i donar-li usos polivalents***



Es percep que a la Zona Sud existeix una gran manca d'espais disponibles per emplaçar nous equipaments. És per això que es considera adequat reutilitzar espais existents i configurar-los com a polivalents per tal de donar resposta a les necessitats dels diferents col·lectius.

### ***Preveure l'accés i la connectivitat dels nous equipaments de la Zona Nord amb la resta de barris, com a condicionat previ a la seva construcció***



La principal necessitat dels barris de la Zona Nord és l'escassa connectivitat amb la resta del Districte i l'orografia de la zona que multiplica les distàncies i dificulta la mobilitat. Per això, i abans de plantejar-se l'edificació d'un nou equipament, es considera fonamental millorar el transport públic actual (augmentant línies i freqüències d'autobús), la seva connexió amb els equipaments, i facilitar l'accés a algunes zones mitjançant escales mecàniques, ja que actualment només n'hi ha a Ciutat Meridiana.

### Reequilibrar la distribució d'equipaments en els barris de la Zona Nord



A la Zona Nord hi ha una clara concentració d'equipaments al barri de Ciutat Meridiana i a la part baixa de Torre Baró, en detriment de la seva part alta (la muntanya) i del barri Vallbona, que està a l'altre costat de l'autopista. Les persones que van participar en el debat a la Zona Nord comprenen que existeixen característiques geogràfiques que no faciliten la integració entre els barris, i que possiblement hi ha menys concentració de població en els barris més desproveïts d'equipaments. Tanmateix, alerten que si no es dóna resposta a les necessitats d'aquests barris, la manca d'equipaments i d'espais de convivència pot ser un element que faci augmentar el seu despoblament. Es torna a demanar millores en transport públic.

### Preveure la disponibilitat d'equipaments polifuncionals a la part alta de Torre Baró i a Vallbona



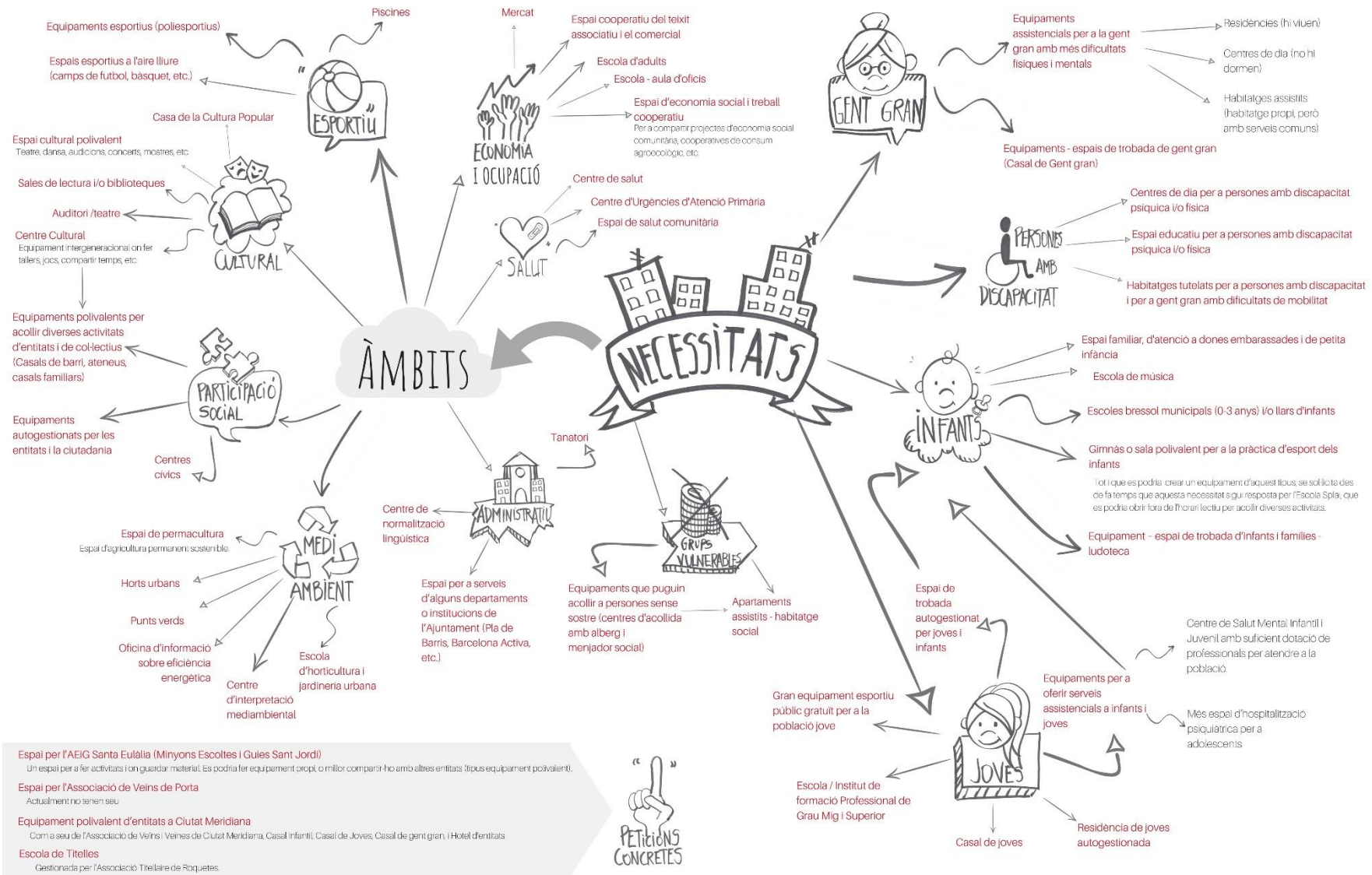
Tal com s'apunta a l'aportació anterior, es posa de manifest la destacada carència d'equipaments a la part alta de Torre Baró i a Vallbona. Per això, es considera que s'haurien de preveure espais polifuncionals en aquestes zones, per tal d'oferir serveis i atenció a la quantitat més gran de població possible.





# PRINCIPALS NECESSITATS DETECTADES

Es presenten, de forma esquemàtica, les aportacions sorgides al procés de participació (sessions realitzades, aportacions al web, i propostes treballades per les entitats) entorn les noves necessitats d'equipaments del Districte. Les idees recollides es presenten pels col·lectius als quals es refereixen i/o per àmbits deficitaris, per tal de considerar aquelles necessitats detectades de diversos col·lectius.





A continuació, es detallen i argumenten les aportacions recollides a l'esquema anterior. Tal com s'ha especificat, també s'inclouen les aportacions realitzades per les entitats, en concret per la Coordinadora d'Associacions de Veïns i Veïnes i Entitats de Nou Barris, l'Associació de Veïns i Veïnes de Porta, i l'Associació de Veïns i Veïnes de Canyelles.

## **Col·lectius amb necessitats destacades**



*Considerant la previsió d'envelliment de la població, serà necessari dotar-se de més equipaments assistencials per a gent gran (residències, centres de dia i habitatges tutelats). També es troben a faltar espais de trobada i relació entre el col·lectiu, en diverses parts del territori del Districte.*

- **Equipaments assistencials per a la gent gran amb més necessitats físiques i mentals.** Tot i que actualment es disposa d'alguns equipaments assistencials dirigits a la gent gran, de cara al creixement poblacional previst i a la mancança en alguns barris, caldrien més equipaments d'aquest tipus. Concretament:
  - **Residències** a: a) la **Zona Sud** (ja n'hi ha, però en un futur farien falta més, especialment a Vilapicina i Torre Llobeta, i Turó de la Peira); b) la **Zona Centre**, concretament al barri de Roquetes, per la zona dels carrers Alcàntara o Llobera, i també per la zona de Via Júlia, i al barri de Canyelles; c) la **Zona Nord** (a Torre Baró, a l'àrea d'equipaments existents al carrer Riudecanyes).
  - **Centres de dia** per a gent gran a: a) la **Zona Sud** del Districte, on es va esmentar que una possible ubicació per aquest equipament serien als terrenys ubicats entre els carrers Duero, Petrarca i Pitàgores al barri de Vilapicina i Torre Llobeta, o, d'altra banda, al barri de Turó de la Peira; b) la **Zona Nord**, a Torre Baró a la mateixa àrea d'equipaments del carrer Riudecanyes com s'ha comentat abans; c) Canyelles (**Zona Centre**). Es destaca la importància de comptar amb espais d'atenció ambulatoria durant el dia com són aquests tipus d'equipaments, ja que permeten gaudir dels serveis de forma lliure, però mantenir la intimitat de la mateixa llar.

De manera concreta, es considera necessari un **centre de dia destinat a les persones grans amb patologies cròniques al barri de Porta**, zona on l'índex

d'envelliment és un dels més alts del Districte. Un equipament dedicat a l'atenció de les persones amb més dificultats que requereixen d'atenció diària, i alhora treballar en la prevenció de l'aparició d'altres problemàtiques. Es creu necessària la planificació i desenvolupament d'equipaments que, com aquest, tinguin cura de la població amb necessitats específiques vinculades, sobretot, a edats avançades, ja que pateixen malalties cròniques discapacitats i evolutives invalidants, deteriorament cognitiu, malalties en fase terminal, etc.

- **Habitatges tutelats** als barris de Vilapicina i Torre Llobeta (**Zona Sud**), amb l'objectiu d'oferir acolliment alternatiu per a persones grans que són autònomes, però que tenen unes circumstàncies sociofamiliars que els impedeix romandre a la mateixa llar. Una possible ubicació per aquest tipus de centre seria l'espai situat entre els carrers Escòcia, Antoni Costa i el passatge Santa Eulàlia.
- **Equipaments - espais de trobada per la gent gran (tipus Casal de gent gran).** Davant la seva inexistència al barri de Vilapicina i Torre Llobeta, Torre Baró, i Vallbona, es proposa adequat disposar d'un equipament a la **Zona Sud** i un altre a la **Zona Nord**, que servís com a punt de trobada pel col·lectiu de la gent gran (Casal de gent gran). Així mateix, també existeix aquesta necessitat a la **Zona Centre**, concretament al barri de Trinitat Nova, on es proposa ubicar aquest equipament al carrer Aiguablava número 62 (on antigament existia un equipament de barri); i també existeix aquesta demanda al barri de Guineuta (es proposa ubicar-ho a la Rambla de Caçador) i al barri de Roquetes (a la part alta). D'altra banda, es considera que s'hauria de tenir en compte en el disseny i ubicació d'aquests espais ja que hi ha persones que tenen mobilitat reduïda, i s'alerta que els espais que actualment s'utilitzen per aquesta finalitat no estan ben adaptats.

L'Associació de Veïns i Veïnes de Canyelles considera que l'actual casal de gent gran del barri no reuneix les condicions necessàries, motiu pel qual s'hauria de reformar o fer-ne un de nou. L'equipament hauria de comptar amb una sala de reunions, sala per a representacions teatrals o cinema, sala de jocs, espai de lectura, bar, perruqueria, serveis mèdics, etc.

A la Zona Nord existeix un únic espai que està situat a Ciutat Meridiana, per això es considera que caldria incorporar un segon equipament d'aquest tipus en els barris indicats. Tanmateix, es comenta que el que hi ha al carrer Pedraforca de Ciutat Meridiana està desfasat, i que també caldria disposar d'un altre equipament en

condicions en aquest barri. A la Zona Centre, existeix el Casal de gent gran de Canyelles però es considera que s'hauria de reubicar a un espai més cèntric del barri, ja que dificulta l'accés de les persones grans. Una de les propostes recollides planteja la possibilitat d'ampliar la part de davant del Mercat de Canyelles (on ara aparquen els vehicles), i ubicar-hi un centre intergeneracional, que aculli no només el casal de gent gran sinó també un casal de joves.

Es percep aquest tipus d'equipament com un espai per a fomentar la participació del col·lectiu. Tindria com a objectiu generar punts de trobada i acompanyament entre diferents persones, especialment per donar resposta a aquelles que es troben en situació de solitud no volguda.

Durant el dia, aquest espai podria oferir una programació permanent d'activitats socials i de lleure, i d'estímul de les capacitats de les persones, com poden ser: tallers de memòria, activitats recreatives i artístiques (treballs manuals), activitats educatives, i jocs de taula. A més, hauria de ser un equipament accessible, amb mobiliari adaptat a les necessitats de les persones usuàries, i amb una ubicació propera.



*Cal tenir en compte les necessitats del dia a dia de les persones amb dificultats de mobilitat, motiu pel qual es fa necessari disposar de major oferta d'habitatges tutelats no només per a gent gran, sinó també per a persones amb discapacitats físiques.*

- **Habitatges tutelats que donin resposta a les necessitats de les persones amb mobilitat funcional.** Actualment, no existeixen habitatges o equipaments que contemplin les necessitats de les persones amb dificultats de mobilitat. Per això, es considera que en un futur caldrà disposar d'una oferta d'habitatges tutelats dirigits a aquest col·lectiu, que permeti que les persones usuàries, conservant la seva independència, tinguin a la seva disposició serveis i professionals per atendre de manera individualitzada les seves necessitats específiques. Aquesta necessitat, que es comparteix en tot el Districte, es posa de manifest concretament al barri de Porta de la **Zona Sud**.

Aquest tipus d'equipament estaria també dirigit a persones grans amb mobilitat reduïda o necessitats assistencials específiques, tal com s'ha recollit anteriorment.

- **Centre de dia per a persones amb discapacitat física i/o psíquica.** És important dotar-se d'un espai, concretament a la **Zona Nord**, on es puguin oferir serveis assistencials i lúdics a aquestes persones amb més necessitats.
- **Espai educatiu per a persones amb discapacitat física i/o psíquica.** A la **Zona Nord** del Districte manca un equipament d'aquest tipus, que pugui atendre les necessitats d'aquest col·lectiu i de les persones del voltant, i on també es podrien oferir tallers a familiars. Es podria ubicar en un espai intermedi de la zona Nord, per a donar servei als tres barris.



*De forma general, manquen espais diversos dirigits a la infància. Concretament, escoles bressols municipals, espais esportius, i assistencials. D'altra banda, i de forma destacada en alguns barris i zones del Districte, es comparteix que no existeixen suficients espais de trobada familiar.*

- **Escoles bressol (0-3 anys) i llars d'infants a diversos barris del Districte.** Es comenta que la majoria de les escoles bressol que ara existeixen són privades, i per tant excloents per aquelles persones que no poden assumir el preu. Les escoles bressol públiques que hi ha a escala de Districte estan saturades, fet que provoca que s'hagi

de fer càrrec dels infants les mares i/o les àvies, perdent temps d'oci i oportunitats de feina.

Per això, es considera que calen escoles bressol a diferents espais de la **Zona Sud** (dirigits a infants fins a 3 anys), concretament als barris de Vilapicina i Torre Llobeta, i Porta, amb l'objectiu de descongestionar els equipaments que actualment es troben al territori. En aquest sentit, s'apunta que la manca d'oferta a altres zones del territori, està desbordant la capacitat de l'escola de Can Dragó. Es demana de forma expressa que aquests equipaments siguin gestionats o sota la tutela de l'Ajuntament. Aquesta demanda cerca garantir la qualitat del servei, per tal d'assegurar que les persones que hi treballin tinguin la titulació requerida, i que l'accés a l'escola no estigui condicionat pel preu (els preus públics per a escolaritat i alimentació a les escoles bressol municipals es calculen mitjançant tarifació social, en funció de la renda i nombre de membres de la unitat familiar de l'infant). Es proposa contemplar la Masia Can Carreres (equipament ja existent) o en els terrenys de Can Xiringoi, com a espais adequats per a acollir aquest tipus d'equipament.

Respecte a la **Zona Nord**, es comenta que el barri de Vallbona disposa d'un casal d'infants, però no d'una escola bressol, i que també farien falta aquest tipus d'equipaments a Torre Baró, on actualment hi ha poques places. També es considera que calen llars d'infants / escoles bressol perquè les escoles que actualment donen aquests serveis (l'Escola Mestre Morera de Ciutat Meridiana i l'Escola Elisenda de Montcada), tenen poques places.

D'altra banda, es considera necessari que aquests equipaments tinguin un horari extens, per tal d'acollir també activitats formatives dirigides a famílies.

Finalment, també es comparteix aquesta necessitat a la **Zona Centre**, ja que manca una escola bressol a Verдум (les que existeixen són de titularitat privada) i a la Guineueta (que es podria ubicar en l'espai on està actualment el casal d'avis), i una ludoteca a Trinitat Nova, que podria ubicar-se a l'antiga Escola Benjamí.

- **Espai d'atenció a dones embarassades i petita infància.** Aquesta necessitat es detecta als barris de Verдум (**Zona Centre**) i Porta (**Zona Sud**), ja que no existeix cap equipament que atengui de manera especial a aquest col·lectiu.
- **Equipament – espai de trobada d'infants i famílies (casals i ludoteques).** Es comparteix la percepció que la part de la muntanya de Torre Baró (**Zona Nord** del

Districte) disposa de pocs serveis, i manca d'equipaments. Aquest fet provoca que sigui necessari disposar d'un espai per al gaudi de les famílies i/o infants en aquesta Zona (un parc o bé un equipament). També es demanda la creació d'un **casal infantil** al mateix barri, tal com es preveia a l'informe de febrer de 2011 sobre el Pla d'Equipaments del Districte, i al barri de Ciutat Meridiana, perquè actualment estan aollits en una escola i voldrien disposar d'un espai propi. D'altra banda, també es detecta aquesta mancança a les **zones Sud i Centre**, especialment a Trinitat Nova (on també faria falta un esplai), Verdum, Prosperitat, i Roquetes (a la zona de Via Favència – Almansa), on es considera que seria important oferir zones i/o espais d'esbarjo per a infants, i també espais familiars a l'espai públic, com jocs d'aigua, tirolines, etc. De manera rellevant, s'insisteix en la necessitat de disposar d'un espai infantil, obert a totes les famílies del barri de Roquetes.

- **Gimnàs o espai polivalent per a la pràctica de l'esport dels infants.** Es percep que manca un espai on els infants del Districte, i concretament d'algunes zones, puguin practicar esport. En aquest sentit, es comenta que una possibilitat seria construir-ho a l'Escola Splai (**Zona Sud**), ja que l'alumnat no disposa d'espais per a la pràctica de l'esport i es compta amb l'espai necessari per a la seva construcció. En aquest sentit, s'apunta que ja es disposa de plànols per a fer el gimnàs i una sala d'usos múltiples. Si s'acabés ubicant en aquest centre educatiu, seria important que en horari lectiu l'equipament fos per a ús de l'escola, estant disponible la resta de l'horari per al gaudi de la comunitat.
- **Escola de música.** Les entitats veïnals demanden aquest tipus d'equipament al barri de Torre Baró (**Zona Nord**). També es comenta la necessitat d'una escola de música a la zona Sud.



*El jovent manca d'equipaments necessaris, tant a l'àmbit assistencial (per aquells amb necessitats de salut mental) com d'espais de trobada o esportius. En relació amb aquest col·lectiu, diverses entitats juvenils tenen necessitat de disposar d'espais on poder fer les seves activitats i on guardar el seu material.*



- **Equipaments per a oferir serveis assistencials a infants i joves.** Es considera que el Centre de Salut Mental Infantil i Juvenil (CSMIG) que existeix a la **Zona Sud** del Districte està saturat, i no és capaç actualment d'atendre totes les persones que ho requereixen.

Per aquest motiu, es considera necessari disposar d'un altre CSMIG, amb suficient dotació de professionals per atendre de manera sectoritzada i especialitzada a adolescents i joves amb trastorns psicològics i psiquiàtrics.

Així mateix, caldria augmentar el **nombre de places d'hospitalització psiquiàtrica** per adolescents amb addiccions, trastorns alimentaris i de conducta.

Aquestes necessitats se situen concretament als barris de Vilapicina i Torre Llobeta, i Turó de la Peira.

- **Espai de trobada per joves i infants (Casal de Joves).** Es tracta d'una necessitat molt generalitzada en tot el Districte. Concretament a Porta, Can Peguera, Vilapicina i Torre Llobeta, i El Turó de la Peira (**Zona Sud**) manquen espais de trobada juvenil autogestionats. Per exemple, es podria ubicar un equipament d'aquest tipus als terrenys existents entre els carrers Escòcia, Antoni Costa i el passatge Santa Eulàlia. Aquests equipaments necessaris es visualitzen com espais juvenils en sentit ampli (per a infants i joves d'entre 6 i 18 anys), preparats per acollir a un nombre elevat de persones, oberts a tota la joventut del Districte, on oferir activitats culturals, esportives i educatives, i en què es disposés del material didàctic i mobiliari necessari per desenvolupar diferents activitats de lleure. D'altra banda, la ubicació actual del Casal de Joves de la Zona Sud dificulta que aquest col·lectiu pugui disposar d'espais suficients per realitzar la seva activitat, és per això que es considera necessari crear un equipament pel jovent que pugui complimentar la feina que realitza l'Espai Jove Les Basses.

D'altra banda, els barris de Trinitat Nova, Verdum, Canyelles i Roquetes (**Zona Centre**) també comparteixen aquesta necessitat. En alguns d'ells no existeix cap equipament d'aquest tipus, i en d'altres és necessari millorar o buscar un emplaçament ideal pels equipaments existents que pugui donar resposta als joves del territori. Aquest és el cas del Casal de Joves de Roquetes, que es demana traslladar a l'amfiteatre de Roquetes (davant de l'Institut Antaviana), sobre el que es demana específicament que quedi recollit al Pla d'Equipaments davant la complexitat que representa haver de canviar el PGM de la zona de l'amfiteatre –

Parc de Fornells. Les persones del barri de Canyelles manifesten que caldria un espai d'aquest tipus al barri, on disposar d'una oferta adequada i variada d'activitats de lleure, ja que actualment les i els joves s'han de traslladar fins a la Guineueta perquè el barri no disposa de cap casal. Es plantegen algunes ubicacions concretes en els barris indicats de la Zona Centre on es podria edificar un casal de joves: a l'antiga escola Benjamí de Trinitat Nova, a antic espai de l'Associació de Veïns al carrer Artesania de Verdum, davant del Mercat de Canyelles (juntament amb el casal de gent gran), o al carrer Antonio Machado del mateix barri.

A la **Zona Nord** també es comparteix la necessitat de tenir un espai on realitzar activitats extraescolars i camps d'estiu, concretament a Ciutat Meridiana i Torre Baró. S'apunta que existeix un casal que està ubicat en un barracó, i que caldria disposar d'un espai definitiu en condicions, incloent-hi sales insonoritzades per evitar destorbar a la resta de veïnes i veïnes.

Tot i que serien equipaments on les persones joves de manera individual poguessin gaudir de l'espai, podrien acollir també entitats d'educació en el lleure (necessitat que es demanda a continuació).

- **Espais polivalents al Districte que puguin acollir a les diverses entitats juvenils dels barris que no tenen espai propi.** Es comenta que a la **Zona Sud** només hi ha un espai públic per a joves, que és l'espai jove Les Basses al Turó de la Peira, i que hi ha entitats a la zona com l'Ateneu La Bòbila al barri de Porta o l'Agrupament Escolta Santa Eulàlia que no disposen d'un espai permanent i comú de trobada i per la realització d'activitats.

Per això es comenta que, més que disposar d'equipaments propis, es podrien generar equipaments polivalents (o ampliar usos a equipaments ja existents), per tal de donar resposta a aquesta necessitat. Als barris de Vilapicina i Torre Llobeta i El Turó de la Peira, seria necessari disposar d'un espai d'aquest tipus: un equipament que pugui encabir una multiplicitat d'usos i donar resposta a diverses necessitats d'entitats del barri de dilluns a divendres (especialment a l'Agrupació Escola Santa Eulàlia) i que pogués ser utilitzat per a les persones joves durant els dissabtes a la tarda (en horari d'esplai). Encara que només en fessin un ús durant els caps de setmana, haurien de disposar d'una sala de reunions i on guardar el material fungible i de campaments, i on poder dur a terme activitats d'interior.

En relació amb això, també es considera necessari ampliar l'espai de l'Associació Juvenil Tronada.

- **Gran equipament esportiu públic gratuït dirigit a la població jove.** La pràctica de l'esport és una forma de promocionar un estil de vida saludable i de prevenir conductes de risc, motiu pel qual és especialment important promoure-ho entre la població més jove. Per això, és cabdal disposar d'equipaments esportius on el jovent pugui accedir a instal·lacions i material adequat. Diversos espais esportius del Districte són de caràcter privat, i són de difícil accés per a joves amb baixos recursos econòmics. Els equipaments esportius municipals estan saturats, i no contempen les necessitats del jovent. Per això, a la sessió de la **Zona Sud** es va comentar que caldria disposar d'un espai esportiu que fos gratuït, o a baix cost, per al jovent. Podria ser un equipament concret, o bé un equipament per a tot el veïnat però amb preus especials per a joves. A la **Zona Centre** també es comparteix que calen poliesportius amb atenció especial als més joves (preus baixos i instal·lacions adaptades) als barris de Verdum i Trinitat Nova, i que es podrien instal·lar **pistes de monopatí (skate)** al barri de Verdum, concretament a la zona de Via Favència.

Els participants de la **Zona Nord** van compartir la seva preocupació en veure que les persones joves s'allunyen dels seus barris, i consideren que l'esport seria una bona forma d'incentivar que passin més temps al territori. Per aquest motiu, i considerant el fet que els barris de Torre Baró i Vallbona no compten amb espais per a la pràctica esportiva, valoren que disposar d'un espai esportiu destinat especialment per al jovent ajudaria a arrelar-los als barris, a més de fomentar hàbits saludables i la pràctica físicoesportiva.

Aquest espai esportiu hauria de tenir un disseny funcional que el fes apte per la pràctica de diversos esports més enllà del futbol i el bàsquet. Per exemple, podria comptar amb taules de tennis taula, sales d'escacs o sala de ball. En el cas concret de la part alta del barri de Torre Baró, proposen un espai per promoure esports de muntanya, perquè és part del seu entorn i identitat com a barri, fet que cal valorar i difondre entre el jovent.

- **Escola / institut de Formació Professional de Grau Mig o Superior.** És una de les necessitats que van detectar les entitats, al barri de Ciutat Meridiana (**Zona Nord**). D'altra banda, es comenta que l'Institut Pablo Picasso té una escassa oferta formativa i disposa de poques places, motiu pel qual les persones joves han de marxar de la zona si volen accedir a altres cicles (de vegades, traslladant-se a

Cerdanyola o Sant Andreu). Poder oferir aquest tipus de formació a la zona permetria no haver de desplaçar-se, a més de reduir l'abandonament escolar per part d'aquelles persones que no es poden permetre marxar del barri.

A la **Zona Sud**, concretament al barri de Porta, s'ha detectat la necessitat d'oferir als joves, especialment aquells que abandonen els estudis prematurament o que no continuen amb aquests, una oferta formativa adaptada a les seves necessitats que tingui per objectiu dotar-los de recursos educatius, i facilitar l'accés al mercat laboral. En aquest sentit, un centre de formació professional els podria oferir la possibilitat de qualificar-se en diverses professions i adquirir competències professionals i coneixements en diferents sectors.

- **Residència autogestionada per a joves.** Un espai a la Zona Nord que servís com a primera residència, per afavorir el seu procés d'independització. Es concep com un equipament que poguessin autogestionar els mateixos i mateixes joves, i on podrien accedir a tallers formatius que facilités la seva incorporació al mercat laboral. En relació amb aquesta necessitat, també es posa en evidència en tot el Districte que caldrien habitatges socials i de lloguer per a la joventut de Nou Barris.



*Al Districte existeix un perfil de persones amb pocs recursos que es troben en situació de vulnerabilitat, i que no troben suficients espais que donin resposta a les seves necessitats. Cal tenir present aquest col·lectiu i disposar d'equipaments que puguin atendre a les persones que viuen al carrer.*

- **Equipaments que puguin acollir a persones sense sostre (tipus alberg i menjadors socials).** Al Districte existeixen persones que es troben en situació o en risc d'exclusió social, i que tenen necessitats immediates d'abric, allotjament o alimentació. Per aquest motiu, seria necessari comptar amb un centre d'acollida (un de sol o diversos per les **Zones Sud i Centre**) per a la gent sense sostre. Aquest centre hauria de ser un equipament que donés resposta a les necessitats detectades (serviria **d'alberg i de menjador social**), i on es podrien oferir serveis d'allotjament, alimentació, higiene i atenció social i sanitària, i comptaria amb personal especialitzat com educadors, psicòlegs i metges. Amb aquest equipament es voldria

oferir suport a les persones que es troben en situació de vulnerabilitat i aïllament, amb l'objectiu de fer-los membres actius de la societat.

Concretament, es proposa ubicar aquest centre a l'antic camp de futbol de la Damm. El menjador podria ser gestionat per una escola de restauració del centre, que facilités la formació i inserció dels mateixos usuaris. Alhora, aquest menjador podria oferir el seu servei a aquelles persones que viuen soles al Districte. Seria adequat que el menjador, fora de l'horari dels àpats, pogués servir com a sala d'activitats. Finalment, es proposa que el centre tingués un pati públic per a la realització d'activitats a l'aire lliure.

D'altra banda, la presència cada cop més gran de persones sense sostre al barri de Porta, fa necessària la construcció d'un centre d'aquestes característiques.

- **Apartaments assistits – habitatge social.** Els centres d'acollida abans esmentats, haurien d'afavorir la inserció i ajudar a les persones per acabar tenint cura d'ells mateixos. Cal que els equipaments que es reservin per acollir a les persones sense sostre, disposin d'espais diferenciats per gènere, i així garantir el dret a la intimitat de les persones. D'altra banda, es proposa que el servei dirigit a les persones sense sostre segueixi el model Housing First<sup>1</sup> dels Estats Units (habitatge tutelat, en lloc d'alberg). Aquesta necessitat es detecta per a tot el Districte, però se centra a les **Zones Centre i Sud.**



<sup>1</sup> <https://www.arrelsfundacio.org/es/primero-la-casa-que-es-y-que-no-es-el-housing-first/>

## Àmbits deficitaris



*A Nou Barris hi ha dèficit d'equipaments i espais on poder practicar diverses disciplines esportives, especialment en alguns barris i zones. Alguns col·lectius i clubs esportius no disposen d'espai on poder fer les seves activitats, però aquesta mancança és especialment rellevant per a les persones que volen practicar esport a títol individual i que no formen part de cap club.*

- **Equipaments esportius (poliesportius).** Es posa de manifest la necessitat d'un gran equipament esportiu a nivell Districte, per la realització de la pràctica fisicoesportiva. Concretament, es refereix a **poliesportius** i es demanda a diferents zones del Districte:
  - Aquest tipus d'equipament podria ubicar-se al barri de Can Peguera (**Zona Sud**), i estaria obert a ús de tota la comunitat. Hauria de ser un espai esportiu amb les dimensions adequades i un disseny funcional que el faci apte per la pràctica de diversos esports a més del bàscet i el futbol, com és el voleibol, entre d'altres. Les instal·lacions comptarien amb vestuaris, dutxes i lavabos i disposarien de material esportiu. D'altra banda, es considera que a Can Dragó (Porta) s'hauria d'afegir una sala de musculació per a esportistes i un espai esportiu a l'aire lliure (com els de Can Xirigola). La necessitat d'aquest tipus d'espais també es comparteix al barri de Vilapicina i Torre Llobeta.
  - Actualment, moltes persones residents de la **Zona Nord** comenten haver de marxar a altres zones de Nou Barris i/o de la ciutat per accedir a equipaments esportius (de forma destacada, els barris de Torre Baró i Ciutat Meridiana). Es considera necessari disposar d'un gran equipament esportiu que incorporés també una **piscina** i gimnàs. Es remarca que haurien de poder gaudir d'aquest equipament tant les persones que formen part de grups, equips i/o associacions esportives, com també tota aquella persona que volgués fer-ho a títol individual. També es considera necessari construir una **pista poliesportiva** a la zona del Parc de la Font de Magués (Parc Central de Torre Baró), conjuntament amb altres instal·lacions d'oci, àrees d'esbarjo,



parcs infantils, etc. Es tracta d'una reivindicació històrica dels veïns de la zona, i es comparteix que ja existia dotació econòmica per a fer-la realitat, obra que va quedar paralitzada.

- Trinitat Nova (**Zona Centre**) es percep com una àrea molt deficitària en equipaments, també esportius. Es considera prioritari disposar d'un gran equipament esportiu (que es podria ubicar a la zona del "triangle" del barri) que incorporés també una **piscina**, pistes de futbol i basquet, sales polivalents per a la pràctica de diverses disciplines, espai per dansa, i gimnàs, però també d'espais i activitats per a iniciar els infants a l'esport, i una sala adaptada a persones amb mobilitat reduïda. També es podrien construir equipaments esportius més petits als espais buits entre els edificis (es decidiria els llocs més idonis mitjançant processos de participació veïnal). D'altra banda, es considera que també caldria disposar d'un poliesportiu als barris de Prosperitat, Guineueta i Roquetes, per a la pràctica de diverses disciplines esportives, i no només futbol i bàsquet com ja s'ha dit. A Roquetes estava ja projectat un equipament esportiu, concretament als terrenys de sota de la Fundació Brafa. Es demana edificar aquest equipament previst i tenir una especial cura amb els joves, oferint serveis dirigits a ells concretament, a més de disposar d'una piscina coberta i una a l'aire lliure.

L'Associació de Veïns i Veïnes de Canyelles considera necessari fer efectiu el projecte presentat al local de l'associació per un equip d'arquitectes i l'Ajuntament de Barcelona al gener de 2001 en relació amb el poliesportiu Maria Àngels Rivas de Canyelles, així com conservar el nom de Canyelles a les esmentades instal·lacions esportives.

- **Espais esportius a l'aire lliure (camps de futbol, bàsquet, etc.).** D'altra banda, es considera que a més de poliesportius seria interessant disposar **d'espais més petits** als barris de la **Zona Nord**, especialment **a l'aire lliure**, on poder practicar alguns esports, per exemple, circuits de gimnàstica per a gent gran a l'aire lliure i/o un camp de futbol, concretament al barri de Ciutat Meridiana. Aquesta necessitat també es comparteix en àrees de la **Zona Centre**, concretament a l'espai inter-blocs de Trinitat Nova (on es proposa ubicar circuits de gimnàstica per a gent gran) i la part alta de Roquetes (on es podrien instal·lar mobiliari o espais esportius, com taules de ping-pong o pistes de bàsquet). D'altra banda, i com s'ha dit amb anterioritat en relació amb els equipaments dirigits a gent jove, es considera que

caldrà millorar les **pistes de monopatí** (skate) del barri de Verdum (**Zona Centre**), així com dotar-les de lavabos i d'una persona dinamitzadora o educadora. També es considera necessari disposar d'un camp de futbol a Canyelles. A la **Zona Sud** també es considera necessari disposar d'espais esportius a l'aire lliure, concretament cistelles per jugar a bàsquet, especialment als parcs de Vilapicina i Torre Llobeta i com per exemple a la plaça Virrei Amat.

- **Piscines cobertes i a l'aire lliure.** Com s'ha comentat, caldrien piscines a la **Zona Nord** (Ciutat Meridiana i Torre Baró) i a la **Zona Centre** (Trinitat Nova, Roquetes i Canyelles). D'altra banda, també s'apunta la inexistència d'una **piscina coberta** al barri de Prosperitat, i es considera necessari disposar d'una instal·lació d'aquest tipus. En relació amb la piscina actual de Canyelles, es considera que seria millor enderrocar-la perquè no reuneix les condicions adequades, i fer-la de nou.



*És necessari crear sentiment de pertinença al Districte i generar espais de trobada i relació entre els veïns i veïnes. Per això, caldran més equipaments destinats a la participació social, que permetin les relacions intergeneracionals i crear xarxa amb i entre el teixit associatiu de Nou Barris. Es considera cabdal que alguns d'aquests espais siguin gestionats pel mateix teixit associatiu.*

- **Equipaments polivalents per acollir diverses activitats d'entitats i de col·lectius diferents (Casals de barri i casals familiars).** Davant la futura previsió de nous veïns i veïnes al Districte, caldrà disposar de més espais que facilitin la trobada i la interacció entre els diferents col·lectius i famílies. Es tractarien d'espais on dialogar i col·laborar en projectes per tal d'enfortir la convivència entre la ciutadania, i on realitzar activitats col·lectives d'educació i oci, com poden ser tallers, reunions i seminaris.

Es considera important que aquests equipaments disposin d'un espai verd exterior (amb arbrat i vegetació), per poder organitzar activitats del centre a l'aire lliure.

Aquesta és una necessitat general de **totes les zones** del Districte. A la Zona Centre, es proposa recuperar l'edifici del carrer Florida 50 (Prosperitat) per destinar-lo a aquest ús. Es considera necessari disposar d'aquest tipus d'equipaments en àrees on no existeixen, i s'alerta de la necessitat de millorar i/o ampliar alguns espais ja

existents (ja s'enumeraven a l'apartat de criteris a considerar en la planificació). Es considera que el casal de Prosperitat podria aprofitar l'espai lliure que tenen per a oferir activitats per a gent jove i infants. D'altra banda, també són necessaris espais per algunes entitats del Districte que no disposen de seu, com pot ser l'Associació de Veïns de Ciutat Meridiana o l'Associació de Veïns de Porta.

En relació amb la Zona Nord, es comenta que a la zona esportiva prevista a l'antic camp de futbol de Ciutat Meridiana, es podria encabir també espais per a respondre a necessitats socials de trobada, com pot ser un casal de joves, un casal de gent gran, i un **hotel d'entitats**.

- **Equipaments autogestionats per les entitats i la ciutadania.** Una de les demandes històriques de les veïnes i veïns de la **Zona Nord** ha estat disposar d'un espai de trobada on compartir estones, programar activitats, oferir tallers, etc., que pogués gestionar la mateixa ciutadania i les seves entitats. Quan es va anunciar la construcció del nou Casal de Barri de Torre Baró, es va aspirar que aquest espai fos l'equipament autogestionat que la Zona desitjava. Tanmateix, el nou Casal és actualment un equipament que gestiona directament l'Ajuntament.

Tot i que el nou Casal de Barri és un bon equipament, el teixit associatiu de la Zona segueix creient que seria adequat disposar d'un espai que puguin gestionar i fer-se seu, ja que d'aquesta manera es podria convertir en una veritable escola de participació, on poder compartir reflexions, vehicular espais de debat, etc. Es considera que, tot i ser difícil trobar espais per a compartir entre els diferents barris, és necessari crear sentiment de pertinença a Nou Barris i a la Zona Nord, i per això és fonamental generar moments d'intercanvi i disposar d'espais per a compartir.

A la **Zona Centre**, concretament a Roquetes, es considera necessari també disposar d'un equipament/espai comunitari de barri d'aquestes característiques, que podria ubicar-se als terrenys existents al costat del local de l'associació de veïns i veïnes (actualment, terrenys de titularitat privada).

- **Centre cívic.** Es considera que a la **Zona Centre**, concretament als barris de Verdum i Prosperitat, seria necessari disposar d'un centre cívic més gran i amb major oferta, ja que són insuficients les places per participar en les activitats que es desenvolupen actualment. També es considera necessari disposar d'un centre cívic a la Guineueta, ja que no existeix cap.



*Manquen espais culturals polivalents al Districte. Concretament, equipaments amb una oferta cultural atractiva i una programació estable, i sales de lectura i biblioteques.*

- **Espai cultural polivalent.** Davant la seva inexistència a la **Zona Sud**, es considera necessari disposar d'un espai cultural polivalent al Turó de la Peira que pugui oferir una programació estable d'espectacles d'arts escèniques, concerts musicals, mostres de cinema, trobades i xerrades culturals. Per tal de possibilitar la participació del màxim de públic, hauria de tenir un aforament per unes 300-500 persones. Així mateix, també es considera que seria necessari disposar a la **Zona Centre** d'un espai similar amb una oferta cultural àmplia i diversa, que es podria ubicar al barri de la Guineueta.
- **Auditori / teatre.** Molt relacionada amb la proposta anterior, es considera necessari disposar d'un auditori de mig format a la **Zona Centre**, per a la realització de diversos actes culturals. Seria adequat que inclogués un espai permanent obert per a la realització d'actes a l'aire lliure. Es percep que un equipament d'aquest tipus permetria aprofitar, especialment, el treball que s'està fent d'educació musical, teatral i de dansa en alguns centres educatius del Districte, com pot ser l'Escola Oriol Martorell. Es proposa com a possible ubicació l'Ideal Flor al barri de Prosperitat.

També es considera que manquen equipaments d'aquest tipus a la **Zona Nord**, concretament un teatre a Torre Baró, i a la **Zona Sud**.

- **Sales de lectura i/o biblioteques.** En alguns barris manquen sales de lectura. Concretament, es considera que seria necessari disposar d'una sala de lectura al barri de Porta (**Zona Sud**) i de biblioteques als barris de Trinitat Nova i Prosperitat (**Zona Centre**).
- **Centre cultural veïnal.** La manca d'equipaments a la part alta del barri de Torre Baró és un fet que van destacar les persones que van assistir a la sessió que es va fer a la **Zona Nord**. Per aquest motiu, van manifestar la necessitat de disposar d'un centre cultural o espai polivalent en aquesta zona, on oferir activitats culturals i, com tallers manuals per a infants o de memòria per a la gent gran. A diferència de l'espai cultural abans esmentat, aquest equipament estaria més destinat a tallers i activitats veïnals. Aquest espai, doncs, funcionaria també com a centre de trobada

de totes les veïnes i veïns del barri: infants, joves, gent gran i entitats... Es comparteix que actualment el veïnat s'ha mobilitzat i estan portant a terme aquestes activitats al Club de Petanca de Torre Baró, tot i que seria necessari disposar d'un espai específic i adequat. Tot i que es demanda un Centre Cultural, estaria molt relacionat amb altres espais de participació social com s'han recollit a l'apartat anterior (Casals de barri). D'altra banda, les entitats veïnals de Roquetes (**Zona Centre**) consideren que també seria necessari un espai comunitari cultural, preferiblement amb cuina, auditori, i un espai per a l'assaig dels grups de teatre del barri. Finalment, es comparteix que seria interessant disposar d'un espai cultural artístic a la Zona Centre (on poder oferir tallers de pintura) i a la **Zona Sud**.

- **Espais de cultura tradicional.** Proposta presentada al decidim.barcelona per la Fundació Procat, es considera que seria necessari disposar d'un equipament de Districte per tal d'aprofitar la fortalesa de les entitats de Nou Barris que formen part d'aquesta fundació. La finalitat d'aquest equipament seria esdevenir un espai de referència per la **cultura popular d'arrel tradicional**. Actualment es disposa d'un centre, però que s'hauria de rehabilitar, ja que està molt degradat.

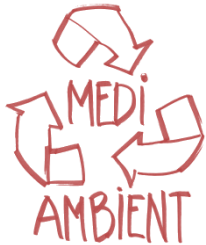
D'altra banda, també es demanda un local perquè l'Associació Titellaire de Roquetes ofereixi una **escola de Titelles**.



*Existeixen veïns i veïnes d'alguns barris del Districte que es veuen obligats a traslladar-se a altres zones per accedir a serveis de salut, ja que no disposen d'equipaments d'aquest tipus per atendre les seves necessitats.*

- **Centres de salut (centres d'atenció primària).** Actualment, no existeixen suficients centres de salut en alguns barris de la **Zona Sud**, fet que provoca que les veïnes i veïns hagin de desplaçar-se. Per aquest motiu, es consideren necessaris equipaments d'aquest tipus als barris de Porta i de Vilapicina i Torre Llobeta (una possible ubicació per un d'aquests centres seria l'espai de les galeries de darrere del Mercat de la Mercè). D'altra banda, també es comparteix aquesta necessitat a la **Zona Nord**, on actualment hi ha un CAP però no que està saturat. Per aquest motiu caldria ampliar el nombre de professionals, o oferir un altre centre.

- **Espai social de salut comunitària.** Es considera important crear al barri de Verdum (**Zona Centre**) un espai social de salut comunitària i ambulatori mèdic com el de la Guineueta; concretament es podria edificar al carrer Doctor Robert.
- **Centre d'Urgència d'Atenció Primària (CUAP).** Es comenta que abans existia un servei d'aquest tipus al centre de salut de la Guineueta (**Zona Centre**), però que es va traslladar a Horta, dificultant l'accés a les persones amb mobilitat reduïda perquè s'han d'apropar en transport públic o privat. Es considera necessari tornar a dotar al barri d'aquest tipus d'equipament. També es comparteix que al CAP de Ciutat Meridiana no hi ha urgències, i seria necessari (**Zona Nord**).



*Manquen alguns equipaments relacionats amb l'àmbit del medi ambient, com punts verds, espais d'agricultura sostenible, o oficines i centres ambientals.*

- **Punts verds.** Davant la seva inexistència, seria necessari tenir punts verds a la part alta de Ciutat Meridiana (**Zona Nord**) i al barri de Porta (**Zona Sud**), per contribuir a la millora del procés de reciclatge i preservar el medi ambient.
- **Horts urbans.** Concretament, es considera necessari disposar d'horts urbans als barris de Trinitat Nova i Roquetes, per així afavorir el retrobament de les veïnes i veïns, aprofitar espais buits, i recuperar la pràctica agrícola (**Zona Centre**). D'altra banda, es reivindica mantenir els horts de la Maladeta a la rambla de Porta, ja que són d'ús social i fomenten la sostenibilitat alimentària. En relació amb això, es proposa configurar tota la rambla com un espai verd del barri. Finalment, també es comparteix la necessitat d'ubicar horts urbans a Ciutat Meridiana (**Zona Nord**), perquè es disposa d'espai que es podria aprofitar.
- **Espai de permacultura.** Es considera convenient disposar d'un espai de producció agrícola permanent (permacultura<sup>2</sup>) al barri de Porta (**Zona Sud**).

<sup>2</sup> La permacultura és un conjunt de pràctiques per tal de crear una producció agrícola sostenible, molt eficient en energia (treball manual i mecànic...) i respectuosa dels éssers vius i llurs interrelacions recíproques. Suposa una aproximació holística als sistemes agrícoles, l'objectiu de la qual és crear un ecosistema productiu en aliments així com en altres recursos útils, tot deixant a la natura "salvatge" el



- **Escola d'horticultura i jardineria urbana.** Les entitats veïnals consideren que seria necessari remodelar la masia de Can Valent, a Porta (**Zona Sud**) i destinar-la a una escola d'horticultura i jardineria urbana.
- **Oficina d'informació energètica.** Demanda de les entitats veïnals de Torre Baró, consideren que s'hauria d'habilitar en el sector 1, l'oficina d'informació sobre eficiència energètica de la **Zona Nord**.
- **Centre d'interpretació mediambiental o aula ambiental.** Les entitats de Torre Baró (**Zona Nord**) comparteixen que seria necessari disposar d'un centre d'interpretació mediambiental, i que es podria ubicar a l'edificació coneguda com a "la casa de la bruixa" o "xalet", situada al carrer Palausolità – avinguda Vallbona. Així mateix, es considera que al costat del centre es podrien instal·lar horts urbans.

D'altra banda, al barri de Porta (**Zona Sud**) es creu necessari dotar-se d'una aula ambiental que també servís d'espai de formació professional en tècniques de producció agroecològica. Són imprescindibles equipaments municipals de proximitat, especialitzats en els àmbits propis de l'ecologia i el medi ambient, que disposin d'una oferta educativa i de lleure que incideixi en temes vinculats amb sistemes d'informació i innovació tecnològica, cicle de l'aigua, cicle de la matèria, energia, o mobilitat sostenible. Des d'aquest tipus d'equipaments es podrien abordar temes l'autosuficiència i l'estalvi energètic, la producció local d'energia, la sostenibilitat, o la prevenció de residus, entre d'altres. És per això, que es podrien promoure cursos formatius reglats que serveixin per generar una formació professionalitzadora, orientada al lideratge i acompanyament de processos de producció agroecològics.

Aquest equipament es podria ubicar a l'antiga masia de Can Valent, ubicada al carrer Pintor Alsamora.



més gran espai possible. La base de la permacultura no és només analitzar els components d'un sistema individual, sinó també tenir en compte llurs interaccions amb la finalitat de produir un coneixement de l'ecosistema en el context d'un ús per a l'ésser humà.



*En algunes zones del Districte manquen equipaments on ubicar altres serveis de l'Administració, com poden ser sales de vetlla i tanatoris.*

- **Sales de vetlla i tanatoris.** Concretament, i davant la seva inexistència, faria falta un tanatori o sales de vetlla per la zona del carrer Rio de Janeiro - Heron City.
- **Espais per a serveis d'alguns departaments o institucions de l'Ajuntament, i altres administracions.** Les entitats veïnals de Torre Baró (**Zona Nord**) recullen la necessitat de disposar d'un espai en aquesta zona que pugui encabir tots els departaments de l'Ajuntament que donen servei, com pot ser personal de Pla de Barris, de Barcelona Activa, etc. També s'apunta que abans a la Plaça Roja hi havia una oficina de la Seguretat Social que han eliminat, fent que el veïnat s'hagi de desplaçar a Lluçmajor (la Guineueta). Juntament amb aquests serveis, també seria convenient disposar a Ciutat Meridiana d'oficines del Servei d'Ocupació de Catalunya.

D'altra banda, i per tal de millorar i aprendre a parlar i escriure el castellà, el català i l'anglès, es considera necessari tenir un **centre de normalització lingüística i idiomes** al mateix barri de Torre Baró.

27



*És necessari crear un Districte amb oportunitats laborals per a totes les persones. Per això, cal dotar-se d'espais que fomentin l'economia social i el treball col·laboratiu, i mantenir els equipaments que promouen l'educació i inserció de les persones amb menys formació.*

- **Escola d'adults.** Actualment existeix una escola d'adults a Ciutat Meridiana (**Zona Nord**) però està situada de forma provisional en un barracó, sense les condicions adequades. A algunes persones se'ls ha informat que aquesta escola es traslladarà a un altre barri i demanen mantenir-la al barri en un espai definitiu i en condicions, o bé fer-ne una de nova en cas que es traslladi. També es comparteix la necessitat de disposar d'una escola d'adults al barri de Torre Baró, i de dotar de pressupost suficient l'escola d'adults del barri de Porta (**Zona Sud**).
- **Escola aula d'oficis.** Les entitats de Torre Baró consideren que es podria oferir una escola d'oficis a la **Zona Nord**, que es podria ubicar al mateix barri esmentat, necessitat també compartida amb la **Zona Centre**. Es tractaria d'un espai on

desenvolupar i aprendre oficis artesanals, artístics i tradicionals, mitjançant projectes socials de relació intergeneracional.

- **Espais de co-working i economia social.** A la **Zona Centre i Zona Nord** es proposa disposar d'espais de co-working per emprenedors, que comptarien amb sales i espais comuns on incentivar la creació de projectes interessants pel territori. Es tractaria d'un espai de treball cooperatiu com els que funcionen a Baró de Viver, en els quals l'empresari no ha de pagar res però a canvi treballa pel barri, oferint suport i treballant amb les entitats. Es considera una forma de crear sinèrgies entre els àmbits social i econòmic. A més, serviria per reforçar i donar eines a les associacions i els joves veurien en el seu entorn professions diferents a les que acostumen a conèixer.

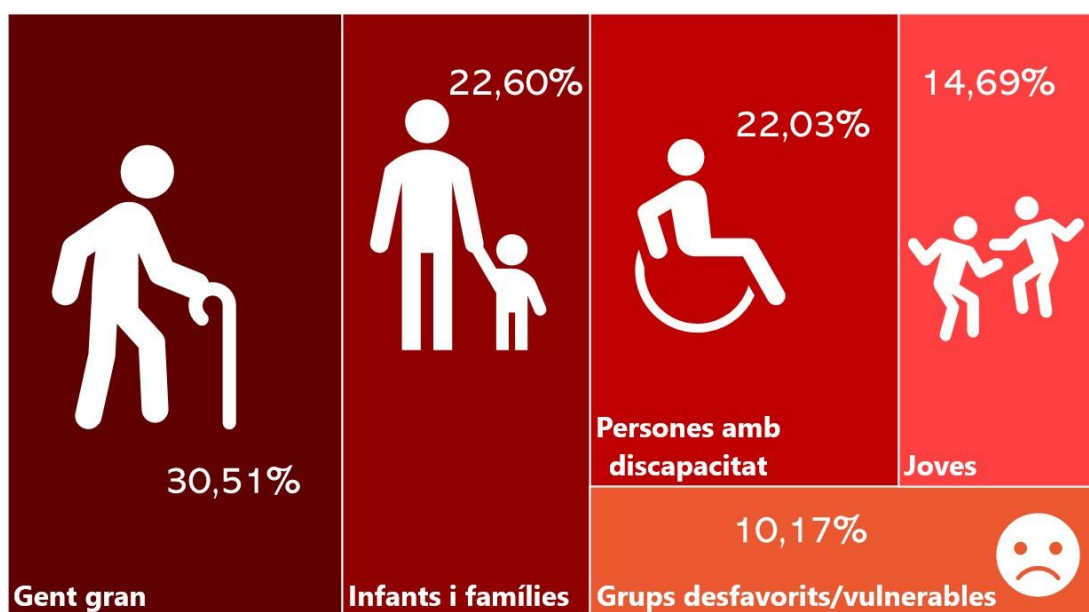
Aquesta necessitat també es comparteix al barri de Torre Baró (**Zona Nord**), on es podria ubicar a les mateixes instal·lacions del Mercat de Núria un espai d'economia social solidària, que donés cabuda a cooperatives de consum agro-ecològic.

- **Espai cooperatiu dels teixits veïnal i comercial.** Es considera necessari que el Districte, i concretament la **Zona Centre**, disposi d'espais de trobada veïnal que afavoreixin l'aparició de nous projectes d'emprenedoria al barri, com una manera de vincular el teixit associatiu i veïnal amb emprenedors i oportunitats de negoci. Serien espais públics per a reunir-se i desenvolupar talent. D'altra banda, a la **Zona Nord**, es proposa recuperar la idea de ciutat intel·ligent, vinculant els dos sectors. Concretament, es podria adquirir o construir un "centre comercial", que fos gestionat mitjançant una cooperativa formada per veïns i teixit comercial de proximitat. Funcionaria com les petites cooperatives agràries que hi ha per la ciutat, en la que cada membre col·labora amb el temps que té disponible i en les tasques que pot i vol realitzar. Caldria personal per a coordinar-ho, adquirir gènere, gestionar lloguers d'espais sota criteris de comerç just, de proximitat i artesanal, i l'Ajuntament podria col·laborar garantint els pagaments i oferint el mateix preu per metre quadrat a tothom. D'aquesta manera, seria un equipament pel barri però que també ajudaria a la inserció laboral, especialment dels més joves, contractant personal per a dur a terme determinades tasques.

## PRIORITZACIÓ DE LES NECESSITATS DETECTADES

Les dinamitzacions al carrer van permetre detectar aquells col·lectius més deficitaris en equipaments, i àmbits en els quals són necessaris més espais.

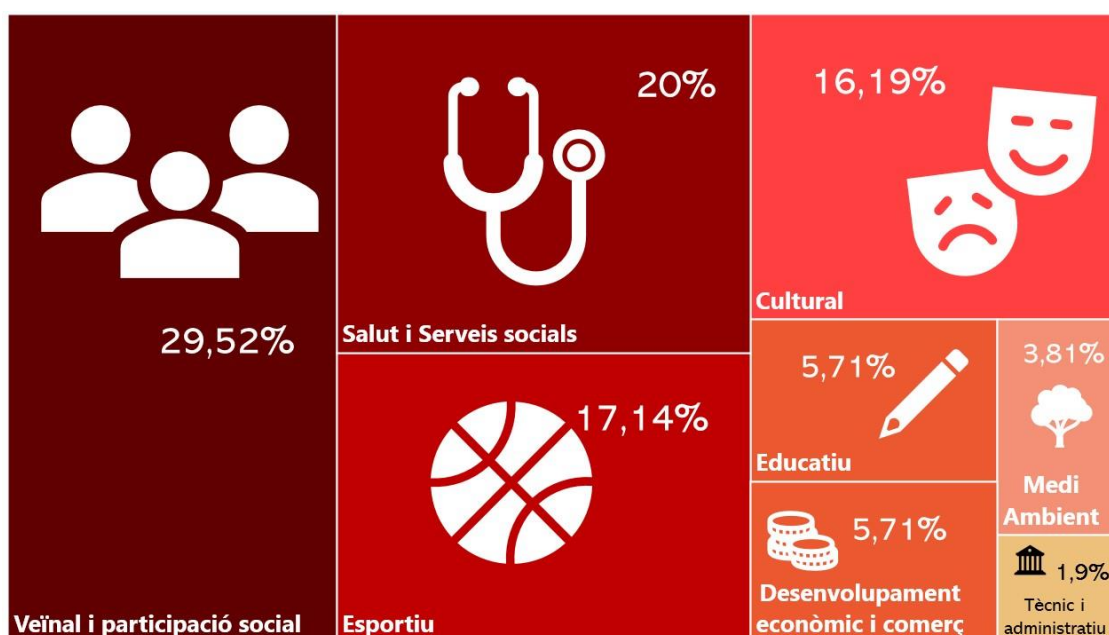
Considerant que tots els **col·lectius** són prioritaris, destaquem que més del trenta per cent de les aportacions van considerar que el col·lectiu més deficitari i/o amb més necessitat d'equipaments és el de la gent gran, especialment si es considera l'envelliment previst de la població. Aquest també és l'àmbit prioritari en la majoria de zones on s'ha consultat, excepte a la Zona Nord que és superat pel col·lectiu de les persones amb mobilitat funcional. A continuació, el segueix el col·lectiu d'infants i famílies, amb més del 20%. El col·lectiu que s'ha considerat menys urgent tot i que no important, ha estat el de les persones més vulnerables, amb poc més del 10% de les aportacions.



Aquest ordre de prioritització es manté més o menys a les tres zones, excepte a la zona Nord com s'ha comentat:

|                               | ZONA CENTRE | ZONA SUD | ZONA NORD |
|-------------------------------|-------------|----------|-----------|
| Persones amb discapacitat     | 17,76 %     | 23,81 %  | 30,61 %   |
| Gent gran                     | 31,78 %     | 33,33 %  | 26,53 %   |
| Infants i famílies            | 22,43 %     | 23,81 %  | 22,45 %   |
| Grups desfavorits/vulnerables | 12,15 %     | 9,52 %   | 6,12 %    |
| Joves                         | 15,89 %     | 9,52 %   | 14,29 %   |

En relació amb els àmbits i tipus d'equipaments necessaris, de forma general els tipus d'equipaments més sol·licitats són els veïnals i de participació social (casals de barri, ateneus, etc.), amb quasi el trenta per cent, seguits dels equipaments de salut i serveis socials amb el 20%. S'ha d'aclarir que dins aquest àmbit s'han inclòs els equipaments de caràcter assistencial, com poden ser les residències, centres de dia i pisos tutelats. Els equipaments menys prioritaris són els tècnics i administratius, superats per poc pels espais de medi ambient, com horts urbans, punts verds, etc. Val a dir que aquesta graduació no es comparteix en algunes zones, ja que a la Zona Sud es consideren més necessaris els de salut i serveis socials (concretament, residències per a gent gran) amb més del 45%, i a la Zona Nord els equipaments esportius amb poc més del 30%, d'acord amb la reivindicació veïnal de construir el poliesportiu que s'havia previst.



A continuació es presenten els percentatges per cada zona:

|                                   | ZONA CENTRE | ZONA SUD | ZONA NORD |
|-----------------------------------|-------------|----------|-----------|
| Cultural                          | 20,69 %     | 18,18 %  | 8,33 %    |
| Veïnal i participació social      | 32,76 %     | 36,36 %  | 22,22 %   |
| Educatiu                          | 5,17 %      | 0,00 %   | 8,33 %    |
| Esportiu                          | 12,07 %     | 0,00 %   | 30,56 %   |
| Salut i Serveis socials           | 24,14 %     | 45,45 %  | 5,56 %    |
| Medi Ambient                      | 1,72 %      | 0,00 %   | 8,33 %    |
| Tècnic i administratiu            | 1,72 %      | 0,00 %   | 2,78 %    |
| Desenvolupament econòmic i comerç | 1,72 %      | 0,00 %   | 13,89 %   |



## ORIGEN DE LES APORTACIONS

Es presenten en aquest apartat un resum de les aportacions recollides, segons la seva procedència: sessions de debat a les zones Nord, Centre o Sud, aportacions al decidim.barcelona, o propostes presentades per les entitats veïnals.



32



- Casal de gent gran



- Espai de trobada d'infants i famílies - ludoteca
- Escola bressol



- Equipaments esportius per a joves



- Equipaments esportius (poliesportius i espais esportius a l'aire lliure)



- Espais autogestionats per les entitats i la ciutadania



- Centre cultural



- Escola d'adults

### CRITERIS

Preveure l'accés i la connectivitat dels nous equipaments amb la resta de la zona, com a condicionant previ a la seva construcció

Reequilibrar la distribució d'equipaments en els barris de la Zona Nord

Preveure la disponibilitat d'equipaments polifuncionals a la part alta de Torre Baró

Millorar i condicionar els equipaments existents, abans que plantejar-se una nova edificació





# SESSIÓ

## ZONA CENTRE

Guineueta, Verdum, Prosperitat, Canyelles, Roquetes, i Trinitat Nova

### CRITERIS



- Casal de gent gran
- Equipaments assistencials (residència i centre de dia)



- Escola bressol
- Ludoteca i espai de trobada (també a l'aire lliure)
- Espai d'atenció a dones embarassades i petita infància

Aprofitar els espais existents i recuperar locals buits.

Garantir que els espais estiguin adaptats a les necessitats de totes les persones, especialment les que tenen mobilitat reduïda.



- Casal de joves
- Equipaments esportius per a joves



- Equipaments esportius (poliesportius i espais esportius a l'aire lliure)
- Piscina



- Centres de salut



- Espais polivalents per acollir activitats d'entitats i col·lectius (Casals de barri)



- Biblioteques



- Horts urbans



- Espais de co-working i treball col·laboratiu



# SESSIÓ ZONA SUD

Can Peguera, Turó de la Peira, Vilapicina  
i Torre Llobeta, i Porta

## CRITERIS



- Casal de gent gran
- Equipaments assistencials (residència, centre de dia, habitatges tutelats)



- Equipaments assistencials en salut mental
- Espai de trobada per a joves i infants
- Espais polivalents per acollir entitats juvenils
- Espai esportiu per gent jove



- Sales de vetlla i tanatoris



- Escola bressol



- Habitatges tutelats per persones amb discapacitat



- Equipaments per acollida de persones sense sostre
- Apartaments assistits



- Equipaments esportius (poliesportius i espais a l'aire lliure)
- Gimnàs



- Espai cultural polivalent
- Sales de lectura

Reaprofitar espais existents i donar-li usos polivalents.

Planificar amb lògica de zona.

Garantir que tots els equipaments estiguin adaptats a persones amb més dificultats.



- Espais de trobada (Casals de barri)



- Centres de salut



- Punts verds
- Espais de permacultura



# Pla d'Equipaments de Nou Barris

#PlaEquipaments9b · Procés diagnòstic per la revisió i actualització del Pla d'Equipaments del Districte de Nou Barris

PROPOSTES

decidim.barcelona



- Casal de gent gran



- Escola bressol
- Equipament de trobada d'infants i famílies (ludoteca-esplai)



- Equipaments esportius (poliesportius i espais a l'aire lliure)
- Piscina



- Casa de la Cultura Popular d'arrel tradicional



- Equipaments polivalents per acollir diverses activitats veïnals (casals de barri)

# clatelloz

Butlletí de la Coordinadora d'AVV i Entitats de Nou Barris

+ Associació de Veïns i Veïnes de Porta

+ Associació de Veïns i Veïnes de Canyelles



- Casal de gent gran
- Equipaments assistencials (residència, centre de dia, habitatges tutelats, equipaments per a gent gran amb dificultats)



- Escola bressol
- Escola de música
- Equipament - espai de trobada d'infants i famílies



- Casal de joves
- Escola de formació professional de grau mig i superior



- Sales de lectura - biblioteques
- Auditori de mig format
- Centre cultural



- Equipaments esportius (poliesportius i espais a l'aire lliure, com camps de futbol)
- Piscines



- Equipaments polivalents per acollir diverses activitats veïnals (casals de barri)



- Horts urbans
- Oficina d'informació sobre eficiència energètica
- Centre d'interpretació mediambiental
- Escola d'horticultura i jardineria urbana



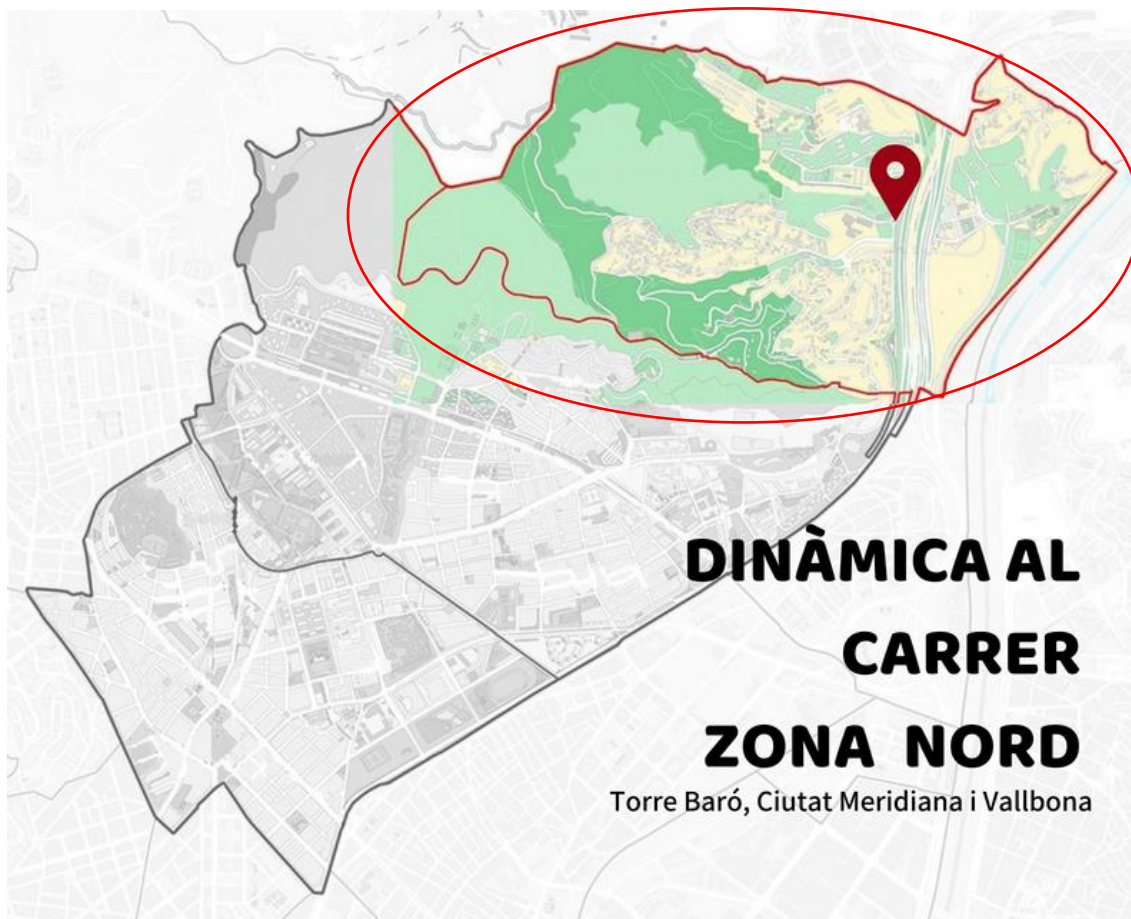
- Espai per a serveis i departaments municipals (Pla de barris, etc.)
- Centre de normalització lingüística i idiomes



- Escola d'adults
- Escola aula d'oficis
- Espai d'economia social



- Espai de salut comunitària



# DINÀMICA AL CARRER

## ZONA NORD

Torre Baró, Ciutat Meridiana i Vallbona



- Casal de gent gran



- Casal de joves
- Institut de formació professional
- Residència autogestionada



- Auditori/teatre



- Escola - aula d'oficis
- Mercat
- Espai cooperatiu veïns - teixit comercial



- Espai de trobada d'infants i famílies - ludoteca
- Escola bressol
- Espai petita infància



- Equipaments esportius (poliesportius)
- Espais esportius a l'aire lliure
- Piscina



- Espai per a serveis i departaments municipals i altres administracions



- Horts urbans
- Punts verds



- Centre de dia per persones amb discapacitat psíquica i/o física
- Espai educatiu per a persones amb discapacitat psíquica o física

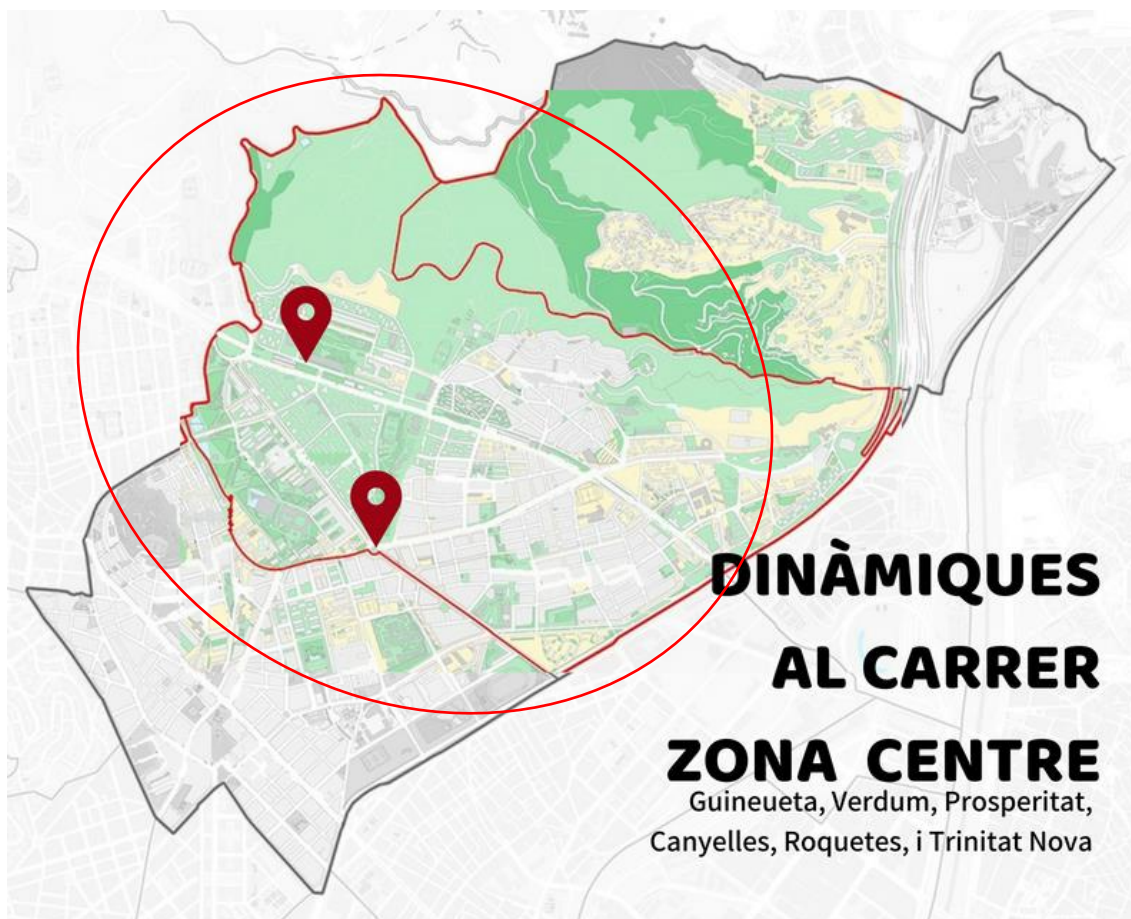


- Espais autogestionats per les entitats i la ciutadania
- Equipaments polivalents de trobada (casals de barri)



- Centre d'Urgències d'Atenció Primària
- Centre de salut





# DINÀMIQUES AL CARRER

## ZONA CENTRE

Guineueta, Verdum, Prosperitat,  
Canyelles, Roquetes, i Trinitat Nova



- Casal de gent gran
- Equipaments assistencials (residències, centre de dia i pisos tutelats)



- Centres d'acollida
- Apartaments assistits



- Espais polivalents per acollir activitats d'entitats i col·lectius (Casals de barri)
- Centre cívic



- Escola bressol
- Espai de trobada (casal d'infants)



- Equipaments esportius (poliesportius)
- Piscina
- Espais esportius a l'aire lliure



- Horts urbans



- Escola d'oficis
- Espais de treball cooperatiu
- Espais de trobada veïnal per projectes d'emprenedoria



- Casal de joves



- Espai cultural polivalent
- Auditori / teatre
- Centre cultural



- Centres de salut
- Centre d'Urgències d'Atenció Primària



- Espais per a serveis d'administracions (municipal i altres)



# DINÀMICA AL CARRER

## ZONA SUD

Can Peguera, Turó de la Peira, Vilapicina  
i Torre Llobeta, i Porta



- Casal de gent gran
- Equipaments assistencials (residència, centre de dia, habitatges tutelats)



- Escola bressol - llar d'infants
- Espai familiar i per a la petita infància
- Escola de música
- Casal infantil



- Espai cultural polivalent
- Biblioteques
- Teatre - auditori
- Centre cultural



- Casal de joves



- Equipaments esportius (poliesportius)
- Piscina



- Espais de trobada (Casals de barri)



## UBICACIÓ DE LES NECESSITATS

Amb l'objectiu de facilitar la planificació futura, recollim al darrer apartat d'aquest informe la ubicació territorial de les necessitats detectades. S'indica si es tracta d'una necessitat general de tot el Districte i/o el barri o zona on es proposa ubicar.

|   | Necessitat de tot el Districte  | Ubicació concreta a:  |   |   |
|---|---|---|---|---|
|   |   | Zona Sud  | Zona Nord   | Zona Centre   |
| Equipaments assistencials per a la gent gran amb més dificultats                              |    | Turó de la Peira + Vilapicina i Torre Llobeta                                       | Torre Baró  | Canyelles + Prosperitat + Roquetes + Verdum               |
| Espais de trobada de gent gran (Casals de gent gran)  |    | Porta + Vilapicina i Torre Llobeta  | Ciutat Meridiana + Torre Baró + Vallbona  | Canyelles + Guineueta + Roquetes + Trinitat Nova + Verdum |
| Habitatges tutelats per a persones amb mobilitat reduïda                                      |   | Porta   |   |   |
| Centre de dia per a persones amb discapacitat física i/o psíquica                             |   |   |  |   |
| Espai educatiu per a persones amb discapacitat física i/o psíquica                            |   |   |  |   |
| Escoles bressol municipals i llars d'infants  |  | Porta + Vilapicina i Torre Llobeta  | Torre Baró + Vallbona   | Guineueta + Trinitat Nova + Verdum                        |
| Espai de trobada d'infants i famílies (casals infantils, ludoteques i espais a l'aire lliure) |   |  | Ciutat Meridiana + Torre Baró   | Prosperitat + Roquetes + Trinitat Nova + Verdum           |
| Escola de música  |   |  | Torre Baró  |   |
| Gimnàs per a la pràctica de l'esport d'infants  |   |  |   |   |
| Espai d'atenció a dones embarassades i petita infància  |   | Porta   |   | Verdum  |
| Equipaments assistencials per a infants i joves (CSMIJ i hospitalització psiquiàtrica)        |   | Turó de la Peira + Vilapicina i Torre Llobeta                                       |   |   |



|   | Necessitat de tot el Districte  | Ubicació concreta a:  |   |   |
|---|---|---|---|---|
|   |   | Zona Sud  | Zona Nord   | Zona Centre   |
| Espai de trobada de joves i infants (Casal jove i casal jove autogestionat)                     |    | Can Peguera + Porta + Turó de la Peira + Vilapicina i Torre Llobeta                 | Ciutat Meridiana  | Canyelles + Roquetes + Trinitat Nova + Verdum                                       |
| Equipament esportiu per a joves   |    |    | Torre Baró + Vallbona   | Trinitat Nova + Verdum  |
| Escola / institut de formació professional de grau mig i superior                               |   | Porta   | Ciutat Meridiana + Torre Baró   |   |
| Residència de joves autogestionada  |   |   |  |   |
| Equipaments – centres d’acollida de persones sense sostre (albergs, menjadors socials)          |   | Porta   |   |  |
| Apartaments assistits per a persones en risc o situació d’exclusió social                       |   |    |   |  |
| Equipaments esportius ( poliesportius)  |  | Can Peguera + Porta + Vilapicina i Torre Llobeta                                    | Ciutat Meridiana + Torre Baró   | Canyelles+ Guineueta + Prosperitat + Trinitat Nova                                  |
| Equipaments esportius a l’aire lliure (camps de futbol, bàsquet, millora pistes monopatí, etc.) |  | Vilapicina i Torre Llobeta  | Ciutat Meridiana + Torre Baró   | Canyelles + Trinitat Nova + Verdum  |
| Piscines  |  | Vilapicina i Torre Llobeta  | Ciutat Meridiana + Torre Baró   | Canyelles + Prosperitat + Roquetes + Trinitat Nova                                  |
| Espais culturals polivalents  |   | Turó de la Peira  |   | Guineueta   |
| Auditori de mig format / teatre   |   |  | Torre Baró  | Prosperitat   |
| Sales de lectura i/o biblioteques   |   | Porta   |   | Prosperitat + Trinitat Nova   |
| Centre cultural   |   |  | Torre Baró  | Roquetes  |
| Centres la cultura popular (casa de la cultura popular i escola de titellaires)                 |  |   |   | Roquetes  |
| Equipaments polivalents per acollir activitats d’entitats i col·lectius (casals de barri)       |   |  | Ciutat Meridiana + Torre Baró +Vallbona   | Prosperitat   |

|  | Necessitat de tot el Districte  | Ubicació concreta a:  |   |   |
|--|---|---|---|---|
|  |   | Zona Sud  | Zona Nord   | Zona Centre   |
| Equipaments autogestionats per entitats i la ciutadania                |   |   |    | Roquetes  |
| Centre cívic més gran i amb major oferta                               |   |   |   | Prosperitat + Verdum  |
| Espai de permacultura  |   | Porta   |   |   |
| Horts urbans   |  | Porta   | Ciutat Meridiana  | Roquetes + Trinitat Nova  |
| Punts verds  |   | Porta   | Ciutat Meridiana  |   |
| Oficina d'informació sobre eficiència energètica                       |   |   | Torre Baró  |   |
| Centre d'interpretació mediambiental o aula ambiental                  |   | Porta   | Torre Baró  |   |
| Escola d'horticultura i jardineria urbana                              |   | Porta   |   |   |
| Centre de normalització lingüística i idiomes                          |   |   | Torre Baró  |   |
| Espai per serveis i departaments municipals i d'altres administracions |   |   | Ciutat Meridiana + Torre Baró   |   |
| Tanatori i sales de vetlla   |   |  |   |   |
| Escola d'adults  |   | Porta   | Ciutat Meridiana + Torre Baró   |   |
| Escola aula d'oficis   |   |   | Torre Baró  |  |
| Espai de treball cooperatiu i economia social                          |   |   | Torre Baró  | Canyelles   |
| Mercat   |   |   | Ciutat Meridiana  |   |
| Espai cooperatiu dels teixits veïnal i comercial                       |   |   |  |  |
| Centres de salut (centres d'atenció primària)                          |   | Porta + Vilapicina i Torre Llobeta  |  |   |
| Espai social de salut comunitària                                      |   |   |   | Verdum  |
| Centre d'Urgències d'Atenció Primària (CUAP)                           |   |   | Ciutat Meridiana  | Guineueta   |