

Consell de Barri del Putxet i el Farró

Dilluns, 13 de novembre de 2023



Ordre del dia

1. Renovació de la vicepresidència i de la comissió de seguiment del Consell de barri
2. Estudi del Paisatge Urbà del Putxet
3. Balanç de l'any de funcionament del Bus a Demanda Galvany-Farró
4. Torn obert de paraules



1

Renovació de la vicepresidència i de la comissió de seguiment del Consell de barri

Elecció de la Comissió de Seguiment, i validació de la vicepresidència del Consell de Barri

Procediment d'elecció i guia per la presentació de candidatures a la Comissió de Seguiment, i validació de la vicepresidència del Consell de Barri



- Anunciar els **procediments de validació** de la vicepresidència i elecció de la Comissió de Seguiment
- El procediment per a la **publicació de candidatures al Decidim**
- En cas de candidatures amb **bretxa digital**, les recullim per correu electrònic.



01

Procediment per a l'elecció de la Comissió de Seguiment

02

Validació de la Vicepresidència

03

Com presentar una candidatura a la Comissió de Seguiment

Guia per presentar la candidatura al [Decidim.barcelona](https://decidim.barcelona)

01

Procediment per a l'elecció de la Comissió de Seguiment

QUÈ ÉS LA COMISSIÓ DE SEGUIMENT?

Cada Consell de Barri ha de constituir una Comissió de Seguiment.

Funcions

- Elaborar l'ordre del dia del Consell de Barri.
- Fer el seguiment dels temes plantejats al Consell de Barri.
- Fer el seguiment dels principals projectes en marxa al barri.
- Elevar l'acord del Consell de Barri per incloure un punt a l'ordre del dia del plenari de Districte.
- Convocar sessions i taules de treball per treballar assumptes que s'han de sotmetre a l'aprovació del Consell de Barri.

QUI FORMA PART DE LA COMISSIÓ DE SEGUIMENT?

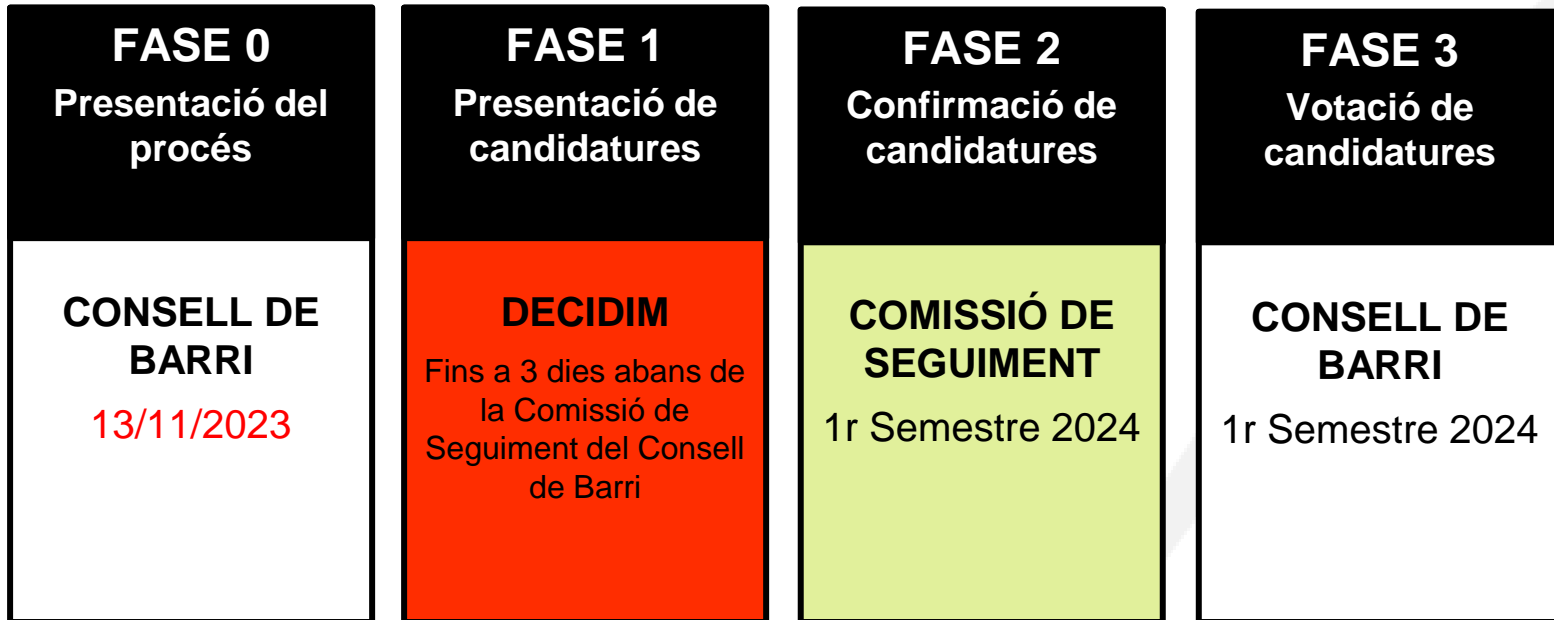
L'elecció de la composició de la Comissió de Seguiment s'escollirà en el segon Consell de Barri de cada nou mandat municipal.

Composició

- Representants de la direcció política i tècnica del districte.
- Un conseller o consellera de districte de cada grup municipal.
- Persones representants d'entitats del barri.
- Ciutadans o ciutadanes a nivell individual.

Les sessions de la Comissió de Seguiment són públiques, tot i que només tenen dret a vot les persones que en són membres. Es convoca almenys 15 dies abans de la celebració del Consell de Barri.

COM ES RENOVA LA COMISSIÓ DE SEGUIMENT?



Cal estar registrat al
Decidim.barcelona

Votació del **conjunt**
de candidatures.
Aprovació: majoria
simple dels vots
emesos

02

Validació de la Vicepresidència

FUNCIONS DE LA VICEPRESIDÈNCIA

Cada Consell de Barri disposa d'una o dues vicepresidències, persones de consens, amb una trajectòria reconeguda, vinculada a la vida social o associativa del barri.

Funcions

- Proposar la convocatòria del Consell de Barri o de la Comissió de Seguiment.
- Assistir a la presidència
 - Fer de nexa entre l'administració i el veïnat.
 - Moderar el debat al Consell de Barri.
 - Vetllar pel seguiment i el retorn dels acords i les interpel·lacions realitzades.
 - Vetllar per la inclusió de punts a l'ordre del dia del Consell de Barri i la Comissió de Seguiment

VALIDACIÓ DE LA VICEPRESIDÈNCIA

El Consell de barri del Putxet i el Farró es presidit de forma rotatòria, per períodes de dos anys, pels presidents/es de l'Assoc. de Veïns i Amics del Putxet i de l'Assoc. de Veïns i Comissió de Festes del Barri del Farró, segons acord dels Consell de Barri l'any 2009.

Actualment exerceix el càrrec el **Sr. Francesc Ribera**, president de l'Associació de Veïns i Amics del Putxet , fins a la primavera del 2025.

03

Com presentar una candidatura

Guia per presentar la candidatura al Decidim.barcelona

Entrar al decidim.Barcelona

<https://www.decidim.barcelona/>



Per registrar-se cal clicar aquí

Si ja tenim usuari de decidim, cal clicar aquí



The screenshot shows the website interface. At the top, a red navigation bar contains the text "Pressupostos participatius de Barcelona" and "Consulta l'estat d'execució". Below this, the "DECIDIM.BARCELONA" logo is on the left, and a search bar with "Cercar" and a dropdown menu with "Català" is on the right. The "Registra't" and "Entra" buttons are circled in blue and green respectively. A blue arrow points from the text "Per registrar-se cal clicar aquí" to the "Registra't" button, and a green arrow points from "Si ja tenim usuari de decidim, cal clicar aquí" to the "Entra" button. Below the navigation bar, a menu includes "Inici", "Processos participatius", "Òrgans de participació", and "Ajuda". The main content area features a large banner for "Jornada 'Patrimoni ciutadà d'ús i gestió comunitària'" with a "MÉS INFORMACIÓ" button. At the bottom, a welcome message reads: "Benvinguda a la plataforma participativa decidim.barcelona. Construïm una societat més oberta, transparent i col·laborativa. Uneix-te, participa i decideix." and a "REGISTRAT" button.



2

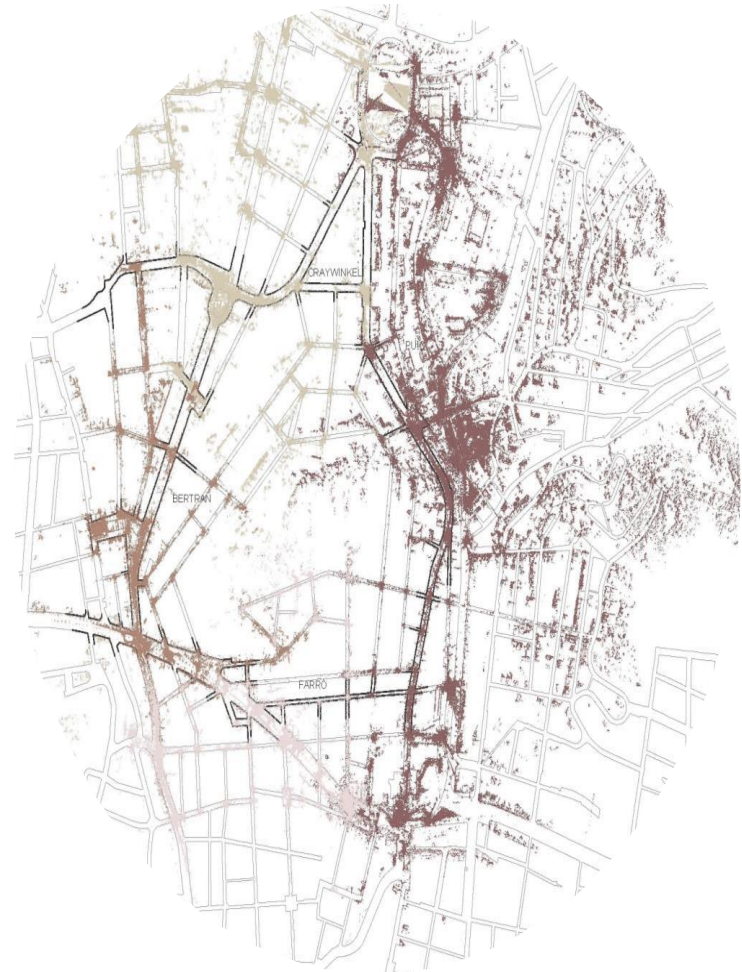
Estudi del Paisatge Urbà del Putxet



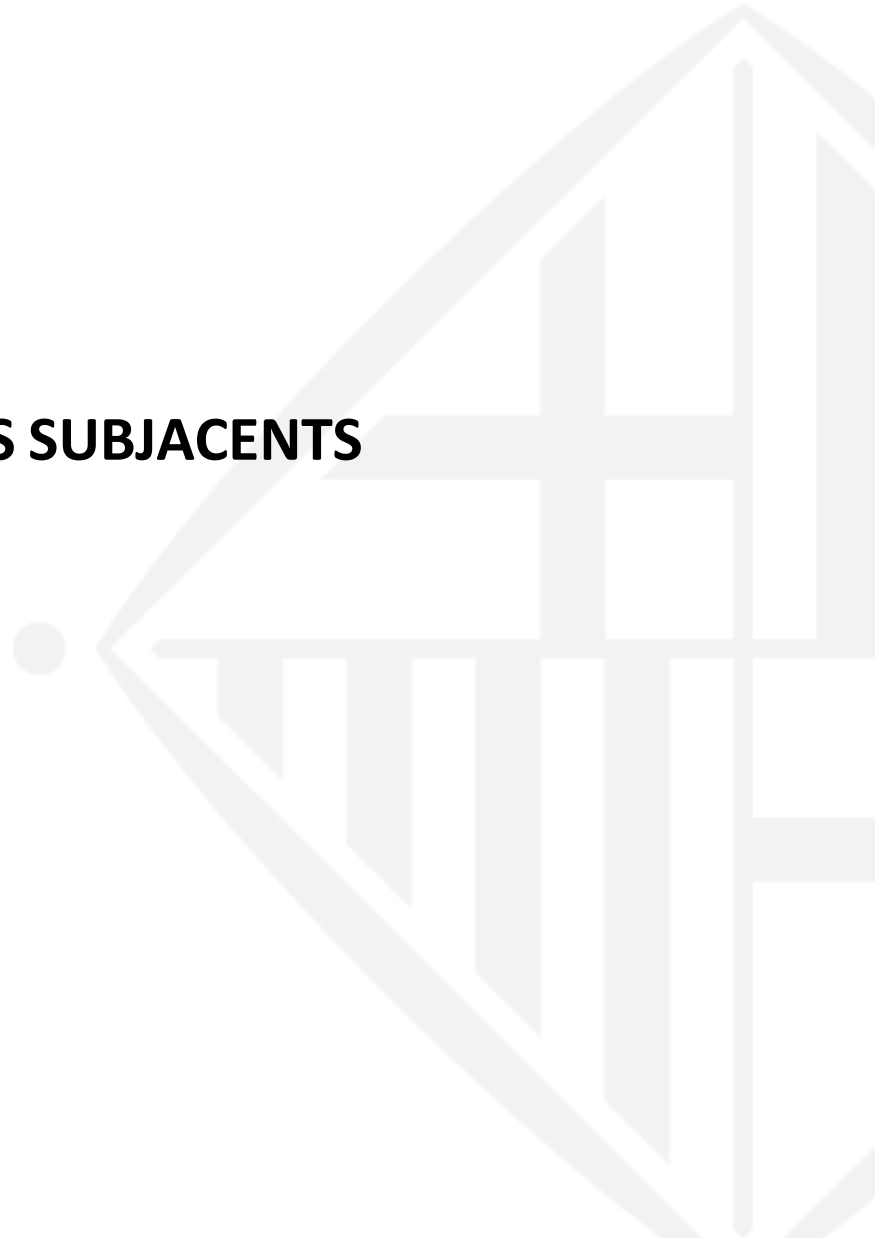
Ajuntament de Barcelona
Institut Municipal de Paisatge
Urbà i Qualitat de Vida

ESTUDI DE PAISATGE Putxet

Novembre 2023

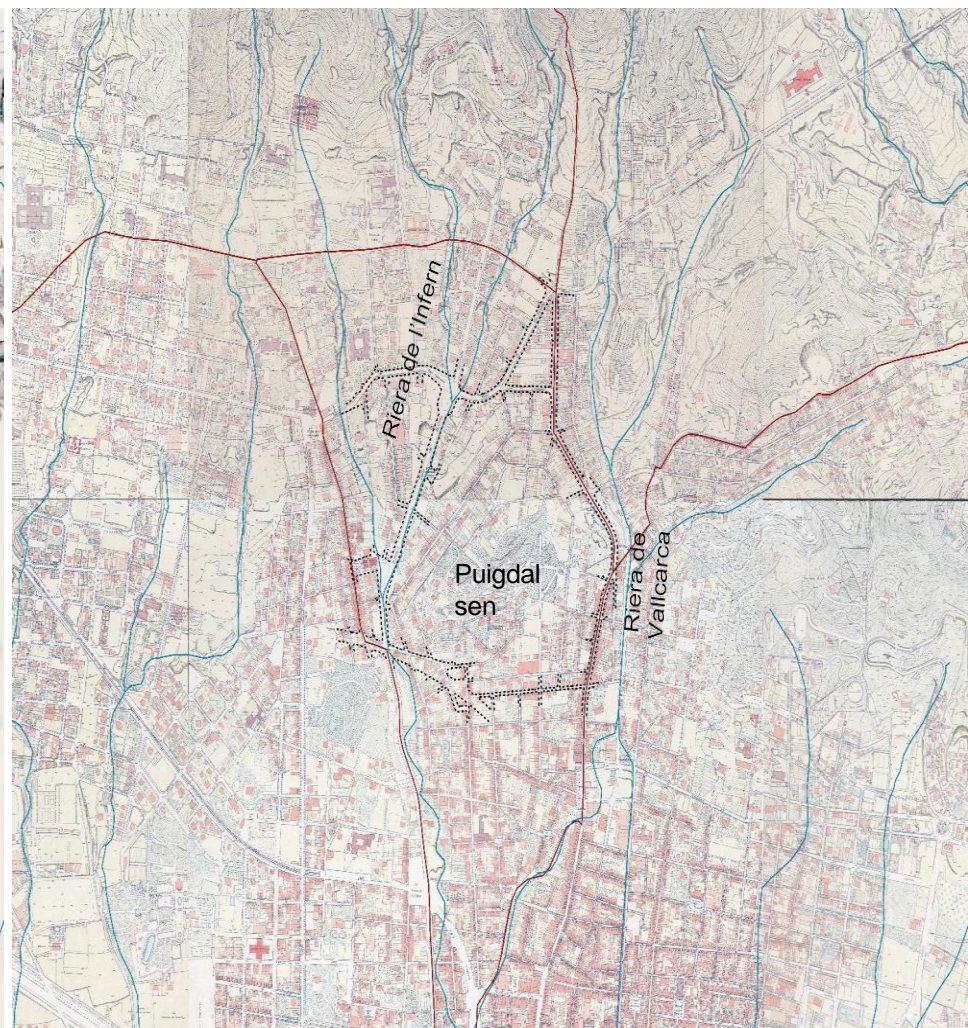


ENCAIX HISTÒRIC I TRACES SUBJACENTS

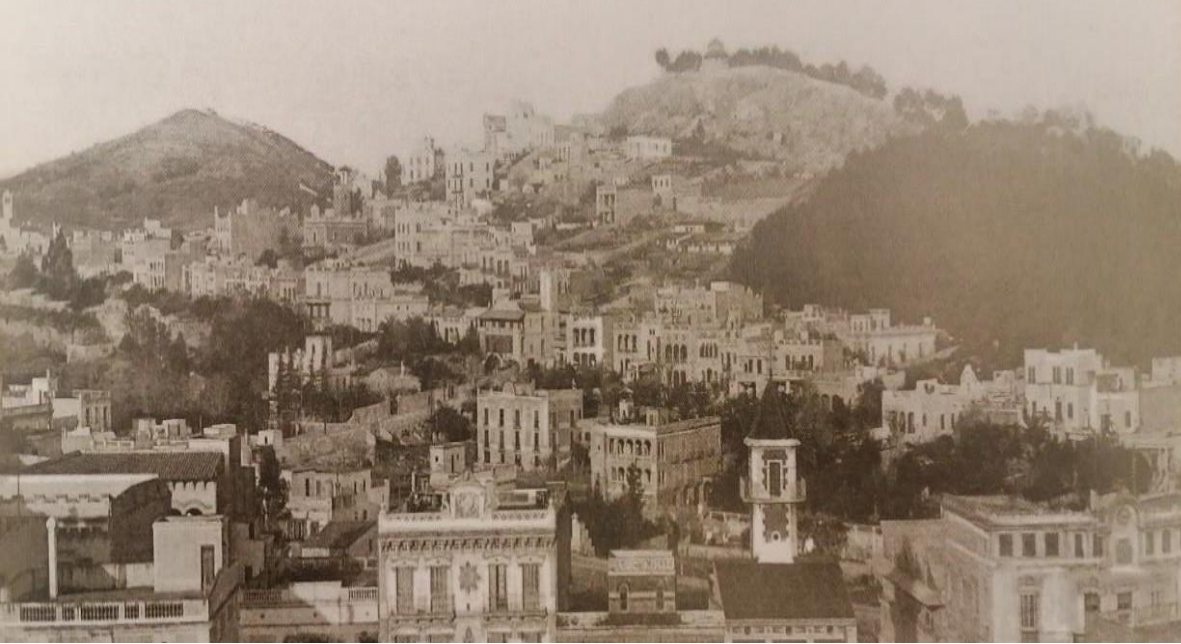




Encaix de l'àmbit de l'Estudi de Paisatge del Putxet (línia negra discontinua) amb l'estructura de rieres i camins històrics sobre base del topogràfic d'Idelfons Cerdà 1855



Encaix de l'àmbit de l'Estudi de Paisatge del Putxet (línia negra discontinua) amb l'estructura de rieres i camins històrics sobre base Vicente Martorell 1930s



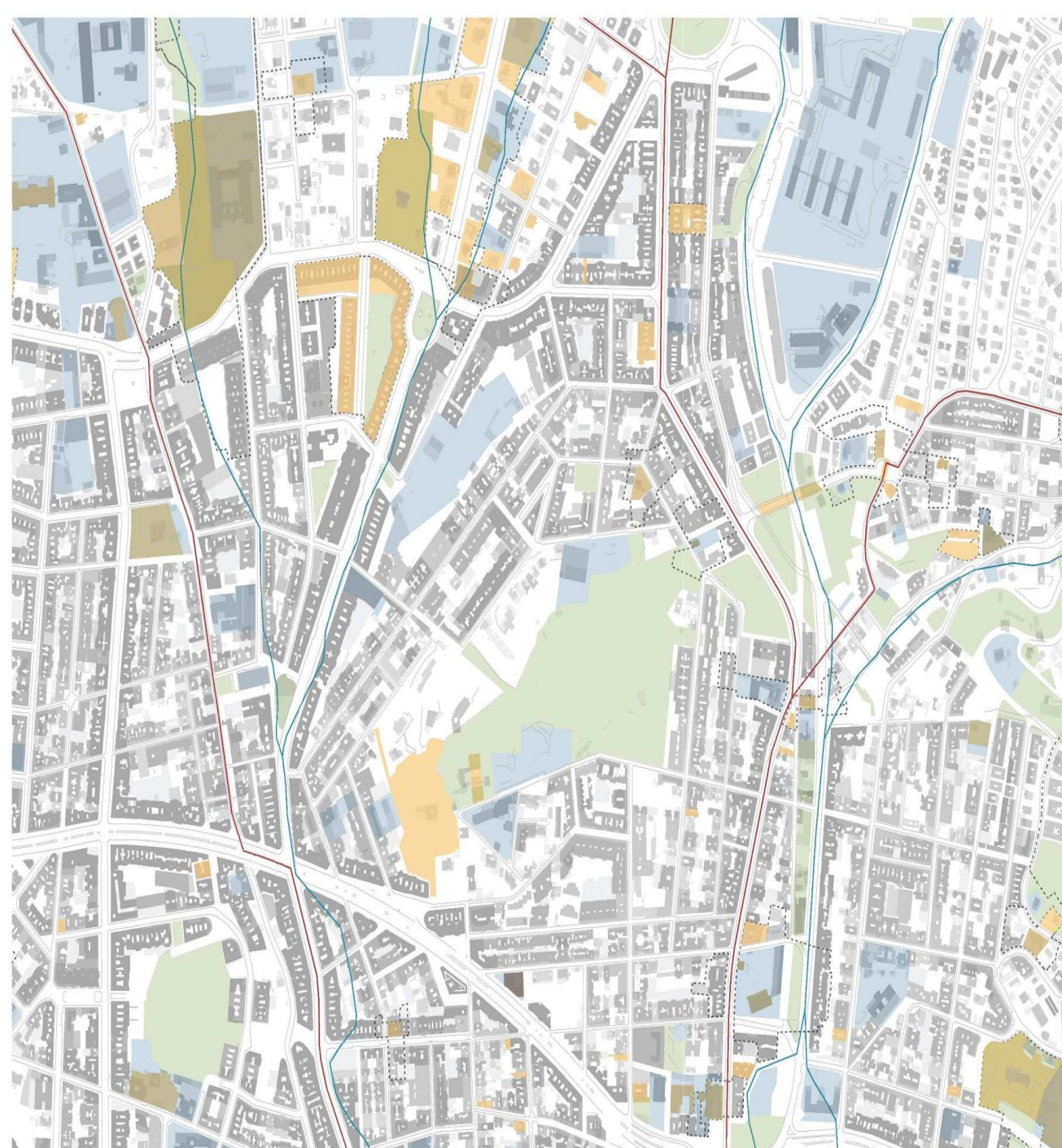
*Panoràmic
a de detall
del vessant
occidental
del Putxet
en què
destaca al
centre de
la imatge
l'alineació
del carrer
Bertran
(Font:*

*Fotografia cap a 1915 on,
en primer pla, hi destaca la
part posterior del carrer
Forasté, a l'esquerra, el
casalot del Frare Negre dels
Craywinckel i, sobre el
passeig Sant Gervasi,
l'edifici de la Rotonda
(Font: imatge publicada a
El Jardí).*



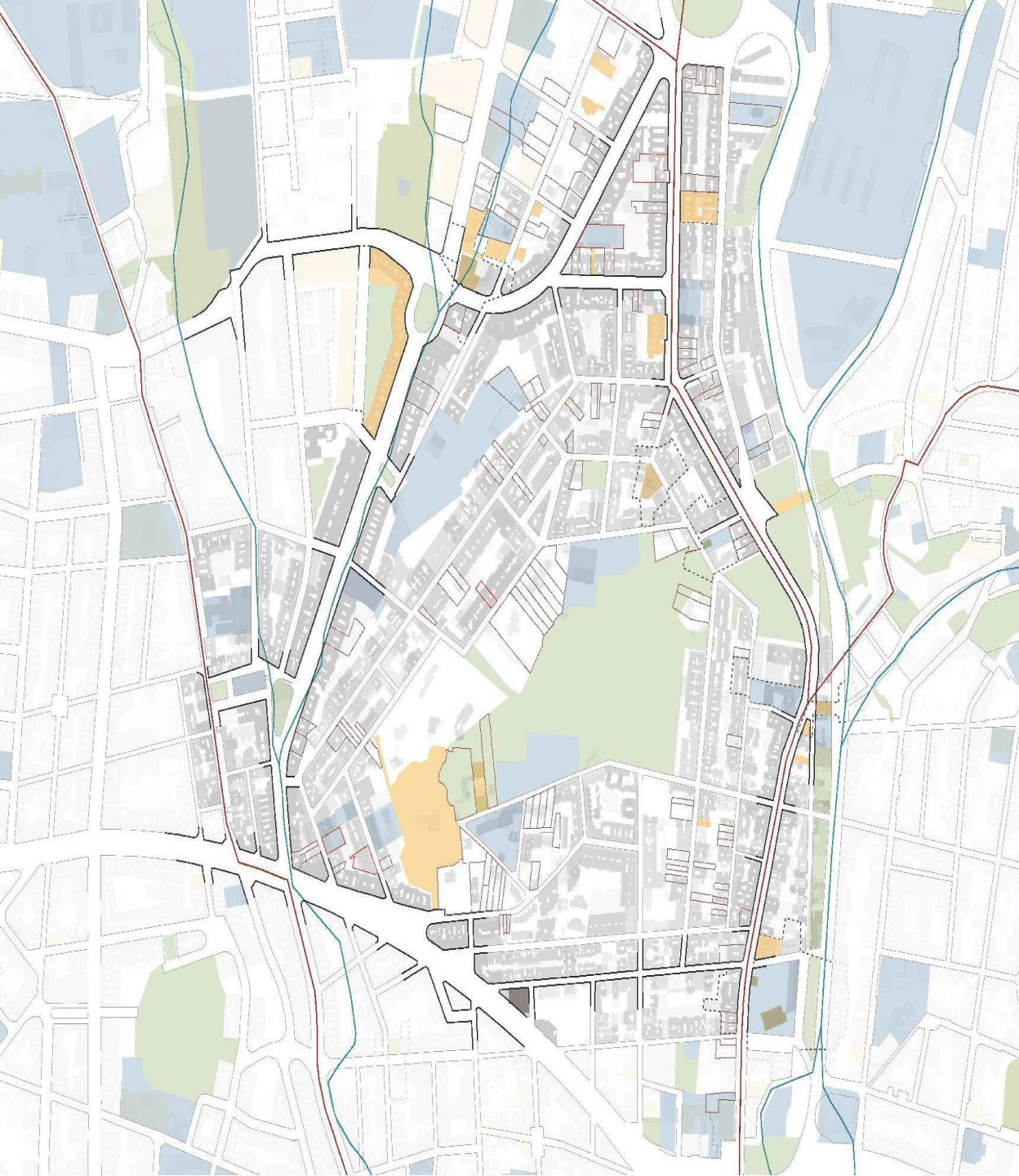
*La part baixa
del carrer
Bertran cap a
1890 (Font:
AFB;
publicat a
L'Abans,
2013)*





- Canals
- Rieres
- Xarxa de Camins històrics
- Patrimoni (Catàleg)
 - Conjunt o entorn protegit
 - Bé cultural d'interès nacional - A
 - Bé cultural d'interès local - B
 - Bé d'interès urbanístic - C
 - Bé d'interès urbanístic - D
- Sistemes
 - Sistemes, Equipaments
 - Sistemes, Espais lliures públics

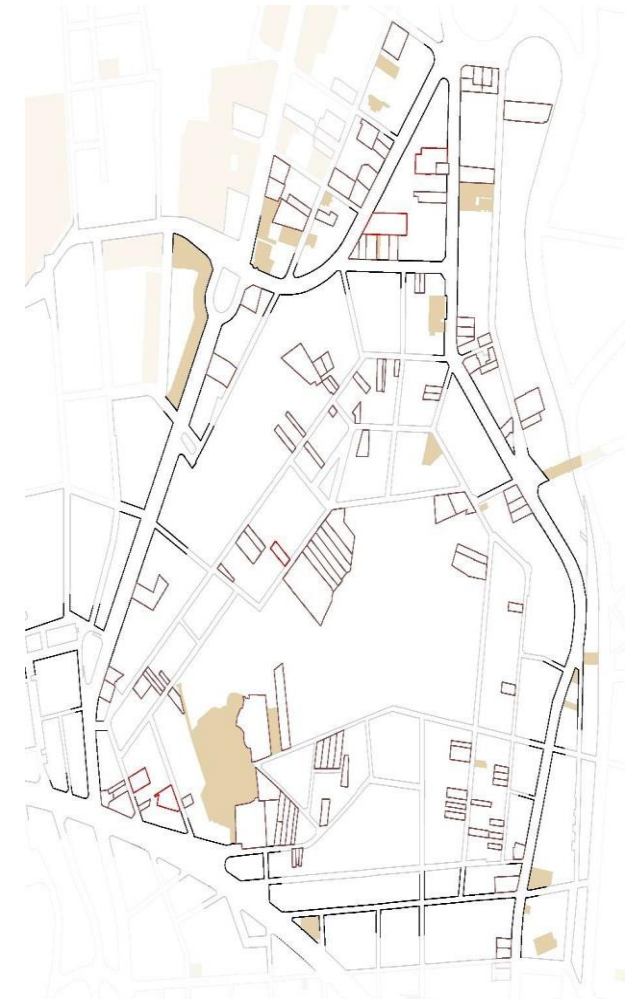
Traces subjacents i patrimoni



Patrimoni no catalogat

Patrimoni ordinari

Arquitectura racionalista

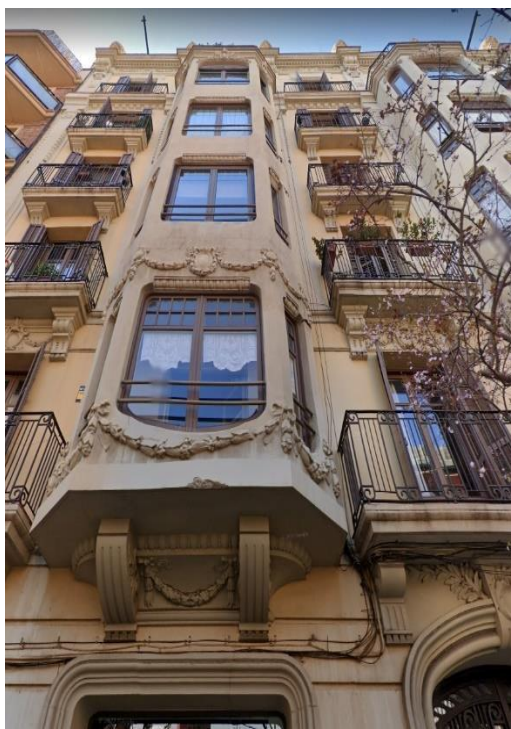
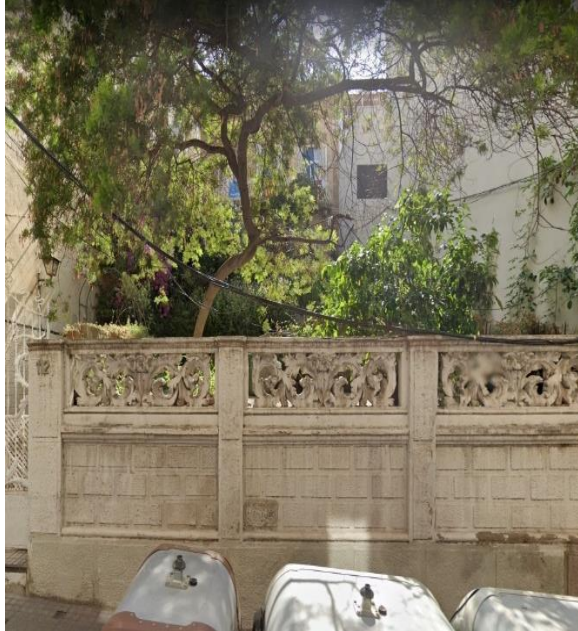


Traces subjacents i patrimoni



Exemples del patrimoni ordinari identificat:

- (1) unifamiliars finals 1800, inicis 1900 (Carrer Bertran);
- (2) casetes menestrals inici de 1900 (Carrer Bertran);
- (3) cases de cos (Carrer Espinoi);
- (4) cases de renta (Carrer Gomis);
- (5) habitatges de protecció oficial Falange (Carrer Roca i Batlle);
- (6) habitatge plurifamiliar racionalista 1960s (Rep. Argentina)



ANÀLISI – FORMA URBIS



Escales i Cantons

..... Carrers amb pendent

— Escales

Pendents

<1

1-2

2-3

3-4

4-6

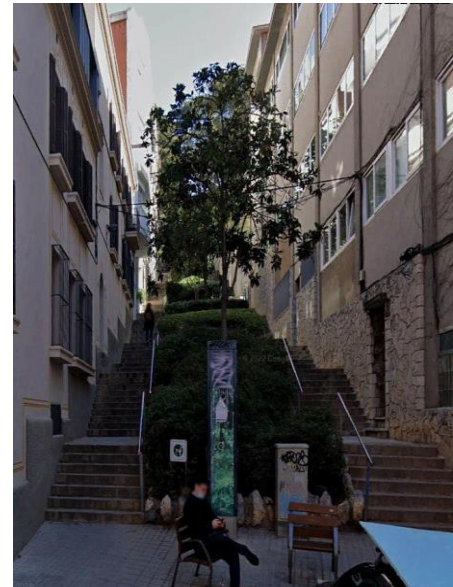
6-8

8-10

10-12

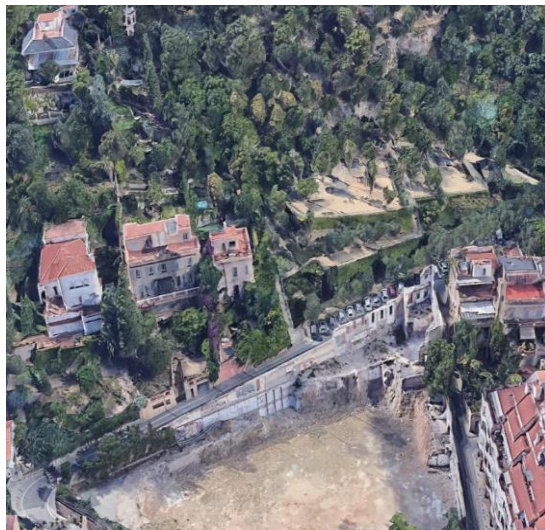
12-20

>20



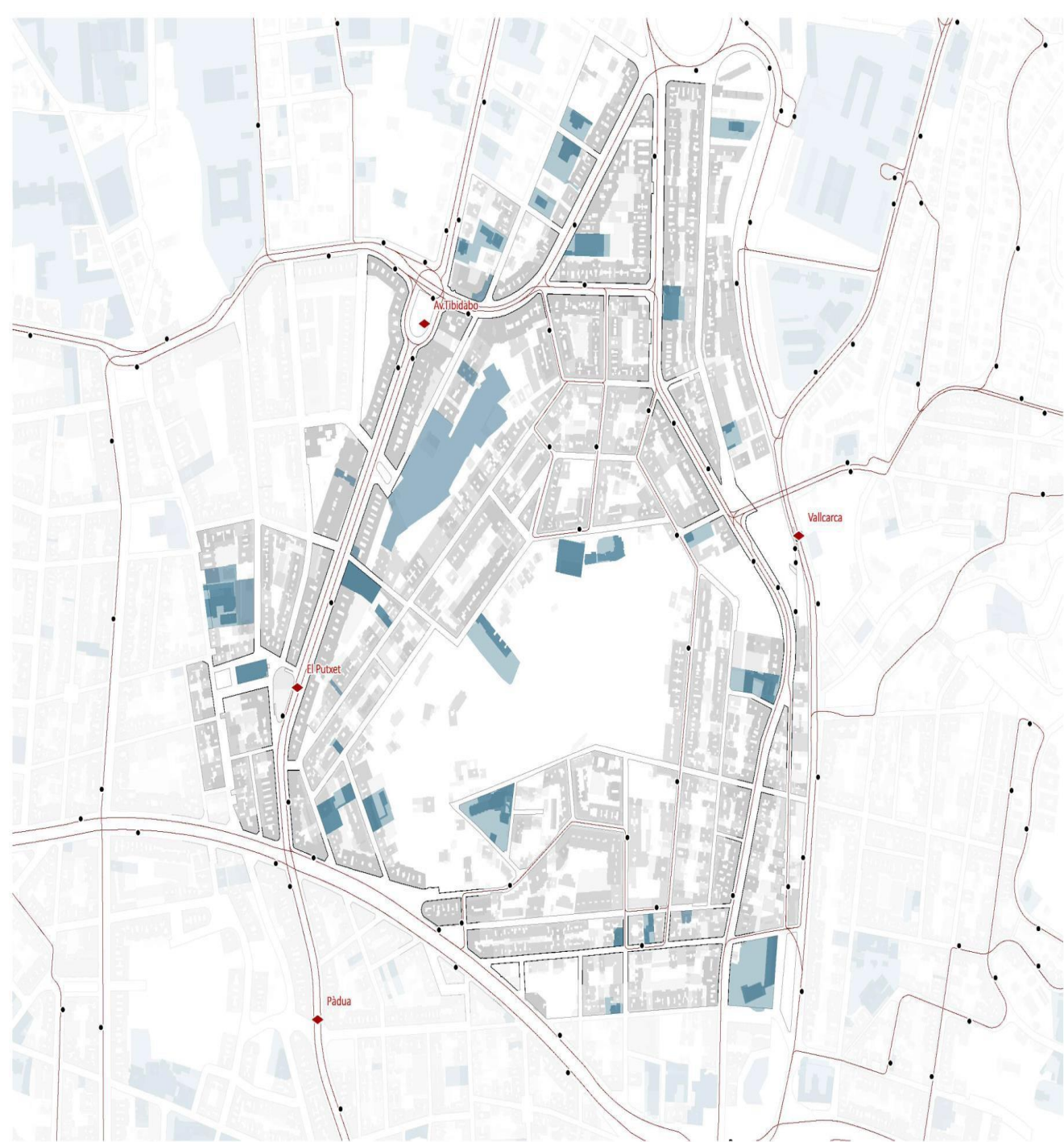


Morfología -
Corones

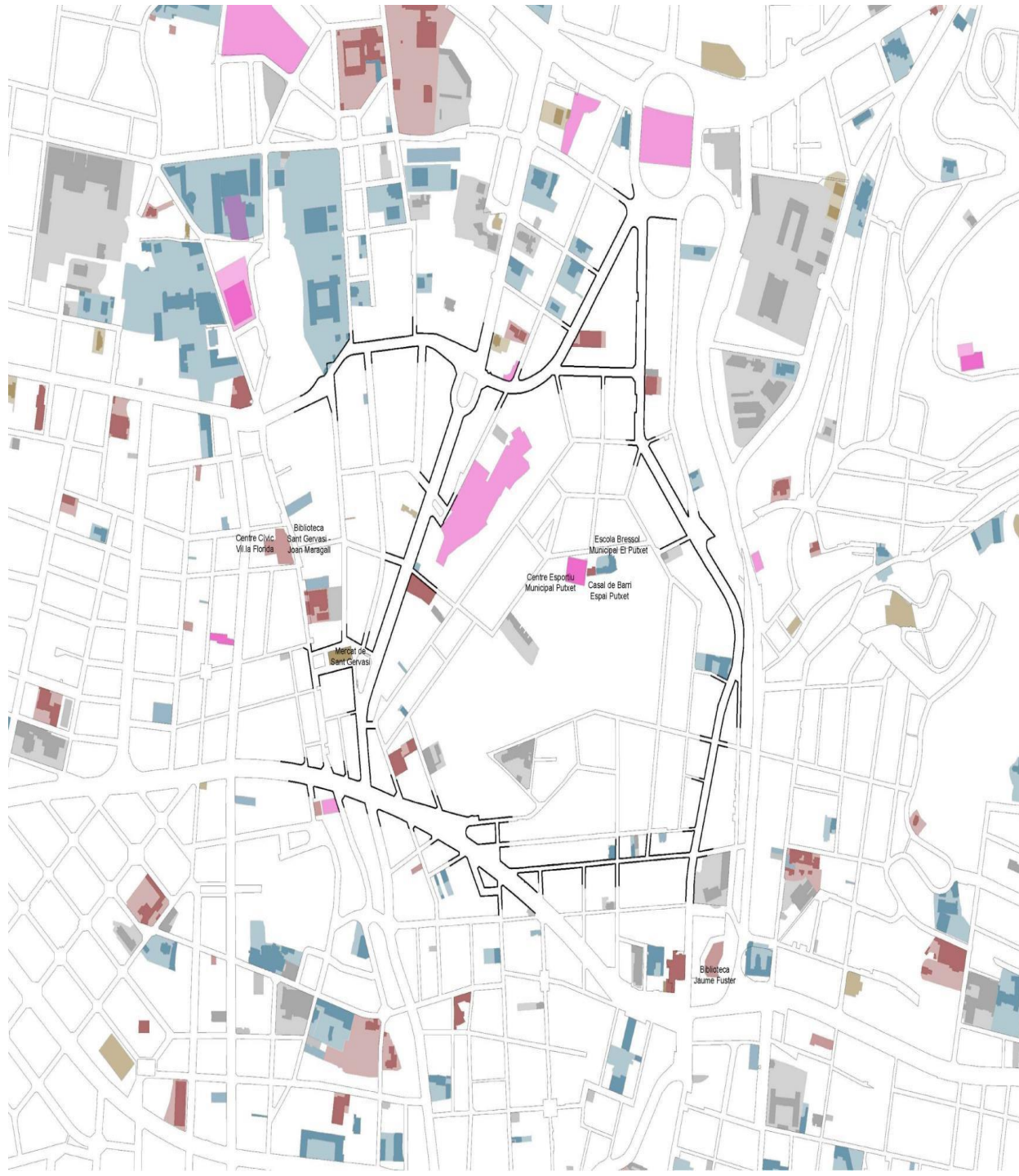


ANÀLISI – USOS/ACTIVITAT





Transport públic

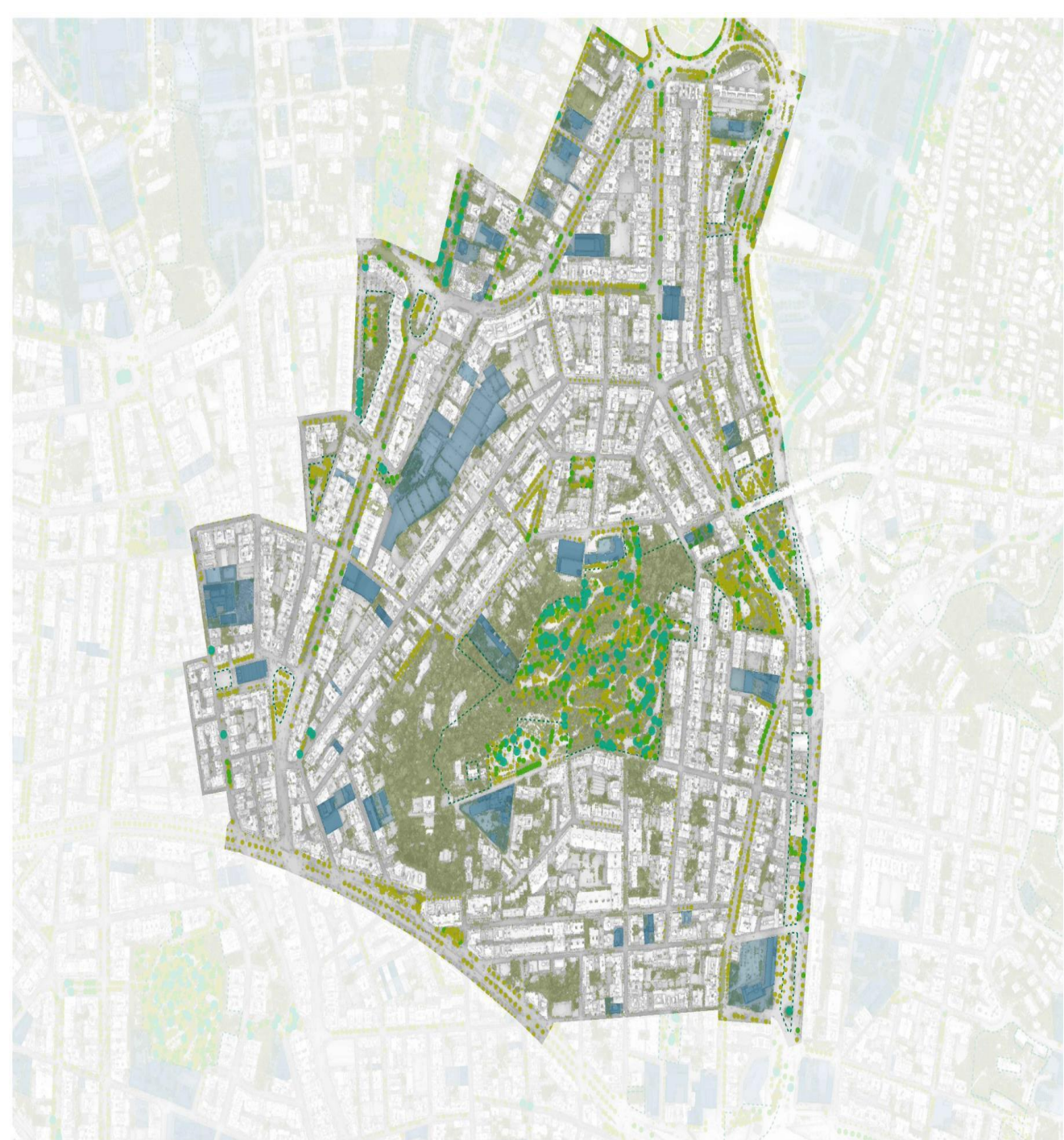


- Administratiu/Serveis
- Cultural
- Educatiu
- Esportiu
- Servei a les persones

Eipaments - categories entorn



Concetració comerç al detall



ANÀLISI – PERCEPCIÓ



Propostes de millora pel paisatge i l'espai públic

Aquí hi falta un centre, un tipus biblioteca, un lloc per poder quedar...

La població va envellint. Tenim uns carrers amb males condicions: voreres, els fanals de llum. Als parcs hi ha molta mancança de cuidar-los, els carrers continuen bruts.

La gent quan es fa gran se'n va. El 40% de gent és gent gran i no hi ha equipaments. Si alguna persona es posa malalta s'ha de quedar a casa. Hi ha una manca bestial d'equipaments!

Una altra proposta de millora seria poder potenciar més activitats de barri, organitzades a través de les seves associacions. Augmentar la vida de barri...

Una cosa a millorar seria la mobilitat. Un bon transport públic que facilités la mobilitat amunt i avall seria més fàcil.

Hi hauria d'haver un edifici referent per la gent: per exemple, agafar algun edifici emblemàtic del barri i fer-lo energèticament autosuficient...

La part de dalt del turó del Putxet, on hi ha l'observatori, seria un lloc perfecte per posar-hi una cafeteria.

Seria interessant que es fessin més carrers peatonals ja que tant Balmes, Passeig de Sant Gervasi, República Argentina o Mitre son artèries amb molt de trànsit que acaben dispersant el barri.

Hem demanat a l'Ajuntament que talli el trànsit del carrer Ballester i així convertir la casa Tosquella en un centre del barri. Un lloc on la gent pugui passejar, respirar, prendre el sol.

ESTRATÈGIES





E1. Reforçament del corredor verd 3 turons – Putxet amb un nou accés nord al Parc del Turó del Putxet

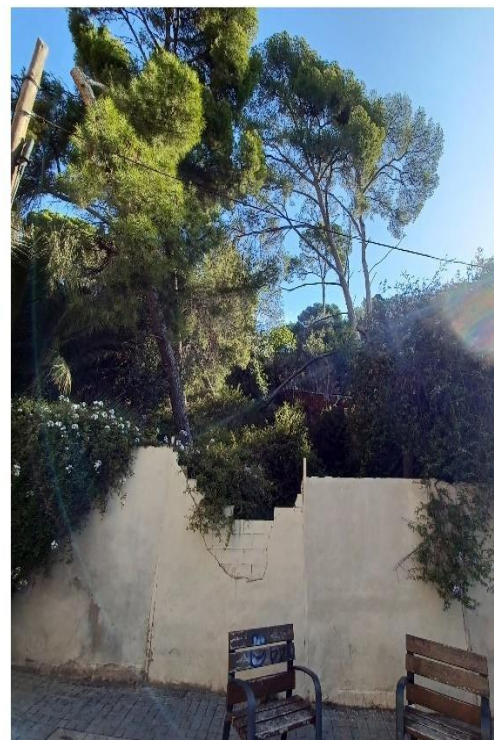
El potencial corredor verd entre els tres turons i el Parc del Putxet, a partir del relligat del Jardins de Manuel Blancafort, els Jardins de Mercè Rodoreda de Portolà fins als espais verds del Putxet, ofereix múltiples oportunitats de reforçament. Concretament, al nord del Parc del Turó Putxet, a l'encontre de l'eix del Carrer de Claudi Sabadell i els itineraris propis dels Jardins de Mercè Rodoreda amb el Carrer de Portolà, hi trobem un potencial accés natural al Parc del Turó del Putxet, amb valor connector i cívic. Es tracta d'una parcel·la amb qualificació 6a, que actualment no s'incorpora a la xarxa d'espais públics, en continuïtat amb els itineraris de vianants que enfilen aquesta vessant del Turó del Putxet des del Pont de Vallcarca. Es planteja el condicionament d'aquesta peça de pendent pronunciat amb l'objectiu de convertir-la amb part del Parc de turó i nou accés, reforçant alhora la llegibilitat i funcionalitat d'un corredor verd/cívic de 3 turons fins al Parc del Turó del Putxet.





E2. Nou accés oest al Parc del Putxet en continuïtat amb el Carrer del Pare Fidel Fita

El vessant oest del Parc del Turó del Putxet permet l'obertura d'un nou accés estratègic. Concretament, l'eix de direcció oest-est que s'estableix entre el conjunt d'equipaments dels Jardins de Vila Florida i la Biblioteca de Sant Gervasi Joan Maragall (confrontant a Sant Gervasi de Cassoles), el carrer de Castanyer (amb els multicines Balmes a l'encontre amb el carrer Balmes) i el Carrer del Pare Fidel Fita (resolt amb escales) culmina al Turó del Putxet, sense tenir-hi accés. S'hi interposa una peça amb qualificació 6a que podria incorporar-se a la xarxa d'espais públics en forma d'accés. En aquest sentit, es presenta un possible àmbit d'actuació qui inclogui el propi carrer del Pare Fidel Fita i la pròpia parcel·la 6a en continuïtat amb el Parc. En el cas del Carrer del Pare Fidel Fita es fa necessari incorporar-hi escales mecàniques per a millorar-hi l'accessibilitat. Quant a la peça de contacte amb el Parc caldria preveure-hi actuacions de condicionament que permetessin relligar aquesta vora amb la xarxa d'itineraris pròpia del Parc del Turó del Putxet. Es tracta, en qualsevol cas, d'un indret amb vocació d'esdevenir accés al turó, reforçant alhora la xarxa d'itineraris propis de la marxa a peu a l'escala de barri.

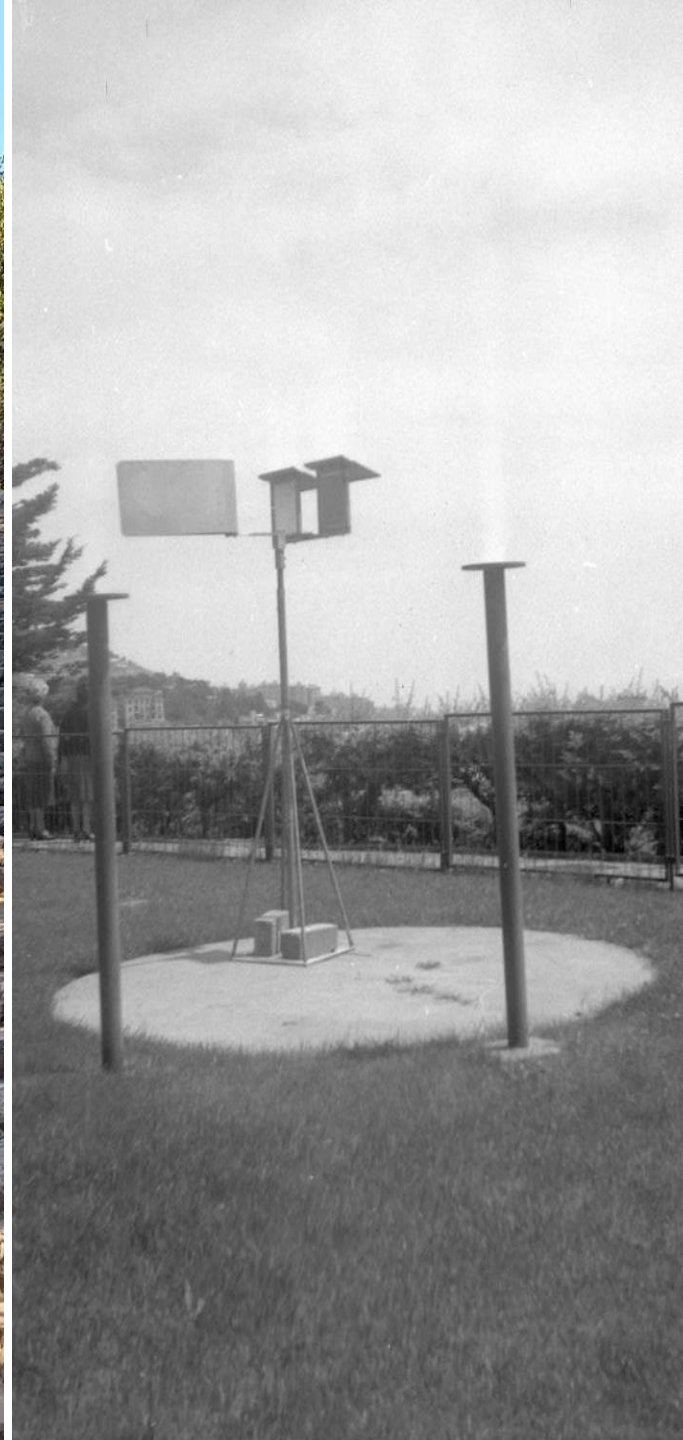




E3. Reforçament de les sinèrgies entre equipaments de vora i el Parc del Putxet

Les vores del Parc del Turó del Putxet que no es troben ocupades per edificacions privades han anat oferint oportunitats per a l'establiment de potencials relacions complexes entre la xarxa d'espais públics, els equipaments i el propi Parc. L'exemple més notori d'aquesta estratègia la trobem amb el conjunt del Casal de Barri Espai Putxet, Escola Bressol Municipal El Putxet i Centre Esportiu Municipal Putxet, amb accés des de l'encontre del Carrer Hurtado amb el Carrer Marmellà. La construcció d'una plataforma elevada, amb accés mitjançant ascensor, va permetre establir un accés planer al Parc amb la massa crítica de trobada que proporcionen els equipaments. De fet, aquest indret encara no ha desenvolupat tot el seu potencial pel que fa a la construcció de permeabilitats amb el Parc, quedant les continuïtats vers al verd de les escales entre el Centre Esportiu i el Casal de Barri per explorar.





E4. Reequipament interior del Parc del Turó del Putxet a cota alta

Les 5,2 hectàrees del Parc del Turó del Putxet ofereixen diversos itineraris (amb pendents considerables) i terrasses amb usos (e.g., àrees de jocs infantils, àrea de pícnic amb taules, àrea per a gossos) a banda de les magnífiques panoràmiques sobre la ciutat que el caracteritzen. Aquest ventall de possibles activitats, relligades amb les passejades que hi ofereixen els itineraris, però, pot reforçar-se de manera significativa introduint-hi elements estratègics. Concretament, la cota alta del Parc, molt valorada al barri per les seves panoràmiques, continua essent únicament accessible mitjançant escales convencionals. Justament en aquest "cim" hi trobem l'estació meteorològica, que no interactua de cap manera amb la utilització del Parc. Es considera que estratègic estudiar conjuntament: l'accessibilitat universal al cim del Parc; la obertura i/o museïtzació de l'estació meteorològica, pensant en el seu potencial per a comunicar nocions com l'emergència climàtica; i la possible incorporació de serveis i caseta-bar, de manera integrada i compatible amb els valors ecològics i paisatgístics concurrents.



E5. Protecció de la vora del Parc del Turó del Putxet: un pla per a la primera corona

El patrimoni arquitectònic, inclosos els seus espais lliures i/o enjardinats de caràcter privat, i el de reserva que proporcionen les esclatxes de titularitat pública i/o amb qualificació urbanística de verd sense ús a la vora -primera corona- del Parc del Turó del Putxet són especialment valuosos.

Aquestes tipologies edificatòries, ja protegides en alguns casos amb condicions d'edificació que en permeten ampliacions molt contingudes, a banda del valor arquitectònic que aporten, ofereixen esclatxes de visibilitat al parc i una constel·lació de peces verdes contribuents. Es proposa que es consideri una revisió detallada de tota la vora del Parc del Turó del Putxet, impulsant els instruments necessaris (reforçant els existents en el seu cas) per a conservar els volums i les relacions de permeabilitat del sòl i de les visibilitats vers a l'interior del pulmó verd. Addicionalment, es proposa que s'estableixen els mecanismes de gestió necessaris per a planificar la incorporació de les peces de vora qualificades amb clau 6 al conjunt del Parc, amb especial èmfasi en l'augment dels accessos i de la permeabilitat de la marxa a peu

E6. Protecció del patrimoni arquitectònic

El patrimoni arquitectònic del Putxet és extens i variat. La lectura de la sedimentació de subunitats de paisatge que es proposa en el present estudi, així com el treball de camp realitzat permeten identificar múltiples peces que contribueixen notablement a la construcció del paisatge urbà. A banda de les arquitectures ja catalogades, hi trobem un mosaic d'altres elements de valor que majoritàriament responen als següents casos: cases unifamiliars de finals del 1800 i inicis de 1900, representatives dels primers assentaments com a cases/torres d'estiueig; casetes menestrals d'inici del 1900; cases de cos, de qualitat arquitectònica considerable, fetes per mestre d'obra, sovint amb esgrafiats i/o treball de fosa dels balcons; cases de renda, d'important qualitat arquitectònica; habitatges de protecció Oficial Falange, construïdes als anys 50, reconeixibles per la composició de recreació clàssica; edificis plurifamiliars d'habitatge racionalista. Es proposa que es consideri una revisió detallada d'aquest patrimoni, impulsant els instruments necessaris per a conservar les façanes en cada cas. Addicionalment, per als casos a conservar que no hagin esgotat l'edificabilitat i que siguin susceptibles d'ésser remuntats, es proposa que es formulin els criteris que cal tenir en compte.



E7. Tractament de la paret mitgera entre el Carrer Craywinckel i el Passeig de Sant Gervasi

L'Institut Municipal del Paisatge Urbà i la Qualitat de Vida disposa d'un Pla de Mitgeres amb l'objectiu de vetllar per la integració de les discontinuïtats urbanes de la ciutat de Barcelona dins el teixit urbà que les envolta. La recuperació de parets mitgeres mitjançant la redacció de projectes específics ha permès alleugir-ne els impactes, aportant nou significats i fins i tot articulant valors de paisatge urbà en contextos específics. En el cas de l'àmbit del present estudi es detecta una situació especialment exposada visualment. Es tracta de la paret mitgera que es genera a l'encontre en angle agut entre el carrer Craywickel i el Passeig de Sant Gervasi, on una edificació singular i reconeixible - contributiva en termes de construcció de paisatge- situada a la cantonada es recolza precisament en un gran parament sense tractament.



E8. Implementació del sistema d'eixos verds/superilla amb èmfasi en el carrer Craywinckel

El programa Superilla Barcelona, amb el desplegament dels eixos verds com a instrument, preveu l'establiment d'una jerarquització viària. Amb la nova juxtaposició de lògiques de mobilitat s'estableix un ventall de situacions des de la xarxa bàsica estructurant als anomenats eixos verds. L'àmbit del Putxet es veu especialment mancat d'indrets i/o d'eixos de certa centralitat, en què les dinàmiques de massa crítica de trobada vagin acompanyades d'un espai públic de suport adient. Un dels indrets en què més pot destacar-se aquesta desconexió és al Carrer Craywinckel, on justament s'hi detecta una concentració excepcional de comerços en les plantes baixes que continua amb les Galeries Argentina Centre. Les condicions de contorn, pel que fa a la xarxa bàsica i les línies de bus són certament complexes. No obstant això, es considera que és possible reconfigurar la mobilitat per alliberar el Carrer Craywinckel de certes lògiques de mobilitat. Es proposa, per tant, que s'estudiï la mobilitat del vessant Craywinckel del Parc del Putxet per a introduir el sistema d'eixos verds/superilla, amb la finalitat de reforçar les vocacions dels espais urbans que actualment ja suporten un major grau d'interacció social i cívica.



3

Balanç de l'any de funcionament del Bus a Demanda Galvany-Farró

El MeuBus

El Farrò - Galvany (Setembre 2023)

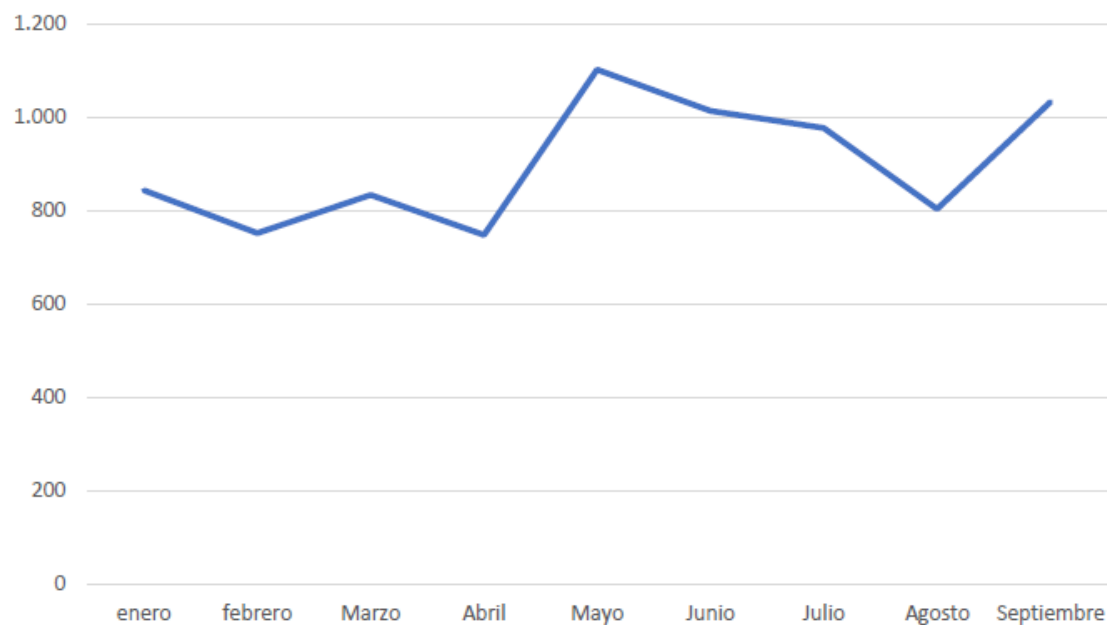


Resum del servei prestat al Bus a Demanda de l'Àrea del Farró – Galvany l'any 2023

- ❑ 8.108 validacions des de 1 de gener fins 30 de setembre de 2023
 - ❑ 38 validacions en laborable
 - ❑ 19 validacions en dissabte
 - ❑ 16 validacions en festivo
- ❑ 1,24 passatgers per sol·licitud de viatge
- ❑ Desviació de 1,84 minuts en “viatge programat”
- ❑ Desviació de 12,13 minuts en “Viatjar alhora”
- ❑ 3.258 “viatges programats”

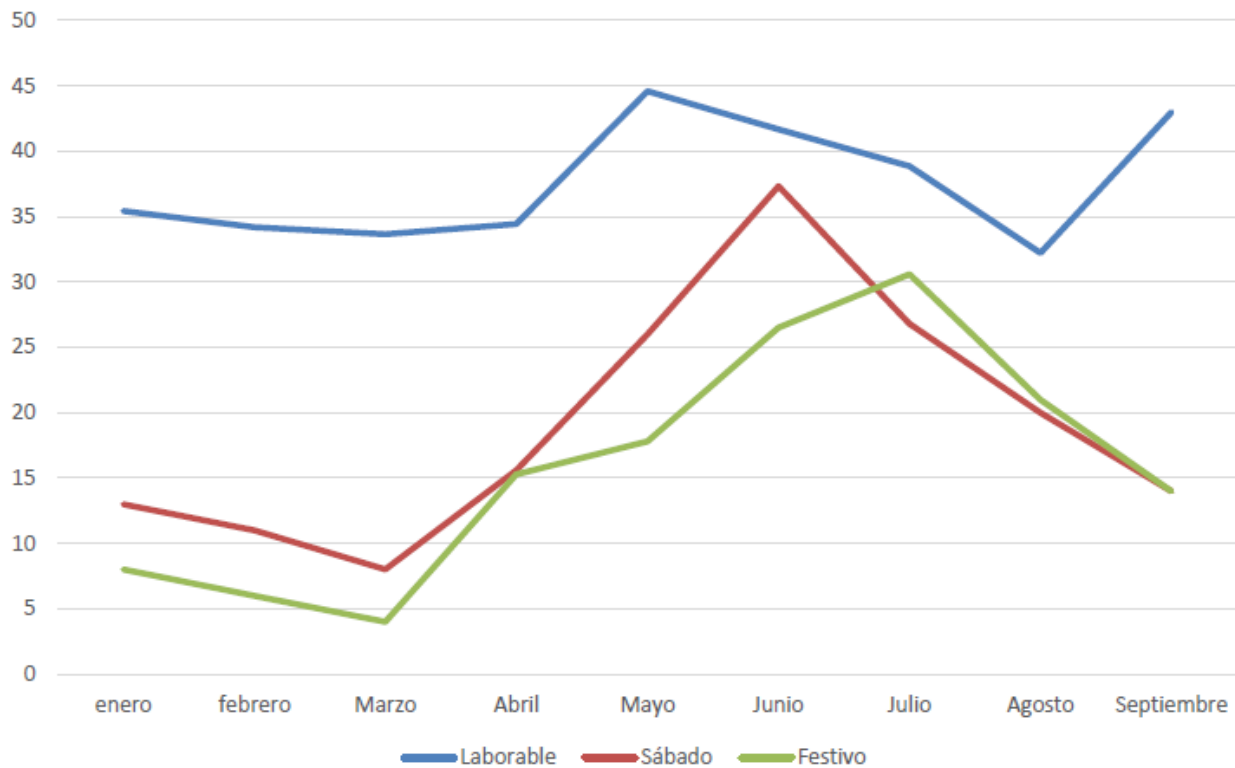
- Parades més utilitzades pujada
 - Turó Park
 - Mercat Galvany
 - Bori Fontestà
- Parades més utilitzades baixada
 - Cap Adrià
 - Hospital Plató
 - Pl. Lesseps
- Viatges més freqüents
 - Av. Riera de Cassoles Cap Adrià
 - Modolell / Ganduxer Cap Adrià
 - Mercat Galvany Hospital Plato.

Validacions El Farrò – Galvany per Mes



	enero	febrero	Marzo	Abril	Mayo	Junio	Julio	Agosto	Septiembre	Total
Validacions Mes	844	752	834	748	1.102	1.014	977	804	1.033	8.108

Validacions El Farrò – Galvany per tipo dia



	enero	febrero	Marzo	Abril	Mayo	Junio	Julio	Agosto	Septiembre
Laborable	35	34	34	34	45	42	39	32	43
Sábado	13	11	8	16	26	37	27	20	14
Festivo	8	6	4	15	18	27	31	21	14

PARADES MES UTILIZATDAS

Parades de recollida

Passengers per pickup stop

Only FINISHED rides

Stop	# Passengers ↑↓
3820 Turó Park	1.806
3819 Mercat de Galvany	1.153
3821 Bori i Fontestà - Ganduxer	997
3823 Modolell - Ganduxer	778
1533 Av. Riera de Cassoles-Guillem Tell	718
3825 CAP Adrià	591
3827 Hospital Plató	573

Parades de baixada

Passengers per dropoff stop

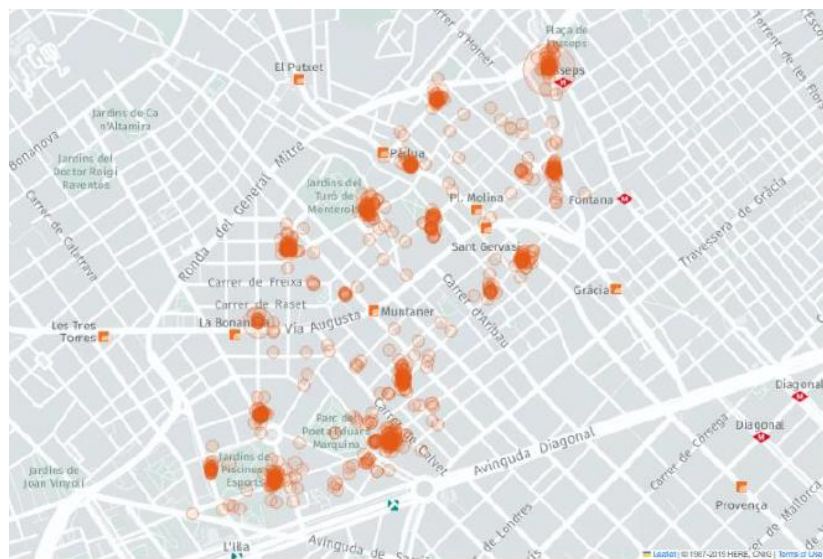
Only FINISHED rides

Stop	# Passengers ↑↓
3825 CAP Adrià	2.703
3827 Hospital Plató	1.525
0557 Pl. Lesseps - Av. Riera de Cassoles	671
3820 Turó Park	608
0515 Balmes-Pàdua	417
3823 Modolell - Ganduxer	416
3821 Bori i Fontestà - Ganduxer	393

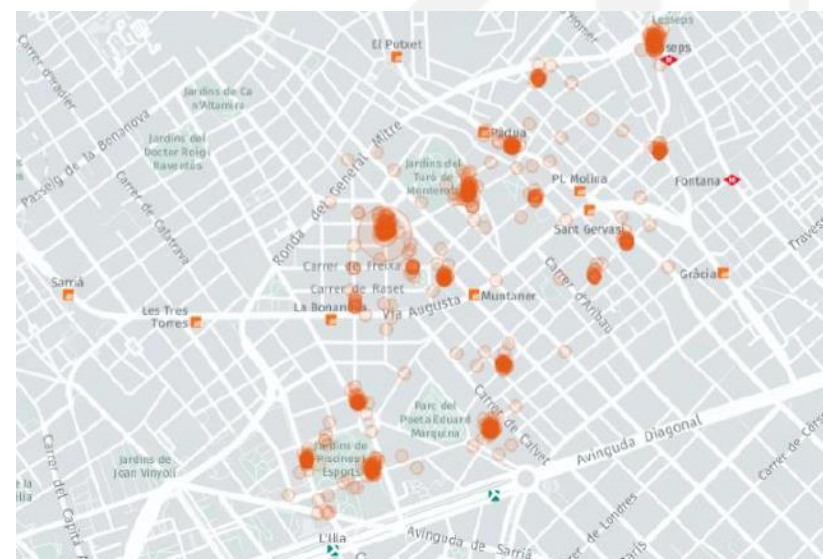
Viatges més freqüents

Pickup	Dropoff	# Passengers ↑↓
1533 Av. Riera de Cassoles-Guillem Tell	3825 CAP Adrià	270
3823 Modolell - Ganduxer	3825 CAP Adrià	245
3819 Mercat de Galvany	3827 Hospital Plató	230
3821 Bori i Fontestà - Ganduxer	3827 Hospital Plató	223
0515 Balmes-Pàdua	3825 CAP Adrià	161
3820 Turó Park	0557 Pl. Lesseps - Av. Riera de Cassoles	158
3829 Casa Pàdua	3827 Hospital Plató	154

Parades de recollida



Parades de baixada



Gràcies



4

Torn obert de paraules



www.barcelona.cat/sarria-santgervasi



**Ajuntament
de Barcelona**