



El Consell de barri d'Horta

1. Seguiment de les actuacions realitzades des del darrer Consell de Barri i actuacions futures
2. Pla d'Usos d'Horta
3. Informacions de la situació del barri de La Font del Gos
4. Informació de la Jornada Festiva del procés participatiu de plaça Botticelli.
5. Precs i preguntes



1

Seguiment de les actuacions realitzades dels del darrer Consell de barri i actuacions futures

B

C

N

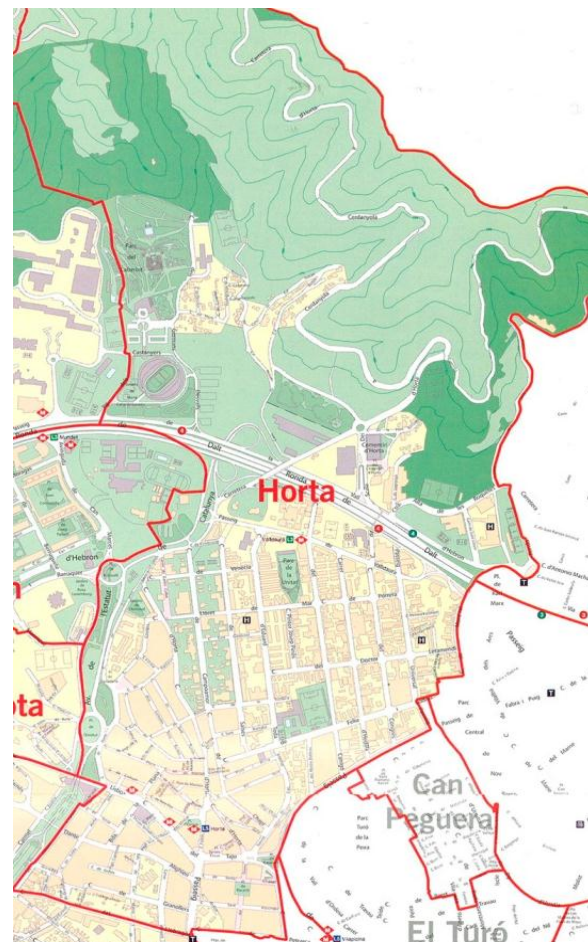


Seguiment de les actuacions realitzades des del darrer Consell de Barri i actuacions futures

Nombre d'actuacions

- Mobiliari urbà..... 1 actuació
- Paviment/voreres..... 31 actuacions
- Senyalització..... 4 actuacions
- Baranes..... 1 actuació
- Piloncs..... 3 actuacions
- Escossells..... 5 actuacions
- Guals..... 3 actuacions
- Arbrat 1 actuació
- Neteja..... 1 actuació
- Altres.....18 actuacions

Mapa del barri





Seguiment de les actuacions realitzades des del darrer Consell de Barri i actuacions futures

Via Pública - REALITZAT		
LOCALITZACIÓ	DESCRIPCIÓ	OBSERVACIONS
Porto, 50	Altres	Retirada d'armari elèctric i reposició de paviment
Campamor, 9	Paviment	Reparació de 5m ² de paviment de vorera en estat deficient
Pg. Valldaura, 30	Paviment	Reparació de paviment de tota l'amplada de vorera en estat deficient
Dante Alghieri , 46	Paviment	Reparació de 10m ² de paviment de vorera en estat deficient
Campamor, 9	Paviment	Reparació de 4m ² de paviment de vorera en estat deficient
Hedilla, 5 1	Paviment	Reparació de paviment de vorera en estat deficient
Pg. Universal, 15	Escossell	Reparació d'escossell en estat deficient
Pg. Fabra i Puig, 411	Escossell	Reparació de tres escossell en estat deficient
Canigó, 96	Mobiliari	Subministrament i col·locació de mobiliari urbà
Vent, 1	Baranes	Reparació de barana existent
Campoamor, 79	Guals	Execució de gual deprimit i canvi de rasant del tram de vorera afectat
Alt de Mariner, 1	Paviment	Reparació de 3m ² de paviment de vorera en estat deficient
Baixada de la Plana , 42	Paviment	Reparació de paviment de vorera en estat deficient
Logronyo , 5	Paviment	Reparació de 4m ² de paviment de llosetes en estat deficient
Plana , 20	Paviment	Reparació de paviment de llosetes en estat deficient
Scala Dei , 2	Paviment	Reparació de 10m ² de paviment de vorera en estat deficient
Martí i Alsina , 1	Pilones	Retirada de pilona per tal de millorar l'accés
Scala Dei , 17	Escossell	Tapar escossell
Vent , 2	Paviment	Reparació de paviment en estat deficient
Scala Dei , 17	Paviment	Reparació de 15m ² de paviment de vorera en estat deficient
Llobregós , 2	Paviment	Reparació de 3m ² de paviment de vorera en estat deficient
Estatut de Catalunya , 94	Altres	Retirada de banda rugosa
Porto , 34	Paviment	Reparació de 2m ² de paviment de vorera en estat deficient i millora de serveis existents
Baixada de la Plana , 14	Senyalització	Retirada pal de senyalització vertical



Seguiment de les actuacions realitzades des del darrer Consell de Barri i actuacions futures

Via Pública - REALITZAT		
LOCALITZACIÓ	DESCRIPCIÓ	OBSERVACIONS
Feliu i Codina , 14	Senyalització	Execució de pas de vianants, protocol 34/14 de guàrdia urbana
Camí Cal Notari, 93	Altres	Neteja i desbrossada de solar municipal i col·locació de mobiliari urbà
La Plana , 40	Paviment	Reparació d'1m ² de paviment de vorera en estat deficient i millora de llosetes
Baixada de la Plana , 47	Escossell	Reparació d'escossell en estat deficient
Pg. Universal , 47	Paviment	Consolidació de vorera
Alt de Mariner , 34	Paviment	Reparació de paviment de llosetes en estat deficient
Vila i Rosell , 16	Guals	Ampliació de gual existent
Maurici Vilomara , 58	Senyalització	Col·locació de senyal vertical de trànsit
Mestre Dalmau , 7	Paviment	Consolidació de vorera
Canigó, 139	Altres	Desbrossada i retirada de restes vegetals
Alt de Mariner , 30	Neteja	Neteja de pintades
Horta , 53	Pilones	Subministrament i col·locació de dues pilones
Llobregós , 38	Senyalització	Subministrament, col·locació i posterior retirada de tanques per a la Rua de Carnaval
Mura, Camí de Cal Notari, Torrent de Cal Notari	Poda d'arbrat	Es proposa la poda dels arbres colindants a la calçada, per una banda per sanejar i netejar la zona, i per l'altra evitar pèrdues d'intensitat lumínica de l'enllumenat públic .
Lloret de mar, 37	Entorn segur	L'objecte d'aquest contracte ha consistit en la millora i ampliació de voreres en l'accés principal de l'escola situada al carrer Lloret de Mar número 37, on s'han substituït 2 places d'aparcament per vorera. La propostes ha consistit en la retirada de panot, vorada, rigola i bases, i nova col·locació de bordó, rigola, panot i bases necessària per a la correcta execució del conjunt. També s'ha col·locat una barana segons normatives municipals.
Varies ubicacions	Altres	Arranjaments de Guals, voreres i col·locació de mobiliari urbà.



Seguiment de les actuacions realitzades des del darrer Consell de Barri i actuacions futures

Via Pública - Previst		
LOCALITZACIÓ	DESCRIPCIÓ	OBSERVACIONS
Carles Collet , 1	Paviment	Reparació de 4m ² de paviment de vorera en estat deficient
Horta , 53	Pilones	Subministrament i col·locació de pilones
Carles Collet , 30	Paviment	Reparació de paviment de llosetes en estat deficient
Pere Pau , 30	Paviment	Reparació de paviment de llosetes en estat deficient i col·locació de panot ratllat per a invidents
La Plana , 1	Paviment	Reparació de paviment de llosetes en estat deficient
Doctor Letamendi , 36	Paviment	Reparació de paviment de vorera en estat deficient
Feliu i Codina , 28	Paviment	Reparació de paviment de vorera en estat deficient
Feliu i Codina , 20	Vorades	Reparació de borada i paviment adjacent en plaça de minusvàlid
Fontanet , 1	Paviment	Reparació de paviment de vorera en estat deficient
Fontanet , 27	Paviment	Reparació de paviment de vorera en estat deficient
Coïmbra , 23	Escossell	reparar escossell
Lisboa , 26	Paviment	Reparació de 2m ² de paviment de vorera en estat deficient
Porto , 10	Guals	Reparació de gual de vianants en estat deficient
Rivero, 50	Paviment	Reparació de 6m ² de paviment de vorera en estat deficient
Varis	Paviment	L'actuació, que s'engloba dintre del Lot 2 de les obres de "Renovació de paviments de la xarxa viària local", consisteix en la renovació del paviment asfàltic de diversos carrers del barri d'Horta, amb una superfície total d'actuació de 6.320 m ² . l'àmbit d'actuació correspon als carrers Canigó, Porrera, Dr Letamendi i Passeig Universal.
Av. Estatut	Paviment	Asfaltat de l'Avinguda Estatut entre pl. Botticelli i entrada als laterals de la ronda



Seguiment de les actuacions realitzades des del darrer Consell de Barri i actuacions futures

Equipaments - Realitzat		
LOCALITZACIÓ	DESCRIPCIÓ	OBSERVACIONS
CENTRE CÍVIC MATAS I RAMIS	Varis	Reparació de les instal·lacions de calefacció i altres millores edifici
BIBLIOTECA CAN MARINER	Varis	Reparació de les instal·lacions d'electricitat, calefacció i revestiments interiors
PUNT INFORMACIÓ JUVENIL HORTA	Varis	Reparació de les instal·lacions de calefacció i elements interiors
CASAL GENT GRAN D'HORTA	Varis	Reparació de les instal·lacions de calefacció
CASAL D'AVIS CANIGÓ	Varis	Millora tancaments exteriors
BIBLIOTECA CAN MARINER PUNT INFORMACIÓ JUVENIL HORTA	Manteniment preventiu i correctiu de portes automàtiques	Manteniment preventiu de les portes automàtiques per tal d'assegurar el seu bon funcionament. Aquests treballs no s'inclouen dins la contracta general de manteniment dels edificis municipals. (En execució)
CENTRE CÍVIC MATAS I RAMIS BIBLIOTECA CAN MARINER CASAL GENT GRAN D'HORTA	Control i anàlisi de l'aire interior	Per al correcte funcionament dels centres i a fi efecte d'evitar danys a les persones i un correcte confort, es realitza un control i anàlisi de la qualitat de l'aire interior dels edificis del Districte. (en execució)



Seguiment de les actuacions realitzades des del darrer Consell de Barri i actuacions futures

Obres de manteniment

Exemples de treballs realitzats amb la contracta de les brigades de manteniment de via pública (Import anual 2015 de la contracta de 723.167,93 €)

Reparació de paviment de panot al carrer Scala Dei, 17



Estat abans de l'actuació



Estat després de l'actuació





Seguiment de les actuacions realitzades des del darrer Consell de Barri i actuacions futures

Obres de manteniment

Exemples de treballs realitzats amb la contracta de les brigades de manteniment de via pública (Import anual 2015 de la contracta de 723.167,93 €)



Estat abans de l'actuació

Reparació de paviment de panot al carrer Llobregós nº2



Estat després de l'actuació



Reparar lloses de paviment al carrer Alt de Mariner, 34



Estat després de l'actuació



Seguiment de les actuacions realitzades des del darrer Consell de Barri i actuacions futures

Obres de manteniment

Exemples de treballs realitzats amb la contracta de les brigades de manteniment de via pública (Import anual 2015 de la contracta de 723.167,93 €)

Milliores de les voreres del carrer Hedilla



Estat després de l'actuació al carrer Hedilla (18/03/2015)



Seguiment de les actuacions realitzades des del darrer Consell de Barri i actuacions futures

Enllumenat de Plaça Eivissa

La setmana del 2 al 6 de Març es va fer un canvi d'òptiques a totes les lluminàries de la plaça ubicades en suport generant un canvi substancial.

Per escollir la òptica més adient es van instal·lar en dos punts de llum el mes de febrer.





Seguiment de les actuacions realitzades des del darrer Consell de Barri i actuacions futures

Pla Flors



Primera fase del Pla de Flors en el barri d'Horta amb l'objectiu d'aportar color i generar verd urbà a l'espai públic del barri a través de grups de flors en diferents tipologies de jardineres.

Aquesta primera fase suposa la instal·lació de **44 punts de flors**:

- 23 jardineres penjades en els fanals a la Plaça Eivissa.
- 15 unitats de jardineres a façana distribuïdes de la següent manera: 5 a la Plaça Eivissa; 8 al carrer d'Horta; 2 davant de la Biblioteca Horta-Can Mariner.
- 6 jardineres de terrasses a la Plaça Eivissa.

Les jardineres seran mantingudes per una entitat d'inserció social.

Està previst realitzar el manteniment de la vegetació d'aquestes jardineres a les 6h de matí per tal d'afectar el menys possible a l'habitual funcionament de l'espai.

Import de l'actuació es de 46.182,92€ IVA inclòs.





Seguiment de les actuacions realitzades des del darrer Consell de Barri i actuacions futures

Pla Flors



Estat després de l'actuació





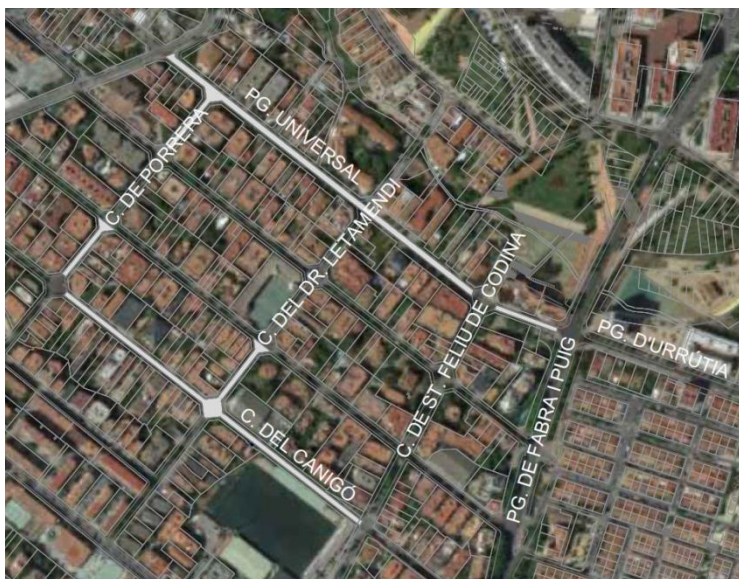
Seguiment de les actuacions realitzades des del darrer Consell de Barri i actuacions futures

Millores de paviments asfàltics

L'actuació consisteix en la renovació del paviment asfàltic de diversos carrers del barri d'Horta, amb una superfície total d'actuació de 6.320 m².

Els carrers són els següents: **Previsió: entre el 4 i 14 maig**

C/Canigó, entre Porrera i Feliu Codina (2.060 m²). S'afecta la cruïlla amb el C/Dr. Letamendi.



C/ Porrera, entre Canigó i Hedilla (280 m²) i entre Congrés i Pg. Universal (310m²). El tram Hedilla – Congrés es va renovar recentment. No s'afecta cap de les cruïlles limítrofes, excepte la del Pg. Universal.

C/ Dr. Letamendi, entre Canigó i Hedilla (290m²). S'afecta la cruïlla amb Canigó, però no la d'Hedilla.

Pg. Universal, entre el Pg. Valldaura i el Pg. de Fabra i Puig (3.370 m²). No s'afecten les dues cruïlles limítrofes, però sí que s'actua sobre totes les cruïlles intermitges.

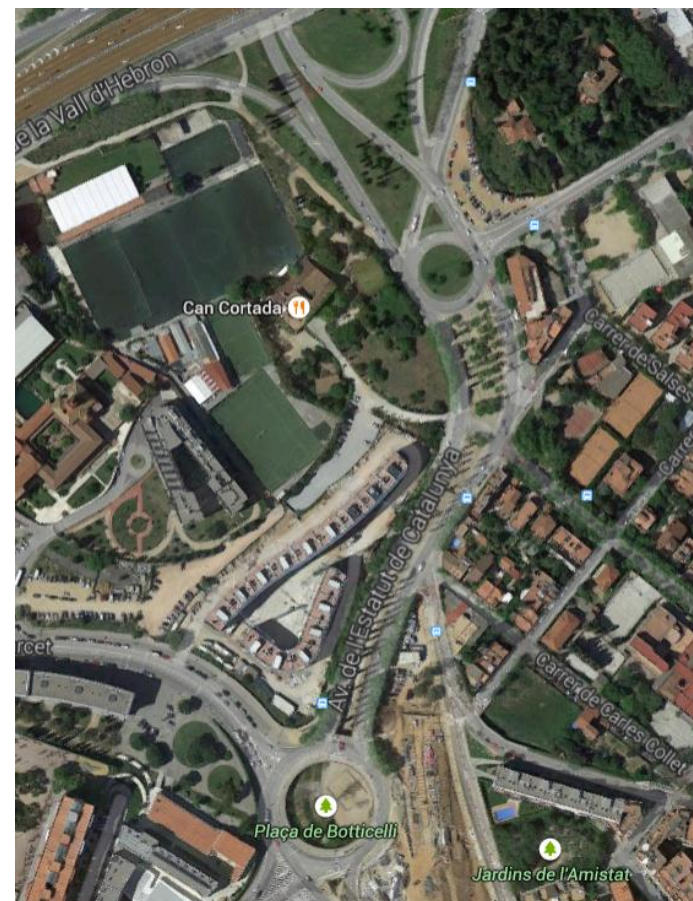


Seguiment de les actuacions realitzades des del darrer Consell de Barri i actuacions futures

Millores de paviments asfàltics

Pavimentació de l'Avinguda Estatut.

L'actuació consisteix en la renovació del paviment asfàltic de L'Av. Estatut entre pl. Botticelli i entrada al passeig de la Vall d'Hebron. **Previsió: 25 i 26 abril**





Seguiment de les actuacions realitzades des del darrer Consell de Barri i actuacions futures

Baixada de la combinació

L'actuació proposa la creació de plataforma única per a vianants al carrer Baixada de la Combinació.

El calendari preveu que l'obra pugui començar la darrera setmana de juny de 2015 i tingui una durada de 3 mesos.

**Import de l'actuació:
101.729€ IVA inclòs**





Seguiment de les actuacions realitzades des del darrer Consell de Barri i actuacions futures

Actuacions al velòdrom i pista BMX

Actuació	Previsió	Pressupost/Import
Impermeabilització de l'anella superior del velòdrom	Realitzat el 2014	155.917 €
Renovació integral del paviment de fusta de la pista	Finalització: finals d'abril	823.023 €
Millora de les instal·lacions	Finalització: maig 2015	545.000 €
Millora de l'accessibilitat	Finalitzat	128.700 €
Pista de BMX	Finalització: Juny 2015	614.516 €
	TOTAL	2.267.156 €





Principals actuacions legislatura i actuacions futures

Urbanització de l'Avinguda Estatut de Catalunya-Parc de les Rieres d'Horta

La urbanització de l'avinguda de l'Estatut de Catalunya, inaugurada el juliol de 2013, ha donat lloc a la creació d'un dipòsit pluvial; un centre de neteja; i la urbanització de l'avinguda, del carrer Jerez i de la zona verda situada entre els dos vials i les places Botticelli i de l'Estatut; el Parc de les Rieres d'Horta, que acull moltes activitats i actuacions d'aquests barris i del districte.





Principals actuacions legislatura i actuacions futures

Remodelació de la plaça Eivissa i entorns

La reurbanització de la plaça i dels carrers Baixada del Mercat, Fulton i Horta, així com de la placeta triangular situada entre aquests dos últims vials ha suposat una ampliació de l'actual espai públic en uns 528 m2. El projecte és fruit del debat iniciat a l'estiu de 2010 amb els veïns de l'entorn, que hi han participat portant idees i requeriments per mantenir el caire històric d'aquest espai emblemàtic del barri d'Horta. Les obres contemplen una plaça amb tres àmbits diferenciats: un per a actes públics, una zona de lleure sota la vegetació i finalment l'àrea de terrasses de bars.

Pressupost: 1.045.512,77€

Actuacions:

- Col·locació de nou paviment i mobiliari urbà
- Plantació d'arbrat
- Renovació de l'enllumenat públic i de la xarxa de serveis

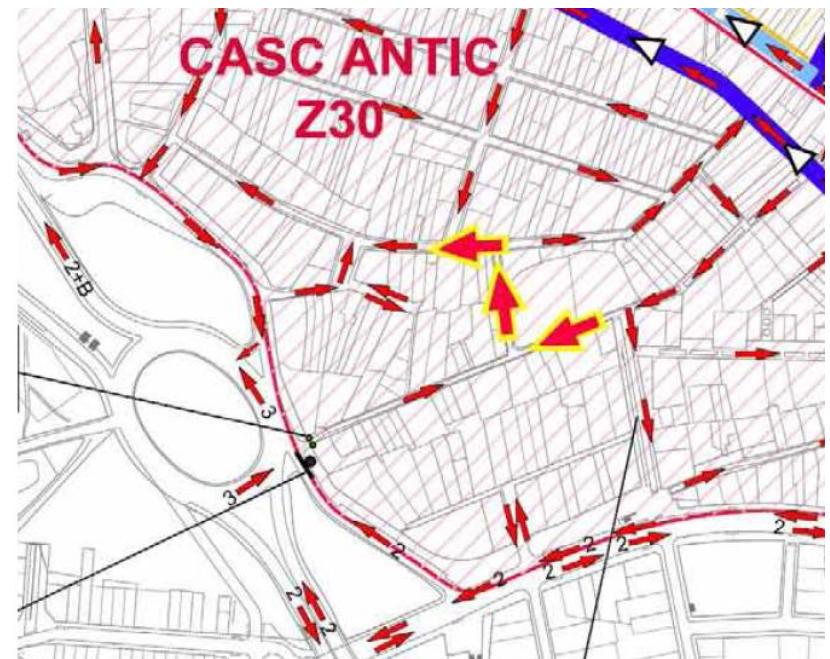


Principals actuacions legislatura i actuacions futures

Canvis de sentits de carrers al casc antic i urbanització C/ Baixada de la Plana

La proposta consisteix en:

- Canvi de sentit **C/ La Plana**, entre Baixada de la Plana i Baixada de Rivero
- Canvi de sentit **Baixada de Rivero**
- Canvi sentit **C/ Rivero**, entre Baixada de Rivero i Palafox.
- Les places d'àrea blava es reconvertirien per ampliar la càrrega i descàrrega i zona d'aparcament de motos.
- A l'entrada del C/ La Plana es limitaria el tamany vehicles que poden entrar i marcaríem el gàlib amb Jardineres a l'entrada.





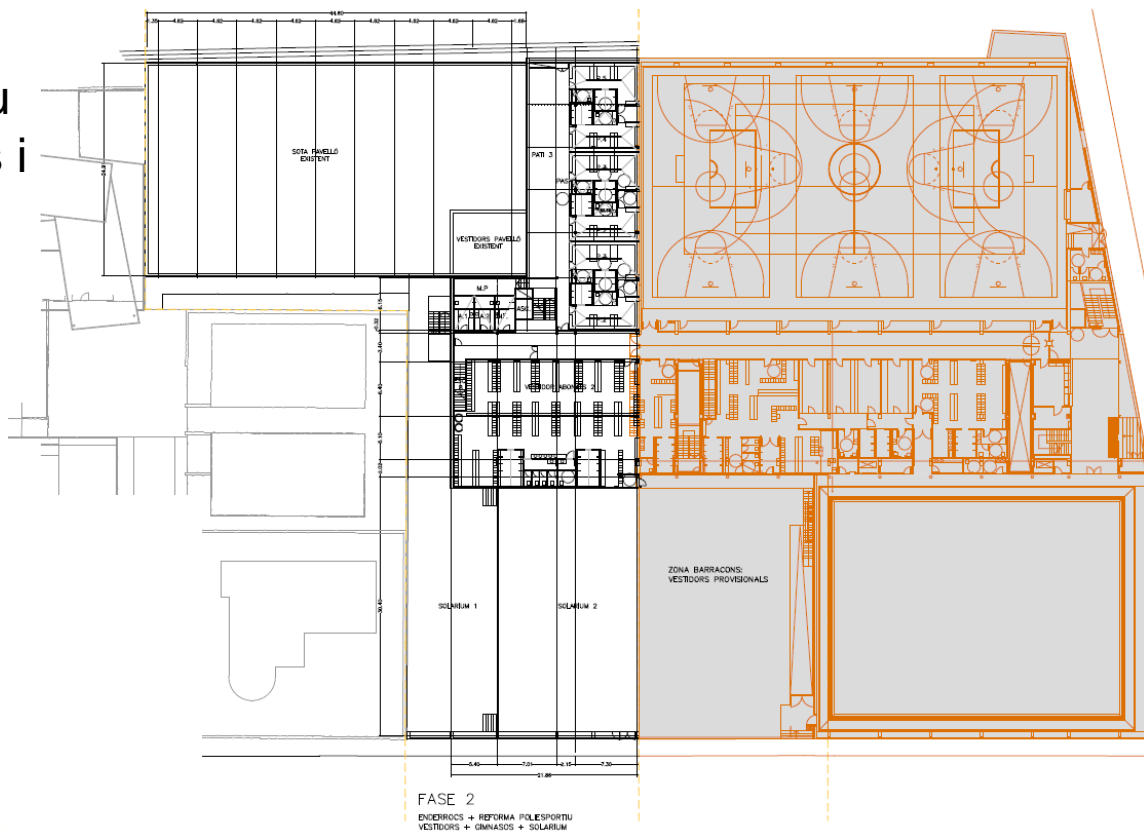
Principals actuacions legislatura i actuacions futures

Obres de la 2a fase del CEM HORTA

Aquesta 2^a fase consta de:

- Reforma del poliesportiu
- Finalització de vestidors i del gimnàs
- Solàrium

**Import estimat:
7.500.000 €**





Principals actuacions legislatura i actuacions futures

Remodelació del Mercat d'Horta

- ➔ Actualment en fase d'avantprojecte
- ➔ Inclou aparcament sota el mercat





Principals actuacions legislatura i actuacions futures

Cobertura de la Ronda de Dalt

S'ha finalitzat L'Estudi de Viabilitat de la Cobertura de la Ronda de Dalt. La cobertura permetrà reduir la fractura urbana que suposa la Ronda de Dalt, afavorint noves connectivitats entre els barris i protegir acústicament els edificis.

Aquesta actuació de gran envergadura té una inversió total estimada de 400 milions d'euros i un calendari d'execució fins el 2023.





2

Pla d'Usos d'Horta

B

C

N



10 ANYS DE VIGÈNCIA DEL PLA D'USOS D'HORTA

ANTECEDENTS

- 10 anys de vigència del Pla (Consell Municipal del 17 de juny 2005)
- El Pla ha complert el seu objectiu de limitar l'establiment de locals de pública concurrència.

FETS DESTACABLES AL LLARG DE LA VIGÈNCIA DEL PLA 2005

- Aprovació de normativa local, catalana i estatal.
- Modificacions d'altres plans d'usos. Experiència acumulada.
- Noves casuístiques no previstes (clubs socials privats)
- Experiència de la problemàtica de soroll a Horta

CONCLUSIONS

- Mantenir un Pla d'Usos a Horta
 - Necessitat d'actualització normativa i incorporar les noves casuístiques
-



10 ANYS DE VIGÈNCIA DEL PLA D'USOS D'HORTA

EIXOS DE L'ACTUALITZACIÓ DEL PLA

I.- Actualització normativa

II.- Adequació als criteris de la resta de Pla d'Usos de la ciutat

III.- Regular les noves casuístiques i restriccions





I.- Actualització normativa

A.- Adaptació a la normativa actual

- **Llei 11/2009 de regulació administrativa dels espectacles públics.**
- **Decret 112/2010, de 31 d'agost, pel qual s'aprova el Reglament d'espectacles públics i activitats recreatives.**
- **Ordenança de Terrasses de Barcelona (s'elimina les referències existents dins el Pla)**
- **Ordenança Municipal d'Establiments i Centres de comerç alimentari**
- **Altres normatives sectorials (establiments d'allotjament turístic, centres de culte, piscines d'ús públic, reglament maquines recreatives,...)**
- **S'actualitzen tipologies i s'incorporen noves classes d'establiments ajustant-se al nou catàleg d'activitats de pública concurrència segons annex I del Decret 112/2010, de 31 d'agost, pel qual s'aprova el Reglament d'espectacles públics i activitats recreatives. En aquest punt s'incorporen les següents activitats no previstes l'any 2005, per tal de regular-les:**

- 2.2.1.bis Bar musical amb musica en directe
- 2.2.2.2 Discoteques de joventut
- 2.2.4.2 Sala de festes amb espectacle i concerts d'infància i joventut
- 2.2.8 Restaurants musicals
- 2.2.9 Sala de concert
- 2.2.10 Establiments de règim especial (afters)
- 2.3.5 Salo de banquets
- 2.5.3 Festes populars
- 2.5.4 Festes tradicionals
- 2.5.5 Associacions de caràcter social
- 2.5.6 Associacions culturals

B.- Actualització de les amplades dels carrers

- Actualització de zones de tolerància a l'actual amplada de carrers per tal d'assignar una zona de tolerància més correcta.
-



II.- Adequació als criteris de la resta de Pla d'Usos de la ciutat

S'incorporarien les següents modificacions per homogeneïtzar el Pla a la resta de plans dels districtes:

A.- La situació de l'establiment en relació a l'ús de l'habitatge.

El vigent Pla indica, a l'article 13, que els establiments de classe 2.3, la contigüitat entre l'establiment i l'habitatge existeix quan l'establiment limita en qualsevol de les seves dependències per les parets laterals, pel sostre o pel paviment amb l'habitatge. Es proposa, com a la resta de Plans de districte, que els establiments de classes 2.3 la contigüitat amb l'habitatge es produeixi per les parets laterals o pel paviment.

B.- Eliminació de la reducció horària per no complir paràmetres de densitat.

El vigent Pla indica, a l'article 20, que els establiments de classe 2.3 que vulguin acollir-se a horari reduït (fins a les 22:00 hores) els permetrà ésser admesos en zones de restricció primera, segona i tercera encara que incompleixin els paràmetres de distància o densitats vigents a la zona de restricció. Es proposa, com a la resta de Plans de districte, eliminar aquesta possibilitat de reducció.

C.- Condicions dels establiments.

S'estableixen condicions d'ubicar doble porta d'accés a les activitats amb epígrafs 2.2, 2.3, 2.4 i EC3.3.3, de compliment de condicions acústiques específiques i de condicions dels magatzems de les activitats.



III.- Regular les noves casuístiques i restriccions

A.- Actualització i revisió de la regulació de les condicions d'emplaçament de les activitats segons les zones. Canvis més importants:

- **No admesos a tot el Pla:**
 - Activitats recreatives (excepte cafè teatre o cafè concert),
 - Exhibició de material pornogràfic i meublé.
- **Més restriccions a les següents activitats:**
 - karaoke i locutoris.
 - S'apliquen als equipaments les restriccions d'emplaçament previstes en el Pla a les activitats complementàries que tinguin accés directe a la via pública.
- **Es fomenta la conversió en restaurants dels bars amb restricció horària** (s'elimina la possibilitat de reduir l'horari dels bars per saltar-se les limitacions del Pla).



III.- Regular les noves casuístiques i restriccions

B.- Regular la implantació dels clubs socials privats

Contemplar, regular i restringir les activitats de clubs socials privats o similars, clubs socials privats de fumadors de tabac i altres activitats amb espais destinats a relacions sexuals:

1.) Clubs socials privats o similars

L'experiència adquirida des del moment d'aquesta aprovació ha permès comprovar que alguns dels clubs privats, tot i que no poden ser considerats com de concurrència pública, desenvolupen activitats que, per les seves característiques, s'hi engloben dins la descripció de l'Ordenança municipal de les activitats i dels establiments de concurrència pública de Barcelona. No obstant això, existeix un buit legal que provoca que tant els usuaris d'aquest tipus d'establiments anomenats privats com les persones que es puguin veure afectades pel seu funcionament no tinguin garantits tots els seus interessos / drets, a diferència dels de les activitats de concurrència pública, que tenen una clara normativa aplicable. Per tant, a fi i efecte d'omplir aquest buit legal, s'introdueix l'equiparació d'aquestes activitats desenvolupades als clubs socials privats, a les activitats de concurrència pública. Es proposa que no puguin ubicar-se a l'àmbit del Pla.

2.) Clubs socials privats de fumadors de tabac

Es proposa que no puguin ubicar-se a l'àmbit del Pla.

Pel que respecta als clubs socials privats de consum de cànnabis, seran objecte d'una regulació específica.

3) Altres establiments amb espais destinats a relacions sexuals

Es proposa que no puguin ubicar-se a l'àmbit del Pla.



III.- Regular les noves casuístiques i restriccions

C.- Regular el comerç alimentari amb degustació

- S'equipara als establiments de restauració

Explicació de la problemàtica:

L'horari d'aquestes activitats està subjecte al règim general de les activitats comercials, no al de les activitats de concurrència pública que és més restringit i que tendeix a garantir el descans nocturn dels ciutadans i una convivència pacífica entre tots els interessos afectats.

Vista de l'experiència acumulada durant els anys d'aplicació del pla vigent, han resultat nombroses les dificultats derivades de la correcta aplicació de les distàncies entre establiments de restauració en zones d'especial restricció a causa de la irrupció d'aquestes activitats, les quals no són objecte de restricció.

Per tots aquests motius, i per a evitar la vulneració de l'esperit de la norma, en el sentit que proliferin i es concentrin activitats de degustació que finalment són exercides com de restauració, així com incompliments horaris vestits de legalitat, la present modificació equipara aquestes zones de degustació a les activitats de restauració, tant pel que fa al seu horari d'obertura i tancament com per a exigir-les el compliment de les distàncies que el Pla fixa pels establiments de restauració.



III.- Regular les noves casuístiques i restriccions

D.- Regular l'increment d'aforament dels establiments amb caràcter històric, social o cultural

- Incorporar condicions especials per les reformes en activitats legalitzades i situació disconforme en el Pla (teatres, locals culturals, etc..), però que tenen un caràcter històric, social i cultural propi del barri d'Horta: les reformes que tinguin per objecte una millora de les condicions sanitàries, de seguretat i/o acústiques de les instal·lacions, podran suposar un increment d'aforament que no superi en un 50% l'actual (les altres activitats no pot superar un 10%).

Les activitats que compleixen amb aquestes condicions son:

- Ateneu Hortenc (Carrer Pere Pau, 8)
- Foment Hortenc (Carrer Alt de Mariner, 15)
- Lluïsos d'Horta (Carrer Feliu i Codina, 7-9)



3

Informacions de la situació del barri de La Font del Gos

B

C

N



ANTECEDENTS

- **Anys 60's:**
 - Creixement de l'edificació a la zona
 - Primeres afectacions urbanístiques. Afectació forestal
- **PGM 1976.** No regularitza la situació i proposa:
 - Afectació del Túnel d'Horta
 - Modificació PGM en l'àmbit de la Vall d'Hebron (2002) proposa: El trasllat dels habitatges de Can Papanaps a la zona de Font Baliarda
- **Decret 146/2010** de creació del Parc Natural de Collserola
 - Es fixa els límits en el decret de creació i s'incorpora a la xarxa natura 2000



COMPROMÍS PAD 2011-2015:
Pla de millora i definició del
planejament.



Com desenvolupem el compromís del PAD

A. Regularització de la situació urbanística

- Pla director metropolità i modificació del PGM

B. Atenció en el manteniment via pública

- Dificultats d'actuació. Límits

C. Pla de millores d'infraestructures



A. REGULARITZACIÓ DE LA SITUACIÓ URBANÍSTICA (I)

- **PRIMERA OPCIO:** Treball conjunt de totes les afectacions.
 - **PLA DIRECTOR URBANÍSTIC METROPOLITÀ (PDU)**
 - Iniciat a l'abril del 2014
 - Sense calendari concret
- **SEGONA OPCIO** (desenvolupant-se actualment)
 - Treball per grups d'afectats



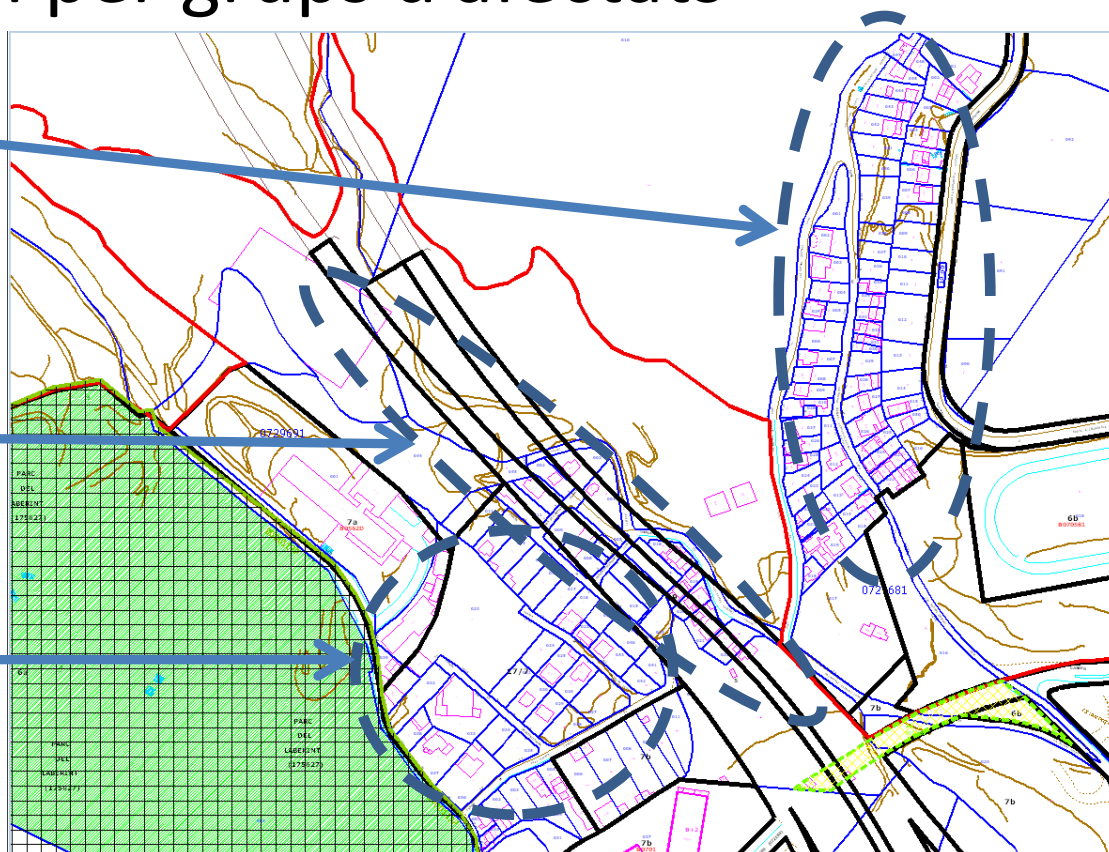
A. REGULARITZACIÓ DE LA SITUACIÓ URBANÍSTICA (II)

Actualment: Treball per grups d'afectats

Afectats ubicats dins el Parc natural (Espais de Regulació Especial)

Afectats pel Túnel d'Horta

Resta d'afectats





A. REGULARITZACIÓ DE LA SITUACIÓ URBANÍSTICA (II)

Actualment: Treball per grups d'afectats

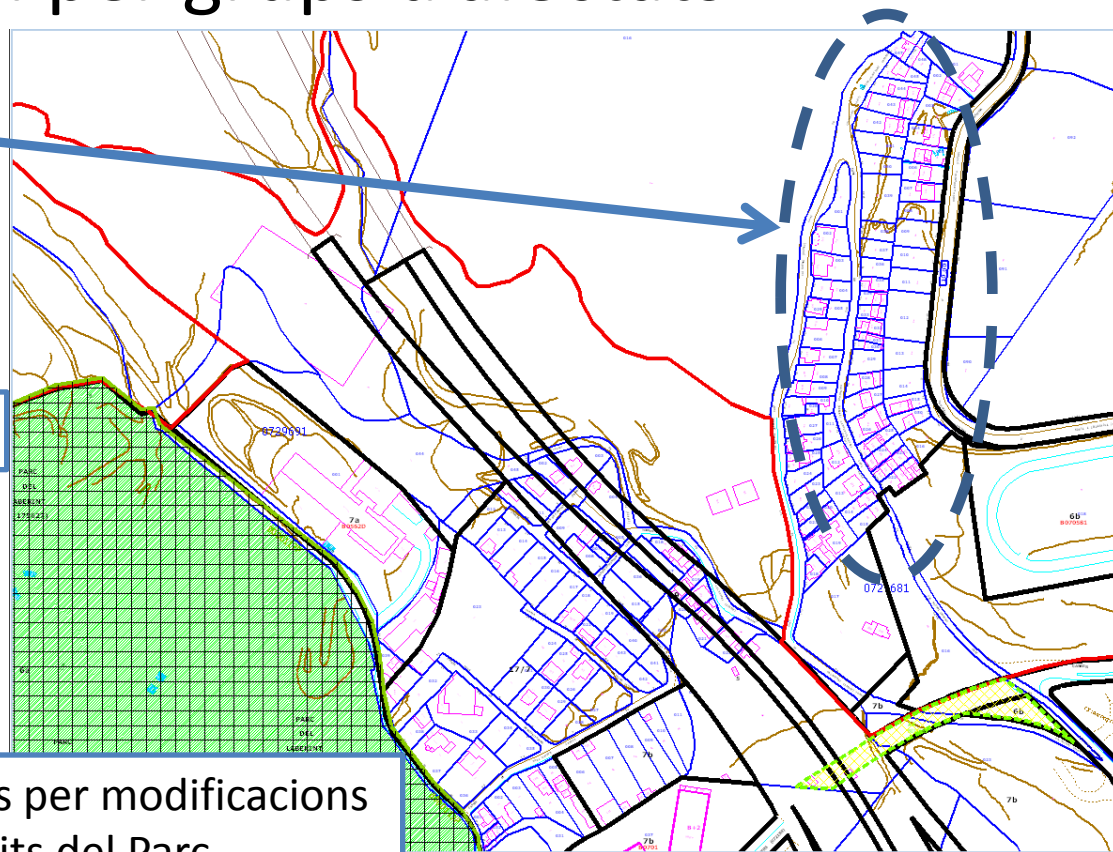
Afectats ubicats dins el Parc natural (Espais de Regulació Especial)

Pla Especial de protecció del medi natural i del paisatge

Procés de participació

Generalitat

Iniciar converses per modificacions dels límits del Parc





A. REGULARITZACIÓ DE LA SITUACIÓ URBANÍSTICA (II)

Actualment: Treball per grups d'afectats

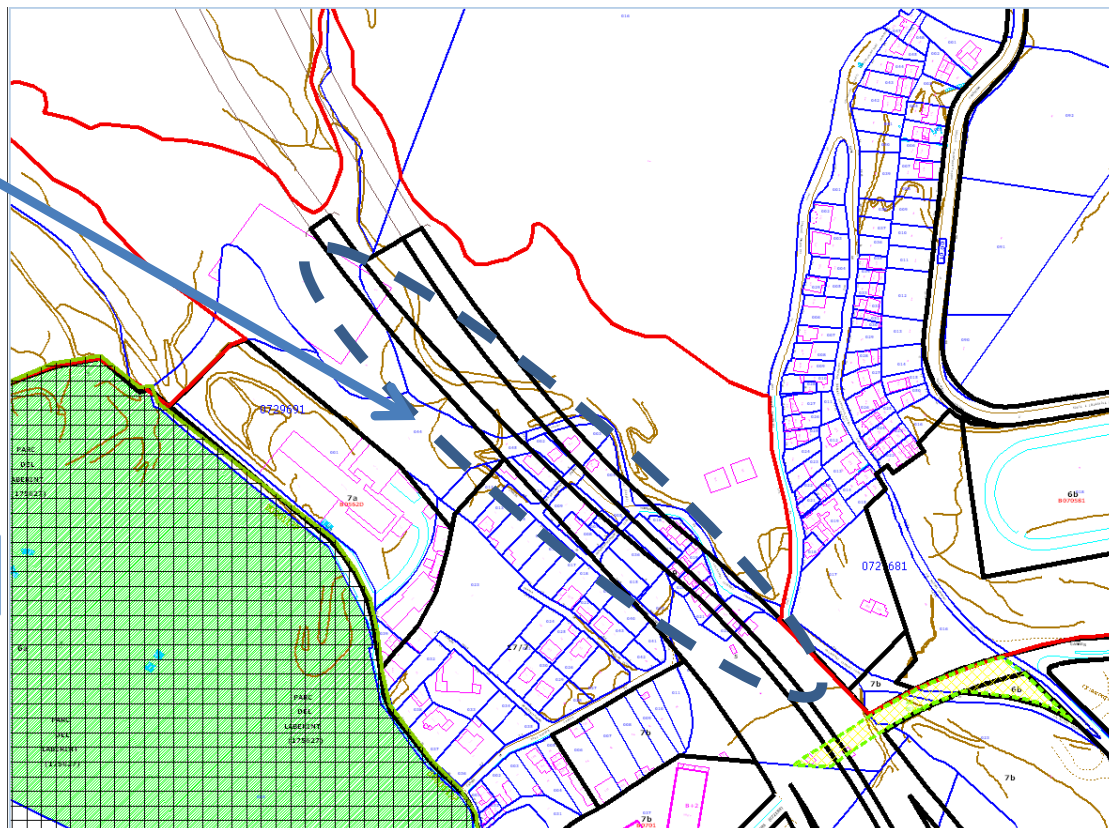
Afectats pel Túnel d'Horta



Generalitat



Iniciar converses





A. REGULARITZACIÓ DE LA SITUACIÓ URBANÍSTICA (II)

Actualment: Treball per grups d'afectats

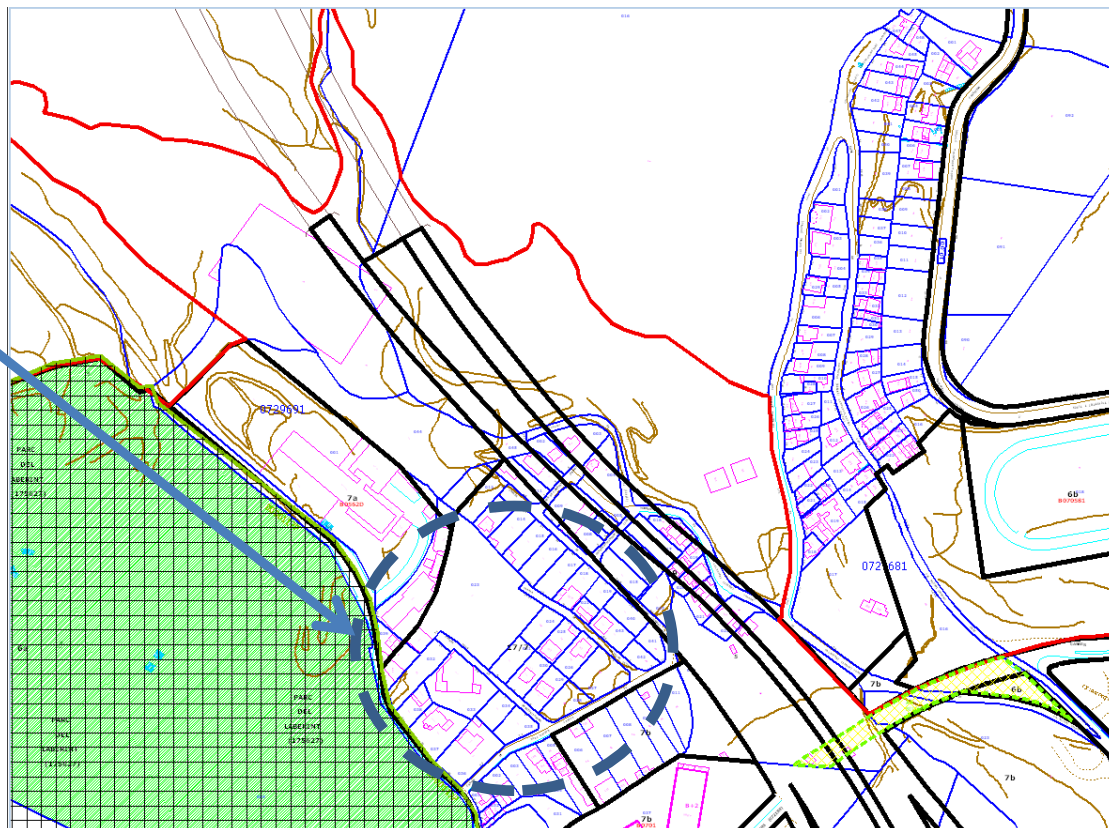
Resta d'afectats



Estudi de m2 edificats
segons cadastre



Veure la viabilitat d'una
modificació puntual del PGM
que consolidi les edificacions





B. MANTENIMENT VIA PÚBLICA



El consell de barri d'Horta / 23 de maig de 2013

Seguiment de les actuacions realitzades des del darrer Consell de Barri

Condicionament sala informàtica Local Social Font Gos Camí de Cal Notari, 4

Aquest expedient contempla les obres de condicionament d'espais per tal de reconvertir-los en sales d'informàtica. L'actuació ha comportat la realització de la instal·lació elèctrica per habilitar punts de veu, dades i endolls, així com la instal·lació d'un rack i la conducció de la línia nova des del quadre elèctric amb les proteccions pertinents (ID i PIA).



Estat després de l'actuació



El consell de barri d'Horta / 24 d'abril de 2014

Obres d'arranjament i millora al barri de Font del Gos

Torrent de Cal Notari

Les tasques executades han consistit en la formació d'una nova vorera al carrer de Cal Notari amb el carrer de Muntanyola, la neteja i esbrossada de les voreres del barri on ha sigut necessari, el condicionament i la formació d'un canal de recollida d'aigües pluvials del torrent, la formació d'un pou de drenatge a l'inici del Torrent de Cal Notari i la col·locació d'una nova tanca amb cademat al Camp de Futbol.

Import de l'actuació: 21.613,55 € IVA inclòs



Estat abans de l'actuació



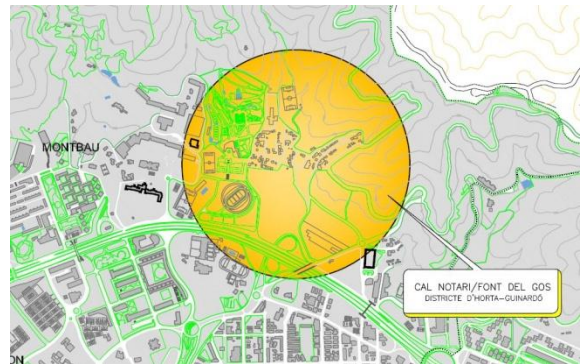
Estat després de l'actuació

- Límits de coses que es poden fer a través de manteniment del districte. No es pot solucionar tots els problemes perquè es necessita una inversió elevada:
 - Necessitat de comptar amb un Pla d'actuacions d'inversió específica (veure punt següent)
- S'intenta donar resposta a les demandes de l'AAVV: per exemple, tramitant la contractació de la poda dels arbres.



C. PLA DE MILLORES DE LES INFRAESTRUCTURES

01. SITUACIÓ







- C. dels Germans Desvalls**
- C. de Mura**
- C. de Dosrius**
- C. de Castellar**
- C. de Matadepera**
- C. de Muntanyola**
- C. de Constantí**
- Torrent de Cal Notari**
- Camí de Cal Notari**
- Carretera d'Horta a Cerdanyola**



C. PLA DE MILLORES DE LES INFRAESTRUCTURES

02. OBJECTE DE L'ESTUDI

-  **Diagnosi acurada de l'estat actual**
-  **Determinació de les possibles actuacions a realitzar**
-  **Establiment de prioritats i graus d'intervenció**
-  **Valoració econòmica de les actuacions**

 **ESTABLIR FULL DE RUTA**



C. PLA DE MILLORES DE LES INFRAESTRUCTURES

03. ÀMBITS D'ESTUDI



Xarxa de clavegueram i drenatge



Infraestructures de serveis bàsics (aigua potable, electricitat, telefonia...)



Elements urbans (pavimentació, enllumenat, mobiliari...)



Mobilitat, comunicació i itineraris



C. PLA DE MILLORES DE LES INFRASTRUCTURES

04. PRIORITATS D'INTERVENCIÓ



Nivell 1 – Intervenció Bàsica



Nivell 2 – Intervenció de Millora General



Nivell 3 – Intervenció de Detall



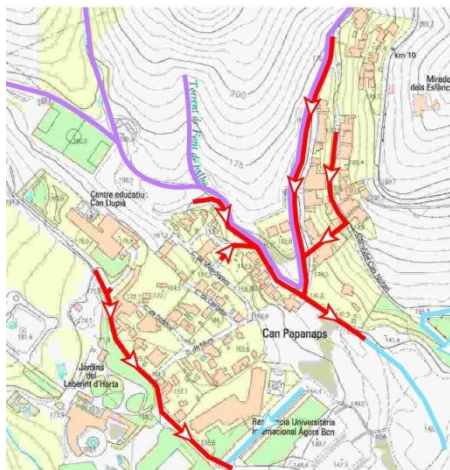
C. PLA DE MILLORES DE LES INFRASTRUCTURES

04.1. Nivell 1 – Intervenció Bàsica

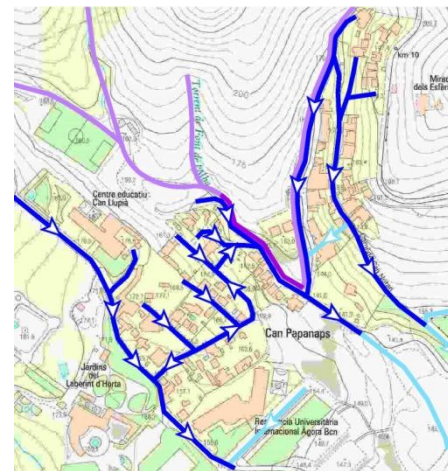


Millores en el sistema de sanejament i drenatge

Estat actual



Desenvolupament



Consolidació del terreny davant pluges



Millores sobre la xarxa d'aigua potable



C. PLA DE MILLORES DE LES INFRASTRUCTURES

04.2. Nivell 2 - Intervenció de Millora General

Consolidació de camins



Actuacions puntuals de millora localitzada





C. PLA DE MILLORES DE LES INFRAESTRUCTURES

04.3. Nivell 3 - Intervenció de Detall



Millores sobre l'enllumenat públic



Soterrament de xarxes de serveis



Millores sobre els entorns i zones d'estada



Millores sobre la mobilitat de vianants i vehicles



Millores en pavimentacions











C. PLA DE MILLORES DE LES INFRAESTRUCTURES

05. VALORACIÓ ECONÒMICA

VALORACIONS PROVISIONALS

	Nivell 1 – 2.500 ml de nous col·lectors 200 ml de canalització de torrents millora sobre xarxa d'aigua potable		3.000.000 €
	Nivell 2 – consolidació de camins, actuacions puntuals de millora localitzada		1.200.000 €
	Nivell 3 – millores en enllumenat, soterrament de serveis i altres actuacions puntuals, entorns, mobilitat, pavimentacions		2.500.000 €



4

Informació de la Jornada Festiva del procés participatiu de plaça Botticelli.

N

B

C



JORNADA PARTICIPATIVA del 22 de març

Espai 1: Taules participatives.



Es van col·locar 4 taules al mig del parc i folrades amb paper. A sobre de cada taula hi havia les següents preguntes:

Que t'agrada d'aquesta plaça?
Quin ús en fa el veïnat i els col·lectius?
Quines coses milloraries?
Què proposes per millorar-ho?
Quins usos o activitats es podrien fer?

Espai 2: La Xarxa participativa.

Es va col·locar una xarxa on els i les participants van poder expressar amb una frase o un dibuix les preguntes sobre l'estat de la plaça, els seus usos i sobre les possibles millores. Tot seguit es convidava a penjar a la xarxa el dibuix o la targeta amb una pinça d'estendre la roba.



La pl. Botticelli que volem Jornada festiva i participativa



Procés participatiu per a la definició dels usos de la plaça Botticelli i el seu entorn

**Diumenge 22 de març de 2015,
de 10 a 14 hores, a la plaça Botticelli**

Programa d'activitats

- * 10.30 h.: Cercavila. Recorregut des de la plaça de l'Estatut/Parc de les Rieres d'Horta, fins a la pl. Botticelli
 - * 11.30 h.: Espectacle infantil
 - * 12.30 h.: Actuació de l'Escola de Dansa Neus García
- Durant tot el matí hi haurà tallers de circ (teles, trapezi i slackline), taller de bitlles catalanes i espais participatius**

Col·laboren

AVV. d'Horta, AVV. Parc de La Vall d'Hebron, Coordinadora d'Entitats d'Horta, CjD7, Club de Bitlles Siuranenc, Plataforma Salvem Botticelli, Diablers d'Horta i Foc Drac i Diablers



laCiutatdeL'Aigua.Cat

Vine a deixar la teva opinió!

Districte
d'Horta-Guinardó
Barcelona

Ajuntament de
Barcelona





5

Precs i preguntes

B

C

N



Ajuntament
de Barcelona
Horta-Guinardó

B