



# Consell de Barri del Sant Pere, Santa Caterina i la Ribera

13 de desembre de 2017

---



N

# Punt informatiu

B

C



### **Obres en curs:**

- Carrer Comerç – Marquès de l'Argentera (final desembre 2017)
- Recollida subterrània i instal·lació de bústies a la plaça Comercial (final abril 2018)
- Arranjament de voltes de la plaça de la Llana (final febrer 2018)
- Adaptació de l'estació de metro de Jaume I (final maig 2019)

### **Obres previstes, dates aproximades:**

- Millores al clavegueram del Districte (Maig – Setembre 2018)
- Mini skate Ciutadella “Campillo” (Detembre 2018 – Desembre 2018)
- Arranjament de voreres de la Via Laietana (Setembre 2018 – Gener 2019)
- Plaça Antonio Maura (Setembre 2018 – Gener 2019)
- Casal de Gent Gran i habitatges dotacionals Mestres Casals i Martorell (Març 2019 – Desembre 2020)



## Actualització Pla de Desenvolupament Econòmic

---

Els objectius del **Punt de Defensa de Drets Laborals de Ciutat Vella:**

- Sensibilitzar dels drets laborals i les vies per fer-los respectar
- Oferir assessorament individual i grupal al veïnat i treballadores
- Incrementar el coneixement sobre aquesta problemàtica.

És una acció innovadora en polítiques municipals i que s'ha dissenyat i executat en coordinació amb les xarxes laborals del Raval, Gòtic i Casc Antic, Barceloneta Proa a la Mar i amb els sindicats CCOO i UGT, que formen el Consell Assessor juntament amb el Districte i Barcelona Activa.

En total, s'han realitzat 15 trobades amb entitats relacionades amb el Punt. I en el darrer trimestre, des de l'obertura del Punt i fins al 5 de desembre, s'han realitzat més de 20 assessoraments individuals i 30 persones han assistit a les sessions grupals.

S'han elaborat a més díptics informatius sobre drets laborals i com accedir als recursos del PDDL, produïts en cinc idiomes



## Actualització Pla de Desenvolupament Econòmic

---

Posada en marxa del **Banc de Recursos de Ciutat Vella**, que facilita la mancomunació de materials i recursos, tant públics com de les entitats. Mentre es realitza la prospecció de materials que les diferents entitats podrien aportar, s'ha desenvolupat un protocol de cessió i s'han determinat materials necessaris al territori i que serien altament mancomunables si des de l'Ajuntament es compren i es posen a disposició del territori, com ja es va fer fa un parell d'anys amb la compra d'una cinquantena de carpes per a esdeveniments a la via pública.

En el segon semestre de l'any, de la mà del Pla de Barris, s'ha engegat un servei de **dinamització econòmica en llengües diverses**, el qual té l'objectiu d'atendre les necessitats de les comunitats pakistanesa i bengalí en matèria socioeconòmica, ja sigui en matèria d'ocupació, empenedoria, enfortiment empresarial o economies comunitàries. Més de 90 comerços regentats per persones d'aquestes comunitats han estat entrevistats i s'han realitzat 17 reunions amb agents clau del territori.



## Actualització Pla de Desenvolupament Econòmic

---

Impulsem el comerç de proximitat: en relació amb la dinamització comercial, a Ciutat Vella una vintena d'establiments del Gòtic i de la Barceloneta han participat en el nou programa d'assessorament comercial consistent en 12 hores d'assessorament personalitzat.

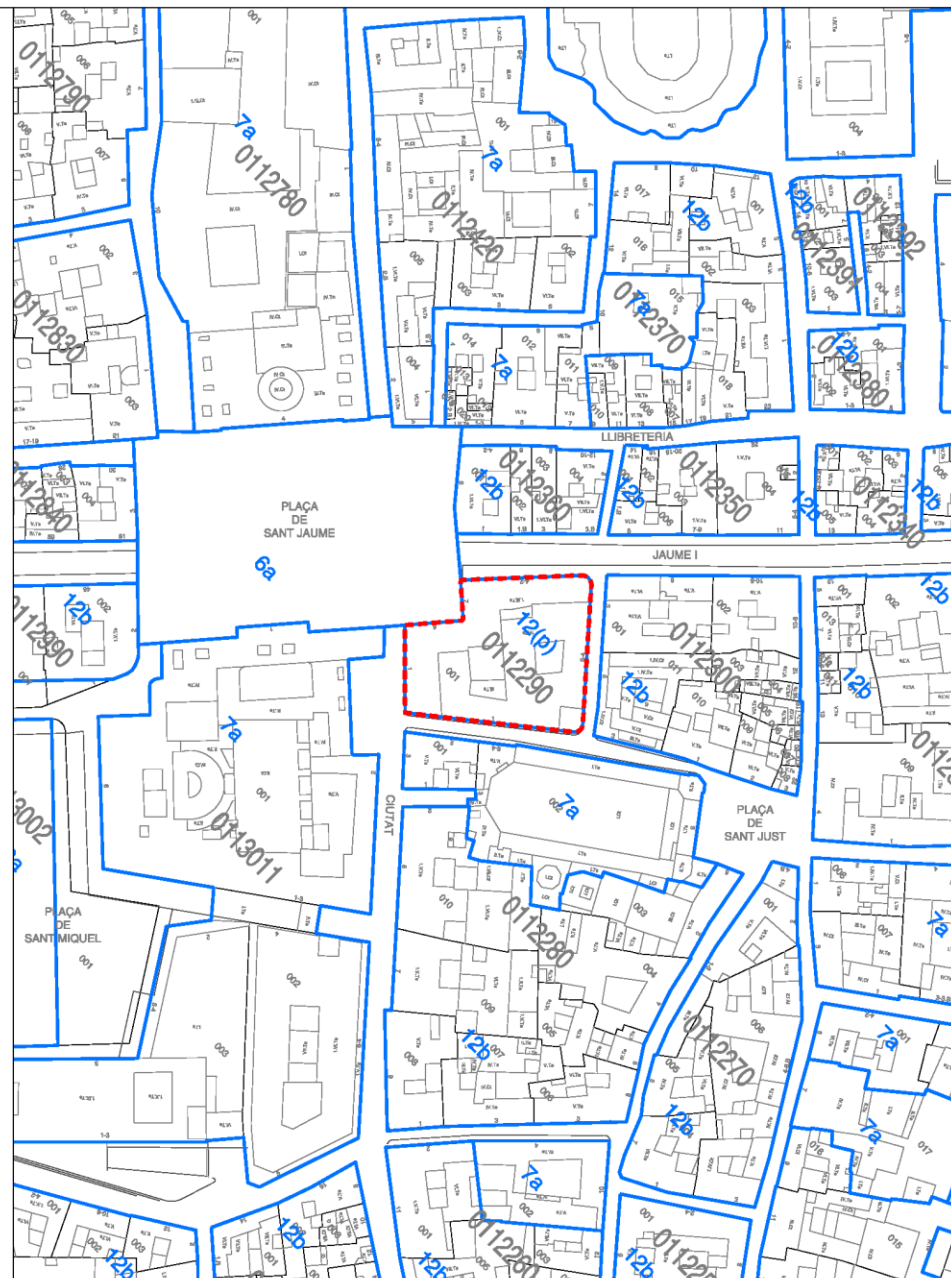
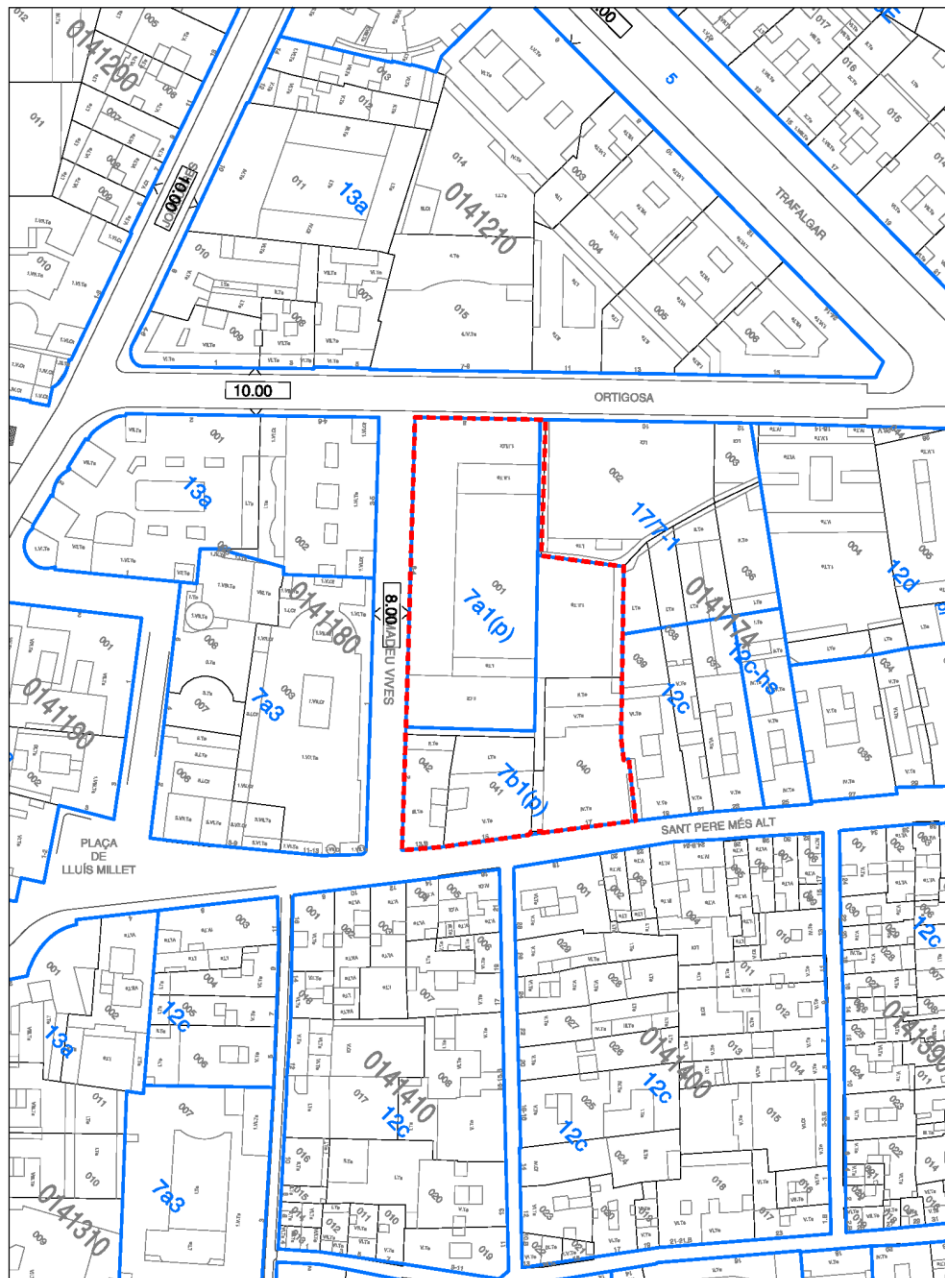
A més, hem participat en la conceptualització del nou web d'establiments i comerços de Ciutat Vella, liderada pel Districte i en diàleg amb la Direcció de Comerç.



## Reversió MPGM Palau de la Música

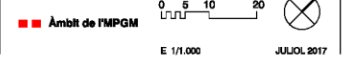
---

- Derogació del PGM de 2009 que afectava a les finques de Sant Pere més Alt 13B-17, Amadeu Vives 2-8 i Ciutat 1
- Les qualificacions urbanístiques d'aquestes finques tornen a ser les prèvies a la MPGM de 2009:
  - Ciutat 1 queda qualificada com a zona de conservació de centre històric, clau 12b (p)
  - Amadeu Vives 2-8 queda qualificada com a equipament docent (clau 7a1 (p))
  - Sant Pere més Alt 13b, 15 i 17 queden qualificades com a equipament docent, clau 7b1 (p)



MODIFICACIÓ DEL PLA GENERAL METROPOLITÀ  
 A LES FINQUES NÚM. 13b-17 DEL CARRER DE SANT PERE MÉS ALT,  
 NÚM. 2-6 DEL CARRER D'AMADEU VIVES I NÚM. 1 DEL CARRER DE LA CIUTAT

QUALIFICACIONS PROPOSADAES







## Altres informacions

---

- Reobertura del passatge de les Manufactures
- Centre de Dia per a menors no acompanyats Dar Chabab:
  - Obertura el 30 de novembre
  - Atenció d'una mitjana de 30 joves al dia
  - Serveis de menjador, dutxa i assessorament
- Baixos de Protecció Oficial: És una nova forma de protecció i de promoció de l'activitat econòmica i comunitària d'interès ciutadà en el Districte. En la primera convocatòria de dinamització d'espais municipals se n'inclouen 3 del Casc Antic (8 de Districte):
  - Francesc Cambó 1-36, local 2, 29,50 m<sup>2</sup>
  - Sant Pere Mitjà 65, 75,56 m<sup>2</sup>
  - Comerç 38, 78,93 m<sup>2</sup>



## Altres informacions

---

- Via Laietana 8-10:
  - Total superfície de l'Edifici.....20.177,88 m2
  - Total superfície de l'Ajuntament de Barcelona .....9.952,52 m2
  - Total superfície de l'Administració Central .....9.023,52 m2
  - Total superfície Zones Comunes.....1.201,84 m2
  
- Treball conjunt Plataforma Vida Laietana amb l'Ajuntament (Districte de Ciutat Vella, Habitatge, Drets Socials, Urbanisme) per definir el funcionalen el que s'hi han d'encabir equipaments públics i habitatges dotacionals.





N

# Pla de mobilitat de Ciutat Vella

B

C



- 
- És una derivada i una aplicació concreta al districte del **Pla de Mobilitat Urbana de Barcelona vigent (2012-2018)**
  - ha d'incloure **propostes estratègiques i concretes de caràcter intern al districte**, que no suposin una alteració de la mobilitat general fora de les línies d'actuació del PMU de Barcelona.
  - Es desplega segons les formes de moure's pel Districte
    - Mobilitat a peu
    - Mobilitat en bicicleta i en vmp
    - Mobilitat en transport públic
    - Mobilitat en vehicle privat motoritzat
    - Mobilitat per carrega i descarrega
    - Aparcament
    - Seguretat viaria
    - Actuacions ambientals
-



## Fases del PMD de Ciutat Vella

---

### DIAGNOSI

Fase 1.1.: Recollida d'informació  
Fase 1.2.: Treball de Camp  
Fase 1.3.: Diagnosi  
Fase 1.4.: Participació de la diagnosi

### PROPOSTES

Fase 2.1.: Tancament de la Diagnosi i escenari de futur.  
Fase 2.2.: Objectius i alternatives  
Fase 2.3.: Propostes per assolir els objectius  
**Fase 2.4.: Participació de les propostes**  
Fase 2.5.: Estudi de Sostenibilitat Ambiental (EAE)  
Fase 2.6.: Maqueta del Pla de Mobilitat del Districte (PMD)

### APROVACIÓ

Fase 3.1.: Valoració del procés participatiu, informes  
Fase 3.2.: Calendari, fases i indicadors  
Fase 3.3.: Tancament document, avaluació administració competent  
Fase 3.4.: Aprovació PMD i **retorn a la ciutadania.**



## Canals oberts a la ciutadania:

---

- **PRESENCIALS:**
  - Sessió de diagnosi de la mobilitat: **9 d'octubre**
  - s'han fet prop de **1.000 enquestes** a peu de carrer.
  - Sessió de propostes de models a nivell de districte: **23 de novembre**
  - Sessió de propostes de mesures a nivell de barri:
    - 11 de desembre Raval i la Barceloneta**
    - 18 de desembre Casc Antic i el Gòtic**
  - RETORN del Pla de Mobilitat: als Consells de Barri durant el **1r trimestre de 2018.**
- **DIGITALS:** a través de la plataforma **Decidim.barcelona** (<http://decidim.barcelona>) podeu:
  - Accedir a la **documentació presentada** a les sessions sobre el Pla de Mobilitat
  - Fer **l'enquesta en línia** sobre la mobilitat a Ciutat Vella
  - Fer **aportacions a l'acta** de la sessió sobre la diagnosi
  - **Fer propostes concretes i votar propostes d'altres: fins al 24 de desembre**

Per a qualsevol dubte, podeu adreçar-vos a: [participaciocvella@bcn.cat](mailto:participaciocvella@bcn.cat)

---



N

# Pla d'usos de Ciutat Vella

B

C



## CALENDARI D'APROVACIÓ

---

28/09/2017 – Aprovació inicial en Comissió de Govern

04/10/2017 – Publicació i inici del període d'al·legacions

04/12/2017 – Tancament del període d'al·legacions

### **Revisió i resposta d'al·legacions**

Principis de 2018 – Aprovació definitiva en Plenari de Casa Gran

B  
BC  
BN

---





## OBJETIUS DEL PLA

---

**L'objectiu principal** del present Pla d'usos és el d'equilibrar els usos urbans a Ciutat Vella per mitjà de la regulació de les activitats de pública concurrència i altres, tenint sempre en compte les repercussions d'aquestes activitats en el teixit residencial. Es persegueix el manteniment de l'habitabilitat del Districte i la qualitat de vida dels veïns.

**L'objectiu últim** d'aquest pla és garantir l'habitabilitat del teixit residencial del districte com a tret principal d'aquest. Per tant, vetllar per la massa residencial, evitar el seu decreixement pel desplaçament provocat per la densificació de les activitats i pel desplaçament per la pèrdua de mixtura d'usos tant característica d'aquest tipus de teixit, í també evitar la pèrdua de condicions d'habitabilitat a causa de les molèsties que aquestes activitats causen tant en la qualitat de vida dels residents com en la seva salut.

---



## Objectius del nou Pla d'Usos

---

- Adequar-se al marc legal vigent,
- Ajustar els instruments urbanístics a la qualitat de les dades actuals
- Revisar els criteris de zonificació anteriors per tal d'assolir una regulació més ajustada a l'especificitat de les condicions urbanístiques i de saturació de cada parcel·la i edifici del Districte

D'acord amb aquests objectius, el Pla hauria de permetre:

- Millorar l'equilibri entre les necessitats dels residents i el manteniment de l'activitat comercial de Ciutat Vella.
  - Assolir major precisió en la regulació dels establiments, **parcel·la a parcel·la i edifici a edifici.**
  - Permetre la implantació d'activitats quan el teixit urbà encara ho admeti i la restricció d'activitats quan la concentració d'aquestes desfavoreixi la mixtura.
  - Assegurar la comprensió del instruments normatius per part de tots els agents implicats (fer una pla més entenedor).
-



## Delimitació de l'àmbit d'actuació

---

- El districte es tracta com una unitat morfològica única.
- La saturació d'activitats de pública concurrència es produeix arreu al districte.
- Hi ha dos àmbits que es regeixen per les normes dels seus propis plans especials aprovats:
  - La Rambla de Barcelona es destaca com un àmbit propi, tant pel que fa al seu valor simbòlic i de jerarquia urbana com per l'elevada saturació d'establiments.
  - El Port és considerat com un àmbit exclòs de la regulació, atès que correspon a sòls de sistema portuari.





## Paràmetres urbanístics

---

### Condició 1: **Densitat**

- Doble condició de densitat que fa referència a la suma de la superfície útil dels establiments de la mateixa classificació en un radi variable (condició 1a) i la suma de les superfícies útils d'establiments de diversos epígrafs en un radi de 100 metres (condició 1b).
- Si bé el primer radi que comptabilitza la superfície útil total d'activitats del mateix epígraf és un bon instrument per a definir la densitat i evitar la concentració d'activitats del mateix tipus, l'ús d'un segon radi, on es calcula el total de superfície útil de les activitats que operen en la mateixa franja horària, descriu de forma precisa la suma dels impactes de l'acció conjunta de totes aquestes activitats.

### Condició 2: **amplada de carrer**

- Algunes activitats es regulen segons un ample mínim de carrer de 7m
-



## Paràmetres urbanístics

---

### Condició 3: **superfície màxima**

- Per tal d'adequar els requeriments de superfície d'algunes activitats a l'estructura urbana, de parcel·la i local de gra menut, mantenir la mixtura d'usos i controlar l'impactes sobre l'espai públic de determinats establiments de gran dimensió, s'estableix un paràmetre de superfície màxima de l'establiment.

### Condició 4: **edifici vulnerable**

- D'acord amb la diagnosi realitzada que constata l'existència d'àmbits de vulnerabilitat residencial extrema i acusada en els quals la implantació de les activitats pot tenir un impacte major.

- La implantació de les activitats queda condicionada a l'existència del certificat d'idoneïtat tècnica de l'edifici. A més de controlar l'impacte de les activitats sobre el teixit vulnerable, s'espera que fomenti l'actualització i la rehabilitació del parc edificat.

- Aquesta condició s'aplicarà a totes les activitats amb impacte nocturn que se situïn en les zones amb vulnerabilitat residencial extrema o acusada.

---



## Gestió del Pla d'Usos

---

- Habilitar una oficina per a la resolució de les al·legacions al cens.
- Actualitzar i corregir el llistat de llicències existent amb la informació aportada durant el període d'al·legacions.
- Mantenir el llistat de totes les activitats existents a la data d'aprovació del Pla d'usos i incorporar les

informacions pertinents a les noves llicències fruit de l'aplicació del Pla.

- Dissenyar un aplicatiu informàtic que faciliti la gestió del Pla d'usos.
  - Habilitar canals de comunicació i interacció amb els ciutadans i els tècnics.
- La posada en marxa del conjunt d'actuacions per a la gestió del Pla d'usos representarà unes despeses aproximades de 90.000 euros. La capacitat tècnica i econòmica del Districte resulta suficient per a fer front a aquestes despeses.
-



N

# La infància i l'adolescència al barri

B

C

## EQUIPAMENTS EXISTENTS

### **CENTRES CÍVICS (cc)**

CC4 - CONVENT ST. AGUSTÍ  
CC6 - CASAL DE BARRI POU DE LA FIGUERA

### **CASAL DE JOVES (CJ)**

CJ1 - CASAL JOVES PALAU ALDÒS

### **DOCENTS (D)**

D6 - EBM PORTAL NOU  
D7 - EBM PUIGMAL  
D8 - ESCOLA CERVANTES  
D9 - ESCOLA PAU CLARÍS  
D10 - ESCOLA PARC DE LA CIUTADELLA  
D16 - INSTITUT VERDAGUER  
D20 - ESCOLA ANTONI BRUSI  
D21 - ESCOLA LA SALLE COMTAL

### **ADMIN. I ATENCIÓ AL CIUTADÀ (A)**

A34 - CENTRE DE SERVEIS SOCIALS CASC ANTIC

### **RECURSOS D'INFÀNCIA I JOVENTUT (RIJ)**

RIJ1 - FUNDACIÓ ESQUITX  
RIJ2 - FUNDACIÓ COMTAL  
RIJ3 - FUNDACIÓ ADSIS  
RIJ4 - FUNDACIÓ BAYT-AL-TAQAFÀ  
RIJ24 - LA LUDO - ESPAI LÚDIC AMBIENTAL PER A FAMÍLIES  
RIJ25 - FUNDACIÓ ALBERT ESPELT  
RIJ26 - AGIRUPAMENT ESCOLTA ERMESSENDA DEL CASC ANTIC (DINS EL C11)  
RIJ27 - ESPAI D'INCLUSIÓ I FORMACIÓ CASC ANTIC  
RIJ28 - TAULA DE JOVES COMTAL

### **BIBLIOTECES (B)**

B2 - FRANCESCA BONNEMAISON

### **EQUIPAMENTS CULTURALS (C)**

C1 - EL BORN CENTRE CULTURAL  
C2 - MUSEU CIÈNCIES NATURALS  
C3 - MUSEU PICASSO  
C4 - MUSEU MARTORELL  
C5 - MUSEU DE LA XOCOLATA  
C6 - TEATRE LA SECA  
C7 - PALAU DE LA MÚSICA CATALANA  
C8 - ANTIC TEATRE  
C9 - CASA DELS ENTREMESOS  
C10 - ZOO DE BARCELONA  
C11 - CENTRE CULTURAL SANT PERE APOSTOL  
C12 - CERCLE ARTÍSTIC DE SANT LLUÇ

### **ESPORTIUS (E)**

E5 - CEM PARC DE LA CIUTADELLA

### **SANITARIS (S)**

S2 - CAP CASC ANTIC









**Ajuntament  
de Barcelona**

B  
BC  
BN