



Consell de Barri de Sant Pere, Santa Caterina i la Ribera

31 de maig de 2022



Ordre del dia

0. Benvinguda

1. Processos Participatius.
2. Punt informatiu

3. Punt deliberatiu:
La gent gran del Casc Antic.

4. Torn obert de paraules.



01

Processos Participatius

- a) Pressupostos participatius
- b) Pla d'Accions de Mobilitat del Casc Antic

N

B

C



1.a.

Pressupostos Participatius

B

C

N



Pressupostos Participatius – Projectes seleccionats

Nom projecte	Import	Vots	Barri
Enjardinem el Raval	180.000€	1.980	Raval
Posem en valor la muralla romana	65.000€	1.530	Gòtic
Adaptem la plaça dels Àngels per als infants	150.000€	1.450	Raval
Creem més àrees de joc infantil al Raval	600.000€	1.428	Raval
Convertim l'associació veïnal en un punt de servei informàtic accessible	50.000€	1.325	Casc Antic
Pacifiquem l'entorn de l'Escola Collaso i Gil	130.000€	1.304	Raval
Reduïm les barreres arquitectòniques al Raval	785.000€	1.261	Raval
Creem un carril bici al passeig Joan de Borbó	920.000€	1.224	Barceloneta
Instal·lem una boia per mesurar l'acidificació del Mediterrani	200.000€	1.154	Barceloneta



Convertim l'associació veïnal en un punt de servei informàtic accessible.

El projecte planteja habilitar un espai de serveis informàtics i posar-lo a disposició de la gent del barri, en especial de les persones de mobilitat reduïda, perquè esdevingui un punt d'accés a internet i un espai de capacitació i d'acompanyament per mitigar la bretxa digital (tràmits per internet, formació, consultes, etc.).

Inici de les obres: juny

Durada de les obres: aproximadament 4 setmanes

<https://www.decidim.barcelona/processes/PressupostosParticipatius/f/4688/results/1104>



1.b.

Pla d'Accions de Mobilitat Casc Antic

B

C

N



Pla d'Accions de Mobilitat Casc Antic

Obertura del Decidim: 31 de maig

Sessió informativa: 21 de juny a les 18h

Sessió de propostes: 12 de juliol a les 18h

Tancament del Decidim: 10 de juliol.

Retorn pla d'accions de mobilitat: tardor

Ambdues sessions a la seu de Comissions Obreres.

Via Laietana, 16



02

Punt informatiu

- a) Estat d'obres al barri
- b) Inspeccions soroll
- c) Inspeccions terrasses
- d) Pla d'Acció Pou de la Figuera
- e) Desplegament nou contracte de neteja
- f) Actuacions PDE
- g) Lloguer bicicletes turístiques
- h) Punts d'accés internet al barri

B

C

N



2.a.

Estat d'obres al barri

- Via Laietana.
- Mestres Casals i Martorell – EN CURS
- Museu Martorell – EN CURS
- Hivernacle – PREVISTA 2022
- Plaça Comercial – PREVISTA 2022
- Pou de la Figuera – PREVISTA 2022

N
B

C

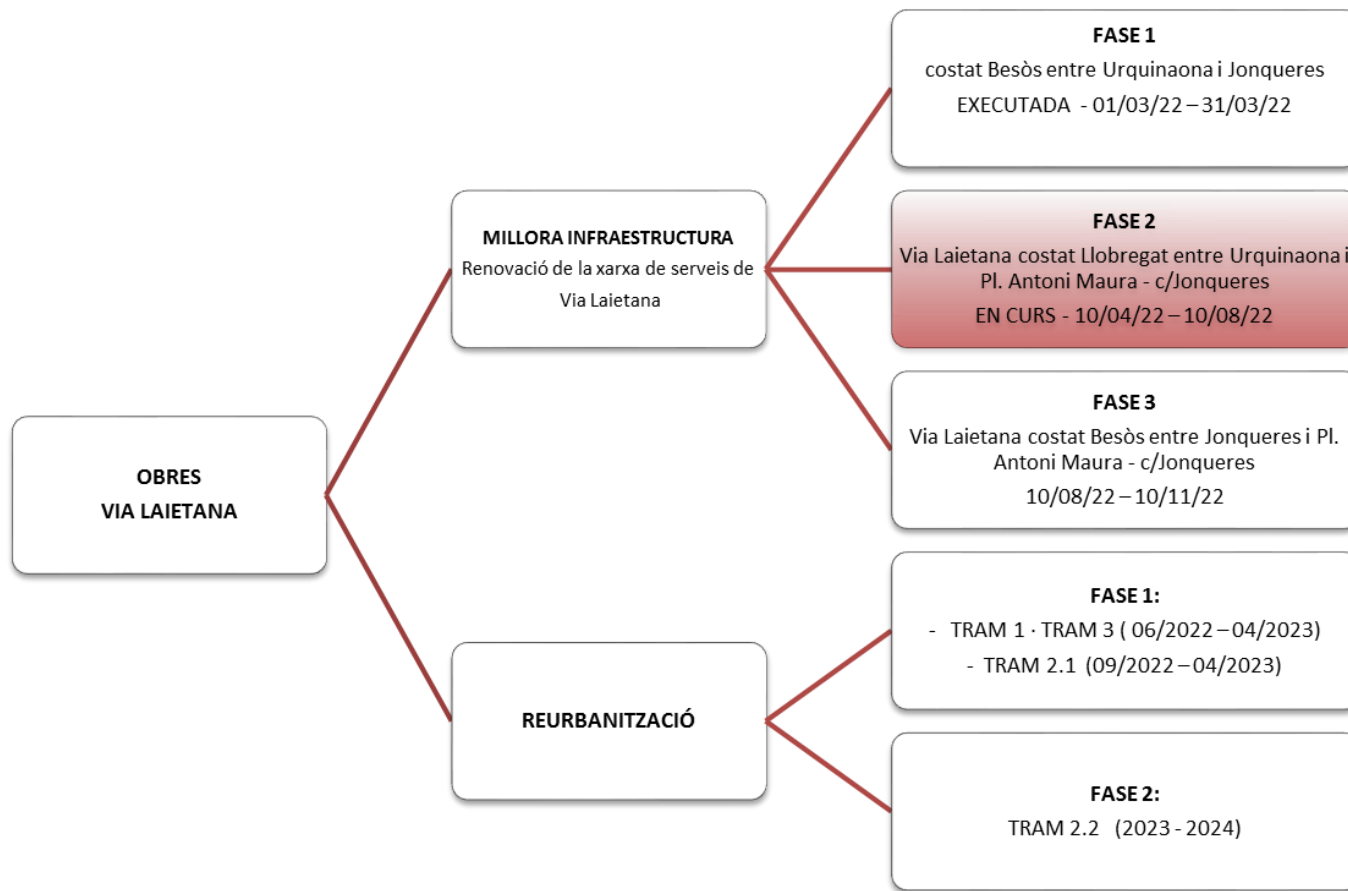


Obres previstes

Obra	Estat Actual	Previsió
Via Laietana	Obra serveis en curs	Març – novembre 2022
Mestres Casals i Martorell	Obra en curs – fase d'estructura	Final d'obra : Abril 2023
Museu Martorell	Obra en curs	
Hivernacle	Obra en licitació	Juliol 2022 – Juliol 2023
Plaça Comercial	Projecte en redacció	4T 2022
Pou de la Figuera	Projecte en aprovació	Setembre – novembre 2022

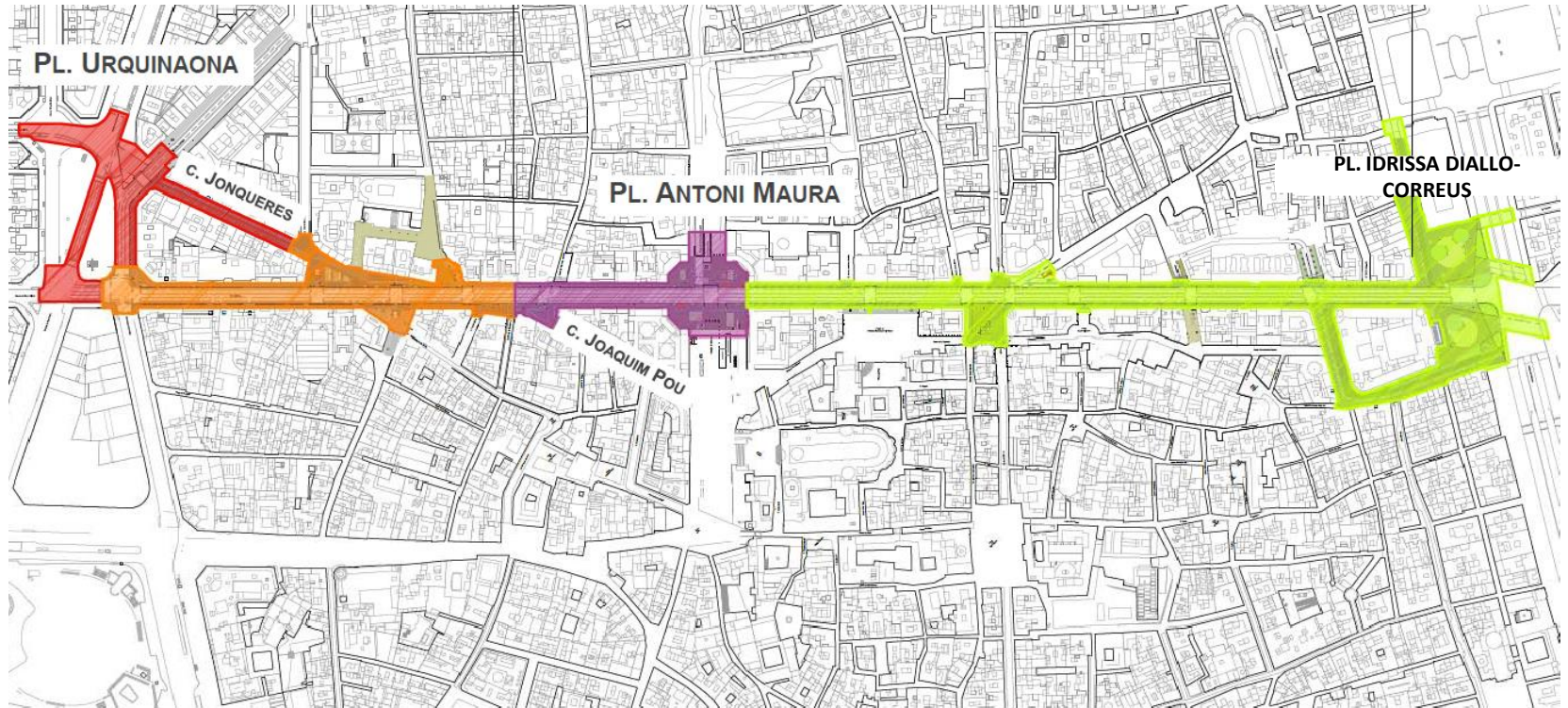


Via Laietana





Via Laietana - Reurbanització



Àmbit TRAM 1

Àmbit TRAM 3

Àmbit TRAM 2.1

Àmbit TRAM 2.2



Via Laietana - Infraestructura





Via Laietana – Obres: Infraestructures.

Continuen els treballs de renovació i millora dels serveis a la Via Laietana.

Àmbit d'obres durant el mes de maig:

Via Laietana en el tram comprès entre la plaça d'Urquinaona i plaça de Correus, banda Llobregat, i carrer de Jonqueres. Vegeu plànol.

Treballs a realitzar:

- Al carrer de Jonqueres:
 - Substitució de la canalització antiga d'aigua. En execució.
 - Pavimentació provisional de la calçada i la vorera.
 - Canvi d'implantació a la banda Besòs del carrer.



Via Laietana – Obres: Infraestructures.

A la Via Laietana, en el tram entre la plaça d'Urquinaona i el carrer Comtal:

- Cales per a la detecció de serveis. En execució.
- Demolició parcial de la calçada i vorera.
- Excavació de rasa.
- Substitució de la canalització antiga d'aigua.
- Renovació de la xarxa elèctrica.
- Pavimentació provisional de la calçada i la vorera.



Via Laietana – Mobilitat durant les obres.



A la Via Laietana s'habilita un pas per als vianants protegit i senyalitzat a la vorera banda Llobregat. La vorera banda Besòs roman sense afectacions.

Al carrer de Jonqueres la vorera banda Llobregat queda amb una amplada reduïda i es recomana el pas per l'altra vorera.



Els busos de les línies 47, V15, V17, N8 i N28, en sentit muntanya, mantenen el desviament per l'av. Marquès de l'Argentera, pg. de Picasso, pg. de Lluís Companys i ronda Sant Pere.

Aquestes línies, **en sentit mar, mantenen el seu recorregut habitual.**

El bus de barri 120 manté les seves parades a la Via Laietana.



Via Laietana – Mobilitat durant les obres.



En sentit muntanya, **la circulació de vehicles entre la plaça d'Antoni Maura i plaça d'Urquinaona està tallada (1).**

Des de la plaça Idrissa Diallo - Correus només pot accedir el veïnat, serveis i usuaris d'aparcament.

En sentit mar, es manté un carril bus i un carril per a vehicles privats.

Es manté el canvi de sentit provisional del carrer d'Ortigosa (2).

L'accés al Palau de la Música es fa des de la Via Laietana i els carrers de Jonqueres i de Ramon Mas (3).



Es mantindran les zones de càrrega i descàrrega existents.



L'accés als aparcaments es podrà fer de manera habitual.



Via Laietana – Mobilitat durant les obres.





Via Laietana – Mobilitat durant les obres.





Via Laietana - Accions informatives i de comunicació

- Convocatòria **Comissió de Seguiment** ampliada. 8/02/22
 - **Consells de Barri**
 - Gòtic (15/02/22)
 - Sant Pere, Santa Caterina-Ribera (17/02/22)
 - Barceloneta (24/02/22)
 - **Reunions** per facilitar informació a col·lectius i equipaments singulars
 - Mercat de Sta. Caterina
 - Paradistes Mercat Boqueria
 - Palau de la Música
 - Gremi d'Hotels
 - Comissaria
 - Gremi taxistes i TMB
 - Associacions Veïns i Comerciants de Via Laietana
 - CCOO
 - Gremi de la Seda
 - Properes: Escola Baixeres, Escola La Salle, Cervantes, Puigmal, Correus, Barnacentre i Bon Comerc, Aparcaments.
-



Via Laietana - Veïnat i comerç

Informadors al carrer, des del 8 al 28 de febrer a Via Laietana i entorns i Barceloneta. S'han visitat 808 establiments comercials per tal d'atendre les seves consultes i explicar quines seran les afectacions de mobilitat.

- Fulletó informatiu inicial Edició i distribució 1.000 exemplars
 - Full de recollida de dades per rebre butlletí i lones
 - “Com pots estar informat”
 - Telegram de Ciutat Vella
- Bustiada d'una **carta informativa** per totes les porteries de la Via Laietana i entorns 1.000 cartes el 14/02/22.
 - Distribució **d'avisos d'escala per totes les porteries** de Via Laietana i entorns: 630 avisos d'escala el 21/02/2021.
 - Distribució d'**avisos per comerços** de Via Laietana: 120 avisos el 21/02/2021.



Via Laietana - Ciutadania

- Ubicació de quatre **torretes informatives** a plaça Urquinaona, Av. Catedral, banda mar i Barceloneta.
- Col·locació **cartells d'obra i lones**: 6 es van col·locar el 7/03/22. Les lones amb nom dels comerços de trams afectats es posaran amb les obres de reurbanització (juny).
- Inserció de peces informatives en **revistes i premsa local** i de barri.
- Edició d'un **Butlletí periòdic de seguiment de les obres**.

S'han editat els següents Butlletins de Seguiment d'Obres (BSO):

- BSO Març 22 (versió digital).
- BSO Abril 22 (versió digital).



Via Laietana - Ciutadania

Canals de difusió

MÒBIL:

- Canal de Telegram Comerç Ciutat Vella t.me/ComercCiutatVella

MAIL:

- Butlletí Ciutat Vella ajuntament.barcelona.cat/ciutatvella
- Mailing als qui volen rebre el butlletí BSO cada més

WEB:

- Web de Ciutat Vella ajuntament.barcelona.cat/ciutatvella
- Web d'obres ajuntament.barcelona.cat/obres
- Web Pla Superilla Barcelona barcelona.cat/pla-superilla-barcelona/ca



Via Laietana - Ciutadania

- Informació a les **Xarxes socials municipals**.
- Edició **díptic informatiu de les afectacions de BUS** i alternatives de servei. 6.000 unitats per interior dels autobusos i 4.000 unitats per repartir els informadors entre els usuaris de les línies i equipaments de la zona.
- Col·locació de **cartells a les 3 parades d'autobús** afectades assenyalant les alternatives de servei (a partir del 5/04/22).
- **Vinils per a col·locar en el vidre de tots els vehicles** de les línies afectades (a partir 05/04/22).
- Edició **fulletó informatiu restricció circulació vehicles privats**. Unitats produïdes: 10.000 exemplars a distribuir entre els vehicles que circulen per la Via Laietana i pels equipaments de la zona.

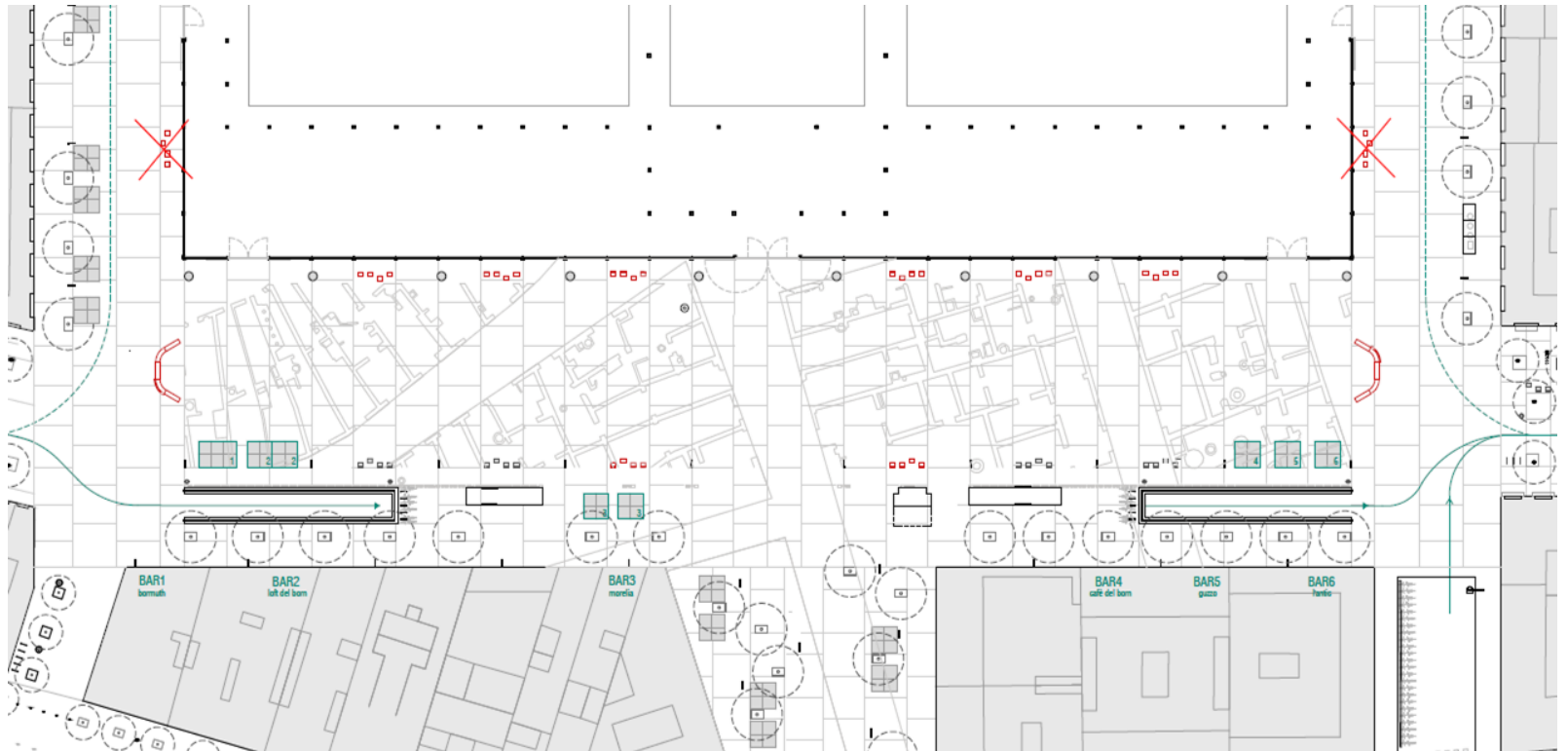


Via Laietana - Ciutadania

- **Informadors els dies 5, 6, 7, 8, 9 i 11 d'abril de 8 a 18 hores.**
 1. Repartir i explicar díptic amb afectacions BUS i alternatives.
 2. Distribuir fulletó informatiu vehicles privats que pugen per Via Laietana.
 3. Deixar unitats fulletons a equipaments de la zona.
- **Canals de difusió.**
 - Canal de Telegram Comerç Ciutat Vella t.me/ComercCiutatVella
 - Web de Ciutat Vella ajuntament.barcelona.cat/ciutatvella
 - Web d'obres ajuntament.barcelona.cat/obres
 - Web Pla Superilla Barcelona barcelona.cat/pla-superilla-barcelona/ca



Plaça Comercial



Any 2022 : Instal·lació de cadires i elements topalls per vehicles.



Pou de la Figuera

Actuació:

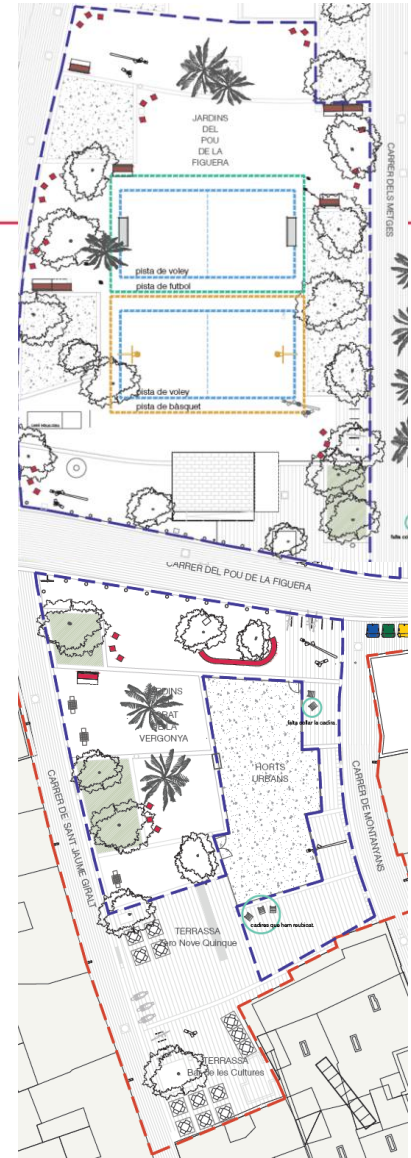
- renovació de mobiliari,
- millora accessibilitat tarima
- reordenació de les pistes esportives.

Estat Actual: Projecte en aprovació

Previsió inici obres: Setembre 2022

Pressupost: 83.693,51 €

El termini d'execució: 3 mesos





2.b.

Inspeccions de soroll

- Àmbit d'actuació en soroll de la Inspecció Municipal al Districte
- Sonometries

B

C

N



Àmbit d'actuació en soroll de la Inspecció Municipal al Districte

Les actuacions que es fan des d'Inspecció del Districte poden iniciar-se a través de **campanyes d'inspecció**, per **iniciativa pròpia** (d'ofici) o bé per **denúncia o queixa** i es desenvolupen mitjançant la **inspecció** al lloc dels fets i/o a les dependències de l'Ajuntament mitjançant la **comprovació i investigació** de documentació.

- **En el cas d'instal·lacions que siguin en lloc no adequat o autoritzat:** no en derivarà sonometria atès que es demana la retirada de l'aparell o instal·lació que no compleix la normativa en quant a la seva situació.
- **En els casos de sorolls derivats d'activitats i instal·lacions de bars, restaurants, supermercats etc. que produeixen molèsties per soroll:** es realitza sonometria en el domicili de la persona que denuncia els fets.



Sonometries realitzades

Des del mes de gener, com a conseqüència de les queixes rebudes per molèsties per soroll s'han realitzat **1 sonometria**:

- 1 a una activitat de concurrència pública per soroll de música que produïen molèsties als habitatges dels veïns.

Quin és el protocol d'actuació un cop es rep la queixa?





Àmbit d'actuació en soroll de la Inspecció Municipal al Districte

- **Les queixes derivades per soroll a la via pública:** es deriven a la Taula de Policia Administrativa del Districte i se'n fa càrrec Guàrdia Urbana de les inspeccions i accions que estimin oportunes.



Sonòmetres intempèrie instal·lats

Carrer Carders 36

Consultades les dades del sonòmetre la conclusió és que en horari nocturn es superen fins els 6 decibels el 2022 . En horari diürn i vespre és compleixen els valors de soroll. L'evolució de les dades dels darrers anys (2019-2022) indiquen que no hi ha hagut una alteració significativa de les dades, però si un lleuger augment dels nivells sonors respecte els valors pre-pandèmia en horari nocturn. En horari diürn i vespre s'observa una lleugera disminució dels nivells sonors.

Passeig del Born 19

Consultades les dades del sonòmetre la conclusió és que compleixen els valors de soroll excepte en determinats moments en valors de fins a 10 decibels al llarg del 2022 en horari nocturn.

L'evolució de les dades dels darrers anys (2019-2022) indiquen que no hi ha hagut una alteració significativa de les dades, però si un lleuger augment dels nivells sonors respecte els valors pre-pandèmia en horari nocturn. En horari diürn i vespre els valors es mantenen estables.



Queixes de Soroll al 112

Entre gener i març del 2022 al barri de Sant Pere, Santa Caterina i la Ribera s'han rebut 192 trucades:

- GENER: 207 trucades (+ 28,57% respecte 2021)
- FEBRER: 227 trucades (-3,81% respecte 2021)
- MARÇ: 185 trucades(-23,87% respecte 2021)



Soroll

Quines accions es prenen per minimitzar la situació?

- Tasques d'inspecció:
 - ✓ per evitar que el soroll dels establiments passi a l'exterior.
(obligació de tancament de portes)
 - ✓ Comprovació de la instal·lació dels limitadors.
 - ✓ Campanya Informativa visualització d'activitats de no concurrència amb música que s'escolta des de la via pública
- Zones tensionades acústicament en horari nocturn (ZATHN).
- Campanya de Convivència.
- Pla Veïnatge.



Zones acústicament tensionades en horari nocturn (ZATHN)

Els propers mesos s'implantaran un seguit d'iniciatives per ajudar a disminuir els nivells de soroll com, per exemple, una nova eina per delimitar les zones més tensionades acústicament en horari nocturn.

Pel que fa a la creació de les **zones acústicament tensionades en horari nocturn (ZATHN)**, es tracta d'un instrument que els districtes tindran a la seva disposició per poder trobar plans de reducció de la contaminació acústica adaptats al seu cas concret.



Zones acústicament tensionades en horari nocturn (ZATHN)

Si el Ple Municipal del 27 de maig dóna conformitat a aquest nou instrument, a partir de la informació disponible dels districtes i dels veïns i veïnes, les primeres zones que s'estudiaran són les següents:

- RAVAL: Carrer Joaquim Costa
- SANT PERE SANTA CATERINA I LA RIBERA: Carrer Allada Vermell
- GÒTIC: Plaça de George Orwell
- BARCELONETA: Carrer Almirall Churruca



Zones acústicament tensionades en horari nocturn (ZATHN)





Campanya de convivència

L'Ajuntament de Barcelona posarà en marxa, un any més, la campanya de convivència per garantir el descans dels veïns i veïnes.



Del 3 de juny al 25 de setembre es desplegaran un total de 48 informadors a tots els districtes per tal de conscienciar sobre la necessitat de reduir el soroll en aquelles zones de la ciutat amb una major concentració de concurrència pública. Al barri de Ciutat Vella s'intervindrà en 7 espais. **Concretament al Casc Antic s'intervindrà al carrer Allada Vermell.**



Pla Veïnatge

Servei d'Intervenció Social per la Convivència.

L'objectiu principal del **Servei d'Intervenció Social per la Convivència** és identificar, registrar i prevenir situacions o espais conflictius al Districte de Ciutat Vella, implementant actuacions que resolguin o minimitzin aquestes problemàtiques i/o conflictes que tenen un impacte negatiu a nivell comunitari.

Aquest Servei realitza prospeccions enteses en un sentit ampli, és a dir, mitjançant el coneixement del territori i el contacte continuat amb els referents formals i/o informals, veïns, associacions, comunitats religioses, etc. Les diverses unitats de treball dins el Servei, com els Tècnics d'Intervenció Social i els Auxiliars d'Espai Públic, amb aquest coneixement profund del territori i de les seves dinàmiques poden fer un abordatge específic de les situacions conflictives.



Servei d'Intervenció Social per la Convivència.

L'Àmbit d'intervenció i les funcions dels **Tècnics d'Intervenció Social (TIS)** són les següents:

- **Intervenció enfront dinàmiques i usos de l'espai públic** que dificultin la convivència, emfatitzant en l'abordatge d'estereotips, discursos negatius i rumors que perjudiquen la convivència.
- **Treball de vincle i proximitat amb les persones sense llar** que pernocten o fan estada a territori cercant que la seva presència tingui el mínim impacte possible o derivant el cas als serveis corresponents.
- **Prospecció i diagnosi de les dinàmiques a l'espai públic**, on s'ha detectat alguna situació de conflicte.
- Elaboració de mapes d'actors des d'una perspectiva intercultural per tal d'ampliar el perfil de veïns i veïnes, entitats i associacions implicades, de **reforçar les xarxes comunitàries**.
- **Suport als entorns escolars i a les activitats de lleure a l'espai públic**, tot generant les condicions apropiades i vetllant pel seu bon desenvolupament.



Servei d'Intervenció Social per la Convivència.

L'Àmbit d'intervenció i les funcions dels **Auxiliars d'Espai Públic (AEP)** són les següents:

- Control d'horaris comercials
- Control de desperfectes al carrer
- Conscienciar sobre actituds cíviques
- Suport a les ordenances sobre mesures sanitàries
- Detecció i seguiment de queixes veïnals
- Detecció de punts negres de brutícia
- Control d'activitats a la via pública



Servei d'Intervenció Social per la Convivència.

Distribució dels equips d'Auxiliars d'Espai Públic i equips de Tècnics d'Intervenció Social:

Des de l'1 de juny al 31 d'agost, de dilluns a diumenge hi treballaran:

- 2 equips integrats per dos professionals cada equip.
 - 1 equip de Tècnics d'Intervenció Social, cobrint torns diürns i nocturns.
 - 1 equips d'Auxiliars d'Espai Públic en horari diürn i nocturn.
- El Servei hi serà present al barri de Sant Pere, Santa Caterina i la Ribera **un total de 946 hores** en aquest període de temps, distribuïdes en 624 hores dels equips d'Auxiliar d'Espai Públic Diürn i Nocturn i els equips de Tècnics d'Intervenció Social 322 hores cobrint horari diürn i nocturn. La presència d'aquests 2 equips representa 1/3 del total d'equips de T.I.S. com d'A.E.P, i en els equips d'AEP en horari nocturn representa el 33%.
- Del 15 d'abril al 31 d'agost hi ha un total de 10 equips presencialment al territori en horari diürn i nocturn al territori de Ciutat Vella.
- En aquesta proposta, en les franges horàries que no queden cobertes pel Servei, **si sorgeix alguna situació i/o urgència on s'hi ha de ser present i intervenir de manera immediata, el Servei intervindrà en un temps màxim de 30 minuts.**



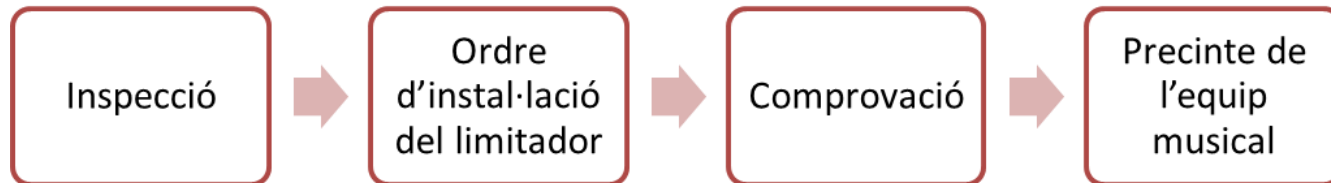
Campanya Informativa visualització d'activitats de no concurrència amb música que s'escolta des de la via pública

Del 4 al 9 d'octubre del 2021, entre les 17h i 21h, es va realitzar una visualització d'un seguit d'establiments comercials del districte pel fet de tenir la música molt alta amb les portes obertes, generant molèsties al veïnat. Un cop feta la inspecció se'ls hi ha requerit la instal·lació d'un limitador.

Es van detectar un total de **2** establiments comercials amb incompliment:

- 1 botiga de roba
- 1 botiga de complements

Quin és el protocol d'actuació?



Actualment s'està requerint la instal·lació del limitador o que retirin la música.



2.C.

Terrasses

- Procediments sancionadors

B

C

N



Procediments sancionadors en terrasses

Procediments sancionadors 2021

Descripció de la infracció	Total
Instal·lar elements no autoritzats	44
Terrassa sense llicència	43
Excés d'ocupació en més de 6 mòduls o del 50% de mòduls o superfície	25
Reduir l'ample de la vorera amb pertorbació greu	34
Excés d'ocupació en més de 4 mòduls o del 20% al 50% de mòduls o superfície	11
Excés d'ocupació fins a 2 mòduls o fins el 20% de mòduls o superfície	10
No retirar els elements de la terrassa al finalitzar l'horari	6
Reduir l'ample de la vorera amb pertorbació	1
Total general	175

Procediments sancionadors 2022

Descripció de la infracció	Total
Instal·lar elements no autoritzats	10
Excés d'ocupació en més de 6 mòduls o del 50% de mòduls o superfície	6
Reduir l'ample de la vorera amb pertorbació greu	5
Excés d'ocupació en més de 4 mòduls o del 20% al 50% de mòduls o superfície	3
Molèsties al veïnat	2
Terrassa sense llicència	1
Altres infraccions que no siguin greus o molt greus	1
Total general	28



Procediments sancionadors en terrasses

Des del mes de gener s'han obert **28 procediments sancionadors**.

S'ha portat a terme una campanya inspectora en 15 zones del Districte degut a la seva problemàtica en la seva incidència en l'ús de l'espai públic. Durant el mes de març es van iniciar aquestes inspeccions, i es continuaran de manera reiterada per tal de verificar el compliment de les condicions de la llicència. Tot això sense perjudici de la resta d'inspeccions que s'inicien d'ofici, per queixes o denúncies ciutadanes. Al Barri de Sant Pere, Santa Caterina i La Ribera, els àmbits d'actuació són: Allada Vermell; Plaça Comercial; Jaume Giralt.



2.d.

Pla d'Acció Pou de la Figuera

B

C



Pla d'Acció Pou de la Figuera

Procés participatiu espai jugable.

L'objectiu d'aquest procés era dissenyar de manera col·laborativa amb el veïnat, entitats, famílies i infants els nous espais de joc del Pou de la Figuera. A partir de diverses trobades amb una metodologia adaptada a cada col·lectiu es van recollir propostes i idees enfocades al disseny dels espais: zones que ha de tenir l'espai infantil, elements de joc i mobiliari, materials i colors i tot el que surti de l'imaginari col·lectiu i amb l'assessorament tècnic de l'equip dinamitzador.



Els **451 participants** de les **9 activitats** del procés participatiu han realitzat un total de **2.790 aportacions**.

Durant la Festa Major del Casc Antic es farà la devolució del procés participatiu a les veïnes, en una jornada festiva.





Pla d'Acció Pou de la Figuera

Dinamització plaça:

Des del mes de desembre del 2021, comptem amb la figura de la dinamitzadora/mediadora de la plaça del Pou de la Figuera.

Durant aquests mesos ha anat establint contacte amb diferents entitats, col·lectius, espais comunitaris, veïns i veïnes que fan o poden fer us de l'espai.

Ha col·laborat en diferents accions que han passat al Pou en els darrers mesos per tal de vincular diferents col·lectius a les activitats i que aquestes tinguessin un caire més col·lectiu i comunitari (Iftar Jove, Calçotada del Pou, ...)

Aquest més de maig de 2022, s'ha començat la dinamització la plaça

els dilluns i dimecres a la tarda, amb un carretó de jocs de taula, per a promoure l'activitat de lleure a l'espai.





2.e.

Desplegament nova contracta de neteja

B

C

N



Implementació Cuidem Barcelona a Ciutat Vella

Actuacions d'implementació a 8 de maig

- S'han substituït 419 contenidors en un total de 121 ubicacions, el que suposa un 40% del total de contenidors.
- El servei de neteja des del primer dia surt amb el 100% de les freqüències i equips de la oferta de la nova contracta:
Hi ha un 12 % d'itineraris que no surten amb les prestacions del vehicle de la nova contracta (fent un canvi de prestació del servei), bàsicament les escombradores que no son totes duals i els carretons que encara no disposem dels autopropulsats.
- S'han detectat un 3,2 % plens o desbordats en la darrera setmana, havent passat per totes les ubicacions en diferents torns.
- En la darrera setmana el 65% dels contenidors plens o desbordats son de paper, tot i disposar de servei de recollida comercial de paper 6 dies per setmana.



Implementació Cuidem Barcelona a Ciutat Vella

Millores que ha fet el servei:

- Adaptació dels horaris dels serveis als usos veïnals. S'han revisat els decalatges (equips que començaven 1 o 2 hores decalats respecte a l'horari teòric de cada torn).
- Adaptació dels inicis de servei als espais de més generació; bosses abandonades, papereres plenes, espais afectats per oci o indigents.
- Reintroducció del servei amb repassos successius a la trama urbana al districte de Ciutat Vella tant en torn de matí com tarda (molinet).
- S'amplien els serveis de recollida de papereres en les zones més turístiques.



Implementació Cuidem Barcelona a Ciutat Vella

Recollida Selectiva

- Incrementos d'equips de recollida/freqüències buidat:
 - **Paper**
 - Passem de 6,5 equips previstos a 12,5 equips al dia.
 - El 90% dels contenidors es buiden 2 cops al dia i el 10 % un cop al dia.
 - **Envasos**
 - Passem de 6,5 equips previstos a 9,5 equips al dia.
 - El 50% dels contenidors es buiden 2 cops al dia i el 50 % un cop al dia.
 - **Vidre**
 - Passem de 12 equips a 13 equips a la setmana.
 - La qual cosa suposa un augment del 17%.



Retorn passejades Cuidem

El 22 de març del 2022 es van realitzar les passejades amb els equips de neteja al barri de la Barceloneta.

El retorn de la passejada es farà el proper **14 de juny de 2022 a les 18 h** al Centre Cívic Pati Llimona.



2.f.

Actuacions PDE

B

C

N



Sessió informativa PDE a Casc Antic

- Sessió per explicar els recursos i projectes que el Pla de Desenvolupament Econòmic té al territori. En cada un dels barris es va especificar els serveis i recursos en funció de la tipologia d'assistents a les reunions.
- En el cas de Casc Antic, la sessió va tenir lloc el 16 de març al Centre Cívic del Convent de Sant Agustí i van participar 7 persones, 2 de comerç, 3 veïnes i 2 d'entitats.



LE1. Impulsar el desenvolupament des del territori

Objectiu 1. Implementar projectes de reactivació de plantes baixes

Acció 1 Amunt Persianes

Baixos de Protecció Oficial

3^a Convocatòria: actualment, s'està en procés d'assignació dels projectes guanyadors els locals que s'han posat a disposició en la convocatòria.

1^a i 2^a Convocatòria: Acompanyament als **5 BPO ja instal·lats Casc Antic - Bugaderia social "Conviure net", associació Cultural TUDANZAS, El Niu d'en Guecko, Fustería i Post Industrial Fashion Shop-**



LE1. Impulsar el desenvolupament des del territori

Objectiu 2. Enfortir el Punt d'Atenció a l'Activitat Econòmica de Ciutat Vella com a actor de referència del territori

Acció 2. Afavorir el naixement de projectes d'emprenedoria i consolidar projectes i empreses existents, per tal de resoldre necessitats específiques del teixit socioeconòmic

Atenció tant a projectes emprenedors com a iniciatives constituïdes d'activitat econòmica

Des de gener del 2022 i fins el 31/03, s'han atès, 2 projectes emprenedors de Raval (d'un total de 12 de districte) i 9 comerços (d'un total de 39 de districte).

A més, des del PAAE s'està donant suport en la difusió del Comerç a Punt, i en altres projectes de suport al comerç.



LE2. Reactivar i diversificar el teixit comercial

Objectiu 7. Preservar i enfortir el comerç de proximitat de Ciutat Vella

Acció 22: Recolzar proactivament la continuïtat de l'activitat comercial **Programa Comerç a Punt:**

-Edició 2021: 13 comerços assessorats al Casc Antic, mitjana de 8.5 hores per assessorament (110 hores en total)

-Edició 2022:

Aquesta nova edició ha iniciat al gener de 2022.

Fins el 20/04/22, 12 comerços de Casc Antic atesos, (d'un total de 34, 35%).

Amb el programa Comerç a Punt es posa a disposició dels comerços persones expertes per assessorar-les, detectant necessitats del comerç, elaborant conjuntament un pal d'acció i fent el seguiment posterior.

<https://empreses.barcelonactiva.cat/ca/web/es/comerc-a-punt>



LE2. Reactivar i diversificar el teixit comercial

Objectiu 7. Preservar i enfortir el comerç de proximitat de Ciutat Vella

Acció 31 Promoure la implicació dels comerciants d'origen cultural divers en la vida comunitària i les associacions i eixos comercials.

Projecte comerç de contextos culturals diversos

El projecte (juliol 21) neix amb l'objectiu general d'apropar i adaptar recursos de promoció econòmica a comunitats que no en fan ús, treballant amb el comerç en particular i fomentant col·laboracions amb associacions de comerciants, així com també, potenciar i donar solidesa a les estructures organitzatives de comerç que ja existeixen en les pròpies comunitats.”

El projecte s'inicia en els barris del Sant Pere, Santa Caterina i la Ribera, i Raval.

L'encàrrec es concreta en la realització d'una enquesta al comerç divers de Ciutat Vella per establir la prioritització de les seves necessitats y las necessitats d'intervenció per part dels departaments vinculats a l'activitat econòmica de l'Ajuntament.



LE2. Reactivar i diversificar el teixit comercial

Objectiu 7. Preservar i enfortir el comerç de proximitat de Ciutat Vella

Acció 23 Incrementar i elaborar plans de formació i innovació tecnològica per als comerços.

A Ciutat Vella hem fet la petició de 4 PICs (programes integrals amb contractació), tal i com es va fer l'any 2021, perquè ajudin a les Associacions de Comerciants a millorar la seva digitalització, a potenciar les XXSS i a ajudar als comerços associats en aquestes tasques.

Acció 25 Millorar la mobilitat en relació a l'activitat comercial i l'accés als comerços i afavorir l'atracció de la ciutadania cap als comerços, millorant l'espai públic dels voltants i l'accessibilitat dels mateixos

Es realitzarà la 10a edició del Projecte CASBA que estudia l'accessibilitat de diversos comerços del districte per conscienciar sobre la importància de que els comerços siguin accessibles per tothom.

Acció 27 Potenciar la realització d'activitats a la via pública i de comerç al carrer

Es seguirà treballant en facilitar i promoure les activitats que organitzin les entitats a la via pública durant aquest 2022 facilitant infraestructures i permisos.

- Revisió de la Mesura de Govern de Ciutat Vella per a la Realització d'actes a la via pública, tenint en compte la diversitat comercial del territori, per afavorir la representació de l'activitat comercial vinculada al barri, i mantenir l'equilibri d'usos de l'espai públic



LE3. Finançar projectes socioeconòmics que dinamitzen i diversifiquen l'economia

Objectiu 12. Impulsar i/o enfortir projectes que promouen l'economia dels barris del Districte

Acció 37 Subvencions Impulsem el que Fas

- **6^a edició 2022** (execució 22-23). El termini per presentar projectes va finalitzar el 22/04.

Acció 38 Subvencions Enfortim l'Economia Social i Solidària

- Nova convocatòria 2022 (execució 22-23). El termini per presentar projectes va finalitzar el 07/04.



LE4: promoure l'ocupació de qualitat

Objectiu 14. Apropar serveis i recursos ocupacionals existents, tant els ubicats a Ciutat Vella com a la resta de la ciutat, al veïnat del districte

Acció 44 Consolidar l'atenció del Punt de Defensa dels Drets laborals de Ciutat Vella

- Gener-abril (22/04): Del total de persones ateses pel servei, 64 són residents a Ciutat Vella, de les quals **17 (26,5%) son veïns i veïnes de Casc Antic**
- Assessorament presencial dimecres 9 a 15 h a Pl Salvador Seguí 16-18
- Assessorament telefònic dilluns, dimarts, dijous i divendres de 9 a 15 h

www.barcelonactiva.cat/dretslaborals

900 533 175



LE5: promoure els potencialitats dels barris per al desenvolupament

Objectiu 18. Executar les accions d'activació socioeconòmica inscrites al Pla d'Acció Pou de la Figuera, al barri de Sant Pere, Santa Caterina i La Ribera

Àmbit Ocupació

1. Complementarietat línia ACOL.

Línia ACOL: es tracta d'unes subvencions destinades a la contractació de les persones migrades en situació administrativa irregular que complexin els requisits per obtenir una autorització de residència temporal per circumstàncies excepcionals d'arrelament social i puguin subscriure un contracte de treball, contribuint d'aquesta manera a la seva inserció sociolaboral. Es complementarà la subvenció per incentivar les contractacions.

2. Servei de suport legal i acompanyament jurídic per tràmits relacionats amb expedients de regularització, permisos de residència i/o treball adreçat a joves dels entorns del Pou de la Figuera (barri Sant Pere, Santa Caterina i la Ribera).



LE5: promoure els potencialitats dels barris per al desenvolupament

Objectiu 18. Executar les accions d'activació socioeconòmica inscrites al Pla d'Acció Pou de la Figuera, al barri de Sant Pere, Santa Caterina i La Ribera

Àmbit Ocupació

3. Projectes amb suport Impulsem el que Fas (convocatòria 21)

Finançats 4 projectes, a la convocatòria IQF 2021 en modalitat d'ocupació i formació, d'entitats que treballen amb joves de Pou de la Figuera amb un pressupost total de 102.500 euros (Comtal, Bayt, Open Cultural Center, Mescladís) amb l'objectiu de millorar la futura ocupabilitat de joves en situació administrativa irregular.

Finançat també en modalitat d'ocupació, Fundació Orfeo Català Palau de la Música Catalana: 9.600 euros



LE5: promoure els potencialitats dels barris per al desenvolupament

Objectiu 18. Executar les accions d'activació socioeconòmica inscrites al Pla d'Acció Pou de la Figuera, al barri de Sant Pere, Santa Caterina i La Ribera

Àmbit Activitat Econòmica

Estratègia Amunt Persianes

Programa Baixos de Protecció Oficial (BPO)

- Tancada la 3^o convocatòria de BPO. Actualment, s'estan assignant els projectes als locals, seguint l'ordre de valoració dels projectes. (Van escollint local)
- Acompanyament i seguiment de 3 projectes BPO de la 1^o i 2^a convocatòria ubicats als voltants de Pou (Bugaderia social "Conviure net", associació Cultural TUDANZAS, El Niu d'en Guecko).

Subvencions per a activitat econòmica LPB buides (Mod.1 IQF)

- Finançats 2 projectes modalitat 1 a Pou de la Figuera (Souvenirs singulars SL i Associació ConviureNet) amb un pressupost de 40.000 euros.



LE5: Promoure les potencialitats dels barris per al desenvolupament

Objectiu 18. Executar les accions d'activació socioeconòmica inscrites al Pla d'Acció Pou de la Figuera, al barri de Sant Pere, Santa Caterina i La Ribera

Àmbit Activitat Econòmica

Estratègia Amunt Persianes

Comerç

En marxa la nova edició del programa Comerç a Punt

A més, finançat en la modalitat d'economia social i solidària, Caixa d'eines Caixa de feines: 12.000 euros.



LE5: Promoure les potencialitats dels barris per al desenvolupament

Objectiu 21. Potenciar l'ús del dispositiu d'inserció laboral existent a Ciutat Vella i que ofereix servei al veïnat de Sant Pere, Santa Caterina, la Barceloneta i el Raval Sud

Acció 80 Treball als Barris .Dispositiu d'Inserció Sociolaboral Sant Pere-Santa Caterina

- Entre els mesos de novembre 2021 i març 2022, s'han atès 67 persones de Ciutat Vella, de les quals 22 han estat veïns i veïnes de Sant Pere i Santa Caterina (33%)
- Servei ubicat al convent de Sant Agustí (temporalment, per obres, a l'oficina de pla de barris de Plaça Salvador Seguí, 16

Dilluns, dimarts i dijous 9 h a 15 h- 16h a 18 h

Dimecres i divendres 9 h a 15 h

Consultes: 934019614 (telèfon)

667180663 (Whatsapp)



2.g.

Lloguer bicicletes turístiques

B

C



Lloguer bicicletes turístiques

Segons la Ordenança de Circulació de vianants i vehicles de l'Ajuntament de Barcelona no poden circular en bicicleta grups superiors a:

- **9 persones als carrers d'amplada inferior als 10 metres.** Aquest grup pot ser acompanyat per 1 ciclista acreditat com assistent per la prestadora de l'activitat. Els grups no podran efectuar parades als carrils bici.
- **15 persones a la resta de carrers del municipi.** Aquest grup pot ser acompanyat per 3 ciclistes acreditats com assistents per la prestadora de l'activitat. Els grups no podran efectuar parades als carrils bici."



2.h.

Punt d'accés internet al barri

B

C



Suport tràmits telemàtics

Punt Suport Informàtic CASC ANTIC (Casal Comunitari Casc Antic)

whatsapp: 722 242 035 (cita prèvia per whatsapp o correu)

Email: cascanticsuportinformatic@gmail.com

Punt OMNIA – Fundació Comtal

Carrer Forn de la Fonda, 5, baixos. Telèfon: 933 199 855

Biblioteca Francesca Bonnemaison

Servei d'assessorament TIC: Dilluns i dijous de 17 a 20h.

Carrer Sant Pere Més Baix, 7. Telèfon: 932 687 360

Esquitx – tràmits SOAF

Plaça Pons i Clerch, 4

Telèfon: 933 101 157 / *Email*: esquitx@esquitx.org



03

Punt deliberatiu

La Gent Gran al Casc Antic

B

C

N



Experiències i mirades amb la gent gran.

Institut Municipal de Serveis Socials de Barcelona. **Centre de Serveis Socials de Casc Antic.**

Agència de Salut Pública de Barcelona. **Programa d'envelliment Actiu.**

Centre d'Atenció Primària del Casc Antic. **Referents de Benestar emocional.**

Taula Comunitària de Gent Gran. **Fundació Roure.**

Casal de Gent Gran del Casc Antic.



3.a.

Establiment i serveis d'atenció a la gent gran del Casc Antic

B

C

N



Establiment i serveis d'atenció a la Gent Gran del Casc Antic

GENERALITAT: Dept. Drets Socials

CENTRE DE DIA PRISBA (Fund. Roure) :

pl. Marquilles, 6
30 places públiques i
Privades

CENTRE DE DIA CASC ANTIC (L'Onada):

C/ Sèquia N° 9-11
30 places públiques.

RESIDÈNCIA LA FE:

C/ Sant Pere Més Alt, 72,
23 places públiques



3.b.

Serveis Socials

B

C

N



Dades atenció Serveis Socials del Casc Antic.

Serveis d'atenció domiciliària.				
	GR	FR	MR	AB
Domicilis	250	241	249	247
Persones usuàries	267	255	265	261
Beneficiaris	309	295	306	304
%				
% +65				
Respecte el total de casos.	69,66%	69,80%	70,19%	68,20%

ABRIL

Atesos TF	254
Atesos Neteja	134
Atesos Àpats	22
Només Àpats + TF	9
Només Neteja + TF	122
Només Àpats + Neteja	0
Àpats + TF + Neteja	9
Només TF	114
Només Àpats	4
Només Neteja	3



Dades atenció Serveis Socials del Casc Antic.

SAUV (SERVEIS D'URGÈNCIES SOCIALS)

Nombre total d'expedients
atesos a Ciutat Vella, a data
d'extracció 19

Nombre total expedients
Ciutat Vella 2021 33

Nombre sol·licituds de Ciutat
Vella 2021 41

Nombre ingressos nous
Ciutat Vella 2021 19

Àpats en companyia

MENJADOR del C/ COMERÇ

Abril

N. Places	64
Places ocupades	43
Dones	13
Homes	29
En espera	0



Dades atenció Serveis Socials del Casc Antic.

LAPAD

CSS Casc antic

Núm casos pendents d'el.laboracio PIA	56
núm de casos pendents de validacio i resolucio PIA	29
Núm de casos con PIA en el.laboracio	52
Seguiment programats	348
núm de modificacions PIA en curs	28

*dades extretes de l' aplicaitu dependencia a data 18/5/2022

	Agents	total r	usuari	% dones	Edat mitjana	usuaris amb SAT	% usuaris amb SAT	usuaris viuen sols	% usuaris que viuen sols
Radars Casc antic	26	215	54	72%	83,1	36	66%	43	80%



Atenció social. Centre de Serveis Socials.



Adreça: Passeig de Picasso, 4, 08003 Barcelona

Telèfon: 900 922 357

Horaris: https://guia.barcelona.cat/es/detall/centre-de-serveis-socials-del-casc-antic_92086015253.html



Acció Comunitària: Baixem al Carrer

El programa **Baixem al Carrer al Casc Antic** es va posar en marxa al maig del 2010 amb l'objectiu de promoure les relacions socials fora de la llar entre la gent gran que no podia sortir de casa per barreres arquitectòniques, que en la majoria dels casos són les escales d'una finca sense ascensor.

Aquest espai de convivència s'ha donat a través de sortides fora de casa setmanals. Per pujar i baixar les escales amb les persones majors s'utilitza una cadira motoritzada i una cadira de rodes per passejar al carrer.

Amb les sortides es pretén millorar la qualitat de vida relacionada amb la salut i la salut mental d'aquestes persones.





Establiment i serveis d'atenció a la gent gran del Casc Antic

RADARS:

Radars és un projecte comunitari impulsat per Serveis Socials de l'Ajuntament de Barcelona per pal·liar els efectes de la soledat no volguda i prevenir situacions de risc de les persones grans.

Treballen conjuntament amb els veïns i veïnes, comerços, farmàcies, persones voluntàries, entitats i equipaments, amb l'objectiu de transformar els barris en comunitats humanes, segures, participatives i solidàries.





Projectes d'atenció a la gent gran

VINCLES:

- VinclesBCN és un servei de l' Àrea de Drets Socials de l' Ajuntament de Barcelona que vol reforçar les relacions socials de les persones grans que se senten soles i millorar el seu benestar a través de la tecnologia i del suport d'equips de dinamització social.
- L'Ajuntament prestarà a les persones grans que siguin usuàries del servei una tauleta amb l'aplicació instal·lada i amb connexió a internet per poder utilitzar l'app VinclesBCN.





Àpats en companyia

És un servei diürn adreçat a persones grans en situació de fragilitat, que busca potenciar un envelliment actiu i saludable, i que vol cobrir dues necessitats bàsiques alhora: facilitar una alimentació adequada per a les persones grans i proporcionar un espai relacional de vincles d'amistat i de connexió amb la comunitat. **Més de 2,500 àpats en l'acumulat del 2022.**

- La valoració de la situació d'idoneïtat per al servei la fan els equips professionals dels centres de serveis socials de l'Ajuntament de Barcelona. Per sol·licitar aquesta valoració, cal demanar cita prèvia al **telèfon de Serveis Socials 900922357**
- El/la professional referent d'atenció (treballador/a social) farà la valoració i establirà el temps de prestació i el preu públic que s'haurà de cobrar a la persona usuària. Aquest preu estarà en funció de si cobra una prestació no contributiva o assimilat, si té Targeta Rosa gratuïta, reduïda o no disposa de Targeta Rosa.



Establiment i serveis d'atenció a la gent gran del Casc Antic

GENERALITAT: Dept. Drets Socials

CENTRE DE DIA PRISBA (Fund. Roure) :

pl. Marquilles, 6
30 places públiques i
Privades

CENTRE DE DIA CASC ANTIC (L'Onada):

C/ Sèquia N° 9-11
30 places públiques.

RESIDÈNCIA LA FE:

C/ Sant Pere Més Alt, 72,
23 places públiques



3.C.

**Agència de Salut Pública de
Barcelona (ASPB)**

B

C

N



Acció Comunitària: Escola d'Envel·liment Actiu

Entre les accions que duen a terme, podem destacar **l'Escola d'Envel·liment Actiu**: és un projecte d'actuació comunitària dels serveis socials del territori impulsat amb la Taula de Gent Gran del Casc Antic.

El projecte té la finalitat de donar resposta a una sèrie de necessitats, especialment aquelles que fan referència a l'aïllament i solitud de les persones grans.

L'objectiu és abordar aquesta problemàtica fomentant l'envel·liment actiu, mitjançant la participació i el manteniment d'un espai de relació i aprenentatge bio-psicosocial, alhora que es potencia l'ús i coneixement dels recursos del territori.

El projecte incideix en la prevenció, per tal d'afavorir la detecció i la neutralització de les condicions d'aïllament i solitud, de vulnerabilitat i risc de la gent gran. Generar consciència de xarxa social, de autocures i de respecte i valoració per si mateix ajuda a aconseguir que les persones grans puguin assolir una vida activa i socialment completa.

**Sessions setmanals: els dimecres de 10-12h.
Al CC Convent de Sant Agustí**



3.d.

CAP . Salut Comunitària

N

B

C



3.e.

Taula Comunitària de Gent Gran del Casc Antic

B

C

N



Acció Comunitària. Taula Gent Gran Casc Antic

La **Taula de Gent Gran del Casc Antic** està formada per diverses entitats, serveis i veïns del barri amb l'objectiu de millorar la situació de les persones grans que viuen al Casc Antic.

Objectius Específics:

- Promoure espais de treball entre Administracions-Entitats i Veïns/es
- Construir conjuntament eines, estratègies i espais que facilitin la comunicació i el treball en xarxa i comunitari
- Obrir la taula a totes les entitats del barri que treballen amb o per la Gent Gran

Durant la seva història han dut a terme diverses accions comunitàries: voluntariat, passejades, art-teràpia, Festa de la Gent Gran, dins del marc de la Festa Major del Casc Antic.

Durant molts anys s'ha divulgat La Pregonera: fulletó on es recollien les activitats dirigides a la gent gran que es feien al barri i que es distribuïen a les entitats i comerços.



3.f.

Casal de Gent Gran del Casc Antic

B

C



Casal de Gent Gran c/Comerç: : C/ del Rec 23-25

Els **casals de gent gran** són equipaments que promouen l'envelliment actiu de les persones:

Espais de relació, de formació i aprenentatge.

Amb la participació i implicació de les persones grans en tot allò que s'hi realitza per impulsar les iniciatives de les persones grans.

Propers a la ciutadania. Hi ha una xarxa de 56 casals repartits per tots els districtes.

- **Connectats al seu territori.**
- **Oberts a les diferents formes d'envellir.**
- **Promouen el creixement i benestar personal i col·lectiu de les persones grans.**

Que hi podem trobar?

Programes d'activitats culturals, de formació, de foment de la salut i del lleure i propostes de sortides, festes, balls i altres activitats socioculturals.

Informació d'activitats al barri o a la ciutat, de serveis, projectes, voluntariat, associacions i altres.

Espais de relació d'accés lliure.

Suport per dur a terme les vostres iniciatives.

Espais per participar com a voluntari/ària.



Casal de Gent Gran c/Comerç: : C/ del Rec 23-25

El Casal de Gent Gran del Casc Antic, s'hi programen tallers de durada trimestral:

- Gimnàstica Suau
- Autoconeixement del Cos
- Expressió Corporal
- Memòria
- Pilates
- Música i Moviment

Es participa en activitats comunitàries del Barri, com la festa Major, el Festival TuDanzas, activitats esportives, mostra d'entitats, Taula Gent Gran del Casc Antic..
I s'organitzen sortides culturals a museus, concerts i teatre.



04

Torn obert de paraules

N

B

C



Ajuntament
de Barcelona