

Estudi arquitectònic i social de l'entorn de l'Escola Artur Martorell i de la Plaça de Can Baró

Taller de mapatge col·lectiu de la vida quotidiana

Dia: 28 d'octubre de 2021	Hora: 17:30 – 19:30	Lloc: Escola ACIS Artur Martorell entorn de la Plaça de Can Baró i entorn de la Plaça de Can Baró
-------------------------------------	-------------------------------	---

Assistents:

Entitats: <ul style="list-style-type: none">•Plataforma Can Baró•AFA Acis Artur Martorell•Associació Cultural Can Baró•Coordinadora Entitats Can Baró	Personal tècnic: <ul style="list-style-type: none">•Arnau Balcells - Director del Pla de Barris•Cira Piquer - Referent de Participació i Acció Comunitària del Pla de Barris•2 facilitadores del Col·lectiu el Tinglado+ servei de canguratge	Consellers/eres dels grups polítics:
Nombre total de persones assistents: 20 persones participants (12 dones i 8 homes)		

Objectius:

1. **Generar un espai segur, saludable i conciliable**
2. **Teixir xarxes veïnals i comunitàries**
3. **Incorporar les narratives i percepcions veïnals en el diagnòstic**
 1. Mobilitat i desplaçaments per l'espai públic
 2. Funció i usos del sòl
 3. Condiició de centralitat
 4. Percepció de la seguretat a l'espai públic

Ordre del dia

1. **Introducció**
 1. Presentació del projecte i la sessió
 2. Presentació dels participants (roda dirigida)
2. **Identificació de funcions**
 1. Identificar activitats i relacions al plànol comú (Etnografia i espai públic)
3. **Mapatge xarxa quotidiana individual**
 1. Treball individual per mapejar la rutina quotidiana
Realització de petita enquesta i identificació de les rutines a les fitxes
 2. Debat amb preguntes generadores
4. **Tancament de la sessió**

Desenvolupament de la sessió

1- Introducció:

Presentació del projecte i la sessió

Es fa una presentació del Pla de Barris de Carmel i Can Baró per part d'Arnau Balcells (director del Pla de Barris).

Es presenta que en el marc del Pla de Barris del Carmel i Can Baró, hi ha un objectiu orientat a millorar l'habitabilitat del barri, dotant-lo d'un tarannà més amable, proper i que faciliti el desenvolupament de l'activitat quotidiana dels veïns.

Aquest objectiu es concreta amb diverses accions de transformació d'espais públics, entre elles l'Acció 29, Pacificació dels entorns de l'Escola Artur Martorell i de la plaça Can Baró. De la mà del programa municipal Protegim les escoles, l'objectiu d'aquesta acció és accelerar la transformació de l'entorn escolar de l'Escola Artur Martorell de Can Baró per tal de facilitar una mobilitat segura i sostenible a la seva comunitat educativa i així generar nous espais de relació comunitària.

De manera prèvia a la redacció dels corresponents projectes constructius, i com a punt de partida per a definir el caràcter d'aquesta intervenció, es proposa dur a terme un treball de diagnòs arquitectònica i social dels entorns de la Plaça Can Baró. Aquest treball s'ha encarregat a l'entitat El Tinglado que estan realitzant un estudi tècnic i desenvolupant les accions de participació.

Els objectius d'aquest estudi són:

- Elaborar una diagnòs sobre la situació actual dels entorns de la Plaça Can Baró tant en l'àmbit dels seus usos (mirada social i comunitària) com del seu estat físic (estat de conservació, situació actual a escala arquitectònica...)
- Identificar un possible àmbit (o àmbits) d'intervenció.
- Determinar sobre quins elements (accessibilitat, pavimentació, enllumenat, elements de joc, mobiliari urbà, arbrà...) de l'espai cal incidir en el procés de remodelació.
- Detectar quins usos s'hi poden incorporar de nou o bé sobre quins dels que s'hi efectuen cal intervenir per potenciar noves dinàmiques comunitàries.

A partir de les idees que sorgeixin del procés de participació es traspasarà la informació a BIMSA perquè un equip d'arquitectes faci la redacció del projecte. Es realitzaran accions de contrast amb el veïnat un cop estigui aquest equip redactor.

S'explica que aquesta diagnòs s'ha plantejat amb diverses accions de participació i que es va iniciar al juliol amb algunes entrevistes a diversos agents:

1. Associació Plataforma Can Baró.

26 de juliol de 2021 a la Plaça de Can Baró.

Van participar dos membres de l'entitat.

2. Associació Raimon Caselles i Associació Can Baró Cultural.

27 de juliol de 2021 al Local de l'Associació Raimon Caselles i Can Baró Cultural.

Van participar tres membres de les entitats.

3. Direcció de l'Escola ACIS Artur Martorell.

8 de setembre de 2021 a l'Escola ACIS Artur Martorell.

Van participar la directora del Centre, el director Pedagògic i el responsable de Primària i del Projecte de Camí Escolar

4. Direcció del Casal de Barri Pirineus

23 de setembre 2021 de manera digital.

Va participar la Direcció del Casal de Barri Pirineus.

5. Associació de Familiars de l'Alumnat de l'Escola ACIS Artur Martorell.

15 d'octubre de 2021 de manera digital.

Va participar un membre de l'associació.

Va començar a intervenir una de les persones assistents demanant més informació:

• Persona de la Plataforma Can Baró nº 2

S'ha avançat ja suficient i amb les reunions que vam tenir al juliol pensàvem que ja tindríem una mena d'esberrany de què pensava tothom i en principi us vau comprometre amb això pel setembre i no ho hem vist a aquestes alçades.

Des de Pla de Barris es va respondre que encara no s'havia definit en què consistirà la intervenció, i que per pacificació s'entén que ha de ser un espai més amable, segur, que fomenti l'espai de trobada entre el veïnat.

També una persona demanava més transparència en el procés. Es demanava un petit resum de les entrevistes fetes al juliol, on es van realitzar una sèrie d'entrevistes amb agents clau. Es puntualitza que la transparència es demana perquè no s'ha informat a tots els veïns, en especial als més afectats que són els que tenen façana a la plaça. Les entitats entrevistades poden ser importants però no decisives. No hi ha cap retorn de què es va dir en aquelles entrevistes.

Des del Pla de Barris es comenta que s'està treballant en la sistematització de les entrevistes i s'informa que es farà una acta de les sessions per enviar-les a les persones que assisteixin. També es publicarà a la Plataforma Decidim.Barcelona, que és l'eina on poden trobar tota la informació del procés de participació. (<https://www.decidim.barcelona/processes/plcanbaro>)

Presentació de les participants

Es va realitzar una roda de presentació on les persones explicaven quina era la seva relació amb el barri i la plaça. Les aportacions es van dibuixar en un mapa que hi havia a la paret.



De la roda van sortir les següents idees:

• **Persona de l'Associació Cultural de Can Baró nº1**

Abans em movia molt pel barri. Ara compro a la cantonada de casa al Condis. La plaça la veritat és que no la faig servir.

• **Persona de l'AFA ACIS Artur Martorell nº 5**

Jo també soc mare de l'escola. La plaça no l'utilitzo, porto 16 anys aquí. Utilitzo el Montferri, la Carretera del Carmel és on vaig a la perruqueria, és on em queda més a prop, el Club Natació Catalunya que soc sòcia, i el Cau Pirineu de Can Baró que va la meva filla i a vegades és molt perillós els cotxes has d'estar pendent i espanten.

Es va parlar dels gossos com a font de preocupació per part d'alguns veïns i també del malestar que generava en alguns veïns el fet que des de l'escola es tanqués el trànsit puntualment a les hores de deixada i de recollida de les criatures. Es puntualitza que el que genera malestar no és que el trànsit es limiti en les hores d'entrades/sortides dels infants, el malestar és perquè aquesta limitació es faci sota el criteri particular i interessos de l'escola, decidint quins són els vehicles que poden (pares dels infants) o no poden passar, en quines franges horàries d'entrada/sortida restringeix el trànsit o no, tanca el carrer algun dia no lectiu sense avís als veïns o segons la temporada i el vent que bufa, qüestió que es va informar en diferents reunions del Consell de Barri.

2 - Identificació de funcions:

Un cop feta la primera aproximació es va fer una dinàmica per a reflexionar sobre els espais simbòlics importants al barri, des del que utilitzo i és important per a mi. Les idees que van sortir:

•Associació Cultural de Can Baró persona nº 2

Anirem per feina i diré el servei que faig de la plaça, de la resta és complexa. Passem per anar a la biblioteca, passem per agafar l'autobús, aquest circuit d'escaleres de Baró de Sant Lluís, a les nits també passejo la gossa. A la història, els fills que anaven a l'escola han viscut el trànsit a la sortida del cole.

En un segon moment es van identificar les activitats i relacions al plànol comú (Etnografia i espai públic): tipus d'activitats reproductives: comerços, productives: serveis prof, equipaments, transport, oci. Van sortir les següents idees:

•Veïna a títol personal nº1

Per mi la plaça és el lloc on he jugat tota la infantesa. Ara és el lloc on dono la volta per poder arribar a casa meva. Els entorns en els últims anys han millorat. Des de plaça cap amunt no hi vaig, Abans anava a l'Avinguda de Can Baró, però com van desaparèixer les botigues no hi vaig. Aquí ha tornat a haver-hi una mica de comerç el que és Vallseca. Les meves zones de pas són el carrer França i el carrer Praga. Ningú dels que vivim per sota de la plaça anem cap amunt, ara una mica més per la pandèmia que caminem més. Baixes per aquí si has pujat a les bateries. Entre que ha desaparegut el comerç i que hi ha quantitat de pisos turístics i molta gent amb el qual que sí que hi ha gent que transita però és un barri de pas. La peixateria ha tancat. L'esteticista i la papereria. I tornant a la plaça, a la Verge de Montserrat perquè hi ha les parades. El final del carrer Vallseca i principis de Bismarck, el punt on conflueixen, és juntament amb l'Avinguda Verge de Montserrat on queda més comerç. Papereria-quiosc, cansaladeria, farmàcia, esteticista, bar, perruqueria i drogueria (Clarel) i fins fa poc oficina bancària. L'única que ha canviat és la peixateria que ha anat de Vallseca a Verge de Montserrat. És un espai de confluència de diferents carrers i més obert.

•Persona de l'AFA ACIS Artur Martorell nº 2

Jo soc una mare de l'escola. Si ens referim a l'ús, no hi ha plaça per nosaltres. El que sí, per mi sí hi ha molts cotxes i he d'estar perquè no sento perquè cada cotxe, camió, jo crec que sí que passen molts vehicles. És la meva opinió. La pacificació vol dir posar pau, silenci, que no hi hagi conflicte. No vol dir que dia si dia també tot i tenir la barrera tinguis el perill que t'atropelli un cotxe, perquè no hi ha mesures que els cotxes minorin, les persones són incíviques en algunes ocasions no té a veure amb posar coses que minorin però sí que és cert que dia si, dia també els nens pel barri els has d'agafar perquè els poden atropellar i estan tant bé educats com altres barris.

•Tan bé o tan malament, però en un barri tan petit i acollidor que hi hagués una plaça *xula*. Perquè quan estem pares i mares i el Montferri que de cop s'omple, que obre una botigueta i entren i compren o venen més famílies perquè s'hi viu bé, i jo estic d'acord amb els botellades, però poso opinió de mare.

Que és una pena que es va fer un parc, que no es pot estar en un patí, no hi ha arbres a dalt. Si que fem ús, el camí cap a Catalunya que és un suïcidi. Com a ús de l'espai.

Sí que fem servir el parc que hi ha aquí i el camí a la biblioteca, però és un perill constant els cotxes, sembla que agafen velocitat per pujar els carrers amb més velocitat que més.

•Persona de la Plataforma Can Baró nº 2

Es va fer referència a un article al diari ARA 23-10-2021 on l'arquitecte urbanista Miguel Mayorga professor UPC i UOC donava els ítems del que és un camí escolar segur: paviment ample, arbrat per espais ombra, encreuaments amb reducció velocitat 30km/h o menys, que els contenidors no limitin la visibilitat, qüestions que es van complir en la implantació Can Baró en 2015 però aquí es va afegir; (llevat d'error no estava contemplat en el fer un camí escolar) posar pilones a la banda muntanya de tota la part de carrer eixamplada fins al davant farmàcia i la comunicació de l'escola, que per més seguretat es farien restriccions de trànsit en entrades/sortides de l'escola, en aquell moment ho vàrem compartir els veïns tot i l'escàs trànsit per pràcticament no tenir ja quasi comerç, però la posada en pràctica ha mancat de coherència i transparència per part de l'escola, que només després d'informar en Consells de Barri es va posar parcialment les piles, però han continuat determinant quines franges o vehicles poden o no circular.

I resulta que no hi ha trànsit perquè no hi ha comerç i el trànsit una mica és generat pels pares al portar els nens a l'escola. Ni tots moros ni tots cristians. Pacificació de què estem parlant? L'Escola que està a la Verge de la Salut que no es pot tancar el carrer de cap de les maneres. Perquè com hi ha trànsit cada dia tot el que és el barri col·lapsat, ha de tenir pas i tenen les voreres molt estretes. I aquí que no hi passa gairebé ningú, esteu parlant de pacificació. Aviam el mot ja comencem malament.

Pel que fa a l'escola al Carrer Mare de Déu de la Salut, més gran, amb un volum de trànsit molt superior perquè és carrer d'enllaç entre barris, que no es pot tancar de cap de les maneres, amb voreres molt més estretes, les entrades i sortides es fan de manera ordenada, a diferència d'aquí que com tenen la facilitat de tenir restringit el trànsit a voluntat de l'escola creuen per on volen, inclús quan l'escola decideix que no hi posa la barrera mòbil a les sortides/entrades del migdia.

Com a veïns ens preocupava que l'escola no fes referència en els aspectes de seguretat viària a la decisió de l'Ajuntament de treure el semàfor en Ramiro de Maeztu proper Ana M. Matute, al costat parada de l'autobús 1215 sortint de Miguel Santos Oliver, una via de doble sentit amb dues línies d'autobús, molt trànsit, que segurament tornarà a incrementar-se amb la recuperació del turisme, que compromet la mobilitat del barri perquè les voreres costat Besòs són més estretes que les del costat de la piscina, agreujant la inseguretat de tots els usuaris del CNC, també els nens de l'escola.

El risc potencial és a qualsevol carrer, en els anys 80-90 la Guàrdia Urbana feia xerrades a les escoles sobre seguretat viària, sembla que avui en dia ha passat de moda.

3 - Mapatge xarxa quotidiana individual

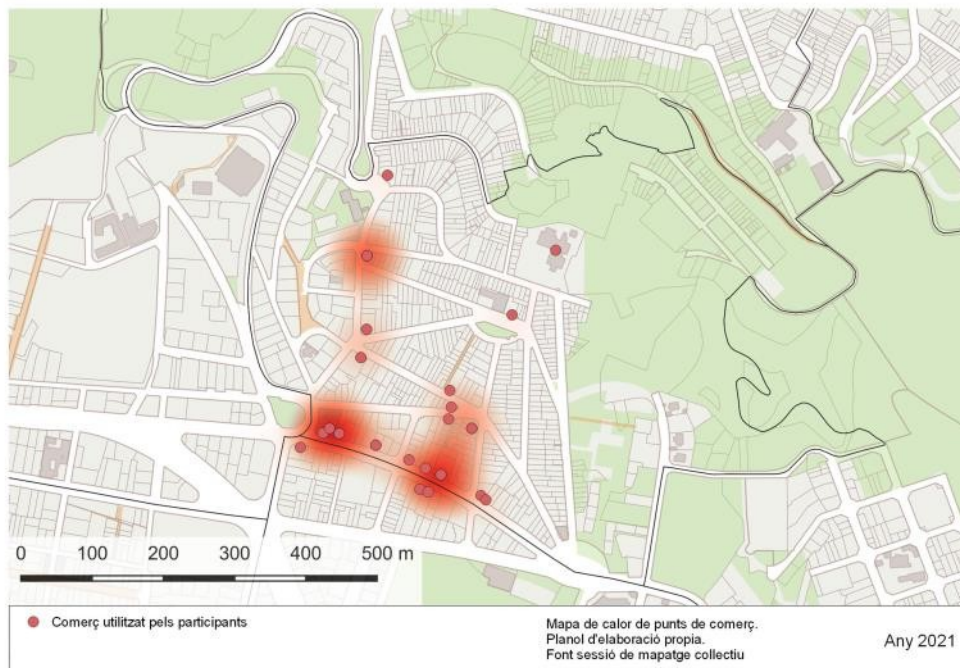
En un tercer moment es va fer una dinàmica basada en el mapatge de vida quotidiana. El mapatge és una eina de diagnòstic participatiu amb la que es poden identificar els espais de centralitat del barri i la seva proximitat, utilitzats en el dia a dia de les

persones que participen, així com els punts d'importància simbòlica. Permet establir, a més, relacions entre les veïnes i veïns valorant aquells espais que sostenen la vida quotidiana i contrastar els canvis que han tingut lloc. D'aquesta forma es pot identificar el paper que juga la plaça de Can Baró a la vida dels veïns i veïnes participants i identificar algunes de les seves mancances.

La seqüència de la dinàmica va ser la següent:

- Espai per a la identificació de totes les activitats que es fan al barri, situar-les al mapa i resseguir els itineraris que es realitzen per arribar a aquests llocs.
- Es va treballar a partir d'un mapa amb una fitxa per mapejar la rutina quotidiana individualment
- Es va generar un debat amb preguntes generadores (*veure l'annexe preguntes per fomentar el debat*)

Les idees sorgides i que es van plasmar en els plànols van ser amb relació a la vida comercial del barri en primer lloc:



•Veïna a títol personal nº3

La realitat és que hi ha moltes coses que jo per exemple no puc fer perquè no les trobo. I aleshores, què passa? Jo les trobo a Verge de Montserrat, però en la banda de baix, en la banda de mar ja no és el barri perquè es van canviar els límits i en el meu cas, és més fàcil tirar avall que no pas tirar amunt. A més que no trobo, perquè si jo vull, ara perquè hi ha aquest condís que és relativament nou, però fins fa poc m'havia d'anar a dalt del Carmel. Tot això ha canviat en els últims anys. Quan s'han començat a llogar els pisos, a un altre tipus de gent i a convertir molts pisos en pisos turístics,

perquè això s'ha vist quan ha arribat la pandèmia, la quantitat de pisos turístics que hi havia, perquè estaven buits.

•Associació Cultural de Can Baró persona nº2

De fet hi ha hagut una desaparició del comerç abans a l'avinguda hi havia 29 locals que es dedicaven al comerç o lampista o forn, 29, inclosa una galeria, que allà hi havia de tot, peix. I llavors això ja no existeix, s'ha quedat un bar, un comerç i para de comptar, el lampista encara hi és, per això.

•Veïna a títol personal nº6

Hay un punto muy interesante, no entiendo, es que yo tengo que bajar para comprar al super de calidad y barata a Gracia. Hay como muchas fruterias, o sea, muchas, hay fruterias en el barrio, però todas son muy caras, però no se como son de calidad porque son muy caras. El doble o el triple de lo que hay en Gracia. Yo bajo, porque antes vivia en Gracia, entonces bajo para comprar fruta, verdura y no se porque. Por la altura, ¿por que?

Al voltant també les activitats que es realitzen a la plaça i que no tenen relació amb el consum es va dir el següent:

•Persona de la Plataforma Can Baró nº1

Jo aquest matí m'he trobat, el que passa és que jo no puc fer fotos, perquè has de, vull dir, respectar la imatge de tothom. M'he trobat gent jove, o sigui que no sé si eren de l'escola o eren joves del barri, que estaven perquè es molt agradable aquest banc ara que sol no pica fort, seguts i unes veïnes que també estaven segudes. Llavors se'n fa ús tots els dies? Segurament, no. Se'n fa ús sovint? Segurament no. Se'n feia ús abans més?

Si, perquè si pujaves carregat de tota la qüestió comercial, doncs clar feies una paradeta i de passada que feies la paradeta feies la xerradeta, igual que la feies, la vida social es feia a el que era les botigues perquè tothom, un dia o un altre, un moment o un altre, o anaves al forn, o et trobaves a la botiga de queviures o et trobaves al bar, si baixaves a buscar gel, vull dir, allà era l'activitat comercial i l'activitat i la vida del barri, allà. Inclús s'havia fet festes a tot el que és la part d'avinguda Can Baró cap a baix, s'havia fet xocolatada, s'havia fet passes de pel·lícules,estic parlant evidentment de la història ja soc del paleolític. Això havia passat abans. I ara, un que s'ha mort, un que els fills no tenen continuïtat, l'altre que li han pujat el lloguer i ja no segueixo, tot ha anat tancant i ha anat marxant tothom.

La mobilitat i la connexió del barri amb el seu entorn també es va debatre:

•Veïna a títol personal nº1

Jo potser no és la plaça, però clar el fet de desplaçar del comerç, molt ha anat a la zona del carrer Vallseca alguns al carrer Vallseca han vist més oportunitat a Verge de Montserrat, com la peixateria i han marxat també cap a verge de Montserrat, però clar, s'han instal·lat uns bancs, que estan en el carrer Vallseca un està a Vallseca Praga, hi ha un altre que és la confluència de Bismarck amb Vallseca, aquella cantonada que a més fa sol, i la gent gran l'utilitza. I els utilitza doncs perquè si baixen a comprar això es molt costerut, i pujar... I esperar l'autobús et surt barba, bigoti, val més que portis algo per fer si tens ganes d'anar al lavabo, perquè si no, t'ho has de fer a sobre.

Perquè aquí, cada autobús passa un cop cada 20 minuts i a l'estiu triga molt més, amb lo qual, aquest és el gran problema. I ara gràcies que els caps de setmana ens l'han deixat. Perquè fins ara, fins fa poc no ho teníem. Aleshores penseu que les activitats per la gent gran estan a la plaça Sanllehy que és el CAP, tens també l'esplai al carrer Vallseca vull dir, que després tornar cap a casa.. I la nova, perquè clar, ara han d'anar a treure els diners els pobres aprofitar que van al cap i treure els diners, perquè sinó és un altre viatge fins allà baix. Que també té nassos la cosa.

•Persona de l'AFA ACIS Artur Martorell nº3

El que sí que no hi ha són aparcaments per bicicletes. Jo soc usuari de la bicicleta, visc a Bismarck fins allí arribo en bici suat, però arribes, però l'haig de pujar a casa perquè me l'han robat dos cops si la lligo a l'arbre. No la lligo a l'arbre però.. La faig servir i la pujo a casa.

Amb relació als espais simbòlics del barri i als usos que es troben a faltar es va comentar:

•Persona de l'AFA ACIS Artur Martorell nº4

El concepte de plaça major en aquest barri no el tenim. A l'hora d'organitzar festa major no hi ha un espai. Ho hem intentat en més d'una ocasió i clar, jo no veig aquí una colla castellera. Hem intentat cercaviles, hem intentat bastoners i els bastoners els hem tingut aquí traient el fetge en el barri, molt macos i molt entregats a la tasca i grallers i gralleres doncs ja ni t'explico, i gegants ja ni ens ho fem al cap. Però seria maco poder tenir un espai, no? De vida de barri.

•Persona de la Plataforma Can Baró nº2

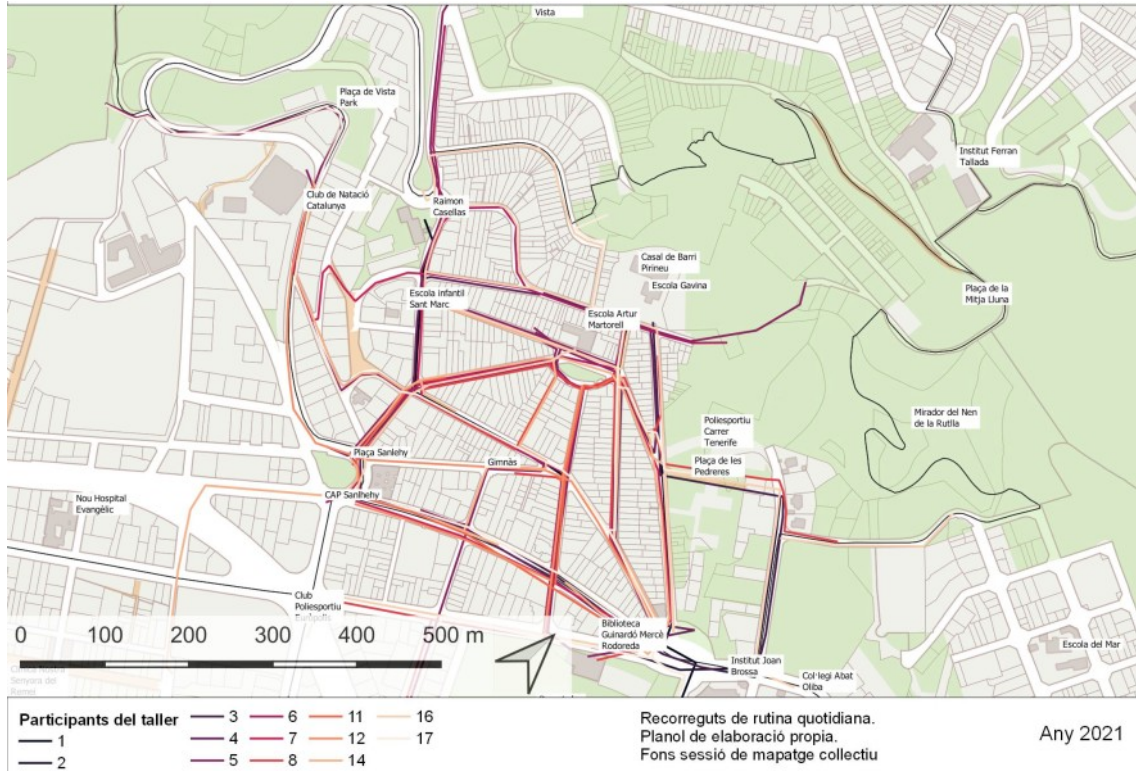
Parlant de la plaça aquesta concretament ja comencem amb un mal nom. Perquè plaça no ho ha sigut mai, jo li posaria cruïlla, quatre de camins, el que vulguis, que és la confluència d'unes quantes vies però la utilització de plaça no l'ha tingut mai. I abans que deies de les millores que hi ha hagut al barri en els últims anys, doncs més que saber quines millores, s'hauria de veure a quina velocitat es va perdent el poc que tenim perquè això va degenerant. I potser l'única millora que hi ha hagut, això els veïns d'aquí ho sabran millor que jo és quan van tancar justament la mal anomenada plaça, perquè això quan no hi havia la tanca era un caos. Era escombraries, brutor..

Per últim, es va parlar també d'algunes de les millores del barri al llarg del temps:

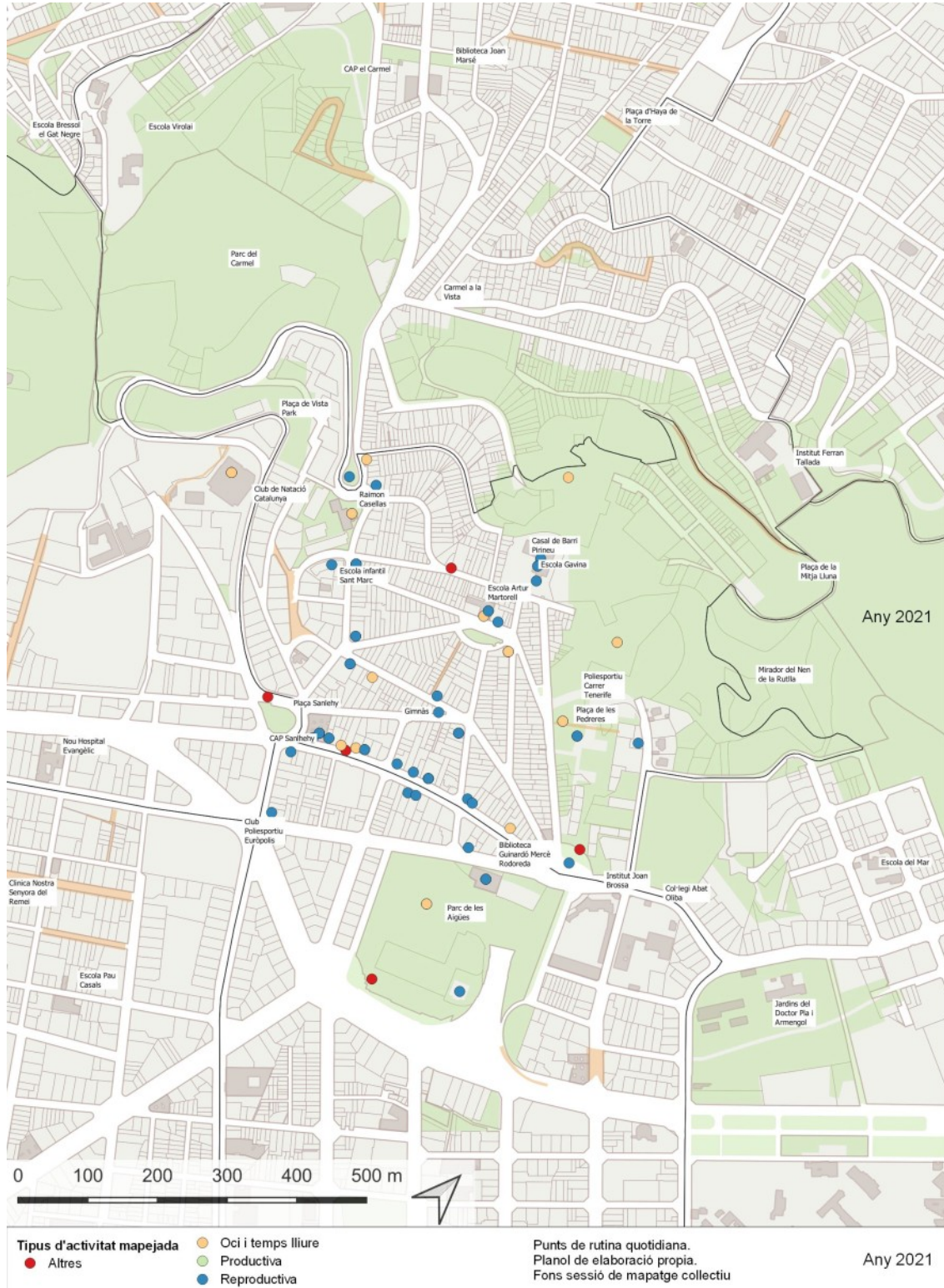
•Associació Cultural de Can Baró persona nº2

Millores, els jardins de la plaça de can baró. No la plaça no, els jardins. Aconseguit a base de baralles amb l'administració, amb el districte, els consellers que no entenien que nosaltres poguéssim saber com es cultivava una olivera, aquesta olivera que s'ha recuperat tan maca a la cantonada de baix. Això ens va costar anys i panys i baralles que fessin aquest tancat. Això un goig pels que viuen a prop i pels que passem i ens assentem allà a la pedra també. Perquè agafem oxigen.

Els recorreguts que feien els participants van quedar recollits al plànol:



I les activitats que van quedar recollides al plànol van ser les següents:



4 - Tancament de la sessió

Al final de la sessió es va explicar els detalls de la propera acció: marxa exploratòria a la plaça Dimarts 2 de Novembre a les 17.30.

També es va passar un qüestionari per valorar la sessió realitzada. Van realitzar l'enquesta un total de 17 persones responent a les preguntes següents:

1.Creus que els horaris han facilitat la teva participació en la sessió participativa?

On la valoració va ser majoritàriament força positiva i en segon terme, molt positiva.

2.Creus que l'accés en transport públic han facilitat la teva participació en la sessió?

On la valoració va ser dispersa entre gens i molt favorable, però una majoria de poc d'acord.

3.Creus que la difusió han facilitat la teva participació en la sessió?

On la valoració equilibrada, encara que una majoria ho va valorar com a bastant adequada.

4.Creus que el llenguatge entenedor han facilitat la teva participació en la sessió?

On la valoració general és bastant i molt d'acord amb això.

5.Creus que s'ha facilitat que les persones participants poguessin opinar i expressar les seves posicions al llarg del procés?

On la valoració general és bastant i molt d'acord amb això i algunes persones van estar poc d'acord amb això.

6.Creus que s'ha procurat incloure la diversitat de població i d'entitats del barri a través de les diferents accions participatives?

On la valoració general va ser bastant d'acord amb l'afirmació i en segon terme, molt d'acord.

7.Creus que els debats que s'han produït han estat plurals, és a dir, han recollit la diversitat d'opinions sobre el tema de debat?

On la valoració general és bastant d'acord amb això i en segon terme, molt d'acord.

8.Creus que s'han abordat les diferents problemàtiques relatives als entorns de l'escola Artur Martorell i de la Plaça Can Baró?

On la valoració general és bastant d'acord amb això i en segon terme, poc d'acord.

9. Consideres que s'ha facilitat l'expressió i generació de noves idees al debat?

On la valoració majoritària es poc d'acord amb això i en segon terme, bastant d'acord.

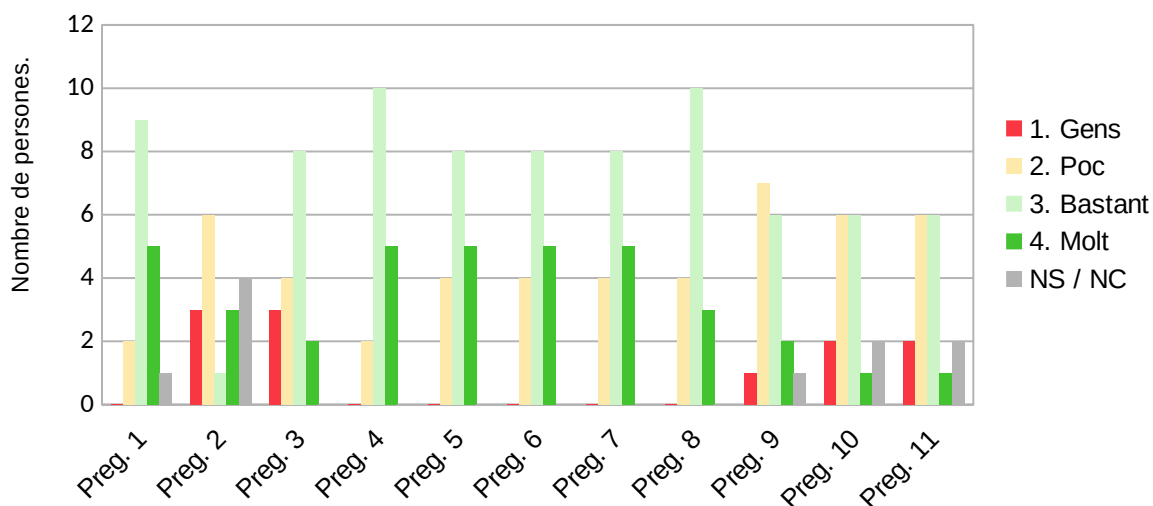
10. Creus que s'ha donat un debat profund sobre les problemàtiques i necessitats existents als entorns de l'escola Artur Martorell i de la Plaça Can Baró?

On la valoració general està igualada entre bastant i poc d'acord amb això.

11. A partir dels debats, has pogut entendre altres visions de veïns i veïnes i entitats sobre els entorns de l'escola Artur Martorell i de la Plaça Can Baró?

On la valoració general està igualada entre bastant d'acord amb això i també poc d'acord amb això.

Marxa exploratòria.



Conclusions i temes tractats:

La informació sorgida a la sessió s'incorporarà a l'informe final a partir de la següent estructuració per eixos, aquesta informació recull els consensos generats al taller:

1. Caracterització general de la Plaça de Can Baró i del barri
 2. Estructura demogràfica i perfil d'usuaris de la plaça.
 3. Funció i usos del sòl.
 4. Condició de centralitat de la Plaça de Can Baró
5. Accessibilitat a l'entorn i mobilitat.
 6. Percepció de seguretat en l'espai públic.
7. Naturalització i mitigació del canvi climàtic.
 8. Disseny arquitectònic i estat del mobiliari urbà.

**A més apareixen al gràfic següent recollides les aportacions relatives no al diagnòstic sinó al procés participatiu.

A continuació es presenta una primera aproximació de la informació sorgida a la sessió estructurada a través d'aquests 8 eixos:

1. Caracterització general de la Plaça de Can Baró i del barri

- La pacificació dels entorns escolars com a tendència d'intervenció en l'actualitat i el projecte concret de l'entorn de l'Escola ACIS Artur Martorell tenen repercussió als mitjans i el barri. Existeix una confusió amb la paraula pacificació perquè no queda clar si és tallar el trànsit, reduir-lo o significa una obra de reurbanització.
- La transparència en el procés del projecte és un element clau per la seva sostenibilitat. Es demana un petit resum de les entrevistes fetes al juliol, on es van realitzar una sèrie d'entrevistes amb agents clau.
- Qualsevol actuació a la plaça de Can Baró i els seus entorns tindrà una possible repercussió als veïns i veïnes de la plaça, sobretot els que tenen la façana orientada a aquesta. Hi ha una preocupació sobre com serà aquesta afectació i es demana implicar a aquests veïns en el procés. Hi ha persones que consideren que en les dues reunions octubre/novembre a l'escola, només s'ha convocat els veïns de 2 dels 6 possibles carrers afectats.
- L'antiga AVV va fer un treball sobre el barri que conclouia en la pacificació i existien algunes propostes estudiades.
- S'ha realitzat un projecte del Camí Escolar per part de l'Escola ACIS Artur Martorell i es reivindica donar-li continuïtat en aquest projecte. Existeix preocupació d'una part del veïnat perquè l'actuació acabi responent només als interessos de l'escola només i no al conjunt de la població del barri.

- Hi ha una necessitat de conciliació de mobilitat d'alguns veïns i veïnes del barri i la pacificació dels entorns escolars. Existeix una preocupació perquè es redueixi la circulació al barri si es decideix realitzar una intervenció relacionada amb la pacificació d'algun àmbit de la plaça.
- Es puntualitza que es va comentar que la mobilitat era de les coses a ponderar donada l'orografia del barri i la pèrdua de línies d'autobús amb la implantació nxb, la preocupació de com quedarà la "novetat" del bus 114 a demanda per si encara complicarà més la mobilitat donat que som molta gent gran al barri. Esperem saber quan es materialitzara aquesta voluntat de l'escola, porten a l'edifici de la Masia al voltant de 20 anys, l'anterior direcció als anys 80 sí que s'havia implicat els nens del barri fossin o no d'escola.

2. Estructura demogràfica i perfil d'usuaris de la plaça

No es van recollir mencions o reflexions específiques que tinguessin a veure amb aquesta temàtica.

- Es puntualitza que l'edat de la gent del barri és elevada i com per exemple es va dir que miressin els assistents que tret dels representants de l'escola ja estem en edat madura. No es va concretar més però és un tema de piràmide poblacional que aquí és quasi invertida.

3. Funció i usos del sòl

- Les botellades que es realitzen a una part del barri i amb relació a la situació del Parc del Guinardó i les bateries antiaèries és un dels conflictes de convivència més importants que pateix el barri. Existeix la por que l'actuació de millora de la plaça desplaci aquest problema a aquest sector del barri. A més de les bateries i el Parc del Guinardó els botellades també es fan a la Plaça de Les Pedreres que és el barri i al Parc de les Aigües, tot i estar tancat i que no és del barri, és Baix Guinardó.
- La turisticació, però també ha repercutit en el parc d'habitatge. Es denuncia la presència de pisos turístics al barri, incrementant el conflicte de convivència, tot i que hi ha persones al barri que no considerin això un problema.
- La necessitat d'accés a productes bàsics al barri se satisfà de forma majoritària per les persones participants en supermercats. Al barri existeix el Condis i el Consum, els que són els més freqüentats. Es fa palès sobre l'existència d'una cooperativa de consum al Casal de barri Pirineus. Es puntualitza que el comerç és quasi inexistent en la Av. Can Baró, difícilment recuperable com que no hi ha pràcticament locals comercials disponibles. Hi ha veïnes que diuen que no poden valorar negativament un espai intermedi de descans, però era més utilitzat quan hi havia comerç de l'Av. Can Baró, la plaça no ha tingut mai comerç. Actualment, la utilització depèn molt del moment del dia i l'edat de les veïnes i veïns.
- L'escola ACIS Artur Martorell té la voluntat de ser un espai obert pel barri i una demanda per part del veïnat que aquesta obri les portes. S'explica que el grup de teatre del barri utilitza les instal·lacions de l'Escola als vespres. L'escola va estar oberta per la mainada del barri, caps de setmana i estiu, fins que va ser ACIS. També s'utilitzava com a col·legi electoral però el fet que no estigui adaptada per gent amb problemes de mobilitat va fer que deixes d'utilitzar.
- Hi ha una manca d'equipaments culturals al barri. Es denuncia la falta de cinemes. El barri només té com equipaments no privats el centre Cívic Pirineus i el Casal Infantil l'Ànec. Qualsevol altre equipament públic està fora del barri i fins i tot del Districte com el CAP. Es puntualitza que falten tots els equipaments no només els culturals.
- Hi ha una desactivació comercial a les plantes baixes del barri i alhora una necessitat molt elevada d'accés a l'habitatge. Es denuncia la presència d'infrahabitatge als baixos del barri, i la poca transparència d'aquests, a excepció de l'estiu quan obren les portes i existeix més relació entre les visuals domèstiques i l'espai públic.

4. Condió de centralitat de la Plaça de Can Baró

- La plaça de Can Baró no és un espai de relació per les veïnes i veïns. El veïnat considera la plaça com un Espai de pas. Es puntualitza que la plaça és només un punt per anar a la Piscina CNC, Poliesportiu i Plaça de les Pedreres només si estàs a tocar de la Masia, si vius a c/Pasteur c/Josep Serrano c/França o c/Bismark per exemple no passes per la plaça, o perds desnivell per haver de tornar-lo a remuntar, o el guanyes per haver de baixar-lo.
- Hi ha hagut una davallada comercial en els últims anys. Hi ha una relació directa entre la disminució de comerç i la disminució del transport rodant i del trànsit. Es valora negativament des del punt de vista que la plaça s'utilitzava com espai de descans intermedi entre les llars i els comerços. Es puntualitza que la plaça mai ha estat un punt de comerç i la relació entre els veïns la majoria era i és fora d'ella. L'únic punt de reunió de la plaça és el bar Montferri pels que hi van. Els veïns es reuneixen a la plaça de Les Pedreres, Font Castellana, Raimon Casellas, Esplai Sanllehy o plaça Sanllehy tot i que aquesta última ja no és el barri com tampoc ho es l'espai infantil de Verge de Montserrat al costat de la benzineria que també és punt de reunió si els nens van a l'Escola Cardenal Spínola o a les públiques que hi ha al Guinardó (del Mar i Torrent d'en Melis).
- Hi ha una manca de banys públics al barri. Els temps d'espera del transport públic incrementen aquesta necessitat. Alguns veïns i veïnes denuncien aquesta situació com una font d'inseguretat que agreuja la qualitat urbana.
- Existeix una manca d'equipaments culturals al barri. La major part dels participants fan servir la biblioteca de Mercè Rodoreda, però aquesta està al barri del Baix Guinardó el que produeix mobilitats forçades i alhora una pèrdua de centralitat.
- Hi ha una manca de centralitat comercial i espais de relació al barri i a la plaça. El Bar Montferri és valorat com un espai amb vida quan està obert i de trobada amb les veïnes i veïns.
- Existeix una pèrdua d'activitat a la plaça des del punt de vista temporal. Les persones participants verbalitzen aquest canvi i la disminució d'utilitat amb el pas dels anys.
- Hi ha la necessitat de millorar l'accessibilitat i la mobilitat dins del barri. Hi ha dues parts diferenciades, que estan separades per la plaça de Can Baró: el veïnat del sud de la plaça no accedeix a dalt de la plaça. La poca presència de comerços, les dificultats orogràfiques i el poc transport públic són algunes de les causes d'aquest fenomen. Existeix una concentració d'activitat comercial i

trànsit a Av Montserrat reafirmat pel veïnat que ha participat en la sessió.

- Els equipaments del barri estan situats a les zones perifèriques del barri. La Piscina Catalunya, el Poliesportiu i la *Plaça de les Pedreres* són els espais més utilitzats. La situació geogràfica de la plaça provoca que sigui un punt del recorregut per anar a aquests equipaments. Es considera que també és un punt d'entrada i sortida dels Tres Turons. Es puntualitza que la piscina del Catalunya no pertany al barri ni al Districte. És barri de la Salut i districte de Gràcia i la plaça no té res a veure amb el camí per arribar-hi ni a ella ni als altres punts a no ser que surtis de l'escola perquè hi està ubicada en ella.
- El Parc del Poliesportiu podria ser un espai agradable durant l'estiu, però caldria augmentar la presència d'arbres per tenir millor ombra. És un espai utilitzat pel veïnat, qui també utilitza la plaça ubicada sota Raimon Caselles.
- Hi ha una falta d'activitat al barri a la nit. Existeix una necessitat d'il·luminació perquè es percep una sensació d'inseguretat important. Només es destaca el carrer *Vallseca* com un carrer amb comerç i millor il·luminació. Es puntualitza que el barri no té vida nocturna ni transport públic que et permeti tenir-la i tornar amb seguretat. El Carrer Vallseca a la part final, on hi ha el comerç queda més fosc pels arbres i hi ha llocs per amagar-se (solars). Bismarck té una il·luminació millor i la plaça també. Es puntualitza també que hi ha veïnes que no volen activitat a les nits ni ens cal als veïns, sobretot amb l'experiència que porten patint els veïns del Turó a tocar de la Bateria Antiaèria, per la promoció inadequada que ha fet de l'espai tant l'Ajuntament com els Agents Turístics I que repercuteix principalment a c/Tenerife/Francesc Alegre.
- S'assenyala la presència de bancs al carrer *Vallseca/Praga* i *Bismarck/Praga*, ajuden a l'accessibilitat per les persones grans. Influeix la presència d'equipaments utilitzats per la gent gran com el CAP de Sanhelly i joves, com el cau a Josep Serrano. Es puntualitza que els seients estan a Vallseca/Praga, Vallseca/França i als dos extrems de Bismarck, estan al camí dels comerços de Verge de Montserrat i Vallseca-Bismarck. Els bancs s'han instal·lat a petició dels comerciants i també hi ha en altres punts del barri com Plaça Can Baró davant del Montferri i Josep- Serrano-Jaume Puigverd. El CAU no està a Vallseca, és l'esplai de La Caixa per gent gran. La gent jove pot anar a dos agrupaments, escoltes de Can Baró que es reuneixen al Pirineu i el de la parròquia que es reuneix allà i que ara ja no pertany al barri, però abans si i per proximitat.
- Tot i que hi ha places suficients d'aparcament per a vehicles privats durant el dia, és difícil trobar aparcament a la nit. Alguns dels veïns denuncien que a

partir de les 8 de la nit buscar aparcament és l'única activitat que es fa al barri.

- La necessitat d'accés als productes bàsics es veu perjudicada per l'augment del preu dels productes als comerços del barri, especialment el cas de les fruiteries. Aquest factor genera mobilitat forçada cap a altres barris com Gràcia, provocant majors temps de desplaçament i dificultant la vida quotidiana. El comerç del barri està a Verge de Montserrat i Vallseca-Bismarck perquè ara la gent va a comprar en cotxe i aparquen en doble fila. Un altre punt és a la carretera del Carmel que també es Can Baró i on hi ha farmàcia, forn, bar-restaurant, queviures, carnisseria. Anar a comprar i tornar carregat caminant no ho fan i molt menys la gent més jove. La gent gran baixa a peu o en BUS del barri al mercat de l'Abaceria i puja amb bus, el del barri o qualsevol altre que l'apropi en funció d'on viu, 24, 114, 116, D40. El petit comerç distribuït pel barri va anar tancant en convertir cases baixes en pisos i on no va passar es mantenen els locals convertits en habitatges i aquests si estan donant conflictes de convivència en alguns llocs. Mirar el vídeo del darrer Consell de Barri.
- La *plaça de les Pedreres* recull totes les activitats populars que es fan al barri i és un espai amb molt de potencial, ja que té millors condicions orogràfiques que la resta del barri. Existeix un debat sobre si al barri cal espais intermedis vinculats amb la festa major i altres activitats de les entitats, que podrien realitzar-se a la *plaça de Can Baró*.
- Hi ha una falta d'espais oberts al centre geogràfic del barri i una necessitat d'arrelament de l'Escola amb la resta del barri. S'expressa la voluntat de potenciar la relació entre l'Escola i el barri fent entrar al veïnat a les seves instal·lacions i sortint l'activitat de l'escola al barri.
- Al barri existeix un espai simbòlic fruit de la lluita veïnal. La *Plaça de les Pedreres*, que anava a ser un pàrquing, actualment és on es realitzen totes les activitats populars i que per tant, concentra part de la vida social de les entitats.
- La plaça no apareix com a lloc de pas majoritari en referència a les rutines quotidianes de les persones participants.
- Hi ha elements simbòlics de nomenclàtor. S'assenyala el canvi de nom a c/ Ana Maria Matute.

5. Accessibilitat a l'entorn i mobilitat.

- L'accessibilitat de vianants per l'espai públic és una necessitat que es vol

millorar. D'una banda, es podria millorar des de la urbanització, la senyalització i la circulació. Hi ha elements sortints a les rampes amb la ubicació de pals elèctrics. L'amplada de les voreres no és suficient per als desplaçaments de cotxets i carros de la compra. Les actuacions de rampes a la carretera del Carmel reflectien aquesta situació. Hi ha preocupació perquè a l'àmbit de la plaça Can Baró hi hagi la mateixa solució constructiva. Es puntualitza que les actuacions fetes no són al Barri del Carmel sinó a Can Baró tot i estar a la Carretera del Carmel està dins del nostre barri. És molt comú pensar que la part de dalt de les escales que porten al Carmel és ja aquest barri però Can Baró s'estén més enllà hi en aquest punt de confluència d'ambdós barris també hi ha comerç que es més fàcil d'anar-hi pels que viuen a la part alta del barri, ja que hi ha escales mecàniques per pujar i rampa per baixar quan vas carregat a més d'ascensors.

- L'accessibilitat de vianants per l'espai públic és una necessitat que es vol millorar. D'altra banda, l'orografia és una barrera que dificulta el trànsit especialment en perfils com ara persones grans, persones cuidadores o que acompanyen nens. Hi ha molt desnivell i una manca de transport públic. Aquesta situació genera dependència de vehicle privat per arribar a les parts altes del barri.
- Existeix diferents modalitats de transport al barri i una prioritització dels desplaçaments en vehicle privat, amb una manca d'infraestructura pels altres modes. Es denuncia la falta d'estacions de Bicing i parking de bicicletes.
- Existeix un problema d'accessibilitat al barri per la topografia. Hi ha veïnat de la part alta que es desplaça utilitzant el bus 114 per fer les seves compres diàries i tornar a casa. Hi ha una preocupació perquè es perdi la línia o s'empitjori el servei quant a freqüència. Es puntualitza que tot el veïnat utilitza el bus 114 visqui on visqui del barri, especialment per tornar a casa i el seu recorregut no ha de canviar en aquesta part del barri, ja que només toca la plaça per la part inferior i permet que els veïns dels carrers, Bismarck, França, Polònia, Av. Can Baró, Passatge Bismarck i Plaça Can Baró en puguin gaudir. Hi ha poc servei i ara està previst que canviï i que sigui "a demanda" amb els dubtes que tot canvi genera.
- El 114 és l'única línia d'autobús que recorre el barri pel seu interior. No obstant això, els veïns i veïnes consideren que és un recorregut poc efectiu, ja que triga molt de temps a passar per tot el barri. Hi ha persones que no hi estan d'acord amb això.
- Es puntualitza que la urbanització dels carrers per algunes veïnes s'entén com que no tinguem forats a les voreres, que es traguessin els pals d'una instal·lació obsoleta de subministrament de llum (*intervenció del bombers a l'octubre*) milloraria i faria suficient en molts casos l'amplada de les actuals voreres, incloent-hi paviments no lliscants als carrers amb pendent.
- Hi ha veïnes que manifesten que l'orografia és de molt difícil solució, però caldrà valorar si existeixen solucions tècniques no només pels desnivells

d'entre 4,5 i 8 metres de la plaça, sinó per la composició que té el subsòl i els serveis que estan ubicats en aquest espai tan d'aigua com d'electricitat.

6. Percepció de seguretat en l'espai públic.

- El disseny de l'espai públic i la integració de les instal·lacions i les infraestructures urbanes es podrien millorar. Existeixen pals elèctrics instal·lats a les voreres, que disminueix l'espai de pas. Hi ha preocupació per la seguretat a l'espai públic.
- Existeix una necessitat de conciliació entre la mobilitat a peu per la plaça i el transport privat. La velocitat dels cotxes genera una percepció d'inseguretat. El veïnat expressa aquesta preocupació.
- Hi ha un problema d'incivisme i presència de cotxes i motocicletes a sobre de les voreres i una necessitat d'accessibilitat a l'espai públic. Existeix una percepció de seguretat per a la mobilitat a peu. Es puntualitza que les motos en vorera estan al carrer França i al passatge Bismarck i des de febrer de 2019 s'estan demanant accions per treure-les. Cotxes sobre les voreres no hi ha perquè es van instal·lar fitons on passava i a la plaça no n'hi ha perquè no es donava aquesta situació només que a l'entrada i sortida de l'escola.
- Es puntualitza que la seguretat per la circulació ha millorat molt en ser la plaça de sentit únic i les velocitats no són altes, la prova és que mai s'han posat elements dissuasius com en altres carrers que no hi ha escoles (Praga). Hi circulen veïns i repartiment. Un altre tema és, des de fa poc i més amb la pandèmia els patinets, especialment elèctrics, i les bicicletes. Hi ha qui pensa que aquests no s'evitaran encara que es talli el tràfic.
- Es puntualitza que els canvis que s'han fet d'il·luminació per fanals Led han creat zones d'ombres, potser no s'ha estudiat que hagués calgut algun fanal més per ser una tecnologia diferent.

7. Naturalització i mitigació del canvi climàtic.

- L'espai verd actualment es troba tancat fruit de les peticions d'alguns veïns per evitar que s'utilitzés per llançar escombraries o que hi hagués excrements d'animals domèstics. Es reivindica aquesta acció com una victòria i esforç del veïnat. Es considera que això ha fet millorar la higiene i estat de la plaça. Alhora, es valora positivament la feina de manteniment de Parcs i Jardins dels últims anys. Abans d'això hi havia presència de rates.
- S'entén el barri com un ecosistema. Es considera important tractar la plaça dins d'aquest ecosistema. Hi ha preocupació perquè es concebi la plaça com un

element aïllat.

8. Disseny arquitectònic i estat del mobiliari urbà.

- Existeix un problema amb els espais de recollida de residus al barri. Es denuncia la falta de contenidors.
- La seguretat viària de la plaça s'hauria de millorar per prevenir accidents i millorar la percepció de protecció per al vianant. La senyalística a la plaça està mal ubicada i definida, ja que costa interpretar-la i produeix una percepció elevada d'accidentalitat.
- Els passos de vianants a la plaça tenen elements que impedeixen la visibilitat, com és per exemple la presència de cotxes aparcats. Hi ha una percepció d'inseguretat en aquests punts.



Dades de la sessió i annexes:

Quines activitats de les que hem comentat realitzes en el teu dia a dia al barri?

Marca amb una X enumerades.

Tasques reproductives:

- Fer la compra
- Acompanyar un petit a l'escola
- Tenir cura d'algu
- Descansar
- Preparar el menjar
- Netejar i endreçar l'espai
- Altres:

Tasques productives:

- Treballar
- Estudiar
- Aprendre un ofici
- Altres:

Oci i temps lliure:

- Prendre un caf
- Llegir un llibre
- Jugar
- Practicar un esport
- Ballar
- Veure una pel·lícula
- Trobar un amic
- Altres:

Els comerços de barri són una part important del seu teixit social i econòmic. Fes una llista d'aquells als quals acudeixes. (Verdures, carn, peix, medicaments, roba interior, beguda, pa, premsa diària, llegums...)

EL TIN GLA DO Vols saber-ne més? Contacta'ns a eltin@tin.org o eltin@tin.org

TALLER DE MAPEIG COL·LECTIU, PLAÇA DE CAN BARÓ
Ara tens la teva llista dibuixa la teva rutina diària.
No t'oblidis de marcar-los amb un número.

Equipaments esportius **Centres i centres cívics** **Parcs i jardins** **Barris**
Biblioteques **Educació** **Patrimoni**
Centre sanitari **Mercat municipal**

Fitxa tipus per al mapatge individual.



Fotografia de la sessió, font ARBE.



Fotografia de la sessió, font ARBE.

Ampliacions i modificacions proposades per les veïnes assistents.

A continuació s'enumeren una sèrie d'aportacions proposades a l'esborrany de l'acta i que es recullen com a opinions de les persones que han fet arribar les al·legacions:

•**Persona 1**, planteja les següents puntualitzacions:

Pel que fa a l'escola al Carrer Mare de Déu de la Salut, més gran, amb un volum de trànsit molt superior perquè és carrer d'enllaç entre barris, que no es pot tancar de cap de les maneres, amb voreres molt més estretes, les entrades i sortides es fan de manera ordenada, a diferència d'aquí que com tenen la facilitat de tenir restringit el trànsit a voluntat de l'escola creuen per on volen, inclús quan l'escola decideix que no hi posa la barrera mòbil a les sortides/entrades del migdia.

Com a veïnes ens preocupava que l'escola no fes referència en els aspectes de seguretat viària a la decisió del l'Ajuntament de treure el semàfor en Ramiro de Maeztu proper Ana M. Matute, al costat parada bus 1215 sortint de Miguel Santos Oliver, una via de doble sentit amb dos línies d'autobús, molt trànsit, que segurament tornarà a incrementar-se amb la recuperació del turisme, que compromet la mobilitat del barri perquè les voreres costat Besòs són més estretes que les del costat de la piscina, agreujant la inseguretat de tots els usuaris del CNC, també els nens de l'escola.

El risc més potencial és a qualsevol carrer, en els anys 80-90 la Guàrdia Urbana feia xerrades a les escoles sobre seguretat viària, sembla que avui en dia ha passat de moda.

El comerç és quasi inexistent en l'Av. Can Baró, difícilment recuperable com que no hi ha pràcticament locals comercials disponibles. No podem valorar negativament un espai intermedi de descans, però era més utilitzat quan hi havia comerç de l' Av.. Can Baró, la plaça no ha tingut mai comerç. Actualment, la utilització depèn molt del moment del dia i l'edat de les veïnes i veïnes.

La plaça és només un punt per anar a la Piscina CNC, Poliesportiu i Plaça de les Pedreres només si estàs a tocar de la Masia, si vius a c/Pasteur c/Josep Serrano c/França o c/Bismark per exemple no passes per la plaça, o perds desnivell per haver de tornar-lo a remuntar, o el guanyes per tornar a baixar-lo.

No hi ha activitat a les nits ni ens cal als veïnes, sobretot amb l'experiència que porten patint els veïnes del Turó a tocar de la Bateria Antiaèria, per la promoció inadequada que ha fet de l'espai tan l'Ajuntament com els Agents Turístics I que repercuteix principalment a c/Tenerife/Francesc Alegre.

Plantejar activitats de la festa major a la Plaça Can Baró quan l'AFA (pg 9) reconeix que ha intentat cercaviles, bastoners...*"els hem tingut aquí treien el fetge"*...l'orografia és de molt difícil solució, però caldrà valorar si existeixen solucions tècniques no

només pels desnivells d'entre 4,5 i 8 metres de la plaça, sinó per la composició que té el subsòl i els serveis que estan ubicats en aquest espai tan d'aigua com d'electricitat.

Urbanització dels carrers entesa com que no tinguem forats a les voreres, que es treguin els pals d'una instal·lació obsoleta de subministrament de llum (intervenció del bombers a l'octubre) milloraria i faria suficient en molt casos l'amplada de les actuals voreres, incloent paviments no lliscants als carrers amb pendent.

El 114 es fa servir per molts dels desplaçaments diaris, està pensat per donar accessibilitat en els punts més alts del barri, no és pertinent la consideració que triga molt temps o que és poc efectiu, potser no recorden quan no existia aquest servei o quan ens van deixar sense els diumenges per les retallades. És imprescindible tant el mantenir-lo com millorar les freqüències.

•**Persona 2**, planteja les següents puntualitzacions:

No hi ha conflictes de convivència amb els pisos turístics.

L'escola va estar oberta per la mainada del barri, caps de setmana i estiu, fins que va ser ACIS. També s'utilitzava com a col·legi electoral, però el fet que no estigui adaptada per gent amb problemes de mobilitat va fer que deixes d'utilitzar.

El barri no té vida nocturna ni transport públic que et permeti tenir-la i tornar amb seguretat. El Carrer Vallseca a la part final, on hi ha el comerç queda més fosc pels arbres i hi ha llocs per amagar-se (solars). Bismarck té una il·luminació millor i la plaça també.

A més, es demana que s'incloguin les següents opinions en relació a les conclusions per considerar que no queden recollides a l'acta:

Manca de comunicació al veïnat de què es vol fer a la plaça que vull es reculli en les dues actes. No han avisat als més afectats que son els veïns que tenen façana a la plaça.

El nom del projecte és enganyós, ja que en aquest cas pacificar serà de vehicles de quatre rodes perquè de dos, altres andròmines i "sarao" de gent és obrir la porta.

Es va deixar clar que el disseny de l'espai no havia de permetre que fos utilitzat per motos, bicicletes o patinets per arribar abans i amb més velocitat al carrer França i per ell fora del barri. Que no s'han de repetir els errors de la rampa de Raimon Caselles.

A causa de la proximitat amb l'escola i habitatges si s'obre la plaça no tindrà una zona específica per gossos (pipi can) per un tema d'higiene.

Si s'obre la plaça ha de quedar igualment pas fora de zona verda pels veïns que no vulguin creuar-la. És un tema de seguretat especialment quan sigui fosc, per molta llum que es posi, a més aquesta no ha de molestar als habitatges del voltant quan estigui encesa.