



DIAGNOSI AMB PERSPECTIVA DE GÈNERE SOBRE ELS ESPAIS QUE ES PERCEBEN INSEGURS AL DISTRICTE DE GRÀCIA

Marxes exploratòries pels 5 barris del districte de Gràcia avaluant els elements que condicionen la nostra percepció d'inseguretat amb perspectiva feminista.

3. ACTA RESUM DE VALLCARCA I ELS PENITENTS



Col·lectiu Punt 6

Abril i maig 2022



1. DADES DE PARTICIPACIÓ

Les marxes exploratòries de Vallcarca i els Penitents es van realitzar el 4 de maig de 20:30h a 22:30h, i hi van assistir 10 dones d'entre 28 i 66 anys.

Les seves edats eren 28, 32, 34, 43, 48, 51 i dues dones de 66. Dues persones no han contestat l'edat. Dues d'elles formaven part d'una família monomarental i una d'elles era una dona racialitzada que s'identificava com a LGTBIQ+. Quatre dones tenen feina remunerada amb contracte laboral, una d'elles té feina remunerada autònoma, una està a l'atur i quatre d'elles estan jubilades o són pensionistes. Cap de les quatre dones jubilades té persones a càrrec, i dues conviuen amb la parella, i dues amb la parella i els fills/es. Una dona té un infant a càrrec i viu amb la parella i el fill/a, i una altra dona té un jove de més de 18 anys a càrrec i viu amb ell/a. La resta no tenen persones a càrrec. Tres dones viuen soles, i una conviu amb persones sense vincles sanguinis.

2. RELATORIA DE LA MARXA EXPLORATÒRIA A VALLCARCA I ELS PENITENTS

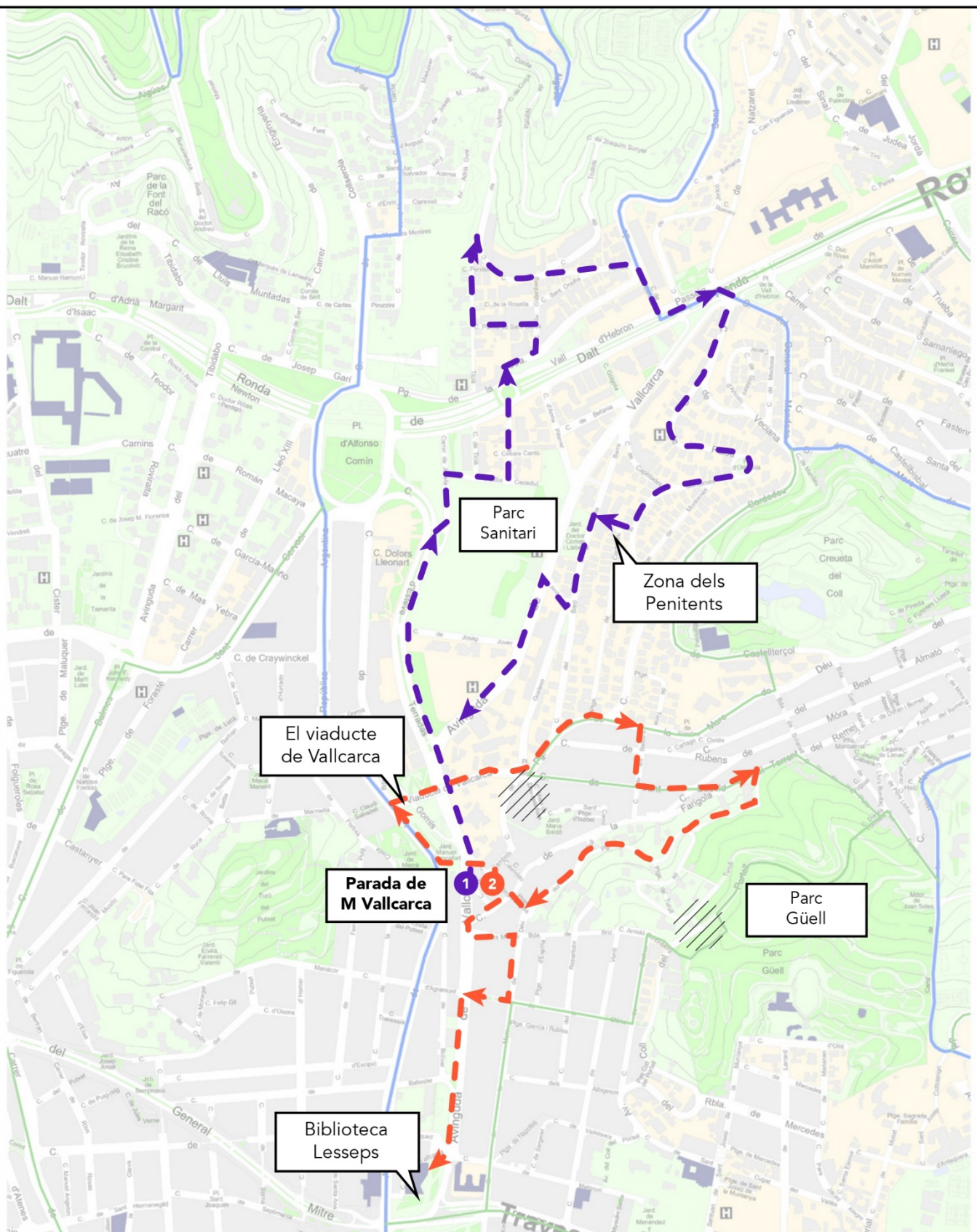
Els recorreguts s'han dissenyat a partir del coneixement previ de Col·lectiu Punt 6 en relació a la seguretat urbana des d'una perspectiva feminista, i reconeixent les conclusions del projecte "Passejant amb mirada de dona" emmarcat al procés de Decidim Barcelona de l'any 2017. Per una banda s'ha tingut en compte poder englobar les àrees del barri que aquest projecte no va incloure, i per altra, poder observar i avaluar les actuacions de millora realitzades a partir de les conclusions del 2017. En aquest sentit, s'han proposat dos itineraris diferents per cada un dels cinc barris del districte de Gràcia, amb l'objectiu de poder englobar el màxim de territori del districte.

El punt de trobada va ser la plaça del metro de Vallcarca, espai cèntric i accessible del barri de Vallcarca, a més de representatiu pel teixit veïnal, que permetia dividir-nos en dos grups per realitzar l'itinerari nord, per la zona amb més desnivells i per la zona dels Penitents, i l'itinerari sud, per englobar la zona del casc antic de Vallcarca i l'àmbit més proper al Coll i la Salut, incloent Plaça Lesseps. Avui hi ha hagut prou convocatòria per generar dos grups i realitzar els dos itineraris, prioritzant que les dones poguessin recórrer les zones on acostumen a fer-hi més vida i així s'ha dividit el grup per fer els dos itineraris.



Proposta recorreguts 2022

Vallcarca





Recorregut 1 Els Penitents: Des de la parada de metro de Vallcarca, passant pel Parc Sanitari i la Ronda de Dalt, i acabant per la zona dels Penitents i el pas del pont del carrer Bécquer.
04/05/2022

Parada 1: Entorn del Parc Sanitari

Parada 2: Ronda de Dalt i voltants

Parada 3: Zona entre l'Avinguda Vallcarca i el Turó del Coll

Parada 4: Pas sota el pont del carrer Bécquer, sota la plaça Mons

PARADA 1: Entorn del Parc Sanitari

Iniciem la marxa en direcció nord cap al Parc Sanitari. Som un grup de cinc dones, de les quals, hi ha una veïna de l'entorn del Putxet i usuària de Can Carol, una veïna de Penitents de la zona tocant a Ronda de Dalt, i una ex treballadora del Parc Sanitari. A les tres els agrada molt invertir temps caminant a tot arreu, i sobretot, al voltant de la zona on viuen.

Pujar al matí quasi mai hi pujava a peu, però baixar hi baixava molt.

Les dones expliquen que en aquest tram d'Avinguda Vallcarca tenen una preferència de vorera clara. Prefereixen passar per la vorera del costat de la pista, que no pas per l'altra, per dos temes: per una banda, per una qüestió d'optimització del recorregut, ja que la trajectòria de la corba que fa el carrer és sempre més curta per la banda interior de la corba, però per l'altra, per una qüestió de vitalitat, ja que identifiquen la pista esportiva com un agent dinamitzador i vitalitzador de la zona, que a més, dóna vida en una franja horària molt àmplia, des de ben d'hora al matí, fins a ben tard a la nit.



La dona veïna del Putxet explica que les escales que uneixen la República Argentina amb Avinguda Vallcarca són molt desfavorables. Per una banda, per la seva configuració física i disseny de la petjada, que no és proporcional, i per altra banda, per la manca de visibilitat que aporta la línia d'arbrat i l'enllumenat que se situa al bell mig de les escales, obstrueix el pas i obstaculitza per complet la visibilitat, aspecte que no ajuda a la percepció de seguretat durant la nit. Les dones



Districte de Gràcia

identifiquen el parc de la banda Llobregat d'Avinguda Vallcarca com un parc verd que és favorable durant el dia, però genera percepció d'inseguretat durant la nit, ja que està desolat i la vegetació no permet tenir una visibilitat àmplia. A més, el seu recorregut habitual de tornada a casa prefereix agafar la infraestructura que permet el metro abans que fer la volta pels carrers en pendent que uneixen aquesta banda de Vallcarca amb la banda de República Argentina. També el veïnat identifica unes escales (que ja formen part del Putxet, no del Districte de Gràcia) que és una zona coneguda per les activitats derivades del consum i tràfic de drogues, aspecte que genera percepció d'inseguretat a les veïnes de la zona, i coincideixen en que la intenten evitar.

Ens aturem davant el Parc Sanitari, i les dones expliquen que hi ha una gran zona davant nostra on no hi ha habitatges, sinó equipaments a gran escala (Escola, Hospital, etc.). Una de les veïnes explica que el carrer de Josep Jover l'identifica com a recorregut insegur, ja que el fet de no haver-hi habitatges ni vitalitat provoca que hi hagi molt poca vigilància informal i sempre s'hi troba vidres trencats dels cotxes que hi ha aparcats. També expliquen que és poc amable ja que un dels límits del carrer són murs opacs continus sense obertures ni vida.

Jo és que ja no hi passo mai, perquè amb la nova connexió del Parc Sanitari ja sempre enllaço amb República Argentina cap allà.

És que aquest carrer és més insegur, inclús de dia.

Allà tens molta gent, per aquí ja no hi passa ningú...

A més, les dones valoren molt favorablement que s'obris el pas d'una mica més amunt per creuar el Parc Sanitari pel mig, i aquest pas és paral·lel a Josep Jover, de forma que prefereixen totes passar pel de dalt en comptes de Josep Jover. Ens dirigim cap allà per veure'l.

Una de les característiques que les dones han explicat del carrer de Josep Jover, és que allà se situa una casa per a persones que han patit violències masclistes, i en aquest sentit, reflexionem en grup sobre la importància de treballar per un entorn segur, a tot arreu, però sobretot, si hi ha un centre d'aquest tipus, ja que per les dones és un requisit indispensable sentir-se segura per a poder treballar una reparació d'aquesta violència.

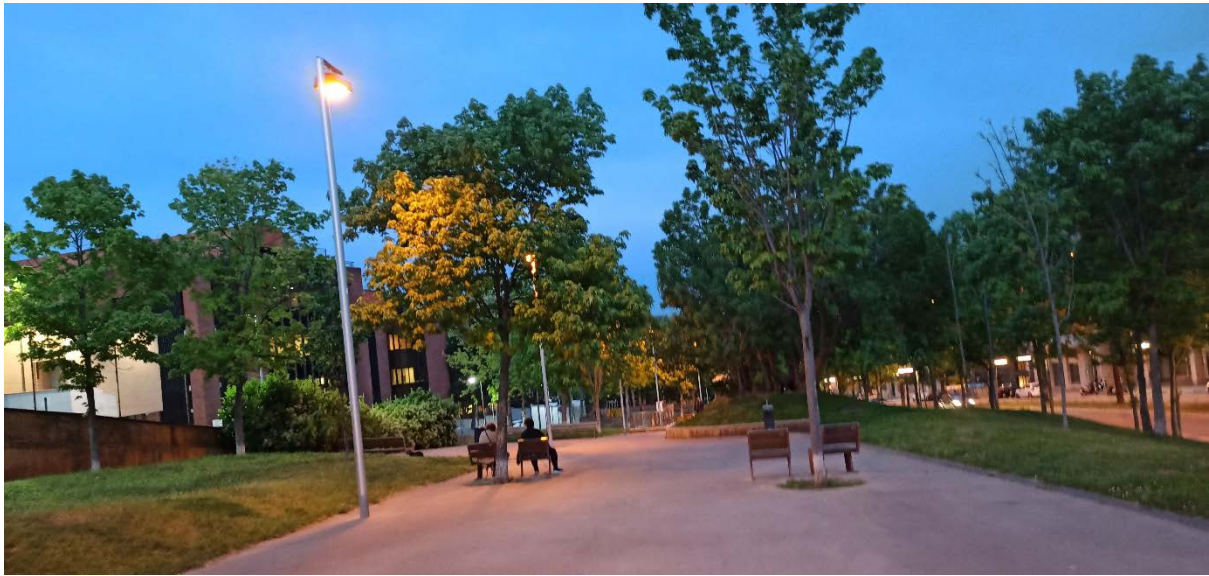
En seguir pujant per l'Avinguda d'Esteve Terrades, observem que la vorera és àmplia i còmoda, i a més, han habilitat espais d'estada al llarg d'aquest recorregut equipats amb bancs.

T'hi fixes amb la pendent? Doncs a la gent gran li costa pujar-la.

Hi ha molta gent amb gossos.

Clar, hi ha el pipi-can.

Al matí hi ha molta gent, no de passeig, sinó de ruta, que puguen cap a Collserola o així...



En aquest sentit, les dones valoren favorablement aquesta banda de la vorera, ja que consideren que està ben il·luminada, és amable i ample, i hi ha prou vitalitat. Tot i això, comenten que amb la pendent pronunciada costa que aquests espais siguin utilitzats per la gent gran. Els sorprèn que considerin més favorable aquesta vorera que l'altra, havent-hi habitatges a l'altra vorera i en canvi en aquesta no, i analitzem els motius. Per una banda, consideren que la tipologia dels habitatges de l'altra banda d'Esteve Terrades no són propers al carrer, i per tant, no senten que les seves façanes funcionin d'ulls al carrer, ja que estan molt distanciades del caminar vianant. A més, consideren que són edificis nous que deuen tenir doble aïllament a les finestres, i en aquest sentit, no sembla que hagin d'estar en contacte amb els sorolls o crits que passin al carrer. Per altra banda, la línia de façana no és contínua ni hi ha activitat en planta baixa, aspecte que genera racons o formes inesperades que no permeten el control visual.

Tens molta distància fins al balcó, si crido no em sent ningú.



Districte de Gràcia



Sorgeix el debat entre la llum groga o la llum blanca, i les dones opinen que la llum groga, per una banda, fa més caliu i evita més la contaminació lumínica, però en canvi, acostuma a tenir menys intensitat que la blanca. Ho anirem analitzant a través dels carrers que passem.

Creuem un racó que les dones consideren que s'ha quedat fosc, i hi faltaria llum.



Arribem a la zona on les dones explicaven que han obert el pas a través del Parc Sanitari. Expliquen també que com que el Parc Sanitari està format per tants equipaments, és una zona on constantment hi ha vida. L'analitzem segura per diversos motius: és àmplia, permet la visibilitat



Districte de Gràcia

d'una punta a l'altra, hi ha concurrència de gent pràcticament a tothora, i a més, hi ha seguretat privada del parc.



Un dels equipaments que hi ha és el CAP, i un geriàtric. Aquests equipaments formen part dels recorreguts habituals de moltes persones, sobretot en relació a les cures, i per tant, és important que els seus entorns siguin segurs, estiguin ben connectats amb transport públic i siguin accessibles, per tal de garantir la major autonomia possible de les persones usuàries. En aquest sentit, veiem que està molt ben equipat amb bancs, però tot i així, la parada del bus de l'entrada del parc no està ben equipada, ni pel que fa a la senyalització, ni té espai per seure i descansar, ni coberta com a protecció de la pluja.

S'explica que l'enllumenat d'aquesta zona és una actuació recent. Les dones valoren favorablement que es puguin valorar els projectes ja executats a posteriori, ja que senten que a vegades realitzen demandes, que un cop s'executen queden oblidades de valoracions col·lectives i l'anàlisi de quin impacte ha tingut la remodelació.

En sortir del Parc Sanitari, pugem pel carrer de Josefa Rosich.



Districte de Gràcia



Aquests bancs són inútils.

Les dones expliquen que aquest carrer que podria ser amable i ben equipat, amb vegetació i bancs, com que té tanta pendent, els bancs són incòmodes perquè també estan en pendent, i per tant, no t'hi pots seure sense relliscar en direcció de la pendent.

Per altra banda, pel que fa a l'enllumenat, veiem clarament com l'arbrat obstaculitza la il·luminació de molta part del carrer.





Districte de Gràcia

En girar a la dreta, observem que en aquest carrer la relació entre l'arbrat i l'enllumenat encara és més exagerat. Les dones consideren que una possible solució seria posar un enllumenat més alt per la calçada, i un altre més baix per les persones vianants.



Una de les veïnes que viu per aquesta zona comenta que els dos carrers que pugen cap a la Ronda de Dalt estan ben il·luminats i els valora positivament.



Entre les dones que tenen fills i filles, reflexionen sobre la importància de viure en un entorn o un altre, sobretot a l'edat de l'adolescència. Una dona explica que un dels factors que va condicionar triar una zona o una altra per viure-hi va ser la percepció de seguretat de l'entorn, pensant sobretot en la tornada a casa de les tres filles adolescents. Entorns desolats, desarticulats, amb falta de vitalitat o comunitat, són factors que condicionen la percepció de seguretat, i per tant, l'autonomia i el dret a la ciutat de les dones i noies.



PARADA 2: Ronda de Dalt i voltants

Arribem a la Ronda de Dalt. Una de les veïnes explica com és viure amb un eix viari tan fort a prop. Explica que hi ha una contaminació acústica tan forta i tan contínua que no permet obrir les finestres a l'estiu.

Per mi és un incordi la Ronda...

Pel que fa caminar per la Ronda de Dalt, la veïna explica que prefereix la vorera de la banda mar, per la seva activitat, perquè hi ha més habitatges al voltant, i considera que és més amable. En canvi, la de banda muntanya està més envoltada per entorns desolats amb vegetació abundant o grans equipaments.



Un cop hem creuat la Ronda de Dalt, les dones expliquen que aquesta part és majoritàriament residencial i de baixa densitat.

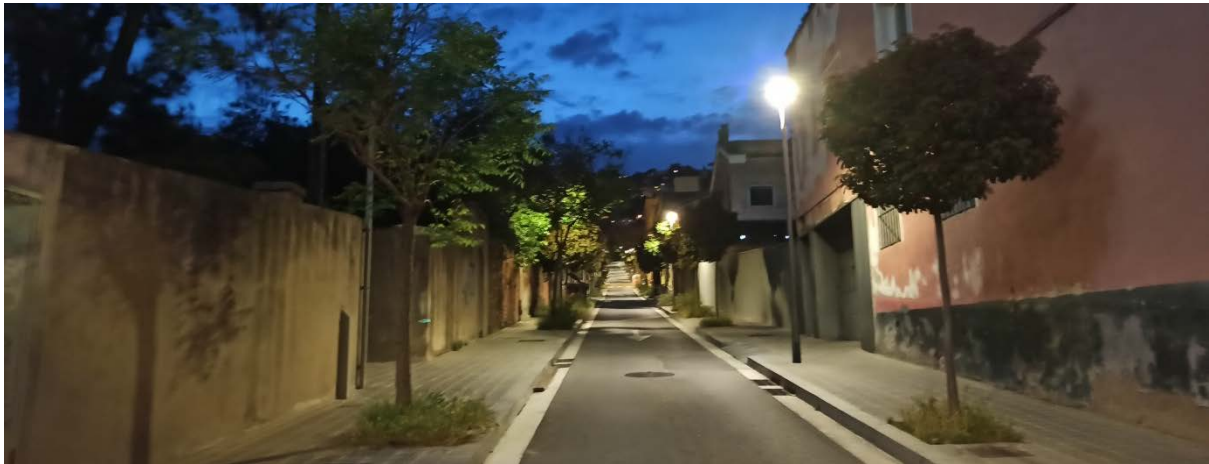
Agafem per pujar la Carretera de l'Arrabassada. Traiem el cap a les escales que ens queden a l'esquerra, cap al carrer de Ticià. Les dones expliquen que aquesta zona només l'utilitzen per pujar a peu cap a la carretera de les aigües. Algunes d'elles, comenten que a vegades han fet rutes nocturnes.

Alguna nocturna hem fet, però clar, en grup.

En arribar al carrer de Ticià veiem que és un carrer ben il·luminat, sense obstacles a la il·luminació ja que hi ha prou distància entre la col·locació de l'arbrat i dels fanals, i alhora, els arbres són prou petits per no tapar la llum. Comenten també que la llum sembla molt nova.



Districte de Gràcia



En canvi, per arribar al carrer de Ticià ho hem fet a través d'un camí fosc on la vegetació envaeix el pas vianant. És aquest el que deien les dones que només hi passaven quan van d'excursió a Collserola, sobretot de dia.



Girem cua i ens dirigim cap a la carretera de l'Arrabassada, eix vial de connexió amb Sant Cugat, per on els vehicles que baixen ho fan a molta velocitat, aspecte que condiciona també la percepció de seguretat de les persones vianants.

La línia de façana és un mur completament opac, que ens distancia molt dels balcons i de la vida dels habitatges, ja que són complexes molt gran, on els baixos estan completament destinats a ser pàrquing per a la comunitat de veïns. En aquest sentit, que les plantes baixes siguin opaques i no hi hagi activitat, contribueix sentir que l'entorn és insegur.

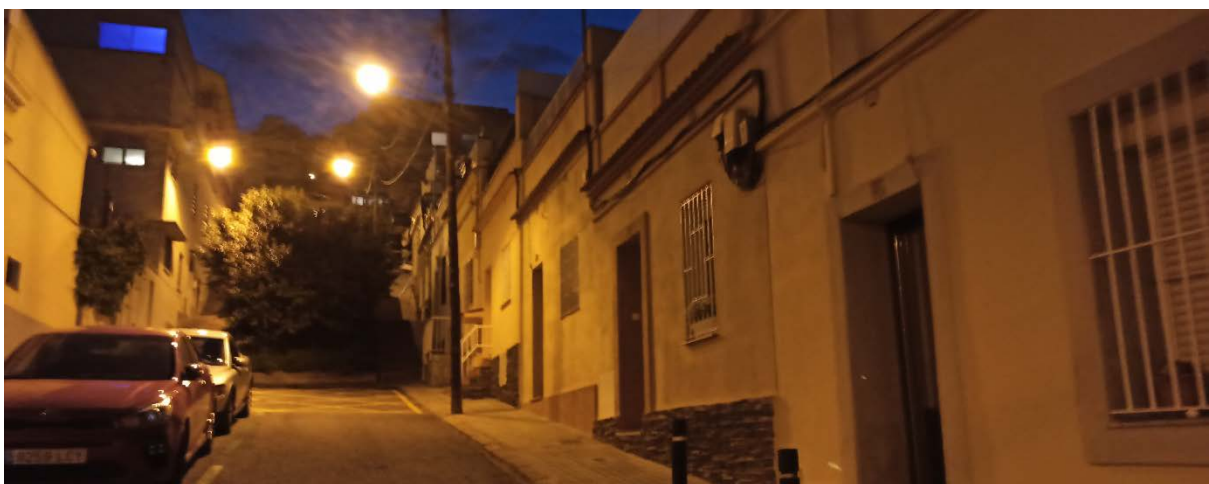


Districte de Gràcia



Coincidim en observar que els barris amb tants desnivells sovint tenen carrerons amb escales que ajuden a salvar el desnivell i acurtar les distàncies dels recorreguts. Algunes d'elles, semblen camins particulars. Agafem les escales del carrer Gutenberg.

Les dones consideren que la tipologia d'habitatges d'aquesta zona és molt favorable, ja que són cases baixes, amb la façana arran de vorera, semblant a un poble, però sense la tipologia de casa aïllada i distanciada la façana del carrer. En aquest sentit, consideren que la façana de les cases acompanyen al caminar.



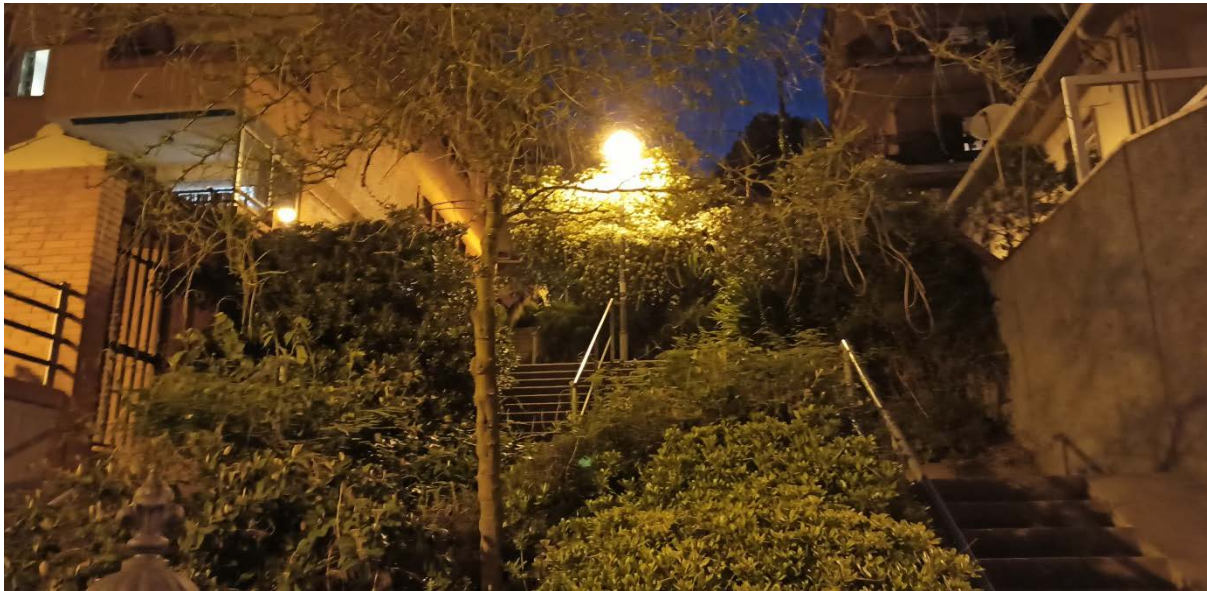
Havent pujat el primer tram d'escales, estem d'acord en considerar que tot i la tranquil·litat de la zona, és una zona molt desfavorable pel que fa a l'accessibilitat. També comenten que les escales són un factor més de percepció d'inseguretat quan hi camines i penses les opcions de via de fugida.

Aquí has d'estar en forma, perquè si has de sortir corrents, has de fer escales amunt.



Districte de Gràcia

En aturar-nos al carrer que trobem després del primer tram d'escaleres, el carrer de la Rosella, veiem que la continuació d'aquestes són més desfavorables que les primeres, ja que la vegetació està més salvatjada, envaeix més la zona vianant, i a més, està menys il·luminada i obstaculitza molt més la visibilitat. Coincideixen en considerar que soles no continuarien pujant més amunt.



Està ple de zones fosques que et permet amagar...

És molt amable la vegetació però...

Reflexionen, però, entorn les veïnes que viuen en aquesta zona, i que per tant, el recorregut que estem fent a través de les escaleres forma part del seu recorregut habitual. Observem però, que les entrades habituals de les veïnes que arriben no és a través de la porta convencional vianant, sinó que la majoria de veïnat deu arribar en cotxe, i per tant, el seu accés habitual és a través del pàrquing de la comunitat en planta baixa.

Les dones comparteixen algunes de les experiències que han tingut amb pàrquings, i estan d'acord entre elles que ho identifiquen com a espais insegurs.

En seguir caminant i parlant sobre les estratègies que desenvolupem les dones per guanyar autonomia i seguretat a l'espai públic, les dones reflexionen sobre totes les pràctiques que tenim interioritzades com a dones per estar alerta o aprendre'ns a protegir-nos.

No te n'adones fins que ho parles que totes les dones ho fem...

Acostumar-te a anar a treballar amb cotxe segons com... com a element de seguretat.

Coincidim que és injust que sigui així, i és un dels factors que condiciona el nostre dret a la ciutat.

Continuem fins el carrer Navata, on trobem una tipologia d'habitatges diferent. Les dones comenten que són construccions d'habitatges dels anys 1950, planificades com a sumatori de



Districte de Gràcia

parcel·les, en comptes de tenir una visió global, de forma que genera buits estranys entre les edificacions que estan en desús i generen racons.



Coincidim amb una noia jove que torna a casa, i veiem com l'accés al bloc és a través d'unes escales completament fosques que generen molta percepció d'inseguretat.



Ens trobem davant de l'escola Gravi, i agafem les escales del costat. Les dones valoren favorablement la il·luminació d'aquestes, tot i que en alguns punts concrets on s'hi generen racons, consideren que caldria reforçar-la.

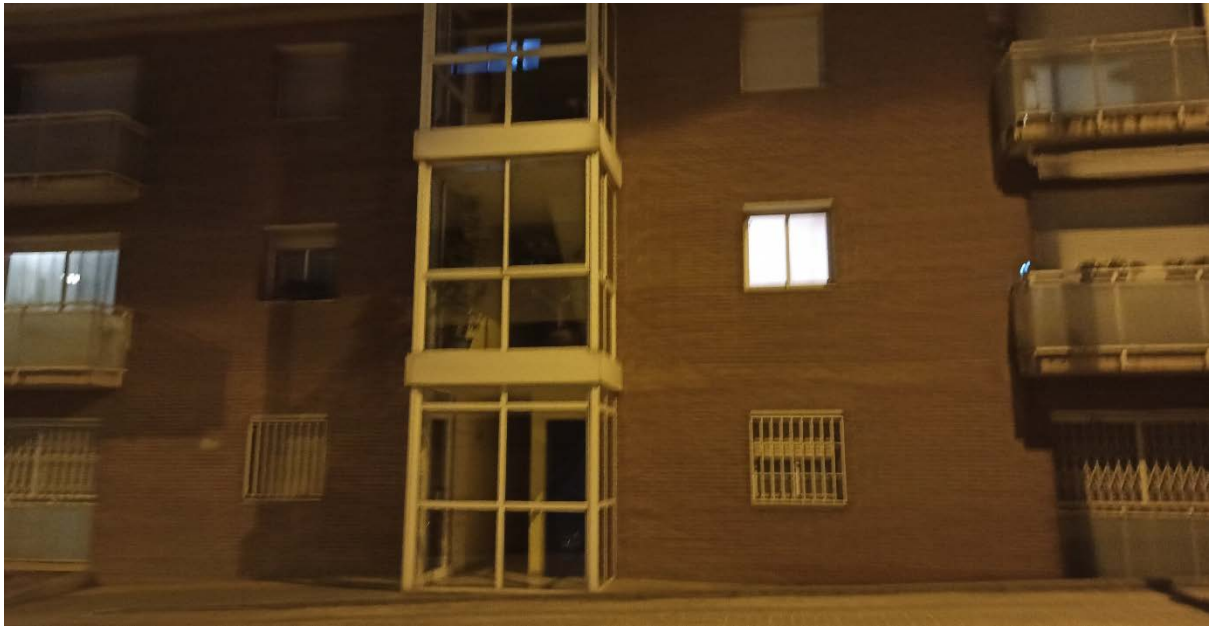


Tornem a arribar a la Ronda de Dalt, i abans de creuar-la ens trobem en una plaça reformada i equipada amb taules de ping-pong que les dones valoren molt favorablement com espai d'estar i trobada. Passem per davant de casa una de les veïnes, i ens explica que fa molts anys que viu aquí, que ho valora favorablement, però explica que és un bloc de protecció oficial que tot i que es va fer nou recentment, ja ha hagut de tenir reparacions importants per temes de filtracions d'aigua. En aquest sentit, les dones lamenten que la inversió pública en matèria d'habitatge sigui tant escassa.

Una de les veïnes que viu aquí explica que anteriorment, els voltants de la gasolinera estaven molt foscos, i en queixar-se al Districte es va arreglar i ara ho valora favorablement, pel que fa a la il·luminació.

PARADA 3: Zona entre l'Avinguda Vallcarca i el Turó del Coll

Agafem el carrer de Veciana i observem que l'alçada de l'edificació és prou baixa per ser amable i a escala humana, les dones valoren aquest teixit positivament. A l'esquerra ens queda un edifici que ha deixat totalment transparent el nucli d'escales, de forma que és una manera de contribució amb l'espai públic i la poca vitalitat del carrer, ja que dóna vida tenir visibilitat del que passa dins dels habitatges.



Les que viuen prop d'aquí, així com molt veïnat de la zona, expliquen que encara utilitzen l'expressió:

Jo baixo a Barcelona.

Les dones valoren desfavorablement que hi hagi tant d'aparcament a la calçada, ja que es considera que és innecessari que hi hagi tanta superfície d'espai públic envaïda per vehicles privats. En aquest sentit, consideren que una possible solució seria equipar amb grans aparcaments la perifèria de Barcelona i poder connectar aquestes zones amb una bona xarxa de transport públic, sobretot a preu assequible, per tal d'incentivar a la població que no es mogui amb vehicle privat per dins de la ciutat.

Jo perquè no m'atreveixo a anar en bicicleta, però els meus fills ho fan perquè així s'estalvien els preus dels bitllets, que no estan barats.

Les dones reflexionen sobre els entorns com aquests, que són tranquils però aïllats pel que fa al transport públic, i en aquest sentit, valoren desfavorablement que el model de mobilitat sigui majoritàriament amb cotxe privat.

Travessant la plaça d'Olèrdola, comparen la diferent qualitat de les llums entre els dos carrers que comunica, Palou i Montornès, aquest últim amb una instal·lació més actual. Valoren que la vegetació està ben plantejada respecte de l'enllumenat, ja que l'enllumenat està dissenyat a partir de dues alçades, de forma que l'arbrat no obstaculitza la il·luminació.



Pel que fa a la tipologia d'habitatge i façanes, tot i que molts tinguin espai de pati i les façanes no estiguin situades al límit del carrer, les senten properes, i senten percepció de seguretat. Arran del silenci absolut que troben, comenten quines sensacions es desperten. Una dona expressa que caminaria molt tranquil·la si estigués sola per aquest carrer, no li genera inseguretat el silenci. Justifica aquesta percepció perquè creu que són carrers on els veïns i veïnes es coneixen de llarg, i que qualsevol crit o soroll al carrer provocaria alerta al veïnatge.

Probablement amb la nostra conversa, sense cridar ja estem molestant.

Em fa la sensació que com que són cases d'època, són veïns de tota la vida, i això fa que ja es creï un veïnat que està alerta si passa res (...) que no són aquests blocs grans que no es coneixen ni els que hi viuen.

Parlen d'aquesta situació en contraposició als blocs en que els veïns/es no es coneixen, la qual cosa dificulta la detecció de robatoris o d'altres circumstàncies de perill. En aquest sentit, analitzen que els entorns comunitaris generen percepció de seguretat.

Veig que tot això s'està urbanitzant de nou, amb llums noves...

Baixant Montornès, trobem unes escales que connecten amb el passatge Cardedeu. Carrer del Morell. Les dones les perceben menys il·luminades que els carrers per on estàvem passant. Comenten que la rampa del costat, en teoria per facilitar l'accessibilitat, no és útil per la pendent que presenta, tot i que hi ha gent que la fa servir per necessitat, sobretot amb el carret de la compra.



El grup proposa apropar-se al Passatge Cardedeu, com a indret interessant en referència a la percepció de seguretat, en considerar que és fosc.

És un d'aquells llocs que de dia, sí, però de nit...

Alguns dels carrers que passem les voreres són molt estretes, i estan plenes d'obstacles, i les dones prefereixen passar pel mig de la calçada, expliquen els motius:

Home és que les voreres són un tema...

Jo prefereixo passar pel mig de la calçada perquè sempre penso que hi ha menys possibilitat que algú t'agafi i et tiri cap a dins de casa (...) i clar, ets més visible.

Tens més escapatòries, en canvi si t'enganxen ja no et bellugues.

En aquesta zona, moltes de les cases són de tipologia ciutat jardí, i observem que mantenen els accessos amb enllumenat privat, de forma que les dones ho analitzen favorablement ja que fan una contribució molt generosa a l'espai públic, i per tant, al bé comú.

Creuem un grup de veïns reunits al carrer, i s'evidencia el que dèiem abans: el veïnat es coneix entre ells i elles, i es saluden quan es troben pel carrer, com ens han fet a nosaltres, aspecte que fa assemblar-se a les dinàmiques de poble, i dóna confiança pel que fa a la comunitat. També notem que ens han identificat que no som del barri. En aquest sentit, aquest control des de la cura, aporta bones qualitats pel que fa a la vigilància informal.

PARADA 4: Pas sota el pont del carrer Bécquer, sota la plaça Mons

Arribem al Passeig de Mare de Déu del Coll, un carrer amb unes característiques molt diferents de l'últim tram que hem vist fins ara. És un carrer més ample, amb més vitalitat i la tipologia d'habitatges ha canviat completament. Pel que fa a la llum, consideren que és una via ben il·luminada, en part per altres elements que il·luminen com el trànsit constant, i l'activitat comercial.



Districte de Gràcia

Creuem un passatge particular que no està gens il·luminat. Les dones consideren que encara que sigui privat, l'Ajuntament hauria de poder dir o fer alguna cosa, ja que forma part de l'experiència urbana de les persones que transiten pel carrer del davant i utilitzen l'espai públic, per tant, no té sentit que no s'hi pugui intervenir.



Pel que fa al pas per sota el pont del carrer Bécquer, sota la plaça Mons, les dones l'analitzen molt desfavorablement.

Aquell carrer de sota el pont no m'agrada ni tan sols de dia.

No m'ha passat mai res eh, però mira, prefereixo fer volta i passar per...

Està il·luminat... però és desangelat.

I ja pots cridar aquí... que a veure qui et sent.

No hi ha ningú, tens paret...

És un dels espais que moltes eviten, i encara que l'alternativa sigui fer més volta, prefereixen passar pel recorregut llarg abans de creuar aquest pas. És un tram que fa efecte túnel, sense vitalitat, ni concurrència de gent al carrer, ni espais d'interès que donin vida a la zona... És una zona residencial al llarg d'un carrer continu i sense escapadòries o alternatives de ruta. A més, les dones consideren que passant per aquí se senten poc visibles, i senten poc visible l'entorn, i en aquest sentit, genera la sensació d'haver d'estar alerta i haver-te d'anar-te girant.



Una dona explica que una coneguda seva va rebre una agressió en aquest punt, aspecte que afavoreix la percepció d'inseguretat, encara que no s'hagi viscut en primera persona.

En sortir a l'altra banda del túnel, observem que la sensació és de solitud, ja que a la dreta hi ha solars (en obres) i a l'esquerra els habitatges estan molt lluny, i ens acompanya un llarg mur continu que no ajuda a la percepció de seguretat de les dones que hi passen.

Seguim pel carrer de Gustavo Bécquer, i les dones comenten que serà aquí on construiran la Ruderal, un projecte d'habitatge cooperatiu de Vallcarca. Les dones valoren molt favorablement aquest projecte, i en concret, consideren que serà un al·licient positiu pel que fa al lloc, ja que hi donarà vida i vitalitat.

Una de les dones que fa més temps que viu a la zona, comenta que és decebedor que tota aquesta zona estigués desolada durant tant de temps i tants anys, sense projecte ni vitalitat de cap tipus, sinó solar sense ús ni vida. En aquest sentit, consideren que quan aquesta zona estigui construïda serà positiu també per les connexions que suposarà entre els carrers de dalt i Avinguda Vallcarca.

Arribem a Can Carol i expliquen el projecte. Consideren que ha sigut molt positiu pel teixit social de Vallcarca la obertura del Centre Cívic, ja que hi participen moltes persones, s'ha convertit en un punt de reunió i trobada molt favorable, i la gent del barri ho valora molt positivament. A més, el lloc on està ubicat consideren també que dinamitza molt aquesta zona i aporta molta vitalitat. Estan molt contentes.



Districte de Gràcia



Pel que fa a l'accés, les dones comenten que tot i que la situació l'analitzen de forma molt favorable, hi ha un tros de carrer d'accés a Can Carol que els genera percepció d'inseguretat. Entre la plaça del metro de Vallcarca, i Can Carol hi ha un carrer estret, amb voreres molt estretes (casi simbòliques) on hi ha una tanca contínua sense obertures i una línia de cotxes, elements que obstrueixen la visibilitat del carrer, i les dones ho valoren molt desfavorablement pel que fa a la percepció d'inseguretat.

Surts de la zona de confort que és la placeta, i aquest tros d'aquí...



Acabem la marxa on l'hem començat, a la plaça del metro de Vallcarca. Les dones han acabat molt contentes, sobretot pel que fa a haver pogut compartir un espai de reflexió del seu entorn amb un grup de dones amb experiències diverses però similars a la vegada.



Recorregut 2 Vallcarca sud: Des de la parada de metro de Vallcarca, passant per sota el pont del carrer Bécquer i arribant als jardins de Maria Baldó a través de la plaça Mons, tocant l'accés al Parc Güell pel passeig del Turull i acabant al metro Vallcarca de nou. 04/05/2022

Parada 1: Plaça del metro de Vallcarca

Parada 2: Casal de Barri Can Carol

Parada 3: Pas per sota el pont del carrer Bécquer, sota la Plaça Mons

Parada 4: Plaça Mons i Carrer Sant Camil

Parada 5: Jardins Maria Baldó i passatge Isabel

Parada 6: Carrer de la Farigola i Passeig de Turull

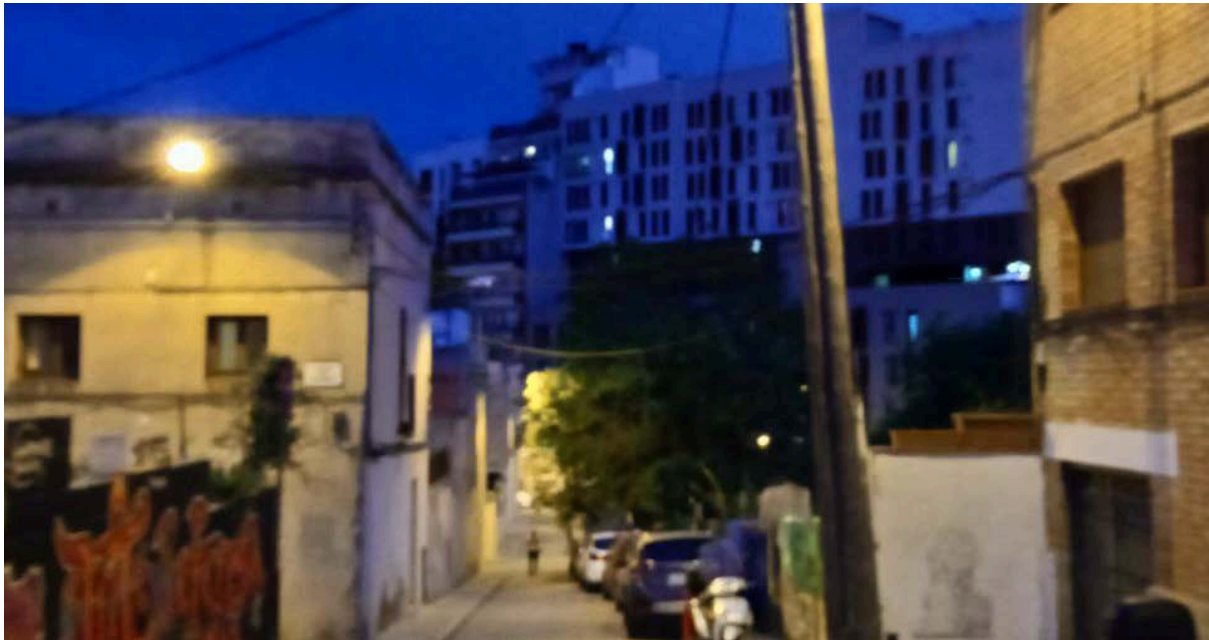
PARADA 1: Plaça del metro de Vallcarca

El punt de trobada ha estat la plaça del metro de Vallcarca, plaça que recentment ha estat batejada pel moviment popular com a Plaça de Joan Liébana, en honor a un veí bomber de Vallcarca que va morir fa uns mesos. Les dones valoren molt favorablement la plaça pel que fa tant a la seva configuració física, ja que permet la visibilitat àmplia, com l'ús, ja que està permanentment plena d'activitat i concurrència de gent. Expliquen que tenir la Fusteria a la plaça, garanteix que l'activitat que s'hi fa tingui una extensió a l'espai públic, aspecte que valoren molt positivament. A més, també és un espai on s'hi organitzen diversos actes puntuals però continus durant l'any, com per exemple, el mercat, actes festius, Sant Joan, etc. Pel que fa a l'enllumenat, consideren que hi ha bona il·luminació durant la nit. Tot i això, no està equipada per poder estar-s'hi.

Hi ha percepcions diverses pel que fa a la sensació de seguretat que aporten els solars. Per una banda, algunes han exposat d'entrada que tenir un barri ple de solar genera percepció d'inseguretat, ja que són espais foscos i abandonats. Per altra banda, algunes expliquen que els descampats permeten tenir més control visual sobre l'entorn. A més, algunes dones comenten que perceben els solars segurs ja que són espais de trobada i de reunió de la gent del barri, i en aquest sentit, aporten percepció de seguretat per al vitalitat que tenen i la vigilància informal que suposa conèixer que són gent del barri. A més, algunes comenten que conèixer, encara que sigui de vista, la gent que dona vida als solars també aporta percepció de seguretat. Tot i això, coincideixen en considerar que no es pot parlar dels solars en termes genèrics, ja que no tots tenen ni la mateixa configuració física ni ús.

Pel que fa al recorregut de la marxa exploratòria, les dones han proposat canviar el sentit però mantenir la trajectòria.

Des del punt de trobada, iniciem la marxa pel carrer Cambrils, on les voreres són gairebé inexistent: d'una banda és molt estreta, de l'altra està envaïda pels cotxes.



Pel que fa al carrer Cambrils, algunes expliquen que de vegades surt gent inesperadament d'entre els cotxes, aspecte que genera percepció d'inseguretat. Tal com estan situats els cotxes, i el mur que hi ha darrere, impedeix la visibilitat en aquesta zona, i a més, l'enllumenat consideren que és insuficient. En contraposició, una dona explica que se sent més protegida ara que hi ha cotxes estacionats, en comparació amb com era abans, ja que comenta que els vehicles li donen la sensació d'un major moviment al carrer.

En veure-ho tants anys quan era molt solitari, doncs ara veig que hi ha cotxes i penso mira, hi ha activitat.

En seguir pujant, una altra persona explica que prefereix anar pel mig de la calçada, perquè té més camp visual que per la vorera. En la mateixa línia, una companya del grup que viu al costat comenta que no passa per aquest carrer per anar al Metro, sinó per carrer Farigola, que tot i tenir descampats li permet tenir més control visual sobre l'entorn.

Jo quan vinc del metro, prefereixo agafar Farigola que aquest tram de carrer (...) mal il·luminat, els cotxes, allà no hi ha vorera, i no passa ningú. O sigui, aquí estàs venuda.

Coincideixen en considerar que el solar del carrer Cambrils genera percepció d'inseguretat per manca de visibilitat i manca d'il·luminació.

En aquest sentit, expliquen la diferència de percepció que genera cada solar. Per exemple, els solars en desús del carrer Bécquer contribueixen a desarticlar el teixit, no aporten ni visibilitat, ni vitalitat al carrer, i en aquest sentit, generen percepció d'inseguretat. Les veïnes en aquesta línia, valoren molt favorablement que s'hi construeixi la Ruderal i l'equipament del costat perquè dinamitzarà la zona i aportarà més vitalitat, i conseqüentment, més seguretat. D'altra banda, hi ha solars com el de Farigola, que la seva composició física permet tenir una visibilitat més àmplia, i és sovint utilitzat per la gent del barri, aspecte que genera percepció de seguretat per vigilància informal, vitalitat i



Districte de Gràcia

visibilitat. En aquest sentit, els solars que generen percepció d'inseguretat són els que estan en desús, amb manca de manteniment i obstaculitzen el control visual. I en canvi, els espais oberts amb usos comunitaris generen percepció de seguretat.

A més, hi ha un exemple de solar que és favorable pel seu ús, però és desfavorable per la seva configuració física, és el solar de les barbacoes. La seva configuració física consta d'una sola entrada, i cap sortida per l'altra banda, aspecte que genera una part molt fosca al final i les dones expliquen que eviten entrar-hi de nit. Tot i això, valoren favorablement que s'hi faci ús perquè ajuda a percebre l'espai com a més segur, tot i no entrar-hi.

En el trajecte, una dona exposa el problema que tenen les veïnes del carrer Bécquer, sobretot les de la seva edat segons explica ella, derivat de la mancança de contenidors en algunes zones, que obliga a desplaçar-se més lluny de l'habitual, per això explica que no baixa les escombraries quan ja és fosc per no passar per aquests carrers que li generen percepció d'inseguretat.

A vegades que baixava les escombraries a les 22h de la nit, doncs preferia passar pel mig de la calçada, amb el risc que m'enganxés un cotxe pujant.

PARADA 2: Casal de Barri Can Carol

Ens dirigim cap al nou Casal de Barri de Can Carol. Allà es genera debat entorn la seguretat que proporcionen certs usos, com per exemple, equipaments, bars o botigues, que estan oberts fins la nit, especialment a l'hivern. La majoria valora aquesta vitalitat favorablement, i també valoren molt positivament l'obertura de Can Carol.

Jo el que veig és la diferència d'abans, que no estava Can Carol present, (...) i tenia aquí la cooperativa La Figuera, no m'agradava venir a buscar les verdures de nit, perquè per aquí hi havia gent de vegades que... i en canvi, des de que està Can Carol veig una diferència de percepció de seguretat, perquè ha canviat la gent que hi havia. L'ambient és diferent. També si estàs vinculat suposo que és més fàcil...

Davant de Can Carol ara hi ha molt més moviment de gent.

Amb la obertura de Can Carol hi ha molta més gent que utilitza aquests carrers que normalment són solitaris.

La percepció de seguretat ha millorat molt amb la obertura del Casal de Barri de Can Carol, element que funciona com a dinamitzador de la zona i és un punt de trobada per a moltes d'elles.

Les dones que són de sempre de Vallcarca reflexionen sobre l'evolució física i social que ha patit el barri en els últims anys. Una dona explica que en aquesta zona la tipologia edificatòria constava de cases baixes, de poc més d'una planta, amb comerços en planta baixa, de forma que aquest teixit generava molta vitalitat i comunitat. Aquest canvi de teixit també condiona la percepció de seguretat.

No calia sortir del barri per anar a comprar.



Districte de Gràcia

Comenten que, anteriorment, podies resoldre la teva vida sense sortir de Vallcarca. Entre elles reflexionen com ha evolucionat el barri i com s'han anat adaptant a tots els canvis. Coincideixen que actualment és una bona època pel que fa al teixit comunitari, però sí que és cert que amb l'enderroc de part del casc antic han desaparegut moltes cases i molt veïnat de tota la vida ha hagut de marxar, sobretot gent gran, molts re-allotjats a l'edifici de Avinguda Vallcarca. Valoren també que és una pena que amb els re-allotjaments no es tingui en compte el model urbanístic o la tipologia d'habitatge, ja que suposa un gran canvi passar de viure de cases baixes i carrers tranquils, a habitatge plurifamiliar en bloc vertical gran a un eix transitat com és Avinguda Vallcarca.

La composició del barri és totalment diferent...

Les dones expliquen que hi ha hagut molt patiment amb enderrocs en una determinada època, però després molta feina d'autogestió. Consideren que la okupació i la tradició d'autogestió ve de lluny i nodreix el barri de teixit comunitari molt favorable, que aporta percepció de seguretat a les dones, ja que es treballa des de la comunitat.

Als go el barri estava ple de cases antigues, i ara mira, forats o blocs.

En conclusió, ha canviat molt la composició social del barri, sobretot lligat al teixit edificatori.

Can Carol està envoltat per un mur que dóna al carrer Calendau, que consideren que no ajuda a la sentir-se segura en passar per falta de visibilitat cap a les activitats de l'espai exterior del casal.

En general, el grup considera que l'enllaç entre el carrer Cambrils i el carrer Bécquer té diferents racons on alguna persona podria amagar-se, malgrat les llums de Can Carol estiguin enceses fins la nit. Probablement, part del problema se solucionarà quan arreglin la plaça, ja que algunes comenten que el mur desapareixerà, i permetrà per tant, una major visibilitat. Valoren que l'enllumenat és insuficient, l'espai està poc il·luminat, tot i que es valora que sense les llums de Can Carol l'espai seria molt més fosc.



La llum de la finestra de Can Carol que dóna cap a la cantonada del carrer Bécquer aporta visibilitat al carrer.



Districte de Gràcia

Es genera debat entorn les percepcions que genera la llum blanca i la llum groga. Consideren que la llum groga fa caliu, i si a l'entorn hi ha prou intensitat d'il·luminació és positiva, per exemple, en alguna zona de Can Carol (ja que deixen les llums obertes durant el vespre). Pel que fa a la llum blanca, consideren que és important tenir en compte la orientació i col·locació d'aquesta.

S'han de deixar algunes llums obertes per qüestions de seguretat i normativa, als edificis públics.

Si això estigués apagat, aquest triangle quedaria prou fosc.

Hi ha dones que comenten la possibilitat que els edificis públics facin una contribució lumínica a l'espai públic.

PARADA 3: Pas per sota el pont del carrer Bécquer, sota la Plaça Mons

Seguint pel carrer Bécquer, observem que a la part dreta hi ha edificis construïts, tot i que l'únic element visible d'aquests sigui un mur continu i opac, i a l'altra banda, hi ha un descampat molt gran amb vegetació i poca visibilitat, on es situarà un pas per comunicar el carrer amb l'Avinguda Vallcarca. Les dones desconfien sobre la temporalitat dels projectes que hi ha previstos per aquesta zona, i reflexionen sobre la necessitat de gestionar la provisionalitat, les obres i construcció de tot aquest espai (la Ruderal i l'equipament) ja que condiona la vida quotidiana del veïnat que viu a la zona.

Algunes de les dones participants són part de la cooperativa d'habitatges La Ruderal, i expliquen que tenen previst construir aviat el projecte i aquest se situarà al carrer Bécquer. Consideren que pot ser un element favorable per dinamitzar la zona i poder aportar percepció de seguretat, ja que el model d'habitatge cooperatiu vol treballar per tenir relació física i social amb l'entorn on habita. A més, aportarà vitalitat, concurrència de gent, més accessos a habitatges i usos al carrer. Les veïnes valoren favorablement aquest tipus d'iniciatives que treballen per construir un entorn comunitari.

Pel que fa al nou equipament que s'està rehabilitant actualment, també se situarà al carrer Bécquer, aquest més proper al pas del pont, i les dones consideren que pot suposar una bona oportunitat per obrir un accés des del carrer Bécquer fins els carrers propers. A més, un equipament públic també pot actuar com a element dinamitzador de la zona, generant així un entorn comunitari i aportant vitalitat al carrer. Per aquest motiu es considera especialment rellevant el seu disseny i la relació que s'estableix entre l'interior i l'exterior de l'equipament.

Les dones parlen dels Jardins de Maria Baldó. Consideren que és un espai molt tancat que moltes vegades, soles i amb companyia, han tingut percepció d'inseguretat. Aquests, tenen una sortida per aquest carrer, però consideren que és tancada i poc visible, i a l'interior hi ha unes escales estretes amb poca visibilitat.

El pas que passa per sota el pont del carrer Bécquer, sota la plaça Mons, és un element físic marcat com a especialment com a punt d'inseguretat, per les seves condicions físiques i la manca d'activitat a la zona. Consideren que és un lloc poc il·luminat que la majoria de dones intenten evitar, encara que sovint és un pas obligat. Algunes d'elles expliquen que han patit experiències d'assetjament i



Districte de Gràcia

agressions en aquesta zona, i també als descampats. A la percepció d'inseguretat del túnel se li suma la qualitat d'eco. Pel que fa a la visibilitat, observen que des de lluny no es veuen els racons, i consideren que és una qualitat favorable de la configuració física del túnel, que es pugui veure el final des de dins.

Jo sola no. Normalment el baixo, més que el pujo, i o m'acompanyen o... o sigui sola per sota el pont em fa cosa.

De vegades he de baixar per força o per aquí, o pels jardins. No sé què és el que me desagrada més.

El problema és que si crides, no et sents ni Déu.

Jo crec que és un problema d'estructura, no de falta d'il·luminació...

Fins el carrer de Cambrils amb Farigola no hi ha contenidors.

La gent que viu per aquesta zona (després del pas pel pont del carrer Bécquer) per agafar el metro, o bé ha d'anar fins a Penitents a dalt de tot, o baixar per aquí per anar a buscar el metro Vallcarca.

Les dones reflexionen entorn com ens acompanyem a través dels habitatges o de la vigilància informal, i en aquest sentit, actuen com a generadors de seguretat.

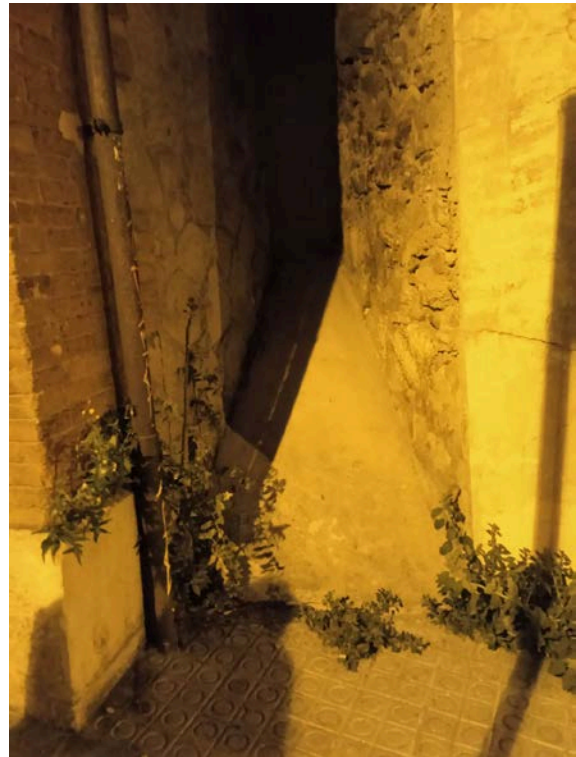
Saber que hi ha gent, sí (parlant dels aspectes que generen percepció de seguretat).

Algunes expliquen experiències vinculades amb homes exhibicionistes, i entre totes es debat de com aquestes experiències contribueixen a l'imaginari de les dones en relació a la percepció de seguretat.

S'observa que al túnel només hi ha tres fanals, i en conseqüència es valora que es podria millorar la il·luminació. Tot i això, es considera que mitjançant l'enllumenat no es resoldrà la percepció d'inseguretat que genera. També proposen la instal·lació d'elements com miralls per anul·lar els punts morts a nivell de visibilitat. S'identifica que només és problemàtic a la nit, pels racons, l'aïllament i la manca d'activitat al voltant, que no facilita l'auxili d'altres persones ni la fugida.



Districte de Gràcia



Creuen que la percepció de inseguretat disminuiria amb més activitat al voltant, i en aquest sentit, es proposa la col·locació de contenidors o d'una parada de *Bicing* per forçar la presència d'altres veïnes.



Un dels problemes que es valora d'aquest tram és que la inseguretat no prové només de la part del túnel, sinó que és el carrer sencer el que provoca intranquil·litat i estat d'alerta, en no tenir més que un costat d'entrada i un altre de sortida, sense connexions intermèdies amb altres carrers. En conseqüència, es valora que malgrat que no està cobert tot el tram, a la pràctica funciona com un túnel molt llarg, bordejat per murs opacs que no permeten una visió més ampla des de cap de les bandes.

En sortir del pas del pont, i continuant el carrer Bécquer, trobem a l'esquerra un passatge privat sense il·luminació. Passatges com aquest, encara que siguin particulars, contribueixen a generar percepció d'inseguretat tant a les persones que hi viuen com a les persones que transiten pel carrer i l'entorn. En aquest sentit, les dones opinen que l'administració pública hauria de poder intervenir en aquests casos, o poder establir una estratègia d'actuació per aquestes casuístiques, ja que condiciona la vida quotidiana de les veïnes que habiten aquest entorn.

És problema per ells, i per la gent que passa.

Jo quan venia per aquí, mai de la vida vaig passar pel pont de Vallcarca (parlant del pas per sota el pont del carrer Bécquer).

En trobar-nos espais amb obres, aprofitem per reflexionar com la manca de gestió de la provisionalitat condiciona la vida quotidiana de les veïnes, i en conseqüència, pot afectar a la percepció de seguretat de les dones. Vallcarca és un barri amb espais provisionals a cada cantonada, on aquesta provisionalitat ha durat molts anys. En aquest sentit, són veïnes que pateixen les conseqüències d'aquesta manca de gestió des de fa molt de temps, i són conscients que la provisionalitat no sempre és provisional.

PARADA 4: Plaça Mons - Carrer Sant Camil

En arribar a la plaça Mons, una dona explica que ha utilitzat el lavabo provisional que hi ha en aquesta plaça, en trobar-se sense alternativa possible durant la nit mentre caminava per la zona tornant de festa. En aquest sentit, valora positivament que hi hagués la opció de tenir un lavabo d'ús públic, però per altra banda, la majoria de les dones estan d'acord en que és un problema que no n'hi



Districte de Gràcia

hagi més. Algunes expliquen que a Vallcarca, si algú té necessitat d'anar al lavabo mentre està a l'espai públic, la majoria de gent utilitza qualsevol dels solars.

Com que la Plaça Mons està en obres, les dones analitzen la infraestructura i valoren favorablement que les tanques siguin transparents, ja que consideren que és important garantir un disseny que aporti percepció de seguretat, també en la provisionalitat.

Les veïnes del barri consideren la plaça Mons com un dels nuclis de mobilitat referent de la zona, ja que engloba parades d'autobús i de taxi. Expliquen que recentment han obert més comerços dels que hi havia abans, aspecte que aporta percepció de seguretat de les dones, havent-hi més trànsit de gent i més activitat.

És super diferent, jo no l'havia vist encara (...) era molt inhòspit.

La il·luminació dels locals comercials canvia molt la percepció de l'espai, ja que aporten molta quantitat de llum que no aporta l'enllumenat públic, i a més, aquesta és blanca i intensa, i consideren que provoca més punts de claredat que la llum groga de la instal·lació pública.

En sortir de la plaça, les dones reflexionen al voltant de l'empoderament que suposa anar en grup juntes de nit, ja que estan d'acord que se senten amb més poder per passar per espais que no hi passarien soles.

Al final Vallcarca és així (...) carrers amb pujades i baixades, no molt il·luminats, amb voreres estretes...

Les dones analitzen que alguns dels carrers que han vist on l'enllumenat està a la mateixa banda que l'arbrat, genera contrastos de llum i obstacles per la il·luminació.



Agafem el carrer de Mare de Déu dels Reis, i les participants comenten que intenten evitar-lo quan és fosc. Es tracta d'un carrer solitari, majoritàriament residencial, amb entrades pronunciades als accessos dels habitatges, i aprofitem per analitzar com aquesta configuració condiciona la



Districte de Gràcia

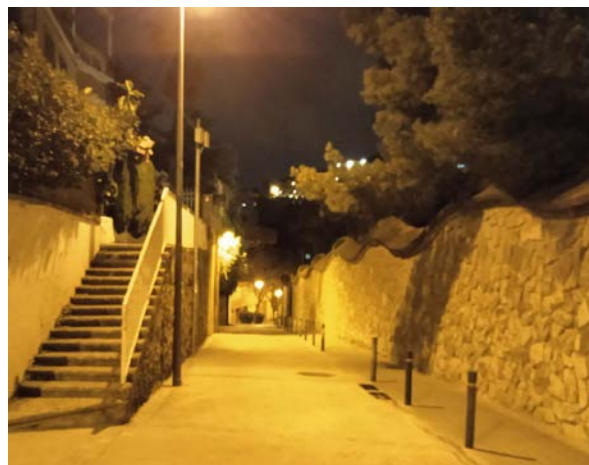
percepció de seguretat de les veïnes i les dones que habiten l'entorn. Les portes dels habitatges que no són arran de façana generen racons, i en conseqüència, percepció d'inseguretat. Una possible solució, com fan moltes comunitats de veïnat, és il·luminar aquests racons amb llum comunitària, o bé permanentment encesa, o bé amb sensor de moviment.

A més, acaba en altre carrer perpendicular, i aquest angle de 90° impossibilita la visibilitat a la volta de la cantonada. En aquest carrer trobem diversos racons amb poca visibilitat, sobretot, les entrades dels pàrquings. Seguint aquest carrer i després de l'obligat gir a la dreta, trobem el carrer de Sant Camil que permet l'accés als Jardins de Maria Baldó. Acompanyem una de les dones que torna a casa, i l'esperem per comprovar que es troba obert l'accés que li permet creuar els jardins.

Això sí que m'emprenyaria, trobar-lo ara tancat i haver de tornar a fer sola tota la volta.



Igual que la predecessora, Sant Camil és un carrer d'accés a edificis privats. A més, està limitat per un mur alt i opac, que funciona de tancament pels jardins. La impermeabilitat d'aquesta paret es comenta com a element generador d'inseguretat, en provocar que el carrer estigui menys transitat i tingui menys vigilància que construccions més poroses entre l'interior i l'exterior.



PARADA 5: Jardins Maria Baldó i passatge Isabel



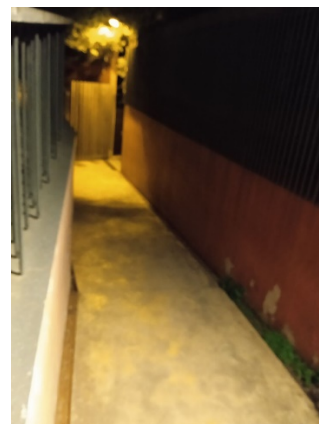
Districte de Gràcia

L'accés al parc és fosc i amb racons que no faciliten la percepció de seguretat. Dels jardins es valora favorablement la seva estètica, i la funcionalitat per famílies amb nenes i nens que fan servir intensament durant les tardes després de la sortida de l'escola.

De dia sí, de nit no hi passo mai.

Hi ha una sensació d'espais sense sortida.

Les dones expliquen que quan és fosc eviten passar-hi per motius de visibilitat i poc control de les sortides dels jardins. L'aparença d'espai tancat disminueix la percepció de seguretat, i les dones que no acompanyen infants expliquen que normalment no en fan ús. Durant la nit hi ha monopolització de l'ús de l'espai per part de grups majoritàriament masculins, aspecte que també contribueix a generar percepció d'inseguretat.



Algunes dones expliquen que se senten desprotegides en aquest espai perquè senten que si criden no les sentirà ningú. En aquest sentit, una dona comenta que anteriorment hi havia cases okupes als voltants, aspecte que generava un clima de confiança i seguretat perquè les dones sabien que els col·lectius anarquistes okupes, encara que no siguin coneguts personalment, sabien que treballaven des d'una perspectiva feminista i comunitària.

Fins i tot a vegades una amiga meva havia trucat a casa alguns per refugiar-se.



Districte de Gràcia

Des que ja no hi ha moviment okupa en aquests entorns, les dones consideren que tenen més percepció d'inseguretat perquè les cases dels voltants són privats i veïnat desconegut sense perspectiva comunitària i de suport mutu.

Els jardins connecten amb el passatge Isabel, un carrer reformat pel qual afirmen passar principalment durant el dia. Hi ha una de les dones que explica que no li agrada passar-hi per qüestions de classe, ja que té la percepció que és elitista.

Normalment a aquestes hores ja no vaig sola.



Sortim cap al carrer Farigola en direcció a la intersecció amb Mare de Déu del Coll. Les dones afirmen que tant un carrer com l'altre els fan servir durant la nit. Una de les dones explica que Mare de Déu del Coll té prou vitalitat per considerar-la una via que genera percepció de seguretat, ja que hi passen molts cotxes i hi ha concurrència de gent als carrers. Consideren que el trànsit de vehicles aporta percepció de seguretat durant la nit, però en canvi, durant el dia les dones coincideixen en intentar evitar-lo i preferiblement utilitzar carrers amb prioritat vianant i amb més tranquil·litat.

Hi ha vida, hi ha trànsit.

PARADA 6: Carrer de la Farigola i el passeig Turull

Pel que fa al passeig Turull, les dones comenten que és un lloc que utilitzen de dia, sobretot algunes especialment en l'ús de l'aula ambiental com a espai assembleari. Consideren que és un carrer fosc, amb manca de manteniment. Malgrat que sigui un lloc poc il·luminat, algunes afirmen utilitzar-ho per arribar al Parc Güell o a la Font de Sant Salvador.

No hi ha carinyo abocat en aquest espai.

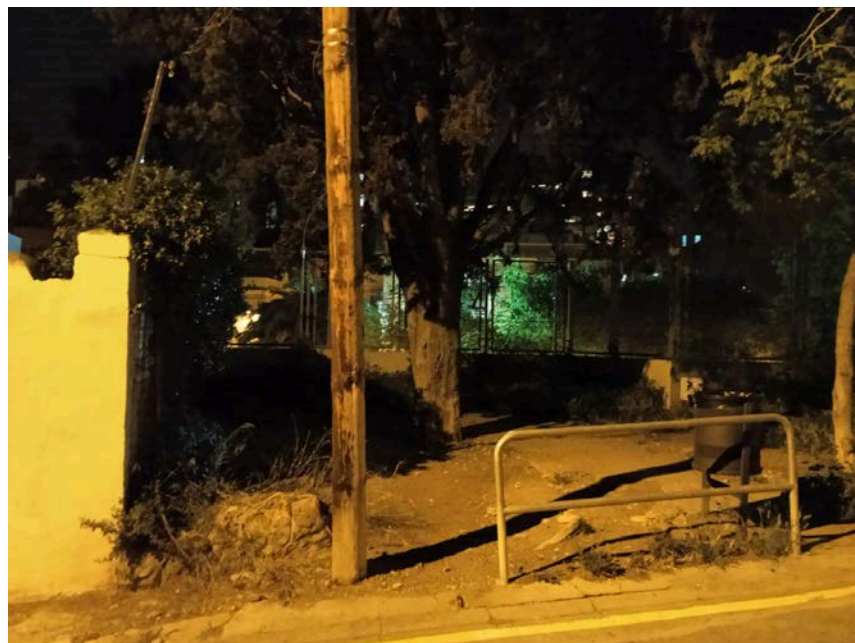
Molt mur, la gent viu cap endins.



Districte de Gràcia

Aquesta part al final del passeig Turull, és un lloc que molts pares del Montseny fan servir de dreuera, per no anar per aquí que hi ha molts cotxes, i creuen per darrere i van al Montseny. I és un lloc conflictiu, que han passat coses.

A l'hivern m'he espantat però de no veure i d'anar corrent i de sobte que algú tregui el mòbil i dir, si hi ha una persona i no l'havia ni vist.



En baixar a peu, observem que ens és més còmode passar pel mig de la calçada per anar a peu en grup, que no per les voreres. Una de les dones explica que ella prefereix anar per la vorera quan va sola perquè hi baixen algunes bicicletes amb velocitat.



Districte de Gràcia

Al llarg del carrer, hi ha un espai que podria ser un espai d'estada, però consideren que hi ha manca de manteniment i d'il·luminació.

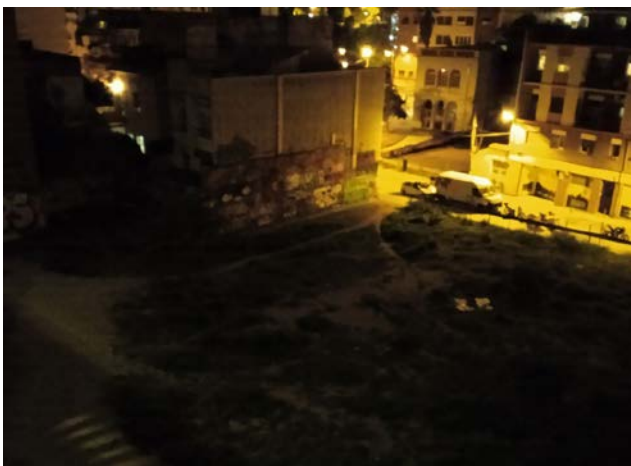
Una de les dones explica que va a córrer pel Parc Güell als vespres, horari que durant l'estiu, primavera i tardor hi ha llum natural, però durant l'hivern és un entorn completament fosc.

Jo he patit en algun moment d'anar corrent, a l'hivern que ja és fosc, i de cop que una persona tregui el mòbil i m'espanta perquè no l'havia ni vist que hi era.

Les dones coincideixen en considerar que hi ha molta diferència de característiques urbanes entre el carrer de Mare de Déu del Coll i el passeig Turull.

Les solucions per aquesta passatge no estan clares, tot i que es considera que amb més llum seria més segur. Aquest passatge comunica amb camins que ja formen part del parc Güell i comenten la dificultat de trobar l'equilibri respecte de la il·luminació artificial i mantenir espais naturals. Es comenta també la possibilitat de dissenyar algunes dreceres il·luminades, que permetin l'ús del parc o zona boscosa, sense pertorbar l'equilibri lumínic del paratge.

Les dones decideixen baixar per Mare de Deu del Coll cap al solar que connecta aquest carrer amb Farigola i carrer de les Medes. Es tracta d'un descampat amb un sol accés, que expressen no utilitzar de nit. Les veïnes han instal·lat una barbacoa i taules i cadires de fusta, i en aquest sentit, és un espai útil equipat pel veïnat, i són aquests qui li dona vida a un espai que estaria en desús. Tot i això, consideren que es podria aprofitar més.



Bordegem el descampat baixant per les escales que connecten Mare de Deu del Coll amb Farigola, i les descriuen com estretes i amb racons foscos, que generen percepció d'inseguretat. Es reconeix com un lloc complicat de transitar per les dones grans perquè són irregulars i una mica altes. Les escales estan ben il·luminades, excepte la part del mig a causa de la vegetació, però consideren que no per manca de fanals.

A la cantonada de Farigola amb l'Argentera es troben uns horts, i s'explicita que els solars que generen menys por i inseguretat són els que tenen un ús comunitari, com aquest.

Aquí sempre hi ha algú, sempre hi ha vida.



**Ajuntament
de Barcelona**

Districte de Gràcia

En general, les dones reflexionen sobre la falta de comerç generalitzat als carrers de Vallcarca, ja que comenten que només un parell de carrers dels que hem passat tenen plantes baixes actives, aspecte que condiciona molt la percepció de seguretat, i en conseqüència, la vida quotidiana.

La marxa acaba al mateix punt d'inici, a la plaça del metro de Vallcarca, nombrada popularment i recentment per Plaça de Joan Liébana.