



**INFORME DE RESULTATS DE LA PRIMERA DINÀMICA AL
CARRER DE LA ZONA CENTRE
REVISIÓ DEL PLA D'EQUIPAMENTS DE NOU BARRIS: DETECCIÓ DE NOVES
NECESSITATS**

Nou Barris, 16 de juny de 2018

Impulsat per:



**Ajuntament
de Barcelona**

Districte de Nou Barris

Amb el suport tècnic de:



Índex

PRESENTACIÓ	2
ESPAIS I PREGUNTES QUE CONVIDAVEN A PARTICIPAR.....	4
RECULL DE LES PROPOSTES I APORTACIONS	6
ALTRES PROPOSTES I COMENTARIS	12
IMATGES DE LA DINÀMICA.....	15

PRESENTACIÓ

El Districte de Nou Barris ha iniciat el projecte de revisió i actualització del Pla d'Equipaments del Districte 2010-2020. Aquest document és l'eina de planificació global que recull les necessitats i disponibilitats del districte en matèria d'equipaments i proposa un pla de transformació a curt, mitjà i llarg termini per adequar i optimitzar les dotacions existents i, si cal, crear-ne de noves.

El projecte de revisió ha inclòs un procés de participació que s'ha iniciat durant el mes de maig de 2018, amb l'objectiu de detectar i recollir noves necessitats d'equipaments que s'hauran de valorar per al futur Pla 2020-2030. Aquest procés de participació, que ja parteix dels treballs que s'estan realitzant al Districte i la feina realitzada anteriorment pel teixit associatiu del territori, ha facilitat la trobada i el diàleg entre diferents agents socials, i així copsar la visió de la ciutadania. Concretament, el procés de debat realitzat s'ha estructurat en:

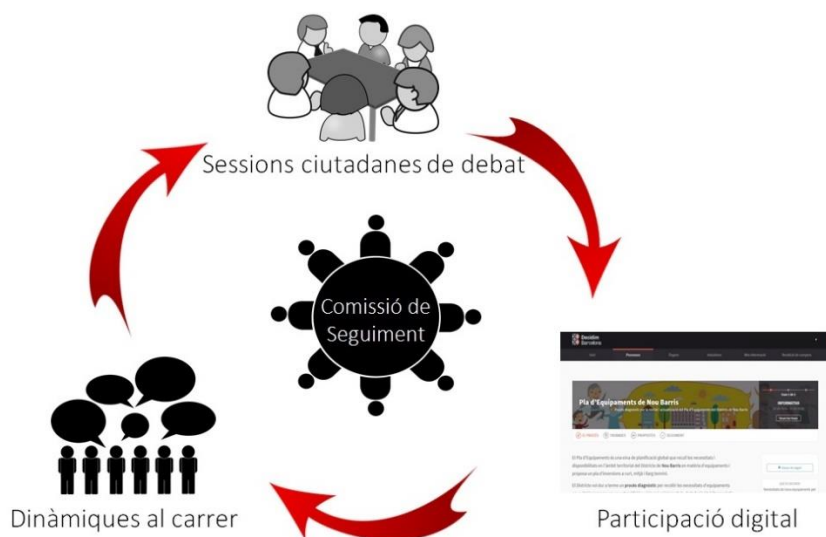
- Sessions ciutadanes de debat, obertes a la participació d'entitats i col·lectius, i ciutadans i ciutadanes interessades a compartir quines són les necessitats de nous equipaments.
- Dinamitzacions al carrer, per a recollir les aportacions dels i de les vianants, entitats i comerços, amb l'objectiu d'oferir una possibilitat de participació a aquelles persones que tenen més dificultats per assistir a trobades concretes, i així ampliar el debat i els resultats.
- Participació en la plataforma decidim.barcelona, per a escoltar les opinions d'aquelles persones que prefereixen participar des de casa seva.

Per tal d'arribar al màxim de ciutadania, i considerant la dificultat de fer sessions per barri, s'ha distribuït el Districte en tres zones:

- Zona Sud, que inclou els barris de Can Peguera, El Turó de la Peira, Vilapicina i Torre Llobeta, i Porta (on realitzar una sessió ciutadana i una dinamització al carrer).

- Zona Centre, que agrupa els barris de Guineueta, Verdum, Prosperitat, Canyelles, Roquetes, i Trinitat Nova (on convocar una sessió ciutadana i dues dinamitzacions al carrer, davant el nombre de barris i de població a abastir).
- Zona Nord, agrupant els barris de Torre Baró, Ciutat Meridiana i Vallbona (on es porta a terme una sessió ciutadana i una dinamització al carrer).

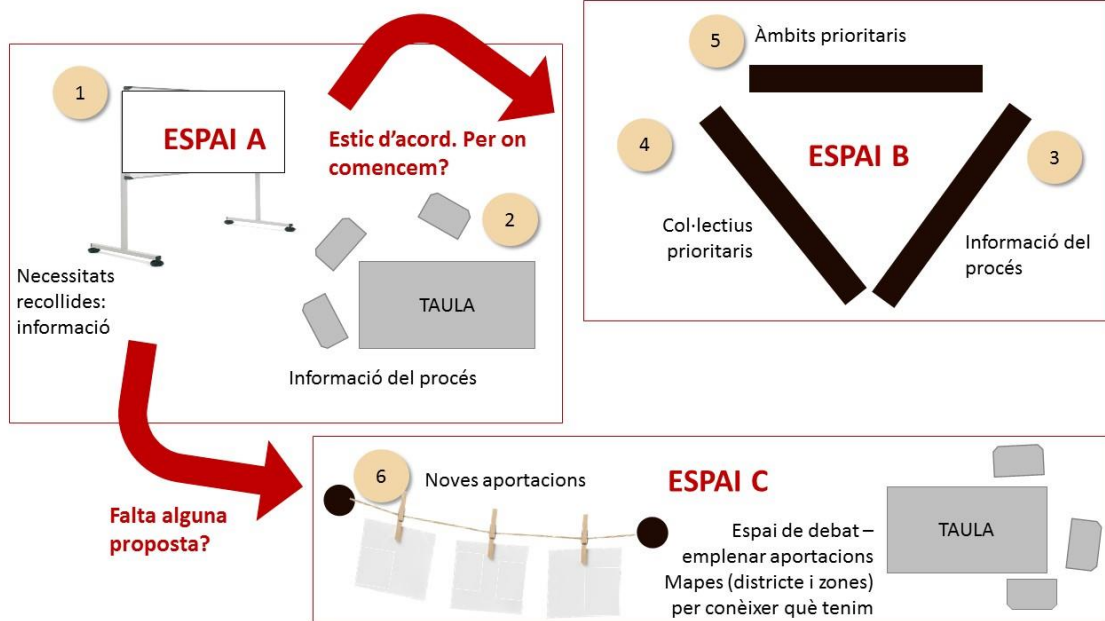
Així mateix, el procés inclou una Comissió de Seguiment, formada per persones representants de diverses entitats i institucions, que vetllaran pel procés participatiu i promouran la participació del veïnat. La seva funció durant tot aquest procés serà la de contrastar-lo i millorar-lo, i col·laborar en la difusió. Tanmateix, i un cop finalitzat el període de participació oberta a la ciutadania, la Comissió continuarà en funcionament per a treballar, juntament amb el Districte, en l'elaboració dels continguts del Pla d'Equipaments.



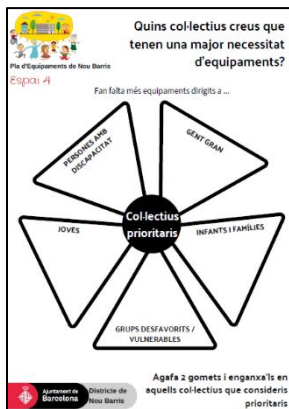
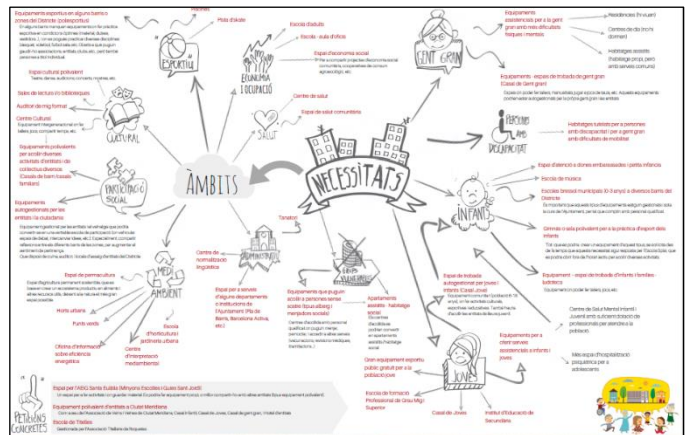
La primera dinàmica al carrer de la Zona Centre del Districte es va portar a terme el dissabte 16 de juny de 2018 a la plaça de la República, cantonada entre passeig de Verdum i passeig de Valldaura, en horari de 11,00 a 13,00 h. Aquest informe recull els resultats i aportacions de l'activitat.

ESPAIS I PREGUNTES QUE CONVIDAVEN A PARTICIPAR

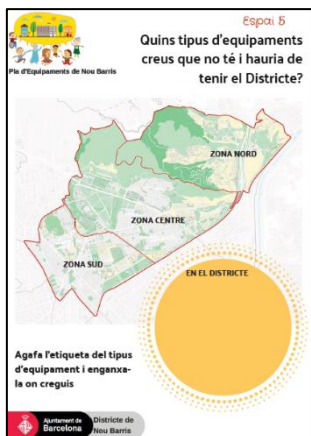
L'activitat constava de diversos espais de participació:



L'espai A (1) era una àrea informativa on es presentaven de manera gràfica les principals aportacions recollides en el procés fins al moment, i de consulta (2) on accedir a informació i documentació relacionada amb: sessions realitzades, web, bústia per a la recollida de correus electrònics, i inventari.



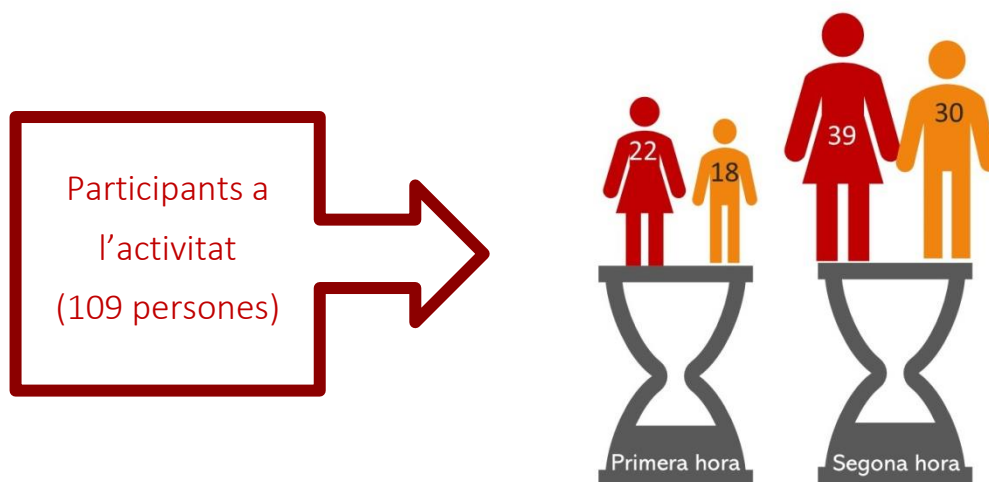
A l'espai B es convidava a compartir, de forma breu i ràpida, quins són els col·lectius més deficitaris en equipaments (4) i quins els tipus d'equipaments necessaris (5). L'espai incloïa un panell informatiu del procés (3).



Finalment, a l'espai C (6) les persones participants podien presentar noves aportacions, diferents de les recollides fins a la data o per reforçar comentaris anteriors. A més, i a la taula reservada per a emplenar aportacions, es podria trobar informació sobre els barris que conformen cadascuna de les zones del Districte, i els equipaments existents a cada zona.

D'altra banda, una de les persones de l'equip de dinamització va anar als comerços, bars i restaurants del voltant, recollint aportacions tant de botiguers i botigueres com de clients.

En total han participat més d'un centenar de persones (109), la majoria de les quals, el 56%, van ser dones.



Aportacions recollides a cada espai:

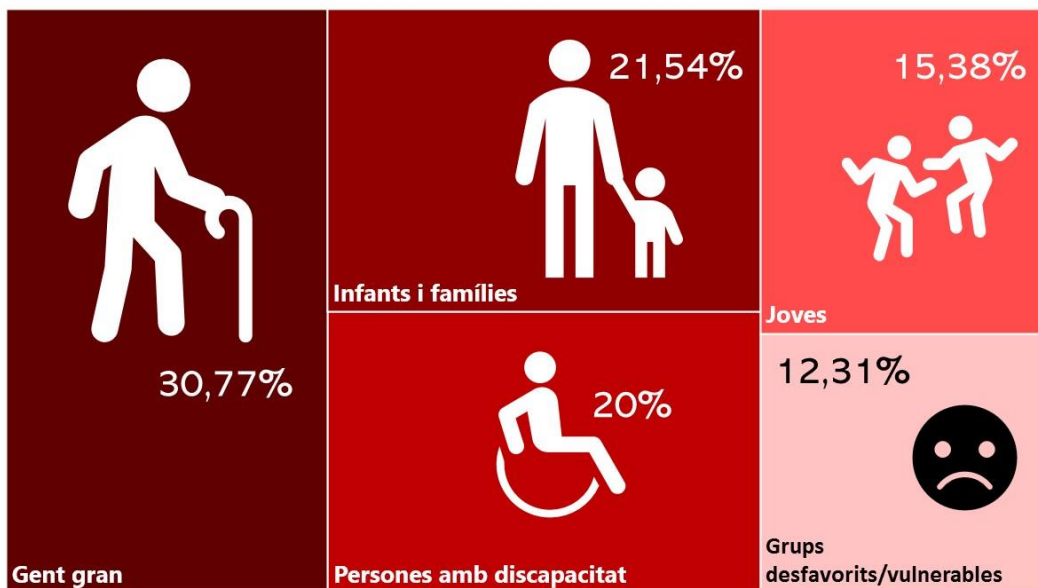
Espai 4. Col·lectius deficitaris	65
Espai 5. Àmbits prioritaris	37
Espai 6. Noves aportacions	45

RECULL DE LES PROPOSTES I APORTACIONS

Espai 4. Col·lectius deficitaris

Total aportacions rebudes: 65

Com s'ha dit anteriorment, a l'**espai 4** les persones participants varen poder senyalar quins col·lectius creien que tenien una major necessitat d'equipaments al Districte de Nou Barris. El col·lectiu que es va identificar com a prioritari va ser el de la gent gran, seguit d'infants i famílies i persones amb discapacitat.



Cal afegir que moltes persones participants destacaven que, en realitat, el col·lectiu de gent gran i de persones amb diversitat funcional està molt relacionat ja que ambdós comparteixen moltes vegades les problemàtiques del segon: problemes d'audició, dificultats físiques per moure's, caminar, etc.

Espai 5. Àmbits prioritaris

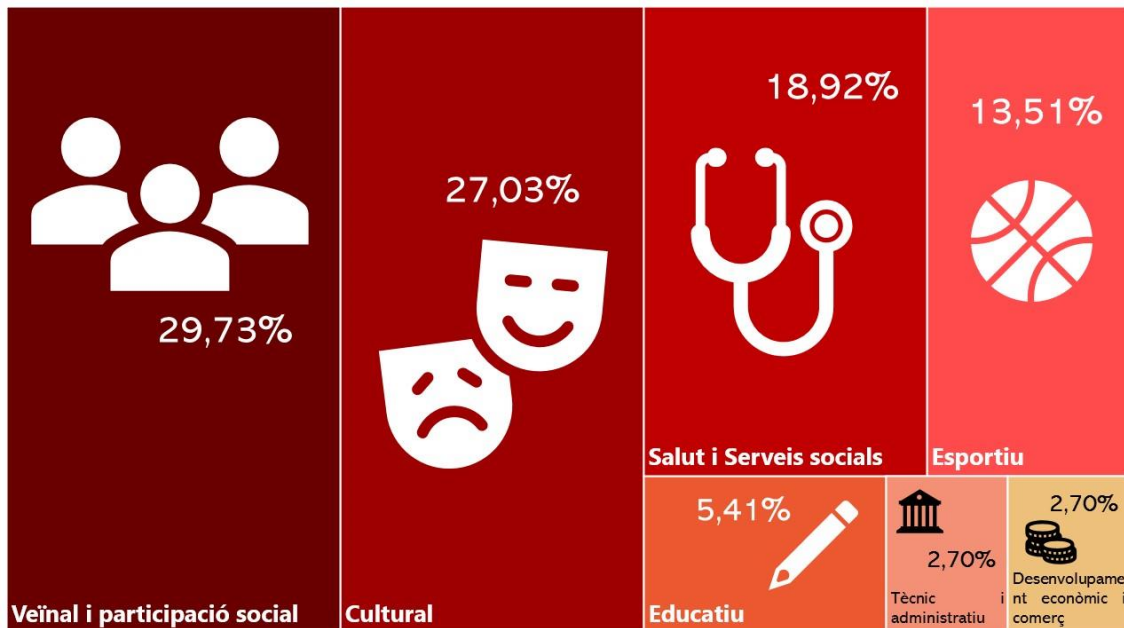
Total aportacions rebudes: 37

En aquest espai, les persones participants havien de respondre a la pregunta que se'ls plantejava, sobre quins tipus d'equipaments creien no té i hauria de tenir el Districte. Per a fer-ho, podien identificar les prioritats ubicant-les a la zona on es detecta la mancança, o bé indicar si es tracta d'una necessitat de Districte de forma general. La

majoria d'aportacions (el 62,16%) s'emmarcaven en la zona en la qual s'estava realitzant la dinàmica, la Zona Centre, mentre que la resta de necessitats detectades es referien a la totalitat del Districte (29,73%). Només 3 de les aportacions recollides feien referència a una altra de les zones de Nou Barris, concretament la Zona Nord.

A la Zona Centre, els equipaments detectats com a prioritaris són el cultural (teatres, auditoris, centres culturals, biblioteques, etc.) amb un 34,78% sobre el total d'equipaments necessaris a la zona, seguit del veïnal i participació social (casals de barri, de gent gran, de joves, etc.) amb el 30,43%. En l'àmbit d'equipaments de Districte, es consideren més urgents els equipaments de salut i serveis socials amb el 36,36% sobre el total d'equipaments necessaris a Nou Barris, i els veïnals i de participació social, amb un 27,27%.

De forma global, la majoria de persones que varen participar en aquest espai, consideren que calen equipaments veïnals i de participació social (amb el 29,73% del total d'aportacions), i equipaments culturals (amb el 27,03%).



Espai 6. Noves aportacions

Quins nous equipaments necessita Nou Barris?

Total aportacions rebudes: 45

Es recullen en aquest apartat les noves aportacions recollides relacionades amb equipaments. Aquelles propostes relacionades amb altres temes, es presenten al següent apartat d'aquest informe.

Equipaments i serveis per a gent gran

- Davant el futur envelliment de població, a causa de l'augment del nombre de veïnes i veïns majors de 65 anys, serà necessari disposar de més residències (a preus adaptats i baixos) i centres de dia per a la gent gran a la Zona Centre. De forma concreta, es demanda una residència per a la gent gran a l'àrea de Via Júlia.
- També s'haurien de preveure pisos tutelats per a aquelles persones que conserven la seva autonomia.
- Casal de gent gran més a prop de Passeig Verdum, concebut com un espai de trobada en el que poder gaudir de companyia i realitzar activitats diverses.

Equipaments per a infants i famílies

- Al Districte hi ha un baix nombre d'escoles bressol públiques, motiu pel qual seria necessari disposar-ne de més.

Equipaments i espais per al jovent

- Existència d'un casal jove a la Zona Nord que està ubicat en un barracó. Es considera que caldria disposar d'un espai definitiu en condicions, el qual també hauria d'incorporar sales insonoritzades per evitar destorbar a la resta de veïns i veïnes.
- Ubicar l'Ateneu la Bòbila en un equipament definitiu, ja que amb les obres que actualment es fan a la Plaça Sóller no disposen d'espai.

Equipaments dirigits especialment a persones amb mobilitat reduïda

- Equipaments adaptats i dirigits a aquelles persones amb diversitat funcional. Més que disposar d'espais propis, la necessitat se centra en adaptar els equipaments existents per a facilitar que puguin participar en les activitats que es desenvolupen, i garantir així l'accés universal.

Espais per a acollir a persones en situació de vulnerabilitat

- Actualment hi ha persones que dormen al carrer i no disposen de recursos suficients. Per aquest motiu, caldrien albergs i menjadors socials al barri de Porta, per a donar resposta a les necessitats d'aquest col·lectiu.
- Cal que els equipaments que es reservin per acollir a les persones sense sostre, disposin d'espais diferenciats per gènere, i així garantir el dret a la intimitat de les persones. D'altra banda, es proposa que el servei dirigit a les persones sense sostre segueixi el model Housing First¹ dels Estats Units (habitatge tutelat, enlloc d'alberg).
- Ubicar al camp de la Damm un centre d'acollida. El menjador del centre hauria d'estar gestionat per una escola de restauració del mateix espai, que facilités la formació i inserció dels mateixos usuaris. Alhora, aquest menjador podria oferir el seu servei a aquelles persones que viuen soles al Districte. Seria adequat que el menjador, fora de l'horari dels àpats, pogués servir com a sala d'activitats. Finalment, es proposa que el centre tingués un pati públic per a la realització d'activitats a l'aire lliure.

Equipaments esportius

- Espai esportiu a la Zona Centre (que podria ser al barri de Canyelles o a la Guineueta), per a la pràctica de diverses disciplines esportives (i no només futbol i bàsquet).
- Espai esportiu a la Zona Nord, on es pogués accedir a una àmplia i diversa oferta de pràctiques esportives.
- Davant la manca d'espais d'aquest tipus a la Zona Sud, caldria un equipament esportiu al barri de Vilapicina i Torre Llobeta.
- Incorporar a Can Dragó, un espai esportiu a l'aire lliure (com els de Can Xirigola).
- Espais esportius a l'espai públic, dirigits a joves.

Espais culturals

Un dels àmbits amb major demanda recollida en aquesta activitat, es considera que farien falta els següents equipaments:

- Espai cultural i artístic a la Zona Centre, on poder oferir tallers de pintura.
- Centre cultural d'àmplia i diversa oferta. Concretament, es podria ubicar al barri de la Guineueta.

¹ <https://www.arrelsfundacio.org/es/primero-la-casa-que-es-y-que-no-es-el-housing-first/>

- Auditori / teatre per a la realització de diversos actes culturals, com per exemple concerts i mostres teatrals. Seria adequat que disposés d'un espai permanent obert per a la realització d'actes a l'aire lliure. Es considera necessari disposar d'un espai d'aquest tipus per aprofitar, especialment, el treball que s'està fent d'educació musical, teatral i de dansa en alguns centres educatius del Districte (com per exemple, l'Escola Oriol Martorell). Es proposa que una possible ubicació seria a l'ideal flor (barri de Prosperitat).

Centres sanitaris i de serveis socials

- Centre d'Atenció Primària al barri de Porta.
- El Centre d'Urgències d'Atenció Primària (CUAP) que estava a Guineueta es va traslladar a Horta, dificultant l'accés a les persones amb dificultats de mobilitat, que s'han d'apropar en transport públic o privat. Per això, seria necessari tornar a disposar d'un centre d'aquest tipus al Districte.

Espais de medi ambient i sostenibilitat

- Mantenir a la Rambla de Porta els horts de la Maladeta, ja que són d'ús social i fomenten la sostenibilitat alimentària. En relació amb això, es podria concebre tota la rambla com un espai verd del barri.

Equipaments de desenvolupament econòmic i comerç

- Espais de treball cooperatiu, com els que funcionen a Baró de Viver. En aquest cas, l'empresari no ha de pagar res però a canvi treballa pel barri, oferint suport a les entitats. Es considera una forma de crear sinèrgies entre els àmbits social i econòmic, a més que serveix per a ensenyar els infants que existeixen altres formes diferents de treballar.
- Espai on desenvolupar oficis artesanals, artístics i tradicionals, mitjançant projectes socials de relació intergeneracional.

Espais i equipaments veïnals

- Espai per a l'Associació de Veïns de Porta, ja que actualment no en disposen.
- Seria necessari tenir un centre cívic més gran als barris de Verdum i Prosperitat, ja que actualment no s'ofereixen suficients places per a les activitats que s'hi desenvolupen (segurament, per manca d'espai).

Equipaments tècnics i administratius

- Actualment estan molt centralitzats en una àrea concreta de la Zona Centre, i molts dels tràmits que s'ofereixen s'han de fer telemàticament, sistema de comporta una certa dificultat per aquelles persones que no estan habituades (com la gent gran). Això provoca que s'hagin traslladar a les oficines, que en ocasions queden lluny i generen dificultats d'accés a les persones amb mobilitat reduïda. Per això, es considera necessari distribuir els serveis i oficines per a facilitar l'atenció a la ciutadania.

ALTRES PROPOSTES I COMENTARIS

Aquest apartat presenta altres comentaris i aportacions, no relacionades amb necessitats de nous equipaments. Concretament, aspectes a tenir en compte en la planificació de nous espais, però també actuacions a realitzar a l'espai públic o altres serveis municipals.

Criteris i comentaris a considerar en la planificació dels equipaments

- Prioritzar la gestió pública i ciutadana dels equipaments. És a dir, fer possible que la seva gestió es faci d'acord amb criteris públics i objectius, i facilitar la participació de la ciutadania i les seves entitats en la presa de decisions.
- Els equipaments socials i culturals (com per exemple, biblioteques i casals de barri) haurien d'obrir i oferir els seus serveis també els caps de setmana. Per a augmentar el nombre de visitants en caps de setmana, es podrien oferir algunes activitats com xerrades, a més de l'ús habitual.
- Condicionar els equipaments existents i futurs per a fer-los accessibles a les persones amb dificultats de mobilitat. A més dels equipaments, també caldria considerar criteris d'accessibilitat a l'espai públic (parcs, voreres, etc.) i comerços (activant polítiques de foment).
- Prioritzar l'oferta d'equipaments que fomentin la vida de barri (com casals), per davant d'equipaments esportius. Es considera, en aquest sentit, que s'hauria de promoure la pràctica d'esports a l'espai públic: córrer, caminar pels parcs, etc.
- Afavorir el sentiment de pertinença a Nou Barris, i planificar i actuar d'acord amb això. Sovint les persones tenim tendència a reclamar d'espais al costat de casa, els quals al final no fem servir. No és necessari duplicar espais, si ja existeixen equipaments propers i amb fàcil accés.

Espai públic

- Fer una rambla verda de la Rambla de Porta, mantenint els horts i ampliar l'espai verd.
- Reservar àrees per a l'esbarjo de gossos. Actualment, existeix un cert conflicte entre les persones que tenen gos i les que no al Parc Central. A més, amb la nova normativa que entrarà en vigor properament, no es podrà passejar el gos a partir de les 20 h. Per això, i per a garantir el bon estat i neteja dels parcs i carrers i afavorir la convivència pacífica, es considera necessari disposar d'espais propis i activar campanyes i actuacions de conscienciació, especialment sobre el cost que suposa la

neteja d'espais. En aquests espais també s'haurien d'instal·lar zones cobertes, per a generar ombra (especialment a l'estiu).

- Millorar la neteja de la via pública, i el control animal (coloms, escarabats, defecacions de gossos, etc.). Concretament, s'hauria de millorar l'estat dels arbres a la zona de Canyelles, i es proposa fer un acurat manteniment dels arbres i, si és possible, canviar els plataners per altre tipus d'arbres.
- Reservar més parcs, i instal·lar cobertes en alguns d'ells per a facilitar l'ombra. A més, incloure més àrees de joc infantil que siguin més complertes i sense sorra.
- És necessari més mobiliari urbà, com bancs per seure. S'apunta que, per exemple, a la zona on s'ha fet aquesta dinàmica, que és una àrea molt àmplia i de pas, només hi ha dos.
- Una de les demandes més repetides ha estat instal·lar més banys públics per tot el Districte, especialment als parcs i àrees àmplies, com la mateixa plaça de la República o el Parc de la Guineueta.

Mobilitat

- Ampliar la vorera de la Damm i retornar-la per a ús dels veïns i veïnes.
- Ampliar el nombre d'aparcaments, encara que siguin de pagament, ja que existeixen pocs espais on poder deixar el vehicle privat.
- Modificar el sentit del carrer Pere Rodés, direcció a Via Júlia.
- Instal·lar voreres des de l'Heron City fins als jardins Alfàbia, ja que actualment els vianants no poden circular adequadament.
- Instal·lar carril bici a Passeig Maragall.
- Fer corredor biològic a Nou Barris.
- Tapar la Ronda de Dalt per les zones que s'havien acordat. S'havia informat que es taparia per la zona de Canyelles però no s'ha acabat fent (*"a canvi sí que s'està fent a Pedralves"*).

Habitatge i ocupació

- Oferir ajudes per a accedir a l'habitatge i ampliar l'oferta de lloguer.
- Reservar més habitatge social.
- Fomentar l'accés al mercat laboral de les persones amb discapacitat, ja que és necessari visibilitzar el treball i les capacitats del col·lectiu.

Desenvolupament econòmic i comerç

- Oferir ajudes per a accedir a l'habitatge i ampliar l'oferta de lloguer.
- Oferir ajudes per a reactivar el petit comerç de la zona, com per exemple del carrer Marne.

Oferta d'activitats i serveis

- Ampliar l'oferta d'activitats dirigides a joves i infants, especialment les activitats culturals.
- Oferir més difusió de les activitats, concretament les culturals, que es realitzen al Districte. Concretament, i en relació amb les activitats culturals a l'aire lliure, es percep que se'n fa poc difusió i que els espais no estan ben condicionats, fet que no convida a assistir-hi.
- Augmentar els recursos que s'ofereixen a les dones en situació de violència de gènere i vulnerabilitat econòmica.
- Oferir activitats d'educació ambiental i d'observació de la natura als parc i jardins. Aquestes activitats podrien ser desenvolupades per educadors ambientals.
- Ampliar les ajudes i el personal de serveis socials dirigits a la gent gran.
- Reduir la burocratització i augmentar l'eficiència dels serveis d'atenció a la ciutadania. Es comenta que no es responen als requeriments que s'han presentat, que les comunicacions adreçades a la ciutadania es fa en un llenguatge poc entenedor, i que totes les actuacions s'han de fer online (fet que dificulta l'accés a les persones grans). També es comenta que es percep una certa disfunció interna en què no se sap qui porta els temes, segurament a causa de l'excessiva sectorialització de l'Administració.
- Augmentar el nombre de professionals mèdics, especialment logopedes.

Altres

- Promoure polítiques per a l'establiment de sous adequats, que puguin fer front a les despeses quotidianes.
- En els contractes de gestió de projectes i equipaments socials, s'haurien de considerar altres criteris més enllà de l'econòmic, per evitar prioritzar l'oferta més econòmica.

IMATGES DE LA DINÀMICA

