



**Ajuntament
de Barcelona**

Ecologia Urbana – Urbanisme

Direcció d'Actuació Urbanística

Direcció de Serveis de Planejament



La Casa Groga

A l'entorn del Pont de Marina

MPGM per a la reordenació dels sòls situats al costat nord del Pont de Marina i l'ajust viari del carrer de Ribes entre els carrers de Roger de Flor i Sardanya

15 de novembre de 2022



El reconeixement de la Casa Groga és una oportunitat per reordenar l'entorn del Pont de Marina

Elements que s'han de tenir en compte en la reordenació:

- La Casa Groga
 - El Parc de Neteja
 - Els edificis situats en el front d'Ali Bei
 - L'espai lliure establert pel planejament vigent
 - El Pont de Marina
-



Els Objectius que es volen assolir

- **Mantenir la Casa Groga consolidant els usos com equipament juvenil del barri**
- **Donar solució urbana i urbanística al Parc de Neteja**
- **Incloure les peces de sòl que es poden resoldre dins d'aquesta operació**
- **Destinar la major superfície d'espai lliure possible en aquest entorn**
- **Aconseguir una integració urbana entre totes les peces que entren en joc**
- **Posar en valor el Pont de Marina com element paisatgístic de l'entorn**
- **Consolidar el valor estratègic del corredor verd Ciutadella-Glòries**
- **Consolidar el valor estratègic del corredor verd Estació del Nord-Arc de Triomf**

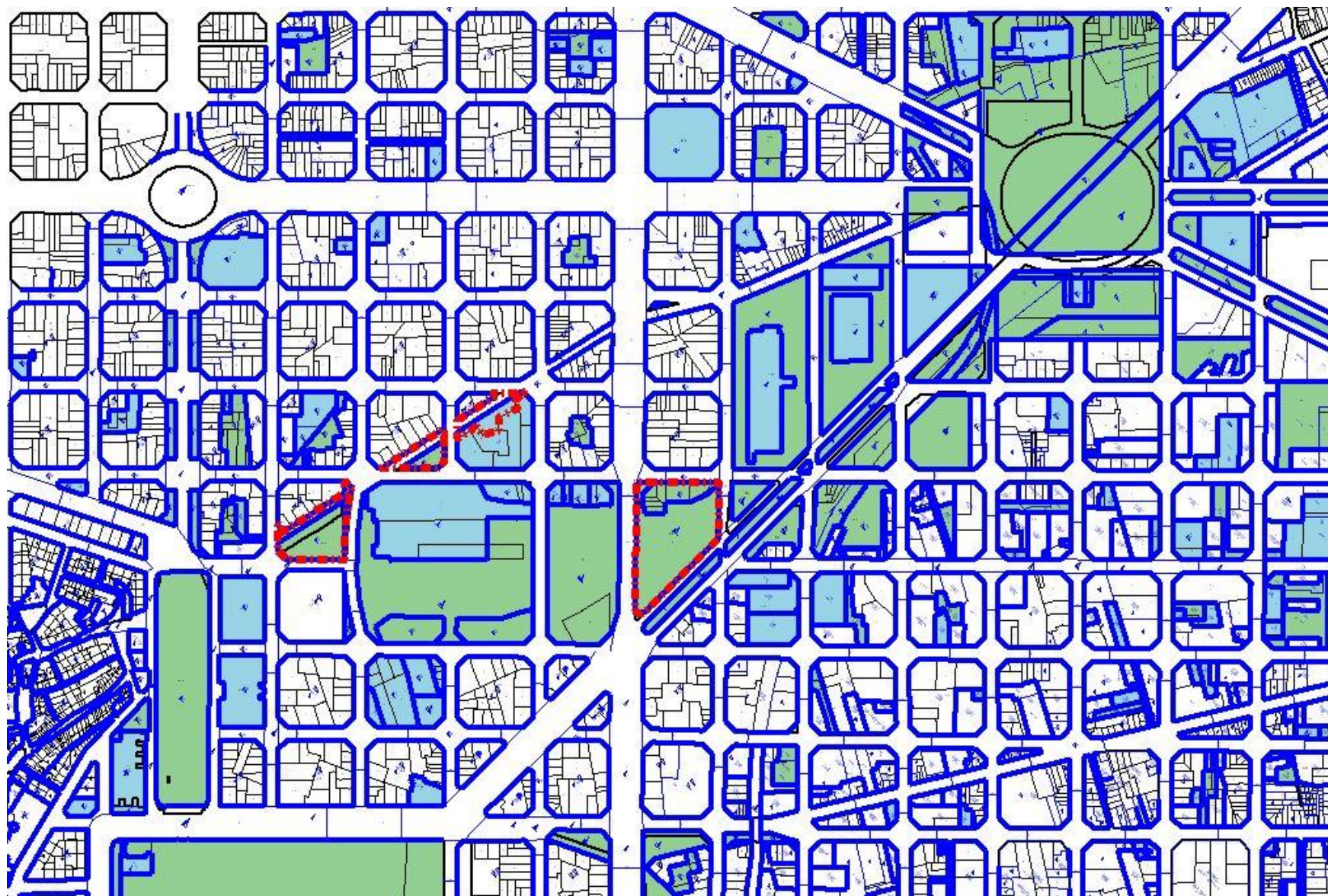


La Tàctica de Planejament

- **Es delimita un àmbit d'actuació al costat nord del Pont de Marina on s'inclouen els sòls que ocupa el Parc de Neteja**
- **Es delimita un segon àmbit que s'aprofita per reordenar l'espai lliure existent al voltant del carrer de Ribes completant i equilibrant urbanísticament la proposta**
- **La consolidació i transformació dels usos del sòl s'equilibra entre els dos subàmbits**

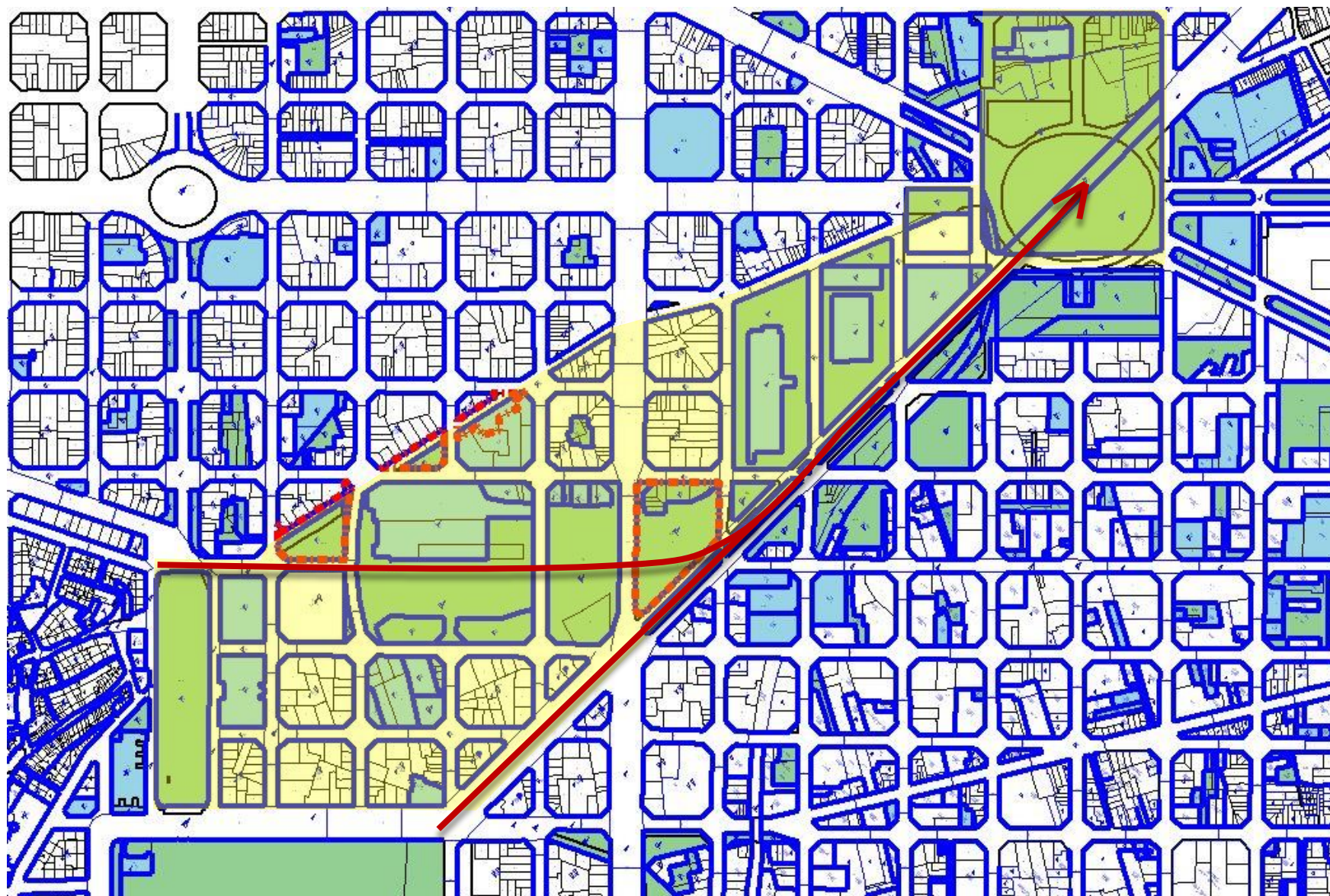


Estat actual. Situació i entorn urbà





Estat actual. Estratègia urbana de l'entorn







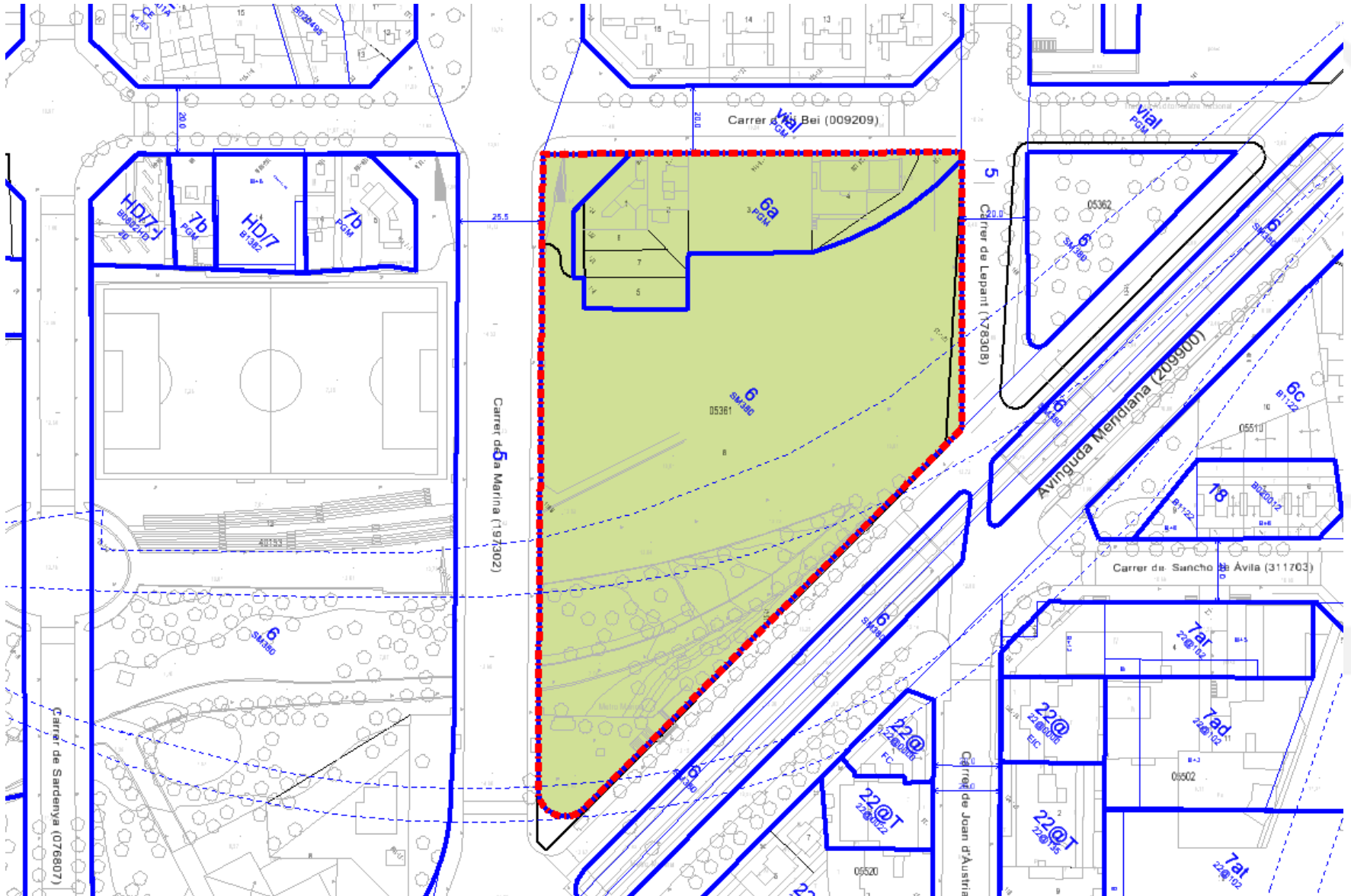


Estat actual. Emplaçament i àmbit



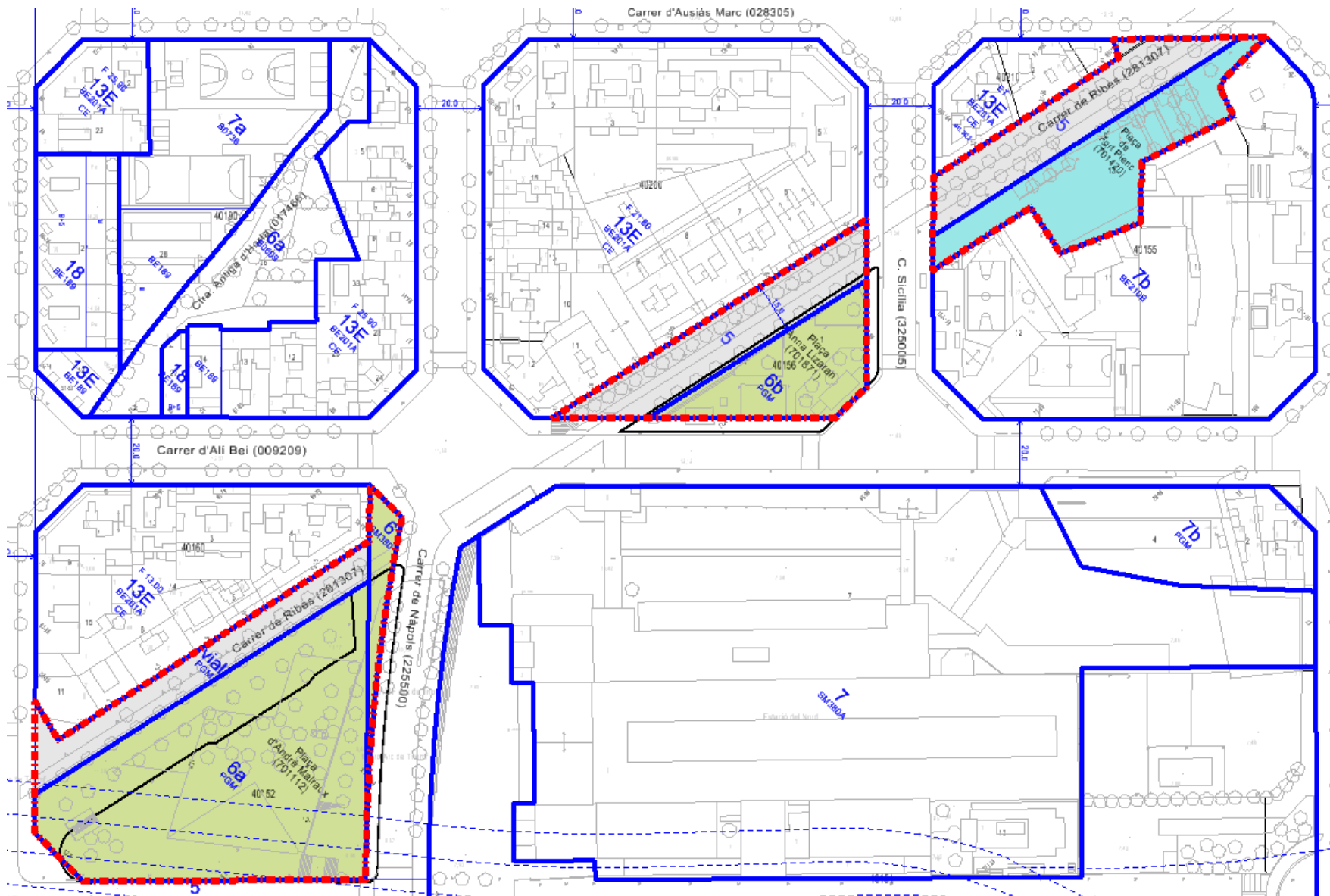


Estat actual. Planejament vigent subàmbit Marina





Estat actual. Planejament vigent subàmbit Ribes







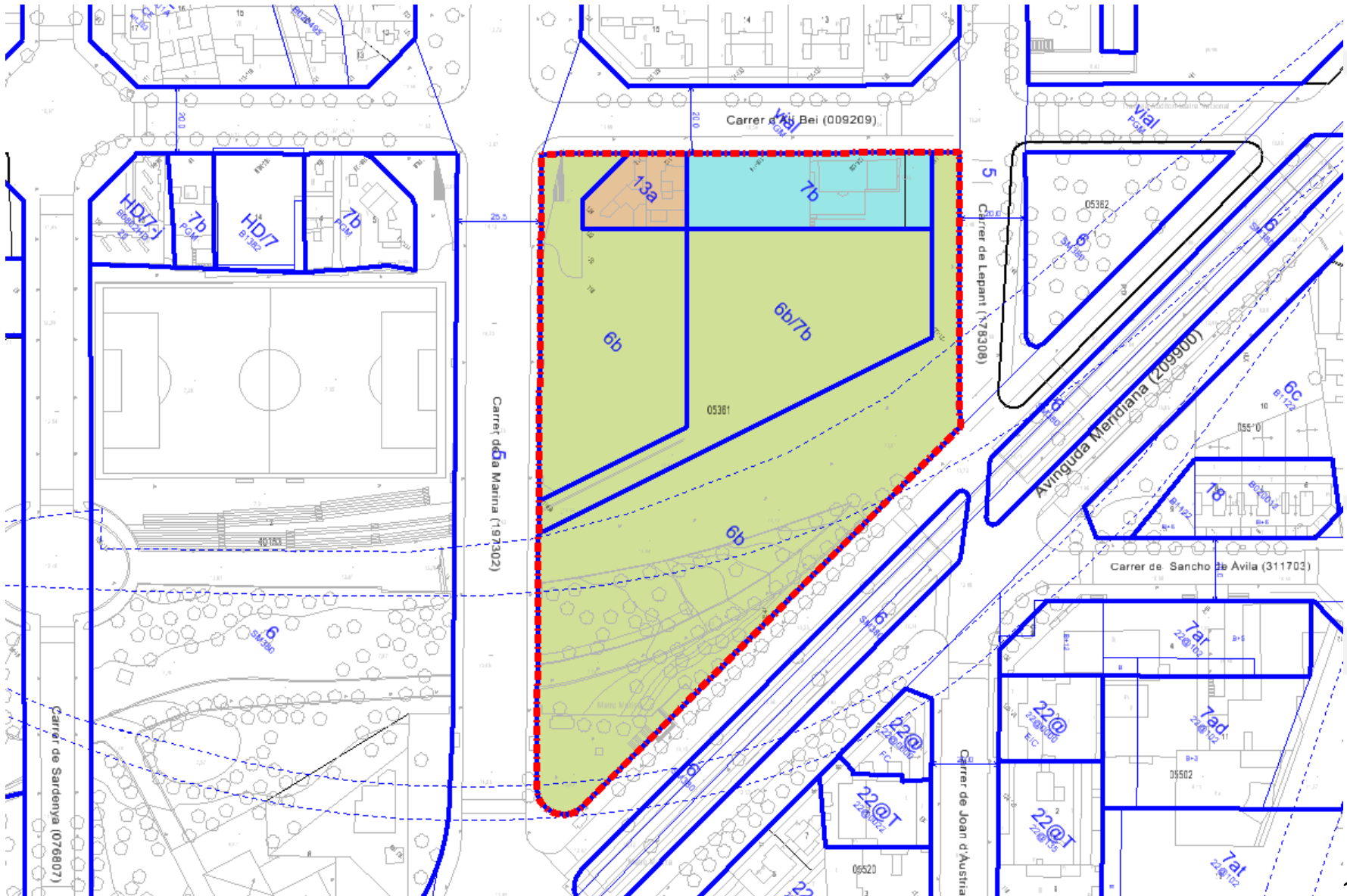


Proposta de Planejament

- Es qualifica el sòl on es situa la Casa Groga com equipament del barri donada la seva posició estratègica i adequada amb l'entorn
- Es manté el Parc de Neteja en el lloc actual donada la seva posició estratègica en el districte i la necessitat d'una gran superfície de sòl, atenent també la seva situació topogràfica que permet la seva cobertura i obtenir dos nivells d'usos del sòl
- El nivell per sobre del Parc de Neteja es destina a espai lliure amb verd a cota d'accés del carrer, la qual cosa comporta la doble qualificació verd-equipament d'aquest espai
- Es qualifica d'equipament l'edifici de les naus existents atenent el seu valor paisatgístic que mereix ser considerat com edifici integrat amb l'entorn, i també el seu valor estratègic com element dotacional ja que actualment és utilitzat per l'Ajuntament com a part del Parc de Neteja
- Els edificis d'habitatges del front d'Ali Bei es conserven qualificant el sòl de zona, atenent l'equilibri urbà que completa el front edificat que es consolida

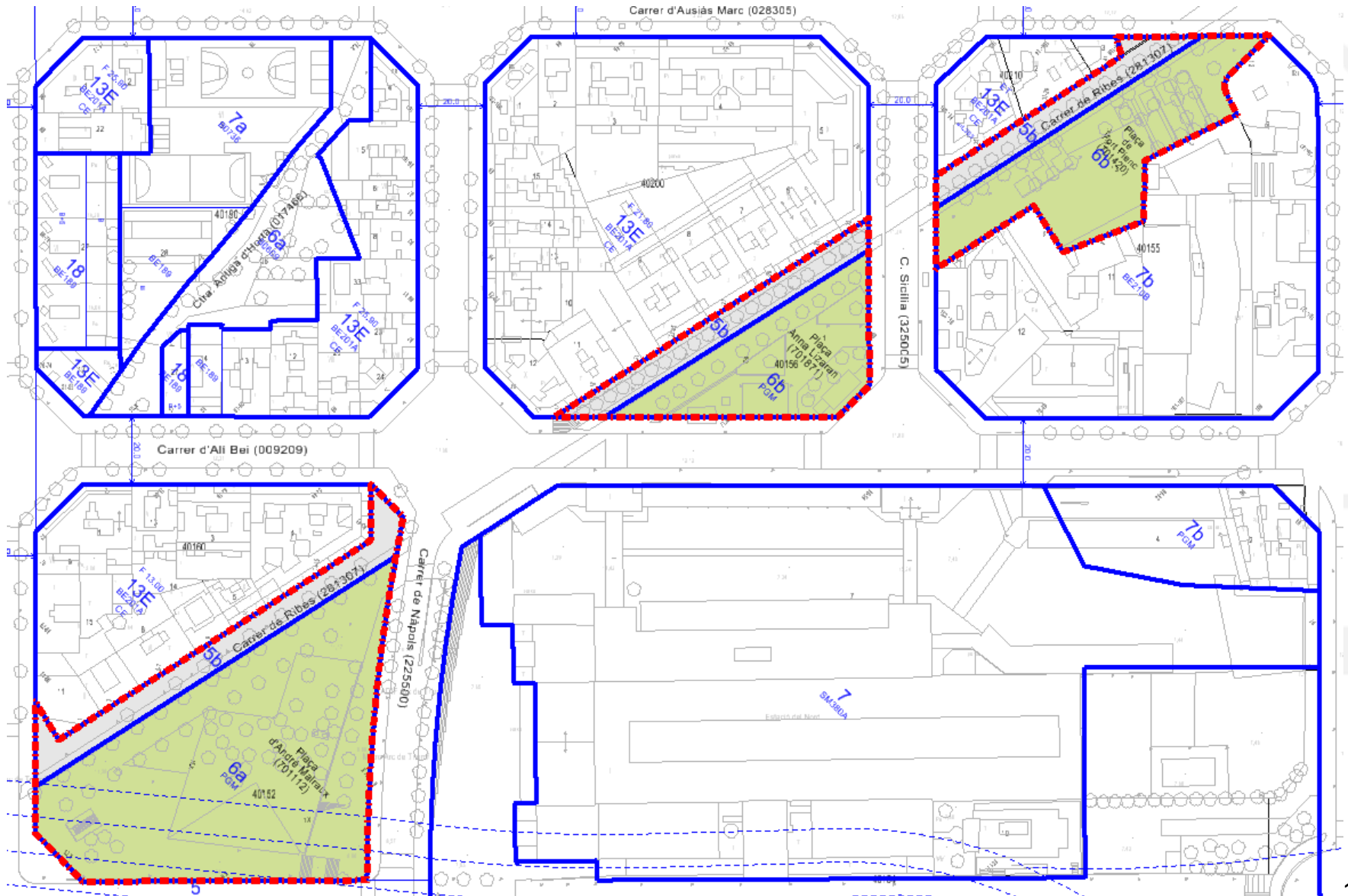


Proposta. Planejament proposat subàmbit Marina



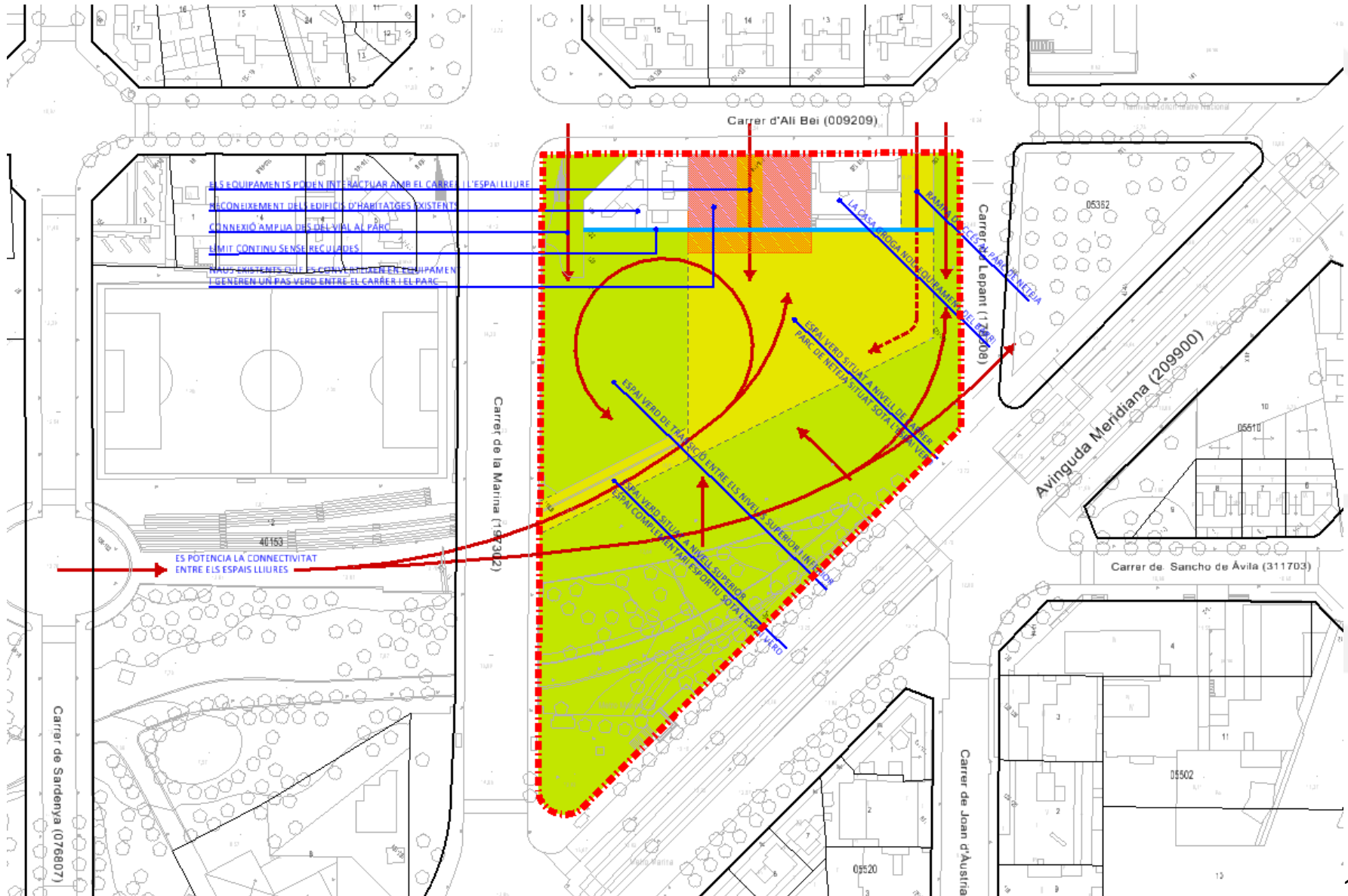


Proposta. Planejament proposat subàmbit Ribes





Aspectes estratègics en l'ordenació proposada





Superfícies resultants en l'ordenació proposada

ÀMBIT MPGM PLANEJAMENT VIGENT				ÀMBIT MPGM PLANEJAMENT PROPOSAT				DIFERÈNCIA
SISTEMES	sup sòl m2		%	SISTEMES	sup sòl m2		%	
5		4.068 m2		5		0 m2		-4.068 m2
5b		0 m2		5b		2.693 m2		2.693 m2
6		15.056 m2		6		0 m2		-15.056 m2
6a		8.894 m2		6a		6.021 m2		-2.873 m2
6b		1.297 m2		6b		16.071 m2		14.774 m2
6b/7b		0 m2		6b/7b		4.100 m2		4.100 m2
7b		1.825 m2		7b		1.652 m2		-173 m2
TOTAL SISTEMES		31.140 m2		TOTAL SISTEMES		30.537 m2		-603 m2
ZONES	sup sòl m2		%	ZONES	sup sòl m2		%	
13a		0 m2		13a		603 m2		603 m2
TOTAL ZONES		0 m2		TOTAL ZONES		603 m2		603 m2
TOTAL ÀMBIT MPGM		31.140 m2		TOTAL ÀMBIT MPGM		31.140 m2		0 m2

- Es proposa la doble qualificació 6b/7b on conflueixen el Parc de Neteja a un nivell inferior i els jardins a nivell superior. S'ha comptabilitzat la superfície de la clau 6b/7b com d'espai lliure
- Una part de la superfície sota rasant de la clau 6b/7b permet situar els vestidors de l'activitat esportiva existent
- La superfície de verd corresponent al nou sostre d'habitatges és de 722m2 de sòl i es troba inclosa en el quadre

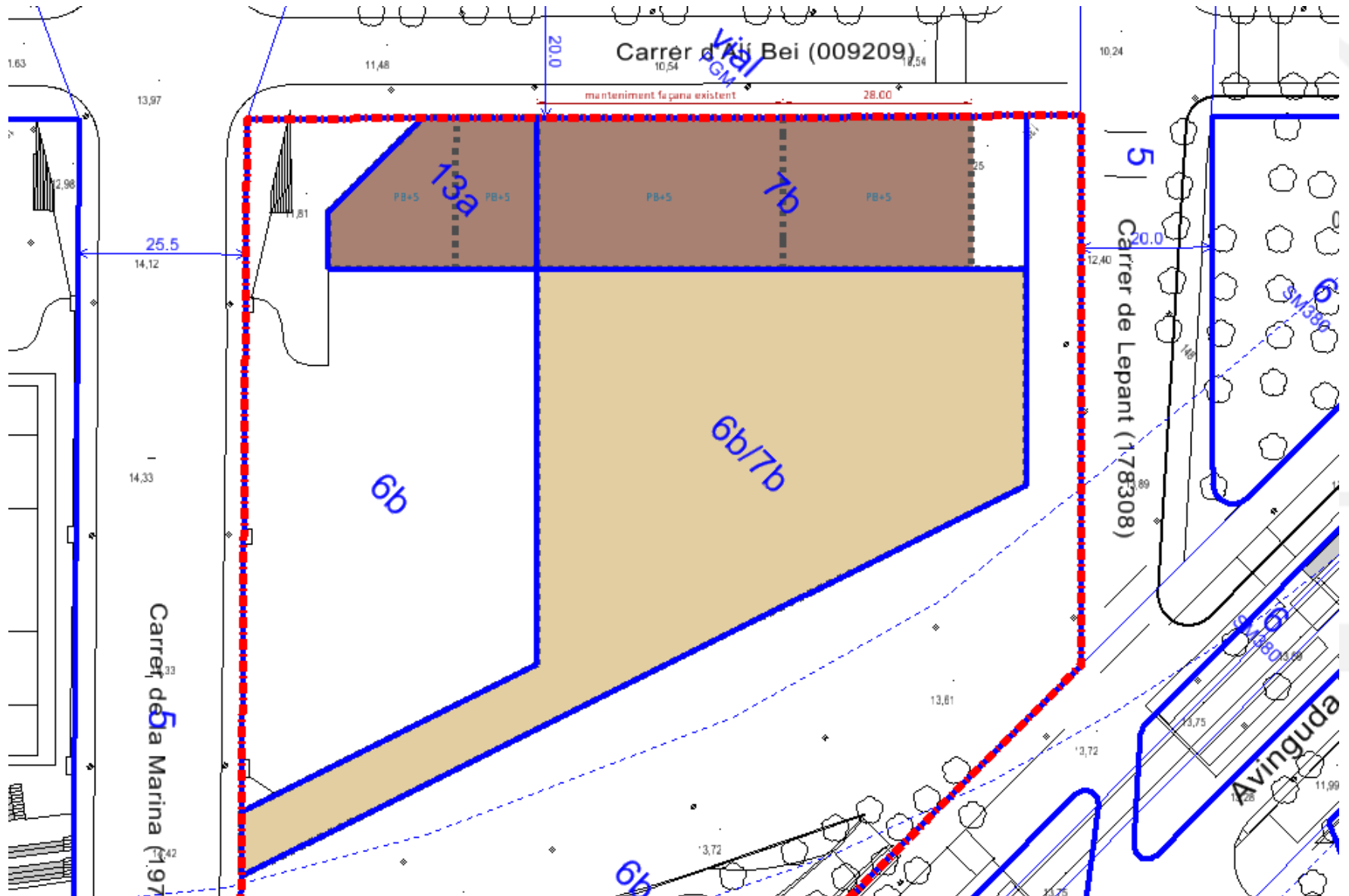


Valor i situació de les Superfícies resultants

- **Es produeix un increment de superfície de verd igual a 945m², amb les operacions:**
 - Increment de 3.200m² de verd a Fort Pienc provinents d'equipament i vial**
 - Disminució de 1.652m² de verd a Pont de Marina que passen a equipament**
 - Disminució de 603m² de verd a Pont de Marina que passen a zona 13a**
- **La superfície que es qualifica només d'equipament és igual a 1.652m² dels quals:**
 - 637m² corresponen als sòls on es situa la Casa Grogà**
 - 828m² corresponen als sòls que ocupen les naus existents**
 - 187m² corresponen a l'espai d'accés al soterrani del Parc de Neteja**
- **La superfície qualificada de 6b/7b és igual a 4.100m² dels quals:**
 - La totalitat d'aquesta superfície correspon a espais lliures sobre rasant**
 - 3.676m² corresponen a la part sota rasant que es preveu per a Parc de Neteja**
 - 424m² corresponen a la part sota rasant on es preveu situar serveis esportius**

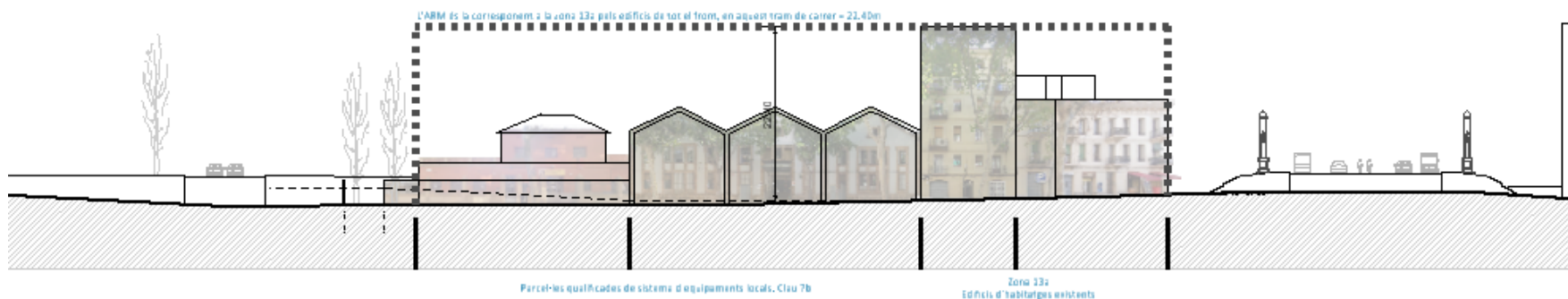
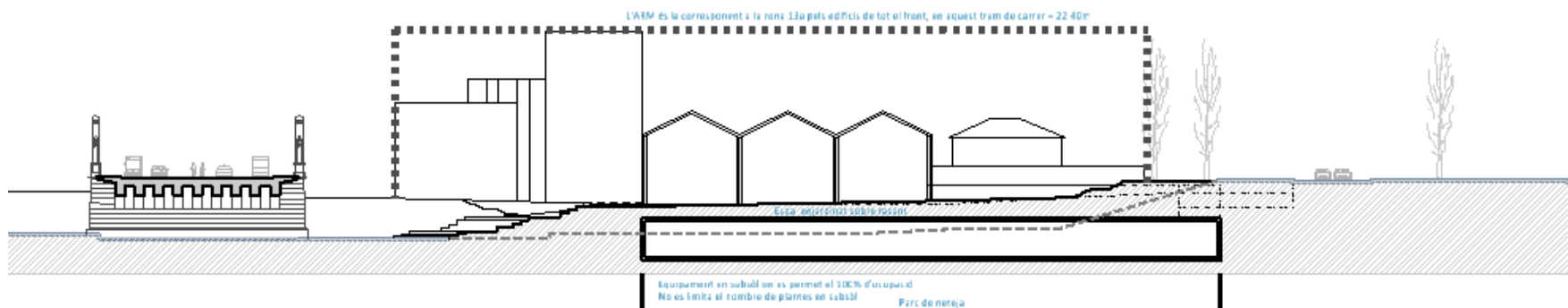


Proposta. Ordenació del subàmbit Marina. Planta



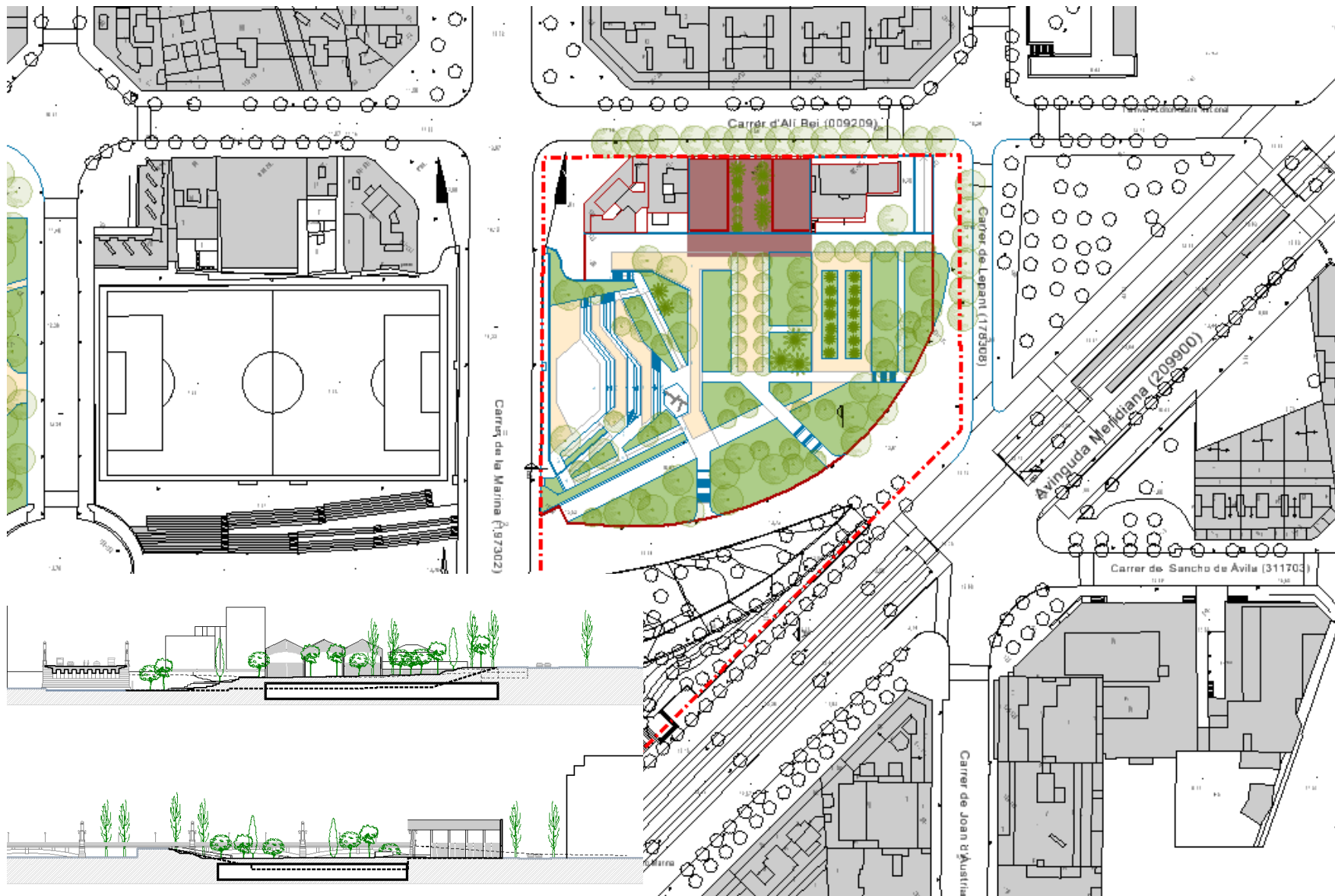


Proposta. Ordenació del subàmbit Marina. Secció





Proposta. Imatge de proposta en el subàmbit Marina





Imatges d'estat actual i proposta





Imatges d'estat actual i de proposta





CONSULTA DELS DOCUMENTS

Quan s'hagin publicat els documents aprovats inicialment:

MPGM per a la reordenació dels sòls situats al costat nord del Pont de Marina i l'ajust viari del carrer de Ribes entre els carrers de Roger de Flor i Sardanya

es podran consultar al Portal d'Informació Urbanística:

<https://ajuntament.barcelona.cat/informaciourbanistica/cerca/ca/>

i a l'espai del procés dins del portal Decidim.barcelona:

<https://decidim.barcelona/processes/mpgmpontdemarina>

En el marc del procés d'informació pública, un cop s'hagin publicat les aprovacions inicials dels instruments de planejament descrits, es podran formular les al·legacions que es considerin pertinents, presentant-les al registre municipal o electrònicament a:

<https://seuelectronica.ajuntament.barcelona.cat/oficinavirtual/ca/tramit/20030001381>



Gràcies per la vostra participació!!

MPGM per a la reordenació dels sòls situats al costat nord del Pont de Marina i l'ajust viari del carrer de Ribes entre els carrers de Roger de Flor i Sardanya

15 de novembre de 2022
