

Consell de Barri de la Barceloneta

6 de març de 2024



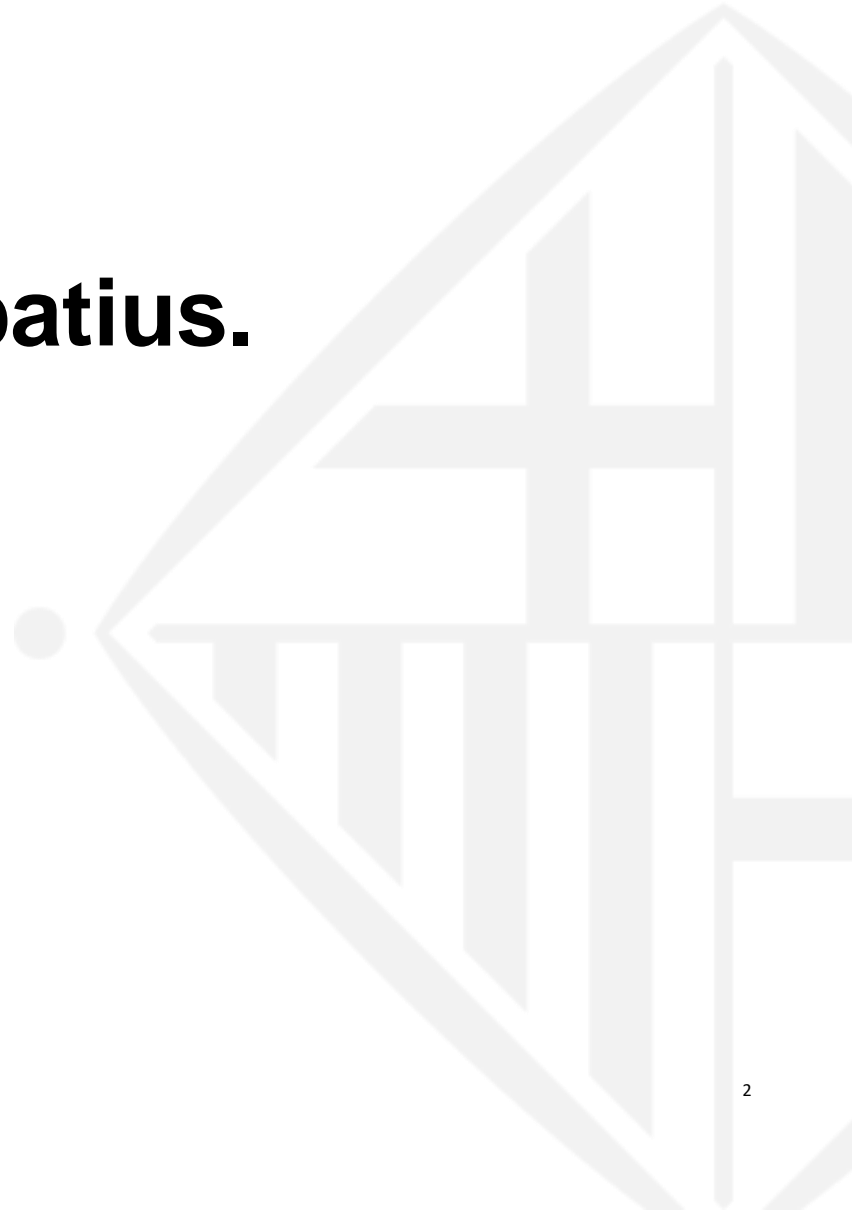
Ordre del dia

0. Benvinguda
1. Processos Participatius.
 - a) Eleccions de Comissió Seguiment i Vicepresidència Consell de Barri.
2. Punt informatiu
 - a) Obres i Mobilitat.
 - b) Espai públic i convivència.
 - c) Inspecció i llicències.
3. Punt deliberatiu:

Mesures en la fase d'activació del protocol d'emergència per la sequera.
4. Torn obert de paraules.

01

Processos Participatius.



01.a

Eleccions comissió de seguiment i vicepresidència



Eleccions comissió de seguiment i vicepresidència

Què és la comissió de seguiment?

Cada Consell de Barri ha de constituir una Comissió de Seguiment.

Funcions

- Elaborar l'ordre del dia del Consell de Barri.
 - Fer el seguiment dels temes plantejats al Consell de Barri.
 - Fer el seguiment dels principals projectes en marxa al barri.
 - Elevar l'acord del Consell de Barri per incloure un punt a l'ordre del dia del plenari de Districte
 - Convocar sessions i taules de treball per treballar assumptes que s'han de sotmetre a l'aprovació del Consell de Barri.
-



Eleccions comissió de seguiment i vicepresidència

Qui forma part de la comissió de seguiment?

L'elecció de la composició de la Comissió de Seguiment s'escollirà en el primer Consell de Barri de cada nou mandat municipal.

Composició

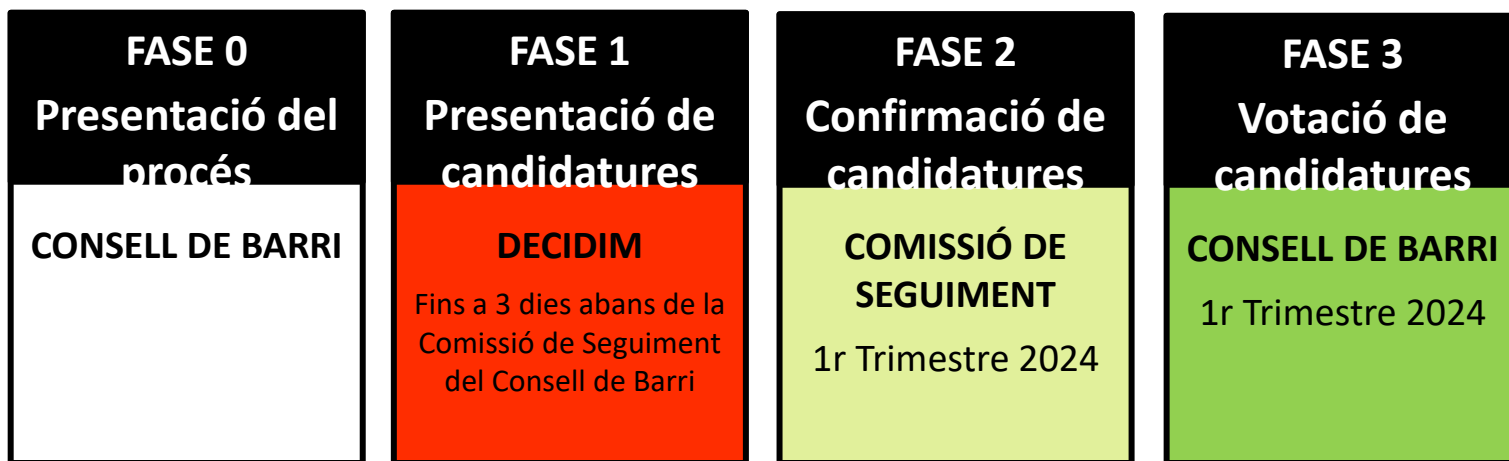
- Representants de la direcció política i tècnica del districte.
- Un conseller o consellera de districte de cada grup municipal.
- Persones representants d'entitats del barri.
- Ciutadans o ciutadanes a nivell individual.

Les sessions de la Comissió de Seguiment són públiques, tot i que només tenen dret a vot les persones que en són membres. Es convoca almenys 15 dies abans de la celebració del Consell de Barri.



Eleccions comissió de seguiment i vicepresidència

Com s'escull la comissió de seguiment?



Cal estar registrat al [Decidim.barcelona](https://decidim.barcelona)



Eleccions comissió de seguiment i vicepresidència

Com s'escull la comissió de seguiment?

Votació del **conjunt** de candidatures.

Aprovació:

1. Consentiment = MANCA D'OBJECCIONS
2. Majoria simple dels vots (més vots a favor que en contra)



Renovació comissió de seguiment i vicepresidència

Funcions de la vicepresidència

Cada Consell de Barri disposa d'una o dues vicepresidències, persones de consens, amb una trajectòria reconeguda, vinculada a la vida social o associativa del barri.

Funcions

- Proposar la convocatòria del Consell de Barri o de la Comissió de Seguiment.
 - Assistir a la presidència
 - Fer de nexa entre l'administració i el veïnat.
 - Moderar el debat al Consell de Barri.
 - Vetllar pel seguiment i el retorn dels acords i les interpel·lacions realitzades.
 - Vetllar per la inclusió de punts a l'ordre del dia del Consell de Barri i la Comissió de Seguiment
-



Eleccions comissió de seguiment i vicepresidència

Què és la comissió de seguiment?

Cada Consell de Barri ha de constituir una Comissió de Seguiment.

Funcions

- Elaborar l'ordre del dia del Consell de Barri.
 - Fer el seguiment dels temes plantejats al Consell de Barri.
 - Fer el seguiment dels principals projectes en marxa al barri.
 - Elevar l'acord del Consell de Barri per incloure un punt a l'ordre del dia del plenari de Districte
 - Convocar sessions i taules de treball per treballar assumptes que s'han de sotmetre a l'aprovació del Consell de Barri.
-



Eleccions comissió de seguiment i vicepresidència

Qui forma part de la comissió de seguiment?

L'elecció de la composició de la Comissió de Seguiment s'escollirà en el primer Consell de Barri de cada nou mandat municipal.

Composició

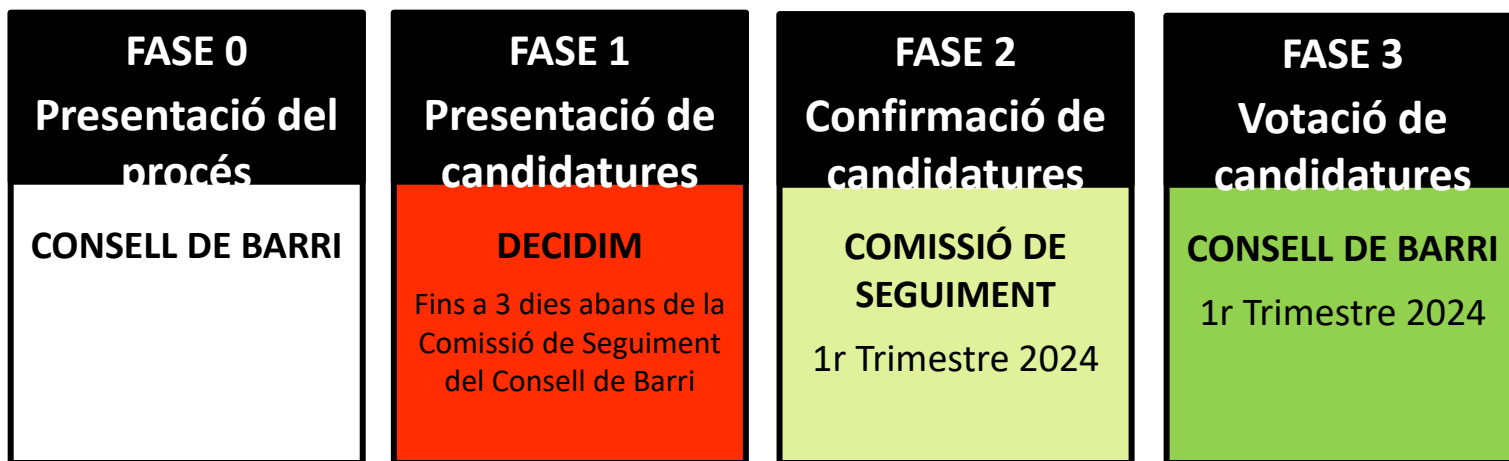
- Representants de la direcció política i tècnica del districte.
- Un conseller o consellera de districte de cada grup municipal.
- Persones representants d'entitats del barri.
- Ciutadans o ciutadanes a nivell individual.

Les sessions de la Comissió de Seguiment són públiques, tot i que només tenen dret a vot les persones que en són membres. Es convoca almenys 15 dies abans de la celebració del Consell de Barri.



Eleccions comissió de seguiment i vicepresidència

Com s'escull la comissió de seguiment?



Cal estar registrat al [Decidim.barcelona](https://decidim.barcelona)



Eleccions comissió de seguiment i vicepresidència

Com s'escull la comissió de seguiment?

Votació del **conjunt** de candidatures.

Aprovació:

1. Consentiment = MANCA D'OBJECCIONS
2. Majoria simple dels vots (més vots a favor que en contra)



Candidats/es per a la Comissió de Seguiment:

NOM	ENTITAT
	Confraria de Pescadors de Barcelona
	Associació de Veïns L'òstia
	Associació Veïns Barceloneta
	Geganters de la Barceloneta
	Associació Barceloneta Alerta
	Agrupació de Comerciants i Industrials de la Barceloneta * Acib
	Associació Gitana de la Barceloneta
	Associació de Veïns Barri Mariner Barceloneta
	Diablers de la Barceloneta



Candidats/es per a la Comissió de Seguiment:

NOM	ENTITAT
Montse Ayza Huguet	
Karlos A. Castilla Juárez	
Albert Parra i Garcia	
Silvia mateu tommasi	
Montse Rojas Soto	
Carlos Arena Rosas	
Rosa Maria Romeu	
Carme Tomas Figueres	
Carmen Piera Cobos	
Manel Martínez Vicente	



Candidats/es per a la Comissió de Seguiment:

NOM	ENTITAT
Susana Saumell Castilla	
Oscar Domenech Gomez	
Lourdes Lopez Molina	



Candidats/es a la Vicepresidència:

Cap candidatura presentada

02

Punt informatiu

- a) Obres i Mobilitat.
- b) Espai públic i convivència.
- c) Inspecció i llicències.



02.a

Obres i mobilitat

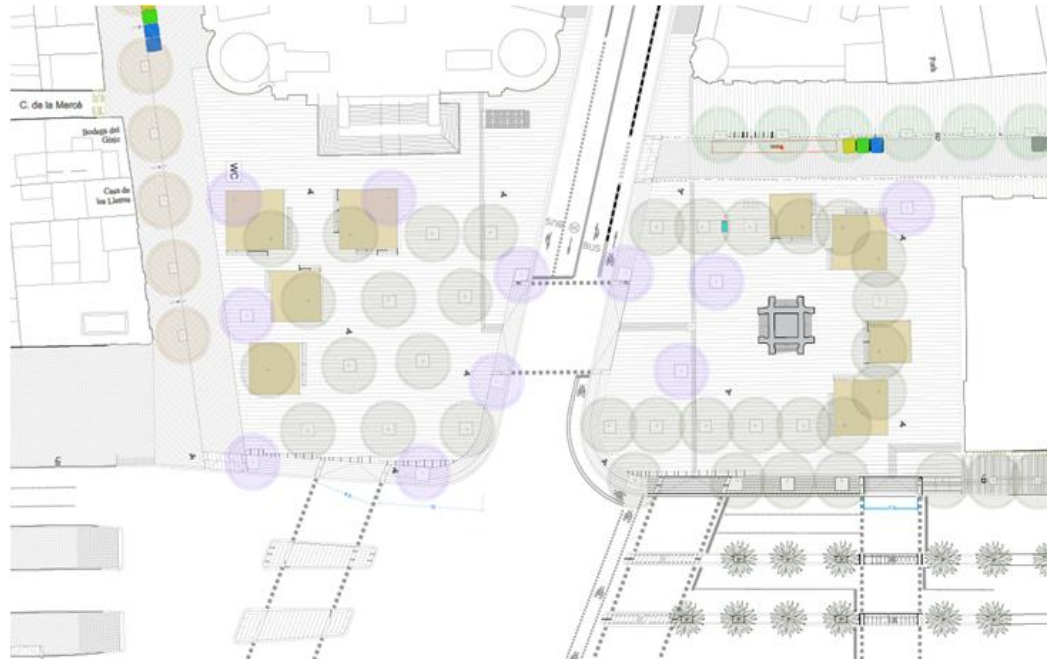


Via Laietana

Actualment es troba en curs la fase 2,2.

Es preveu que els següents treballs finalitzin a :

- Plaça Idrissa Diallo i plaça Correus – juliol 2024
- Tronc central de la Via Laietana i carrers transversals – juny 2025



Nou plànol proposta

Carril bici de Joan de Borbó

Calendari d'actuació – Fases

Actualització de dates; validades al COM

FASE 2: Obres en costat Port. En aquesta fase es treballa en la calçada costat Port del Passeig Joan de Borbó.

Fase 2. Tram 1. Costat Llobregat del Passeig Joan de Borbó, entre la plaça Pau Vila i el carrer Sant Carles. Del 05/02 al 07/06.

Fase 2. Tram 2. Costat Llobregat del Passeig Joan de Borbó, entre carrer Pepe Rubianes i carrer Escar. Del 04/03 al 07/06.

Fase 3. Subfase de pavimentació del carrer Drassanes. Del 26/02/ al 29/03.



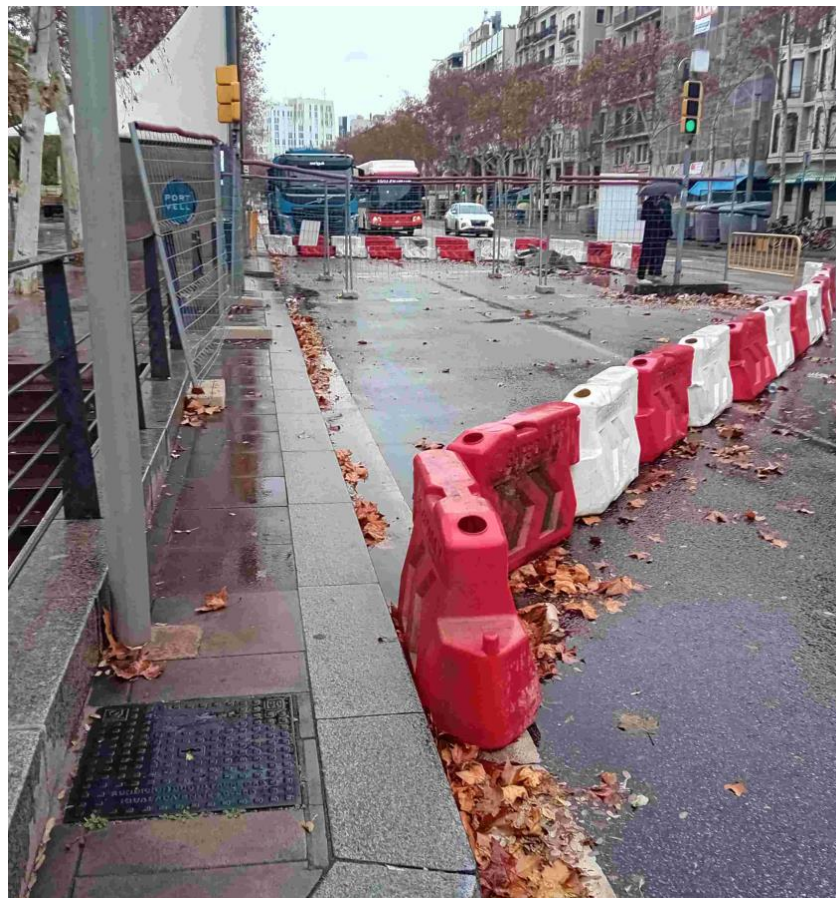
Carril bici de Joan de Borbó

Un cop finalitzades les tasques d'obra civil, es realitzaran els treballs de fressat, aglomerat i pintura de tota l'amplada del Pg. Joan de Borbó. Les afeccions per aquestes tasques seran objecte d'una nova compareixença a Comitè d'Obres. S'anota possibles dates per a l'aglomerat en les jornades de cap de setmana del Ds. 08 i Dg. 09/06.

Tal com vàrem quedar al COM, haurem de tornar a passar (abril) per programar la pavimentació i treballs posteriors (senyalització horitzontal, col·locació de separadors...).

La durada total de les obres serà de 5 mesos.

Es va signar l'acta de replanteig el dia 12 de gener, per tant, està prevista pel 12 de juny.





L'Ajuntament aprova la cessió de l'antiga clínica Barceloneta per construir-hi el nou CAP

- La Comissió de Govern ha aprovat la cessió de l'edifici de l'antiga clínica Barceloneta i els tres edificis adjacents, ubicats al carrer Pescadors 82-94, al CatSalut.
- El conjunt d'edificis ofereix prop de 3.000 m² distribuïts en set plantes i acollirà un nou equipament amb més serveis, fruit del desenvolupament de l'atenció especialitzada i l'ampliació de serveis professionals des de l'atenció primària.



02.b

Espai públic i convivència





Obres Línia 4 del metro

Durant la Setmana Santa de 2024 està previst un tall de la línia 4 de Metro per dur a terme treballs de preparació de la instal·lació dels ascensors vestíbul-andana dins del projecte de la millora de l'accessibilitat i adaptació PMR de l'estació Ciutadella-Vila Olímpica.

El tram i les dates d'afectació són les següents:

✓



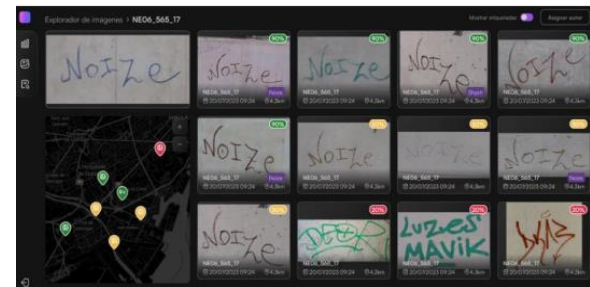
Nou servei de neteja de pintades

L'import total de l'adjudicació és de **16 milions** d'euros destinats a aquest servei prioritari per als pròxims dos anys, 2024 i 2025, amb opció de pròrroga dos anys més.

Una de les novetats destacades del nou contracte és que **inclou elements de mobiliari i altres elements de la via pública** com bancs, fonts, jardineres, faristols informatius, baranes, aparca bicis o les plaques amb el nom de carrer.

A més també preveu, **per primera vegada de manera regular, la neteja de pintades de façanes d'edificis** patrimonials amb nivell de protecció (D, C i B).

Els **26 equips actuals s'incrementen fins a 36**.
4 dels quals, són especialitzats i es destinen a pintades patrimonials.



<https://ajuntament.barcelona.cat/premsa/2024/02/09/mes-recursos-per-eliminar-pintades-dels-carrers-de-la-ciutat/>



Manteniment de l'àrea de gossos deslligats (ZUC)

Repastos dels serveis de neteja i Parc i Jardins

TRACTAMENT	HORARI (APROX.)	OBSERVACIONS
ESCOMBRADA MANUAL PARCS	18:00	Realitza escombrat amb rastell de la zona de sorra si cal
ESCOMBRADA MANTENIMENT GOUPIL	16:00	Realitza baldeig a les papereres
ESCOMBRADA MANTENIMENT	19:30	
ESCOMBRADA MANTENIMENT	0:30	
ESCOMBRA DE DE PARCS	9:00	Realitza escombrat amb rastell de la zona de sorra si cal
BALDEIG MIXTE	12:30	Als voltants de l'AEG
ESCOMBRADA MANTENIMENT	11:00	
DESINFECCIÓ DE LA SORRA (PiJ)		Un cop al mes

02.c

Inspecció i llicències





Procediments sancionadors en terrasses 2023

Descripció de la infracció	Procediments
Instal·lar elements no autoritzats	23
Excés d'ocupació en més de 6 mòduls o del 50% de mòduls o superfície	10
Instal·lar equips de música i altres elements de megafonia	5
Terrassa sense llicència	4
Incompliment horari entre 30 i 45 minuts	3
Incomplir horari en més de 45 minuts	3
Excés d'ocupació en més de 4 mòduls o del 20% al 50% de mòduls o superfície	3
No retirar els elements de la terrassa al finalitzar l'horari	2
Altres infraccions	5
Total	58

Al Passeig Joan Borbó Comte de Barcelona es concentren 30 d'aquests procediments.

A la zona Miquel Pedrola, 3 procediments



Habitatges d'Ús Turístic

- Els habitatges d'ús turístic són habitatges que són cedits pel seu propietari a tercers a canvi de contraprestació econòmica, per a un estada de temporada inferior a 31 dies.
- Requereixen el títol habilitant corresponent exigít per la normativa vigent per iniciar l'activitat.
- Es controla i verifica el compliment de les obligacions legals i es persegueixen les actuacions d'intrusisme en el sector turístic.

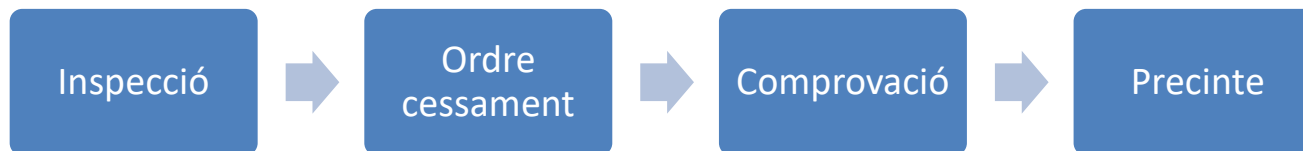
LA BARCELONETA	
Habitatges d'Ús turístic amb llicència	64
Procediments de cessament oberts per habitatge d'ús turístic sense llicència	20



Llar Compartida

- Té la consideració de llar compartida l'allotjament turístic que és **habitatge principal i residència** efectiva de la persona titular i que es comparteix amb terceres persones a canvi de contraprestació econòmica i per a una estada de temporada **inferior a 31 dies**
- La persona titular ha de residir en l'habitatge mentre dura l'estada.
- No es pot compartir l'habitatge que no estigui degudament habilitat

Actualment hi ha oberts **14 procediments de cessament oberts** per **llar compartida sense llicència**



03

Punt deliberatiu.

Mesures en la fase d'activació del protocol d'emergència per la sequera



Emergència. Episodi de sequera.

La sequera és un procés gradual que avança a Barcelona depenent, entre altres factors, de les reserves disponibles als embassaments del sistema Ter-Llobregat. Atesa la manca excepcional de recursos hídrics s'estableixen restriccions i limitacions extraordinàries en els usos de l'aigua. A les unitats regulades per embassaments es distingeixen tres subnivells dins de la fase d'Emergència: I, II i III.

En aquests moments ens trobem en la següent fase: EMERGÈNCIA I



<https://ajuntament.barcelona.cat/ecologiaurbana/ca/sequera-a-barcelona/fase-emergencia>



Actuacions

Limitació del consum global d'aigua per a abastament de població

Els volums lliurats per a abastament de població no poden superar en **Emergència I** una dotació màxima equivalent de 200 litres per habitant i dia, incloent-hi activitats econòmiques i comercials. Aquest valor màxim es redueix a 180 en **Emergència II** i a 160 en **Emergència III**.

Fonts ornamentals

En **Emergència I, II i III** es prohibeix l'ompliment total o parcial de fonts ornamentals, llacs artificials i altres elements d'ús estètic de l'aigua excepte els refugis de fauna en perill d'extinció o destinats a la recuperació de les espècies autòctones, que es poden omplir amb la mínima quantitat d'aigua indispensable procedent de la regeneració o freàtica.

Reg de zones verdes i jardins, públics i privats

En **Emergència I i II** resta prohibit l'ús d'aigua per al reg de jardins i zones verdes, tant de caràcter públic com privat, excepte per a la supervivència d'arbrat i jardins botànics públics si es fa amb aigües regenerades o amb aigües freàtiques.

El reg s'ha de fer en hores de baixa insolació, utilitzant la mínima quantitat d'aigua indispensable



Actuacions

Reg esportiu

En **Emergència I**, el reg de camps esportius de gespa (o altres superfícies que requereixen reg) per a la pràctica només d'esport federat, es pot dur a terme amb aigua regenerada o freàtica. S'han d'aplicar les mesures d'estalvi addicionals equivalents al volum d'aigua emprat en el reg, amb el tancament de dutxes si cal.

El reg s'ha de fer en hores de baixa insolació, utilitzant la mínima quantitat d'aigua indispensable.

Neteja de carrers i mobiliari urbà:

En **Emergència, I, II i III** es prohibeix la neteja amb aigua potable de carrers, clavegueram, paviments, façanes i similars, ja siguin públics o particulars, excepte si la neteja és resultat d'un accident o d'un incendi, o bé hi ha un risc sanitari o un risc en la seguretat viària. En aquestes circumstàncies, la neteja s'ha de fer amb el mínim d'aigua indispensable. Es pot utilitzar aigua regenerada o aigua freàtica.

Es permet la neteja d'aparadors i finestres amb galleda i esponja.



Actuacions

Piscines públiques, privades i comunitàries (inclou les d'establiments turístics)

En Emergència I, resta prohibit l'ompliment total o parcial de tot tipus de piscines.

Només està permès el reompliment parcial, utilitzant aigua en les quantitats indispensables per garantir-ne la qualitat sanitària i que disposin de sistemes de recirculació d'aigua, de:
Piscines cobertes inscrites al cens d'equipaments esportius de la Generalitat de Catalunya, sempre que apliquin mesures d'estalvi equivalents al volum d'aigua utilitzat en el reompliment (tancament de dutxes o altres).

Piscines descobertes que s'utilitzen tot l'any per a la pràctica esportiva federada. Estan obligades a tancar les dutxes per compensar-ne l'ús.

Està permès l'ompliment i reompliment parcial de:

Piscines d'ús terapèutic ubicades en hospitals, residències i centres d'educació especial, i centres de la Xarxa de Serveis Socials d'Atenció Pública, així com piscines particulars destinades al bany de persones que disposen d'una avaluació del grau de discapacitat en la qual consta que pateixen alteracions de la conducta.

Piscines d'aigua de mar: se'n permet l'ompliment total o parcial sempre que s'omplin i es buidin sense connexió a les xarxes de sanejament, ja que poden malmetre el funcionament de les depuradores.



Actuacions

Neteja de vehicles

En **Emergència, I, II i III** resta prohibida la neteja de qualsevol tipus de vehicle, excepte que la neteja es faci en establiments comercials de neteja de vehicles amb recirculació d'aigua.

Eliminació de pols i matèria en suspensió a l'aire

En **Emergència, I, II i III**, es prohibeix la utilització d'aigua per a l'eliminació de pols i matèria en suspensió a l'aire

Dutxes a les platges

En **Emergència I, II i III** es prohibeix utilitzar les dutxes i instal·lacions per netejar els peus a les platges.

Pistes de gel i altres usos temporals

En **Emergència, I, II i III** es prohibeix dur a terme actes lúdics, públics o privats, que comportin la utilització d'aigua susceptible de ser apta per al consum humà, com ara les pistes de gel temporals o d'ús lúdic, les festes de l'escuma, els jocs d'aigua o similars.



Mesures per estalviar aigua als hotels

Alguns exemples de mesures aplicades als establiments hotelers de Barcelona són:

- Adequació de les instal·lacions per al reciclatge d'aigües grises.
- Instal·lació de sistemes d'aixetes, dutxes i vàters estalviadors.
- Reducció del cabdal d'aigua a les dutxes de sostre.
- Instal·lació d'aixetes automàtiques que s'activen per mitjà d'infrarojos a cuines, banys i habitacions.
- Instal·lació de sistemes de monitorització diari del consum d'energia i aigua, per garantir un consum responsable.
- El foment i pedagogia vers a la reutilització de tovalloles i llençols entre els seus clients.
- La reutilització d'aigua per a rec, detectors de pluja en jardins per evitar que el rec s'activi en cas de pluja i, instal·lació d'alternatives a la gespa natural per reduir la despesa d'aigua a jardineria.
- La substitució de les torres de refrigeració per altres amb el circuit secundari tancat.
- Evitar sistemes de neteja en els que s'utilitza la làmina d'aigua per a l'arrossegament de la brutícia.
- Piscines amb sistema de recirculació de l'aigua. Disseny de piscines amb menor profunditat necessària, per minimitzar el volum d'aigua total.
- Selecció d'electrodomèstics més eficients.
- Revisió de conduccions d'aigua per evitar pèrdues



Mesures per estalviar aigua als hotels

Aproximació del consum d'aigua (l/pernoctació):

Categoria	BCN Regional (2016)ⁱⁱ	GHB (2022)^{**}
Hotel Gran Luxe i 5*	545	242
Hotel 4*sup i 4*	373	171
Hotels 3*	232	143
Hotels 2*	147	110
Hotels 1*	147	110

De mitjana ponderada entre totes les categories, un client d'hotel de la ciutat consumeix 163,5 litres d'aigua al dia a la seva habitació.

En aquest sentit, **destaca la reducció entorn al 50%** (vers els resultats de l'estudi de 2016) **del consum d'aigua del client a la seva habitació en hotels de categories GL i 5* / 4* superior i 4* i 3*.**

Igualment, **és remarcable la reducció del 25%** (vers els resultats de l'estudi de 2016) **del consum d'aigua del client a la seva habitació en hotels de categoria 2* i 1*.** De fet, mantenint consums mitjans molt baixos, propers al consum mitjà del ciutadà de Barcelona (104 litres/dia).



Campanya de l'Ajuntament adreçada als turistes

Tips and recommendations for a responsible use of water.

Consells i recomanacions per a un ús responsable de l'aigua.

Consejos y recomendaciones para un uso responsable del agua.



Turn off the tap when applying soap to your hands and cleaning your teeth and don't allow water to run when you don't need it.

Tanqueu l'aixeta mentre us ensaboneu o us renteu les dents i sempre que no la utilitzeu.

Cierre el grifo mientras se enjabone o se lave los dientes y siempre que no lo utilice.

Use a glass of water when cleaning and rinsing your teeth.

Feu servir un got per rentar-vos les dents. Utilice un vaso para lavarse los dientes.



Take a shower rather than a bath.

És millor dutxar-se que banyar-se. Es mejor ducharse que bañarse.

If you have a dual-flush toilet use the short flush.

Utilitzeu la doble càrrega del WC. Utilice la doble carga del WC.



Only run the washing machine or dishwasher on a full load.

Feu servir la rentadora i el rentavaixelles amb la càrrega completa.

Utilice la lavadora y el lavavajillas con la carga completa.



Don't use the toilet as a waste bin. One average flush uses between 9 and 12 litres of water.

No feu servir el vàter com a paperera. La descàrrega de la cisterna suposa una despesa d'entre 9 i 12 litres d'aigua.

No utilice el inodoro como papelera. La descarga de la cisterna supone un gasto de entre 9 y 12 litros de agua.



Check for leaks at home or at your accommodation.

Esteu alerta de les pèrdues d'aigua a casa o al vostre allotjament.

Esté alerta de las pérdidas de agua en casa o en su alojamiento.

Don't be a water waster.

No malbarateu aigua en cap cas. No derroche agua en ningún caso.



04

Torn Obert



Gràcies per la vostra col·laboració!



**Ajuntament
de Barcelona**