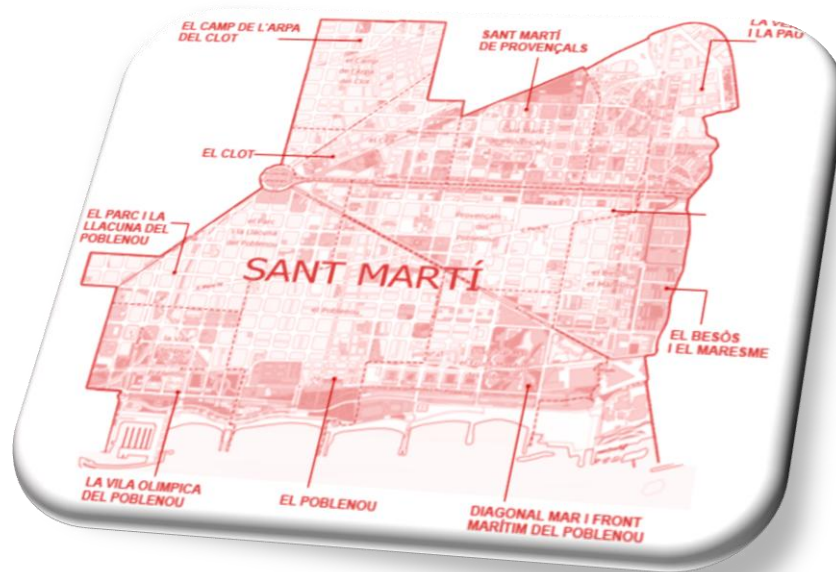

DISSENY I DINAMITZACIÓ DELS CONSELLS DE BARRI DE SANT MARTÍ



INFORME Vila Olímpica

*DISSENY I DINAMITZACIÓ DELS CONSELLS DE BARRI.
DISTRICTE DE SANT MARTÍ*

Ajuntament de Barcelona
Districte de Sant Martí
Coordinació tècnica:



Fundació Francesc Ferrer i Guàrdia
Institut d'Anàlisi Social i Polítiques Públiques
(institut@ferrerguardia.org)
Coordinació tècnica:
Sílvia Luque (silvialuque@ferrerguardia.org)
Suport tècnic:
Josep Mañé (projectes@ferrerguardia.org)
Hungria Panadero (hungriapanadero@ferrerguardia.org)



ÍNDEX

Justificació	4
Objectius	5
Proposta metodològica	5
Calendarització	9
ANÀLISI DEL FUNCIONAMENT DELS CONSELLS DE BARRI	10
Valoració i propostes de millora dels Consells de Barri	10
RECALL D'APORTACIONS AL PAM-PAD	15
En termes generals als Consells de Barri del Districte de Sant Martí ...	15
Consell de Barri de La Vila Olímpica	16
Resum de les propostes recollides segons Eixos del PAM – PAD	17
Recull d'aportacions sobre el PAM-PAD	18
DEVOLUCIÓ	22
ANNEX 1. Qüestionari sobre el nou funcionament del Consell de Barri	23

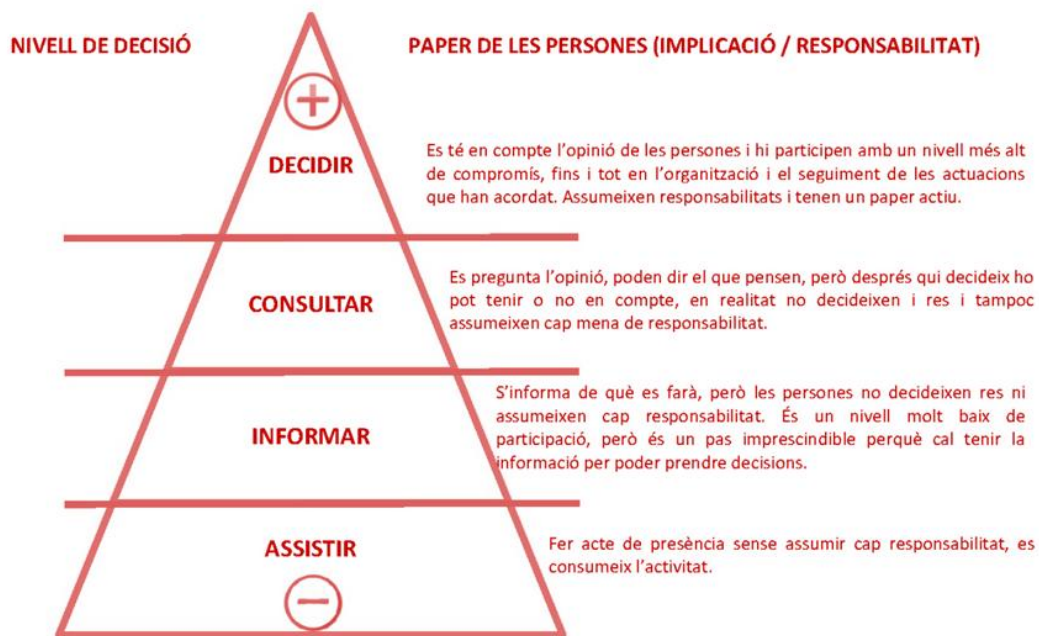
PROJECTE

Justificació

Tal i com es recull al Reglament General d'organització i funcionament dels districtes: *els Consells de Barri són l'òrgan de participació territorial en totes les qüestions referents al barri, l'espai d'interrelació permanent i de la comunicació periòdica entre el Consell de Districte i la ciutadania. Tenen per finalitat ser canals de participació ciutadana en el desenvolupament de polítiques públiques de proximitat i convivència i aprofundir així en la cohesió social i la qualitat de vida urbana de la nostra ciutat.*

Sense menystenir la trajectòria i la història dels Consells de barri, la conjuntura actual permet que sigui el moment d'eixamplar el grau i qualitat de la participació en el marc dels Consells de Barri del districte de Sant Martí.

El concepte de participació és ampli i sovint s'utilitza per descriure situacions d'implicació de la ciutadania molt diferents. Amb aquest encàrrec s'ha pretès defugir de les formes de participació informatives (en les que les persones assistents tan sols reben informació i com a molt tenen un espai de precs i preguntes) cap a altres estadis de major intensitat de la participació.



S'han posat les bases per tal que els ciutadans i les ciutadanes elaborassin i traslladessin propostes en el marc dels Consells de Barri del districte de Sant Martí, per tal que aquestes siguin desenvolupades, treballades, valorades i puguin ser implementades. Es tracta d'un primer estadi, de l'inici d'un veritable procés de participació en el que els i les ciutadanes podran continuar participant fins al darrer dels estadis, fins la presa de decisions.

Objectius

L'objectiu general d'aquest projecte ha estat afavorir la participació en els Consells de Barri del districte de Sant Martí de totes les persones i entitats assistents.

Com a objectiu específic, promoure la participació en tots els aspectes que es tractin en el Consell de Barri de cadascun dels barris, però amb una especial focalització en facilitar la participació en relació a dos aspectes clau:

- l'elaboració de propostes per a la revisió dels mecanismes de funcionament del Consell de Barri
- l'inici del procés participatiu d'elaboració de propostes per al PAM-PAD de Sant Martí.

Proposta metodològica

A nivell metodològic s'han desenvolupat les següents actuacions:

- Disseny de la sessió i preparació de materials de suport
- Disseny de dinàmiques per afavorir la participació
- Dinamització de les dinàmiques
- Sistematització de la informació recollida
- Avaluació del projecte i tancament

DESCRIPCIÓ DE LES ACTUACIONS:

- a) **Disseny de la sessió i preparació de materials de suport:** redacció de guió i aspectes clau a verbalitzar en els diferents moments de la sessió (a la presentació, a l'inici de les dinàmiques de foment de la participació i al tancament).

També s'han preparat materials de suport per a l'explicació (power points) amb descripció esquemàtica i breu de les informacions i processos relacionades amb les dinàmiques de participació.

- b) **Disseny de dinàmiques per afavorir la participació** en relació a 1) l'elaboració de propostes per a l'increment de la participació i la millora del funcionament dels Consells de Barri i 2) l'inici d'elaboració de propostes i definició de prioritats per al PAM-PAD de Sant Martí 2016-2019. Afegiríem també una tercera dinàmica que permeti als i les participants avaluar la sessió del Consell de Barri (3).

El disseny de les dinàmiques han implicat

- Disseny metodològic de la sessió
- Elaboració de materials explicatius de contextualització de la temàtica (amb suport Districte) i elaboració de materials explicatius del funcionament de la dinàmica (document únic, breu i entenedor).
- Elaboració de materials audiovisuals (power point) per facilitar explicació de la contextualització de les temàtiques i del desenvolupament de les dinàmiques
- Elaboració i/o preparació dels materials necessaris pel desenvolupament de les dinàmiques (qüestionari, post-its, taulell, etc.)

A continuació la descripció de les tres dinàmiques desenvolupades:

1) Qüestionari d'elaboració de propostes per a l'increment de la participació i la millora del funcionament dels Consells de Barri:

Objectiu: recollir propostes de millora sobre el funcionament i ampliar la participació en els CB.

Desenvolupament: En una carpeta s'ha proporcionat als assistents un qüestionari on es demana la seva opinió sobre què millorarien del funcionament dels CB. El qüestionari ha estat conformat per preguntes tancades i una pregunta oberta on afegir comentaris.

El qüestionari s'ha proporcionat en paper i també s'ha fet versió **online** per omplir-lo a través del mòbil, de tauleta o ordinador. D'aquesta manera s'han ampliat els dies en què les persones podien fer les seves aportacions i a més ha quedat obert a que hi participessin persones que no han assistit al Consell de Barri.

The screenshot shows a mobile application interface for a questionnaire. At the top, it says 'Millorem el nostre Consell de Barri'. Below that, there are four questions with radio button options:

- 1) Quants dies idealment creus que hauria de dur el Consell de Barri?
 - 15 dies
 - 20 dies
 - 25 dies
 - 30 dies
 - 35 dies
 - 40 dies
- 2) Quants dies idealment creus que hauria de dur el Consell de Barri?
 - 15 dies
 - 20 dies
 - 25 dies
 - 30 dies
 - 35 dies
 - 40 dies
- 3) Quants dies idealment creus que hauria de dur el Consell de Barri?
 - 15 dies
 - 20 dies
 - 25 dies
 - 30 dies
 - 35 dies
 - 40 dies
- 4) Quants dies idealment creus que hauria de dur el Consell de Barri?
 - 15 dies
 - 20 dies
 - 25 dies
 - 30 dies
 - 35 dies
 - 40 dies

At the bottom, there is a text input field labeled 'COMENTARI LLIURE' and a red button with a white arrow pointing right.

Elaboració pròpia.
Esborrany material 1.

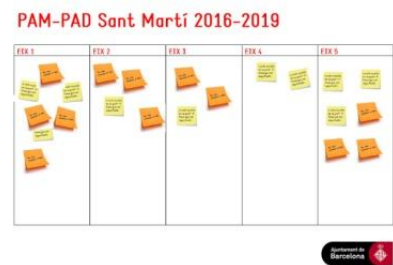
2) Inici d'elaboració de propostes i definició de prioritats per al PAM-PAD de Sant Martí 2016-2019.

Objectiu: informar sobre l'inici del PAM-PAD de Sant Martí, iniciar el procés participatiu, recollir propostes i temes prioritaris.

Presentació: Un cop feta la introducció política amb l'explicació de què és el PAM-PAD de Sant Martí i feta també l'explicació de la totalitat del procés d'elaboració del PAM-PAD, s'ha iniciat la dinàmica d'elaboració de propostes i d'establiment de prioritats. S'ha demanat què consideren que s'ha de fer al barri de forma prioritària en els propers anys. Els participants dels CB que han volgut han traslladat les seves propostes oralment i s'ha demanat a la totalitat dels participants que escrivissin les seves aportacions en post-its de diferents color per assenyalar les seves prioritats

Desenvolupament: La dinàmica ha permès que tothom participés, s'han donat post-its de tres colors a tots els participants (el material estava a la carpeta). Els colors indicaven el nivell de prioritat que el/la participant dona a la proposta. En cadascun dels tres papers han escrit una prioritat, sobre el tema que consideren més important.

Des de l'organització s'han preparat uns plafons segmentats en els cinc eixos del PAM-PAD on s'han col·locat els post-its amb les propostes. Amb aquest exercici es va visualitzar clarament quins eren els eixos prioritaris i quines eren les principals propostes.



Elaboració pròpia. Esborrany material 2.

3) Avaluació de la sessió: La Diana.

Objectiu: amb aquesta dinàmica els assistents han avaluat si la sessió els ha agradat.



Desenvolupament: Aquesta dinàmica s'ha fet de forma individual per avaluar el grau de satisfacció amb la sessió.

Es tracta d'una dinàmica molt visual en la que els i les participants han posat un punt en el cercle de la diana que es corresponia amb el seu nivell de satisfacció respecte la sessió. També s'ha afegit un espai per "Comentaris"/"Observacions".

- 4) **Full de recollida de dades per devolució procés i continuïtat informació:** Proposem fer un full per recollir dades de contacte de les persones participants per tal de fer-los la devolució de la participació, així com anar-los informant de la continuïtat del procés participatiu. Proposem recollir les dades de forma individual.
- c) **Dinamització de les dinàmiques per afavorir la participació** en els cinc CB del districte de Sant Martí. Per a la dinamització de les sessions s'ha comptat amb dos tècnics/iques de perfil sènior atesa la necessitat d'una àmplia capacitat d'adaptació al context, degut a les incerteses sobre les característiques i el nombre dels i les participants en el CB.
- d) **Sistematització de la informació recollida i devolució [opcional]:** Les dinàmiques pel foment de la participació tenen com a objectiu operatiu recollir propostes de les persones participants al CB, aquest informe que presentem sistematitza tota la informació recollida.
- e) Per a una millor adaptació de les dinàmiques a la realitat concreta de cada barri, s'han fet **coordinacions presencials o telemàtiques** amb Consellers/eres de Barri i amb els Tècnics/iques de Barri. Per tal d'adaptar les dinàmiques a la realitat de cada barri, també hem comptat amb la informació que ens han proporcionat els referents dels serveis que gestiona ENCIS al districte de Sant Martí.
- f) **Avaluació del projecte i tancament:** L'avaluació és una fase clau en tot projecte d'intervenció, i en aquest cas creiem que és de major importància atenent al fet que es tracta d'una innovació en un tipus d'actuació que es continuarà desenvolupant en el futur, de forma que és molt important avaluar quin ha estat el resultat de la innovació per valorar quins elements correctors cal introduir, si s'escau. Per a l'avaluació, farem una sessió d'avaluació amb la persona referent designada pel districte.

Calendarització

Dimecres 28/10/15: Lliurament proposta projecte

Dijous 29/10/15: Concreció dinàmiques

Entre 30/10-12/10: Coordinació amb Consellers/eres i Tècnic/niques de Barri

Entre 30/10 – 3/11: Elaboració de materials

3/11, 4/11, 5/11, 10/11 i 12/11: Dinamització dels CB de Sant Martí

12/11: Dinamització Consell de Barri de La Vila Olímpica

A partir de 13/11 fins 15/12: Sistematització de la informació recollida, per fases per poder fer retorn i devolució de la informació primària durant la primera quinzena posterior a la realització dels CB i la resta del període per categoritzar la informació.



ANÀLISI DEL FUNCIONAMENT DELS CONSELLS DE BARRI

Al llarg dels CB que es van celebrar al Districte de Sant Martí durant les dues primeres setmanes del mes de novembre del 2015, es realitzaren dues dinàmiques, exposades en apartats anteriors, encarades a valorar el funcionament dels CB. Pel que fa al qüestionari, hem recollit un total de 170 respostes, 17 de les quals han estat rebudes de manera virtual, mentre que la resta es recolliren durant el desenvolupament dels mateixos CB. La dinàmica de la Diana, realitzada per quantificar la satisfacció envers la sessió concreta del CB, comptà amb 102 respostes.

A continuació, durem a terme una breu anàlisi de les dades recollides mitjançant aquestes dues dinàmiques, amb l'objectiu de tenir una visió global de com els participants perceben el CB. En primer lloc, ens centrarem en les dades globals, recollides al llarg de les cinc sessions realitzades aquest mes de novembre. Posteriorment, valorarem les opinions recollides a cada un dels CB, per separat.

Valoració i propostes de millora dels Consells de Barri

1. Cap a uns Consells de Barri més oberts, participatius i vinculants

En termes generals, podem apreciar una tendència a potenciar les funcions dels CB, accentuar-ne el seu caràcter obert i participatiu i a millorar la interacció entre aquests òrgans ciutadans i les institucions de la ciutat. Si analitzem les primeres qüestions de l'enquesta de valoració dels CB, podem observar que més d'un 70% dels participants estan molt d'acord o d'acord (valors 4 i 5) en què **les entitats i associacions del barri presentin els seus projectes al Consell per demanar el suport dels veïns**. De la mateixa manera, també destaca que el 80,58% de les respostes es mostren favorables a que **les principals propostes debatudes al CB es portin al Plenari del Districte**.

Per contra, davant el plantejament que **els CB han de ser òrgans únicament informatius**, la majoria dels assistents (70,58%) han manifestat el seu desacord (respostes compreses entre els valors 1 i 2).

Per tant, podem apreciar una clara voluntat de dotar als CB d'una major capacitat d'incidència en el si del procés de presa de decisions. De la mateixa manera, també cal remarcar la necessitat de que el Consell esdevingui un punt d'interacció entre els veïns i les associacions.

També és rellevant el rebuig pràcticament unànime envers els comentaris racistes als CB. El 82,35% de les persones enquestades estan "molt d'acord" (opció 5) en el fet que el **moderador del Consell retiri la paraula a aquelles persones que realitzin comentaris racistes a les sessions del CB**.

Una proposta recurrent, recollida al llarg de les observacions del qüestionari, és la de treballar de manera oberta els punts que s'han de debatre durant el Consell. Alguns comentaris fan menció a les possibilitats que ofereixen les noves tecnologies per a poder desenvolupar aquesta tasca.

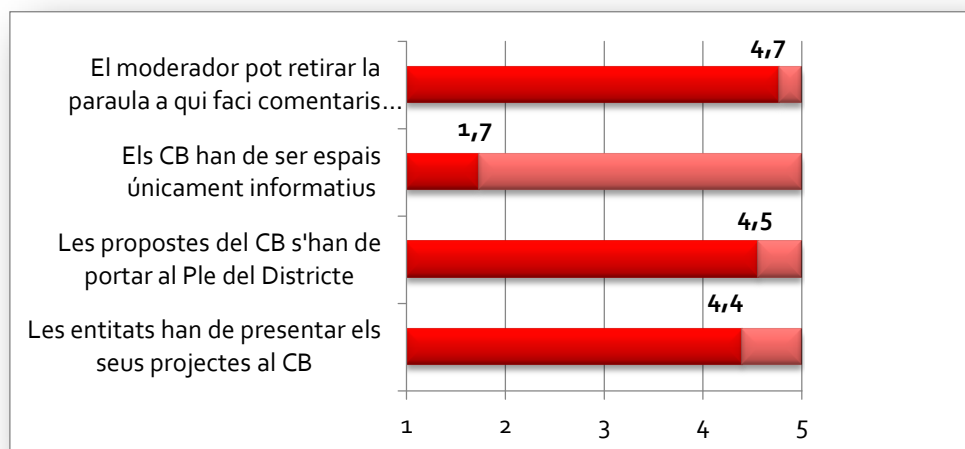
2. Un funcionament dinàmic, coordinat i eficient

Pel que fa a les qüestions d'àmbit funcional i organitzatiu, els CB presenten el repte de trobar l'equilibri entre la participació i l'eficiència. Com podem veure a continuació, les persones que han contestat el qüestionari plantegen la necessitat de cercar mecanismes que regulin la participació dels Consells. En primer lloc, trobem que, davant l'afirmació que **al CB no s'han de tractar temes d'interès individual, sinó temes col·lectius del barri**, el 67,05% dels enquestats s'hi mostra a favor. En el mateix sentit, gairebé el 80% dels participants considera que s'hauria de **limitar el temps de les intervencions**.

Pel que fa a la coordinació amb altres barris per tractar temes i problemàtiques conjuntes, gairebé el 60% dels participants veu amb bons ulls **realitzar sessions conjuntes entre diversos CB, si existeixen qüestions d'interès comú**.

Alguns dels comentaris de la pregunta oberta del qüestionari fan referència a aspectes de caràcter tècnic, en el cas del Consell de Diagonal Mar i Front Marítim, El Parc i La Llacuna, Poblenou i Provençals de Poblenou, hi ha dues observacions que apunten que **el sistema de megafonia va ser insuficient** i que hi havia dificultats per sentir bé les intervencions, també es fa menció a la poca visibilitat de les últimes files. En el mateix sentit, del CB de Sant Martí de Provençals i La Verneda i La Pau, també s'han fet alguns comentaris referents a la poca idoneïtat de l'espai i la mala sonorització.

Gràfic 1. Grau d'acord amb les afirmacions sobre el funcionament i objectius dels CB (sent 1 gens d'acord i 5 molt d'acord)

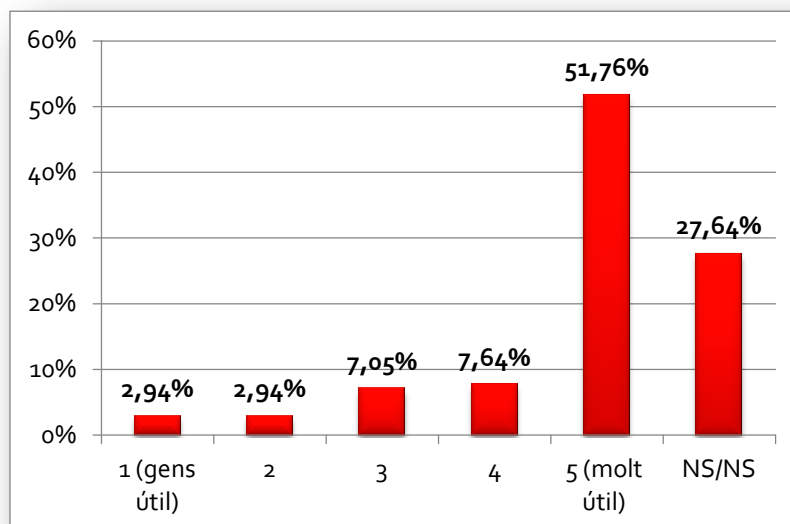


Elaboració pròpia.

3. Facilitar la conciliació dels Consells de Barri amb la vida familiar i laboral

L'existència d'un servei d'acollida per a infants durant els Consells de barri és vista de manera positiva per més de la meitat dels participants. Això no obstant, podem destacar també que gairebé el 30% dels enquestats no ha contestat aquesta pregunta. És possible que les persones sense fills petits consideressin que no era una pregunta que poguessin valorar i, per altra banda, la percepció fou que l'ús del servei d'acollida fou força reduït, aquests dos elements poden ajudar a explicar aquest alt percentatge de persones que no han respost la pregunta.

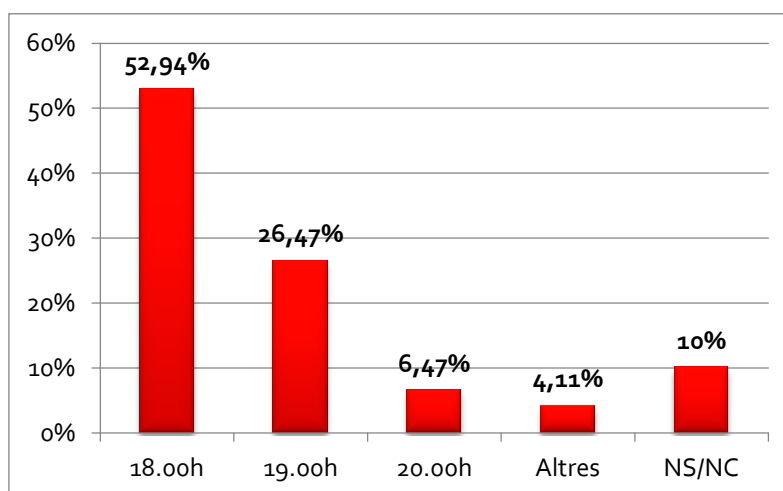
Gràfic 2. Utilitat del servei d'acollida d'infants durant el CB



Elaboració pròpia.

Pel que fa a la **preferència horària**, un element que està estretament relacionat amb la conciliació amb la vida familiar i laboral, gairebé el 53% dels participants considera que les 18.00h seria el millor moment per començar les sessions dels CB, les altres dues opcions plantejades presenten uns percentatges notablement menors: un 26,47% dels enquestats planteja les 19.00h com a millor opció, mentre que només un 6,47% preferiria que els Consells comencessin a les 20.00h. L'opció "altres" recull més d'un 4% de les respostes, en les quals es planteja celebrar els CB en horari de cap de setmana, o en un horari no recollit en cap de les tres opcions (18.30h/17.00h/Entre 18.00h i 19.00h, etc.).

Gràfic 3. Preferència horària del CB



Elaboració pròpia.

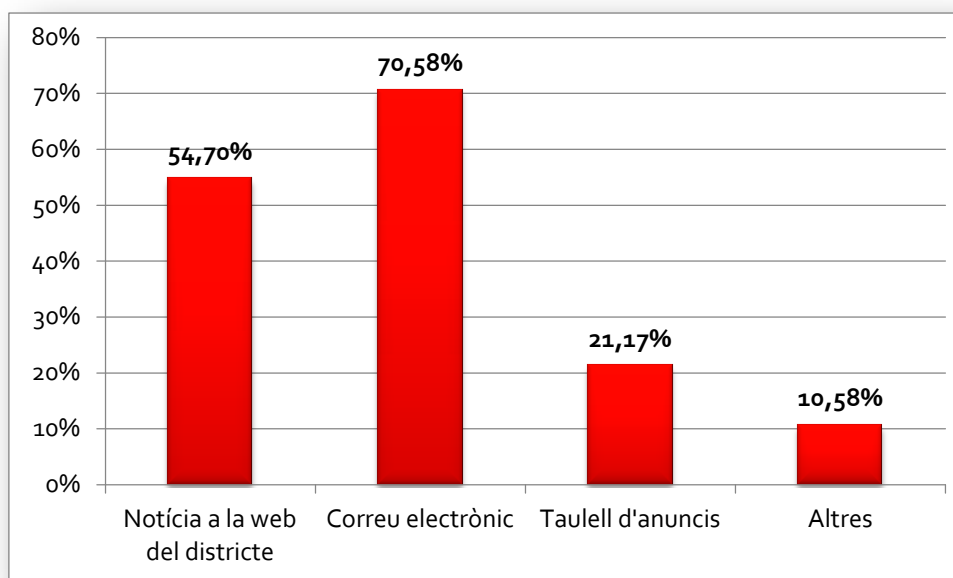
4. Difusió i retorn de la informació tractada

Generar mecanismes que possibilitin l'existència d'una informació fluida entre el CB, les institucions municipals i la ciutadania és fonamental a l'hora de garantir una participació conscient, útil i engrescadora. En aquest sentit, al llarg del qüestionari s'han formulat dues preguntes encarades a conèixer l'opinió dels participants envers la difusió i retorn de la informació. Davant la qüestió de si és **important la incorporació de l'ordre del dia als cartells de convocatòria del Consell**, el 75,88% dels enquestats ha considerat que sí, mentre que només un 8,82% ha contestat negativament.

Si ens referim a la **devolució de la informació tractada**, podem veure que la difusió via internet és la que compta amb més suport. Així doncs, el correu electrònic (70,58%) o les notícies a la web del districte (54,70%) són les opcions més seleccionades. Per altra banda, l'opció "altres", que engloba gairebé un 11% de les respostes, també planteja instruments com les xarxes socials o les aplicacions de telèfon mòbil per tal de fer aquesta devolució de la informació.

Per altra banda, un 21% també considera important fer aquest retorn mitjançant els taulells d'anuncis, i algunes aportacions de l'apartat "altres" també apunten a utilitzar la premsa escrita dels barris o el correu postal per a facilitar la informació. Es tracta de propostes que s'han de tenir en compte, sobretot, per arribar a aquelles persones que no poden accedir a internet de manera habitual.

Gràfic 4. Preferència de mitjà per retornar la informació dels CB (múltiple resposta)



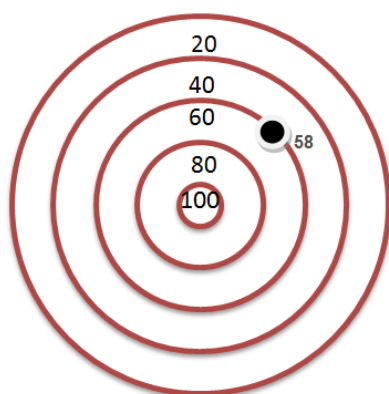
Elaboració pròpia.

A més, cal destacar que al llarg de la pregunta oberta del qüestionari, moltes de les observacions plasmades giren entorn de la necessitat de fer una **major difusió de les convocatòries**. Demanen que es penguin més cartells (sobretot a llocs concorreguts, com mercats o espais públics) o que es convoquin els CB amb més antelació perquè hi pugui assistir el màxim de gent possible.

Altres comentaris fan esment a la necessitat que aquesta informació arribi a totes les zones dels barris de manera equitativa. De la mateixa manera, també es considera necessari que es desenvolupin vies de comunicació específiques per arribar a les entitats.

5. Valoració de la sessió del Consell (Diana)

Els participants als CB també tingueren la possibilitat d'indicar el seu nivell de satisfacció envers la sessió a la qual havien assistit. La valoració es feia de manera genèrica, havent d'indicar el grau de satisfacció en una escala del 20 (molt poc satisfet) al 100 (molt satisfet), plasmada en forma de diana. Tot i això, també s'incorporà al full un espai perquè qui ho volgués pogués comentar qualsevol qüestió relacionada amb el CB.



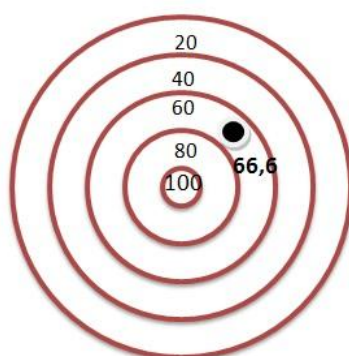
En termes generals, el 4,90% dels participants han puntuat amb un 100 (molt satisfet) la sessió dels CB, un 31,37% han marcat el 80, un 25,49% han plasmat el seu grau de satisfacció al 60, el 21,56% ha optat per marcar el 40 i el 14,70% restant ha puntuat el Consell amb un 20 (molt poc satisfet).

Valoració mitjana de la sessions dels CB (20 molt poc satisfet/100 molt satisfet)
Elaboració pròpia

Si ens fixem en les valoracions a cada un dels Consells, podem observar que el més ben valorat és de La Vila Olímpica, que compta amb un 13% de persones molt satisfetes (100) i un 40% de participants que han marcat el 80. Per contra, el CB menys ben valorat és el del Clot-Camp de l'Arpa, que compta amb un 20% de les persones molt poc satisfetes (20) i un 30% d'assistents que han marcat el 40.

Els comentaris que s'han plasmat a l'apartat obert són diversos i reflecteixen algunes de les necessitats de cada un dels Consells. Els comentaris recollits al CB de la Vila Olímpica giren entorn de la motivació dels veïns a l'hora de participar, si bé també es fan propostes per millorar la participació i la implicació de les entitats. Per altra banda, es critica la puntualitat a l'hora de començar la sessió del CB.

Mitjana de satisfacció envers la sessió de la Vila Olímpica (20 molt poc satisfet/100 molt satisfet)



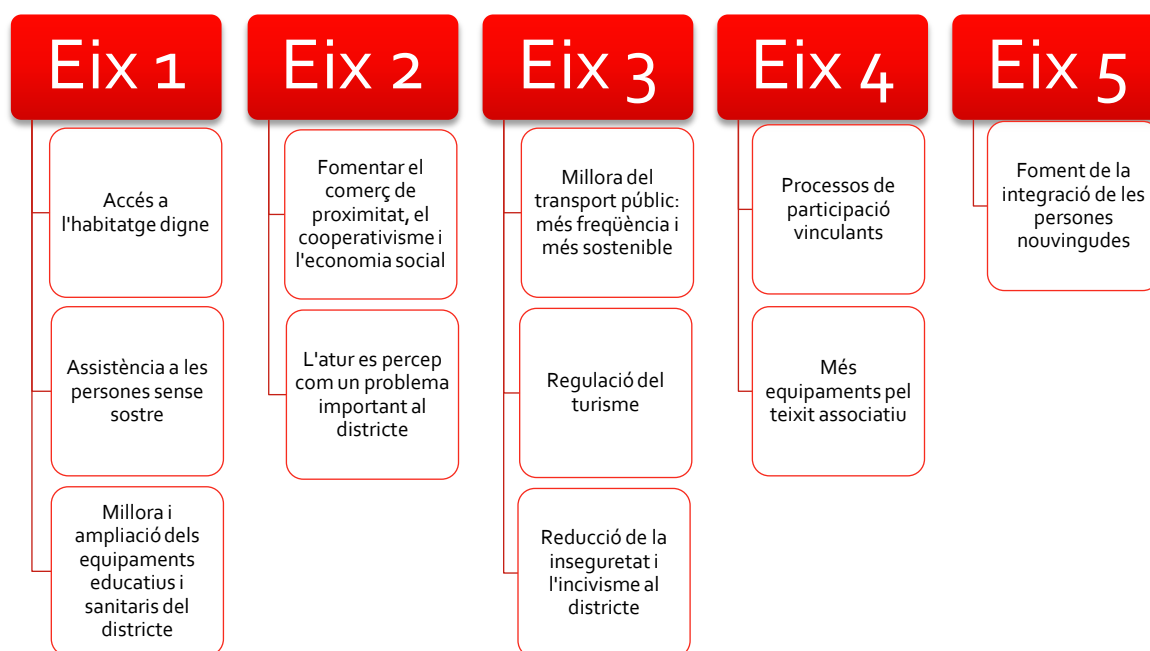
Elaboració pròpia

RECULL D'APORTACIONS AL PAM-PAD

Al llarg dels diversos CB del Districte de Sant Martí, es recopilaren diverses propostes relacionades amb l'elaboració del Pla d'Actuació Municipal i del Pla d'Actuació de Districte. En aquest apartat farem un breu resum de les principals propostes i idees que aportaren els veïns i veïnes de la Vila Olímpica. En primer lloc presentem quin és el punt de vista dels barris sobre el model de districte i el model de ciutat. Posteriorment, farem una posada en comú de les propostes o demandes presents a tots o a la majoria de barris del districte, per tal de detectar l'existència de plantejaments i problemàtiques comunes.

En termes generals als Consells de Barri del Districte de Sant Martí ...

Podem apreciar que, si bé és cert que una part important de les aportacions fetes al llarg dels CB sobre el desenvolupament del PAM i el PAD aborden qüestions molt específiques de cada barri, concentrades sobretot en el tercer eix, també podem observar moltes problemàtiques i propostes comunes a tots o a la majoria dels Consells. El següent esquema mostra un recull dels principals temes que s'han mostrat transversals a tot al districte.



Elaboració pròpia

Consell de Barri de La Vila Olímpica

	PAM	PAD
Eix 1. Drets Socials	<ul style="list-style-type: none"> Garantir l'accés a un habitatge digne 	<ul style="list-style-type: none"> Incrementar l'assistència a les persones sense sostre Solucionar la manca de places escolars Necessitat d'una residència per a gent gran Necessitat d'una escola bressol a Front Marítim
Eix 2. Nou Model Econòmic	<ul style="list-style-type: none"> Apostar per l'economia social, de proximitat i solidària Possibilitar que les petites empreses puguin accedir a les tasques de gestió i manteniment urbà 	<ul style="list-style-type: none"> Necessitat d'un mercat municipal
Eix 3. Ciutat Sostenible	<ul style="list-style-type: none"> Millorar la xarxa de transport públic: més freqüència i més sostenible Autogestió energètica Reducció de la contaminació 	<ul style="list-style-type: none"> Pacificació del trànsit al barri. Convivència entre vianants, vehicles motoritzats, bicicletes, etc. Reduir la contaminació acústica, sobretot generada pel turisme i l'oci nocturn Incrementar les accions de neteja i manteniment al barri Accelerar la rehabilitació de l'Avinguda Icària Incrementar les zones d'aparcament per a residents Incrementar la vigilància policial al barri. Evitar conflictes relacionats amb el turisme i l'oci nocturn Millora de l'accessibilitat al metro. Necessitat d'una sortida d'emergència Regulació dels pisos turístics i de l'activitat turística en general, especialment aquella vinculada a l'oci nocturn
Eix 4. Democràcia Oberta	<ul style="list-style-type: none"> Institucions polítiques al servei dels interessos dels ciutadans 	-
Eix 5. Ciutat Compromesa amb el País, Europa i el Món	<ul style="list-style-type: none"> Ciutat compromesa amb la democràcia i la llibertat. S'han de canviar les lleis que no ens agraden, no incomplir-les 	<ul style="list-style-type: none"> Manquen esdeveniments de ciutat que tinguin en compte la Vila Olímpica i que la donin a conèixer més enllà de la vessant de l'oci

Elaboració pròpia
Taula de propostes del CB de La Vila Olímpica

En el cas del CB de la Vila Olímpica, cal destacar una proporció menor d'aportacions al primer eix, si ho comparem amb la resta de Consells. L'eix que compta amb més propostes i demandes és el tercer, mentre que la freqüència d'aportacions al quart i cinquè eix és molt reduïda.

La major part de les intervencions relacionades amb els drets socials fan referència a la necessitat **d'oferir acollida a les persones sense sostre**. Altres reivindicacions passen per la **manca de places escolars** suficients per a satisfer la demanda i **garantir l'accés de tots els ciutadans a un habitatge digne**.

El segon eix es fonamenta en una reformulació de l'economia basada en el **foment del comerç de proximitat**, així com el **desenvolupament de programes d'ocupació** en els quals l'administració pública i empreses d'emprenedoria social puguin interactuar per a reduir l'atur.

L'eix 3 agrupa un seguit d'aportacions que poden manifestar el problema que existeix amb la mobilitat al barri. Per una banda, l'**excés de transport privat**, així com la **manca de regularització (o de compliment de la normativa) de la circulació amb vehicles no motoritzats**, així com problemes més específics, com grups de turistes que es desplacen en bici, fan que sigui important la pacificació del trànsit al barri. Algunes de les propostes que es plantegen en aquest sentit són el foment del transport públic, una major senyalització dels carrils bici i l'ampliació dels espais per vianants. La manca d'aparcament també suposa un problema de mobilitat pels veïns. Es planteja l'ampliació de les zones verdes d'estacionament.

Una altra qüestió destacada és la de la manca de prevenció i control de l'**incivisme, generat per l'oci nocturn i els problemes derivats del turisme**. Es proposa reformular el model de convivència i economia del barri per fer més compatible els àmbits turístics i residencial, prioritzant aquest últim. També es planteja la necessitat d'augmentar la presència policial per disminuir aquesta problemàtica.

A l'eix 4, podem destacar una aportació que recorda la **responsabilitat de les institucions polítiques** de respectar els interessos i la voluntat de la ciutadania. Per la seva banda, el cinquè eix reclama que Barcelona esdevingui una **ciutat respectuosa amb la democràcia i la llibertat**.

Resum de les propostes recollides segons Eixos del PAM – PAD

	EIX					Total
	Drets socials	Model econòmic	Ciutat sostenible	Democràcia oberta	Compromís amb el món	
Vila Olímpica	14	10	53	1	2	80
% sobre el total del barri	17.5%	12.5%	66.3%	1.3%	2.5%	100.0%
Total Districte	137	49	233	39	12	470

Elaboració pròpia

Recull d'aportacions per al PAM-PAD

EIX	PRIORITAT (1,2,3)	PROPOSTA	CODIFICACIÓ
3	1	Ciutat sostenible	
3	1	Millorar la xarxa de transport: més i millor	Mobilitat
3	1	Carril bici pel centre del passeig i obligació dels ciclistes de fer-ho servir	Mobilitat
3	1	Una forma d'alertar als ciclistes de que no circulin per les aceres, amb senyal de "prohibit" a mode de les senyals de tràfic	Mobilitat
3	1	Ascensors al metro ARA	Mobilitat
3	1	Pacificar el trànsit, més espai pel peató + bici, menys espai per cotxe privat, zona 10,20 o 30	Mobilitat
3	1	Regular el soroll i vetllar pel civisme i el descans als voltants de l'oci nocturn del Port Olímpic	Convivència i civisme
3	1	Dado que tenemos mayor afluencia de gente para pasear o que van a la playa, etc. En los días festivos se necesitaría mayor limpieza en todo el entorno del barrio.	Neteja
3	1	Metro: accessibilitat (ascensor) i 2 sortides	Mobilitat
3	1	Millorar l'accessibilitat a l'equipament cultural més usat del barri: la biblioteca. La porta de la biblioteca molt antiga, no està pensada per a gent gran (molt pesada), ni discapacitats (no s'obre automàticament), ni mares amb carrets de nens	Mobilitat
3	1	Seguridad, no se puede ir por la calle sin tener sobresaltos a causa de las personas que van con ruedas i bicicletas sobre todo a toda velocidad, peligro de accidentes. Falta vigilancia. Falta civismo	Mobilitat
3	1	Limpieza, mucha limpieza, please!	Neteja
3	1	Incivisme: soroll, oci, gosos, terrasses, bicis	Convivència i civisme
3	1	Pacificació del trànsit a l'Avinguda Icària: reducció de la velocitat a 30km/h, optimitzar el transport públic (massa bus de l'Hospital del Mar per Avda. Icària), carril bici	Mobilitat
3	1	Reciclajes: hay pocos contenedores y no deberían estar delante de las viviendas, si no en las esquinas, siempre hay basura fuera y visualmente es tremendo.	Medi ambient
2	1	Apostar por la economía social y solidaria en dos sentidos: HUB bicicleta impulsar ocupación/inserción. Y Fires al Barri, con entidades del barrio vinculadas a la economía social.	Model econòmic
3	1	Anàlisi i estudi, a mitjà i llarg termini, de la manera de trobar l'equilibri entre els diferents usos del territori. Prioritzant l'ús residencial respecte del comercial i el d'oci.	Convivència i civisme
1	1	Solucionar problemàtica de la mendicitat i els sense sostre.	Drets socials
1	1	Acollida de les persones sense sostre. Als llocs on n'hi ha molts caldria saber on se'ls podria allotjar temporalment.	Drets socials
1	1	Según la constitución, la vivienda es un derecho. Como sociedad no podemos permitir que la gente viva en la calle, por dignidad y seguridad.	Drets socials
3	1	Control dels pisos turístics il·legals. Civisme de residents i visitants.	Convivència i civisme
3	1	Civisme respecte ciutat	Convivència i

			civisme
1	1	Les persones	
1	1	Habitatge digne. Masoveria urbana per a gent amb pocs recursos i col·lectius (dret a habitatge a canvi de mantenir l'edifici i generar activitats socials)	Habitatge
2	1	Falta comerç de proximitat	Model econòmic
3	1	Falta seguretat i vigilància als barris	Seguretat ciutadana
1	1	Sense sostre: falten llocs perquè puguin viure adequadament.	Drets socials
3	1	Transporte unitario con precio desorbitado. Si te quedas sin T10 pagas más que en Ginebra. Podría haber un precio unitario para residentes.	Mobilitat
1	1	Pregunta: quants foresters acceptem que convisquin amb nosaltres? A) Tots els que vinguin sabem que hi ha 6 milions de necessitats. B) El que es puguin assumir. Suïssa diu 5% dels habitants de CAT.	Drets socials
3	1	Finalitzar el passeig marítim de Bac de Roda fins al Fòrum	Espai públic
3	2	Obres Avda. Icària	Espai públic
3	2	Ascensor al metro, desde la calle. Una salida de emergencia desde los andenes del metro	Mobilitat
3	2	Les persones	
3	2	Suelo para escuelas y hospitales privado y concertado. Nos vemos obligados a acudir a otros barrios ara cubrir estas necesidades	Equipaments
3	2	Tornar a 4 carrils vehicles motoritzats a carrer Marina. Fa 2 anys es va passar de 4 a 5. No volem autopistes urbanes	Mobilitat
3	2	Más presencia policial	Seguretat
3	2	Els dies que les àrees d'estacionament no són de pagament els forasters les envaeixen, no deixen estacionament per als residents. Demano reservar estacionaments exclusius per a residents. Com ja es fa a la Barceloneta.	Mobilitat
3	2	Millorar el transport públic	Mobilitat
3	2	No hay vigilancia en el barrio. Habría que tener más evitaríamos robos, actos incívicos.	Seguretat
3	2	Accessibilitat per al metro: ascensor	Mobilitat
1	2	Acollida als sense sostre: on adreçar-los	Drets socials
3	2	Punt recàrrega vehicles elèctrics C/Rosa Sensat perquè només per motos i no per cotxes?	Mobilitat
2	2	Comerç adequat al barri	Model econòmic
2	2	Impulsar un proyecto de empleo social, que atraiga al barrio/distrito emprendimiento social y colaborativo con la implicación de Barcelona Activa y el Comisionado de Economía Cooperativa, Social y Solidaria.	Model econòmic
2	2	Economia de proximitat i en xarxa. Que les petites empreses puguin accedir a la gestió urbana (gestió de residus, jardineria, etc.)	Model econòmic
2	2	Model econòmic	
3	2	Rampes del Port Olímpic i Mar Bella lliures i gratuïtes de l'alba al crepuscle.	Mobilitat
3	2	Millorar tot el soroll nocturn i diürn del Front Marítim. Turisme, bars, begudes, etc. fan una mala convivència.	Convivència i civisme
1	2	Podrien obrir les biblioteques escolars a les tardes perquè els nostres fills féssin els deures? A la biblioteca pública no hi ha espai suficient.	Educació
3	2	Seguretat reforçada	Convivència i civisme

1	2	PAD. 120 niños sin P3 cada año. Dad solución definitiva al Distrito de Sant Martí en educación.	Educació
3	2	Aïllar el barri del Port Olímpic, d'interès per tota la ciutat. Patim, de dijous a dissabte durant la nit, tot l'any, i cada dia durant els mesos de juny, juliol, agost i setembre.	Convivència i civisme
1	2	Vetllar per reubicar els sense sostre instal·lats als solars del barri i a les platges.	Drets socials
3	2	Actuación Guardia Urbana respecto al botellón y a las discotecas con música a alto nivel	Convivència i civisme
1	2	Casal de gent gran/joves	Serveis públics
1	2	Escola Bressol a Front Marítim	Educació
3	3	Bon manteniment del mobiliari urbà	Convivència i civisme
3	3	S'hauria de procurar modificar tot el que sigui possible els sentits de circulació amb la finalitat de reforçar la residencialitat del barri. Limitar l'ocupació de via pública i	Mobilitat
3	3	aconseguir una presència policial més constant.	Seguretat ciutadana
3	3	Mobilitat sostenible i segura	Mobilitat
3	3	Reglas claras y fiscalización a los turistas que se mueven en masa, muchos más de 12 personas y a veces fuera del carril bici.	Convivència i civisme
3	3	Transport públic eficaç i de qualitat	Mobilitat
3	3	Generar l'energia a nivell local. Autogestió energètica.	Medi ambient
3	3	Distribuir els fluxos de tràfic per tal de repartir-los i disminuir el tràfic que hi ha a carrers com Marina i peatonitzar alguns carrers.	Mobilitat
3	3	Recuperar espai públic al cotxe privat	Mobilitat
3	3	En Salvador Espriu delante de la salida del centro Comercial en verano se llena de multitud de gente a pasar el día con sus mesas, sillas, tumbonas, fuego de gas, etc. Todo esto en varias ocasiones ha sido fotografiado por turistas, pero fuera de ellos es un panorama que deja mucho que desear. Es vergonzoso.	Convivència i civisme
3	3	Ascensor metro L4	Mobilitat
3	3	Servei bus irracional i molt mal coordinat i informat	Mobilitat
3	3	Reducció de la contaminació: prendre mesures de reducció auan els nivells de contaminació s'apropen als màxims segons la OMS	Medi ambient
3	3	Plazas aparcament residentes. El fin de semana se traslada toda la ciudad sin posibilidad de aparcar los vecinos.	Mobilitat
2	3	Mercat de proximitat. Centre comercial?	Mercat
2	3	Les persones	
2	3	Potenciar el bon comerç i de tot tipus	Model econòmic
2	3	Mercat Municipal. No en tenim!	Mercat
3	3	Millorar convivència a l'espai públic (turisme, oci, residència)	Convivència i civisme
1	3	Convertir Sant Martí en motor de la lucha por la erradicación de las violencias familiares, especialmente en el ámbito educativo: proyecto TEI extendido (Tutoría Entre Iguales). Trabajo con familias para concienciar sobre maltrato infantil.	Educació
5	3	Manquen esdeveniments de ciutat (socials, esportius, culturals, etc.) que tinguin en compte la Vila Olímpica i que la donin a conèixer més enllà de l'oci.	Ciutat de referència

5	3	Ciudad comprometida con la democracia y la libertad. Si las leyes no nos gustan las cambiamos, no las incumplimos.	Ciutat compromesa
4	3	A nuestros políticos de todos los colores: el "eix 4" podría estar lleno. Pero después de los conocidos saqueos a las arcas públicas de toda España, los ciudadanos no confiamos en que nos escucharán. Aquí dejamos una oportunidad para hacernos creer otra vez en ustedes. Escuchen y hagan que Barcelona sea de las personas que viven, más que de los euros de los turistas.	Democràcia
3	3	Cobertura de Ronda litoral per contaminació i soroll	Espai públic

DEVOLUCIÓ

Es preveu fer devolució dels resultats de les diferents dinàmiques desenvolupades en el marc dels Consells de Barri a través de:

- Els correus electrònics que la gent ha facilitat per a aquest efecte
- En el taulells dels equipaments on es van fer els Consells de Barri
- En la pàgina web del districte
- En el proper Consell de Barri
- Al resum d'acords de cada Consell de Barri

ANNEX 1. Qüestionari sobre el nou funcionament del Consell de Barri

QÜESTIONARI SOBRE EL NOU FUNCIONAMENT DELS CONSELLS DE BARRI



El Consell de Barri, segons normativa del 2 octubre de 2009, és l'òrgan de participació territorial en totes les qüestions referents al barri, òrgan per informar-se i opinar sobre les qüestions més importants que afecten al barri. És a dir, és el canal de participació ciutadana en el desenvolupament de polítiques de proximitat i convivència, per aprofundir en la cohesió social i la qualitat de vida del barri. Volem que els Consells de Barri siguin veritables espais de participació del conjunt de la ciutadania; per aconseguir un millor funcionament us demanem la vostra opinió i les vostres propostes.

Podem donar resposta al qüestionari en format virtual a l'enllaç: <http://ow.ly/UbdZO>. Disposeu fins el 20 de novembre per fer-nos arribar les vostres respostes online.

Com hauria de funcionar el Consell de Barri?

Indica quin és el teu grau d'acord respecte les següents descripcions.

1 gens d'acord 5 molt d'acord

Les entitats i associacions del barri poden presentar els seus projectes al Consell per demanar el suport al veïnat.

1 2 3 4 5 NS/NC

Les principals propostes debatudes al consell de barri s'han de portar al Plenari de Districte.

1 2 3 4 5 NS/NC

Els Consells de Barri han de ser espais únicament informatius.

1 2 3 4 5 NS/NC

Al Consell de Barri no s'han de tractar temes d'interès individual sinó temes col·lectius del barri.

1 2 3 4 5 NS/NC

És adequat agrupar en una sessió diferents Consells de Barri si així ho aconsellen temàtiques d'interès comú.

1 2 3 4 5 NS/NC

S'ha d'establir un control de temps d'intervenció, tant per regidors/es com per les entitats i veïnat.

1 2 3 4 5 NS/NC

Al Consell no s'accepten comentaris xenòfobs. El moderador retirarà la paraula a qui els faci.

1 2 3 4 5 NS/NC

Valora la utilitat de l servei d'acollida d'infants durant el Consell de Barri (1 gens útil; 5 molt útil)

1 2 3 4 5 NS/NC

QÜESTIONARI SOBRE EL NOU FUNCIONAMENT DELS CONSELLS DE BARRI



Respecte els horaris per convocar els Consell de Barri, quina franja horària s'adapta més a les teves necessitats personals? (2 hores de duració aprox.) (marca només 1 opció)

- 18:00 h
- 19:00 h
- 20:00 h
- Altre. Especificar _____

Respecte el retorn de la informació tractada, consideres que caldria fer la devolució a les persones assistents i no assistents vinculades al Consell a través de (marca totes les que consideris)

- Notícia a la web del Districte
- Correu electrònic
- Taulell d'anuncis
- Altre. Especificar _____

Consideres que és cabdal la inclusió del ordre del dia en els cartells de la convocatòria del Consell de Barri?

- Sí
- No
- NS/NC

Quins altres aspectes consideres que s'haurien de tenir en compte per una òptima participació?

Finalment, ens podries indicar en quin barri resideixes?

- Camp de l'Arpa del Clot
- El Clot
- Sant Martí de Provençals
- La Verneda i la Pau
- El Parc i la Llacuna del Poblenou
- Provençals del Poblenou
- El Besòs i el Maresme
- El Poblenou
- La Vila Olímpica del Poblenou
- Diagonal Mar i el Front Marítim del Poblenou

Moltes gràcies per la teva participació.