

PLA DIRECTOR DEL PARC DEL CASTELL DE L'ORENETA



INFORME DE PARTICIPACIÓ CIUTADANA

MAIG DE 2023

Document elaborat:

Quòrum Consultors

Direcció:

Departament de Participació, Direcció de Comunicació i Participació de la Gerència d'Àrea d'Ecologia Urbana

Institut Municipal de Parcs i Jardins

Districte de Sarrià-Sant Gervasi

Direcció de Serveis de Democràcia Activa

ÍNDEX

| | | |
|-------|--|----|
| 1. | INTRODUCCIÓ..... | 4 |
| 1.1 | Àmbit d'actuació | 4 |
| 1.2 | El Pla Director | 4 |
| 2. | METODOLOGIA I CALENDARI DEL PROCÉS PARTICIPATIU | 5 |
| 2.1 | Disseny del treball | 5 |
| 2.2 | Desenvolupament del treball | 5 |
| 2.2.1 | La Comissió de Seguiment..... | 5 |
| 2.2.2 | Les fases i el calendari del procés participatiu | 6 |
| 3. | EINES DE COMUNICACIÓ I INFORMACIÓ | 9 |
| 4. | AGENTS IMPLICATS I DADES DE PARTICIPACIÓ..... | 11 |
| 4.1 | Representants veïnals i cívics implicats en el procés participatiu..... | 11 |
| 4.2 | Agents i serveis municipals implicats en el procés participatiu | 11 |
| 4.3 | Participacions | 12 |
| 5. | RESULTATS DEL PROCÉS PARTICIPATIU..... | 14 |
| 5.1 | Els usos del Parc | 15 |
| 5.2 | La biodiversitat del Parc i la seva gestió..... | 18 |
| 5.3 | L'urbanisme i el planejament del Parc | 21 |
| 5.4 | El patrimoni arquitectònic del Parc..... | 27 |
| 6. | VALORACIÓ DE LES PERSONES PARTICIPANTS..... | 30 |
| 7. | ANNEXOS..... | 35 |
| 7.1 | Decret d'aprovació i convocatòria del procés participatiu per a la redacció del Pla Director del Parc del Castell de l'Oreneta | 35 |
| 7.2 | Acta de la sessió de constitució de la Comissió de Seguiment | 41 |
| 7.3 | Acta de la sessió inicial de presentació i debat | 44 |
| 7.4 | Buidatge de les entrevistes en profunditat a agents de l'entorn del Parc..... | 53 |
| 7.5 | Informe de la passejada exploratòria de diagnosi amb entitats, col·lectius i veïnat | 61 |
| 7.6 | Informe de la passejada exploratòria de diagnosi inclusiva i amb perspectiva de gènere ... | 67 |
| 7.7 | Acta de la segona sessió de la Comissió de Seguiment..... | 72 |
| 7.8 | Fitxa de participació als tallers amb escoles | 75 |
| 7.9 | Informe del taller de participació a l'Institut-Escola Costa i Llobera | 76 |
| 7.10 | Informe del taller de participació a l'Escola Tàber..... | 79 |
| 7.11 | Acta de la sessió de debat de gestió de la biodiversitat i usos del Parc..... | 82 |
| 7.12 | Acta de la sessió de debat sobre qualificació urbanística i patrimoni | 86 |
| 7.13 | Plànol de l'àmbit (facilitat pel veí Joan Vall)..... | 91 |

1. INTRODUCCIÓ

1.1 Àmbit d'actuació

El Parc del Castell de l'Oreneta està situat al Districte de Sarrià - Sant Gervasi. Es tracta d'una antiga finca agrícola privada que va esdevenir propietat de l'Ajuntament de Barcelona a l'any 1978. Des d'aquesta data és un parc públic gestionat per l'Institut Municipal de Parcs i Jardins. Limita a la part nord amb el Parc de la Serra Natural de Collserola. Té unes dimensions d'aproximadament 11 hectàrees.



1.2 El Pla Director

El Pla Director per a la gestió i conservació del Parc del Castell de l'Oreneta ordenarà i regularà els usos i les activitats d'acord amb els objectius de l'Ajuntament de Barcelona i d'acord amb la seva posició respecte al Parc Natural de la Serra de Collserola.

Per a la redacció del Pla Director, l'Ajuntament de Barcelona, a través de l'Institut Municipal de Parcs i Jardins, ha contractat i externalitzat la redacció del document al despatx d'arquitectura Feu i Godoy. L'equip redactor està compost per un grup multidisciplinar d'experts que s'encarregaran de fer tots els estudis que necessita el Pla i de fer la redacció del document final.

L'objectiu principal és la millora de la gestió dels sòls, vegetació i infraestructures, de forma compatible amb els usos i caràcter propis al llarg del seu cicle de vida com espai verd públic de caràcter singular.

2. METODOLOGIA I CALENDARI DEL PROCÉS PARTICIPATIU

2.1 Disseny del treball

Aquest procés s'ha dissenyat des de les àrees municipals de la Gerència d'Ecologia Urbana, la Direcció de Serveis de Democràcia Activa i el Districte de Sarrià–Sant Gervasi, com una seqüència d'actes, delimitats en el temps, dirigits a promoure el debat i el contrast d'arguments entre la ciutadania o entre aquesta i els responsables municipals, a fi de recollir les seves opinions i propostes respecte el present i el futur del Parc del Castell de l'Oreneta. Aquest procés participatiu ha estat dinamitzat per la consultora Quòrum especialitzada en desenvolupar processos de participació ciutadana en l'àmbit municipal.

Aquest segueix els següents objectius: **elaborar una diagnosi compartida** amb els agents de l'àmbit que reculli les necessitats dels veïns i veïnes del districte de Sarrià Sant Gervasi, incorporant noves veus que donin pluralitat i diversitat al debat; **divulgar els treballs tècnics** en relació amb la redacció del Pla Director i recollir la informació i documentació de què disposen els col·lectius, entitats i persones vinculades al Parc per incorporar-les, si escau; i **promoure un debat ciutadà** que permeti incorporar la visió del veïnat en relació a les propostes tècniques plantejades i els usos.

En el disseny i dinamització del procés s'ha vetllat per facilitar la participació d'aquelles persones, entitats, organitzacions o col·lectius que garanteixen la representativitat de la ciutadania i el teixit veïnal, social i econòmic en la reflexió i el debat que ens ocupa.

Des de l'inici del procés s'ha comptat amb un espai obert a la plataforma Decidim.Barcelona des d'on s'ha anat informant de les diferents sessions i de la documentació relacionada amb el Pla:

<https://www.decidim.barcelona/processes/parcoreneta/f/5588/>

2.2 Desenvolupament del treball

2.2.1 La Comissió de Seguiment

Es van convidar les entitats dels barris de l'entorn del parc a formar part de la Comissió de Seguiment del procés participatiu i amb els següents objectius: **emetre opinió** sobre els instruments i la metodologia concreta de debat proposats; **fer el seguiment** del funcionament i l'eficàcia dels instruments de debat i recomanar millores; i **conèixer i debatre** l'informe de resultats del procés i afegir-hi suggeriments o millores.

Els agents convidats han estat:

- AVV Pedralbes
- AVV Peu del Funicular



- AVV Sarrià
- CEE Centre Pedralbes
- CEM Can Caralleu
- Centre d'Estudis Modelisme Vapor Barcelona (El Tren de l'Oreneta)
- Consorci del Parc de Collserola
- Escola Betània Patmos
- Escola Bressol Can Caralleu
- Escola Bressol de l'Oreneta
- Escola Dolors Monserdà – Santapau
- Escola Sagrat Cor Sarrià
- Escola Taber
- Fundació Boscana
- Fundació Estímia
- Institut Escola Costa i Llobera
- Plataforma amigues i amics del Parc del Castell de l'Oreneta

La Comissió de Seguiment s'ha reunit dues vegades al llarg del procés:

- 23 de novembre de 2002. Sessió de constitució
- 23 de febrer de 2023. Sessió de seguiment del procés participatiu

2.2.2 Les fases i el calendari del procés participatiu

FASE 1: INFORMACIÓ

L'objectiu d'aquesta fase és la presentació de la proposta de procés de participació i validació de mecanismes i calendari previst.

- Presentació al Consell de Barri de Sarrià (14 de novembre)
- Constitució de la Comissió de Seguiment (23 novembre)
- Obertura de l'espai web del procés al Decidim.barcelona

FASE 2. DEBAT

Accions de diagnosi:

- **Sessió inicial de presentació i debat** (13 desembre)

Objectius: centrar el debat amb l'ajuda d'experts en la matèria, i recollir informació i material d'entitats i col·lectius vinculats al Parc.

- **Entrevistes** a entitats, organismes i centres educatius. (16-20 de gener)

Durant el mes de gener es van fer un seguit d'entrevistes, per tal de recollir documentació escrita i/o informació oral que poguessin tenir sobre el parc. Les entrevistes s'han dut a terme de manera telemàtica, a través de la plataforma Zoom.

En total s'han realitzat 6 entrevistes a representants de les següents entitats:

INS-Escola Costa i Llobera

Escola Tàber

Centro Asturiano

Escola Betània Patmos

Consorci del Parc Natural de la Serra de Collserola

Centre d'Estudis Modelisme Vapor Barcelona (El Tren de l'Oreneta)

- **Punts mòbils d'informació** i de recollida d'aportacions en el mateix parc. (21-22 de gener)

Es fan dues sortides amb el punt mòbil d'informació (carretó) en el propi parc, per tal d'informar al veïnat sobre la redacció del Pla Director, fer difusió del procés participatiu, així com recollir-ne opinions i suggeriments.

- Dues **passejades exploratòries** (28 de gener i 9 de febrer)

S'han realitzat dues passejades exploratòries de diagnòsi, una oberta el dia 28 de gener, i una altra inclusiva i amb perspectiva de gènere (dones, persones amb mobilitat reduïda i persones cuidadores), el 9 de febrer, amb l'objectiu d'identificar factors urbans del parc (aspectes físics, ambientals, socials i funcionals) que influeixen en la vida quotidiana del veïnat.

Accions de recollida de propostes:

- **Tallers participatius a les escoles** de l'entorn del parc. (28 de febrer a l'Institut-Escola Costa i Llobera i el 7 de març a l'Escola Tàber).
- **Sessió participativa de debat** oberta al veïnat sobre Gestió de la biodiversitat i usos del parc (15 de març).
- **Sessió participativa de debat** oberta al veïnat sobre **Qualificació urbanística i patrimoni**. (29 de març).

Les sessions participatives han tingut una primera part de caràcter expositiu dels criteris i primeres propostes, per part de les persones tècniques.

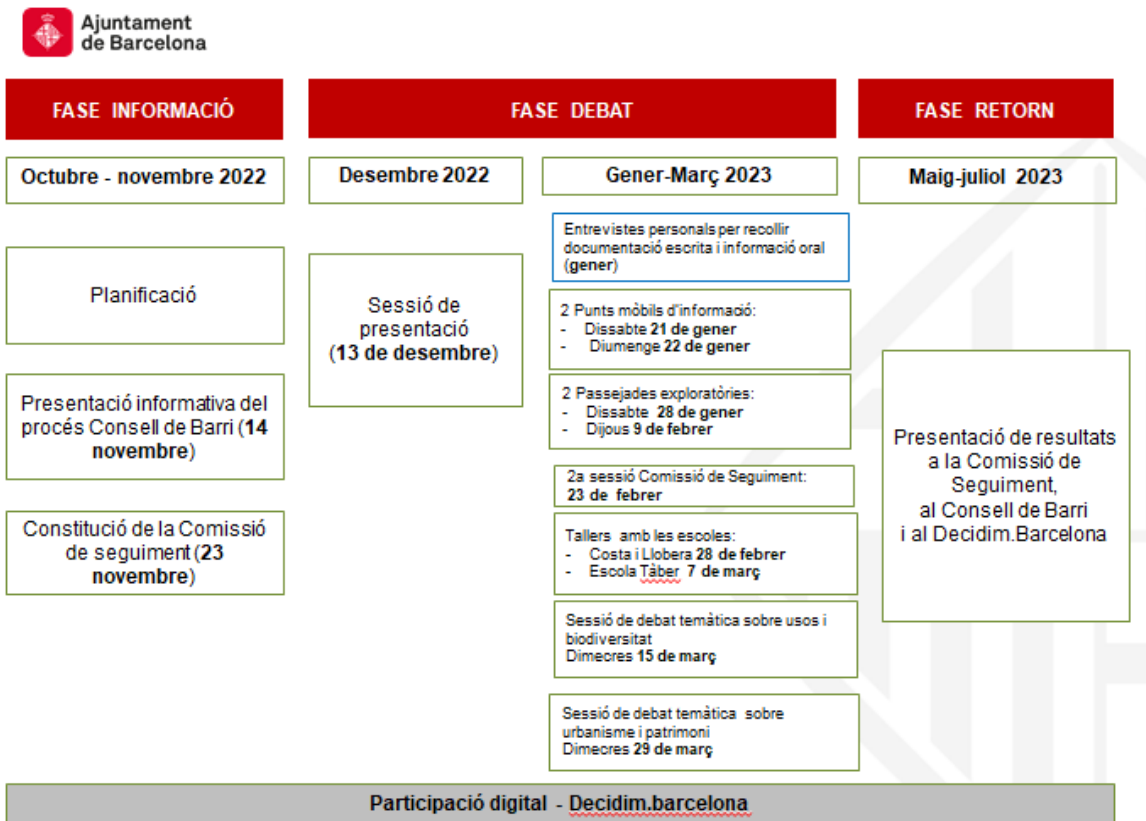
La segona part de la sessió, de caràcter deliberatiu, s'havia de desenvolupar fent diversos grups per treballar sobre plànol i amb unes fitxes, però a la primera sessió, a petició de la

Plataforma Amigues i amics del Parc de l'Oreneta i després de sotmetre-ho a votació entre tots els veïns i veïnes, es va decidir treballar tots junts, com un sol grup. Aquesta part deliberativa va servir per recollir valoracions i propostes del veïnat.

FASE 3. RETURN

Per al retorn es farà una sessió de participació oberta al veïnat per posar en comú i debatre la proposta de document del Pla, presentada per l'equip redactor.

Es preveu també el retorn dels resultats del procés participatiu en el marc de la Comissió de Seguiment, a la pàgina Decidim.Barcelona, i si escau, en altres espais i òrgans de participació que es determinin (Consells de Barri, etc.).



3. EINES DE COMUNICACIÓ I INFORMACIÓ

Per garantir que les comunicacions i la informació generada al llarg del procés participatiu arribi a la ciutadania, entitats i col·lectius interessats a participar, s'han habilitat els següents canals:

- **Decidim.barcelona:**

<https://www.decidim.barcelona/processes/parcoreneta>



Imatge de la portada de l'espai específic del procés a la plataforma decidim.barcelona

- **Hashtag de Twitter**

[# parcoreneta](#)

- En els punts d'informació mòbil s'ha informat la ciutadania de com podia participar a través del Decidim.barcelona, les passejades exploratòries i sobre les sessions temàtiques.
- S'han elaborat fulletons informatius i cartelleria, que s'ha repartit en els punts d'informació mòbils i en els equipaments dels barris de l'entorn del Parc.

DECIDIM

Procés participatiu per elaborar el Pla director
del **parc del Castell de l'Oreneta**

Parlem sobre el parc i el seu futur



Activitats per participar en el pla director.
Sessions presencials i passejades
de diagnosi

Inscripcions a:
[decidim.barcelona/
processes/parcoreneta](https://decidim.barcelona/processes/parcoreneta)

Districte de
Sarrià - Sant Gervasi

Ajuntament de
Barcelona



4. AGENTS IMPLICATS I DADES DE PARTICIPACIÓ

4.1 Representants veïnals i cívics implicats en el procés participatiu

A continuació presentem un llistat de les entitats, col·lectius, centres educatius, centres esportius que han participat al llarg dels diferents espais del procés participatiu (Comissió de Seguiment, entrevistes, sessions participatives o passejades exploratòries):

- AFA Institut Escola Costa i Llobera
- AVV Pedralbes
- AVV Peu del Funicular
- AVV Sarrià
- CEE Centre Pedralbes
- CEM Can Caralleu
- Centre d'Estudis Modelisme Vapor Barcelona (El Tren de l'Oreneta)
- Centro Asturiano
- Consorci del Parc Natural de la Serra de Collserola
- Escola Betània Patmos
- Escola Bressol Can Caralleu
- Escola Bressol de l'Oreneta
- Escola Dolors Monserdà – Santapau
- Escola Sagrat Cor Sarrià
- Escola Taber
- Fundació Boscana
- Fundació Estímia
- Institut Escola Costa i Llobera
- Plataforma amigues i amics del Parc del Castell de l'Oreneta

També hi han participat persones a títol individual, al llarg dels diferents espais de participació que s'han habilitat del procés participatiu.

4.2 Agents i serveis municipals implicats en el procés participatiu

Cal destacar el treball en xarxa, la coordinació i la transversalitat dels diferents serveis i àrees municipals implicades en l'impuls i el bon desenvolupament del procés participatiu.

- Institut Municipal de Parcs i Jardins
- Districte de Sarrià-Sant Gervasi
- Departament de Participació, Gerència d'Ecologia Urbana
- Direcció de Serveis de Democràcia Activa
- Departament de Planejament Derivat, Gerència d'Urbanisme d'Ecologia Urbana
- Departament de Patrimoni Arquitectònic Històric i Artístic, Gerència de l'Arquitecte en Cap d'Ecologia Urbana

4.3 Participacions

1

**Constitució de la
Comissió de Seguiment
23 de novembre de 2022
10 participants
5 dones i 5 homes**

2

**Sessió inicial de
presentació i debat
13 de desembre de 2022
15 participants
6 dones i 9 homes**

3

**Punt mòbil d'informació
21 de gener de 2023
102 persones informades
57 dones i 45 homes**

4

**Punt mòbil d'informació
22 de gener de 2023
102 persones informades*
en el total dels 2 dies*

5

**Entrevistes amb persones i/o
entitats amb documentació
escrita i/o informació oral sobre
el Parc
16-20 de gener de 2023
6 entitats:
INS-Escola Costa i Llobera
Escola Tàber
Centro Asturiano
Escola Betània Patmos
Consorci del Parc Natural de la Serra de
Collserola
Trenet de l'Oreneta

6 persones entrevistades
4 dones i 2 homes**

6

**Passejada exploratòria de
diagnosi
28 de gener de 2023
10 persones
3 dones i 7 homes**

7

**Passejada exploratòria de
inclusiva i amb perspectiva
de gènere
9 de febrer de 2023
18 persones
11 dones i 7 homes**

8

**Segona Comissió de
Seguiment
23 de febrer de 2022
8 participants
2 dones i 6 homes**

9

**Taller IE Costa i Llobera
28 de febrer de 2023
43 persones
19 dones i 24 homes**

10

**Taller Escola Tàber
7 de març de 2023
24 persones
12 dones i 12 homes**

11

**Sessió debat Gestió de la
biodiversitat i usos del
parc
15 de març de 2023
17 persones
7 dones i 10 homes**

12

**Sessió debat Qualificació
urbanística i patrimoni
29 de març de 2023
14 persones
5 dones i 9 homes**

TOTAL PARTICIPANTS: 159 PERSONES

TOTAL DONES: 70 dones

TOTAL HOMES: 89 homes

5. RESULTATS DEL PROCÉS PARTICIPATIU

A continuació es presenten els resultats del Procés Participatiu del Pla Director del Castell de l'Oreneta. Aquests han estat recollits per, Quòrum, l'equip dinamitzador del procés participatiu a partir de les aportacions fetes per:

- La ciutadania a títol individual.
- Representants de les entitats i col·lectius dels barris de l'entorn del parc.
- Representants de l'alumnat de l'Institut-Escola Costa Llobera i de l'Escola Tàber.
- Tècnics i tècniques municipals.

Les aportacions del procés participatiu s'han recollit en els diferents espais i canals de participació que s'han habilitat:

- Sessió de constitució de la Comissió de Seguiment del procés
- Sessió inicial de presentació i debat
- Entrevistes amb persones i/o entitats amb documentació escrita i/o informació oral sobre el Parc
- Passejada exploratòria de diagnosi
- Passejada exploratòria de diagnosi inclusiva i amb perspectiva de gènere
- Taller participatiu amb representants de l'alumnat de l'Institut - Escola Costa i Llobera
- Taller participatiu amb representants de l'alumnat de l'Escola Tàber
- Segona sessió de la Comissió de Seguiment del procés
- Sessió de debat sobre Gestió de la biodiversitat i usos del parc
- Sessió de debat sobre Qualificació urbanística i patrimoni

S'han creuat les aportacions ciutadanes de tots els espais i canals del procés participatiu tenint en compte si són elements de diagnosi (situació actual del parc) o si són propostes de millora (reptes de futur).

Els resultats es presenten dividits en els quatre grans àmbits que s'han tractat al llarg del procés participatiu:

- Els usos del parc
- La biodiversitat del parc i la seva gestió
- L'urbanisme i el planejament del parc
- El patrimoni arquitectònic del parc

5.1 Els usos del Parc

SITUACIÓ ACTUAL

El Parc de l'Oreneta, un parc de transició entre la ciutat i Collserola.

El Parc del Castell de l'Oreneta compta amb 17 hectàrees, s'estén des del carrer Montevideo fins a la Carretera de les Aigües.

El parc compta amb diferents espais i diferents usos vinculats a aquests espais:

- 3 àrees de jocs
- 2 àrees de pícnic
- 1 àrea de gossos
- 1 instal·lació esportiva
- 1 circuit de tren
- 1 bassa (en procés de naturalització)
- 1 caseta de jardiners
- WC públics

A l'hora d'analitzar els usos existents al Parc de l'Oreneta, es té molt en compte la singularitat d'aquest parc i la seva relació tant amb la ciutat com amb el Parc Natural de Collserola. Hi ha un debat constant, durant tot el procés participatiu, entre els usos i les pràctiques habituals del parc per part de molts usuaris i la preservació de la biodiversitat. Hi ha un consens generalitzat que aquest parc no és un parc urbà, sinó un parc forestal i que s'ha de tractar amb conseqüència.

Com es comentava a la Taula Rodona, des del Parc de Collserola i amb el consens del veïnat present, no es tracta d'expulsar els usos del parc, sinó d'ordenar-los per tal de preservar-ne la seva essència i la seva biodiversitat.

A nivell d'usos hi ha dues franges molt diferenciades, que serien per una banda, els usos d'entre setmana que principalment els duen a terme escolars dels centres educatius pròxims al parc (sobretot als matins), més veïnes i veïns com a espai de passeig i trobada; i per l'altra, els usos de cap de setmana, on hi podem trobar molta més pràctica esportiva, ús familiar dels espais de joc infantils i, per suposat, el diumenge, on gent de tota Barcelona, inclús de fora de la ciutat, venen a gaudir del Trenet de l'Oreneta.

El Trenet de l'Oreneta i la seva tasca dinamitzadora

L'existència del Trenet suposa una característica especial i un valor afegit al parc, en concret, els diumenges, que és quan està obert, hi poden arribar a anar més de 500 persones en un matí. Aquest ús intensiu, malgrat estar centralitzat en un dia a la setmana, no es percep com una amenaça de massificació. Al contrari, el Trenet es percep com un element indestruïble

del parc, un important agent en la seva preservació, i que tothom en posa en valor la tasca dinamitzadora, lúdica i pedagògica que té.

Usos esportius

El parc constitueix un espai referencial pel veïnat dels barris de l'entorn, com a espai per a determinades pràctiques esportives, com poden ser el trekking, córrer, la bicicleta de muntanya i la utilització de la zona esportiva o la pràctica del ping-pong.

Espai de trobada veïnal, juvenil i familiar

El parc és un important espai de trobada tant per a veïnes i veïns, com per a joves i escolars. S'hi desenvolupen trobades d'amics, de famílies de les escoles i celebracions dels aniversaris de l'alumnat dels centres escolar propers.

Lleure educatiu i activitats en el medi natural

Durant tot l'any, sobretot els caps de setmana, el parc és utilitzat per entitats de lleure, com esplais o agrupaments escoltes, tant del barri com de tota la ciutat, com a espai en el medi natural per desenvolupar les seves activitats de lleure educatiu. Durant el mes de juliol, també es utilitza per diferents casals d'estiu, de forma esporàdica, per desenvolupar sortides a la natura.

Espai de joc

Principalment al cap de setmana, el parc també es converteix en un espai de joc per a infants i famílies, aprofitant les diferents zones de joc, com també la zona més boscosa on els infants juguen a fer "cabanes".

Espai per passejar

El parc també és un espai escollit per les persones dels barris propers, per passejar, així com per passejar amb les seves mascotes.

Usos dels centres educatius

Pels centres educatius, el parc és un espai d'aprenentatge, on s'hi fa part de l'educació física i també es fa servir com a camí escolar. El Parc es considera una part més de les escoles de l'entorn, també és un espai de socialització i de trobada per a les famílies i els alumnes més grans, els caps de setmana.

A continuació enumerem tot un seguit d'usos que fan el centres escolar de l'entorn:

- Jocs i moments d'esbarjo amb els grups classe al parc, com per exemple la realització de gimcanes.
- Sortides i passejades d'observació de la natura.
- Es fan treballs de classe al mateix parc.

- Es fan sessions de dibuix.
- S'han fet representacions teatrals.
- Es fan activitats físiques i esportives, com per exemple les curses d'orientació.
- S'han fet actes festius de les escoles.
- S'utilitza el parc com a pati dels alumnes de Batxillerat del Costa i Llobera.
- Cada classe de l'Escola Tàber fa el pati un dia a la setmana al Parc.
- S'imparteixen classes i es fan racons de treball per matèries o per competències.
- Es desenvolupen diferents projectes educatius dels centres al Parc: filosofia i poesia, el projecte de padrins, l'espai de conversa, etc.

El parc, en definitiva, és una aula de natura i un espai d'aprenentatge per als centres educatius de l'entorn.

REPTES DE FUTUR

La preservació del parc passa per ordenar-ne els usos

Hi ha un consens generalitzat entre les persones participants, per tal de poder preservar el parc i que per mantenir o fer créixer la seva biodiversitat cal regular els usos que s'hi fan. El principal element detectat, més enllà dels mals usos esporàdics dels diferents elements del parc o la també esporàdica bandalització, es percep com a problemàtica la utilització de determinats camins per part de les bicicletes de muntanya, ja que es considera necessària la segregació i regulació de les zones i vials per a cada ús, per garantir una bona convivència a l'espai. Cal un control de la mobilitat, ja que l'ús desmesurat de la bicicleta és un element destructor i agressiu per al Parc i fa augmentar l'erosió del sòl.

Usos i activitats que fomenten el coneixement del parc i el respecte per la seva biodiversitat i el seu patrimoni

Degut al gran nivell de conscienciació envers el parc per part de veïnes veïns, entitats i centres educatius, hi ha una mirada col·lectiva que pretén potenciar usos i activitats que fomentin el coneixement del parc, augmentant així el respecte per la seva biodiversitat i el seu ric patrimoni arquitectònic, més enllà de la pròpia vessant lúdica o educativa de l'activitat en si.

- Activitats didàctiques sobre la cultura patrimonial, itineraris, etc.
- Fomentar activitats participatives i comunitàries com replantar o altres, per tal d'implicar la gent en la conservació i estima del parc.
- Per tal de donar a conèixer la biodiversitat, es proposa crear una "gimcana/itinerari botànic" al parc. Es proposa que s'hagin d'identificar els arbres i altres elements vegetals d'importància a través d'un codi QR, per tal que es pugui conèixer de quina espècie es tracta i les seves característiques, de manera que es pugui fer un passeig pel parc seguint les diversitat de flora que hi ha.

Aula de natura

També hi ha consens entre veïnat i els centres educatius que cal una aula de natura al parc per tal que sigui un espai referencial per al desenvolupament d'activitats relacionades amb el medi ambient, en general, i en la biodiversitat del parc i el seu patrimoni, en concret. Aquesta aula hauria d'estar dotada amb material d'observació.

Nous usos per l'edifici de Can Oliva

Des de l'entitat del Trenet de l'Oreneta, es reclama l'edifici de Can Oliva com a local social i espai polivalent per a les entitats del barri. Es considera que s'hauria de cedir a l'entitat perquè està dins del circuit i ja estan utilitzant el soterrani com a taller.

5.2 La biodiversitat del Parc i la seva gestió

SITUACIÓ ACTUAL

El parc de l'Oreneta un espai amb una biodiversitat molt rica que s'ha de preservar i potenciar

Durant tot el procés participatiu s'ha observat un gran coneixement vivencial del parc entre el veïnat, les entitats, els centres educatius i els tècnics i tècniques municipals. Ha quedat de manifest la gran riquesa de la biodiversitat del Parc de l'Oreneta. Hi ha una clara voluntat comuna i consensuada, de què potser es tracta de l'element més important a preservar d'aquest parc.

Segons ens expliquen els tècnics i tècniques de Parcs i Jardins, el Parc de l'Oreneta té diferents tipus d'espais: zona patrimonial, zona d'usos (àrees de jocs, àrees de pícnic, circuit tren...) i zona de biodiversitat (important per la seva ubicació, superfície, estructura vegetativa). Està considerat com un parc urbà amb una rica biodiversitat per la composició de la seva vegetació. Com que el valor de la biodiversitat està per sobre de la gran majoria dels parcs de la ciutat, els criteris de gestió basculen sobre aquesta tipologia.

A nivell de gestió, la superfície es divideix en 3 tipologies:

- ZIN Llenyós (Zones d'Interès Natural Llenyós)
- ZINA (Zones d'Interès Natural Alterades)
- Jardí "nova Oreneta", és la cobertura de la Ronda de Dalt (Gaspar Cassadó) i la part de sota la Ronda fins al carrer Montevideo. Són bàsicament herbassars i arbustives.

La gestió i manteniment del parc per part de Parcs i Jardins

Des de Parcs i Jardins, es va explicar com es fa el manteniment del Parc. A la zona hi ha una brigada de jardineria que consta de 9 persones que mantenen 16 hectàrees del Parc de l'Oreneta. Aquest parc és un connector de Collserola amb la ciutat, per tant, parlem d'un parc d'alt interès natural i la vegetació principalment és pròpia de la zona mediterrània. Es fa un manteniment del parc basat en la poda naturalitzada, no es fa una tallada molt profunda, per tal de respectar la florificació i els fruits per als ocells que hi viuen. Aquesta poda no es fa entre març i juliol, que és quan els ocells crien, i allà poden fer els nius. Un cop l'any, s'elimina la vegetació d'espècies invasores, ja que Barcelona n'és un focus d'entrada i en aquest sentit, el Parc és un front per parar aquestes espècies abans que arribin a Collserola. Es fa també un desbrossament 2-3 cops a l'any, al costat dels camins per deixar espai entre els arbustos, i també es fa una retirada de la vegetació seca. Ens expliquen, també, que a l'estiu del 2022 la vegetació va patir molt per la sequera. En els períodes de pluja s'arrosseguen sediments i la brigada té la funció de recollir-los i els torna a la part alta. També s'explica que amb els nous paviments, ja no s'arrossega tant de sauló i, per tant, aquesta tasca no s'ha de fer tantes vegades. Un cop per setmana se'n fa una revisió perquè es reparin incidències.

Preocupació del veïnat per la desaparició dels diferents microespais i microambients de bosc mediterrani del parc

El veïnat, les entitats i els col·lectius reforcen el fet que al Parc de l'Oreneta es donen microespais que reproduïxen espais de Collserola i del bosc mediterrani. La part alta del Parc de l'Oreneta sembla una zona sabanoide de Collserola. L'orografia del Parc de l'Oreneta permet distingir espais d'ombra i de sol i, per tant, hi ha una multitud de racons ecològics i de vegetació. Cal donar-li importància com a espai de transició entre Collserola i la ciutat. L'arbrat és mixt, amb diferents microambients.

També hi ha la percepció que les actuacions de poda, en determinats llocs del parc, són massa intensives sobretot a la zona pròxima al camí que desemboca al Costa i Llobera. Un altre element de descontentament és la pavimentació de camins que s'ha dut a terme darrerament, ja que es considera que contribueix a desnaturalitzar el parc.

Es posa de manifest també la preocupació per la desaparició de fauna (ocells) autòctons de la zona.

REPTES DE FUTUR

Un dels principals reptes de futur d'aquest parc i que ha quedat de manifest durant tot el procés, és la importància de la gestió de la biodiversitat.

Hi ha un gran consens en la gran potencialitat que té el parc a nivell de biodiversitat. Es considera imprescindible tenir ben catalogades les especificitats a nivell de biodiversitat, per tal de poder prendre les mesures correctes. Des de l'AAVV de Sarrià, es detalla que hi ha 3 zones principals a nivell de biodiversitat:

- Zona no ombrívola (zona ZIN): cal intervenir, ja que tot i ser la part més seca, és una molt bona representació del prat sabanoide.
- Zona tocant Can Caralleu: és una roureda i alzinar que òbviament és un sistema molt important a preservar.
- Zona arbustiva.

Com ens comenta el Consorci del Parc Natural de la Serra de Collserola, un dels reptes del Parc de Collserola, i també hauria de ser del Parc de l'Oreneta, és la connectivitat ecològica amb altres espais verds de la ciutat, així com reforçar els valors ecològics al voltant del parc, movent la tensió cap a fora de l'àmbit del parc.

Pel que fa a la gestió de la biodiversitat del parc, es recullen aportacions del veïnat que diuen que s'ha de tenir en compte la clara contradicció constant entre determinats usos intensius o usos incívics i la naturalització del parc.

Segons diferents representants veïnals, un altre element a tenir en compte és que qualsevol recuperació del parc passa per la recuperació de sòl i que calen desenvolupar determinats processos per a aquesta recuperació. Cal tenir en compte que és una millora molt progressiva que s'haurà de fer poc a poc, però constantment.

Propostes concretes a nivell de vegetació fetes per les persones participants

- Replantar arbust mediterrani, que encara hauria de ser més massiu i, a més, ajudaria a retenir l'aigua al parc.
- Protecció específica d'arbrat (ex. els ametllers).
- Es reclama que caldria desenvolupar una xarxa fenològica del parc i determinar aquelles plantes i arbres a preservar, com es fa amb l'estepa blanca.
- Preservar i augmentar la vegetació característica del sotabosc i l'arbrat mediterrani.

Propostes concretes a nivell de fauna fetes per les persones participants

- S'haurien de relacionar els nous usos del parc amb la incorporació d'espècies autòctones. En el cas d'introduir noves espècies, escollir-ne d'autòctones, que siguin adequades per a aquest ecosistema.
- Cal preservar la mina d'aigua i gestionar l'aigua del Parc d'una manera sostenible. S'ha de tenir en compte que alguns bassals generats per la mina són "l'abeurador oficial" per a molta fauna del parc, i es remarca que encara que és canalitzi per evitar inundacions amb Can Caralleu, cal preservar-ne aquesta funció.
- Augmentar punts d'aigua al parc per a fomentar la cria d'amfibis.

Cal frenar l'erosió del sòl

El sòl del parc, es troba en una situació precària i és imprescindible, per a la supervivència del parc, revertir aquesta situació ja que d'això en depèn tota la biodiversitat. Aquest, és un procés difícil i llarg, però que s'ha de fer.

Gestió de l'aigua

Com ja s'ha comentat, aquest parc disposa d'elements per a la gestió de l'aigua, molts heretats del seu passat com a finca agrícola. El que es proposa és recuperar aquests elements per a la futura gestió de l'aigua del Parc:

- fonts
- la mina d'aigua
- dipòsits d'aigua
- bassa d'aigua

Caldria recuperar aquesta gestió de l'aigua per garantir el propi manteniment del parc a nivell hídic.

5.3 L'urbanisme i el planejament del Parc

SITUACIÓ ACTUAL

El Parc del Castell de l'Oreneta és una sola parcel·la urbanística qualificada com a espai verd.

En diferents espais del procés participatiu, alguns representats veïnals comenten, segons la informació que tenen, que les categoritzacions del sòl i el tipus de parcel·les no són les mateixes en tot el parc. Per tant, es creu que hi ha diferents racons sotmesos a diferents regulacions i qualificacions urbanístiques, i això no permet tenir una visió unitària del parc. En aquest sentit reclamen a l'Àrea de Planejament Urbanístic de l'Ajuntament que informi sobre la qualificació urbanística del parc.

S'afegeix, des del moviment veïnal, que quan el parc va passar a ser gestionat per l'Ajuntament, es va canviar la figura urbanística del parc, segregant-lo del Parc Natural de Colleserola. Amb aquesta requalificació, quedava la porta oberta a possibles intervencions urbanístiques, que s'han proposat des de l'Ajuntament, i que podrien posar en perill el parc: la construcció d'un vial, d'una residència, de la gossera, etc. Aquesta situació preocupa i neguiteja al veïnat.

En la sessió participativa monogràfica sobre qualificació urbanística i patrimoni, el tècnic de Planejament Urbanístic informa que la part que estava catalogada com a equipament,

actualment està ja catalogada com a espai verd, tot i que aquest canvi encara no estigui transcrit a la pàgina del PIU (Portal d'Informació Urbanística).

Es confirma doncs que el Parc del Castell de l'Oreneta és una sola parcel·la urbanística qualificada com a espai verd.

El camí del parc que dona accés al Costa i Llobera i altres camins secundaris es troben en mal estat.

Segons les persones participants, l'erosió de la muntanya no està ben resolta, ja que els camins es degraden i no s'actua correctament amb les escorrenties.

L'alumnat del Costa Llobera i alguns veïns posen de manifest que el camí que hi ha en un extrem del parc que dona accés a l'Institut-Escola Costa Llobera, està en molt mal estat. Actualment hi ha una rasa oberta al llarg del camí, feta per una obra. Aquest fet dificulta l'accés al centre educatiu per aquest camí que utilitzen l'alumnat i les seves famílies.

Diferents visions sobre la pavimentació que es va fer en alguns camins del parc.

Molta part del veïnat que ha participat al llarg del procés està totalment en contra de la pavimentació de camins que es va fer al parc. S'argumenta que aquesta pavimentació ha trencat l'essència de parc forestal que tenia l'Oreneta.

Però també hi ha col·lectius, com les persones amb mobilitat reduïda que van participar a la passejada exploratòria inclusiva, que ho veuen necessari per garantir l'accès al parc de totes les persones usuàries. Aquest grup ha destacat la millora que ha suposat pel seu col·lectiu, que hi hagi itineraris practicables amb cadira de rodes, ja que ha facilitat que molts dels usuaris del centres de persones amb alguna diversitat funcional hi puguin anar i disfrutar de la natura.

Vàries persones participants han comentat també, que s'hagués pogut pavimentar molt menys, per tal de garantir l'accessibilitat, però mantenint la naturalització del parc.

El parc disposa de poques fonts per beure aigua.

En els tallers de participació amb l'alumnat de l'IE Costa i Llobera i de l'Escola Tàber, i en les entrevistes amb agents de l'entorn del parc, s'identifica que manquen fonts d'aigua al parc, com per exemple, a la zona de jocs infantil.

Les papereres del parc no estan adaptades al seu entorn.

Les papereres que hi ha són com dels parcs o jardins de la ciutat i són petites i poc adaptades a l'entorn natural del Parc.

En tots els espais de participació que s'han habilitat en el procés participatiu, s'han recollit aportacions identificant la brutícia que es genera al voltant de les papereres del parc. Es comenta que els porcs senglars les tomben i deixen tot l'entorn de les papereres plenes de brutícia.

Difcultats per connectar el parc amb Collserola i amb la ciutat

Referent a la connectivitat del parc amb l'entorn i la ciutat, es comenta que té un difícil accés en transport públic, ja que només hi ha una línia d'autobús i les parades dels FGC queden molt apartades.

En diferents espais de participació, s'ha recollit que hi ha una mala connexió del parc amb Collserola. S'apunta que l'accés a Collserola, des de l'Oreneta, és per un corriol poc accessible. També es comenta que s'ha de fer complir la normativa de pas i que amb la nova urbanització i construcció de cases a la part alta del parc, no es compleix aquest dret.

REPTES DE FUTUR

Protegir el parc davant de qualsevol agressió urbanística mantenint la seva qualificació com a espai verd

Es recull la necessitat majoritària de les diferents persones representants d'entitats i col·lectius, d'evitar l'especulació, la parcel·lació urbanística i la deforestació del parc. Diferents veus apunten que s'ha d'observar el parc com a una unitat i que, per tant, s'ha de mantenir la qualificació urbanística del sòl com a espai verd.

Hi ha veus que volen anar un pas més enllà i que reclamen que el Parc del Castell de l'Oreneta passi de ser un parc urbà a ser un parc forestal. Aquesta proposta no genera un ampli consens ja que al passar a ser un parc forestal, hi ha certs usos que no es podrien desenvolupar per les mesures de protecció que té un parc natural.

Reforçar diferents murs de contenció

En les entrevistes, el representant del Trenet de l'Oreneta apunta que hi ha alguns murs de contenció del parc que s'haurien de reforçar.

S'afegeix que aquesta necessitat ja s'ha reclamat prèviament a l'Ajuntament. El mur de contenció que necessita una reparació urgent és el de la cantonada on hi ha un quadre elèctric i que dona al Costa i Llobera.

Millores i ampliació del circuit del Trenet de l'Oreneta

Els representants del Trenet de l'Oreneta que assisteixen a les diferents sessions del procés participatiu fan tot un seguit de propostes per a la millora del servei que ofereixen.

Es veu necessari habilitar l'espai i, sobretot, els accessos a les instal·lacions per a persones amb mobilitat reduïda que volen accedir al Trenet. S'explica que les persones amb mobilitat reduïda han de d'accedir per una rampa que no està adaptada. El tren ha adaptat un vagó, però no poden garantir l'accessibilitat a la zona del Trenet. Es proposa incorporar sauló compactat a l'àmbit i entrada del Trenet.

Es comenta que a la part superior del parc, no s'ha fet cap actuació i tota l'escorrentia i l'aigua de Collserola afecta la part superior del parc, just on està el Trenet. Es proposa fer alguna actuació per resoldre aquesta problemàtica.

Potenciar el circuit del tren i ampliació. Per una banda, els hi agradaria ampliar el circuit del Trenet, ja que consideren que la majoria de persones que venen al parc és gràcies a aquesta atracció d'interès.

Habilitar un aparcament per a la descàrrega de material, per no haver d'entrar amb els cotxes al parc.

Es reclama, com ja han fet en altres ocasions, que Can Oliva, que és un edifici totalment en desús, es pugui fer servir com a seu social de l'associació del Trenet, i que s'hi habilitin uns banys dignes per a totes les persones usuàries del Trenet i visitants del parc.

Garantir l'accessibilitat de totes les persones a diferents espais del parc

Els col·lectius de persones amb mobilitat reduïda que van participar a la passejada exploratòria inclusiva, van apuntar que s'hauria de millorar l'accessibilitat en aquelles zones en contacte més directe amb la part urbana del parc. Es proposa que la intervenció d'accessibilitat es faci de manera degradada i progressiva, des d'una actuació més intensa a la part urbana fins a menys intensa a la part natural i amb relació a la muntanya.

Durant les diferents sessions i espais de participació, s'obre cert debat al respecte, on es destaca la importància de trobar l'equilibri entre que sigui un parc el més natural i forestal possible però que es pugui garantir una certa accessibilitat. Totes les persones participants estan d'acord en què la principal característica i bellesa d'aquest parc és el seu caràcter boscos i demanen mantenir-ho.

Hi ha persones i col·lectius però, que sí que creuen que s'han de fer petits arranjaments, actuacions molt discretes, que poden ajudar molt al col·lectiu amb mobilitat reduïda, com arranjament aquestes petites entrades al parc infantil, posar bancs al llarg de l'itinerari que permetin descansar, o posar una barana de fusta a les escales que pugen cap al Castell de l'Oreneta.

Habilitar uns nous lavabos públics i millorar el servei dels lavabos de sota del Castell

Diferents participants i persones usuàries del parc expliquen que el servei de lavabo al parc no està ben resolt.

Es comenta que els lavabos que hi ha a sota del Castell no cobreixen les necessitat de les persones usuàries del Trenet, ja que pot haver una afluència d'unes 800 persones cada diumenge. En aquest sentit, es proposa habilitar uns nous lavabos a l'edifici de Can Oliva. S'afegeix també, que les persones usuàries s'han trobat que alguns diumenges els lavabos estan tancats.

Durant la passejada inclusiva, es proposa que es faci un lavabo accessible, que serveixi per a tothom, tenint en compte que ens trobem en un parc boscós i que es vol que les intervencions siguin les mínimes, per preservar el seu caràcter. Es proposa l'arranjament dels lavabos per a què siguin accessibles, però no cal que n'hi hagi d'accessibles i no accessibles, un lavabo accessible el pot fer servir tothom.

Senyalitzar i mapificar el Parc de l'Oreneta

Els representants de l'alumant de l'IE Costa i Llobera i de l'Escola Tabér i altres participants del procés participatiu, veuen necessari i proposen millorar la senyalització del parc. En concret es parla de posar mapes amb l'itinerari dels camins i la ubicació dels diferents espais d'interès, senyalitzar els elements patrimonials i senyalitzar els diferents elements de la biodiversitat del parc.

Generar nous espais d'estada i de trobada amb més bancs i altres elements.

Vàries persones representants d'entitats i dels centres educatius que han participat proposen habilitar nous espais de trobada tranquils, per fer un ús més contemplatiu del parc: bancs, espais per fer rotllana, una àgora, etc. Si s'habiliten espais on seure per fer rotllanes, amb taules, bancs o amb troncs, es generarien espais de conversa i trobada. Serien espais que servirien tant a les escoles com a altres col·lectius i persones usuàries del parc.

També es proposa posar més bancs en els accessos al parc, ja que són espais d'espera de les entrades i sortides de les escoles.

Millorar la il·luminació d'alguns camins principals del parc, sense crear contaminació lumínica.

En la passejada exploratòria amb perspectiva de gènere, es proposa la incorporació d'alguns punts d'il·luminació, no a tot arreu del parc, però si en certs indrets, ja que hi ha sensació d'inseguretat, sobretot les tardes d'hivern, quan molts alumnes del Costa i Llobera surten de les extraescolars i ja no baixen pel parc, perquè no hi ha llum. També per les persones que hi van a córrer, sobretot dones.

Hi ha cert consens que no es vol il·luminar tots els camins del parc però si alguns, per garantir la sensació de seguretat de les persones usuàries del parc i, sobretot, de les dones.

Habilitar un bar/xiringuito al parc

Es recullen en diferents sessions del procés participatiu, propostes per construir una guingueta que ofereixi servei de bar i restauració. S'argumenta que pot servir com a punt de trobada, permet tenir una zona controlada i podria complir la funció de lavabo públic. Concretament es proposa ubicar-lo al costat de la zona infantil de dalt del parc.

Arranjament de camins que es troben en mal estat i sobretot el camí que porta a l'IE Costa i Llobera

Les escoles i altres participants apunten que el camí del parc que porta a l'IE Costa i Llobera és molt utilitzat pels alumnes del Costa Llobera i, degut a unes obres, s'ha desnaturalitzat i s'ha quedat en molt mal estat. Cal arreglar aquest camí per fer-lo accessible.

També es proposa arreglar els diferents camins de sorra del parc on hi ha escorrenties produïdes per l'aigua de pluja.

Reposició de les actuals papereres per papereres "antisenglars"

Hi ha un ampli consens entre totes les persones participants, en reclamar la renovació de les papereres per unes antisenglars. En concret, es proposen que siguin rígides (que no es puguin bolcar), més altes i amb tapa.

Instal·lar aparells esportius

Es recullen un parell de propostes relacionades amb la instal·lació de mobiliari per a la pràctica esportiva al parc. En concret, es proposa la possibilitat d'instal·lar màquines d'esport per a gent gran, potser en algun punt en concret a la part baixa del parc, o repartides al llarg de l'itinerari practicable, i construir unes barres cal·listènia per a la gent jove.

Retirar la tanca del perímetre de l'antic espai dels ponis

Les persones participants no acaben d'entendre per què l'espai de l'antiga activitat dels ponis està tancat i se'n proposa la seva obertura per a un ús ciutadà.

Habilitar una estació del Bicing

En un taller participatiu als centres educatius, es proposa que s'habiliti una estació del servei de Bicing a l'accés d'entrada del parc.

Fer millores i garantir l'accessibilitat a les zones de jocs infantils

En els tallers participatius a les escoles es proposa renovar i modernitzar les zones de jocs infantils. També es demana que es garanteixi que aquests espais siguin accessibles per una cadira de rodes i, finalment, es demanen que el nous jocs siguin inclusivament per a la infància amb mobilitat reduïda.

Més fonts per beure

L'alumnat de l'Escola Tàber i de l'IE Costa i Llobera troben a faltar punts per beure aigua al parc. En aquest sentit, es proposa que s'habilitin més fonts per beure aigua al llarg del parc.

Habilitar un mirador per observar Collserola, la ciutat i el mar.

Es recullen dues propostes relacionades amb habilitar algun element, com una torre o uns binocles, per observar millor Barcelona des de la zona del mirador on estan les taules de pícnic. També es proposa que quan facin la consolidació del Castell, es construeixi a sobre, un petit mirador de fusta, que sigui un mirador de la ciutat i un mirador d'ocells.

5.4 El patrimoni arquitectònic del Parc

SITUACIÓ ACTUAL

Elements patrimonials d'interès sense catalogar i en estat de deteriorament

Hi ha un ampli consens en destacar la importància i la conservació del patrimoni històric i arquitectònic del parc. Es constata que el parc neix de dues finques agrícoles que daten de finals del segle XIX, la finca del Castell de l'Oreneta i la finca Bonavista.

El parc compta amb diferents construccions i elements d'interès arquitectònic pel veïnat: el Castell de l'Oreneta, una mina de la que encara raja aigua, un pont, fonts ornamentals, murs de pedra seca, una era, escalinates, dipòsits d'aigua, etc.

El servei de Patrimoni de l'Ajuntament informa que actualment hi ha uns quants elements patrimonials que estan catalogats i d'altres que s'haurien de catalogar.

Interès veïnal pels murs de pedra seca

Es destaca l'interès per part del veïnat pels diferents murs de pedra seca que hi ha al llarg de tot el parc.

Els participants del procés remarquen el mal estat de molts murs de pedra seca del parc i esmenten que és una llàstima que es perdin, ja que són llegat històric i patrimonial de les antigues finques de la zona.

El passat agrícola de la finca Bonavista i la seva era

L'era pertanyia a una de les dues finques que conformen el Parc de l'Oreneta, en aquest cas, la finca Bonavista. Es troba just a sobre de l'entrada del parc per l'accés de davant de l'Escola Tàber. Es tracta d'una era autèntica degut a l'activitat agrícola que tenien les finques de l'època. Des del veïnat, es comenta que es va haver de destruir una part de l'era, per a què els vehicles dels serveis del parc hi poguessin accedir.

El pont trencat

En totes les sessions participatives, es posa de manifest l'interès que generen els vestigis d'un gran pont de pedra que servia d'entrada a la finca del Castell de l'Oreneta. També genera interès una construcció, annexa al pont, que servia per canalitzar i transportar l'aigua.

Elements del patrimoni hídric de les antigues finques del parc

Durant les passejades exploratòries s'identifica per part de les persones participants, diferents elements que generen molt d'interès. També del patrimoni arquitectònic hídric del parc com son la mina d'aigua, les fonts ornamentals, els dipòstis d'aigua i diferents elements de canalització de l'aigua. Els participants comenten que aquests elements arquitectònics hídrics s'haurien de conservar per evitar la seva degradació.

REPTES DE FUTUR

En general, protegir i restaurar les restes arquitectòniques del parc.

Hi ha un ampli acord entre totes les persones participants, en veure el Pla Director del Parc del Castell de l'Oreneta com una oportunitat per recuperar i preservar els elements patrimonials existents.

Preservació de l'era de la finca Bonavista

Els participants demanen que es preservi l'era de la finca i que aquest espai es pugui condicionar i dignificar per fomentar-ne l'ús com a espai de trobada.

Una participant proposa la col·locació d'algun tipus de pèrgola més naturalitzada, que faci ombra i bancs per seure, per tal de poder fer servir l'espai per fer activitats com pícnic, activitats escolars (tallers, classes a l'aire lliure), etc.

Restaurar i posar en valor la funció del murs de pedra seca

Al llarg de les dues passejades exploratòries s'identifiquen uns quants murs de pedra que es veuen com un vestigi del passat de les dues finques i, per tant, amb un alt interès patrimonial. Es proposa restaurar-los per poder conservar aquest murs.

Dignificar el pont trencat i el seu entorn

Hi ha consens que avui en dia ja no té sentit una reconstrucció total del pont trencat, però de la mateixa manera, també hi ha el mateix consens que caldria, com en altres espais i elements del parc, la dignificació de l'espai, a través de l'explicació de la història, a través del propi vestigi del pont i de tot el Castell de l'Oreneta. Sí que calen unes clares intervencions de conservació del pont i del sistema annex de canalització de l'aigua.

Detectar, restaurar i potenciar el patrimoni hídric existent del parc

Cal donar valor a l'aigua no només en superfície, sinó també, en el subsòl. Es proposa recuperar les estructures hidràuliques antigues que estan amagades i també tenen un interès patrimonial, com són les mines d'aigua. Tothom està d'acord en què cal una conservació i dignificació de la mina d'aigua, que s'ha de fer tornar a funcionar i evitar que es degradi del tot. Es proposa una identificació, recuperació i conservació de totes les mines i dipòsits d'aigua del parc. En el cas de les diferents fonts ornamentals que hi ha al parc, es proposa conservar-les i restaurar-les.

Posar en valor l'interès patrimonial ferroviari del Tret de l'Oreneta

L'activitat del Tret i la seva funció dinamitzadora i de conservació del parc està molt ben valorada per tothom. És l'únic tren d'aquestes característiques de la ciutat i té un valor cultural. L'entitat gestora està fent els tràmits per ser un bé d'interès cultural.

Tothom està d'acord en què s'han de fer els esforços necessaris per posar més en valor el Tret, ja que és l'únic tren de vapor de la ciutat de Barcelona i també es considera patrimoni de la ciutat. És un centre que vol fer divulgació del patrimoni ferroviari.

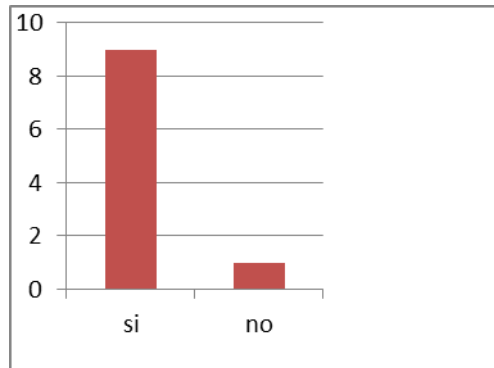
Apadrinament arquitectònic de restes patrimonials del parc per part de les escoles

Des dels centres educatius de l'entorn, es proposa que cada centre apadrini algun element arquitectònic dels que encara queden de quan el parc havia sigut una finca rural. Es podrien recuperar com a memòria històrica. Es podria arribar a un acord amb un museu, com el programa Patrimonia'm, replicant el model en aquest parc.

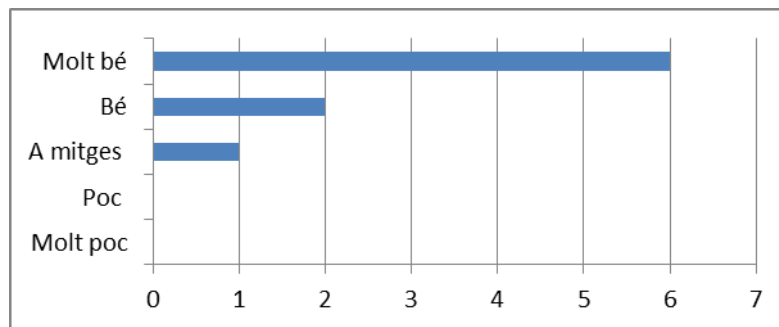
6. VALORACIÓ DE LES PERSONES PARTICIPANTS

En la darrera sessió monogràfica de participació es va passar un qüestionari a les persones participants per a què poguessin fer una valoració del procés participatiu. Aquest el van respondre 10 persones. A continuació, es presenten els resultats.

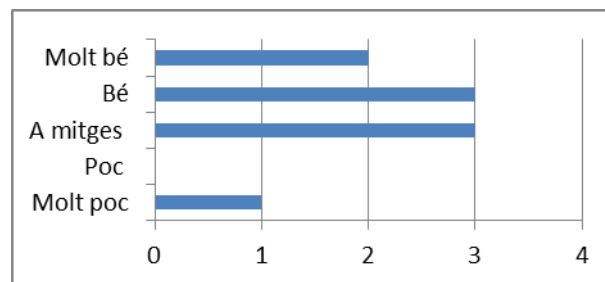
1. Heu participat en les sessions de la Comissió de Seguiment per concretar aspectes del procés participatiu?



1.1. Les sessions i el debat realitzat han estat útils?

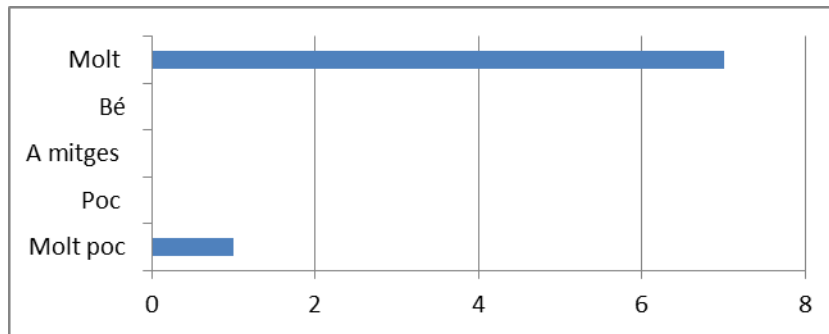


1.2. Creus que arrel d'aquestes sessions has pogut incidir en la definició del procés participatiu?

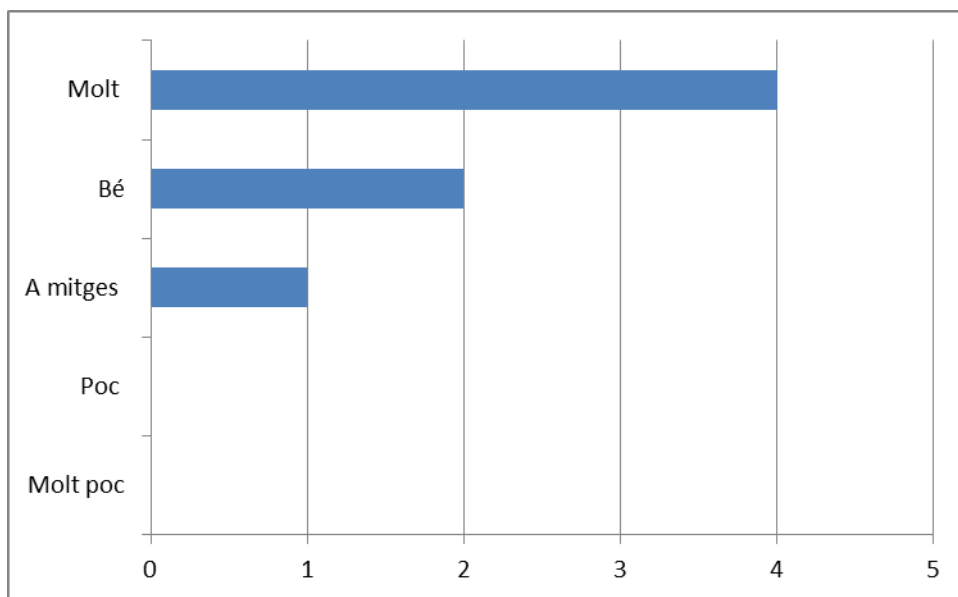


2. Sessió inicial de debat del procés Participatiu del Pla Director del Parc del Castell de l'Oreneta. Realitzada el 13 de desembre.

2.1 Creus que era necessari fer aquesta sessió?

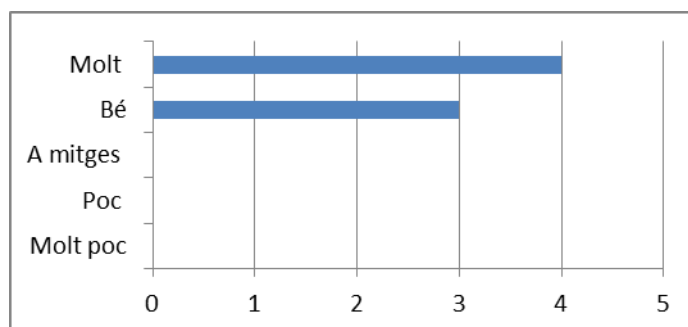


2.2 La sessió i el debat realitzat va ser útil?

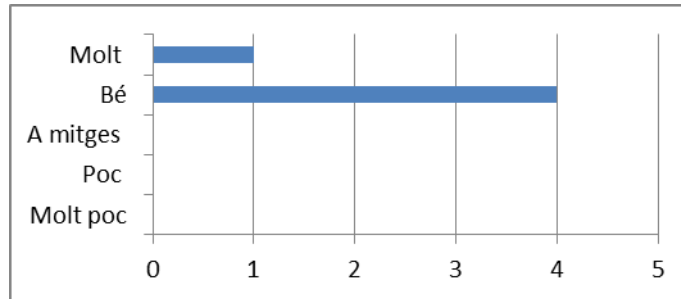


3. Passejada exploratòria dia 28 de gener i passejada exploratòria inclusiva i amb perspectiva de gènere dia 9 de febrer.

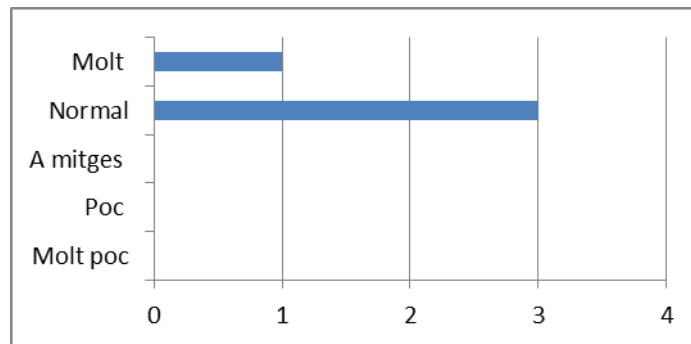
3.1 Creus que era necessari fer aquestes passejades?



3.2 Les passejades realitzades van ser útils?

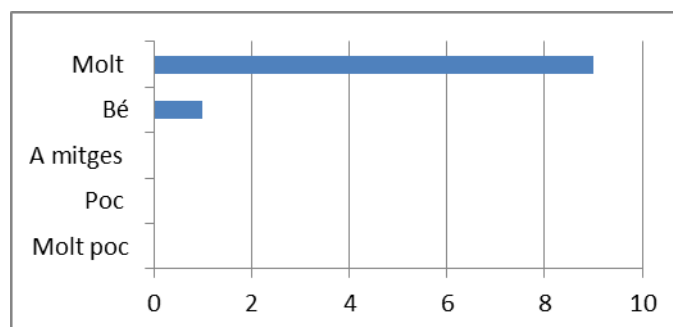


3.3 Has pogut incidir en la definició del Pla Director?

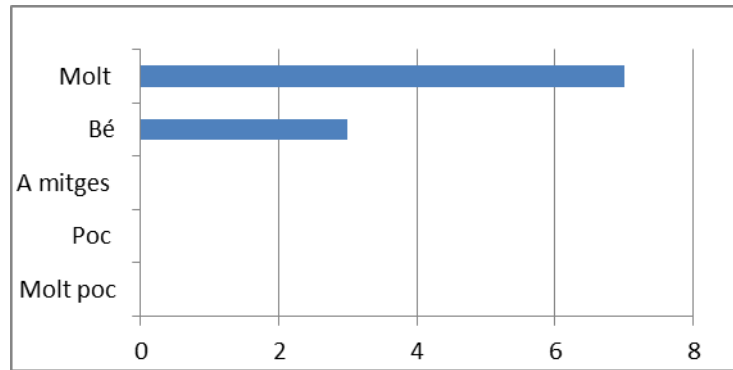


4. Sessions de debat temàtiques: gestió de la biodiversitat i usos del parc. Dia 15 de març i qualificació urbanística i patrimoni. Dia 29 de març.

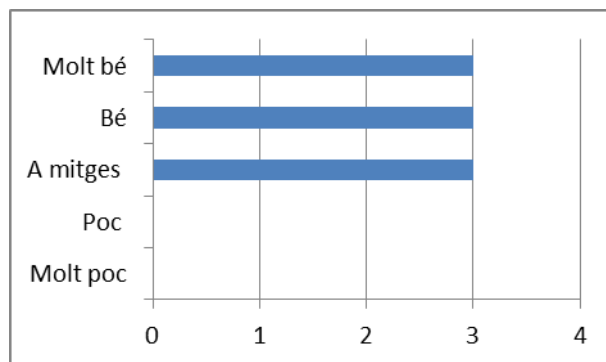
4.1 Creus que era necessari fer aquestes dues sessions?



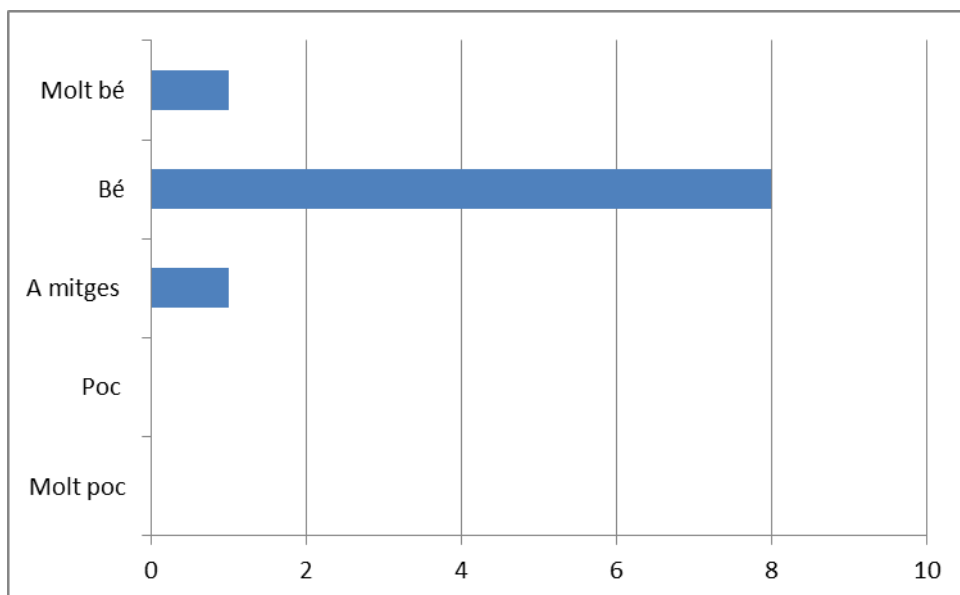
4.2 Han sigut útils? Estàs satisfet de la informació rebuda?



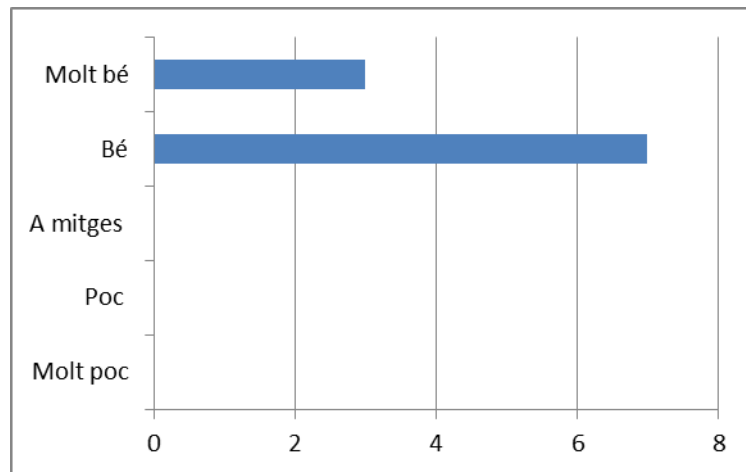
5. Valora la comunicació entre vosaltres i els equips tècnics de l'Ajuntament referents del Pla director, així com amb l'equip de dinamització.



6. Valora la informació facilitada sobre el procés de participació.



7. Valora de forma global el procés participatiu.



Digues 3 coses que no han funcionat i que cal millorar, o bé que has valorat positivament:

- Més espai per parlar.
- Tenir temps per fer propostes.
- Veure l'Administració molt més receptiva.
- Tot positiu.
- Ganes de participar més.
- Poder disposar de les presentacions alhora de les sessions.

7. ANNEXOS

7.1 Decret d'aprovació i convocatòria del procés participatiu per a la redacció del Pla Director del Parc del Castell de l'Oreneta

DECRET D'APROVACIÓ I CONVOCATÒRIA DEL PROCÉS PARTICIPATIU PER A LA REDACCIÓ DEL PLA DIRECTOR DEL PARC DEL CASTELL DE L'ORENETA

Atès que el Reglament de Participació Ciutadana de l'Ajuntament de Barcelona, aprovat pel Plenari del Consell Municipal el 27 de maig de 2022, i publicat al BOPB el 28 de juny de 2022, en el seu capítol 3 regula els processos de participació que es duen a terme a la ciutat de Barcelona.

D'acord amb la resolució de l'Alcaldia, de 15 de novembre de 2021, mitjançant la qual es delega en els regidors/es de govern, gerents sectorials i gerents de districte la competència per aprovar i convocar processos participatius a l'empara d'allò establert a l'article 30 de la Carta municipal de Barcelona.

DISPOSO

PRIMER. APROVAR el procés participatiu per a la redacció del Pla Director del parc del castell de l'Oreneta, en base als següents antecedents i especificacions, d'acord amb l'article 23 del Reglament de Participació Ciutadana.

Antecedents

L'Àrea d'Ecologia Urbana, l'Institut Municipal de Parcs i Jardins i el Districte de Sarrià-Sant Gervasi consideren necessari i oportú realitzar un procés de participació per a la redacció del Pla Director del parc del castell de l'Oreneta.

El Pla Director per a la Gestió i Conservació del parc del castell de l'Oreneta es concep com una eina que permeti optimitzar, reforçar i millorar les estratègies per a la gestió i conservació del parc i el seu patrimoni natural i construït.

Per altra banda, es pretén que ajudi a ordenar els usos i les activitats per fer-ho compatible amb el manteniment i amb l'objectiu que reverteixi en una millora de l'espai públic, d'acord amb els objectius de l'Ajuntament de Barcelona i d'acord amb la seva posició respecte el Parc Natural de la Serra de Collserola.

El parc del castell de l'Oreneta està situat al Districte de Sarrià-Sant Gervasi. Es tracta d'una antiga finca agrícola privada que va esdevenir propietat de l'Ajuntament de Barcelona a l'any 1978. Des d'aquesta data és un parc públic gestionat per l'Institut Municipal de Parcs i Jardins.

El parc té un ús fonamentalment veïnal i de proximitat, amb un ús ampli en caps de setmana i festius, que tradicionalment s'havia dotat d'infraestructures de lleure: circuit de tren, àrees de jocs, i elements ja inexistent com a parc i espai públic.

Amb l'objectiu de treballar conjuntament amb les associacions, centres educatius, equipaments i ciutadania del Districte, es proposa dur a terme un procés de participació ciutadana que acompanyi els treballs de redacció del nou Pla Director i que permeti recollir la visió, les consideracions i els suggeriments de la ciutadania.

I. Objecte del procés participatiu

En aquest cas, l'objecte del procés participatiu és promoure un debat ciutadà en relació amb l'adequació del Pla Director del parc del castell de l'Oreneta per a la gestió i manteniment amb els diferents usos veïnals, fomentant temes com l'esport, la cultura i el lleure, familiar i educacional. Tot això, tenint en compte la mobilitat sostenible i l'accessibilitat.

Els objectius del procés participatiu són:

- Informar i recollir els criteris i les possibilitats reguladores sobre el Pla director per a la gestió i conservació del parc del castell de l'Oreneta que pretén la millora de gestió dels sòls, vegetació i infraestructures de forma compatible amb els usos i caràcter propis al llarg del seu cicle de vida com a espai verd públic de caràcter singular.
- Elaborar una diagnosi compartida amb els agents de l'àmbit que reculli les necessitats dels veïns i veïnes del districte de Sarrià-Sant Gervasi, incorporant noves veus que donin pluralitat i diversitat al debat.
- Ordenar els usos i les activitats d'acord amb els objectius de l'Ajuntament de Barcelona i d'acord amb la seva posició respecte el Parc Natural de la Serra de Collserola.
- Recollir els suggeriments i consideracions ciutadanes amb un debat constructiu a la proposta de Pla Director.
- Obrir el debat sobre els usos que han de conviure amb el manteniment del parc i la vida del barri a noves veus i visions.

II. Àmbit territorial i perfil de les persones convocades al debat

L'àmbit territorial del debat és el Districte de Sarrià-Sant Gervasi i específicament el barri de Sarrià.

El perfil de les persones i organitzacions cridades a participar, a banda de la ciutadania en general, és el teixit associatiu i veïnal dels barris de l'àmbit.

Es vetllarà especialment, atès que l'objecte del procés participatiu és un espai públic, per implicar a persones o entitats vinculades a l'accessibilitat i a l'atenció a persones amb diversitat funcional; i alguna entitat o col·lectiu feminista per garantir la incorporació de la perspectiva de gènere.

III. Òrgan administratiu responsable del funcionament del procés participatiu

L'òrgan responsable és la Gerència del Districte de Sarrià-Sant Gervasi, l'Institut Municipal de Parcs i Jardins, amb el suport de la Direcció de Democràcia Activa i Descentralització, i el Departament de Participació de la Gerència d'Ecologia Urbana.

IV. Nombre, composició de les persones membres, funcions i règim de reunions de la Comissió de Seguiment

Inicialment, es proposarà que la Comissió de Seguiment d'aquest procés participatiu estigui integrada per persones representants de la pluralitat d'actors a implicar en el procés:

- Districte de Sarrià-Sant Gervasi
- Ecologia Urbana
- Parcs i Jardins
- Consorci del Parc de Collserola
- AVV Sarrià
- AVV Pedralbes
- AVV Peu del Funicular
- AVV Can Carelleu
- Plataforma Amigues i amics del Parc Forestal del Castell de l'Oreneta
- Centre d'Estudis Modelisme Vapor Barcelona (El Tren de l'Oreneta)
- Escola Betania Patmos
- Escola Sagrat Cor Sarrià
- Institut Escola Costa Llobera
- Escola Taber
- Escola Dolors Monserdà – Santapau
- Escola Bressol Can Carelleu
- Escola Bressol de l'Oreneta
- Centres d'educació especial
- CEM Can Carelleu

Durant el període en el qual es duu a terme el procés participatiu, es pot ampliar la composició dels o de les membres de la Comissió de Seguiment a proposta d'una tercera part, com a mínim dels seus components i segons la regulació de l'article 36.4.

Les funcions d'aquesta comissió de seguiment, d'acord amb l'article 35 del Reglament de Participació Ciutadana de l'Ajuntament de Barcelona, són les següents:

- a) Emetre opinió sobre els instruments i la metodologia concreta de debat proposats, suggerir les modificacions que consideri convenientes i emetre informe.
- b) Fer el seguiment del funcionament i l'eficàcia dels instruments de debat i recomanar millores.
- c) Emetre informe sobre les esmenes presentades per les persones participants en els instruments de debat respecte dels resums formalitzats en les actes de les sessions.
- d) Conèixer i debatre l'informe de resultats del procés i afegir-hi suggeriments o millores.
- e) Les altres que es deriven del Reglament de Participació Ciutadana i les que se li encomanin amb el decret d'aprovació del procés o posteriorment.

SEGON. CONVOCAR el procés participatiu d'acord amb les especificacions establertes en l'article 24 del Reglament de Participació Ciutadana.

A. Període dels actes i debats

Es preveu que el període d'actes i debats, atès els temes objecte del debat, es desenvolupi entre els mesos de novembre de 2022 i març de 2023 i el retorn, entre maig i juliol de 2023.

Aquesta planificació és susceptible de modificació per raons d'interès públic, en funció de la data de presentació pública del procés participatiu i de l'evolució de la situació sanitària, entre d'altres.

B. Planificació general dels actes i debats a desenvolupar

El procés participatiu serà adaptable per tal que es pugui desenvolupar tant presencialment com digital, en funció de l'evolució del context sanitari i de les recomanacions i directrius que estableixin les autoritats sanitàries.

Es proposa un procés basat en diverses fases i espais de participació.

1) Fase d'informació i inici del procés participatiu

- Presentació al **Consell de Barri de Sarrià**. Informació sobre el procés participatiu i inici de la redacció del Pla Director.
- Constitució de la **Comissió de Seguiment**. Presentació de la proposta del procés de participació i validació de mecanismes i del calendari previst.
- Obertura de l'espai web del procés al **Decidim.barcelona**.

2) Fase de debat i contrast

- **Sessió de presentació i inici del procés participatiu**. Sessió inicial amb experts i oberta a la ciutadania amb el doble objectiu:
 - a) centrar el debat i recollir bones pràctiques amb l'ajuda d'experts en la matèria.
 - b) recull d'informació i material d'entitats i col·lectius vinculats al Parc.
- **Sessions de debat i tallers**. Les sessions tindran una primera part de caràcter expositiu dels criteris i primeres propostes tècniques, i una segona part de caràcter deliberatiu organitzada en grups de treball a fi de recollir valoracions i propostes per part del veïnat. Es proposen els següents tallers:
 - a) T1_Sessió de propostes oberta a la ciutadania.
 - b) T2_Tallers específics amb els centres educatius dels entorns.
- **Passejades exploratòries**. Es planteja la realització de dues passejades amb veïnat amb diferents itineraris a peu en grups organitzats segons perfil (dones, persones amb mobilitat reduïda, infants, persones cuidadores...) amb l'objectiu d'identificar des d'una perspectiva de gènere i interseccional, factors urbans (aspectes físics, socials i funcionals) que influeixen en la vida quotidiana dels veïns i veïnes.
- **Punts mòbils d'informació i recollida de propostes**. Es planteja la realització de dues sortides amb el punt mòbil d'informació (carretó) en el propi parc per tal d'informar al veïnat sobre l'elaboració del Pla Director', fer difusió del procés participatiu, així com recollir opinions i suggeriments sobre l'adequació del parc.

3) Fase de retorn

Es preveu el retorn dels resultats del procés participatiu en el marc de la Comissió de Seguiment i la pàgina web de referència. També, si s'escau, en el marc dels òrgans de participació estable del Districte (Consells de Barri, etc.).

C. Documentació i informació necessàries

La informació i documentació inicial necessària per al desenvolupament del procés participatiu és la documentació elaborada per l'Ajuntament de Barcelona sobre el projecte.

D. Sistema d'informació i comunicació del procés participatiu

El procés participatiu s'informarà i comunicarà mitjançant les pàgines web municipals, la plataforma digital de participació Decidim.barcelona, butlletins municipals, les xarxes socials, correus electrònics específics i cartelleria als barris de l'àmbit.

A la plataforma de participació Decidim.barcelona es publicaran les actes resum dels debats i la resta d'informació necessària sobre el procés així com la documentació de referència, si s'escau.

E. Formes de retorn dels resultats del procés participatiu

L'informe de conclusions del procés participatiu es presentarà al Consell de Barri de l'àmbit i als altres òrgans i espais de participació que es determinin, s'enviarà a les persones i entitats participants i es publicarà a la plataforma Decidim.barcelona.

També es presentarà i debatrà en el marc de la Comissió de Seguiment del procés participatiu.

F. Indicadors orientatius per a l'avaluació del procés participatiu

L'avaluació del procés participatiu es realitzarà a partir de les fitxes d'avaluació i els indicadors establerts per la Direcció de Democràcia Activa i Descentralització per als processos participatius que es desenvolupen a la ciutat de Barcelona.

En les sessions de debat es lliurarà un formulari de valoració de la sessió (o un enllaç a la versió digital) per a les persones participants.

TERCER. PUBLICAR aquest decret al web de l'Ajuntament i a la plataforma digital corresponent, d'acord amb allò establert als articles 69.1 i 70 bis de la Llei 7/1985, reguladora de les bases del règim local i l'article 24.3 del Reglament de Participació Ciutadana de l'Ajuntament de Barcelona.

En ús de les facultats que tinc atorgades i en virtut del nomenament efectuat pel Decret d'Alcaldia número S1/D/2019-2168 de 15 d'octubre, amb efectes del 15 d'octubre de 2019, dono la meva conformitat a la precedent proposta.

Gerent de l'Institut Municipal de Parcs i Jardins

Francesc Jiménez Gusi

D'acord amb la resolució de l'Alcaldia, de 15 de novembre de 2021, mitjançant la qual es delega en els regidors/es de govern, gerents sectorials i gerents de districte la competència per aprovar i convocar processos participatius a l'emparedat d'allò establert a l'article 30 de la Carta municipal de Barcelona, i de conformitat amb el nomenament Decret d'Alcaldia de 20 d'abril de 2021, amb efectes a data 12 d'abril de 2021, dono la meua conformitat a la precedent proposta i la converteixo en resolució

La gerent d'Ecologia Urbana,

Sònia Frias Rollón

La Gerent d'Ecologia, Urbanisme, Infraestructures i Mobilitat, de conformitat amb les atribucions que li han estat conferides, ha adoptat la precedent proposta com a resolució i n'ha ordenat el seu compliment. La qual cosa certifico.

La Secretària Delegada de Medi Ambient
i Serveis Urbans

Sara de Roa López

7.2 Acta de la sessió de constitució de la Comissió de Seguiment

Dia i hora: 23 de novembre de 2022 a les 18 h
Lloc: Centre Parroquial Sarrià, carrer Pare Miquel de Sarrià, 8

Assistència a la reunió

Per part de l'Ajuntament de Barcelona:
Max Canher, Conseller de Barcelona En Comú
Maria Teresa Català, Gerent del Districte de Sarrià-Sant Gervasi
Xavier Candela, Parcs i Jardins
Izaskun Martí, Parcs i Jardins
Eva Albaladejo, Democràcia Activa
Sandra Campos, Ecologia Urbana
Montse Fraile, Tècnica de Barri
Anna Feu, equip redactor del Pla Director
Xavi Tercero, Quòrum
Joan Rosés, Quòrum

Per part dels grups municipals:
Montse Cantin, GM Junts
Assumpta Torrent, GM ERC

Per part de la ciutadania, entitats i col·lectius:
AVV Sarrià
Trenet de l'Oreneta
IES Costa Llobera
Esc. Sagrat Cor
CEE Pedralbes
CEM Can Caralleu
Amigues i amics del Parc de l'Oreneta
Escola TABER

Desenvolupament de la sessió

0. Presentació de la sessió (Xavi Tercero Quòrum)
 1. Benvinguda institucional (Max Cahner, conseller de Sarrià-Sant Gervasi).
 2. Introducció a l'àmbit i objectius del procés (Sandra Campos, Participació EU)
 3. Constitució de la Comissió de Seguiment i explicació de les seves funcions (Sandra Campos, Participació EU)
 4. Calendari, discussió i validació de la proposta de procés de participació a desenvolupar (Xavi Tercero, Quòrum)
 5. Torn obert de paraules
- Un cop feta la presentació, per accedir a la presentació cliqueu [aquí](#), del procés participatiu i de la Comissió de Seguiment s'obre un torn de paraules:

- L'AVV, considera que cal aclarir més detalladament cada quant es reunirà la comissió de seguiment i les seves funcions així com la seva relació amb l'equip redactor.
- Xavi Tercero pregunta a l'equip redactor si pot explicar en quin punt es troben els treballs de redacció del Pla Director.



- L'Anna Feu, de l'equip redactor comenta que tot just acaben de rebre l'encàrrec, que encara estan aterrant i que estan establint els marcs del procés de redacció. Encara no poden donar ni dates ni molta més informació.
- Xavi Tercero, torna a recordar que el 13 de desembre serà la data per intercanviar i compartir la informació disponible per part del veïant i on s'establirà el mecanisme de comunicació amb l'equip redactor.
- L'AVV pregunta quins especialistes formen part de l'equip redactor, ja que considera que és evident que s'ha d'afrontar des de diferents àmbits i no només pavimentació i aigües, com s'havia fet en actuacions anteriors al Parc.
- Parcs i Jardins, contesta que a l'hora de dissenyar l'adjudicació ja s'han detallat molts àmbits que ha de tenir en compte l'empresa adjudicatària, els anomena:
 - o Estudi historiogràfic i de patrimoni
 - o Estudi hidrogràfic
 - o Digitalització de la informació
 - o Estudi Ecosistèmic i socioambiental
 - o I altres tasques i estudis que haurà de complir l'equip redactor.

- Un veí vol que se li confirmi que ja hi ha empresa adjudicatària del concurs públic per a la redacció del projecte.
- Parcs i Jardins confirma que sí, l'Anna Feu i el seu equip són l'equip redactor, empresa que redactarà el Pla Director del Parc de l'Oreneta.
- El mateix veí també vol saber si la CdS es podrà reunir amb l'equip redactor.
- El Xavi comenta que no és reuniran directament però que se'ls hi facilitarà tota la documentació que considerin necessària. També torna a repassar la funcions de la CdS, detallades en la presentació.
- Un altre veí, torna a insistir que volen saber si podrà haver-hi relació directa amb l'equip redactor.
- Xavi Tercero clarifica que relació directa, no, però aquesta relació serà a través de la seva participació durant el procés de participació i a través de l'Ajuntament amb un correu electrònic que s'habilitarà i es farà públic durant la sessió d'inici del procés participatiu del 13 de desembre.
- La Plataforma d'Amigues i Amics del Parc de l'Oreneta, comenta que hi ha moltíssima informació que han anat rebent a base de reunir-se amb experts, però que no la tenen sistematitzada per poder portar-la a la sessió del dia 13. I que, per tant, s'ha de trobar alguna manera de què tota aquesta informació no es perdi. A més, vol que quedi constància que estan dolguts ja que se'ls ha ignorat en totes les actuacions que hi ha hagut i que, per tant, ara desconfien.
- El Xavi posa en valor que és el primer cop que es fa un Pla Director d'un parc municipal d'aquestes característiques de manera participada.
- Des de la Plataforma s'insisteix en què cal fer arribar la informació de les persones expertes a l'equip redactor.
- Xavi Tercero insisteix que es recollirà tot.
- Un representant de l'AVV fa saber que ell no serà a la CdS, ja que ja hi serà el vocal d'urbanisme de l'entitat, abans, però, vol remarcar tres elements que considera important tenir en compte:
 - o Li sorprèn que hi hagi sessions que només són de col·lectiu de dones. *(Aquest punt queda aclarit per la Consellera de Junts i pel Xavi Tercero que diuen que és per tenir una visió amb perspectiva de gènere).*
 - o Percep que l'equip tècnic està molest amb les reticències dels veïns, i no hi està d'acord, ja que posa l'exemple de la Llosa de Sarrià on finalment no es va fer res. *(el Xavi es disculpa si aquesta ha sigut la percepció, ja que clarifica que no està gens molest per les seves reticències, i diu que és d'allò més normal, però els hi demana un vot de confiança).*
 - o Vol que quedi constància en l'acta de la sessió, ja que ho diuen a totes les reunions on van com AVV, que per què es van fer primer unes obres al parc

(a més, sense comptar amb la ciutadania ni els col·lectius implicats), i després es fa un Pla Director? Diu que és evident que no té cap sentit.

- El representant de l'Associació del Trenet de l'Oreneta, vol fer constar que quan parlem d'usuaris del parc, estem parlant de què tothom és visitant. I vol remarcar que El Trenet de l'Oreneta no és un visitant, és un resident fix del parc i, per tant, demana que es tingui sensibilitat i que se'ls tingui en compte.
- Una veïna considera necessari afegir a la CdS, l'Escola Santa Isabel i l'Escola Sant Ignasi, ja que els segons, inclús fan servir el parc com Aula de Natura.
- L'Eva Albaladejo, comenta que cal limitar el nombre d'entitats a la CdS per tal que sigui operativa, però que de totes formes hi ha marge per convidar més agents a la CdS.
- Max Canher, apunta que si consideren que hi ha algun centre educatiu que també hauria d'estar-hi, que avisin l'Eva o la Montse, tècniques del Districte.
- Xavi Tercero comenta i demana la complicitat de les persones assistents, que una altra de les funcions de la CdS és ajudar a fer difusió del procés i de les diferents sessions.
- Des de l'AVV es comenta que es troba a faltar a la CdS el Parc de Collserola com organisme implicat, ja que considera imprescindible aprofitar els seus coneixements tècnics i del territori.
- La Gerent del Districte considera que és imprescindible per l'equip redactor, tenir els coneixements tècnics que pot aportar el Parc de Collserola, però posa en dubte si el seu rol ha de ser de manera permamanent o bé de manera puntual en la CdS o un altre espai del procés participatiu.
- Un veí remarca que troba a faltar l'AVV de Can Caralleu a la CdS.
- L'AVV vol insistir en la incorporació del Parc de Collserola, ja que consideren el Parc de l'Oreneta com un parc de transició entre la ciutat i el parc natural. Hi ha consens entre les persones assistents, en la participació del Parc Collserola a la CdS.
- Xavi Tercero fa el tancament de la sessió, recorda que tant l'acta com la presentació es penjaran al decidim.barcelona i emplaça tothom a la sessió del 13 de desembre on es farà una taula rodona per emmarcar el contingut del procés participatiu i del Pla Director.

*Acta elaborada per:
Joan Rosés, Quòrum SL.*

7.3 Acta de la sessió inicial de presentació i debat

Dia i hora: 13 de desembre de 2022 a les 18 h

Lloc: Centre Residencial de Sant Joan de Déu. C/ Hort de la Vila, 46.

1. ASSISTEIXEN A LA SESSIÓ LES SEGÜENTS PERSONES EN REPRESENTACIÓ DE:

Per part de l'Ajuntament de Barcelona:

- Max Canher, Conseller de Barcelona En Comú
- Francesc Jiménez, Gerent de l'Institut Municipal de Parc i Jardins
- Izaskun Martí, Parcs i Jardins
- Pep Baró, Cap de l'Oficina de Collserola
- Anna Feu, equip redactor del Pla Director
- Imma Sampé, Directora de Serveis a les Persones i al Territori
- Montse Fraile, Tècnica de Barri
- Joan Àngel Frigola, Cap de comunicació del Districte de Sarrià-Sant Gervasi
- Antonio Verdera, conseller PP
- Jaume Oliva, conseller Junts
- Núria Satorra, consellera ERC
- Gerard Lillo, Participació d'Ecologia Urbana
- Sandra Campos, Participació d'Ecologia Urbana
- Anna Sánchez, Participació d'Ecologia Urbana
- Eva Albaladejo, Democràcia Activa
- Xavi Tercero, Quòrum
- Obdulia Domínguez, Quòrum

Els ponents de la taula rodona:

- Joan Sarsanedas, tècnic de l'Institut Municipal de Parcs i Jardins
- Raimon Roda, director gerent del Consorci del Parc Natural de la Serra de Collserola
- Eduardo Saiz, AVV Sarrià
- Joan Morera, vicepresident del Centre d'Estudis de Modelisme i Vapor de Barcelona /Tren de l'Oreneta
- Dolors Bastida, directora de l'Institut Escola Costa Llobera

Per part de la ciutadania, entitats i col·lectius: 15 persones

- AVV Sarrià
- AVV de Pedralbes
- Trenet de l'Oreneta
- AFA IES Costa Llobera
- CEM Can Caralleu
- Institut Escola Costa Llobera
- Plataforma Amigues i amics del Parc de l'Oreneta
- Veïns i veïnes que participen a títol individual.



2. INTRODUCCIÓ A LA SESSIÓ

Antecedents: El procés participatiu que ara iniciem acompanya la redacció del Pla Director per a la Gestió i Conservació del Parc del Castell de l'Oreneta. Aquest Pla Director es concep com una eina que permeti optimitzar, reforçar i millorar les estratègies per a la gestió i conservació del parc i el seu patrimoni natural i construït. Per tot això, l'objectiu principal del procés de participació és fomentar el debat i el sentit de pertinença sobre les accions que s'acabin duent a terme. Les **anteriors trobades** que s'han celebrat del procés són les següents:

- Presentació del procés al Consell de Barri de Sarrià (14 de novembre)
- Sessió de constitució de la Comissió de Seguiment del procés (23 de novembre)

Objectiu d'aquesta sessió: donar el tret de sortida al procés participatiu. Per aquest motiu, s'han previst diverses intervencions, amb diversos punts de vista, sobre les característiques i usos del parc. Amb aquestes intervencions el que es busca és **compartir experiències i assentar el punt de partida del debat del procés participatiu**

Format de la sessió: es preveu un format de "taula rodona" i debat entre les persones de la taula i les persones assistents. Les intervencions dels ponents de la taula tenen una durada entre 7 i 10 minuts. Tot seguit s'obre un torn de paraules que dura uns 45 minuts.

Moderació de la sessió: Xavier Tercero, Quòrum Consultors

Ordre del dia:

18.00 h Benvinguda institucional (Francesc Jiménez, gerent de l'Institut Municipal de Parcs i Jardins i Max Cahner, conseller del Districte de Sarrià-Sant Gervasi)

18.10 h Taula rodona amb diferents visions del Parc:

- Joan Sarsanedas, de l'Institut Municipal de Parcs i Jardins
- Raimon Roda, director gerent del Consorci del Parc Natural de la Serra de Collserola
- Eduardo Saiz, AVV Sarrià
- Joan Morera, Centre Estudis Modelisme Vapor Barcelona (El Tren de l'Oreneta)
- Dolors Bastida, directora de l'Institut Escola Costa Llobera

19 h Explicació del Pla Director (Anna Feu, Feu Godoy Arquitectura)

19.20 h Torn obert de paraules

20.00 h Tancament de la sessió

Observacions: Es recorda als assistents que es pot fer arribar la documentació o informació que vulguin aportar, perquè l'estudii l'equip redactor, al correu procesparticipatiu@bcn.cat. En cas de disposar d'informació oral, caldrà que els assistents interessats a proporcionar-la ens donin les seves dades de contacte per tal de poder-los entrevistar al mes de gener després de festes



3. DESENVOLUPAMENT DE LA SESSIÓ

Benvinguda institucional

- **Max Cahner**, explica que en la sessió de constitució de la Comissió de Seguiment del procés participatiu del Parc de l'Oreneta, de 23 de novembre, i en el darrer Consell de Barri de Sarrià, de 14 de novembre, es va presentar el procés participatiu. Es faran diferents sessions i la d'avui és la primera. Avui tenim representació de diferents entitats de Sarrià i de Pedralbes, del director del Consorci del Parc Natural



de la Serra de Collserola, tècnics de districte i de diferents àrees de l'Ajuntament. Avui es contrastaran diferents visions que es poden tenir sobre el Parc de l'Oreneta i agraeix la presència als membres de la Taula Rodona.

- **Francesc Jiménez.** El Pla Director del Parc de l'Oreneta serà pioner a la ciutat de Barcelona i, en aquest sentit, es voldrà que sigui un model d'èxit per implementar-ho en altres grans parcs de la ciutat. S'ha intentat fer experiències com a la Ciutadella que té un pla director, i al Park Güell, però no són de les mateixes característiques que el Parc de l'Oreneta. El Parc de l'Oreneta serà un model de com es volen fer els Plans Directors als grans parcs de la ciutat.

Intervencions de la Taula Rodona

- **El moderador** exposa de nou què es farà en el procés de participació: jornades de passeig, entrevistes, tallers i una gran jornada oberta a tot el veïnat dels entorns del Parc. Amb la jornada d'avui es comença a dotar de contingut el procés de participació del Pla Director del Parc de l'Oreneta.
- **Un membre de la Plataforma Amics i Amigues del Parc de l'Oreneta** es queixa per no haver estat convidat el seu col·lectiu a la Taula Rodona. El moderador de la Taula Rodona afegeix que el seu desacord constarà en l'acta i el convida a ser la primera paraula que es doni un cop acabi la Taula Rodona i la presentació del Pla Director.
- **Joan Sarsanedes, de Parcs i Jardins.** Explica el manteniment que es fa del Parc. A la zona hi ha una brigada de jardineria que consta de 9 persones, mantenen 16 hectàrees del Parc l'Oreneta. Aquest parc és un connector de Collserola amb la ciutat. Parlem d'un parc d'alt interès natural i la vegetació principalment és pròpia de la zona mediterrània. Cal destacar que la part alta del parc és rica en ginesta. Es fa un manteniment del parc basat en la poda naturalitzada, no es fa una tallada molt profunda, es respecta la florificació i els fruits per als ocells que hi viuen. Aquesta poda no es fa entre març i juliol, que és quan els ocells crien, i allà poden fer els nius. Un cop l'any s'elimina la vegetació d'espècies invasores. Barcelona n'és un focus d'entrada i el Parc n'és un front per parar aquestes espècies abans que arribin a Collserola. Es fa també un desbrossament 2-3 cops a l'any, al costat dels camins per deixar espai entre els arbustos, i també es fa una retirada de la vegetació seca. Aquest estiu la vegetació ha patit molt per la sequera. En els períodes de pluja s'arrossegaven sediments i la brigada els recollia i els tornava a la part alta. Amb els nous paviments, ja no s'arrossega tant de sauló i, per tant, aquesta vegada no s'ha de fer tantes vegades. Els diferents espais del Parc, de dilluns a divendres, són força utilitzats per les escoles de l'entorn; els caps de setmana és usat per les famílies i per les nits hi ha presència de joves que fan botellots i es generen desperfectes. Un cop per setmana se'n fa una revisió perquè es reparin incidències.
- **Raimon Roda del Consorci del Parc de Collserola.** El Parc Natural de la Serra de Collserola té 1.300 hectàrees. Des de l'any 2010 és parc natural metropolità i va obligar a canviar el pla especial que en preveu l'àmbit funcional. L'actual Pla Especial de Collserola (PEPNAT) estableix un nou planejament i recull la voluntat que el parc baixi a la ciutat i no que la ciutat ocupi el parc. El Parc de Collserola és principalment un parc forestal excepte una part petita. Un dels reptes del Parc de Collserola, i també hauria de ser del Parc de l'Oreneta, és la connectivitat ecològica amb altres espais verds de la ciutat. Un altre repte és reforçar els valors ecològics al voltant del parc, movent la tensió cap a fora de l'àmbit del parc. No es tracta d'expulsar els usos del parc, sinó d'ordenar-los. Hi ha una regulació dels usos de lleure i el Pla Especial



preveu que que el Parc de Collserola sigui susceptible de tenir equipaments de suport al parc, que les entrades al Parc puguin situar-se més avall, establir nous circuits d'entrada i sortida a Collserola, l'homogeneïtzació de la cartelleria, etc.

- **Eduardo Saiz de l'AVV de Sarrià.** Vol reforçar el fet que al Parc de l'Oreneta es donen microespais que reproduïxen espais de Collserola i del bosc mediterrani. La part alta del Parc de l'Oreneta sembla una zona sabanoide de Collserola. L'orografia del Parc de l'Oreneta permet distingir espais d'ombra i de sol i, per tant, hi ha una multitud de racons ecològics i de vegetació. Cal donar-li la importància com a espai de transició entre Collserola i la ciutat. L'arbrat és mixt, amb diferents microambients, i cal destacar el patrimoni cultural i arquitectònic del Parc, sense oblidar que va ser una finca on hi ha restes arquitectònics d'una finca agrícola de finals del XIX i que és igual d'important que la part verda del parc. El Parc de l'Oreneta també compta amb altres elements patrimonials: una mina de la que surt aigua, fonts, murs, escalinates, etc. Apunta que aquests elements patrimonials sembla que no s'hagin tingut mai compte per part de l'Ajuntament.

Elements a millorar de forma prioritària:

- Protecció jurídic-administrativa: hi ha diferents administracions que intervenen sobre el Parc. Hi ha molts racons sotmesos a diferents regulacions i qualificacions urbanístiques i això no permet tenir una visió unitària del Parc.
- Cura de la gestió de l'aigua al Parc: és un tresor però sistemàticament va al clavegueram. Cal preservar la mina d'aigua i gestionar l'aigua del Parc d'una manera sostenible.
- Control de la mobilitat: l'ús desemesurat de la bicicleta és un element destructor i agressiu del Parc perquè la gent va frenant i hi ha regueres d'erosió i erosiona el sòl quan plou. Després de pavimentar els camins, en les pluges de setembre van endur-se molts sediments.
- Custòdia de les restes arquitectòniques.

Usos a potenciar:

- Activitats didàctiques: sobre la cultura patrimonial. Abans es feien itineraris i hi havia fulletons i informació sobre el Parc.
- Replantacions: des de l'AVV es va fer una replantació d'alzines. La participació ciutadana en aquests aspectes són importants i apunta que d'aquesta manera s'empodera els usuaris del Parc.
- Borsa de rec i renaturalitzar l'espai per a la conservació de fauna i vegetació aquàtica.
- Seguiment de dades de com es comporten les plantes.

Reptes:

- Evitar l'especulació evitant-ne la parcel·lació: observar el Parc com a una unitat. La parcel·la 27 té projectada una carretera i això preocupa l'AVV
 - Frenar l'erosió de vegetació i sòl arenós i en pendent.
 - Replantar amb arbust mediterrani, que hauria de ser més massiu, i retenir aigua amb la vegetació.
- **Joan Morera, Centre Estudis Modelisme Vapor Barcelona (El Tren de l'Oreneta).** Es planteja quin serà el plànol urbanístic que servirà de base per al pla director. S'hauria d'unificar la visió que es té sobre el Parc. La seva activitat se centra en el trenet i la gran majoria del seus usuaris no tenen prou coneixement sobre el Parc, la seva vegetació i el seu patrimoni. El Tren de l'Oreneta és un incentiu principal a l'hora de visitar el parc per part de la ciutadania.



Aspectes a millorar del Parc:

- L'erosió de la muntanya. No està resolt d'on baixa l'escorrentia.
- Reparació de murs de contenció. S'ha reclamat a l'Ajuntament, sobretot el de la cantonada on hi ha un quadre elèctric que dona a l'escola Costa i Llobera.
- S'ha d'habilitar l'espai per a persones amb discapacitat. Han de pujar per una rampa que no està adaptada. El tren ha adaptat un vagó però no poden accedir-hi a la zona del trenet.
- Actualització de la regulació dels serveis: encara hi ha rètols de bar i ponis que ja no hi són de fa temps.
-

Usos a potenciar:

- Potenciar el circuit del tren i ampliar-lo.
- Edifici de Can Oliva com a local social i espai polivalent per a les entitats del barri. S'ha fet un estudi i conclou que caldrà rehabilitar-lo. Es considera que s'hauria de cedir perquè està dins del circuit i ja estan utilitzant el soterrani com a taller.
- Habilitar un aparcament per a la descàrrega de material, per no haver d'entrar amb els cotxes al parc.
- Lavabos públics per donar un servei digne. Les persones han de sortir del parc o els dirigeixen al castell.

Reptes:

- És l'únic tren i té un valor cultural. Estan fent els tràmits per ser un bé d'interès cultural.
- **Dolors Bastida, Institut Escola Costa Llobera.** Explica que el que avui exposa són reflexions fetes de manera conjunta amb altres escoles i famílies de l'entorn del Parc.
 - És un espai d'aprenentatge: s'hi fa part de l'educació física de l'escola i també es fa servir com a camí escolar. El Parc es considera una part de les escoles de l'entorn.
 - Espai de socialització i de trobada per a les famílies i els alumnes més grans en els caps de setmana.
 -

Elements a millorar:

- Tenir cura de l'espai.
- Tot i tenir molta aigua, té pocs punts d'aigua per beure.
- Problemàtica amb els porcs senglars. Queden restes d'aliments de les famílies i fa que, al ser una entrada natural, els porcs arribin i facin destrosses tant al Parc com a l'escola. Cal fer barreres naturals.
- Afegir espais de trobada tranquils per fer un ús més contemplatiu del parc: bancs, espais per fer rotllana, àgora.
- Millorar la il·luminació: què cal il·luminar i que no.
- Més vigilància.
- Es converteix en espai de pràctiques poc saludables i després cal fer una neteja i que no quedi allà dies i dies.
- Abans de la pandèmia, en uns pressupostos participatius, es va demanar una aula de natura i ara es voldria recuperar.
- Un quiosc o punt de trobada permet tenir una zona controlada.

Potenciar:

- Aula de natura, amb material d'observació.
- Apadrinament per part de les escoles de zones del parc. Fer projecte d'aprenentatge en servei.



- Apadrinament arquitectònic de restes patrimonials del parc per part de les escoles.

Reptes:

- Consciència ecològica per vetllar per la no sobreexplotació.

Explicació del pla Director

- **Xavi Tercero, de Quòrum**, presenta el canal de comunicació entre la ciutadania i els tècnics municipals, procesparticipatiu@bcn.cat, perquè les veïnes i veïns passin la documentació que considerin que pot enriquir el procés. També s'informa que durant el mes de gener es farà una ronda d'entrevistes amb aquelles entitats, equipaments i col·lectius dels entorns del Parc per poder recollir informació que serveixi per a l'equip redactor del Pla.
- **Anna Feu, de l'equip redactor del Pla Director**. Explica que aquest encàrrec és un repte i que motiva molt a tot l'equip redactor del Pla Director. El Pla parla de valors paisatgístics, documentals, arquitectònics i patrimonials. Es farà una anàlisi exhaustiva amb un equip multidisciplinar. La informació que es pugui recollir és molt útil per entendre les lesions que pateix el parc. El Pla Director plantejarà unes pautes que permetran que qualsevol propera actuació vagi encaminada a una visió unitària. Permetrà evitar actuacions poc coordinades i segregades de la visió unitària i compartida del Parc.

El procés servirà per explicar el que l'equip redactor vagi fent i per generar sinergies amb els diferents agents presents.

Torn de paraules:

- **Amics i amigues del Parc de l'Oreneta**: urbanísticament cal definir el perímetre, accessos, veïns i manera de consolidar i documentar el Parc. La plataforma Amics i Amigues del Parc de l'Oreneta té molta documentació i coneixements sobre el Parc. En aquest sentit, s'ha organitzat circuits d'observació de flora i fauna, visites botàniques, observacions de mur de pedra seca, jornades amb persones expertes i amb assistència 30-40 persones i tenen molta informació a compartir amb l'equip redactor.
- **Amics i amigues del Parc de l'Oreneta**: Tenen un conflicte amb el procés d'urbanització. Les plataformes veïnals es van unir per evitar la degradació del parc. És un problema històric des del 1978. Cal una investigació que determini qui, per acció i/o omissió, n'és responsable i quines polítiques ho van provocar. Des de la Plataforma es proposen 3 sessions presencials a fer en aquest procés de participació:
 - Qualificació urbanística: desconexió amb el Parc de Collserola i l'especulació, conversa amb tècnics i què ha de dir el Pla amb l'ordenació urbanística. Havia estat un parc forestal i es va segregar.
 - Salvaguarda de la vegetació del bosc: reunir a experts independents amb experts de l'Ajuntament.
 - Sessió per identificar-ne els valors patrimonials.



- **Un veí comenta** que en manteniment hi ha un sobrecost perquè no està ben dimensionat. Es tracta com a parc urbà i no ho és. Les papereres que hi ha són com dels parcs o jardins de la ciutat i són petites i poc adaptades a l'entorn natural del Parc. La pavimentació no ha donat un bon resultat sobre l'erosió del sòl. Cal preservar-ne el valor patrimonial i les fonts s'estan degradant. Es tallen molts arbres però no es replanta. El Parc s'està deforestant i s'hauria de posar límits a la qualificació urbanística.

- **Un veí.** En la línia dels companys que han parlat, creu que s'haurien de fer sessions monogràfiques per tenir una mirada específica del Parc i també caldria una mirada específica sobre usos:
 - o Ús educatiu, partint de la singularitat del parc
 - o Esportiu
 - o Benestar

I desgranar, sessió a sessió, aquests usos lligant-los amb la mirada urbanística, patrimonial i natural.

- **De l'Institut Escola Costa Llobera** es comenta que caldria convidar les entitats de lleure a alguna sessió o passejada del procés participatiu.

- **De l'AFA Costa Llobera** es comenta que les tanques dels camins escolars estan brutes i hi ha unes en pendent a tocar de l'escola que són perilloses. Es respon, des de Parcs i Jardins, que es fa neteja diària i que s'ha passat al departament corresponent per resoldre el que s'ha comentat.

- **Una veïna** pregunta sobre la limitació del parc i les seves parcel·les urbanístiques: serà un pla director, va per districtes, correspon només a Sarrià o també a Pedralbes? Per saber qui hi està involucrat. Max Cahner respon que l'àmbit del Pla Director no està limitat a Sarrià-Sant Gervasi, sinó també al Districte de Les Corts, ja que hi ha una part del Parc que limita amb el barri de Pedralbes.

- **Amics i amigues del Parc de l'Oreneta:** els districtes no tenen poder de requalificació. Al 2008 ja es va intentar posar-hi la gossera i una residència de gent gran. El Pla Director proposa però no canviarà les qualificacions. El que es vol és no només que proposi sinó que es requalifiqui. Urbanisme ha d'entrar a la Comissió de Seguiment perquè pugui fer canvis i perquè no s'ho trobi fet. Preocupa la construcció d'un nou vial que connectaria el Parc amb l'Avinguda Pearson i quedaria segregat de Collserola.
Max Cahner afirma que el Pla Director marca les prioritats i criteris i a posteriori, en el cas que calgui, es plantejaria la modificació del Planejament en base el que digui el Pla Director del Parc de l'Oreneta. Francesc Jiménez explica que, precisament per blindar el Parc, es fa el Pla Director que l'Ajuntament assumeix com a propi. S'arriba a la conclusió que cal blindar el parc i fer de coixí del parc de Collserola. El Pla pot donar arguments perquè l'Ajuntament en faci el canvi urbanístic. El Pla ha de justificar el canvi de planificació que el protegeixi. El Pla Director no modifica, però justifica.



- **Un veí apunta** que hi ha un tema tècnic que no quadra amb el decret del procés participatiu que apunta que hi participarà el Departament d'Urbanisme de l'Ajuntament i en la Comissió de Seguiment del procés no hi és. Una proposta hauria de ser portar a la CdS el Departament d'Urbanisme d'Ecologia Urbana perquè hi participi activament.
- **Un veí apunta** que el Consorci del Parc de Collserola ha de ser a la Comissió de Seguiment.
- **Des de Districte** es diu que s'hi convidarà el Consorci de Collserola i la Gerència d'Urbanisme.
- **Amics i amigues del Parc de l'Oreneta:** el manteniment ha de millorar. Ara és un espai marró amb arbres on es fan podes "ninja", no de contenció. Més que plantar és que no es podi tant.
- **Izaskun Martí de Parcs i Jardins:** hi ha un problema de manteniment. La vegetació es mor perquè el sòl s'està empobrint i s'ha de veure com s'actua. Els arbres estan dèbils perquè no tenen nutrients. Si no es milloren els sòls, no es millorarà res. Cal un estudi arqueològic per veure com plantar i com millorar els sòls. Cal veure quin rec s'hi posa quan es planta i també cal estudiar com recuperar-ne les mines.
- **El moderador** per concloure recorda que el correu electrònic de contacte és el de procesparticipatiu@bcn.cat, i que al mes de gener es faran entrevistes amb col·lectius, s'habilitaran al Parc punts mòbils d'informació i participació per recollir aportacions dels usuaris del Parc, es faran també passejades amb col·lectius per treballar aquests temes, es treballarà amb alumnat i AFAS i es faran sessions presencials monogràfiques (usos, patrimoni...)
- **De l'Institut Escola Costa i Llobera** s'ofereixen a distribuir fulletons i altres informacions a les famílies per fomentar-ne la participació.

Acta elaborada per:

Obdulia Domínguez, Quòrum

7.4 Buidatge de les entrevistes en profunditat a agents de l'entorn del Parc

VINCULACIÓ DE L'ENTITAT O CENTRE AMB EL PARC

1. Quina és la vostra vinculació amb el parc?

- El Parc és limítrof al centre educatiu i és part del camí escolar del centre.
- Cada vegada més per la proximitat al parc. El seu ús es va incrementar pel context de la Covid i la necessitat de fer activitats a l'aire lliure.
- La vinculació la realitzem a través de l'Associació del Vapor de l'Oreneta. Una relació de proximitat per ser una zona d'esbarjo.
- Som veïns directes, el nostre recinte escolar delimita amb un dels límits del parc.
- Som l'espai gestor de tot l'àmbit de Collserola. Des de l'aprovació del PEPNat (Plan especial de protecció del medio natural y del paisaje del Parque Natural de la Sierra de Collserola), també s'inclouen els espais funcionals a la vora del parc i, per tant, del parc de l'Oreneta.
- Som el Centre d'Estudis Modelisme Vapor que gestiona la marca i el tren de l'Oreneta, gestionem el Tren de l'Oreneta. Som propietaris de les instal·lacions del tren i l'obra civil i mòbil.

2. Quins usos o activitats desenvoleu al parc? En quin horari? Amb quina periodicitat?

- Espai diari d'esbarjo de batxillerat.
- Espai de socialització de les famílies del centre, diàriament.
- Espai d'entrades i sortides del centre, diàriament.
- Espai on es fan jornades escolars, anualment.
- Espai on es troba l'alumnat el cap de setmana.
- Espai on es fan activitats de natura infantil, primària i secundària entre 3 i 4 dies a la setmana.
- Educació física durant el temps lectiu, setmanalment.
- Es duen a terme activitats escolars puntuals amb alumnes de franges d'edat diverses. Les activitats es relacionen principalment amb els àmbits de ciències naturals, benestar (mindfulness) i artístiques. El seu ús és diari pels alumnes i com a espai de socialització per a les famílies. Als campaments d'estiu, hi portem les alumnes per realitzar activitats a l'aire lliure.
- Ara mateix no fem cap activitat específica al parc.
- Sí que es fa un ús molt poc programat amb horari acotat, però els docents el tenen molt present i espontàniament aconsegueixen activitats i dinàmiques al parc.
- No desenvolupem usos o activitats vinculats directament amb la ciutadania.
- L'activitat que tenim és la gestió forestal per a la prevenció d'incendis.
- Es considera que la gran majoria de visites i d'usos que es fan al parc és gràcies al Tren de l'Oreneta. El tren rep una mitjana de 500 persones els diumenges.

PREGUNTES SOBRE L'ESTAT DEL PARC I PER RECOLLIR ELEMENTS DE DIAGNOSI I DE MILLORA

3. Quins usos o activitats coneixes que es desenvolupen al Parc?

- Tren de l'Oreneta.
- Espais de joc i estada.



- Ús esportiu, per la proximitat d'equipaments al voltant. De lleure, per a escoles i veïnat.
- La gent l'utilitza per fer activitats variades. Exposa la càrrega simbòlica que tenia abans de bosc, per relacionar-ho amb les activitats 'silvestres' que es duïen a terme i l'estreta relació entre les activitats i la naturalesa.
- Ús esportiu.
- Passejada de les mascotes i de les veïnes de la zona.
- Es desenvolupen usos habituals d'un parc urbà com: fer esport, activitats socials, espais de joc pels infants. També està el Trenet de l'Oreneta.
- L'actiu més important és el Trenet. També hi ha un interès en la biodiversitat, i en menor mesura, en la pràctica esportiva, ja que s'utilitza el parc com a espai de pas per accedir a la Carretera de les Aigües.
- Algunes escoles, poques, a l'hora del pati, accedeixen al parc. El Trenet també ofereix un servei per a les escoles.
- Anteriorment s'havia dut a terme alguna activitat i una escola va incorporar senyalització, que actualment està obsoleta.

4. Quin ús fa la ciutadania i els col·lectius del Parc? Creus que es fa un ús correcte i respectuós amb el Parc?

- Té usos esportius tant per part del centre de Can Caralleu com per persones que no hi tenen relació.
- Té marge de millora, els caps de setmana hi ha dinàmiques de botellot.
- El botellot el vam visualitzar més després de la pandèmia.
- Puntualment, l'utilitzaven els joves per fer botellots. (Contextualitzant, s'entén que és una actitud no respectuosa.)
- L'augment de les activitats amb bicicleta ha generat més dinàmiques irrespectuoses.
- Desconeixem si es generen dinàmiques irrespectuoses al parc.
- Dedueixen que les dinàmiques no correctes al parc es realitzen els caps de setmana.
- Creiem que deu haver-hi problemàtiques pel volum de gent que acull el parc. Com poder ser actes de vandalisme, ja que solen ser habituals en aquests tipus d'espai.
- La majoria d'ús és familiar i respecten i cuiden l'espai.
- Es considera que es va descuidar la torre del Castell de l'Oreneta i no es va preservar i, per això, es va vandalitzar. També va haver-hi un moment amb accions de vandalisme al Trenet, però ara s'ha relaxat. A vegades es realitza algun botellot.

5. Creus que s'haurien de potenciar nous usos? Creus que s'haurien de regular/limitar/potenciar els usos ja existents?

- A través de l'Ajuntament es podrien dinamitzar usos de la mateixa manera que es fa al programa de patis oberts.
- Podria haver-hi un dinamitzador que vetllés pel bon ús de l'espai. Replicant el model de patis oberts als parcs.
- Sobretot a les tardes entre setmana i caps de setmana.
- Es podria dinamitzar una aula natura. Ho vam proposar diverses escoles a través dels pressupostos participatius, però no va tirar endavant.
- És un parc que té moltes escoles al voltant que se'n podrien beneficiar.
- No considera important la necessitat de potenciar determinats usos.
- Realitzar de nou punts d'observació de la flora i fauna autòctona de la zona.
- Consideren que el funcionament és el correcte sense potenciar cap ús en específic.
- S'haurien de potenciar nous usos relacionats amb el coneixement i difusió de la natura i del patrimoni històric.
- Per una banda, els agradaria ampliar el circuit del Trenet, ja que consideren que la majoria de persones que venen al parc és gràcies a aquesta atracció d'interès. Per altra banda, consideren que s'hauria de potenciar l'enllaç que té amb Collserola i



oferir activitats i usos en aquesta relació com: curses de muntanya, recorreguts guiats, sortides d'esplais. Es comenta que no té una funció de parc com els altres de la ciutat, és una barreja entre el bosc i la ciutat i, per tant, és un perfil d'usuari diferent.

6. Quin és l'estat dels paviments i dels camins del Parc?

- S'hauria de replantejar quins camins utilitzen les bicicletes de muntanya al parc, per millorar la convivència entre els diferents usos.
- Moltes vegades amb l'escola sortim a fer activitats. Si s'incorporessin espais on seure per fer rotllanes, amb taules, bancs o amb troncs, generarien espais de conversa i trobada. Serien espais que servirien tant a les escoles com a altres col·lectius.
- Falten bancs a les entrades i sortides del parc, ja que són espais d'espera de les entrades i sortides de les escoles.
- Regular els diferents espais en funció del seu ús principal per millorar la convivència.
- Es considera necessària la segregació i regulació de les zones i vials per a cada ús, en específic, per garantir una bona convivència a l'espai.
- Exposen que els nous usos haurien de fomentar el respecte vers la fauna existent.
- Creuen necessari potenciar usos que estimuli la biodiversitat del parc.
- S'han de limitar alguns usos existents, per potenciar el caràcter natural del parc.
- Més que els usos, s'ha de fer publicitat del parc, perquè la ciutadania el conegui.
- Té el problema de la ubicació, és de difícil accés en transport públic, només una línia de bus i metro apartat, accés amb vehicle privat molt dificultós.

7. Tens alguna proposta per millorar l'estat dels paviments i camins?

- S'han fet camins de formigó de pavimentació nova, que estan molt bé.
- La recollida dels laterals d'aquests caminets es podria millorar.
- Estan fent tasques de manteniment adequades que garanteixen l'ús correcte dels camins.
- S'observa un augment en el deteriorament dels paviments i camins existents. Els nous itineraris haurien de donar resposta als salts topogràfics i poder diversificar els diferents recorreguts. S'observa un augment en el deteriorament dels paviments i camins existents. Els nous itineraris haurien de donar resposta als salts topogràfics i poder diversificar els diferents recorreguts.
- Els camins de terra es troben en bon estat de conservació.
- No s'ha visitat l'espai un cop les obres de millora han finalitzat, però s'espera que els paviments i camins hagin millorat.
- Comenten que l'Ajuntament ha invertit molts diners en adequar els camins principals de circulació, però no s'han fet intervencions de millora als camins secundaris.

8. Creus que és un parc accessible per als col·lectius amb mobilitat reduïda?

- Els vorals dels camins i la recollida d'aigües dels laterals dels nous camins de formigó.
- Els voltants dels camins estan molt desforestats, ja que hi ha un pas intensiu de la gent.
- Es podria delimitar d'alguna manera la vegetació natural, perquè aquesta pogués tornar a créixer i regenerar-se.
- Mantenir els criteris de disseny naturals per a la millora dels itineraris principals. Replicar els espais de jocs infantils a altres àmbits. Dur a terme tasques de manteniment als elements singulars del parc.
- Es considera necessària la conservació dels itineraris actuals sense intervenir-los mitjançant paviments de formigó o propostes similars.



- En alguns casos, puntuals, introduir una nova pavimentació als camins, ajudaria a garantir el seu bon manteniment.
- Es comenta que a la part superior, no s'ha fet cap actuació i tota l'escorrentia i aigua de Collserola afecta la part superior del parc i on està el Trenet.
- Es proposa incorporar sauló compactat a l'àmbit i entrada del Trenet.

9. Com milloraries l'accessibilitat al Parc?

- Alguns espais sí i altres no.
- No la totalitat del parc.
- Algunes zones sí que ho són però no del tot. Es considera trobar l'equilibri entre el grau d'accessibilitat i el manteniment del patrimoni natural del parc. Es posa de manifest la necessitat de buscar alternatives més accessibles pels trams d'escales.
- Serà complicat garantir la total accessibilitat al parc per a persones amb mobilitat reduïda.
- S'observa que és un parc complicat de transitar pels col·lectius amb mobilitat reduïda a causa de l'orografia existent.
- Es considera que no és un parc gaire accessible, a causa del seu caràcter potencial d'espai forestal i, per tant, la seva topografia i orografia no és accessible.
- Es reflexiona sobre si un parc natural hauria de ser accessible del tot. Es comparteix que aquesta reflexió s'ha de fer per pensar quins usos introduir i quines seran les seves necessitats i incompatibilitats amb un espai naturalitzat. S'entén que si es vol protegir un espai naturalitzat, no es poden incorporar un tipus d'usos, ja que no podran ser accessibles per la incompatibilitat amb la intervenció constructiva i l'espai natural.
- Es considera que actualment ha millorat amb els nous camins, però encara no és accessible el recorregut fins al Trenet ni a l'estació. Es comenta que el Trenet disposa d'un vagó per a mobilitat reduïda, però el difícil accés fins a l'estació dificulta que persones amb mobilitat reduïda gaudeixin d'aquest.

10. Quins elements històrics/arquitectònics/patrimonials destacaries del Parc?

- Es podrien introduir algunes rampes més cap a l'accés al trenet.
- La millora de l'accessibilitat del parc no hauria de modificar l'orografia i morfologia del parc existent.
- S'hauria de millorar l'accessibilitat en aquelles zones en contacte més directe amb la part urbana. Es proposa que la incorporació d'usos i, per tant, la intervenció d'accessibilitat es faci de manera degradada i progressiva des d'una actuació més intensa a la part urbana, fins a menys intensa a la part natural i amb relació a la muntanya.
- S'hauria de millorar la connexió i l'accés des de la part inferior del parc (accés des de la ciutat), al tren i la seva estació en la part superior.

11. Quins elements patrimonials creus que s'hauria de protegir o restaurar?

- Les mines.
- Elements arquitectònics que encara queden de quan el parc havia sigut una finca rural. Es podrien recuperar com a memòria històrica.
- Es podria arribar a un acord amb un museu, com el programa Patrimonia'm, replicant el model en aquest parc.
- El Castell de l'Oreneta.
- Considera que el patrimoni arquitectònic no té gaire rellevància al parc. Considera molt important mantenir el patrimoni immaterial que gira entorn de les activitats vinculades al parc com poden ser els trenets.
- El Castell de l'Oreneta s'hauria de protegir i conservar.



- Totes les ruïnes de l'antic Castell i les estructures del passat agrícola com els murs de pedra seca. Actualment, hi ha una part catalogada, però s'haurien d'afegir més elements al catàleg. També existeix el patrimoni hídric com les mines d'aigua i els recorreguts per regar que s'han perdut.
- Es considera que actualment no hi ha cap element patrimonial, existia la torre, però la van enderrocar. També es conserva la casa dels masovers, però no es considera de gran interès patrimonial.
- S'hauria de posar més en valor el Trenet, ja que és l'únic tren de la ciutat de Barcelona i també és patrimoni de la ciutat. Es tracta d'un centre que vol fer divulgació del patrimoni ferroviari.

12. Quin és l'estat i què destacades de la vegetació del Parc?

- Les mines.
- Elements arquitectònics que encara queden de quan el parc havia sigut una finca rural.
- Planteja la necessitat de millorar la infraestructura dels banys, tot i no ser un element patrimonial. En relació amb els elements patrimonials, es considera necessària la creació de retolació que expliqui cada element i els doni més visibilitat.
- S'hauria de detectar, analitzar i potenciar el patrimoni hídric existent. Donar valor a l'aigua no només en superfície sinó també en el subsòl. Es podrien recuperar les estructures hidràuliques antigues que estan amagades i també tenen un interès patrimonial.
- Es considera que el patrimoni global com la biodiversitat o els murs de pedra seca es podrien protegir i les mines d'aigua es podrien recuperar.
- Els Pla Director hauria de contemplar recuperar i preservar els elements patrimonials existents com l'antic Castell.

13. Quin és l'estat i què destacades de la vegetació del Parc?

- Hi ha zones que estan molt desforestades per l'ús de la gent que hi passa o bé per torrentades.
- Està en bon estat, amb vegetació variada pròpia del Mediterrani.
- La vegetació característica del sotabosc i l'arbrat mediterrani. Es posa de manifest la preocupació per la desaparició de fauna (ocells) autòctons de la zona.
- La vegetació és salvatge i mediterrània. Es valora positivament la importància de mantenir els arbres d'eucaliptus existents.
- Es valora important treballar l'expurgació de la vegetació per mitigar la propagació d'infeccions entre els arbres i els riscos d'incendis.
- En general es troba en bon estat, però com a tot arreu, està ple d'espècies invasores. S'hauria de potenciar les espècies autòctones per evitar l'impacte que les invasores ocasionen.
- Hi ha molta brossa i alguns arbres estan secs. Es va dir que es tallarien i no s'ha fet.
- Tenen dubtes de si hi ha mancances en el manteniment, tot i que, tampoc tenen molt de coneixement.

14. Què opines sobre la gestió de l'aigua al Parc?

- Falten punts d'aigua potable per beure.
- Hi ha problemes quan hi ha torrenteres. Hi ha marge de millora amb la recollida d'aigües de pluja.
- Pensar la ubicació de les noves fonts.
- Es proposa la realització d'un sistema de reg que fomenti el creixement del sotabosc.
- Els aqüífers de Collserola no s'han tingut en compte per la conservació d'aquest recurs natural.



- És important realitzar unes estratègies de recollida de l'aigua que tingui present la morfologia del terreny, per tal d'evitar inundacions als carrers que limiten del parc.
- Aniria lligat al tema anterior del patrimoni hidràulic, s'hauria d'estudiar el moviment natural del parc i fer un estudi històrico-hídric. Actualment, l'aigua s'està reconduint de manera artificial.
- Es considera que no hi ha prou boques de reg, ni d'incendis i comparteixen la preocupació d'aquesta problemàtica si un dia hi ha un incendi. També es comparteix que manquen fonts d'aigua al parc, com per exemple, a la zona de jocs infantil.

15. Creus que s'hauria de millorar la gestió de la biodiversitat del Parc? Com?

- Els senglars tenen una sortida molt fàcil del parc cap al carrer i, fins i tot, arriben a l'escola. Unes tanques canadenques, com s'ha fet a alguns espais d'Horta, podria ser una solució perquè els senglars no arribessin a l'escola.
- Al parc hi ha rosegadors, ocells, hi ha una bassa amb animals.
- Una aula natura generaria una cura del parc i ajudaria a regenerar la biodiversitat des de l'educació.
- Fomentar estratègies pedagògiques vers el respecte i conscienciació del medi natural a través d'Aules Ambientals o altres estratègies.
- Limitant la població del porc senglar, la cotorra i altres animals invasors que posen en risc la convivència entre espècies de la zona.
- Per una banda, s'hauria de treballar la gestió de les espècies d'aus i, per altra banda, s'hauria d'estudiar i treballar com mitificar i preveure la problemàtica amb els porcs senglars.
- També s'hauria de relacionar els nous usos del parc amb la incorporació d'espècies autòctones. En el cas d'introduir noves espècies, escollir-ne d'autòctones, que siguin adequades per a aquest ecosistema, etc. Es recorda que és un bosc i no un jardí.

16. Com valoreu el manteniment i conservació del Parc?

- Falta neteja.
- Falten papereres.
- Les entrades i sortides queden com en "terra de ningú" i ningú ho neteja.
- Ubicació de més papereres en zones amb menys ús. Pensar el disseny per no fer-les accessibles als animals, per la brutícia que genera. Considera insuficients les tasques de manteniment de determinades zones de lleure del parc.
- Es valora positivament el manteniment del parc, entent que és un espai molt gran a gestionar.
- Desconeixen l'estat de manteniment del parc.
- En general, es valora positivament la neteja i manteniment de l'espai, però en deficiència respecte a l'estat del patrimoni.
- La seguretat i la protecció de les usuàries es considera escassa i hauria de millorar.
- Es desconeix l'estat i manteniment dels serveis i els lavabos públics, i es destaca que és una necessitat de les usuàries del parc que no està resolta. També molts diumenges estan tancats.
- Es proposa utilitzar la casa de Can Oliva, dins del terreny del parc, actualment abandonada, per incorporar un lavabo, un magatzem del tren, una biblioteca, etc.

17. Com creus que es podria millorar el manteniment i la conservació del Parc?

- Més papereres.
- Potenciar les tasques de manteniment i restauració d'elements que han quedat en desús.
- Es valora negativament la concepció del parc com uns jardins, perquè sempre ha tingut una identitat de bosc dins de la ciutat.



- Es desconeix l'estat de manteniment del parc.
- És un aspecte delicat pel fet que, segons quin tipus de manteniment, es necessiten uns vials amb dimensions concretes i més àmplies per accedir-hi i això no és conciliador amb respectar i protegir un espai natural.
- S'hauria de millorar l'estat d'alguns murs de pedra que s'estan desprenent i dificulten la circulació del tren. També millorar el sistema de recollida de brossa i les papereres actuals que siguin antiporcs senyals. A més a més, es comenta que la tanca de fusta del tren no està en bon estat i hi manca manteniment.

18. El Parc està ben il·luminat de nit? Trobes que és un parc que genera sensació de seguretat?

- Falta il·luminació.
- Caldria més il·luminació a les entrades i sortides i als camins senyalitzats.
- Sense crear contaminació lumínica.
- Ho desconeix, perquè només l'utilitzen de dia.
- No tinc coneixement de la il·luminació de nit. Exposa que s'han d'establir criteris d'il·luminació respectuosa amb la fauna de la zona.
- El parc no està il·luminat i es valora positivament, per tal de mantenir el caràcter silvestre (bosc).
- Es considera que realitzar estratègies d'il·luminació pot suposar una domesticació del medi natural.
- No l'he visitat de nit. En ser un parc de bosc és difícil trobar l'equilibri entre mantenir el caràcter forestal i mantenir una il·luminació adequada per les usuàries. Per una banda, al ser un espai menys il·luminat protegeix la biodiversitat, però, per altra banda, genera una percepció d'inseguretat.
- Torna a ser un peix que és mossega la cua, s'entén la defensa d'esdevenir un parc més forestal, però per ser un espai d'aquest tipus, no es poden incorporar una sèrie d'usos, com per exemple el tren actual, i s'hauria de fer una protecció més alta. Si es requalifica com a 29 amb el Pla Director, s'ha de ser conscient que els usos haurien de desaparèixer i s'haurien de respectar una sèrie de límits respecte els usos i la il·luminació que actualment té el Parc de Collserola.

19. Quina relació té el Parc amb els barris de l'entorn? I amb la resta de Barcelona? I amb Collserola?

- És un espai educatiu de la zona i un espai de lleure de la zona, té molt ús.
- A nivell de Barcelona ve molta gent atreta per l'atracció del trenet.
- Venen moltes escoles d'arreu de Catalunya a passar-hi el dia.
- Amb Collserola, crea una relació de transició entre la ciutat i el parc natural.
- És important que no es requalifiquin terrenys que facin desaparèixer el parc.
- És un parc que permet la realització d'activitats lliures. El concep com una extensió/porta al Parc de Collserola i destaca la bona connexió entre els dos parcs.
- La gent del barri el té molt present a diferència de la importància que té per a la ciutat.
- Considera necessari el fet de potenciar activitats a Collserola, per la proximitat i la connexió amb el parc.
- El parc és un espai de socialització per a les veïnes de la zona i considera que es realitza una interacció molt positiva.
- Una relació amb la ciutat a través del Trenet.
- Pels barris de l'entorn és un pulmó verd important, en especial, per a les escoles de l'entorn, que li donen un ús educatiu i d'esbarjo.
- A escala de Barcelona, és d'interès, per l'atractiu del caràcter forestal.
- Amb Collserola, és un espai que esdevé de connector natural i connector biològic amb els altres espais verds de la ciutat. Forma part del corredor verd i és un



esponjament entre la ciutat i Collserola. És un espai funcional que limita amb el Parc de Collserola, es considera també un pre-parc.

- Per a les persones dels barris de l'entorn, que són les principals usuàries d'aquest espai.
- A escala de Barcelona es considera que és un espai desconegut per a la ciutadania.
- Es considera que la relació amb Collserola és molt directa, però està desaprofitada. El parc de l'Oreneta és la continuïtat a la ciutat del Parc de Collserola, però s'està veient afectada i interrompuda per l'especulació urbanística i la Carretera de les Aigües, que també suposa una barrera. Es proposa potenciar aquesta connexió i adequar un accés més directe, perquè es pugui accedir des del Parc de l'Oreneta a Collserola.

PREGUNTA DE FUTUR

20. Abans de donar l'entrevista per finalitzada, acaba la següent frase....

“M'agradaria que a l'any 2030, l'Oreneta sigui un parc....

- *Un espai per crear consciència ecològica on totes i tots formem part d'aquest ecosistema, per vetllar-ne la conservació i no la sobreexplotació.*
- *On es mantingui la naturalitat pròpia del parc i on tothom pugui conviure.*
- *Que mantingui les qualitats històriques de parc natural i que no es transformi en un jardí.*
- *Un parc amb les mateixes característiques i identitat que l'actual.*
- *Un parc protegit en l'àmbit natural i de patrimoni construït.*
- *Un parc per a què la gent gaudeixi de l'esbarjo, de poder passejar, seure, berenar, relacionar-se, caminar, arribar a Collserola, anar al tren, jugar... sobretot pensant en els infants i els adolescents.*
- *Un parc amb un circuit del Trenet més gran i més emblemàtic per la ciutat.*

7.5 Informe de la passejada exploratòria de diagnosi amb entitats, col·lectius i veïnat

Dia i hora: 28 de gener de 2023 a les 11 h

Inici i final: entrada del Parc de l'Oreneta pel Carrer Esports (davant Escola Tàber)

Assistència a la passejada exploratòria 10 persones:

Per part de l'Ajuntament de Barcelona:

Izaskun Martí, Parcs i Jardins
Sandra Campos, Ecologia Urbana
Xavi Tercero, Quòrum
Joan Rosés, Quòrum

Per part dels grups municipals:

Jaume Oliva, conseller del grup municipal Junts

Per part de la ciutadania, entitats i col·lectius:

AVV de Pedralbes
AVV Sarrià
Amics i amigues del Parc de l'Oreneta
Trenet de l'Oreneta
Veïns i veïnes a títol individual

Desenvolupament de la passejada

0. Presentació

Xavi Tercero de Quòrum, dona la benvinguda als participants i explica el funcionament de la passejada. Es farà una ruta circular pel parc, fent parades als punts detectats prèviament com a importants, així com els punts considerats importants pel veïnat, que podrà aportar el seu coneixement sobre els diferents elements naturals i arquitectònics que configuren el Parc de l'Oreneta i que són importants per a incloure al Pla Director.

1. Passejada de diagnosi per a identificar elements a conservar i a millorar del Parc

Parada 1: L'era de la finca Bonavista

Descripció: Aquesta era, pertanyia a una de les dues finques que conformen el Parc de l'Oreneta, en aquest cas, la finca Bonavista. Es troba just a sobre de l'entrada del parc per l'accés de davant de l'escola Tàber. Es tracta d'una era autèntica degut a l'activitat agrícola que tenien les finques.

Reflexions: des del veïnat es comenta que es va haver de destruir una part de l'era només perquè els vehicles de Parcs i Jardins poguessin accedir. Per altra banda, es veu la necessitat de preservar-la, senyalitzar-la i dignificar-la. Surt el tema de l'excessiva

pavimentació dels camins que es va dur a terme. Hi ha participants que estan totalment en contra de la pavimentació, però també n'hi ha que ho veuen necessari per garantir l'accès al parc a totes les persones usuàries. Una veïna comenta que s'hagués pogut pavimentar molt menys per tal de garantir l'accessibilitat, però mantenint la naturalització del parc.

Parada 2: Ametllers i murs de pedra

Descripció: Zona d'arbres ametllers davant del camí pavimentat a la part baixa del parc.

Reflexions: Es demana que el Pla Director incorpori la mirada de protecció de cert arbrat. També es demana senyalística per aquests arbres especials. Ens comenten que aquests ametllers, per la seva situació geogràfica, són dels primers en florir a la ciutat de Barcelona. En aquest punt també es remarca el mal estat de molts murs de pedra seca del parc i esmenten que és una llàstima que es perdin, ja que són llegat històric i patrimonial de les antigues finques de la zona. Al llarg de tota la passejada, s'identifiquen uns quants murs de pedra que es veuen com un vestigi del passat de les dues finques i, per tant, amb un alt interès patrimonial. Es proposa conservar aquest murs.

Parada 3: Mina d'aigua Finca Bonavista i Finca Castell de l'Oreneta

Descripció: Zona arbrada i ombrívola que llinda amb el CEM Can Caralleu i encara es troba a la part baixa de Parc. Hi ha les restes d'una antiga mina d'aigua, compartida per a les dues finques del parc, d'on encara hi raja aigua.

Reflexions: Cal una conservació i dignificació de la mina. S'entén col·lectivament, que s'ha de tornar a posar en funcionament i evitar que es destrossi del tot. També s'insisteix en què el bassal que genera la mina és l'abeurador "oficial" del parc per a tota la fauna i, encara que es canalitzi per evitar les inundacions del CEM Can Caralleu, cal que es mantingui la seva funció per aquesta fauna.

Es demana identificar i recuperar totes les mines i dipòsits d'aigua del parc. Es torna a insistir amb la documentació i senyalització dels espais del parc.



Parada 4: Zona del pont de pedra

Descripció: És la zona més ombrívola i fresca del parc, on hi ha els vestigis d'un gran pont de pedra que servia d'entrada a l'antic Castell de l'Oreneta i d'una construcció que servia per canalitzar i transportar l'aigua.

Reflexions: Hi ha consens que no té sentit una reconstrucció total, però de la mateixa manera, també hi ha el mateix consens que caldria, com en altres espais i elements del parc, la dignificació de l'espai a través de l'explicació de la història, a través del propi vestigi del pont i de tot el Castell de L'Oreneta. Sí que calen unes clares intervencions de conservació del pont i del sistema de canalització de l'aigua. S'esmenta que caldria generar un espai d'aula de natura, que es fes divulgació del patrimoni natural i arquitectònic del parc.



Parada 5: Camí lateral d'accés a l'Insitut-Escola Costa Llobera

Descripció: Camí amb important desnivell en molt mal estat i de difícil trànsit humà.

Reflexions: És un camí molt utilitzat pels alumnes del Costa Llobera. Els veïns comenten que, per unes intervencions de l'Ajuntament, s'ha desnaturalitzat i s'ha quedat en molt mal estat. Cal recuperar el camí petit però transitable.

En les zones entre aquest camí i la placeta (on hi ha el parc infantil), a sota del Trenet de L'Oreneta, varies veïnes fan la reflexió que s'hauria de replantejar la gestió forestal dels parterres i del parc en general.



Parada 6: Trenet de l'Oreneta

Descripció: Espai amb diferents vies, una estació, dos túnels i diferents edificacions de manteniment dels trens.

Reflexions: Des de l'associació del Tren de l'Oreneta, fan èmfasi en un tema que ja havia estat comentat i que és una de les peticions principals del veïnat respecte el Pla Director, que el parc sigui una única parcel·la i categoria urbanística. A més, avisen que hi ha projectat un carrer/vial nou, aprovat per l'Ajuntament, que s'ubicaria entre el parc i el Costa i Llobera i que, suposadament, passaria per dins del parc. Comenten també el tema de facilitar una mica l'accés (mai paviment), des del trenet fins a la carretera de les aigües, aprofitant el corriol que hi ha. Creuen que caldria valoritzar i promocionar el Trenet de l'Oreneta com a reclam del parc i com a valor històric, social i pedagògic.



Parada 7: Bassa de recollida d'aigües

Descripció: Espai amb arbrat més dispers, a prop del parc infantil de sota el Tren de l'Oreneta. Una bassa relativament gran, protegida amb una tanca i amb una rampa de fusta per facilitar la sortida de petits mamífers, ja que a vegades s'han trobat algun animal mort, que ha baixat a beure i no ha pogut sortir.

Reflexions: S'apunta que no té sentit que hi hagi una rampa que permeti la sortida d'animals de la bassa i que després tingui una tanca que fa impossible tant entrar com sortir. A més, la rampa és massa empinada. Es comenta que és molt probable que aquesta bassa estigui connectada amb un sistema de canalització amb les fonts i dipòsits d'aigua que hi ha de l'antiga finca del Castell de l'Oreneta.

Parada 8: Zona de pícnic

Descripció: zona de pícnic amb vistes a la ciutat, al mar, a la zona portuària i al Llobregat. Amb una arcada empotrada al parterre i que sembla ser que havia sigut una font ornamental.

Reflexions: Es comenta que la font empotrada, com altres espais del parc, té un interès patrimonial i de conservació. Es valora positivament les taules de pícnic que hi ha, ja que generen una zona d'estada molt agradable i amb vistes a la ciutat, al mar i al baix Llobregat.



Parada 9: Estepa blanca

Descripció: Zona al costat del camí que bordeja el perímetre del parc, on es troba protegida per una senyalització d'obra, una planta anomenada estepa blanca.

Reflexions: Es reclama que caldria desenvolupar una xarxa fenològica del parc i determinar aquelles plantes i arbres a preservar, com es fa amb aquesta estepa blanca.

Parada 10: Zona dels ponis i tanca perimetral

Descripció: Per la banda del parc que dona a Pedralbes hi havia una zona que, durant uns quants anys, es va destinar a fer passejades amb ponis per a infants. Ara mateix tota aquesta zona està tancada i no es permet l'accés a la ciutadania.

Reflexions: El veïnat no acaba d'entendre per què està tancat aquest espai del parc i es proposa que s'hauria d'obrir i definir el seu nou ús.

Parada 11: Dipòstis d'aigua i fonts ornamentals

Descripció: Al llarg de tot el parc hi ha diferents placetes i espais d'estada de l'antiga finca del Castell de l'Oreneta on predominen diferents fonts ornamentals i altres elements arquitectònics amb un interès patrimonial. També s'observen diferents dipòsits d'aigua de l'antiga finca i sembla ser que poden estar alineats i canalitzats amb la bassa que queda a la part alta del Parc.

Reflexions: Els participants de la passejada valoren molt positivament aquests elements arquitectònics vinculats a la gestió de l'aigua de l'antiga finca. Es proposa conservar, catalogar i recuperar aquests elements per a la gestió de l'aigua del parc.

Parada 12: Muralla del Castell de l'Oreneta

Descripció: De l'antiga finca del Castell de l'Oreneta només es conserva una de les façanes que té forma de muralla de castell. A la part de dalt hi ha una placeta de sorra amb uns jocs infantils molt antics d'un intercanvi de jocs que es va fer amb la ciutat de Budapest i relacionat amb la història de Jaume I i Violant d'Hongria. En aquesta placeta també s'observa una antiga font ornamental. A la part del darrera de la muralla del castell es conserva l'estructura d'una capella.

Reflexions: S'explica que el Castell de l'Oreneta va ser bombardejat i destruït durant la Guerra Civil espanyola i la família propietària no va poder reconstruir-lo. D'es d'aquell moment, ja van quedar les runes i tota la finca es va anar deteriorant fins que la va adquirir l'Ajuntament de Barcelona, que va fer una adequació de tot el parc i alguns arranjaments de conservació dels diferents vestigis arquitectònics. Es proposa recuperar la memòria històrica del Castell de l'Oreneta a través d'un estudi i divulgar-ho a través de panells informatius, passejades i visites.

Informe elaborat per: Joan Rosés i Xavi Tercero, Quorum SL.

7.6 Informe de la passejada exploratòria de diagnosi inclusiva i amb perspectiva de gènere

Dia i hora: 9 de febrer de 2023 a les 11 h

Inici i final: entrada del Parc de l'Oreneta pel Carrer Esports (davant Escola Tàber)

Assistència a la passejada exploratòria 18 persones:

Per part de la ciutadania, entitats i col·lectius:

Escola Centre Pedralbes, escola d'educació especial (7 alumnes i 1 monitora)

Fundació Estímia (4 alumnes i 4 monitores)

Fundació Claror – Can Carelleu (2 dones)

Per part de l'Ajuntament de Barcelona:

Francesc Candela Campos, Institut Municipals de Parcs i Jardins

Anna Sanchez Jiménez, Participació Ecologia Urbana

Jordi Diaz Callejo, Patrimoni Ecologia Urbana

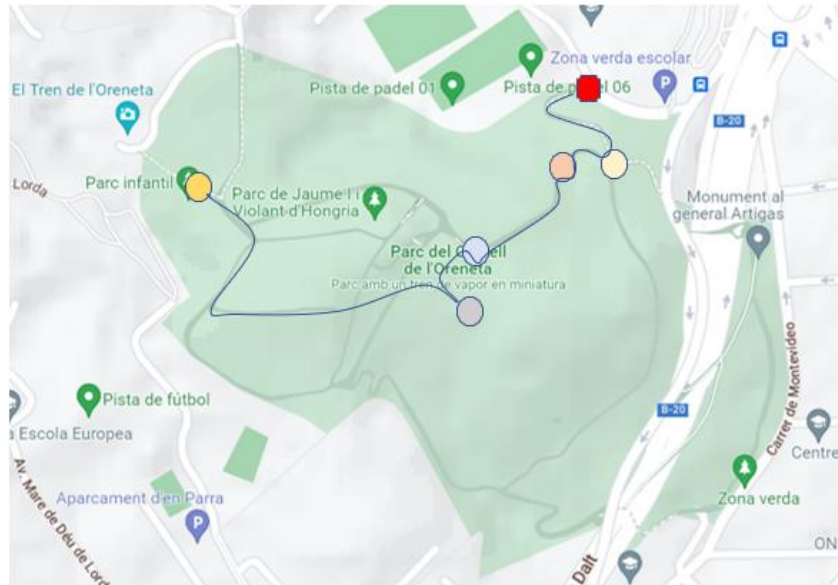
Xavi Tercero Depares, Quòrum

Jèssica Pujol Vendrell, Quòrum

Per part de l'equip redactor: 2 persones



Itinerari de la passejada



- Punt de partida/inici: entrada parc carrer Esports (davant escola Tàber)
- Parada 1: L'Era de la finca de Bonavista
- Parada 2: Ametllers
- Parada 3: Parc infantil/escales cap al Castell de l'Oreneta
- Parada 4: Dipòsits d'aigua
- Parada 5 i final: parc infantil/Tren de l'Oreneta

Desenvolupament de la passejada

1. Presentació

Xavi Tercero de Quòrum dona la benvinguda als participants i explica el funcionament de la passejada. Es farà una ruta circumval·lant el parc i fent parades als punts detectats prèviament com a importants, així com als punts considerats importants per al veïnat i usuaris, que hi podran aportar el seu coneixement sobre els diferents elements naturals i arquitectònics que configuren el Parc de l'Oreneta i que són importants per incloure al Pla Director.

També s'aprofita per fer una ronda de presentacions i per llançar la primera pregunta: què hi feu al parc? Les respostes són: passejar, practicar trekking, fer pícnic, anar a córrer i fer esport en general.

1. Passejada de diagnosi per identificar elements a conservar i a millorar del Parc

Parada 1: L'era de la finca Bonavista.

Descripció: Aquesta era, pertanyia a una de les dues finques que conformen el Parc de l'Oreneta, en aquest cas, la finca Bonavista. Es troba just a sobre de l'entrada del parc per l'accés de davant de l'escola Tàber. Es tracta d'una era autèntica a causa destinada a l'activitat agrícola que tenien les finques.

Reflexions: els participants demanen que es preservi aquest espai i que es pugui condicionar i dignificar per fomentar-ne l'ús com a espai de trobada. En concret es parla de la col·locació d'algun tipus de pèrgola més naturalitzada que faci ombra i bancs per seure-hi, per tal de poder fer servir l'espai per fer activitats com pícnic, activitats escolars (tallers, classes a l'aire lliure), etc.

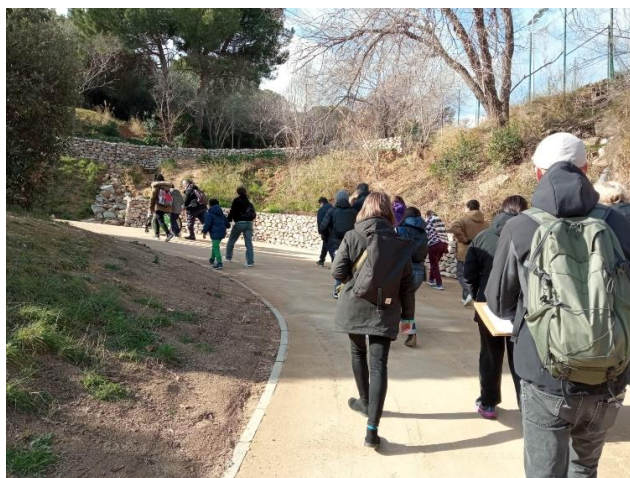
En general, per a tot el parc, es demana que a l'hora de renovar les papereres aquestes siguin més altes i *antisenglars*, per tal d'evitar que les puguin bolcar i malmetre, com passa ara.

Pel que fa al debat de l'accessibilitat del parc, aquest grup destaca la millora que ha suposat per al seu col·lectiu que hi hagi itineraris practicables amb cadira de rodes, ja que ha facilitat que molts dels alumnes i usuaris dels seus centres hi puguin anar i gaudir de la natura.

Parada 2: Ametllers i murs de pedra

Descripció: Zona d'arbres ametllers davant del camí practicable a la part baixa del parc.

Reflexions: Els participants destaquen la importància de posar en valor la flora del parc: conservar els arbres, arbusts i plantes ha de ser primordial. Per tal de donar a conèixer aquesta diversitat es proposa crear una "gimcana/itinerari botànic" en el parc: identificar els arbres de manera que amb un codi QR, o de la forma que sigui, es pugui conèixer de quina espècie es tracta i les seves característiques, i passi al següent arbre destacat, de manera que es pugui fer un passeig pel parc seguint les diversitat de flora que hi ha.



Parada 3: Parc infantil/escales cap al Castell de l'Oreneta

Descripció: Continuant per l'itinerari practible ens aturem en el parc infantil. Al davant i una mica més amunt hi ha unes escales que puguen cap al Castell de l'Oreneta.

Reflexions: En aquest punt una participant destaca que si bé s'ha fet un esforç en els darrers anys per facilitar l'accessibilitat al parc de col·lectius amb mobilitat reduïda, caldria repensar-ho i acabar de condicionar i fer practicables certs espais. Es refereix, sobretot, a l'entrada cap al parc infantil ja que hi ha un camí pavimentat que fa un itinerari però entre el camí i el parc infantil és difícil que hi pugui accedir una cadira de rodes.

S'obre cert debat al respecte on es destaca la importància de trobar l'equilibri entre que sigui un parc el més natural i forestal possible però que es pugui garantir una certa accessibilitat. Totes les persones participants estan d'acord amb que la principal característica i bellesa d'aquest parc és el seu caràcter boscós, i demanen mantenir-lo, però consideren que hi cal fer petits arranjaments, actuacions molt discretes que poden ajudar molt al col·lectius amb mobilitat reduïda: arranjant aquestes petites entrades al parc infantil, posar bancs al llarg de l'itinerari que permetin descansar o posar una barana de fusta a les escales que puguen cap al Castell de l'Oreneta.



Parada 4: Dipòsits d'aigua/font

Descripció: És una zona que queda darrere de la zona de parc infantil, més allunyada del camí pavimentat, on es troben algunes construccions de pedra, com ara una antiga font i un dipòsit d'aigua.

Reflexions: Hi ha consens amb el fet que la zona és maca, ombrívola i agradable. No obstant això, seria interessant poder-la condicionar una mica per tal que donés peu a ser un lloc de trobada, principalment reconstruint/conservant les construccions existents, col·locant-hi alguns bancs i papereres i poca cosa més. No consideren que calgui falta pavimentar el tram des de l'itinerari practicable ja que, com han manifestat anteriorment, cal mantenir el caràcter boscós del parc.

Es proposa també, no per a aquest punt específic però sí per tenir-ho en compte, valorar la possibilitat d'instal·lar màquines d'esport per a gent gran, potser en algun punt concret a la part baixa del parc o repartides al llarg de l'itinerari practicable.

Parada 5: Parc infantil superior/Tren de l'Oreneta

Descripció: Per últim es fa un recorregut per un camí de terra que passa pel que havia estat l'antiga hípica i puja fins al següent part infantil, a tocar del Tren de l'Oreneta, on es realitza la darrera parada.

Reflexions: No s'acaba d'entendre per part de les persones participants perquè aquest espai està tancat i se'n proposa la seva obertura per a ús ciutadà. També es proposa que l'escola Betània-Patmos tingui accés al parc, tal com tenen altres escoles de l'entorn.

En general i per a tot el parc es proposa la incorporació d'alguns punts d'il·luminació, no a tot arreu del parc però sí en certs indrets, ja que hi ha sensació d'inseguretat sobretot les tardes d'hivern. L'alumnat del Costa i Llobera quan surt de les extraescolars ja no baixa pel parc perquè no hi ha llum. El mateix passa amb les persones que surten a córrer, sobretot a les dones que eviten passar pel parc quan no hi ha llum del dia.

Es fa la parada al parc infantil que queda més proper al Trenet de l'Oreneta i els participants aprofiten per descansar als bancs i alguns per jugar al parc.

Pel que fa als lavabos, es proposa que es faci un d'accessible que serveixi per a tothom, tenint en compte que ens trobem en un parc boscós i que volem que les intervencions siguin les mínimes per preservar el seu caràcter. Es proposa no diferenciar entre lavabos accessibles i no accessibles sinó que hi hagi uns mateixos lavabos que puguin fer servir tothom.

7.7 Acta de la segona sessió de la Comissió de Seguiment

Dia i hora: 23 de febrer de 2023 a les 18 h

Lloc: Centre Parroquial Sarrià, carrer Pare Miquel de Sarrià, 8

Assistència a la reunió

Per part de l'Ajuntament de Barcelona:

Max Canher, Conseller de Barcelona En Comú
Anna Piera, Adjunta de Gerència del Districte de Sarrià-Sant Gervasi
Xavier Candela, Parcs i Jardins
Joan Sarsanedas, Parcs i Jardins
Andreu Pina, Coordinador Territori Sarrià
Idoia Martin, Parc Natural de Collserola
Eva Albaladejo, Participació Democràcia Activa
Sandra Campos, Participació d'Ecologia Urbana
Nico Rupe, equip redactor del Pla Director
Toni Abelló, equip redactor del Pla Director
Xavi Tercero, Quòrum
Joan Rosés, Quòrum

Per part de la ciutadania, entitats i col·lectius:

AVV Sarrià
Trenet de l'Oreneta
IES Costa Llobera
Amigues i amics del Parc de l'Oreneta

Ordre del dia

1. Benvinguda institucional (Max Cahner, conseller de Sarrià-Sant Gervasi).
2. Presentació de les aportacions recollides a les accions participatives realitzades (Xavier Tercero, Quòrum)
3. Proposta, validació i recollida de suggeriments sobre la metodologia proposada de les sessions temàtiques (Xavier Tercero, Quòrum)
4. Torn obert de paraules

**es pot consultar la presentació de les aportacions recollides a www.decidim.barcelona/processes/parcoreneta*

Torn obert de paraules

Des del Trenet de l'Oreneta comenten que es van trobar 10-12 persones de Parcs i Jardins i que parlaven d'un tema d'obres. Ho posa en coneixement a la Comissió de Seguiment perquè no hi hagi cap malentès.

Parcs i Jardins comenta que era una reunió de tancament de les obres que s'han fet i que en cap cas era una reunió per parlar de noves obres.

La referent de Democràcia Activa pregunta si han sortit reflexions sobre els parcs infantils en les diferents trobades i passejades.

L'equip dinamitzador constata que no ha sigut un tema que hagi sorgit de moment en tot el procés. Però remarca que en breu vindran les sessions participatives a les escoles i que és molt probable que surtin en aquest context.

Des de l'associació Amics i amigues del Parc de l'Oreneta es comenta que els fonaments d'un pla director són els estudis tècnics dels diferents elements del parc i que, com a Comissió de Seguiment, voldrien saber quines són les qualificacions urbanístiques del parc. Comenta que hi ha elements molt importants que s'han de tenir en compte, ja que el parc ha rebut moltes intervencions per part de l'Ajuntament, no desitjades pel veïnat. S'han de tenir clars tots aquests elements per no repetir els errors. Remarca que el seu col·lectiu està investigant les intervencions municipals que s'han dut a terme darrerament en el parc. Afegeix i fa la reflexió, que ara tot quedarà paralitzat per les noves eleccions i comenta que això genera certa inquietud entre el veïnat, però també observa que això dona temps de desenvolupar els estudis pertinents, ja siguin botànics, urbanístics etc. Segueix amb què abans era parc forestal de la serra de Collserola, i s'hauria de tornar allà. Considera que el pla director és útil per evitar possibles agressions i ha de recollir tots els elements importants esmentats.

L'equip dinamitzador informa que la redacció i els estudis del projecte segueixen encara que hi hagi les eleccions pel mig. Afegeix que conforme es vagin finalitzant els estudis, s'informarà a la Comissió de Seguiment. També apunta que hi haurà un moment en què es farà un retorn a la Comissió de Seguiment dels resultats del procés participatiu i també dels treballs de redacció del Pla Director.

Des de l'AVV de Sarrià es comenta que els estudis dels especialistes òbviament són imprescindibles, però que també cal que es miri des de l'òptica del veïnat. Afegeix que es bo que tots els treballs es vagin validant des del veïnat.

Des de Democràcia Activa s'explica que la informació i les aportacions recollides a través del procés participatiu es comparteix amb l'equip redactor per tal que tinguin en compte la visió del veïnat i de les entitats.

Des del Tren de l'Oreneta s'insisteix en el tema de la qualificació urbanística del parc. Vol saber si des del Departament d'Urbanisme de l'Ajuntament es veu viable la qualificació única del parc com a zona verda.

L'equip dinamitzador comenta que s'està treballant internament, des del Districte i Urbanisme, per recopilar tota la informació sobre la qualificació urbanística de totes les parcel·les del parc i per definir quina és la visió municipal al respecte.

Des de l'associació Amics i Amigues del Parc de l'Oreneta s'apunta que si no hagués sigut pel Trenet i el veïnat mobilitzat, es podria haver fet un vial creuant a la part superior del parc. Afegeix que el Trenet ha estat un agent de preservació i de conservació del parc.

Des de l'AVV de Sarrià es comenta que hi ha un excés de camins dins del parc i també una mala connexió amb Collserola. Afegeix que l'accés a Collserola des de l'Oreneta és per un corriol poc accessible. També que s'ha de fer complir la normativa de pas i que amb la nova urbanització i construcció de cases a la part alta del parc no es compleix aquest dret.

Des de l'AVV de Sarrià també es diu que la zona de sota de la carretera de les Aigües i que dona a l'Oreneta, té unes característiques d'interès botànic pel seu "prat sabanoide", que s'ha de protegir.

La representant del Consorci del Parc de Collserola explica que en aquests espais mixtes, com és el cas de l'Oreneta, hi ha molta necessitat de tenir la foto real de la situació. Com a parc natural treballen perquè el parc baixi cap a la ciutat i no que la ciutat pugi cap al parc. Diu que s'ha de vigilar i estudiar bé la situació perquè a vegades les categories urbanístiques de parc forestal poden tenir incompatibilitats amb certs usos ciutadans.

Des de l'IE Costa i Llobera s'explica que el seu centre fa moltes activitats de diferents tipus al parc i constata que caldria arreglar el camí que uneix la part de baix del parc amb el centre, ja que és utilitzat com a camí escolar i està en molt mal estat. També veu útil que l'accés a la carretera de les Aigües sigui més accessible.

Des de l'equip dinamitzador es recorda que l'acta de la sessió s'enviarà per correu electrònic i que es penjarà a la plataforma Decidim. S'agraeix a tothom l'assistència i s'anima a la Comissió de Seguiment a participar a les sessions monogràfiques del mes de març.

*Acta elaborada per:
Joan Rosés, Quòrum SL.*

7.8 Fitxa de participació als tallers amb escoles

| FITXA DE PARTICIPACIÓ DEL PARC DE L'ORENETA | |
|--|--------------------------------------|
| Responen les següents preguntes... | |
| QUINES ACTIVITATS FEU AL PARC DE L'ORENETA AMB L'INSTITUT - ESCOLA? | 1..... 2..... 3..... 4..... |
| QUINS ESPAIS O RACONS DEL PARC US AGRADEN MÉS? | 1..... 2..... 3..... 4..... |
| FEU CINC PROPOSTES PER MILLORAR EL PARC DE L'ORENETA | 1..... 2..... 3..... 4..... |
| acaba la següent frase... <i>"M'agradaria que a l'any 2030, l'Oreneta sigui un parc...."</i> | |

7.9 Informe del taller de participació a l'Institut-Escola Costa i Llobera

Dia i hora: 28 de febrer de 2023 a les 11 h

Lloc: a la biblioteca de l'Institut - Escola Costa i Llobera

ASSISTEIXEN AL TALLER DE PARTICIPACIÓ

Per part de l'Ajuntament de Barcelona:

Sandra Campos, Participació d'Ecologia Urbana

Xavi Tercero, equip de dinamització - Quòrum

Joan Rosés, equip de dinamització - Quòrum

Per part de l'equip directiu i docent:

Dolors Bastida, Directora de l'Institut - Escola

La cap d'estudis

Cristina Vilas, mestra referent del projecte Escola verda

Mestra

En representació de tot l'alumnat de l'Institut – Escola, 40 alumnes dels següents òrgans de participació:

Consell de delegats i delegades.

Escola verda.

DESENVOLUPAMENT DEL TALLER DE PARTICIPACIÓ

1. Benvinguda a càrrec de la directora.
2. Presentació del taller i contextualització a càrrec del dinamitzador.
3. Treball en petits grups.
 - Es divideix l'alumnat en petits grups de 6 persones.
 - Cada grup treballa les mateixes preguntes en una fitxa.
 - Cada grup escull una persona que apunta les aportacions i també 2 portaveus.
4. Posada en comú dels grups i tancament del taller.
 - Els portaveus llegeixen davant de la resta de grups les seves aportacions.
 - Per acabar, s'agraeix la implicació de l'alumnat i de l'equip docent i es fa un resum.

RESULTATS DEL TALLER DE PARTICIPACIÓ

QUINES ACTIVITATS FEU AL PARC DE L'ORENETA AMB L'INSTITUT – ESCOLA, AMB ELS AMICS/GUES I AMB LES VOSTRES FAMÍLIES?

Amb l'Insitut-Escola:

- ✓ Jocs i moments d'esbarjo amb els grups classe al parc com per exemple la realització de gimcanes.
- ✓ Sortides i passejades d'observació de la natura al parc.



- ✓ Es fan treballs de classe al parc.
- ✓ Es fa dibuix al parc.
- ✓ S'han fet representacions teatrals de l'alumnat al parc.
- ✓ Es fan activitats físiques i esportives com per exemple les curses d'orientació.
- ✓ S'han fet actes festius de l'Insitut-Escola al parc.
- ✓ S'utilitza el parc com a pati de batxillerat.

Amb els amics/gues i amb les famílies:

- ✓ Es juga a ping-pong
- ✓ Hi ha alumnes que viuen a l'entorn del parc i que van a passejar el seu gos.
- ✓ Es fan celebracions d'aniversaris i pícnic amb companys/es de l'escola.
- ✓ Els dies festius i a la sortida dels dies lectius, hi ha alumnes que van a jugar al parc: als espais de jocs infantils i per la zona boscosa on fan cabanes.

QUINS ESPAIS O RACONS DEL PARC US AGRADEN MÉS?

- ✓ Es valora molt positivament els diferents espais del parc amb bancs i taules de pedra i de pícnic.
- ✓ Agraden els diferents miradors amb vistes de Barcelona que hi ha al parc.
- ✓ Els diferents espais de jocs infantils agraden a l'alumnat de l'escola.
- ✓ Està molt ben valorada tota la zona boscosa i de vegetació del parc i, sobretot, la que dona a Can Caralleu.
- ✓ Les taules de ping-pong es fan servir força per l'alumnat de l'escola.

- ✓ El Trenet de l'Oreneta és un espai i una activitat que agrada.
- ✓ El pont trencat és una zona que agrada a l'alumnat, ja què és un espai boscós per poder jugar enmig de la natura.
- ✓ Agraden també les restes del Castell de l'Oreneta.

FEU PROPOSTES PER MILLORAR EL PARC DE L'ORENETA

1. Habilitar un carril bici pel parc i instal·lar una estació del Bicing.
2. Renovar i modernitzar les zones de jocs infantils.



3. Mantenir oberts els banys públics que hi ha al Castell.
4. Habilitar mapes a les entrades i senyals pel parc amb les diferents ubicacions, espais i vegetació d'interès.
5. Construir un pista poliesportiva i d'accés lliure per poder jugar a futbol i a bàsquet.
6. Habilitar unes barres cal·listènia per fer esport.
7. Posar papereres més resistents per evitar l'atac dels porcs senglars.
8. Posar un bar/*chiringuito* al parc.
9. Habilitar més fonts per beure.
10. Protegir i habilitar més espais amb vegetació.
11. Habilitar una bassa amb peixos en alguna de les antigues fonts ornamentals de la finca del Castell.
12. Ampliar el circuit del Trenet de l'Oreneta.

ACABEU LA SEGÜENT FRASE..."M'agradaria que a l'any 2030, l'Oreneta sigui un parc...

...natural, sense edificis ni asfalt"

...sense contaminació, un parc lliure"

...més conegut i sostenible"

...agradable per a totes les edats"

...natural i sense ciment"

7.10 Informe del taller de participació a l'Escola Tàber

Dia i hora: 7 de març de 2023 a les 15 h
Lloc: a la biblioteca de l'Escola Tàber

ASSISTEIXEN AL TALLER DE PARTICIPACIÓ

Per part de l'Ajuntament de Barcelona:

Xavi Tercero, equip de dinamització - Quòrum
Joan Rosés, equip de dinamització - Quòrum

Per part de l'equip directiu i docent:

Gemma Barberà, Directora de l'escola
Dos mestres de l'escola

En representació de tot l'alumnat de l'escola, 24 alumnes (12 nens i 12 nenes) del Consell de delegats i delegades.

DESENVOLUPAMENT DEL TALLER DE PARTICIPACIÓ

1. Benvinguda a càrrec de la directora.
2. Presentació del taller i contextualització a càrrec del dinamitzador.
3. Treball en petits grups.
 - Es divideix l'alumnat en petits grups de 6 persones.
 - Cada petit grup treballa les mateixes preguntes en una fitxa.
 - Cada petit grup escull una persona que apunta les aportacions i també 2 portaveus.

** Prèviament al taller, cada grup classe de l'escola havia fet la feina de pensar què agrada i què es vol millorar del Parc de l'Oreneta. Els delegats entreguen a l'equip dinamitzador diferents fulls amb la feina prèvia.*
4. Posada en comú dels grups i tancament del taller.
 - Els portaveus llegeixen davant la resta de grups les seves aportacions.
 - Per acabar s'agraeix la implicació de l'alumnat i de l'equip docent i es fa un resum.

RESULTATS DEL TALLER DE PARTICIPACIÓ

QUINES ACTIVITATS FEU AL PARC?

Amb l'escola:

- ✓ Cada classe fa pati un dia a la setmana al Parc.
- ✓ S'imparteixen classes i es fan racons de treball per matèries o per competències al Parc.

- ✓ Es desenvolupen diferents projectes educatius de l'escola al Parc: filosofia i poesia, el projecte de padrins, l'espai de conversa, etc.
- ✓ El Parc, en definitiva, és una aula de natura i un espai d'aprenentatge compartit per l'alumnat de l'Escola Tàber.

Amb els amics/gues i amb les famílies:

- ✓ A les tardes, en sortir de l'escola i als caps de setmana se celebren festes d'aniversaris de l'alumnat al Parc.
- ✓ En sortir de l'escola l'alumnat va a jugar al Parc amb les famílies.
- ✓ Hi ha alumnes de l'escola que construeixen cabanes al Parc, sobretot per les zones boscoses, com la del pont trencat.
- ✓ Al Parc també s'hi va a passejar els gossos.

QUINS ESPAIS O RACONS DEL PARC US AGRADEN MÉS?

- ✓ Es valora molt positivament les dues zones de jocs infantils que hi ha al Parc de l'Oreneta: la balança, les teles/lones, el gronxador col·lectiu i, en general, les dues zones de jocs infantils.
- ✓ Els alumnes de l'Escola Tàber han anat al Trenet de l'Oreneta amb les seves famílies i és una activitat que els hi agrada molt.
- ✓ Està ben valorada també la zona del Castell i la plaça que té per sobre.
- ✓ La zona del pont trencat agrada perquè és una zona boscosa en la qual els nens i les nenes poden jugar lliurement, a amagar-se i a fer cabanes.
- ✓ Agrada també la zona del mirador amb les taules de pícnic. Es comenta que és una zona molt agradable d'estada i per a celebrar les festes d'aniversari.
- ✓ En general es comenta que agrada molt el parc per la sensació de llibertat i de contacte amb la natura que tenen els nens i les nenes de l'escola.

FEU PROPOSTES PER MILLORAR EL PARC DE L'ORENETA

13. Adaptar el parc per a què les persones que tenen la mobilitat reduïda hi puguin accedir.
14. Posar un tobogan gran amb tub tancat en alguna de les zones de jocs infantils.
15. Millorar la senyalització de dins del parc: posar mapes amb l'itinerari dels camins i la ubicació dels diferents espais d'interès, senyalitzar els elements patrimonials i senyalitzar les diferents plantes i arbres d'interès del parc.



16. Treure les tanques del parc perquè sigui un espai obert.
17. Fer del Parc de l'Oreneta un espai encara més verd i amb més vegetació.
18. Arreglar els diferents camins de sorra del parc on hi ha escorrenties produïdes per l'aigua de pluja.
19. Millorar les escales i l'accessibilitat al Castell de l'Oreneta.
20. Posar més fonts d'aigua per poder beure.
21. Arranjar el diferents jocs infantils que actualment es troben en mal estat.
22. Posar algun element, com una torre o uns binocles, per observar millor Barcelona des de la zona del mirador.
23. Construir o habilitar un "xiringuito" al costat de la zona infantil de dalt.
24. Canviar les papereres actuals per papereres antisenglars (que evitin que els senglars les tombin)

ACABEU LA SEGÜENT FRASE...

M'agradaria que a l'any 2030, l'Oreneta sigui un parc...

...net, sostenible i divertit"

...modern"

...natural i sense contaminació"

...adaptat a tothom"

7.11 Acta de la sessió de debat de gestió de la biodiversitat i usos del Parc

Dia i hora: 23 de febrer de 2023 a les 18 h

Lloc: Centre Residencial de Sant Joan de Déu. C/ Hort de la Vila, 46

Assistència a la reunió

Per part de l'Ajuntament de Barcelona:

Max Cahner, Conseller de Sarrià Sant Gervasi
Francesc Jiménez, Gerent de l'Institut Municipal de Parc i Jardins
Xavier Candela, Parcs i Jardins
Izaskun Martí, Parcs i Jardins
Octavi Borrueu, Parcs i Jardins
Joan Sarsanedas, Parcs i Jardins
Anna Feu, equip redactor del Pla Director
Núria Satorra, Consellera ERC
Montse Fraile, Tècnica de barri
Eva Albaladejo, Democràcia Activa
Sandra Campos, Participació d'Ecologia Urbana
Xavi Tercero, Quòrum
Joan Rosés, Quòrum

Per part de la ciutadania, entitats i col·lectius: 17 persones (7 dones, 10 homes)

- AVV Sarrià
- IE Costa i Llobera
- Plataforma Amigues i amics del Parc de l'Oreneta
- Trenet de l'Oreneta
- Veïns i veïnes que participen a títol individual

Desenvolupament de la sessió

1. Benvinguda institucional (Max Cahner, conseller de Sarrià-Sant Gervasi)

El conseller de Districte, Max Cahner, fa una breu introducció explicant tot el fet fins ara en aquest procés participatiu, els antecedents i en quin punt ens trobem ara.

2. Explicació sobre l'estratègia de gestió de la biodiversitat i usos del Parc (Parcs i Jardins)

Izaskun Martí de Parcs i Jardins, fa una explicació detallada sobre la gestió del parc, la seva biodiversitat i els seus usos. Acompanya l'explicació amb una presentació que teniu adjunta en el següent enllaç:

<https://www.decidim.barcelona/processes/parcoreneta/f/5419/meetings/6324?locale=ca>

3. Treball conjunt, en torn obert de paraules

Aquesta part de la sessió s'havia de desenvolupar fent diversos grups per treballar sobre plànol i amb unes fitxes, el tema de la biodiversitat i usos. Però a petició de la Plataforma Amigues i amics del Parc de l'Oreneta i després de sotmetre-ho a votació entre tots els veïns i veïnes, es va decidir treballar tots junts, com un sol grup.



- **Eduardo Saiz – AVV Sarrià**, diu que li sembla molt bé la diagnosi del parc presentada per Parcs i Jardins, que coincideix en què és molt realista. Tot i això, considera que li ha faltat que s'expliqués més sobre biodiversitat, ja que és prou important, atès que el Parc de l'Oreneta no deixa de ser una llengua del Parc de Collserola, que conserva mostres substancials i suficientment importants de biodiversitat.
Diu que cal tenir ben catalogades les especificitats a nivell de biodiversitat per tal de poder prendre les mesures correctes.
Ens explica les 3 zones principals a nivell de biodiversitat que té el parc:
 1. Zona no ombrívola (zona ZIN), cal intervenir, ja que tot i ser la part més seca, és una molt bona representació del prat sabanoide.
 2. Zona tocant Can Caralleu: és una roureda i alzinar que òbviament és un sistema molt important a preservar.
 3. Zona arbustiva.
- **Josep Miquel Arregui – Trenet de l'Oreneta**, explica que el parc abans eren terrenys agrícoles i que ha anat reconquistant l'espai a la seva manera.
- **Veí – AAVV**, enceta el tema dels arbres mort, ja que explica que en altres parcs com el de Sentmenat, els arbres morts, es reutilitzen per evitar pas de bicicletes. Diu també que a la mina d'aigua de baix, es perd tota l'aigua ja que va a clavegueram.
- **R: Izaskun Martí – Parcs i Jardins**, explica que al Parc de Sentmenat tenen les mateixes problemàtiques que a l'Oreneta i remarca que l'aigua de la mina no va a clavegueram, sinó que es filtra cap a terra.
- **Montserrat Busto – Amigues amics Oreneta**, comenta que a partir de les últimes intervencions, s'han perdut usos que abans hi havia, reclama que es restaurin murs secs i es protegeixi el patrimoni.
- **Octavi Borrueu - Parcs i Jardins**, explica que, almenys a partir d'ara, se seguiran les normes de desbrossament i la jardineria de baix impacte explicades en la presentació, que són molt menys intensives per tal de preservar aquests tipus d'espais.
- **Joan Morera – Trenet de l'Oreneta**, pregunta per la qualificació urbanística de la zona gris del mapa.
- **Jordi Bigues – Amigues i amics del Parc de l'Oreneta**, insisteix que primer cal aclarir "què hem de saber que no sabem", per tal que el Pla Director protegeixi correctament aquest parc. Torna a insistir que volen veure els estudis. També torna a insistir que el parc ha de ser un parc forestal, com ho era abans de tots el greuges de l'Administració.
- **Dolors Bastida – IE Costa i Llobera**, vol aportar la veu dels infants i joves:
 1. Volen parc naturalitzat.
 2. Importància de la senyalística com a eina de preservació.
 3. Importància de l'aula natura.Fa la reflexió que a vegades un rec intensiu també té com a resultat un creixement intensiu no desitjat.
- **Ramon Altadill – veí**, comenta que se li fa difícil pensar que falti tanta aigua, com s'ha comentat a la presentació, ja que abans l'Av. Foix, era una riera. El que cal es fer estudis per saber d'on ve i per on passa l'aigua i un cop fet això, es pot saber si val la pena reaprofitar aquesta aigua.
- **Xavier Robert – veí**, comenta que aigua n'hi ha segur per la banda de l'Escola Betània Patmos.
- **R: Anna Feu – equip redactor**, ens torna a explicar que sí que es faran tots aquets estudis, els torna a citar (*per saber tots els estudis, consultar acta anterior*).
- **Joan Rosés – veí**, comenta el tema de la importància de la degradació del sòl, respecte a altres espais de la ciutat, ja que, òbviament, això afecta els usos. Considera que cal aprofundir en la gravetat i la solidesa dels terrenys.



- **R: Izaskun Martí – Parcs i Jardins**, respon als veïns i veïnes que la biodiversitat està estudiada en profunditat i que quan calgui ho poden explicar. Sobre el tema de l'aigua explica que sí que n'hi ha, però que no està disponible en el cas de l'Oreneta. El que ha succeït amb l'Oreneta és que eren terrenys per cultius que després passen a ser parc, però sense la gestió corresponent i el resultat és l'actual. Sobre el tema del sòl, explica que el problema se'l troben a varis llocs/parcs de la ciutat, però que a l'Oreneta és dels més greus. Cal treballar per frenar l'erosió del parc.
- **R: Octavi Borrueu – Parcs i Jardins**, diu que són conscients de la diversitat d'ambients del parc i que han d'estar molt clars. Fa la reflexió, que s'ha de ser molt conscients de la contradicció constant entre determinats usos intensius o usos incívics i la naturalització del parc. Qualsevol recuperació del parc passa per la recuperació de sòl i que calen desenvolupar determinats processos per a aquesta recuperació. Cal tenir en compte que és molt progressiu, no es tindrà un alzinar en dos dies. Constata també la gran potencialitat que té el parc i que per això, és tan important trobar l'equilibri. Està d'acord que cal augmentar punts d'aigua al parc per fomentar la cria d'amfibis.
- **Xavi Tercero – Quòrum**, constata que hi ha consens generalitzat en iniciar aquest procés de regeneració del sòl.
- **Eduardo Saiz – AVV Sarrià**, està d'acord amb tot el que ha comentat l'Octavi i remarca la dicotomia entre usos i biodiversitat.
- **Josep Miquel Arregui – Trenet de l'Oreneta**, reclama que ja que la constructora Nuñez i Navarro va trencar la mina d'aigua, que per què no la repara.
- **R: Izaskun Martí – Parcs i Jardins**, comenta que al final aquesta mina es troba en terreny privat i l'Ajuntament no hi té competència.
- **R: Joan Sarsanedas – Parcs i Jardins**, explica que en realitat només es desbrossa el parc dos cops l'any i que s'intenta fer el més bé possible. També comenta que si algú veu alguna mala pràctica, que no dubti en posar-se en contacte amb ell o a través de l'aplicació Barcelona a la butxaca.
- **Un veí** pregunta sobre la font d'aigua que hi havia al carrer Gaspar Cassadó.
- **Josep Miquel Arregui – Trenet de l'Oreneta**, comenta que hi ha una font d'aigua de boca que no hi surt aigua, al costat del Trenet.
- **Parcs i Jardins** recull la incidència.

Xavi Tercero – Quòrum, tanca la sessió i emplaça a totes les persones participants a la sessió del dia 29 de març sobre qualificació urbanística i patrimoni.

El dia següent de la sessió, Parcs i Jardins va fer la consulta sobre la font del carrer Gaspar Cassadó a BCASA (Barcelona Cicle de l'Aigua, S.A.) que, entre d'altres, gestiona les fonts de la ciutat. BCASA informa que aquesta font va ser retirada el 2015, per l'anul·lació d'un comptador d'aigua, i ara per ara no es plantegen reposar-la, ja que n'hi ha una en activitat a 100 metres d'aquest punt (dins del parc).

Adjuntem fotografia de la font.



*Acta elaborada per:
Joan Rosés, Quòrum SL.*

7.12 Acta de la sessió de debat sobre qualificació urbanística i patrimoni

Dia i hora: 29 de març de 2023 a les 18 h

Lloc: Centre Residencial de Sant Joan de Déu. C/ Hort de la Vila, 46

Assistència a la reunió

Per part de l'Ajuntament de Barcelona:

Max Cahner, Conseller de Sarrià - Sant Gervasi
Maite Català, Gerenta del Districte de Sarrià – Sant Gervasi
Montse Fraile, Tècnica de barri
Núria Satorra, Consellera ERC
Francesc Jiménez, Gerent de l'Institut Municipal de Parc i Jardins
Izaskun Martí, Parcs i Jardins
Xavier Candela, Parcs i Jardins
Anna Feu, equip redactor del Pla Director
Jordi Díaz, Patrimoni
Armand Fernández, Planejament
Eva Albaladejo, Democràcia Activa
Gerard Lillo, Participació d'Ecologia Urbana
Sandra Campos, Participació d'Ecologia Urbana
Xavi Tercero, Quòrum
Joan Rosés, Quòrum

Per part de la ciutadania, entitats i col·lectius: 14 persones (5 dones, 9 homes)

- AVV Sarrià
- IE Costa i Llobera
- Plataforma Amigues i amics del Parc de l'Oreneta
- Trenet de l'Oreneta
- Consorci de Collserola
- Veïns i veïnes que participen a títol individual

Desenvolupament de la sessió

4. Benvinguda institucional (Max Cahner, conseller de Sarrià-Sant Gervasi)

El conseller de Districte, Max Cahner, informa que ens trobem al final del procés participatiu i dona les gràcies a tothom que hi ha participat.

5. Explicació sobre l'estat actual patrimonial del Parc (Jordi Díaz, Patrimoni)

Jordi Díaz fa una explicació de la fitxa del catàleg i planteja les possibles línies de protecció dels elements patrimonials del parc.

Acompanya l'explicació amb una presentació que teniu adjunta en el següent enllaç:

<https://www.decidim.barcelona/processes/parcoreneta/f/5419/meetings/6325>

6. Explicació sobre la situació urbanística actual del Parc (Armand Fernández, Planejament)

Armand Fernández explica una gran novetat a nivell de planejament: es confirma que la part que estava qualificada com a equipament, actualment està qualificada com a espai verd, tot i que aquest canvi encara no estigui transcrit a la pàgina del PIU (Portal d'Informació Urbanística). Es confirma que aquesta peça forma part del Parc.

Acompanya l'explicació amb una presentació que teniu adjunta en el següent enllaç:

<https://www.decidim.barcelona/processes/parcoreneta/f/5419/meetings/6325>

7. Estat actual i calendari del projecte de redacció del pla director (Anna Feu, equip redactor)

L'equip redactor presenta detalladament, la documentació que s'ha recopilat fins ara i que pot condicionar el futur plantejament del parc. A partir d'aquí, examinaran les diverses parts del parc i ho creuaran amb la informació recollida, per a poder determinar l'estat i les possibles mancances o problemes. La informació que s'obtingui permetrà establir criteris i objectius sobre els quals es basaran les propostes d'intervenció, que seran valorades posteriorment.

Acompanya l'explicació amb una presentació que teniu adjunta en el següent enllaç:

<https://www.decidim.barcelona/processes/parcoreneta/f/5419/meetings/6325>

8. Treball conjunt, en torn obert de paraules

- **Joan Morera – Trenet de l'Oreneta**, pregunta si des de Patrimoni, es té en compte l'edifici de Can Oliva (l'edifici inutilitzat que hi ha dins del recorregut del Trenet).
- **R: Jordi Diaz - Patrimoni**, contesta que no en té coneixement, ja que no hi ha fitxa de Can Oliva.
- **Jordi Bigues – Amigues i amics del Parc de l'Oreneta**, vol saber quin valor donen als murs de pedra seca, des de Patrimoni. A més, també comenta que tot el Parc de l'Oreneta, anteriorment va ser catalogat com a element a protegir i, en canvi, ara només estan catalogats els vestigis i el camí.
- **R: Jordi Diaz - Patrimoni**, comenta que els murs de pedra seca són un valor universal, ja que estan catalogats per la UNESCO com a Patrimoni Cultural de la Humanitat i, per tant, s'han de protegir. Ara el que cal són estudis per saber si s'ha de protegir una cosa o l'altra. Pel que fa al canvi de catalogació del parc que comentava en Jordi Bigues, diu que no pot donar resposta a aquest canvi d'intervenció de la fitxa.
- **Amigues i amics del Parc de l'Oreneta**, diuen que falta clarificar la part de dalt de sobre el parc, ja que hi ha part del clavegueram preparat per fer. També comenten que no volen intervenció en aquest camí i que es converteixi en un vial.
- **R: Armand Fernández - Planejament**, comenta que el vial de dalt del parc que tant preocupa al veïnat, s'ha anat modificant en diferents intervencions que s'han produït en els últims anys actualment no té continuïtat per un dels seus extrems, i mai podrà ser el vial amb el caràcter que es va proposar en el PGM. També explica que aquest camí s'ha d'estudiar i replantejar de forma convenient, tenint en compte que l'MPGM de Collserola el manté.



- **Una veïna** diu que està molt bé, però que volen tenir la certesa que realment aquest vial no es farà. De les dues zones marcades al sud (mapa presentació), vol saber que són.
- **R: Armand Fernández - Planejament**, explica que és l'Escola Betània Patmos i la consolidació d'una zona d'habitatges. Gràcies a què la Ronda és una via urbana ràpida i no una autopista, els vials de dalt del parc, que preocupen, deixen de tenir el sentit que tenien originalment.
- **Joan Morera – Trenet de l'Oreneta**, vol saber com està catalogat tot el Parc de l'Oreneta urbanísticament.
- **R: Armand Fernández - Planejament**, respon que tot el parc és una sola parcel·la qualificada urbanísticament de zona verda.
- **Jordi Bigues – Amigues i amics del Parc de l'Oreneta**, diu que no és suficient la “bona música” que estan sentint ara per part dels equips tècnics, ja que abans era un parc forestal i ara ja no ho és, i comenta que hem de pensar que el que donaria garanties d'immortalitat seria que es tornés a catalogar de parc forestal. Considera que hi ha un deute de l'Ajuntament de Barcelona amb Sarrià i els col·lectius que han lluitat per protegir el parc.
- **R: Armand Fernández - Planejament**, explica que es va aconseguir modificar el planejament en una part del parc que estava qualificada urbanísticament com a zona residencial i que això es va aconseguir gràcies a la voluntat i la lluita que van impulsar els veïns .
- **Nico Sant – Amigues i amics del Parc de l'Oreneta**, reclamen que el Parc passi a ser categoria urbanística 27 (que és parc forestal).
- **Un veí** comenta que no sap quina és la diferència entre espai verd i parc forestal.
- **R: Armand Fernández - Planejament**, aclareix que el forestal és concepte de bosc i depèn del Parc de Collserola i de la Generalitat i, en canvi, espai verd depèn de l'Ajuntament i que comporta una situació molt diferent de la gestió i dels usos .
- **Joan Morera – Trenet de l'Oreneta**, vol saber el termini que hi ha per a la redacció del Pla Director.
- **R: Parcs i Jardins**, explica que el tindran, aproximadament, de cara a l'estiu, i s'entomarà i avaluarà. És un document de treball intern i tècnic que marcarà la intervenció que es dugui a terme sobre el Parc.
- **Una veïna** s'alegra de què la part que en principi estava catalogada com a equipament ara sigui zona verda, però reclama el tema d'una zona del parc que està tancada i que és de molt difícil accés.
- **R: Izaskun - Parcs i Jardins**, comenta que això ho ha de marcar el Pla Director.
- **Nico Sant – Amigues i amics del Parc de l'Oreneta**, diu que no veu clar com es podrà arribar a tenir tota la informació de cara a l'estiu.



- **R: Izaskun – Parcs i Jardins**, explica que el Pla Director regula i estima els usos. I es fa una prioritització consensuada de les mesures a desenvolupar.
- **Nico Sant – Amigues i amics del Parc de l'Oreneta**, vol saber, un cop fet el Pla Director, qui decideix quines accions o mesures es prenen.
- **R: Francesc Jiménez, Gerent Parcs i Jardins**, diu que són decisions polítiques.
- **Josep Miquel Arregui – Trenet de l'Oreneta**, reclama, com ja han fet en altres ocasions, que Can Oliva, que és un edifici totalment en desús, es pugui fer servir com a seu social per part de l'associació del Trenet, i que s'hi habilitin uns banys dignes per a totes les persones usuàries del Trenet i visitants del parc.
- **Idoia Martín - Consorci del Parc Natural de Collserola**, diu que hi ha estudis en paral·lel de temes històrics, i creu que aquest Pla Director s'anirà nodrint de més estudis que poden durar més temps. A nivell de planejament, en general, sí que existeixen fora del límit del parc natural, qualificacions 29Co (sistema de Parc Forestal del Parc de Collserola), però en aquests àmbits no són permesos els usos que es proposen o es desenvolupen actualment al Parc de l'Oreneta. La qualificació que sí permetria alguns usos més adients a l'Oreneta seria 6Co (sistema de parcs i jardins urbans de Collserola). Tot i així, el manteniment dels àmbits fora del límit del parc Natural de Collserola, sigui quina sigui la seva qualificació, no el fa el consorci del Parc Natural.
- **R: Armand Fernández – Planejament**, afegeix que la qualificació urbanística de clau 29CO és una zona, i que pot ser privat, en canvi la qualificació de clau 6 és un sistema que ha de ser de titularitat pública .
- **Un veí**, diu que el Parc de l'Oreneta no és només un bosc sinó que també és un parc, ja que hi ha el Trenet, parcs infantils, etc. Està molt d'acord en què s'ha de preservar el patrimoni i la biodiversitat, però també cal garantir determinats usos pel veïnat i la ciutadania.
- **Jordi Bigues – Amigues i amics del Parc de l'Oreneta**, vol transmetre que si estan aquí, en aquest espai de participació, és perquè volen arribar a un acord, i posa en valor el Tren i altres usos. Però considera que no es pot repetir el que ha passat amb la pavimentació.
- **Nico Sant – Amigues i amics del Parc de l'Oreneta**, pel que fa als usos, comenta que fa un temps es va desmuntar un parc infantil que era una obra d'art, perquè no complia la normativa, i proposa recuperar-ne alguns elements, com a escultures disseminades exposades pel Parc.
També considera molt important trobar un lloc per fer l'aula de natura o museu.

També demana que quan facin la consolidació del castell, vol que s'acabi construït a sobre un petit mirador de fusta, que sigui un mirador de la ciutat i un mirador d'ocells.



Explica, també, que la part inferior del parc queda tallada i s'ha de travessar una zona usada per Parcs i Jardins com a magatzem. No entén com es pot donar aquesta mala imatge a l'entrada del parc. Demana una passarel·la de fusta que passi per sobre, per tal de donar continuïtat al parc i no haver de creuar aquesta zona de treball.

Per últim reclama que cal fer funcionar bé el tema dels sanitaris.

- **Joan Morera – Trenet de l'Oreneta**, reafirma que és molt important el bon funcionament dels lavabos.
- **Jordi Bosch – AVV Sarrià**, demana molt clarament que no passi res al Parc que suposi una pèrdua de la diversitat, i diu que cal vigilar els usos i que el Pla Director ha de posar per davant el guany de biodiversitat. Considera important també preservar tot el patrimoni, però sense pèrdua de diversitat com ha passat en alguns parcs de Barcelona. I que és imprescindible per a l'AVV, aquest manteniment i l'augment de la biodiversitat del parc.
- **L'AVV** vol saber com poden afectar les eleccions als compromisos del Pla Natura 2030.
- Des de l'equip tècnic no li poden donar resposta.
- **Xavi Tercero – Quòrum**, torna a remarcar que aquella part del parc que generava dubtes sobre la seva catalogació, està totalment confirmada com a espai verd. S'acomiada agraint la feina a tothom. Explica que és l'últim dia en què Quòrum forma part d'aquest procés participatiu i tanca la sessió.

*Acta elaborada per:
Joan Rosés, Quòrum SL.*

7.13 Plànol de l'àmbit (facilitat pel veí Joan Vall)

