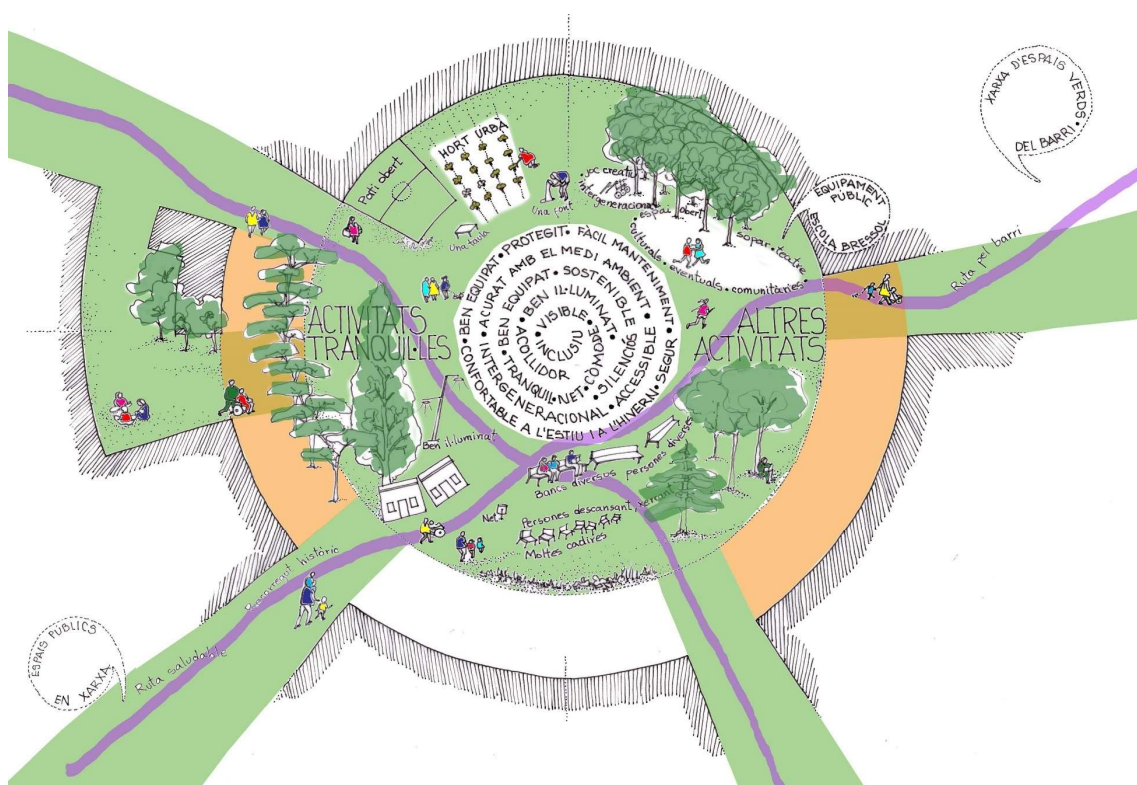


Procés participatiu

criteris i propostes que puguin incorporar-se a la redacció del projecte executiu del nou espai públic de la Colònia Castells



INFORME DE RESULTATS

Col·lectiu Punt 6

INFORME DE RESULTATS	1
1. INTRODUCCIÓ.....	3
<i>Per què és necessària la mirada de l'urbanisme amb perspectiva de gènere i amb la participació de les persones?</i>	3
2. METODOLOGIA.....	3
3. FASE DE DISSENY I PREPARACIÓ.....	4
<i>Preparació prèvia</i>	4
<i>Coordinació i seguiment</i>	4
<i>Formació de grup motor i de la comissió de seguiment</i>	4
4. FASE 1 D'INFORMACIÓ I DIAGNÒSTIC.....	5
<i>Pla de comunicació. La convocatòria.</i>	5
FASE 1: Descripció dels 8 tallers sectorials	6
1 Taller adreçat al Veïnat associat i no associat del barri.....	7
Títol: <i>Els espais públics i comunitaris del barri</i>	7
2 Taller adreçat a persones amb iniciatives comunitàries com l'Hort Urbà.....	8
Títol: <i>Altres iniciatives associades a l'ús dels espais públics</i>	8
3 Taller adreçat a les persones usuàries del Menjador Social.....	9
4 Recorregut pel barri amb Joves.....	10
Títol: <i>Pensem els espais públics</i>	10
5 Taller adreçat a la Gent Gran.....	11
Títol: <i>L'experiència viscuda als espais públics del barri</i>	11
RESULTATS DELS TALLERS SECTORIALS	15
Fitxes resum dels vuit tallers sectorials	15
Lectura transversal de les aportacions dels vuit tallers sectorials	15
Comissió de Seguiment: presentació del resultat de la Fase 1.....	16
5. FASE 2 DE PROPOSTES I CRITERIS.....	17
SP1 Sessió Propositiva 1	17
RESULTATS DE LES SESSIONS PROPOSITIVES	18
SP1 Les activitats participatives a la Sessió Propositiva 1	18
SP1 TOTES les aportacions. Sessió Propositiva 1	20
SP2 Sessió Propositiva 2	28
SP2 Les activitats participatives en la Sessió Propositiva 2	28
6. FASE DE RETORN	33
Comissió de Seguiment: presentació de resultats Fase 2.....	33
SR Sessió de Retorn a les persones participants.....	34
PROPOSTES i CRITERIS pel desenvolupament del Nou Espai Públic de la Colònia Castells.	35
RELATORIA	35
PROPOSTES i CRITERIS per L'ENTORN	36
PROPOSTES i CRITERIS pel NOU ESPAI PÚBLIC DE LA COLÒNIA. Gràfic descriptiu	37
PROPOSTES i CRITERIS pel NOU ESPAI PÚBLIC DE LA COLÒNIA. Gràfic dibuixat.	38
7. DADES GENERALS DE LA PARTICIPACIÓ. INDICADORS	39
Quantitat total de persones participants.....	39
Quantitat de persones participants, segon sexe.....	40
Grups sectorials que han participat en la Fase 1.....	41
Quantitat de persones participants per Edat.....	41
Participació a títol personal o en representació d'entitat.....	42
Quantitat de persones que viuen a prop de l'Illa Colònia Castells (500 m.).....	42
8. VALORACIÓ DEL TREBALL REALITZAT	43
Valoració de la FASE 1.....	43
Valoració de la FASE 2.....	44
Observacions	45

L'objectiu principal d'aquest estudi és descriure, des d'una perspectiva de gènere, les necessitats de les persones, tant físiques com socials, per a redactar criteris i fer propostes pel projecte urbanístic que desenvolupa la fase final de transformació en l'àmbit de la Colònia Castells.

Es treballarà per anomenar quines són les necessitats relacionals específiques derivades de les activitats quotidianes, per exemple, quines necessitats de descans, d'autonomia, d'oci, de relació, etc., i quines qualitats de l'entorn podrien acompanyar aquestes activitats. També es decidirà on s'haurien d'ubicar diferents tipus de mobiliari urbà i quin tipus d'espais són els adequats per a cada activitat, fins i tot, com s'articula aquest nou espai a la trama d'activitats i d'espais públics del barri.

1. INTRODUCCIÓ

Per què és necessària la mirada de l'urbanisme amb perspectiva de gènere i amb la participació de les persones?

L'urbanisme amb perspectiva de gènere aporta una visió més àmplia de les persones en plantejar que les dones i els homes viuen i experimenten l'espai de manera diferent. Pretén d'una banda demostrar les diferències entre dones i homes a causa dels rols de gènere, i de l'altra que uns i altres, fan un ús diferent dels espais i que dependrà de les altres característiques de la persona, com l'edat (ètnia, religió, discapacitat, etc.): les necessitats d'una adolescent de 15 anys seran diferents de les d'una dona de 70 anys.

Incloure la perspectiva de gènere en la metodologia de treball, consisteix a utilitzar les tècniques participatives adequades perquè participin diversos sectors de persones (diversitat d'edats, sexe, procedència, diversitat funcional, gent associada i persones a títol personal, etc.). Així doncs, per tal que aquestes persones puguin participar, es proposaran diferents activitats i en diferents formats per tal de recollir totes les veus.. Col·lectiu Punt 6

2. METODOLOGIA

FASE DE DISSENY I PREPARACIÓ

- Preparació prèvia
- Coordinació, seguiment i convocatòria
- Formació de grup motor i de la Comissió de Seguiment

FASE D'INFORMACIÓ I DIAGNÒSTIC

- Realització de 8 tallers sectorials.
- Reunió amb la Comissió de Seguiment

FASE DE PROPOSTES I CRITERIS

- Realització de 2 Sessions Propositives per valorar, argumentar i definir propostes i criteris
- Reunió amb la Comissió de Seguiment

FASE DE RETORN DE RETORN I REDACCIÓ DE L'INFORME FINAL

- Sessió de Retorn a les Persones Participants
- Redacció de Resultats de la Participació

3. FASE DE DISSENY I PREPARACIÓ

La formació de la Comissió de Seguiment es va fer abans de l'inici de les activitats i va acompanyar i garantir la transparència del procés. Tots aquests treballs es van desenvolupar de manera coordinada entre el Districte, la tècnica de Democràcia Activa de l'Ajuntament i el Col·lectiu Punt6.

Preparació prèvia

L'objectiu principal ha sigut recollir la informació necessària per a plantejar les metodologies participatives (qui, com, quan i on). Alguns treballs que s'han portat a terme són:

- Reunions necessàries amb les persones de l'equip impulsor del projecte.
- Anàlisi de la documentació existent en relació al projecte.
- Visites amb treball d'observació participant per l'entorn de l'espai públic de la Colònia.
- Treball preliminar per definir l'entramat d'agents clau per la difusió de la convocatòria.

Coordinació i seguiment

S'ha treballat en coordinació amb Comunicació i Democràcia Activa de l'Ajuntament, per plantejar la convocatòria i per tal de garantir que els continguts dels diferents elements de comunicació s'ajusten a les necessitats de l'estratègia participativa del projecte.

Formació de grup motor i de la comissió de seguiment

El **grup motor** es va formar amb representació del Districte, Democràcia Activa i Descentralització.

Es va proposar la formació de la **comissió de seguiment** per fer el seguiment del funcionament i eficàcia dels instruments metodològics de les activitats participatives. Des de el procés participatiu s'ha proposat que aquesta Comissió doni continuïtat al treball realitzat en la redacció del projecte executiu. La comissió es va formalitzar amb el següent mapa sectorial de persones:

- Membre de la Junta Comunitat propietaris c/Equador 55-67
- Representant i tècnic Assoc. Veïns Afectats Colònia Castells
- Representant Hort Urbà Espai Colònia Castells, Les Corts
- Membre de la Junta de la Comunitat Propietaris del c/Entença 251-261
- Representants de la Plataforma infantil i juvenil de les Corts
- Conseller Tècnic del Districte de Les Corts
- Tècnica referent barri Les Corts
- Tècnica referent a Les Corts de Democràcia Activa
- Tècnic de participació Ecologia Urbana
- Responsable Salut Comunitària CAP Montnegre (o persona qui delegui)
- Referent de joves Plataforma entitats infantils i juvenils (o persona qui delegui)
- Vicepresidenta Comissió seguiment Consell Barri Les Corts
- Secretaria de l'associació Assoc veïns Les Corts
- Representant Comissió Mixta afectats Colònia Castells
- Coordinador d'Inserció Comunitària Ass.CHM
- Representant taula de Dones
- Directora Residència gent gran
- Dinamitzadora Aula medi ambient
- Fundació Paideia (o persona qui delegui)

Els Acords presos en la reunió. (extracto de l'acta de la reunió)

1. Quan tinguem tots els components de la comissió confirmats passarem a fer proposta de nomenaments per delegació del Regidor de Les Corts.
2. Enviarem una acta-resum de la reunió a tots els membres de la comissió
3. Enviarem informació de tots els tallers programats i demanem màxima difusió entre els associats i veïns de la zona.
4. Incloure un representant de la Comissió mixta d'afectats de la Colònia Castells, ja que hem de tenir cura de la sensibilització que hi ha sobre el tema. Proposem afegir una persona més a la Comissió. Des del Districte farem trucades per completar la comissió.

4. FASE 1 D'INFORMACIÓ I DIAGNÒSTIC

Pla de comunicació. La convocatòria.

Per a desenvolupar el pla de comunicació es va fer un treball previ per definir el mapa social de la convocatòria. Aquest treball va donar com a resultat un conjunt de persones prou representatives de l'entorn de l'espai públic de la Colònia Castells i incluiu amb un àmbit ampli del barri per les entitats i serveis representats: Serveis de Gent Gran, Serveis d'Inclusió Social, Serveis de Salut i de Salut Mental, Veïnat en general del barri i de l'entorn proper de l'illa de la Colònia, persones amb diversitat funcional, joves i infància, entitats de Dones i de l'Assemblea de l'Hort Urbà.

Per la difusió del procés, s'han elaborat 2 materials descriptius generals (flyer i cartell) per a transmetre els punts de partida del procés participatiu amb l'objectiu, el context i la programació de totes les activitats participatives. Un cartell per a cada convocatòria de les sessions propositives i el retorn i un baner per acompanyar i identificar les activitats.

Procés participatiu per definir l'espai públic de la Colònia Castells



Els espais públics i comunitaris del barri

Taller adreçat al veïnat associat i no associat del barri
Dilluns 12 de febrer, de 18.30 a 20.20 h
Ornstalleries Planell (Dr. Ibañez, 38)

Altres iniciatives associades a l'ús dels espais públics

Taller adreçat a persones amb iniciatives comunitàries com l'hort urbà
Dimarts 13 de febrer, de 17 a 19 h
Centre Cívic Can Deu (Pl. Conoèrdia, 13)

Altres experiències quotidianes dels espais públics

Taller adreçat a les persones usuàries del menjador social
Divendres 16 de febrer, de 10 a 12 h
Taiguirat Serra / Equador (Aula menjador)

Pensem els espais públics

Reconegut pel barri amb joves
Divendres 16 de febrer, de 18.30 a 20.30 h
Punt d'inici i final: interior d'illa de la Colònia Castells

L'experiència viscuda als espais públics del barri

Taller adreçat a la gent gran
Dilluns 19 de febrer, d'11 a 12.30 h
Residència Les Corts (Montnegre, 33)

Els espais públics dels infants

Taller adreçat a la infància
Dilluns 19 de febrer, de 17.30 a 19 h
Ludoteca Guiland (Guiland, 90)

Els espais públics accessibles i inclusius

Taller adreçat a les persones amb diversitat funcional
Dijous 22 de febrer, d'11 a 13 h
Lloc pendent de concretar

Les xarxes quotidianes al voltant dels espais públics

Taller adreçat a les dones del barri
Dijous 22 de febrer, de 18 a 20 h
Centre Cívic Can Deu (Pl. Conoèrdia, 13)



Tria el verd de la Colònia!

www.decidim.barcelona
#elverddecacolonia

Districte de les Corts Ajuntament de Barcelona

Procés participatiu per definir l'espai públic de la Colònia Castells

SESSIONS PARTICIPATIVES

Dijous 5 d'abril, a les 18 h
Seu del Districte de les Corts (pl. Comas, 18)

Dilluns 16 d'abril, a les 18 h
Col·legi Paideia (Montnegre, 36)

Tria el verd de la Colònia!

www.decidim.barcelona
#elverddecacolonia

Districte de les Corts Ajuntament de Barcelona

L'estratègia de convocatòria s'ha fet a tres bandes: a través de trucades als contactes directes que té el districte (des dels tècnics de barri, serveis a les persones i el territori), a través d'internet (Decidim BCN) i xarxes socials del districte, i a través de mitjans de comunicació.

1. Contactes directes: per arribar a les persones associades (associacions i entitats) garantint diverses edats, sexe, procedències i persones amb diversitat funcional.
2. Internet i xarxes socials: per arribar a les persones en general a través del Districte.
3. Mitjans de comunicació: per arribar a les persones de l'entorn del nou espai públic i llocs puntuals de major concurrència com les biblioteques, el CAP, etc.

Durant el procés participatiu s'ha utilitzat l'eina Decidim.Barcelona com a mitjà on la ciutadania ha pogut anar fent el seguiment del procés participatiu. S'ha penjat la informació del procés i els resultats dels 8 tallers sectorials i de les sessions propositives. Així com, totes les convocatòries a les activitats.

FASE 1: Descripció dels 8 tallers sectorials

“Els tallers sectorials des d'una perspectiva de gènere interseccional (tenint en compte: sexe, gènere, edat, procedència, diversitat funcional, etc.) evidencien que les persones estan acostumades a conviure i relacionar-se de diferents maneres i que fan un ús diferencial dels espais segon les seves necessitats, l'experiència quotidiana i les seves preferències. Les característiques pròpies de les persones també condicionen la participació: quines vies i canals fer servir per a accedir a diferents tipus de persones, quines dificultats tenen per a parlar en públic, amb quines maneres de comunicar-se o expressar una opinió, etc.” Col·leciu Punt 6

En general, els tallers es van estructurar en 2 parts: la primera en format presentació, per a donar per conèixer els punts de partida tècnics del projecte urbà i la finalitat i el desenvolupament del procés participatiu per implicar i promoure la participació; la segona, en format taller participatiu sectorial (gent gran, joves, entitats, dones, veïnat, etc.) per a recollir de manera qualitativa els aspectes que podien descriure i enriquir el diagnòstic de les condicions i necessitats que deurà atendre el nou espai públic de la Colònia Castells. En general, el taller va incloure una part de treball individual, altre de treball en grup petit i una posada en comú per acabar.

Per a la realització dels 8 tallers sectorials es van escollir llocs accessibles on la gent pugues arribar amb facilitat i es van proposar dates i horaris acordats per facilitar l'assistència. Els tallers participatius van incloure diferents mètodes de treball per aprofundir sobre les característiques quantitatives i qualitatives de les necessitats d'espai públic en la vida quotidiana del barri. Les metodologies han sigut adequades a les necessitats dels diversos grups. S'ha treballat per exemple, mapeig de les activitats quotidianes amb el veïnat o les dones, recorregut de reconeixement amb els joves, mapes perceptius i a través de dibuixos amb la infància, etc.

1 Taller adreçat al Veïnat associat i no associat del barri



Títol: Els espais públics i comunitaris del barri

DATA: **dilluns 12 de febrer**

HORA: **18.30 a 20.20 h**

LLOC: **Centre Cívic Cristalleries Planell** (c/ Dr. Ibáñez, 38)

DADES DE LA PARTICIPACIÓ

Nombre de persones assistents: 13 participants D=10 H=2 Altra identitat sexual=

Franges d'edat aproximada

51 a 70 anys D=3 H= A=

71 i més anys D=7 H=2 A=

FITXA Resum de les aportacions del taller al diagnòstic participat

Veïnat associat i no associat del barri

Tria el verd de la Colònia

ELS ESPAIS PÚBLICS I COMUNITARIS DEL BARRI

- La falta de manteniment i neteja**
- L'estat físic o la disposició d'activitats** en l'espai públic
- La falta d'usos** al voltant d'espais públics
- L'abandonament** (ex. Pl. de Les Corts: l'estat de l'aigua i del paviment, la falta de cura del verd i el deteriorament del pipican)
- La percepció de lloc tancat, la falta d'accessibilitat i la percepció de por** (als Jardins de Galetà Renom)

- L'ambient recollit i de convivència en un espai sense cotxes**, amb activitats i serveis diversos
- Els espais on desenvolupar **activitats intergeneracionals**
- L'arbrat del barri** (tot i que hi ha poca varietat)
- El mobiliari urbà per atendre les activitats** (ex. seure a l'ombra)
- El silenci i la tranquil·litat** (jardins interiors, pacificació dels carrers)
- La possibilitat de **fer esport als espais públics**, (la pista als J. de les Infantes s'ha quedat petita pel barri)

- Generar un **pulmó verd pel barri** (arbrat i vegetació diversa i autòctona)
- Disposar d'**espais sense gespa ni aigua oberta** (riu o bassa)
- Aconseguir **zones assolellades** per l'hivern i **protegides del sol** a l'estiu
- Diversificar les activitats i els equipaments** (entorn de l'Illa de la Colònia Castells)
- Atendre les activitats amb mobiliari urbà** (font, wc, bancs, papereres, etc.)
- Mantenir la ubicació i **activitat de l'hort**
- Potenciar un **espai intergeneracional** sense superposar activitats
- Tenir **zones amples i segures per als gossos**
- Mantenir la memòria històrica** (ubicar serveis en les casetes: sanitàries, estris de l'hort)

Hi ha diverses opinions respecte a si la zona verda ha de estar o no tancada a la nit

PROPOSTES

2 Taller adreçat a persones amb iniciatives comunitàries com l'Hort Urbà



Títol: Altres iniciatives associades a l'ús dels espais públics

DATA: dimarts 13 de febrer

HORA: 17 a 19 h

LLOC: Centre Cívic Can Deu (Plaça de la Concòrdia, 13)

DADES DE LA PARTICIPACIÓ

Nombre de persones assistents: 18 participants D=13 H=4 Altre identitat sexual=

Franges d'edat aproximada

31 a 50 anys H=1 D=2 A=

51 a 70 anys H=2 D=8 A=

71 i més anys H=1 D=3 A=

FITXA Resum de les aportacions del taller al diagnòstic participat

Persones amb iniciatives comunitàries com l'hort urbà

Tria el verd de la Colònia

ALTRES INICIATIVES ASSOCIADES A L'ÚS DELS ESPAIS PÚBLICS

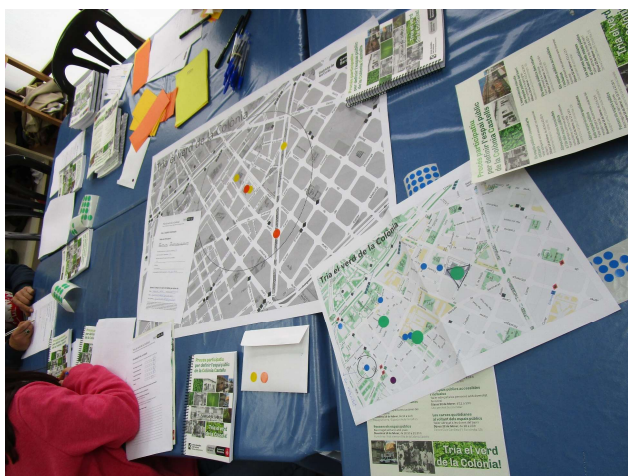
- **La falta d'accessibilitat** (J. G. Renom)
- **El soroll** del trànsit no és favorable per les activitats tranquil·les
- **La falta de vegetació i verd**
- **El mal estat** del pipican (Pl Les Corts)
- **La falta de diversitat de jocs infantils**
- **L'abandonament** (Pl de Joan Altisent)
- **Els gossos no atesos**
- **Els bancs mal orientats**
- **Els camins** que estan mal dissenyats
- **L'entrada de metro** a través d'un lloc poc concorregut (J. De Màlaga)
- **Percepció d'inseguretat** al voltant de l'illa de la C. Castells (poca llum, no hi ha botigues diverses a les plantes baixes, l'espai està en transformació, hi ha zona de prostíbuls)
- **La manca de WC** a tots els espais públics del barri

- **Una plaça ordenada, neta, moderna, accessible i té jocs, vegetació autòctona i mobiliari ergonòmic** on pots tombar-te
- **Un parc viu, i intergeneracional**, on es pot jugar a la petanca i al bàsquet (les activitats s'entrebanquen a hores punta)
- **La vegetació**, un Eucaliptus meravellós, les buguenvil·lies i els tarongers, el jardí vertical...
- **Un passeig amable** per anar amb bici o patins
- **Els jocs infantils i bars**, ja que generen zones d'estança concorreguda
- **Els racons tranquils i recollits** (espai de silenci i sense trànsit)
- **Els espais públics ben condicionats amb serveis** (jocs infantils, diversos bancs i WC)
- **Les activitats puntuals comunitàries als espais públics** com el cinema a la fresca

- Disposar d'un **espai verd amb silenci i tranquil·litat**
- Garantir la **permanència de l'hort urbà**
- Apostar per una **illa enjardinada**
- **Lligar l'activitat de l'hort amb una escola de jardineria**
- Potenciar una **illa amb característiques adequades per atendre i ajudar** als que els hi cal (l'alumnat del col·legi, la gent d'inserció social, etc.)
- Tenir **espais esportius**
- Ubicar **un pipican**
- Atendre les **activitats amb serveis** (WC, font, papereres)

PROPOSTES

3 Taller adreçat a les persones usuàries del Menjador Social



Títol: Altres experiències quotidianes dels espais públics

DATA: divendres 16 de febrer

HORA: 10 a 12 h

LLOC: A la seva seu.

DADES DE LA PARTICIPACIÓ

Nombre de persones assistents: 4 participants D=2 H=2 Altre identitat sexual=

Franges d'edat aproximada

19 a 30 anys D=1 H= A=

31 a 50 anys D=0 H=1 A=

51 a 70 anys D=1 H=1 A=

FITXA Resum de les aportacions del taller al diagnòstic participat



Persones usuàries del menjador social

Tria el verd de la Colònia



ALTRES EXPERIÈNCIES QUOTIDIANES DELS ESPAIS PÚBLICS

- **La lentitud del procés de transformació** (de la Colònia Castells)
- **Els espais públics que semblin solars buits**
- **Els espais amb molt ciment**
- **La vegetació escassa i simple**
- **La manca de fonts**
- **La mala apropiació** de l'espai per part d'algunes persones
- **La falta de serveis** als espais públics
- **La falta de zones d'estada** per passar un dia plujós



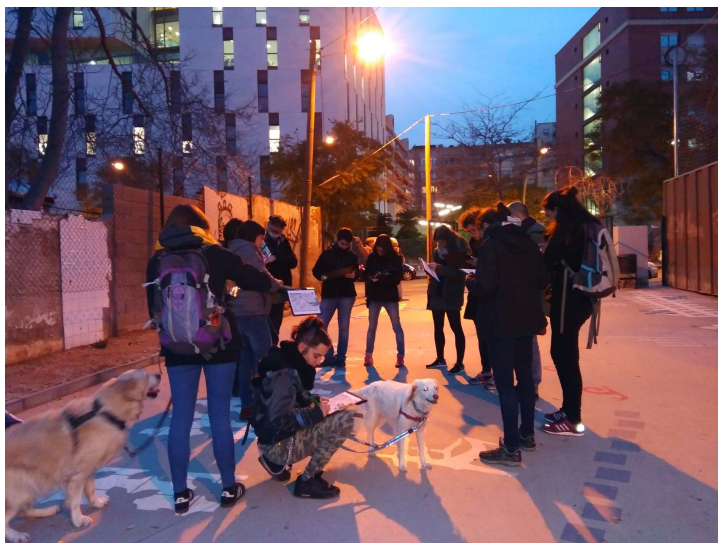
- **La petita transformació que s'ha fet amb l'hort**
- **Un lloc acollidor**, on pots seure tranquil·lament a llegir
- **La vegetació**
- **La pista de futbol sala**, on els caps de setmana "et trobes amb gent per jugar"
- **Un espai ample i tranquil amb molt poc trànsit**
- **La natura, l'aigua i la gespa o passejar entre rosals** per "sentir-te en altre món"



- **Participar en el cuidat de l'hort.** Es veuen amb capacitat d'implicació
- Disposar d'una nova zona verda que potencii **activitats per a les persones usuàries del menjador**, per exemple **posar jocs de taula com escacs**. El servei del menjador social és un lloc de trobada i només funciona fins a les 14 h
- Potenciar la convivència amb la natura i els horts urbans. Aconseguir fer activitats que servissin **com una forma de treure coses de la ment, per gaudir i sortir de l'aïllament**

PROPOSTES

4 Recorregut pel barri amb Joves



Títol: **Pensem els espais públics**

DATA: **divendres 16 de febrer**

HORA: **18.30 a 20.30 h**

LLOC: **Punt d'inici i final: entrada a l'interior d'illa de la Colònia Castells.**

DADES DE LA PARTICIPACIÓ

Nombre de persones assistents: 11 D=10 H=1 Altre identitat sexual=

Franges d'edat aproximada

19-30 anys D=9 H= 1 A=

31-40 anys D=1 H= A=

FITXA Resum de les aportacions del taller al diagnòstic participat

Joves
de Les
Corts

Tria el verd de la Colònia

PENSEM ELS ESPAIS PÚBLICS. RECORREGUT PEL BARRI

• Els espais infantils que hi ha condiciona el joc de la infància

• Totes les places són molt similars, tot i que no acaben d'estar resoltes les necessitats que cobreix cada una

☹️

• Els **espais sense cotxes**, de plataforma única

• Els **bancs que afavoreixen activitats de socialització**

• Els **espais diferenciats** on es poden desenvolupar diferents activitats (per exemple a partir de paviments) i contempli la diversitat de persones

• La **convivència sense conflicte** de les diverses activitats i persones

• L'ús de **materials naturals** com la fusta per els espais infantils i l'**absència de barreres** als espais de joc infantil

• La incorporació d'elements naturals com l'**aigua i la gespa**. Així com l'equilibri entre les zones d'arbres i espai obert al cel

• La Plaça de les Corts, valorada per ser cèntrica, connectora, còmode i representativa de les festes

• Els **espais** on s'hi desenvolupin **activitats puntuals** com: dinars populars, concerts, xerrades per enfortir vincles veïnals i espais

• Els espais amb **escala de barri**

☺️

• **Crear espais de joc creatius** (ex. rocòdroms, jocs amb cordes, tirolines, etc.)

• **Generar espais per activitats de tipus temporal** (ex. horts, fira, poder fer activitats a les places, etc.)

• **Potenciar l'ús de materials naturals** als espais públics i de joc infantils

• Buscar espais de joc per a totes les franges d'edat

• Aconseguir **espais per associacions que treballen l'educació en el lleure** com a **espai de joc i d'estar**, que contempli els dies de pluja

• Proposar **espais per les diferents entitats**, que no quedin apropiats per una sola

• Disposar d'**espais per a gossos, sense tanques**. Buscar **altres tipus de límits/barreres**

• **Mantenir l'hort** de la Colònia Castells, perquè el veïnat se'l sent propi

PROPOSTES

5 Taller adreçat a la Gent Gran



Títol: L'experiència viscuda als espais públics del barri

DATA: **dilluns 19 de febrer**

HORA: **11 a 12.30 h**

LLOC: **Residència Les Corts** (c/ del Montnegre, 33)

DADES DE LA PARTICIPACIÓ

Nombre de persones assistents: 13 participants D=10 H=2 Altre identitat sexual

Franges d'edat aproximada

51 a-70 anys D=3 H= A=

71i més anys D=7 H=2 A=

FITXA Resum de les aportacions del taller al diagnòstic participat

La gent gran.
Residència,
apartaments
amb serveis i
casal

Tria el verd de la Colònia



L'EXPERIÈNCIA VISCUDA ALS ESPAIS PÚBLICS DEL BARRI

- **Les rampes impossibles** per anar amb cadira o amb taca-taca
- La mala **apropiació** de l'espai públic
- La ubicació dels **contenidors** perquè a l'estiu l'olor puja directament a les habitacions
- Els **arbres del c/ Montnegre** ja que **no són apropiats**, les persones rellisquen amb les fulles i les llavors
- Els **escocells perillosos dels arbres**



- **Els espais públics** que hi ha al barri
- **L'esperit de poble i comunitari**
- Els espais vitals **intergeneracionals**
- La incorporació d'**elements naturals**
- **El soroll de l'aigua** o la possibilitat de passar per les passarel·les al parc
- **Els espais accessibles, tranquils i ben equipats**
- La oportunitat de **passejar amb cadires, prendre el sol o estar a l'ombra**
- **Els espais vitals on hi ha activitats permanents i puntuals** (concerts, festes, trobades intergeneracionals)
- **L'hort** que s'ha posat en taules



- **Participar en l'hort**, ja que és una activitat on es poden implicar
- Dissenyar **espais que no generin racons** com els que hi ha actualment
- Aconseguir espais que potenciïn la **mescla d'activitats i persones**
- **Tancar els espais públics comunitaris a la nit**
- Treballar la **comunicació entre les voreres del c/ Montnegre** per tal que sigui **accessible, segura i continua**
- **Tenir una cartellera o similar** a la taula de ping pong, per quedar amb altres persones per jugar
- Generar activitats per transmetre la **memòria històrica del barri**

PROPOSTES

6 Taller adreçat a la Infància



Títol: Els espais públics dels infants

DATA: dilluns 19 de febrer

HORA: 17.30 a 19 h

LLOC: Ludoteca Guitard (c/ Guitard, 90)

DADES DE LA PARTICIPACIÓ

Nombre de persones assistents: 25 participants Nenes= 14 Nens=11 Altre identitat sexual=

Franges d'edat aproximada

5 a 6 anys	D=6	H=4	A=
7 a 9 anys	D=8	H=7	A=

FITXA Resum de les aportacions del taller al diagnòstic participat

Nenes i nens usuàries de la Ludoteca Guitard

Tria el verd de la Colònia

ELS ESPAIS PÚBLICs DELS INFANTS

- Els gronxadors, la tirolina, entre altres, ja que giren massa de pressa
- Els túnels, les escales, i els equilibris difícils
- Els arbres i els sorrals (que li llancin sorra a la cara)
- El fum ni les coses trencades
- La brutícia, ni que hi hagi caques, ni pipis als espais de joc
- Els monstres
- Els espais plens on hi ha massa canalla
- La manca d'elements per jugar

- Els tobogans, gronxador, balanci, tirolina, rodes gegants, un cranc de joguina, un castell, túnels, etc. per als més petits i petites
- Espais de joc per a fer equilibris i jugar amb la sorra, fer coses que es munten i desmunten, transportar pesos, penjar-se, passar per les barres paral·leles i escoltar contes
- Els jocs de canviar cromos, jugar a pilota, jugar a futbol amb amics i amigues
- La presència del cel, un bassal, sorral, gespa i jocs d'aigua i font
- Els espais per anar amb la família

- Generar espai verd amb terra, arbres, floretes, bolets
- Incorporar elements naturals com l'aigua en forma de font i riu
- Disposar d'espais infantils amb gronxadors, tobogan, casetes, castells, cercols i taula de ping pong
- Aconseguir un espai net i tenir papereres i bar

PROPOSTES

7 Taller adreçat a les persones amb diversitat funcional



Títol: Els espais públics accessibles i inclusius

DATA: dijous 22 de febrer

HORA: 11 A 13 h

LLOC: Pendent de concretar.

DADES DE LA PARTICIPACIÓ

Nombre de persones assistents 14 D=10 H=1 Altre identitat sexual=1
 Franges d'edat aproximada
 13 a 18 anys D=8 H=4 A= 1
 51 a 70 anys D=1 H= A=

FITXA Resum de les aportacions del taller al diagnòstic participat

Persones
amb
diversitat
funcional

Tria el verd de la Colònia

ELS ESPAIS PÚBLICs ACCESSIBLES I INCLUSIUS

- Els espais **sense manteniment i poc cuidats**
- El fet de no saber si un espai és **públic o privat**
- Els espais on la gent fuma, (sobretot la gent jove)
- Els **conflictes amb l'ús dels espais que fan les persones que porten gossos**, els excrements de gos als espais públics o que els gossos vagin sense lligar

☹️

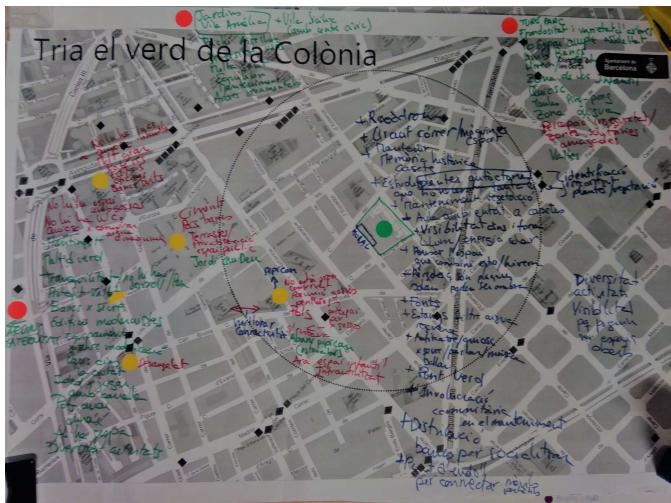
- L'illa de la Colònia Castells i la Pl. De les Corts **per anar a passejar**
- Els **espais accessibles**
- Les situacions on es fa **fàcil orientar-se**
- Els espais on se **senten segures**
- El fet de poder **passejar i alhora passar desapercebut**
- El riu i el **soroll de l'aigua**, ja que els hi transmet tranquil·litat

☺️

- **Mantenir l'espai públic i els horts** de Colònia Castells ja que són molt favorables
- Disposar de **taules de ping pong, màquines per fer esport i el joc que hi ha pintat a terra**
- Tenir espais amb **bancs**
- Potenciar els espais que disposin de **jocs per edats joves com gronxadors grans, altres màquines per fer esport, una pista de bàsquet**
- Tenir un espai on puguin escoltar música i ballar

PROPOSTES

8 Taller adreçat a les Dones del barri



Títol: Les xarxes quotidianes al voltant dels espais públics

DATA: dijous 22 de febrer

HORA: 18 a 20 h

LLOC: Centre Cívic Can Deu (Plaça de la Concòrdia, 13)

DADES DE LA PARTICIPACIÓ

Nombre de persones assistents: 3 D=3 Altre identitat sexual=
 Franges d'edat aproximada
 51 a 70 anys D=3

FITXA Resum de les aportacions del taller al diagnòstic participat



Tria el verd de la Colònia



LES XARXES QUOTIDIANES AL VOLTANT DELS ESPAIS PÚBLICS

- Els espais públics on hi predomina el ciment
- Els espais on **no hi ha prou bancs per assentar-se**
- Les terrasses de bars que envaeixen els espais públics

Hi ha diferències quant a tancar o no a la nit els espais públics

☹️

- Els espais verds tranquils i fora dels sorolls
- La vegetació i arbrat divers
- Els espais on hi ha bancs per seure
- L'accés a fonts i lavabos públics
- La diversitat i equilibri d'activitats als diferents espais
- Els espais que potencien la convivència de persones, activitats i edats
- Els espais visibles, sense racons, que ajudin a evitar agressions

☺️

- **Mantenir la memòria històrica a través de les casetes** (pintar un mural, fer un aula ambiental)
- **Fer recorregut d'identificació** històric de la Colònia
- **Generar espai públic visible** (veure de dins a fora i viceversa)
- Equipar els espais públics amb **enllumenat a base d'energia solar**
- **Disposar de pèrgoles amb plaques solars** (que serveixin per fer activitats a sota quan plou)
- Garantir espais tant d'estiu com d'hivern
- **Accedir a serveis:** fonts, lavabos públics, quiosc, etc.
- Incorporar un **espai amb forma d'amfiteatre** per seure, parlar, escoltar música o ballar
- Disposar de **bancs per socialitzar** als diferents espais
- Potenciar la **diversitat d'activitats per a diversitat d'edats**
- **Promoure l'involucració comunitària** en el disseny i manteniment del parc
- Tenir en compte la **vegetació autòctona**
- Disposar d'un espai amb **circuit per córrer, rocòdrom**
- Proposar un **punt d'endoll per connectar ordinadors**

PROPOSTES

RESULTATS DELS TALLERS SECTORIALS

Fitxes resum dels vuit tallers sectorials

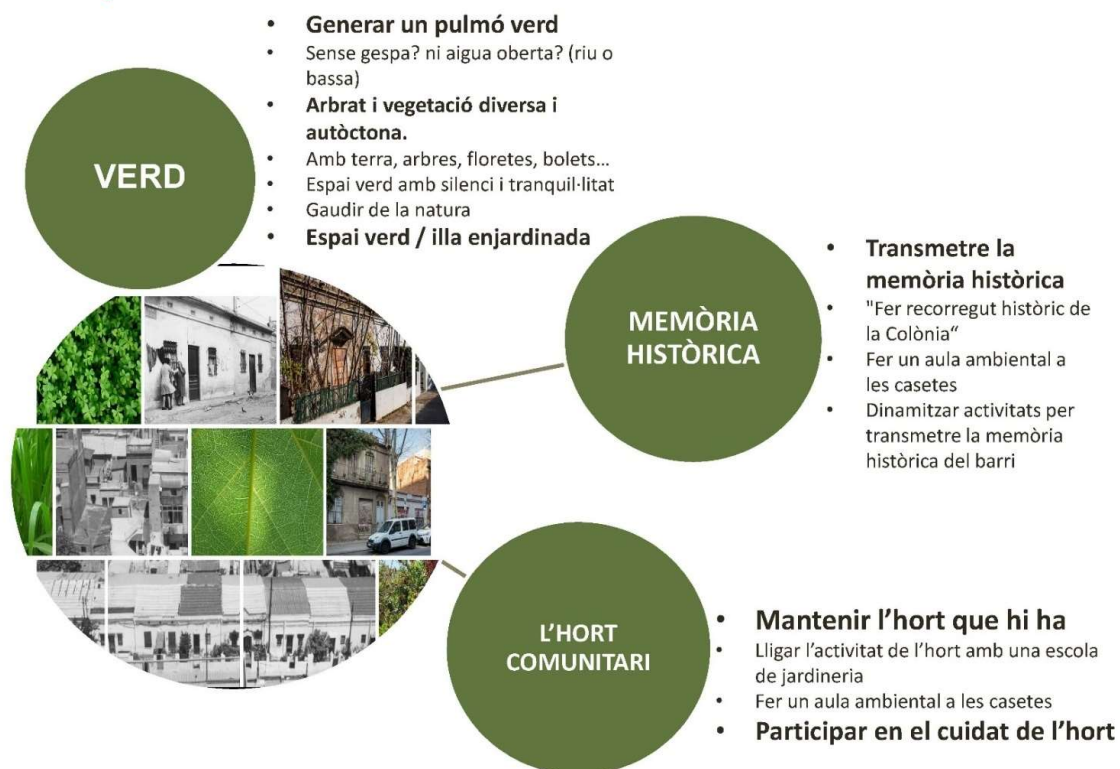
El **diagnòstic comunitari** es va sintetitzar en FITXES de cada taller amb el resum de les descripcions favorables i desfavorables dels espais públics i de les situacions que les persones viuen quotidianament en el barri. La fitxa també va presentar la primera aproximació PROPOSITIVA que les persones participants van enunciar en l'activitat participativa.

Aquest material va servir per presentar el resultat de la Fase de Diagnosi en la plataforma DECIDIM BCN i per avaluar amb la Comissió de Seguiment el treball fet i plantejar com continuar.

Lectura transversal de les aportacions dels vuit tallers sectorials

Es va fer una lectura transversal del **diagnòstic comunitari** exposat en MAPES MENTALS. Per una part els temes generals que es van tractar en tots els tallers: la idea i formalització del verd urbà, el tractament de la memòria històrica i la valoració de l'hort comunitari que actualment funciona en l'illa de la Colònia Castells. I per altra, els temes que ja començaven a nomenar-se sobre les característiques que hauria de tenir el nou espai públic de la Colònia.

Propostes en relació a tres temes:



En els dos mapes, les característiques comuns a tots els grups es van ressaltar en negreta i la mida de lletra mostrava la intensitat amb què el tema va aparèixer als diàlegs sectorials.

El segon mapa mental va recollir la lectura transversal de les propostes enunciades sobre les característiques pròpiament dites del nou espai públic: quins tipus d'activitats es proposaven, en quins tipus d'espais, amb quines qualitats físiques i relacionals, amb quins tipus de serveis i amb quina implicació comunitària.

Propostes en relació al nou espai



Comissió de Seguiment: presentació del resultat de la Fase 1

Una vegada acabades les activitats participatives, es va proposar la reunió amb la comissió de seguiment per a presentar el resultat de la Fase 1 de Diagnosi i per avaluar el treball fet i plantejar com continuar. Es van presentar els resultats recollits en les fitxes individuals de cada taller sectorial realitzat.

Data i hora: dilluns 12 de març de 2018 a les 18 h

Lloc: Biblioteca Montserrat Abelló.

Assistents: 16 persones.

Els Acords presos en la reunió. (extracto de l'acta de la reunió)

I. Tenim pendent encara per problemes d'interpretació del nou Reglament de Participació fer proposta de nomenaments de la comissió de seguiment per delegació del Regidor de les Corts.

II. Enviarem una acta-resum de la reunió a tots els membres de la comissió.

III. Enviarem informació de les Sessions Propositives obertes i demanem màxima difusió entre els associats i veïns de la zona.

IV. Es proposa fermament poder **fer un recull de totes les aportacions que han sortit en els 8 tallers** i fer un document que serveixi per explicar tant al Decidim com a tots els participants, com al Consell de barri les Corts. Hem de valorar les conclusions que han sorgit d'aquesta diagnosi. (avui hem treballat amb un resum)

V. També es proposa **fer un plànol on es visualitzi tot el que ha sortit com a ben valorades o menys valorades** en tots els espais públics de l'entorn de l'illa de la Colònia i com eina per a la Sessió Propositiva.

5. FASE 2 DE PROPOSTES I CRITERIS

Inicialment s'havia plantejat una sola sessió amb tots els grups sectorials però amb el treball de valoració tècnica amb el Districte i Democràcia Activa de l'Ajuntament, es va decidir fer 2 SESSIONS PROPOSITIVES per ampliar i oferir opcions diverses de participació. El treball va seguir donant continuïtat a les aportacions i les Sessions 1 i 2 es van plantejar per anar enriquint el resultat final del procés participatiu.

La convocatòria va estar oberta a tots els grups sectorials que havien participat en la Fase 1 i es va cuidar el temps entre les dues sessions per donar continuïtat al treball. La finalitat de les dues sessions va ser la redacció participada de propostes i criteris que poguessin influir-se en la redacció del projecte executiu del nou espai públic de la Colònia Castells

SP1 Sessió Propositiva 1

Data i hora: dijous 5 d'abril a les 18 h

Lloc: Seu del Districte de les Corts. (pl. Comes, 18)



El punt de partida de la Sessió 1 PROPOSITIVA va ser el diagnòstic comunitari amb les fitxes, els mapes mentals, els aspectes favorables i desfavorables de l'entorn recollits en un plànol del barri i el relat dels aspectes destacats sobre la memòria històrica i la utilització de l'hort urbà.

La sessió es va introduir amb dues càpsules informatives sobre les maneres com, actualment, està intervenint l'Ajuntament de Barcelona en els espais públic a càrrec d'Ecologia, Urbanisme i Mobilitat i l'altra, sobre el Pla Verd i de la Biodiversitat com un instrument per a renaturalitzar la ciutat a càrrec de l'Àrea de Medi Ambient i Serveis Urbans. La intenció d'aquestes petites intervencions era obrir mirades i donar eines per a aterrar els debats.

Es van proposar 3 dinàmiques participatives: un Mapa de Gulliver per treballar les relacions amb l'entorn i el barri; un exercici amb banderoles per a recollir aportacions sobre les posicions envers la memòria històrica i l'hort urbà; i varies exercicis descriptius per a desenvolupar propostes concretes per al nou espai públic de la Colònia (descriure, dibuixar i expressar)

Metodològicament es va proposar una fira d'activitats amb 3 dinàmiques participatives perquè les persones participants poguessin rotar i intervenir de diverses maneres en els exercicis proposats. Les persones podien esposar les seves iniciatives aprofitant les seves habilitats per a parlar, debatre, escriure, dibuixar, etc. Els resultats van servir per preparar els enunciats de la Sessió 2, és a dir, per continuar avançant en la redacció de les propostes i criteris.

RESULTATS DE LES SESSIONS PROPOSITIVES

SP1 Les activitats participatives a la Sessió Propositiva 1

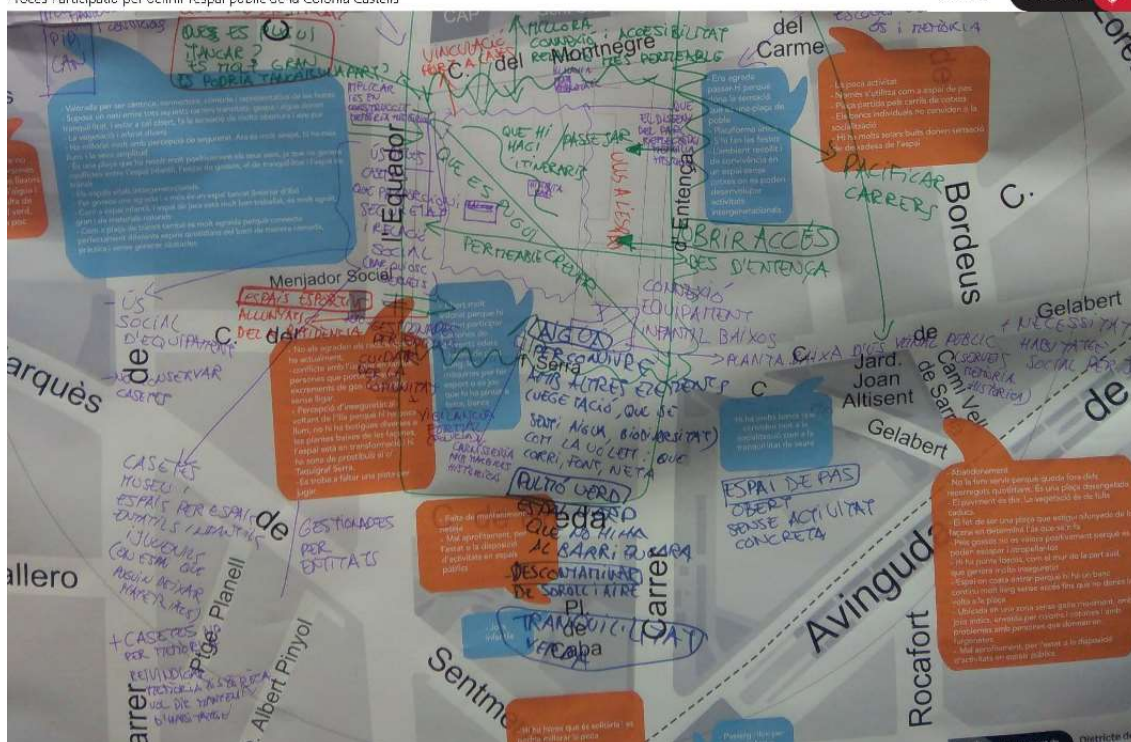
Mapa Gulliver

En un **mapa de gran format**, i utilitzant la tècnica del *Mapa de Gulliver*, es van treballar propostes de l'espai públic de Colònia Castells **en relació amb els altres espais públics del barri**, pensant en els vincles, quines activitats i usos ja es donen en altres espais que no calien estar presents en el nou espai, o com complementar-los. També es va treballar l'accés a l'espai públic, el vincle amb els carrers, espais i equipaments del voltant i la mobilitat a l'espai i a l'entorn.

Tria el verd de la Colònia!

Procés Participatiu per definir l'espai públic de la Colònia Castells

Districte de les Corts Ajuntament de Barcelona



➡ Al final de la descripció de les activitats de la Sessió Propositiva 1, veure SP1 TOTS els resultats de la Sessió Propositiva 1

Banderoles

Aquesta activitat es va proposar per fer valoracions i aportacions sobre les expectatives i opinions entorn a què fer amb la memòria històrica de la Colònia Castells i com tractar la redacció del nou espai públic, l'activitat que actualment desenvolupa l'hort urbà. Les aportacions es van recollir en banderolles separades per temes per exposar i generar petits diàlegs.



➔ Al final de la descripció de les activitats de la Sessió Propositiva 1, veure SP1 TOTS els resultats de la Sessió Propositiva 1

Descriu, Dibuixa, Expressa

Els exercicis descriptius per a desenvolupar propostes concretes per al nou espai públic de la Colònia es van proposar per facilitar la participació i atendre les habilitats particular de les persones participants. Es van proposar fitxes amb enunciats on es podia descriure, dibuixar o expressar amb collage qualsevol proposta pel nou espai de la Colònia. També es podia participar de manera individual o en petits grups. Majoritàriament es van recollir aportacions individuals.

Tria el verd de la Colònia!
Procés Participatiu per definir l'espai públic de la Colònia Castells

EXERCICI: *Descriu, Dibuixa, Expressa*



Dibuixa LES TEVES PROPOSTES SOBRE EL NOU ESPAI DE LA COLÒNIA

Quines activitats t'imagines?
Dibuixa-les!
Quin mobiliari creus que s'hi adequa?
Ubica i posa nom
a les activitats que imagines!
Enganya o dibuixa el mobiliari

expressa LA IMATGE QUE PROPOSES DEL NOU ESPAI DE LA COLÒNIA

➔ Al final de la descripció de les activitats de la Sessió Propositiva 1, veure SP1 TOTS els resultats de la Sessió Propositiva 1

SP1 TOTES les aportacions. Sessió Propositiva 1

Tria el verd de la Colònia!

Procés Participatiu per definir l'espai públic de la Colònia Castells

Districte de
les Gorts



RESULTAT SESSIÓ PROPOSITIVA 1

TIPUS DE VERD

Generar un pulmó verd per mitigar els problemes de contaminació que patim a la ciutat i **gaudir de la natura** amb **silenci i tranquil·litat**. Hi ha controvèrsia entre **trepitjar el verd** i posar gespa i entre **posar o no aigua oberta**, com una bassa.

Destinar la major part de l'illa a Espai verd Amb **Arbrat i vegetació diversa i autòctona**, es a dir, espècies que s'adapten al clima i tinguin fàcil manteniment. Posar per exemple: xicrandes, mimoses, magnòlies, falsos pebrers, arbres de l'amor, arbusts diversos, etc. Tot aquest verd, com parterres i arbres, pot servir per a definir els espais de les activitats.

Gaudir d'una illa enjardinada amb espècies que s'adapten al clima i tinguin fàcil manteniment, on hi hagi terra, arbres, floretes, bolets i **poca jardineria petita**. Algú va sintetitzar en: "*Posar un únic ús, jardí amb arbres, gespa i arbusts i dos usos complementaris: 10% hort urbà i una casa Colònia Castells per M. Històrica per a parcs i jardins*"

Tria el verd de la Colònia!

Procés Participatiu per definir l'espai públic de la Colònia Castells

Districte de
les Gorts



RESULTAT SESSIÓ PROPOSITIVA 1

TIPUS D'ACTIVITATS

Promoure esports al nou espai i això suposa disposar d'espais adequats i per a totes les persones diverses. S'han posat exemples com: **Taula de ping pong, Córrer**, rocòdroms, **bàsquet, patinar**, anar en bici nens i nenes. També hi ha persones que han especificat que la resposta **no sigui posar pistes esportives**

Desenvolupar activitats tranquil·les i estimulants, com: **seure, parlar**, jugar escacs, **descansar, passejar**, olorar, contemplar, etc., fins i tot activitats per gaudir i per sortir de l'aïllament

Generar activitats que promoguin l'educació en el lleure i el joc creatiu, per exemple: jugar amb cordes, escalar, experimentar, etc.

Destinar espai per activitats relacionals, usos puntuals i per a diversitat d'edats, com: escoltar música o ballar, escoltar una xerrada, fer teatre, practicar gimnàstica, fer una petita fira, fer un sopar, etc.

Proposar espais sense activitats específiques, és a dir que siguin espais on es poden desenvolupar activitats diverses.

Per a conviure amb els gossos, demanar que estiguin sempre lligats

Proposar activitats que puguin vincular-se als serveis que envolten l'illa. Compartir els treballs de l'hort, disposar de taula per a seure i socialitzar, etc.

Tria el verd de la Colònia!

Procés Participatiu per definir l'espai públic de la Colònia Castells

RESULTAT SESSIÓ PROPOSITIVA 1

TIPUS D'ESPAIS

Dissenyar un **espai verd o illa enjardinada**, on la imatge és sentir la natura per tot arreu. Amb **zones assolellades i zones protegides del sol**

Posar-se d'acord en si hi ha zona per gossos o no

Adequar espais per acollir activitats esportives com un circuit, un rocòdrom, una taula de ping pong, etc.

Ubicar un espai infantil amb llocs diversos per a promoure el **joc creatiu** i l'educació en el lleure. Preveure espais protegits amb arbres de fulla caduca i amb terra tova.

Instal·lar pèrgoles i/o espais per a protegir-se quan plou. És a dir, espais d'estada puntuals on es pugui fer activitats com llegir. També es poden col·locar plaques solars per aprofitar l'energia.

Incloure un amfiteatre o mini auditori que pugui servir per escoltar una xerrada, fer teatre o practicar gimnàstica com ioga o patinar, fins i tot, convertible en lloc d'estada i relacional.

Fer un espai obert per activitats de tipus temporal com una fira, un sopar, etc.)

Instal·lar zona de màquines per fer gimnàstica, que siguin diverses i de caire intergeneracional

Disposar d'un servei de bar, algunes persones han dit que es podria ubicar en la carnisseria de marbre que hi ha al c/Taquígraf Serra. El bar també es proposa ubicar en una de les casetes. Aquest espai està per a enderrocar en la fase actual del projecte urbanístic.

Ubicar un equipament d'ús públic, com una escola bressol als baixos de la zona edificable en la cantonada del c/Taquígraf Serra i el c/ Entença, això donaria control social a l'interior del nou espai de la Colònia.

Triu el verd de la Colònia!

Procés Participatiu per definir l'espai públic de la Colònia Castells

Districte de
les Corts

4r ens veur de
Barcelona

RESULTAT SESSIÓ PROPOSITIVA 1

QUALITATS

Imaginen un **espai públic obert o tancat?**. S'ha valorat si el nou espai públic ha d'estar obert o disposar d'una tanca

Imaginen unes zones **assolellades i altres protegides**. Per gaudir del sol a l'hivern i protegir-se a l'estiu. Parlar d'aquesta qualitat, és parlar de **bancs** per a gaudir del clima

Imaginen un espai de **relació Intergeneracional**. Aquesta qualitat s'ha de complir **sense superposar activitats**

Imaginen un nou espai **silenciós i tranquil** pel barri

Imaginen un nou espai **net**

Imaginen espais **visibles, sense racons**. A l'interior i des de l'exterior.

Imaginen l'ús de **materials naturals** com la fusta, la pedra, l'aigua, etc.

Imaginen relacionar-se amb **ocells**

Imaginen un espai continu entre les voreres del c/ Montnegre. Això vol dir, posar una plataforma única per facilitar les mobilitats i vincular les activitats amb els serveis que hi ha.

Imaginen un espai públic adequat a les necessitats de les persones amb **diversitat funcional**

Imaginen un **paviment còmode** per a caminar i diversos per a **poder trepitjar: Sauló o terra**

Imaginen alguna **relació amb aigua** per gaudir del soroll i seients al voltant per a contemplar-la

Tria el verd de la Colònia!

Procés Participatiu per definir l'espai públic de la Colònia Castells



RESULTAT SESSIÓ PROPOSITIVA 1

SERVEIS

Col·locar mobiliari urbà com: **font, bancs** (per socialitzar als diferents espais), **papereres**, **cadires, taules, seients per a dialogar**, etc.

Disposar de serveis sanitaris

Ubicar serveis en les casetes del passatge Piera, per exemple: sanitaris, estris de l'hort, etc.

Disposar d'un servei de **bar**, quiosc, etc.

Col·locar les **lluminàries** que siguin necessàries i que funcionen amb d'energia solar.

Disposar de **punts d'endoll** per a activitats diverses.

Condicionar **cartellera** o similar per establir contactes veïnals

Posar **punt d'aigua** per al servei de l'Hort

Tria el verd de la Colònia!

Procés Participatiu per definir l'espai públic de la Colònia Castells



RESULTAT SESSIÓ PROPOSITIVA 1

RELACIONS AMB EL BARRI

Dissenyar **un espai obert, de pas i permeable** que sigui un espai de pas i que es pugui creuar, sense activitat concreta; travessar el nou espai.

Habilitar un **accés a l'espai des del carrer Entença**, aprofitant la construcció l'edifici d'habitatge de protecció social a **Taquígraf Serra amb Entença**, permetre que els baixos tinguin **accés a l'espai públic** i que els baixos siguin d'ús públic i que l'edifici ajudi a **millorar la connexió entre Entença i l'espai públic de la colònia**. Ubicar l'escola bressol en els baixos de la zona edificable

Dissenyar l'espai de Colònia Castells en conjunt i en relació als **Jardins Gaietà Renom i als carrers que l'envolten**, garantint l'accessibilitat a l'espai des de tots els carrers que rodegen, pacificant els que rodegen l'illa de la colònia i pensant **l'espai en conjunt amb els Jardins Gaietà Renom** per millorar ús i accessibilitat a aquests jardins.

Millorar **relacions i connexions amb els altres jardins del barri**, per crear un **corredor verd** amb elements que senyalitzin i connectin aquests espais i que puguin servir per fer passejades o itineraris saludables.

Incloure el **pati de l'escola Paideia en el programa de patis oberts**, per **compartir l'espai públic** que en l'actualitat ocupa el pati de l'Escola Paideia després d'horaris escolars i que pogués ser també la pista de bàsquet que es demana.

Vincular l'espai de Colònia Castells amb la xarxa de parcs petits del barri

Diversificar usos a l'entorn de l'illa

Posar-se d'acord en si cal **Tancar l'espai a la nit**, posant una balla perimetral o tancant només una part, per exemple, la més propera als edificis d'Entença o bé, **Deixar l'espai obert a la nit sense balles ni portes**, que no es tanqui, que sigui un espai de pas, que es pugui travessar, que sigui permeable, visible. I en tot cas si queda obert implementar mecanismes de vigilància formal i informal de l'espai per tal que no es tanqui l'espai

Implicar **els centres educatius del barri en l'ús i manteniment de l'espai**, transmetre la memòria històrica del barri, cuidar l'espai, per exemple, a través del seu ús i de col·laborar en el manteniment (pintar mural si queda algun mur de les casetes).

Trija el verd de la Colònia!

Procés Participatiu per definir l'espai públic de la Colònia Castells



RESULTAT SESSIÓ PROPOSITIVA 1

APORTACIONS SOBRE LA MEMÒRIA HISTÒRICA

Decidir quines activitats i elements es preserven i s'inclouen a les casetes per memòria històrica de la colònia, conservar alguna caseta que representi com es vivia; on s'expliqui els orígens de la Colònia Castells com a fàbrica, les rieres i aigües freàtiques, i la seva història a través de fotos i altres expressions artístiques (murals, plaques) que es proposen de posar tant a dins com a l'exterior, amb especial referència a que era una colònia obrera d'àmbit llibertari i recordant organització veïnal i de lluita per a que es preservés la Colònia Castells com a espai cultural alternatiu i incloent també memòria històrica més recent sobre model de ciutat d'especulació immobiliària. **I per ús social, públic i com a equipaments**, que promoguin relacions socials i seguretat, que es destini una per un bar o quiosc, que acullin serveis vinculats a l'espai (lavabos, magatzem hort, etc.), un petit auditori on fer xerrades, centre social, fer classes i activitats relacionades amb "el verd" de la Colònia, o que es destinin per l'ús dels espais i caus del barri i entitats infantils i juvenils, dotant-les d'un espai propi i fomentant el vincle amb l'espai. També es podria utilitzar en dies de pluja.

Decidir quantes casetes es mantenen i en quina disposició, si es conserven **en una sola línia** (per a que no restin racons de difícil vigilància i actes pel vandalisme), si es conserven **4 cases de manera que quedin dues a dues (encarades) amb el carrer compartit**, mantenint la disposició original de les cases per entendre el barri que formaven i l'espai que compartien (tot i que pot augmentar percepció inseguretat), si es **conserva el mur de les cases** que dona al carrer, o si es decideix **conservar més la memòria com a forma de vida** (activitats plàstiques i sindicals, tertúlies veïnals, viure al carrer) i **no pas les cases**, i traslladant l'ús social que es preveu en aquestes als baixos de l'edifici d'habitatges a construir a Entença amb Taquígraf

Donar visibilitat dels estudis històrics previs als enderrocs, que ja estan fets però no han tingut difusió i **Recollir material documental i fotogràfic** facilitat per antigues persones residents de la Colònia i veïnatge o **Fer un petit documental**
Mantenir el màxim de casetes possibles per habitatge social per gent del barri, amb l'estètica de les cases, pujar un pis si fos necessari per **habitatge social**, on s'hi pugui fer vida per donar resposta a la manca d'habitatge al barri.

Fomentar el manteniment i la cura de les casetes i de l'espai a través de l'autogestió per part d'entitats del barri: Plataforma infantil i juvenil, Ateneu, Associació de Veïnes i Veïns, etc.

Vincular l'emplaçament i el disseny de l'hort a les casetes

Conservar els arbres existents de l'espai actual, ja que són molt antics i formarien part de la memòria històrica

Difondre la memòria històrica a través de les escoles del barri, al temari o a través d'activitats com el teatre.

Tria el verd de la Colònia!

Procés Participatiu per definir l'espai públic de la Colònia Castells



RESULTAT SESSIÓ PROPOSITIVA 1

APORTACIONS SOBRE L'HORT

En general, les persones **afavoreixen i desitgen que el treball i creació de l'hort tingui continuïtat**. L'hort urbà ha estat creat i pensat amb la intenció que **el manteniment i ús sigui de gestió veïnal** (fins ara hi ha una associació que s'encarrega de la gestió). Si hi ha molta demanda, que **es pugui gaudir per torns**. Es proposa que hi hagi una persona responsable a qui es pugui acudir per consultes (hores o dies en concret)

Aprofitar els recursos que proporciona el terreny, fent estudis sobre la viabilitat del sòl per saber si es poden **fer bancals arran de terra**, a més del nivell freàtic que podria **abastir el rec** i podria ser un element en l'aprofitament de recursos hidràulics subterranis.

Destinar una de les cases que es conservin **com a espai per acollir serveis**, on les eines de l'hort es puguin guardar o es pugui ubicar els serveis sanitaris.

Les casetes que es conservin, també podrien **acollir un espai polivalent, on fer xerrades i tallers d'horticultura** a més del foment de la **sobirania alimentària i/o l'agricultura ecològica**.

L'espai majoritari hauria de ser obert per tal que tothom hi pugui accedir. Ha de tenir accés per a totes les persones que ho vulguin. A més, cal distribuir l'espai de l'hort per **fer-lo accessible** a persones amb diversitat funcional.

Afegir un espai destinat a plantes aromàtiques i/o jardineria.

Involucrar les escoles en els programes de l'hort, fer visites, transmetre coneixements i establir relacions entre la gent de diverses edats (inclús com a activitat del temari escolar).

En el nou espai públic **l'hort ha de tenir un espai reduït**, en cap cas pot ser la prioritat nº1 del parc.

SP2 Sessió Propositiva 2



Data i hora: dilluns 16 d'abril a les 18 h

Lloc: Col·legi Paideia. (Montnegre, 36)

La Sessió 2 PROPOSITIVA va continuar el treball propositiu tenint en compte el diagnòstic comunitari de la Fase 1 i afegint els resultats de les activitats participatives de la Sessió PROPOSITIVA 1. Aquests resultats es van presentar com eines per plantejar l'inici dels exercicis propositius. Els resultats sobre les opinions i expectatives sobre la memòria històrica i l'hort urbà, estaven ordenats segons la intensitat amb què s'havien nomenat i les aportacions sobre l'entorn proper (radi de 500 m) i les que feien referència a l'illa de la Colònia i al seu entorn, es van posar a debat i van servir per dinamitzar la construcció d'un mapa mental de les característiques del nou espai i per ubicar i definir les propostes en l'àmbit del barri.

La sessió es va introduir una altra vegada, amb dos càpsules informatives sobre la mesura de govern que actualment treballa l'Ajuntament de Barcelona per intervenir en les àrees de joc en els espais públics de la ciutat, "Barcelona dona molt de joc", a càrrec de l'Institut de la Infància i altra sobre el Pla Clima a càrrec d'Ecologia Urbana. Les intervencions van obrir mirades i van exposar reflexions per inspirar el treball propositiu.

Es van proposar 3 dinàmiques participatives: una de prioritització i dos de debat i concreció dels criteris i propostes. Les persones participants no van ser representatives de tots els grups sectorials de la FASE 1, van faltar la infància, les persones usuàries del menjador social i les persones amb diversitat funcional.

SP2 Les activitats participatives en la Sessió Propositiva 2

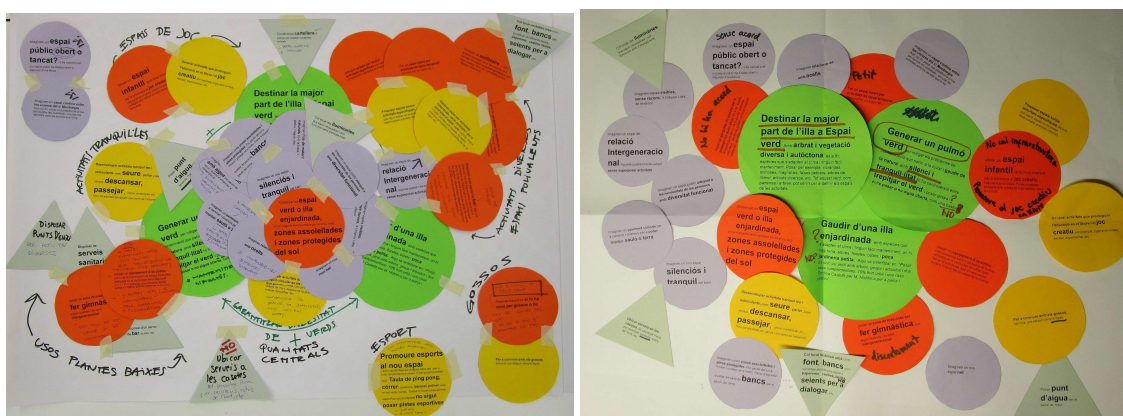
Plànol comunitari de l'entorn del nou espai de la Colònia

Aquesta dinàmica es va treballar en 4 grups de 7/8 persones i amb un plànol A1 de l'àmbit del barri. La dinàmica va anar presentant en format de PROPOSTA, totes les aportacions que relacionaven l'illa de la Colònia Castells amb altres espais públics, altres activitats o necessitats descrites al llarg del procés i que podien vincular-se en l'àmbit del barri. Els diàlegs van permetre debatre, argumentar i localitzar en el plànol comunitari les característiques valorades en cada grup. Aquest resultat va servir per enriquir i ajustar els diferents aspectes a les necessitats reflectides en les propostes específiques per la relació del nou espai públic amb l'entorn proper del barri.



Mapes mentals de les característiques i relacions a l'interior del nou espai públic

Aquesta dinàmica es va treballar amb els mateixos grups i en format de taula A1. El treball fet al llarg del procés havia recollit moltes característiques que hauria de treballar el projecte executiu del nou espai: quina imatge hauria de tenir, amb quines activitats i en quin tipus d'espais, amb quines qualitats físiques i socials i amb què tipus de serveis podrien atendre les necessitats de les persones. Aquestes característiques es van analitzar, ordenar i presentar com eines en format de PROPOSTA i van mantenir les valoracions recollides al llarg del procés. El debat va servir per enriquir, prioritzar i arribar a concretar un Mapa Mental dels criteris i propostes que podien acompanyar la definició del projecte executiu del nou espai públic de la Colònia.



Priorització de les aportacions per l'Hort Urbà i la Memòria Històrica

Aquests dos temes van estar presents i amb definició pròpia des de l'inici del procés, no només des del grup motor sinó també amb les aportacions de tots els grups sectorials de la FASE 1, la presència constant de persones implicades en l'hort urbà i la consciència generalitzada que qualsevol intervenció ha de partir del reconeixement de la memòria històrica de l'illa de la Colònia. Per proposar l'exercici de priorització, es van recollir totes les aportacions i es van presentar en format de PROPOSTA mantenint la intensitat que portaven al llarg del procés. De manera individual, es va cridar a llegir i decidir un ordre de prioritats que ens serveixi finalment, per ordenar les aportacions rebudes sobre els dos temes, l'hort urbà i la memòria històrica.

Trija el verd de la Colònia!

Procés Participatiu per definir l'espai públic de la Colònia Castells

Districte de
les Corts

Ajuntament de
Barcelona



PROPOSTES SOBRE L'HORT

470 (13) En el nou espai públic l'hort ha de tenir un espai reduït, en cap cas pot ser la prioritat nº1 del parc.

330 (14) Aprofitar els recursos que proporciona el terreny, fent estudis sobre la viabilitat del sòl per saber si es poden fer bancals arran de terra, a més del nivell freàtic que podria abastir el rec i podria ser un element en l'aprofitament de recursos hidràulics subterranis.

310 (8) En general, les persones afavoreixen i desitgen que el treball i creació de l'hort tingui continuïtat. L'hort urbà ha estat creat i pensat amb la intenció que el manteniment i ús sigui de gestió veïnal (fins ara hi ha una associació que s'encarrega de la gestió). Si hi ha molta demanda, que es pugui gaudir per torns. Es proposa que hi hagi una persona responsable a qui es pugui acudir per consultes (hores o dies en concret)

280 (10) Afegir un espai destinat a plantes aromàtiques i/o jardineria.

240 (8) L'espai majoritari hauria de ser obert per tal que tothom hi pugui accedir. Ha de tenir accés per a totes les persones que ho vulguin. A més, cal distribuir l'espai de l'hort per fer-lo accessible a persones amb diversitat funcional.

220 (11) Les casetes que es conservin, també podrien acollir un espai polivalent, on fer xerrades i tallers d'horticultura a més del foment de la sobirania alimentària i/o l'agricultura ecològica.

220 (10) Involucrar les escoles en els programes de l'hort, fer visites, transmetre coneixements i establir relacions entre la gent de diverses edats (inclús com a activitat del temari escolar).

100 (5) Destinar una de les cases que es conservin com a espai per acollir serveis, on les eines de l'hort es puguin guardar o es pugui ubicar els serveis sanitaris.

Trija el verd de la Colònia!

Procés Participatiu per definir l'espai públic de la Colònia Castells

Districte de
les Corts

Ajuntament de
Barcelona



PROPOSTES SOBRE LA MEMÒRIA HISTÒRICA

660 (18) Conservar els arbres existents de l'espai actual, ja que són molt antics i formarien part de la memòria històrica

370 (9) I per ús social, públic i com a equipaments, que promoguin relacions socials i seguretat, que es destini una per un bar o quiosc, que acullin serveis vinculats a l'espai (lavabos, magatzem hort, etc.), un petit auditori on fer xerrades, centre social, fer classes i activitats relacionades amb "el verd" de la Colònia, o que es destinin per l'ús dels esplais i caus del barri i entitats infantils i juvenils, dotant-les d'un espai propi i fomentant el vincle amb l'espai. També es podria utilitzar en dies de pluja.

360 (10) No conservar cases i si Memòria Històrica

280 (7) Vincular l'emplaçament i el disseny de l'hort a les casetes

230 (8) Difondre la memòria històrica a través de les escoles del barri, al temari o a través d'activitats com el teatre.

180 (5) Decidir quines activitats i elements es preserven i s'inclouen a les casetes per memòria històrica de la colònia, conservar alguna caseta que representi com es vivia; on s'expliqui els orígens de la Colònia Castells com a fàbrica, les rieres i aigües freàtiques, i la seva història a través de fotos i altres expressions artístiques (murals, plaques) que es proposen de posar tant a dins com a l'exterior, amb especial referència a que era una colònia obrera d'àmbit llibertari i recordant organització veïnal i de lluita per a que es preservés la Colònia Castells com a espai cultural alternatiu i incloent també memòria històrica més recent sobre model de ciutat d'especulació immobiliària.

180 (8) Decidir quantes casetes es mantenen i en quina disposició, si es conserven en una sola línia (per a que no restin racons de difícil vigilància i actes pel vandalisme), si es conserven 4 cases de manera que quedin dues a dues (encarades) amb el carrer compartit, mantenint la disposició original de les cases per entendre el barri que formaven i l'espai que compartien (tot i que pot augmentar percepció inseguretat), si es conserva el mur de les cases que dona al carrer, o si es

Tria el verd de la Colònia!



Procés Participatiu per definir l'espai públic de la Colònia Castells

decideix **conservar més la memòria com a forma de vida** (activitats plàstiques i sindicals, tertúlies veïnals, viure al carrer) i **no pas les cases**, i traslladant l'ús social que es preveu en aquestes als baixos de l'edifici d'habitatges a construir a Entença amb Taquígraf

150 (4) Donar **visibilitat dels estudis històrics previs als enderrocs**, que ja estan fets però no han tingut difusió i **Recollir material documental i fotogràfic** facilitat per antigues persones residents de la Colònia i veïnatge o **Fer un petit documental**

100 (2) **Mantenir el màxim de casetes possibles per habitatge social per gent del barri**, amb l'estètica de les cases, pujar un pis si fos necessari per **habitatge social**, on s'hi pugui fer vida per donar resposta a la manca d'habitatge al barri.

60 (6) Fomentar el **manteniment i la cura de les casetes i de l'espai a través de l'autogestió per part d'entitats del barri**: Plataforma infantil i juvenil, Ateneu, Associació de Veïnes i Veïns, etc.

➡ Amb TOTES les aportacions recollides en les Sessions Propositives 1 i 2 es va realitzar una llectura transversal per a no perdre aportacions de les persones participants i per a concretar, definir, produir i presentar el resultat final del procés participatiu en la Sessió de Retorn. Veure tot el resultat del procés participatiu en l'apartat de **PROPOSTES I CRITERIS** pel desenvolupament del projecte executiu del nou espai públic de la Colònia Castells.

6. FASE DE RETORN

Amb el grup motor van decidir l'esquema final de la sessió de retorn del procés. En primer lloc, es va proposar una reunió amb la Comissió de Seguiment per a presentar l'informe previ dels resultats finals de les Sessions Participatives 1 i 2, validar-los, afegir qualsevol recomanació i iniciar la redacció de l'informe final de Criteris i Propostes.

En segon lloc, es va proposar dinamitzar una sessió de retorn expositiva i més lúdica per presentar al públic en general del barri, els CRITERIS I PROPOSTES resultants del procés participatiu. Aquesta sessió es va realitzar en l'espai públic que actualment hi ha a l'interior de l'illa de la Colònia Castells. La convocatòria va ser oberta i a través dels mitjans de comunicació del procés i es va reforçar fent una crida a través de correu electrònic a totes les persones que havien participat al llarg del procés.

Comissió de Seguiment: presentació de resultats Fase 2



Data i hora: dimarts 24 d'abril a les 18:30 h

Lloc: Espai Colònia Castells (Sala Contenidor) Carrer Montnegre, interior de l'illa.

Assistents: 16 persones.

Els Acords presos en la reunió. (extracto de l'acta de la reunió)

1. Poder veure l'informe amb la Comissió de seguiment abans de ser entregat i tancat formalment.
2. Demanar **que la Comissió de seguiment pugui continuar fent el seguiment i/o acompanyament del projecte executiu.**
3. Recomanació de **fer un decàleg d'idees clau** on hi hagi el màxim consens
4. Es demana **veure com es treballa la proposta del Districte de respectar criteris de preservació memòria històrica.**

SR Sessió de Retorn a les persones participants



Procés participatiu
per definir l'espai públic
de la Colònia Castells

PRESENTACIÓ DE LES PROPOSTES CIUTADANES

Vine a conèixer com volem el verd de la Colònia!

Divendres 11 de maig, a les 18 h
Espai de la Colònia Castells
Montnegre (interior de l'illa)



**Tria el verd
de la Colònia!**



Districte de
les Corts



Data i hora: divendres 11 de maig a les 18 h

Lloc: espai públic a l'interior de l'illa de la Colònia Castells

Els resultats es van presentar en l'espai públic provisional que actualment es troba a l'interior de l'illa. En aquest espai hi ha una zona de joc que està situada a l'entrada a l'espai que ocupa l'hort urbà. Es va muntar un petit escenari i l'exposició dels panells amb els resultats parcials i els finals de tot el procés participatiu. L'acte va començar amb l'agraïment a totes les persones pel temps emplenat i les seves aportacions al procés participatiu. Després d'una petita introducció tècnica sobre els formats en la qual estaven recollits els resultats, es va donar pas a la presentació amb el llenguatge del teatre de la improvisació.

Per presentar els resultats, es van utilitzar diversos medis d'expressió: escrit, gràfic, dibuix i teatre. Escrita i dibuixada en panells expositius i expressada a través d'un grup de teatre que utilitza mètodes del teatre de la improvisació. Va ser un acte relaxat i agraït amb les aportacions que havien fet les persones al llarg del procés. Al final es va donar un diàleg que recollia, sobretot, les expectatives que queden obertes respecte a la incidència del procés en la redacció del projecte executiu i a la continuïtat del treball que en aquest sentit podrà continuar fent la comissió de seguiment. Les persones de l'hort van oferir nespres de la seva collita i l'ambient de cloenda es va tancar amb la percepció d'un treball ben fet.

PROPOSTES i CRITERIS pel
desenvolupament del Nou Espai Públic de la
Colònia Castells. **RELATORIA**

CRITERIS PER A DESENVOLUPAR EL PROJECTE EXECUTIU DEL NOU ESPAI PÚBLIC

L'ESPAI PÚBLIC

Amb quina imatge?

L'equilibri entre gaudir de la natura en un pulmó verd / l'illa enjardinada i la possibilitat transformadora de trobar joc per a totes les edats i totes les diversitats. Dit, d'una altra manera, equilibrar les activitats tranquil·les amb altres activitats de petit format.

Amb quines característiques?

còmode, protegit,

confortable tant a l'estiu com a l'hivern

vinculat a la natura, amb espècies que s'adeqüin al clima: Cedre de l'Himàlaia, Sabina Cartagena, Acàcies i Ginjolers i arbustos com: Carolina, Corona de Núria i Murta.

acurat amb el medi ambient, sostenible (l'enllumenat amb energia solar i la recollida d'aigua pluja)

segur, ben equipat, ben il·luminat (a l'interior de l'illa i als voltants de l'illa)

net, amb fàcil manteniment

Amb quin tipus de serveis?

FONT/AIGUA. Posar una font o punt de servei polivalent i accessible per beure i per la utilització de l'hort. **NO** posar aigua tipus font ornamental, estany o bassa.

PUNT DE COMUNICACIÓ. Posar una cartellera o similar com element per cohesionar i per establir contactes veïnals i donar informació. Ubicar-la en relació a les activitats concorregudes.

ENDOLL. Disposar d'un endoll vinculat a un espai que pugui acollir activitats temporals com un sopar, etc.

SERVEIS SANITARIS. Accessibles i amb bon manteniment. Els serveis haurien d'estar vinculats a les activitats que tinguin continuïtat: l'aigua en relació a l'hort; els serveis sanitaris pròxims a les casetes destinades a les activitats de memòria històrica, etc. **NO** posar només serveis a les casetes de la Colònia.

PÈRGOLES. **No hi ha acord** respecte a la instal·lació de pèrgoles. Es va debatre, que no fos un espai túnel, que fos visible i que fes ombra i que pogués servir per captar energia solar.

PIPICAN. **NO** posar espai exclusiu per a gossos. S'ha de millorar i mantenir els espais que hi ha al barri per als gossos. Es demana que els gossos sempre vagin lligats.

BAR. **No hi ha acord** sobre la necessitat de posar un bar a l'interior de l'illa. Si es posa, es va dir que fos de dimensions petites i que no cal que hi hagi lloc per consumir.

CRITERIS PER A DESENVOLUPAR EL PROJECTE EXECUTIU DEL NOU ESPAI PÚBLIC

L'ESPAI PÚBLIC

Amb quines qualitats relacionals?

silenciós, acollidor

intergeneracional (per atendre i relacionar diverses franges d'edats)

tranquil

accessible

inclusiu (amb les persones que tenen qualsevol diversitat funcional)

Amb quin mobiliari?

Bancs i cadires, (per socialitzar i dialogar als diferents espais i per gaudir del temps a l'estiu i a l'hivern), taules, etc.

Font

Papereres

Tipus de paviments, adequats a les activitats que finalment hi hagi.

Intergeneracional (per atendre i relacionar diverses franges d'edats)

Inclusiu amb les persones que tenen qualsevol diversitat funcional

Amb quin tipus d'activitats?

EQUILIBRI entre ACTIVITATS TRANQUIL·LES i ACTIVITATS DE PETIT FORMAT. Gaudir d'activitats prioritàriament **tranquil·les** com: descansar, passejar, olorar, contemplar, etc. i d'activitats de caire **cultural i eventuals** com: una fira, un sopar comunitari, fer teatre o escoltar música, etc. Per això es necessita un **espai obert** de dimensions reduïdes amb qualitats per acollir formats diversos d'activitats i que quotidianament pugui servir perquè per exemple, nenes i nens patinin.

ACTIVITATS INTERGENERACIONALS i INCLUSIVES. Vincular i/o **aproximar, els espais d'estada i joc**, per exemple lligar un espai infantil amb una àrea de màquines per fer gimnàstica i un rocòdrom. Proposen un espai que propiciï activitats i tipus de joc per a **totes les franges d'edat** (infantil, juvenil, i més) i per a **totes les diversitats** i que es contemplés activitats de "risc" o moviment com per exemple: jugar amb cordes, escalar, experimentar, etc. La imatge del parc verd i arbrat donarà de si per a la **educació en el lleure** i per això no calen infraestructures específiques perquè es important promoure el **joc creatiu lliure**.

ACTIVITATS PER COMPARTIR ELS ESPAIS PÚBLICS DEL BARRI. 1. Relacionar el nou espai de la Colònia amb altres espais públics del barri per a fer esport. Per exemple, crear un **recorregut per córrer o fer caminades saludables** i que l'illa sigui un lloc de sortida o que formi part d'un itinerari verd per així evitar anar per la Diagonal. **2.** Incloure la pista de l'escola Paideia al programa de **patis oberts**, perquè a les tardes després d'activitat escolar i els caps de setmana i festius sigui d'ús comunitari.

CRITERIS PER A DESENVOLUPAR EL PROJECTE EXECUTIU DEL NOU ESPAI PÚBLIC

L'ENTORN

Al voltant del nou espai de la Colònia

DIVERSIFICAR ELS USOS DE LES PLANTES BAIXES I DINAMITZAR ACTIVITATS DIVERSES I INCLUSIVES DINS DEL NOU ESPAI DE L'ILLA. Això servirà per a cuidar i promoure la vigilància informal del nou espai de la Colònia.

MILLORAR L'ACCESSIBILITAT. Crear una zona 30km/h en el tram del c/ Montnegre entre Equador i Entença, per afavorir la mobilitat sostenible i amb un pas segur (plataforma elevada) entre la zona de la residència, el CAP i el nou espai públic de la Colònia.

ENFORTIR EL VINCLE AMB ELS JARDINS DE GAJETÀ RENOM. Posar usos adequats al relleu que té. Per exemple, ubicar un espai de joc infantil.

Des del nou espai de la Colònia cap a fora

CREUAR EL PARC. Els camins per creuar no han de tallar el verd, han de seguir la "lògica" dels recorreguts que fan les persones. Si hi ha una tanca, hauria de tenir com a mínim, tres entrades, una connectada a Gaietà Renom, una altra al carrer Taquígraf Serra i una altra al centre del carrer Equador. Els camins ben distribuïts ajudaran a que no quedin zones desertes. Es pregunta si es pot habilitar un passatge d'entrada des de el c/ Entença.

UBICAR UN EQUIPAMENT PÚBLIC. Als baixos de la zona edificable en la cantonada del c/ Entença i el c/ Taquígraf Serra, per exemple una escola bressol. Això garantirà una relació fluida amb l'interior d'illa, pel que fa als usos i per gaudir i cuidar de manera recíproca l'espai verd. La nova edificació no ha de treure espai verd a l'illa.

OBRIR O TANCAR EL PERÍMETRE DEL NOU ESPAI PÚBLIC. NO hi ha acord en aquest tema. (les opinions van estar molt polaritzades). La principal preocupació és si es tanca o no a la nit i com garantir la vigilància formal i informal. També hi ha debat sobre el tipus de tanca perquè doni visibilitat de fora cap endins i viceversa. I per últim, es pregunta si la ubicació de l'hort i les casetes ja faran una tanca? etit format.

CRITERIS PER A DESENVOLUPAR EL PROJECTE EXECUTIU DEL NOU ESPAI PÚBLIC

L'ENTORN

Més enllà del límit del nou espai de la Colònia

IMPLICAR ELS DIVERSOS CENTRES EDUCATIUS i ELS SERVEIS D'ATENCIÓ A PERSONES AMB DIVERSITAT FUNCIONAL DEL BARRI. Per exemple, en la cura i l'ús i manteniment de l'espai, col·laborant, pintant un mural, i implicar-les en els programes per a transmetre la memòria històrica del barri o la dinamització de l'hort.

PACIFICAR L'ENTORN DE L'ILLA AMB PLATAFORMES ÚNIQUES. Al c/ Montnegre i extensible per arribar a la plaça de Les Corts. També al c/ Taquígraf Serra. Aquests carrers són interns del barri i poden servir per a pacificar l'interior d'aquesta zona del barri al voltant de la Colònia. Es posa com exemple la plataforma única al voltant de la plaça del Carme. L'únic carrer que s'ha de mantenir amb trànsit és el c/ Entença.

TROBAR VINCLES AMB ALTRES ESPAIS PÚBLICS DEL BARRI

- **ARREGLAR ELS PETITS PARCS I SERVEIS QUE HI HA AL VOLTANT PER A GENERAR DESPLAÇAMENTS ENTRE ELLS.** Per exemple, adequar el pipican a la plaça de les Corts o atendre el joc infantil que hi ha a la plaça de Caba o als jardins de Joan Altisent.
- **SENYALITZAR AMB INFORMACIÓ LA XARXA DELS DIVERSOS ESPAIS VERDS DEL BARRI.** Saber que hi ha i quins són els camins amables entre ells. La xarxa podria incloure: l'Illa de Colònia Castells, els Jardins Gaietà Renom, Plaça Del Dr. Barraquer, Plaça Caba, Joan Altisent, els Jardins Joaquim Ruyra, Pl. De les Corts.
- **CREAR UNA APP PER SEGUIR UN CIRCUIT D'ORIENTACIÓ PEL BARRI.** Fer un itinerari adequat per a totes les edats i traçat per la xarxa d'espais verds que inclouria l'Illa de Colònia Castells, els Jardins Gaietà Renom, els Jardins Joaquim Ruyra, Pl. del Dr. Barraquer, Pl. Caba, Jardí Joan Altisent, Pl. De les Corts, Jardins de Can Cuiàs i Jardí de les Infantes, i inclús podria connectar amb La Maternitat.
- **RECUPERAR EL CAMÍ VELL DE SARRIÀ.** Millorar l'accessibilitat i la mobilitat amb una possible plataforma al costat del Jardí Joan Altisent, sense canviar la trama i cap a Tarradellas. Hi ha molt poc trànsit.
- **OBRIR EL CARRER TANCAT.** Donar pas, obrir entrada des de Travessera de les corts als Jardins de les Infantes.

CRITERIS PER A DESENVOLUPAR EL PROJECTE EXECUTIU DEL NOU ESPAI PÚBLIC

L'HORT URBÀ

21,65%

Al nou espai públic, **l'hort ha de tenir un espai reduït**, en cap cas pot ser la prioritat nº1 del parc.

15,20%

S'haurien d'aprofitar els recursos que proporciona el terreny, fent estudis sobre el sòl per saber si es poden **fer bancals arran de terra** i sobre el nivell freàtic que podria **abastir el rec**.

14,28%

En general, les persones **desitgen que el treball i creació de l'hort tingui continuïtat**. L'hort urbà ha estat creat i pensat amb la intenció que **el manteniment i ús sigui de gestió veïnal**. Desitgen que si hi ha molta demanda, **es pugui gaudir per torns** i que hi hagi una persona responsable a qui es pugui acudir.

12,90%

Es pot afegir un **espai destinat a plantes aromàtiques i/o jardineria**.

11,05%

L'espai majoritari hauria de ser obert per tal que tothom hi pogués accedir i tancat pel bon manteniment. A més, cal distribuir l'espai de l'hort per **fer-lo accessible** a persones amb diversitat funcional.

10,13%

Les casetes que es conservin, podrien **acollir un espai polivalent, on fer xerrades i tallers** d'horticultura a més del foment de la **sobirania alimentària i/o l'agricultura ecològica**.

10,13%

S'hauria d'**involucrar les escoles i els serveis** que vulguin, en els programes de l'hort, fer visites, transmetre coneixements i establir relacions entre la gent de diferents edats (inclús com a activitat del temari escolar).

4,60%

Destinar una de les cases que es conservin com a espai **per acollir serveis**, on les eines de l'hort es puguin guardar o es pugui ubicar els serveis sanitaris.

Sense prioritació

Es podria reciclar les bigues de l'enderrocament de les casetes per a construir els bancals de l'Hort.

CRITERIS PER A DESENVOLUPAR EL PROJECTE EXECUTIU DEL NOU ESPAI PÚBLIC

LA MEMÒRIA HISTÒRICA

25,68%

S'haurien de **conservar els arbres** que es troben actualment. Són molt antics i formen part de la memòria històrica

14,39%

Que les casetes tinguin un **ús social, públic i com a equipament**, que promoguin relacions socials i seguretat. Una part pot destinar-se per un bar o quiosc o per serveis (lavabos, magatzem hort, etc.). Es pot ubicar un petit auditori. Es pot destinar per l'ús dels esplais, entitats infantils i juvenils. Es podria utilitzar en dies de pluja.

14,00%

No s'haurien de **conservar les cases i sí la Memòria Històrica**.

10,89%

S'hauria de **vincular l'emplaçament i el disseny de l'hort a les casetes**.

8,94%

S'hauria de **difondre la memòria històrica** per mitjà de les escoles del barri, al temari o a través d'activitats com el teatre.

7,00%

S'hauria de **decidir quines activitats i elements es preserven per a transmetre la memòria històrica** de la Colònia. Conservar alguna caseta que representi com es vivia; o explicar els orígens de la Colònia Castells com a fàbrica, les rieres i aigües freàtiques, i la seva història amb fotos i altres expressions artístiques (murals, plaques). Amb especial referència que era una colònia obrera d'àmbit llibertari i recordant l'organització veïnal i incloent també, la memòria històrica més recent sobre model de ciutat d'especulació immobiliària.

7,00%

Decidir **quantas casetes es mantenen i en quina disposició**, si es conserven en una sola línia o mantenint la disposició original de les cases per entendre el barri que formaven i l'espai que compartien.

5,83%

S'ha de **donar visibilitat als estudis històrics previs** als enderrocs i recollir material documental i fotogràfic facilitat per persones residents de la Colònia i veïnatge o fer un petit documental.

3,89%

Mantenir el màxim de casetes possibles per a **habitatge social o per projectes de cessió d'ús** com la Borda al barri de Sants.

2,33%

Fomentar **el manteniment i la cura** de les casetes i de l'espai per mitjà de **l'autogestió** per part d'entitats del barri: Plataforma infantil i juvenil, Ateneu, Associació de Veïnes i Veïns, etc.

PROPOSTES I CRITERIS per L'ENTORN.

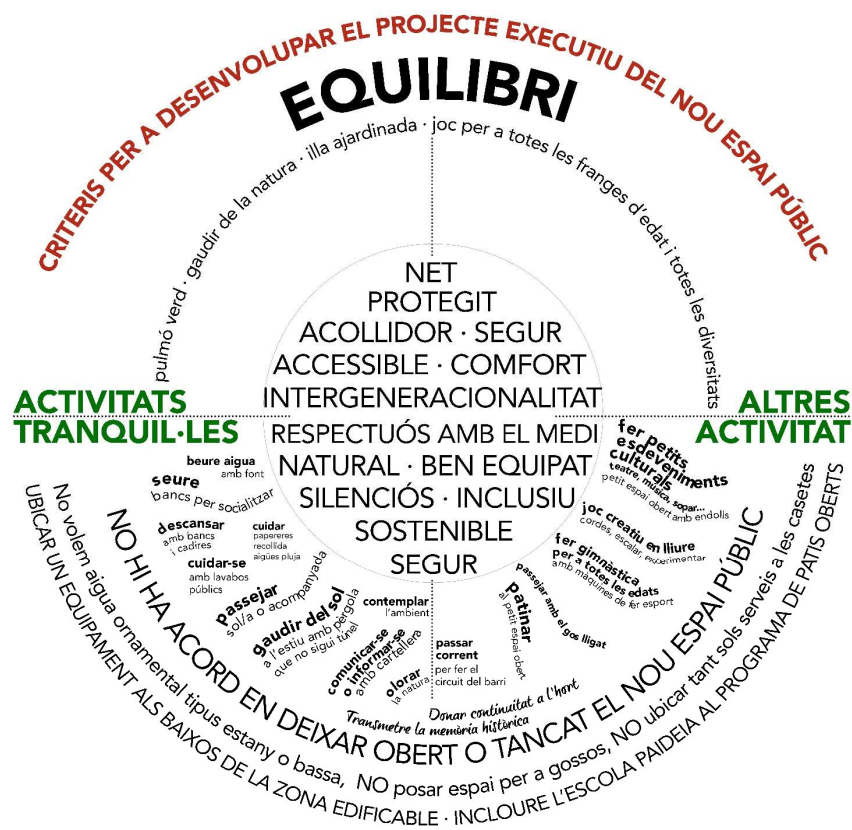
Relacionar l'illa de la Colònia Castells amb l'entorn proper del barri.



Durant el procés participatiu s'ha valorat l'entorn proper (radi de 500 m.) de l'illa de la Colònia on les persones participants poden desenvolupar amb facilitat la majoria d'activitats quotidianes: els desplaçaments a peu, la utilització d'altres medis de mobilitat, l'ús d'equipaments i serveis, les oportunitats que ofereixen els espais públics, etc. Aquests plànols recullen les PROPOSTES i CRITERIS que expressen relacions amb la xarxa d'espais públics del barri, vincles amb altres equipaments i/o activitats del barri, qüestions per a millorar la mobilitat al voltant de l'illa de la Colònia i alguns aspectes de l'illa per vincular-la i relacionar-la amb el barri.

Des del nou espai de la Colònia cap a fora es proposa poder crear el parc, ubicar un equipament públic en la zona que s'ha d'edificar i no hi ha prou acord en si el nou espai ha de tenir tancar. **Al voltant del nou espai públic**, proposen diversificar els usos en les plantes baixes per millorar la vitalitat i la vigilància informal de la zona; millorar l'accessibilitat i la pacificació del transit, sobretot, entre els equipaments i serveis que hi ha; i enfortir els vincles amb els jardins de Gaietà Renom que actualment s'utilitzen poc. **Més enllà dels límits del nou espai**, es proposa implicar, per exemple, els centres educatius i els serveis d'atenció a les persones en la cura i l'apropiació del nou espai; pacificar l'entorn del barri on hi ha carrers interiors amb poc trànsit i connectors d'altres espais públics (c/ Montnegre i c/ Taquígraf Serra) obrir un carrer tancat o recuperar el camí vell de Sarrià; dissenyar i dinamitzar la xarxa d'espais públics del barri amb iniciatives com: arreglar els petits parcs i serveis per a generar desplaçaments entre ells, senyalitzar recorreguts o crear una app, per anar a caminar, per transmetre la memòria històrica o per seguir un circuit d'orientació

PROPOSTES i CRITERIS pel NOU ESPAI PÚBLIC DE LA COLÒNIA. Gràfic descriptiu .

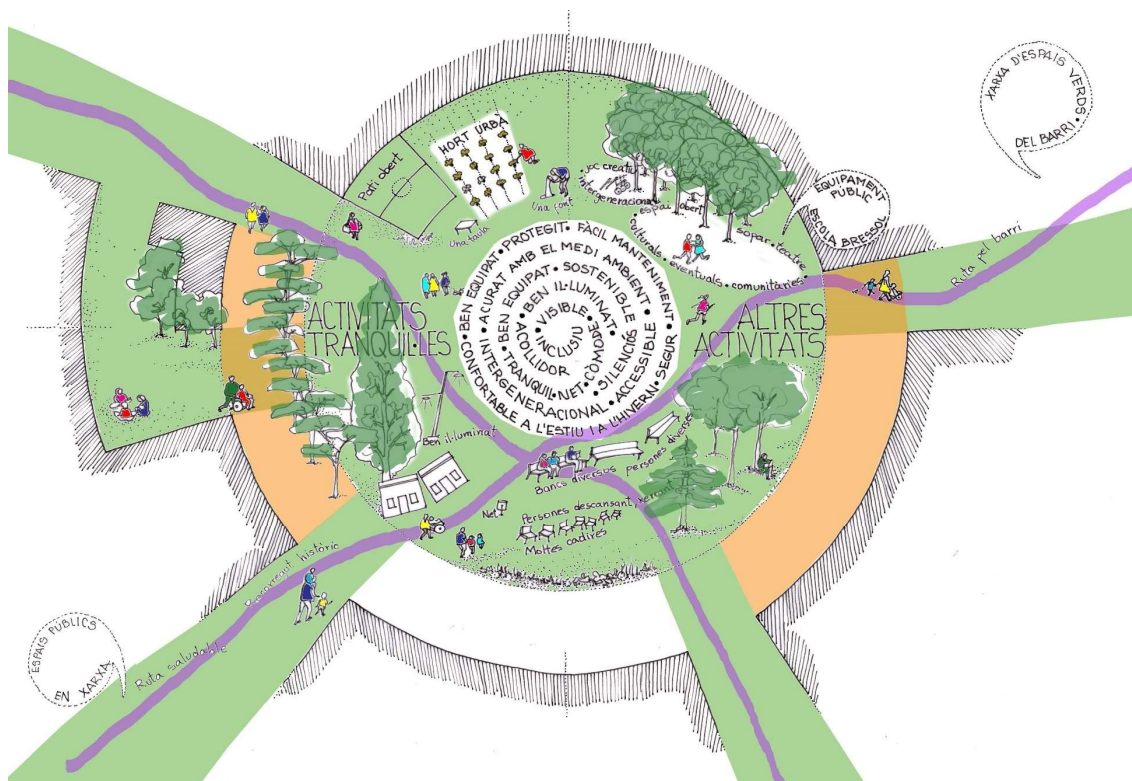


Amb aquest **Esquema Gràfic** es vol ressaltar l'interès expressat sobre la necessitat de mantenir l'equilibri entre la imatge de la natura desitjada i la voluntat d'atendre les necessitats diverses de les persones o l'equilibri entre les activitats tranquil·les (seure, passejar, cuidar-se, gaudir del sol, etc.) i les altres activitats (fer petits esdeveniments culturals, joc creatiu en lliure, fer gimnàstica per a totes les edats, etc.).

El gràfic recull i posa en el centre, els adjectius qualitius més nomenats i senyala els temes que les persones no volen de manera generalitzada (cap aigua ornamental, no ubicar espai per gossos i dignificar les activitats que puguin anar en les casetes de la Colònia). També recull la falta d'acord en si posar o no tanca a l'espai públic i les propostes amb molt suport per a treballar necessitats específiques, per exemple, la falta d'espais per a fer esport al barri o la demanda d'un equipament públic com una escola bressol que es podria ubicar als baixos de la zona edificable.

Per últim, el gràfic vol transmetre la disposició inclusiva dels diàlegs del procés participatiu, on s'han escoltat totes les opinions i totes les necessitats diverses que es desitja puguin conviure al nou espai públic de la Colònia Castells.

PROPOSTES I CRITERIS pel NOU ESPAI PÚBLIC DE LA COLÒNIA. Gràfic dibuixat.



Es va utilitzar la tècnica del **Dibuix** per a expressar els CRITERIS I PROPOSTES recollides tant per a l'interior de l'illa de la Colònia com per expressar la intencionalitat de les propostes nomenades per a vincular el nou espai públic a la vida del barri. Hi ha la voluntat d'augmentar i de relacionar la xarxa d'espais verds i les diverses activitats que hi ha en els espais públics del barri. Per exemple, van proposar rutes per fer esport i senyalitzar aquestes rutes, per saber on estàs, cap a on vas i que et trobaràs, és a dir, interrelacionar les activitats amb les característiques que pot oferir cada espai. Aquesta voluntat també lligada a transmetre la memòria històrica del lloc i promoure l'activitat comunitària que realitza l'hort urbà. I per formalitzar aquesta voluntat, està expressada la necessitat de poder crear el parc.

A més de dibuixar a l'interior de l'illa, els elements descrits en l'esquema gràfic (tipus d'espais i d'activitats, tipus de mobiliari i serveis, arbrat i vegetació diversa, qualitats, etc.), aquest dibuix, exposa la proposta de pacificar l'entorn de l'illa i un àmbit més ampli del barri. La proposta vol aprofitar els carrers que no tenen continuïtat en la trama urbana i que tenen menys transit vehicular. Així com per exemple donar prioritat als vianants al carrer Montnegre on s'ubiquen molts serveis: CAP, escola Paideia, Serveis de Salut Mental, Residència, Pisos tutelats, etc., i en l'àmbit del barri és connexió amb el parc de Les Corts i la plaça del Carme.

7. DADES GENERALS DE LA PARTICIPACIÓ. Indicadors

A l'inici del procés es van definir amb Democràcia Activa de l'Ajuntament les dades que caldria recollir durant el procés participatiu per fer una valoració d'indicadors.

Quantitat total de persones participants

Quantitat de dones

Quantitat d'homes

Quantitat d'altres identitats sexuals

Quantitat de persones participants per Edat

Participa a títol personal o en representació d'entitat

Quantitat de persones que viuen a prop de l'Illa Colònia Castells (500 m.)

Grups sectorials que han participat.

Quantitat total de persones participants

En el procés participatiu van participar 160 persones. En la Fase 1, els 8 tallers sectorials van participar en les activitats un total de 103 persones i en la Fase 2, les dues sessions propositives van participar un total de 57 persones. Les dades es presenten separades per fases i per activitats.

PERSONES PARTICIPANTS EN LA FASE 1

	dones	homes	No binari	Participants
Veïnat associat i no associat del barri				
<i>Els espais públics i comunitaris del barri</i>	8	9	0	17
Persones amb diversitat funcional				
<i>Els espais públics accessibles i inclusius</i>	9	4	1	14
Persones amb iniciatives comunitàries com l'Hort Urbà				
<i>Altres iniciatives associades a l'ús dels espais públics</i>	12	4	0	16
Les persones grans				
<i>L'experiència viscuda als espais públics del barri</i>	10	2	0	12
Recorregut pel barri amb Joves				
<i>Pensem els espais públics</i>	10	1	0	12
Persones usuàries del Menjador Social				
<i>Altres experiències quotidianes dels espais públics</i>	2	2	0	4
La Infància de la Ludoteca Guitard				
<i>Els espais públics dels infants</i>	12	13	0	25
Les Dones del barri				
<i>Les xarxes quotidianes al voltant dels espais públics</i>	3	0	0	3
Total	66	35	1	103

PERSONES PARTICIPANTS EN LA FASE 2

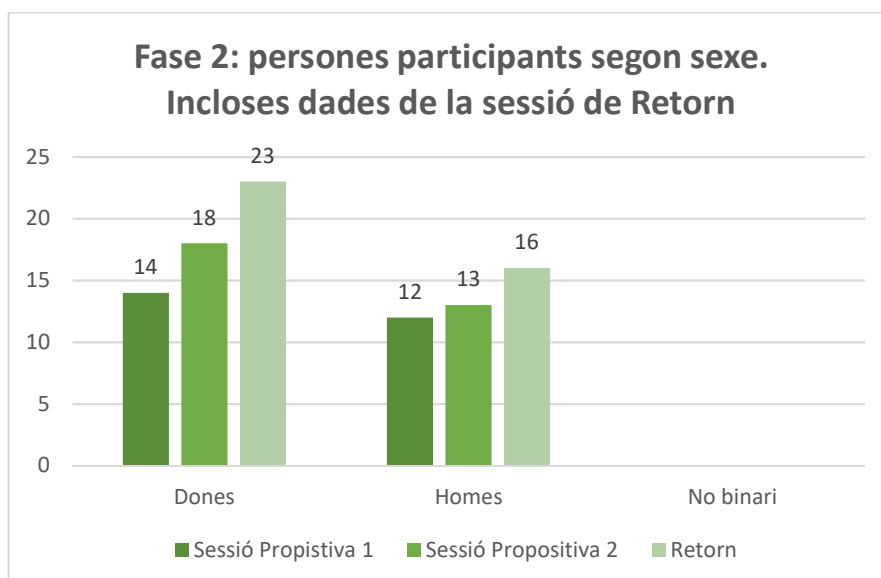
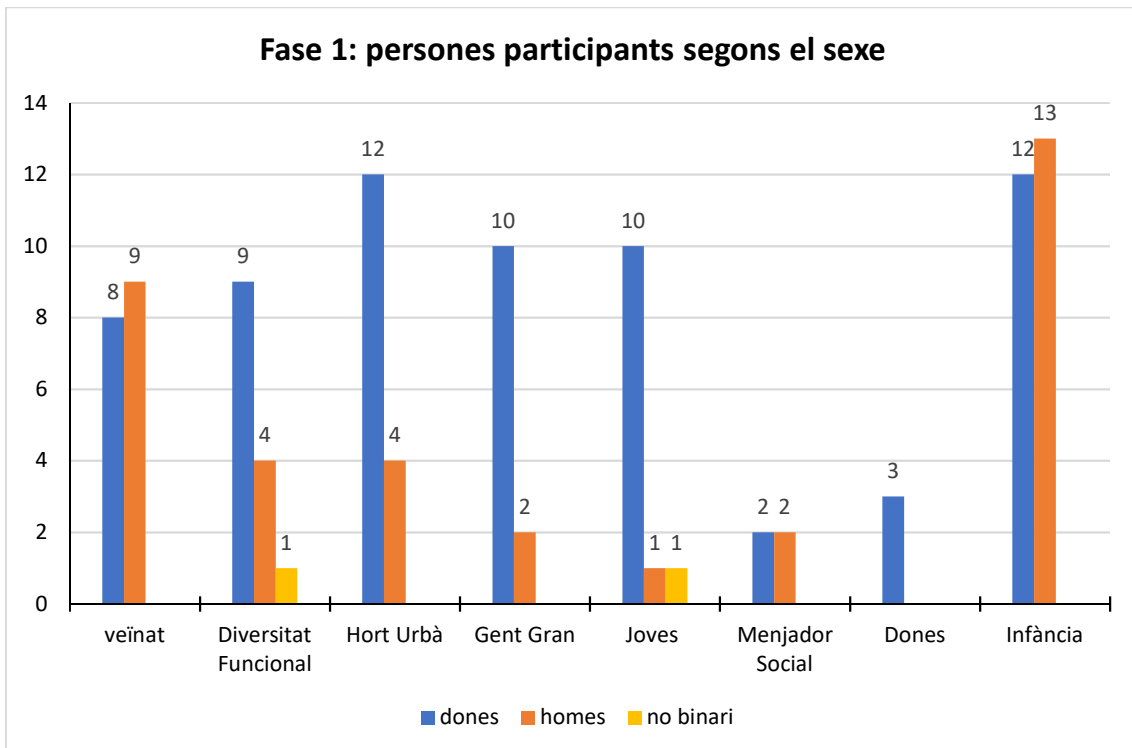
	dones	homes	No binari	Participants
Sessió 1 <i>Els espais públics i comunitaris del barri</i>	14	12	0	26
Sessió 2 <i>Els espais públics accessibles i inclusius</i>	18	13	0	31
Total	32	25	0	57

PERSONES PARTICIPANTS EN TOT EL PROCES PARTICIPATIU

	Participants
8 Tallers Sectorials	103
2 Sessions Propositives	57
1 Sessió de Retorn	39
Total	199

Quantitat de persones participants, segon sexe.

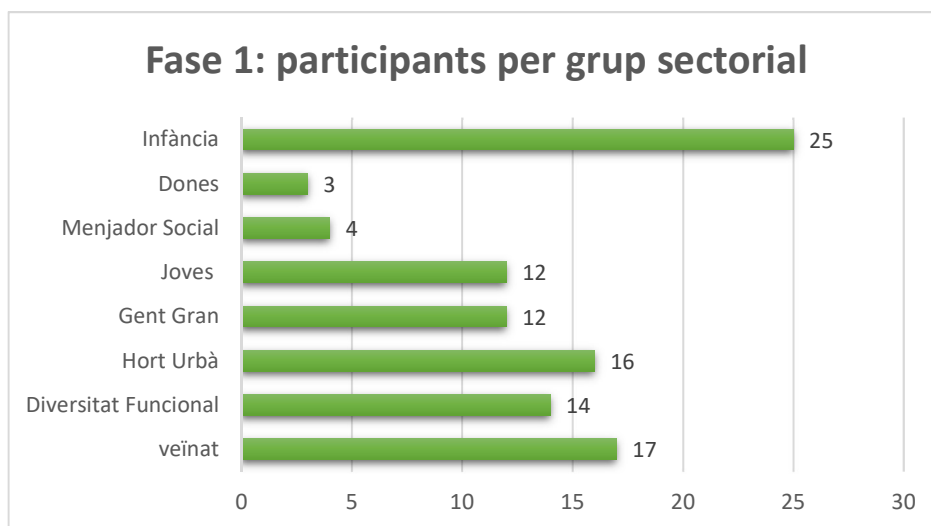
Les dades es presenten per Fases 1 i 2 i quantificada de forma parcial i total dintre de cada Fase.



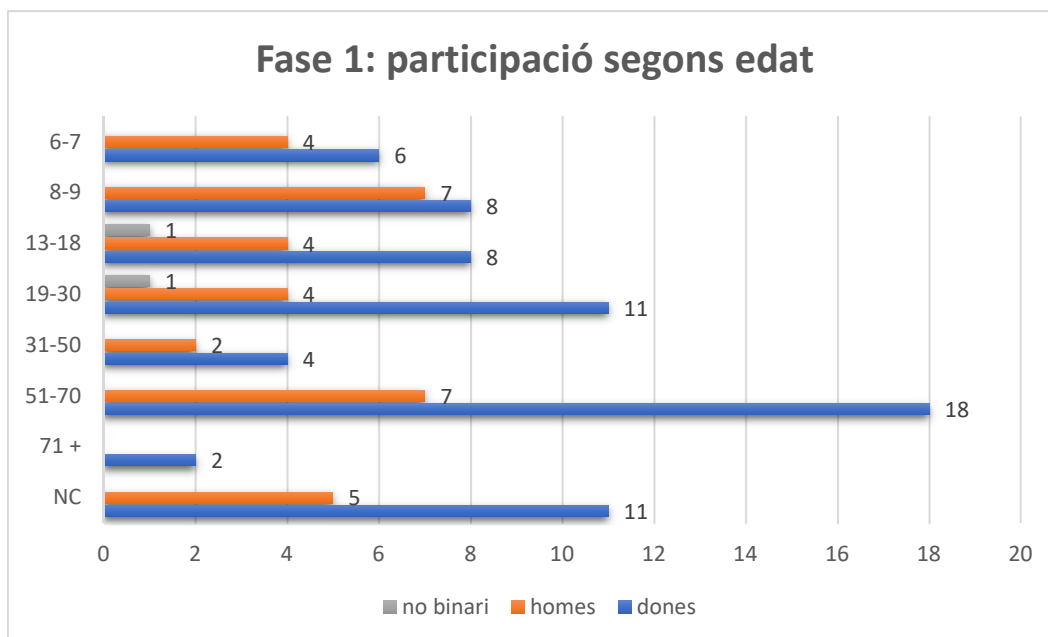
Grups sectorials que han participat en la Fase 1

Derivat del treball tècnic sobre l'aproximació a la realitat física i social de l'àmbit de treball, es van definir 8 grups representatius de la xarxa social de l'entorn del nou espai públic. Els grups de treball convocats per desenvolupar els tallers sectorials en la Fase 1 van ser:

- Gent gran
- Dones
- Joves
- Infància
- Veïnat (Veïnat en general, afectats pel re allotjament i es van voler sumar les persones que treballen i utilitzen els serveis de Salut Mental)
- Persones amb diversitat funcional
- Persones implicades en el funcionament de l'Hort urbà
- Persones que treballen i utilitzen el Menjador Social



Quantitat de persones participants per Edat

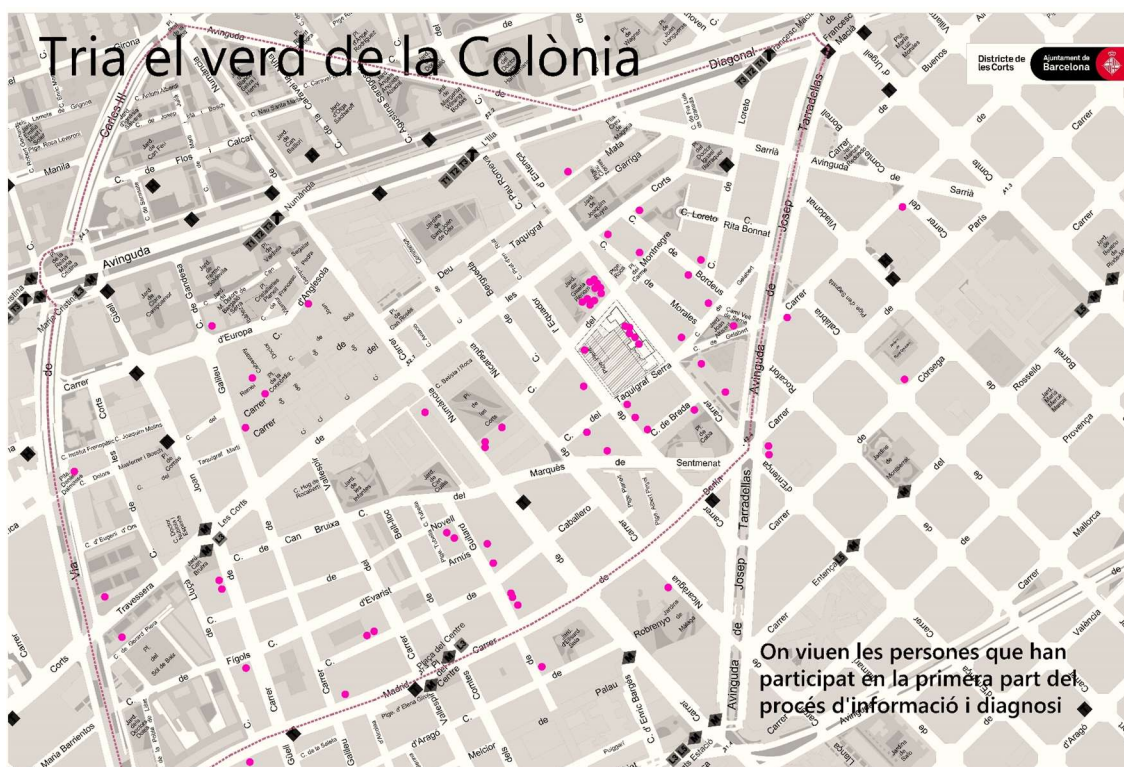


Participació a títol personal o en representació d'entitat

A aquesta pregunta moltes persones van respondre amb doble afirmació perquè volien remarcar l'interès personal i el treball que fan en les entitats que representen. Del total de dades recollides (103 fulles entre la Fase 1 i la Fase 2), el **74,75% va donar visibilitat al seu interès propi** i el **39,8% va participar com representants d'entitats**. Entre les entitats que van participar es troben: Grup de propietaris de gossos del barri, Associació de Veïns de les Corts, Associació d'afectats Colònia Castells, Comunitat de veïns Equador 55-69, Comunitat de Veïns c/ Entença, 251-261, Associació d'empresaris i comerciants de les Corts, CEE Col·legi Paideia, Associació Hort Urbà espai Colònia Castells, Equipaments Juvenils de les Corts, Plataforma Infantil i Juvenil de Les Corts i Esplai Natzaret, Cortsenques Dissidents, Casal de Joves de les Corts, Taula de Dones i també representats polítics del Grup Municipal Demòcrata i el Grup Municipal Popular.

Quantitat de persones que viuen a prop de l'Illa Colònia Castells (500 m.).

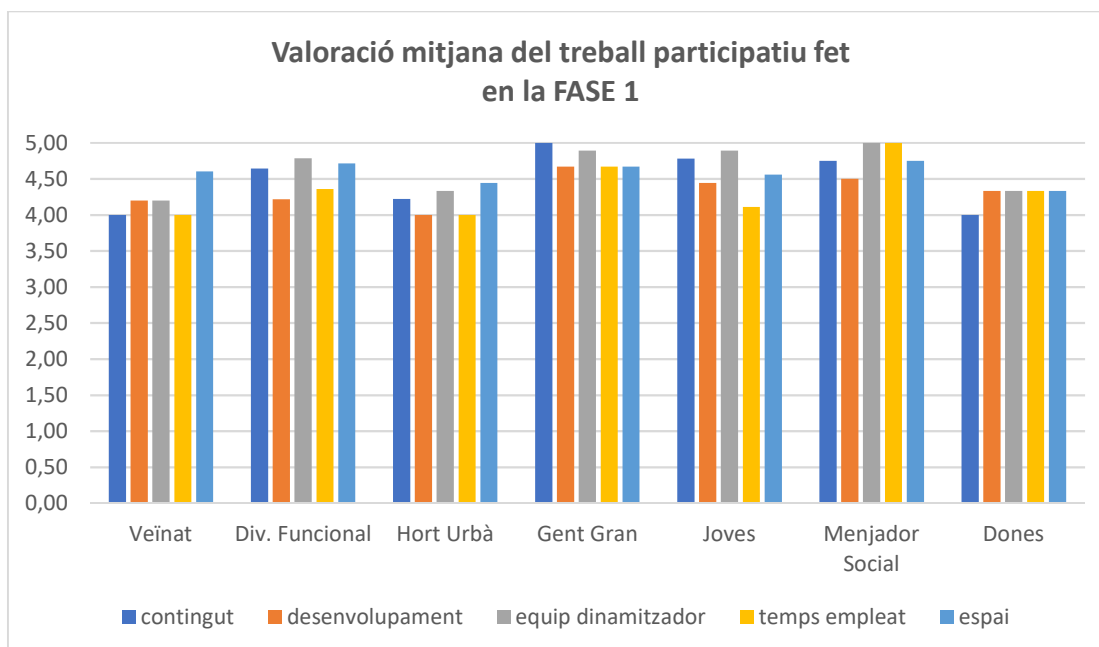
Durant els tallers sectorials FASE 1 del procés, es va recollir la ubicació dels llocs on viuen les persones participants. Un poc més de la meitat (54 persones) eren veïnat proper del nou espai de la Colònia. La resta, un 25% vivien fora dels 500 m però en el barri i l'altre 25% vivien a altres barris de la ciutat. Per exemple l'alumnat de l'escola Paideia majoritàriament vivien fora, inclòs de la ciutat.



Plànol d'on viuen les persones que han participat en la Fase 1 del procés participatiu

8. VALORACIÓ DEL TREBALL REALITZAT

Valoració de la FASE 1



En general, es pot dir, que la valoració correspon a quasi la totalitat de les persones participants durant la FASE 1 del procés participatiu, excepte en el taller de veïnat on només hem recollit un 30% dels fulls de valoració i el taller amb la infància on no hem fet la valoració.

El treball fet per a definir els grups sectorials va ser molt important per a identificar totes les persones que podien fer aportacions properes a les diverses realitats que pot atendre el projecte de transformació de l'Illa de la Colònia Castells.

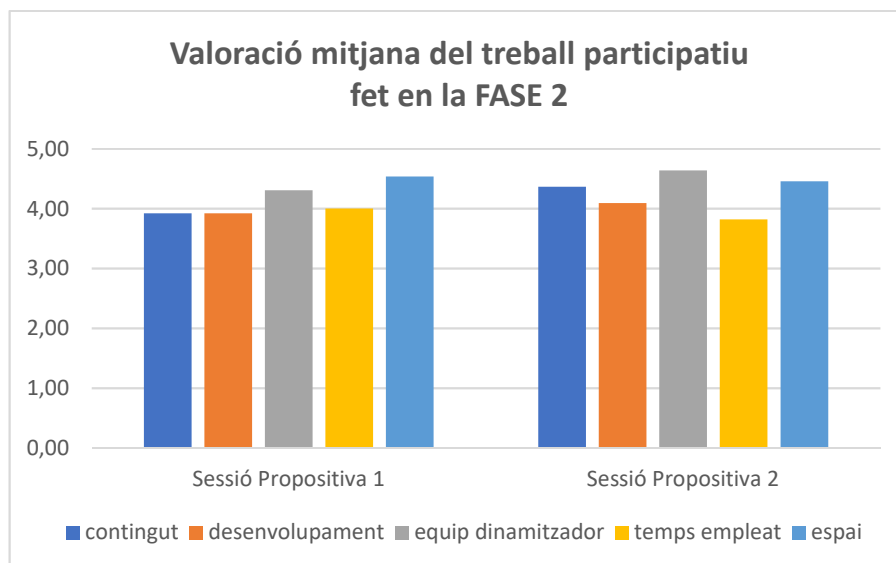
La valoració és prou alta en tots els apartats i el que és més important, podem dir que el contingut i les metodologies emprades van estar molt ben rebudes i van ser apropiades per als diferents grups sectorials. Aquesta fase va aportar al procés un diagnòstic prou enriquidor per a plantejar les sessions propositives i les persones participants van veure que la seva expertesa quotidiana pot contribuir per a valorar molts aspectes de la vida del barri i que a més pot servir per analitzar les possibilitats que hi ha quan es planteja transformar una part de l'àmbit físic i social del barri.

En general, es va demanar més temps per desenvolupar els enunciats, però considerem que es van poder desenvolupar totes les metodologies i que el resultat conjunt va estar prou enriquidor.

Els medis utilitzats per a la convocatòria van ser adequats, les persones participants van venir cridades per altres persones, pel cartell, per les xarxes socials, pel mailing i per la convocatòria que es va fer de manera individualitzada a través dels equipaments i serveis.

L'espai on es van desenvolupar les activitats va estar molt ben valorat i es important dir, que les activitats es van proposar en llocs propers a la quotidianitat de les persones o en llocs on habitualment concorrien les i els participants per a facilitar la seva participació. De la mateixa manera es va cuidar la proposició de dates i horaris.

Valoració de la FASE 2



A diferència de la FASE 1, en aquesta FASE 2 hem recollit pocs fulls de valoració. A la Sessió 1 el 50% i a la Sessió 2 el 35% del total de les persones participants. La metodologia plantejada per a desenvolupar les sessions va estar ajustada a les activitats participatives i no va deixar temps per aquesta feina. En realitat, el temps va ser molt just i pot ser, teníem que haver comptat fora el temps dedicat a les càpsules informatives.

Les càpsules informatives van emmarcar molts temes interessants respecte a com s'estan treballant les transformacions a la ciutat. Moltes persones participants van agrair la informació i moltes també van dir que aquestes sessions de treball necessitaven més temps.

La decisió de convocar les Sessions Propositives en dos llocs emblemàtics pel procés va ser molt encertada. La primera, a la seu del Districte, no només facilitava la participació del veïnat del barri en general sinó que li va donar l'àmbit del barri i del Districte a la transformació de l'illa de la Colònia. La segona, a l'interior de l'illa a transformar, va valorar el lloc en si mateix i va facilitar la participació del veïnat proper.

La participació en aquestes sessions no va ser molt heterogènea en relació als grups sectorials que havien participat en la FASE 1. Van faltar gent gran i gent representativa dels serveis que hi ha al voltant de l'illa de la Colònia, infància i més joves. Les dates i l'horari, potser no eren els adequats però això, és molt difícil d'avaluar. Van rebre algunes recomanacions de part de persones participants: fer la convocatòria a través de les AMPES per ampliar la participació i oferir servei de cuidaduria per a facilitar la participació de les persones al cuidat de nens i nenes. En tot cas, la diagnosi feta en la FASE 1 va permetre portar fins al final del procés les aportacions de tots els grups sectorials que havien treballat durant el procés participatiu.

Les propostes i criteris obtinguts són prou representatius de les aportacions i dels diàlegs promoguts entre tots els grups sectorials convocats a la participació. Les propostes respecte a l'entorn milloren les seves activitats en relació al reconeixement que han fet de les característiques actuals dels espais públics, de la mobilitat, dels equipaments i serveis que utilitzen i en alguns casos de la percepció d'(in)seguretat expressada. Les propostes i criteris respecte al nou espai constrüen una imatge verda i tranquil·la i intergeneracional i diversa per atendre les necessitats i expectatives nomenades al llarg del procés en aquest entorn interior del barri de les Corts.

Observacions

El treball amb la Comissió de Seguiment ha sigut durant tot el procés facilitador i propositiu. Per això, a més dels acords presos que ja estan recollits en aquesta memòria, considerem important afegir algunes aportacions rebudes a través de persones de la Comissió. Són aportacions fetes en diferents moments del procés i creiem que complementen els resultats i que són exemple i il·lustren la implicació curiosa i atenta de les persones de la Comissió.

O1

Després de la Sessió Propositiva 2, ens va arribar aquesta proposta. La persona participant, veïna



i molt implicada en el procés de reallotjament de la Colònia, havia fet l'exercici "expressa" i basat en el seu dibuix, va treballar en l'àmbit ampliat de l'entorn per a proposar relacions entre el nou espai i una xarxa d'espais públics del barri i també, va llegir les característiques que podien ajudar a pacificar l'entorn de les mobilitats quotidianes en relació als equipaments i serveis de l'entorn de l'illa de la Colònia. Afegim el text que va acompanyar la imatge:

En el nou espai de la Colònia s'ha de reflexionar sobre:

[Taller 1, l'encaix en el seu entorn més proper.](#)

És fonamental que aquest NOU PULMÓ VERD DEL BARRI vagi més enllà dels seus límits físics.

Crec que la imatge és prou clara del que s'ha de posar en valor fins i tot replantejar l'espai lliure situat entre CAP, residència i habitatges tutelats (recordar que aquest espai va ser el primer àmbit de la transformació urbanística de la Colònia Castells).

[Taller 2, els horts urbans provisionals existents i la memòria històrica.](#)

Els horts urbans han estat força valorats en els 8 tallers anteriors.

Crec que la decisió de fer horts urbans provisionals va ser un error del Districte que ara condicionarà, i molt, el NOU PULMÓ VERD DEL BARRI.

Però ara ja està fet i per tant s'ha de tenir en compte.

Fins i tot crec que ara, els horts, s'han de mantenir, però el problema serà com i on, i sobretot qui els farà servir i els gestionarà (potser, amb l'experiència que té el Districte, la solució estarà amb una comissió ampliada dels horts urbans amb 10 representants dels veïns més propers, a més del col·lectiu o associació que ho gestioni).

La memòria històrica és un altre tema, molt més sensible, que no es pot tractar d'una forma frívola, no si val que es conservin unes edificacions per les qüestions que siguin en un àmbit de transformació com aquest.

Aquí les veïns de la Colònia hauríem de tenir molt més a dir que altres veïns i fins i tot que el Districte de Les Corts.

Personalment crec que no s'ha de mantenir cap de les edificacions de la Colònia Castells per diferents motius que ara no crec que sigui el moment d'explicar.

[Tallers 3 i 4, quins usos i quina imatge proposes.](#)

La imatge s'ha de pensar des de la Colònia i del seu entorn més proper, repensant que és el que tenim, què mantenim, què refem i què no volem.

La inseguretat no se soluciona posant una tanca, es pot solucionar amb activitats de veïnatge d'ús públic que siguin plurals, i no poden ser només de diferents col·lectius.

Aquest NOU PULMÓ VERD DEL BARRI s'ha de vestir amb usos i activitats prioritàries per la majoria de tots els veïns, no es pot tenir de tot i aconseguir a tothom.

O2

La segona aportació, té a veure amb la preocupació que hi ha per la conservació dels arbres que actualment hi ha en l'illa de la Colònia i l'hem rebut de l'Hort Urbà Espai Colònia Castells:

Os envío esta información acerca de los dos ejemplares de árboles que hay en la Colònia Castells para que la puedas enviar a quien corresponda que este realizando el censo de los árboles de la Colònia.

Los dos ejemplares mas grandes que hay en la zona verde son los que popularmente se llaman "Arbol del Cielo" o "Ailanthus Altissima "

ÁRBOL DEL CIELO



• Nombre común: Ailanto - árbol del cielo Ailanto - árbol del cielo

• Nombre botánico: Ailanthus altissima

• Tipo: Arbol

• Exposición: Pleno sol

• Hoja: Caduca

• Humedad: Suelo bien drenado

• Resistencia: Muy resistente

• Dimensiones: 20m. Altura x 0m.Ancho

O3

Per part d'una Comunitat de Propietaris del c/Equador, vam rebre aquestes aportacions que en tot cas, estan en sintonia amb les PROPOSTES I CRITERIS resultants d'aquest procés participatiu:

Com hem comentat reiteradament els veïns dels edificis que envolten la Colònia Castells pensem que és molt important que els espais públics de la Colònia ajudin a reduir la forta contaminació acústica de l'entorn, on els veïns del barri trobem un petit refugi de tranquil·litat. A més, cal que tingui la màxima extensió de verd possible, el que és coherent amb els objectius del Pla Clima 2018-2030 impulsat per l'Ajuntament. De fet, el mateix procés participatiu s'ha nomenat "Tria el verd de la Colònia". També crec que com un element de preservació de la memòria històrica el nom més adient per l'espai públic és "Jardins de la Colònia Castells"

Atenent el que hem parlat als tallers i les reunions de la Comissió de Seguiment, proposo com a idees clau que l'espai sigui: verd, silenciós i tranquil, inclusiu i intergeneracional, interrelacionat amb la xarxa de jardins del barri i respectuós amb la memòria històrica.

O4

Per finalitzar, i des de moltes veus, la Comissió de Seguiment confia i vol estar implicada en el desenvolupament del projecte executiu del Nou Espai Públic de la Colònia Castells. Són persones actives, coneixedores del barri, representatives d'una ciutadania prou diversa del barri i tenen interès en continuar participant per a la inclusió de les PROPOSTES I CRITERIS expressats en aquest procés participatiu.