



CODI ÈTIC

Fundació Casa Asil
de Sant Andreu
de Palomar



Fundació Casa Asil
Sant Andreu de Palomar
Residència · Centre de dia · Col·legi Sagrada Família

ÍNDEX

Nota prèvia	3
El codi ètic de la Fundació	4
què és	4
origen	4
contingut	4
finalitat	4
amb l'objecte de	5
àmbit de l'aplicació	5
fonaments	5
la visió, la missió, els eixos estratègics, els valors i els principis	6
els criteris de comportament	8
<i>d'ordre intern</i>	8
el patronat	8
els equips humans	9
els residents, els que passen unes hores al centre de dia i els alumnes	9
<i>d'ordre extern</i>	10
relació amb entitats públiques i privades	10
relació amb proveïdors	10
Els mecanismes d'implementació	11
la Comissió de promoció i millora del Codi Ètic	11
Vigència	12

NOTA PRÈVIA

La redacció d'aquest document de Codi Ètic l'han realitzada els membres del Consell Executiu. Aquests van considerar que la Fundació havia de disposar d'un text d'aquestes característiques. El Consell considera que el Codi Ètic ha d'esdevenir una eina essencial per a la vida de l'organització. El Consell, mitjançant la comissió de promoció i millora del Codi Ètic, proposarà a la Junta del Patronat, dins de l'any següent a la seva aprovació, la posada en marxa d'un procés obert a tots els que conformem la Fundació i participatiu per una nova redacció del mateix total o parcial. En coherència amb tot allò que s'hi expressa.

EL CODI ÈTIC DE LA FUNDACIÓ

Què és

El document que exposa el conjunt de bones pràctiques, compromisos i principis generals de govern corporatiu i de conducta de tots els integrants de la Fundació que resulten vàlids per establir els paràmetres orientadors de la cultura organitzativa. El desig del patronat és que totes elles guïïn totes les actuacions de la Fundació.

El Codi Ètic és un compromís que assumeix la Fundació com a institució de caràcter social i sense ànim de lucre que recull la identitat de la mateixa amb els seus trets essencials i els seus valors.

Origen

Sorgeix de la necessitat de preservar i manifestar socialment la missió i els valors fonamentals de la fundació en un entorn social canviant i complex.

Contingut

L'establiment d'uns criteris que expliquin què vol fer la Fundació i com han de ser les relacions entre totes les persones que la formen: els residents, els que assisteixen al centre de dia, els alumnes, les seves famílies, els professionals que hi treballen, els voluntaris, els directius i els patrons; i també els seus finançadors, els seus proveïdors i el seu entorn territorial més proper. En resum, amb tots aquells qui tenen a veure amb la Fundació.

L'establiment d'unes pautes que permetin identificar la fundació no només en els objectius i actuacions, sinó de manera especial amb les maneres de procedir i en les relacions amb l'entorn.

Finalitat

Explicitar els fonaments essencials que orientin la presa de decisions en el si de la fundació en coherència amb la seva visió, missió i valors i

Fixar la nostra contribució i compromís amb la societat i el nostre país, i els criteris d'actuació de tots els que conformen la Fundació.

Amb l'objecte de

Ser una entitat socialment responsable amb les persones i amb l'entorn i contribuir, amb les nostres maneres de fer i el nostre compromís, a fer un món millor.

Facilitar el coneixement i l'aplicació dels principis que orienten la cultura de la fundació.

Àmbit de l'aplicació

Aquest Codi Ètic és d'aplicació a totes les actuacions de les persones que formen la fundació i, de manera especial i preferent, als membres de la junta del patronat, a tot el personal directiu i a la resta de professionals i integrants de la Fundació independentment de la posició i la funció que desenvolupin.

Així mateix, l'aplicació del Codi, total o parcial, podrà fer-se extensiva a qualsevol persona física o jurídica relacionada amb la fundació quan així convingui per al compliment de la seva finalitat i sigui possible per la naturalesa de la relació.

Fonaments

- **La visió, la missió, els eixos estratègics, els valors i els principis** de la fundació que hauran de regir qualsevol comportament o actuació de la seva actuació respecte a tots els agents econòmics i socials que en són part per aconseguir la nostra missió.
- **Els criteris de comportament dels òrgans de govern, directius i professionals** respecte a cada un dels tipus d'agents econòmics i socials amb els quals es relaciona en el desenvolupament de la seva activitat.
- **Els mecanismes d'implementació** a l'efecte que aquest Codi Ètic sigui conegut i comprés per tots els que formem la Fundació i es promogui la seva millora constant .



La visió, la missió, els eixos estratègics, els valors i els principis

La visió, la missió i els eixos estratègics són els que sorgiren de les jornades de "diàlegs múltiples" de l'octubre i novembre de 2013.

Vegeu quins són [aquí](#).

Els valors i els principis

La responsabilitat que es fonamenta en assumir les conseqüències dels propis actes i de les pròpies actituds. Comporta promoure l'aprenentatge a partir dels errors, la corresponsabilitat, l'honestedat i la sostenibilitat, evitant l'amagar els errors i el no tenir en compte als altres.

El compromís solidari, en el sentit que som responsables perquè ens comprometem solidàriament amb els altres. Es tracta d'un compromís que busca el reconeixement, la cerca d'objectius comuns i la obligació cap als altres i cap a un mateix així com la col·laboració generosa i desinteressada entre els companys. Comporta promoure el reconeixement de l'altre, basat en una empatia activa i la cooperació solidària. I evitar l'individualisme i l'egoisme, l'actuar en benefici propi o de terceres persones i no tenir en compte els objectius comuns encaminats a assolir la missió i l'estratègia de la Fundació.

La confiança és la base de tota bona pràctica professional i institucional. Generar i promoure confiança implica crear un espai ètic de respecte mutu i reconeixement. Sense ella no existeix seguretat i, per tant, totes les relacions humanes queden a la intempèrie. Comporta promoure la seguretat, la sinceritat, la coherència i el saber delegar i evitar les incongruències i els enganys.

La competència és la capacitat d'assolir coneixement tant a la pràctica com a la teoria; saber la feina que fem i per a qui la fem. La recerca del millor per a un mateix, estant pendent d'incorporar tots els

coneixements i pràctiques innovadores fonamentades. Comporta promoure conductes de millora constant, d'autoavaluació, de compartir informació i coneixement i de reconeixement professional i evitar conductes d'acomodament, d'excés de confiança i d'acaparament de la informació.

La igualtat. Totes les persones tenim els mateixos drets i hem de ser tractades segons les nostres necessitats individuals. La igualtat és inherent als éssers humans i ens obliga a ser fraterns els uns amb els altres. D'aquesta manera cal fonamentar el reconeixement en igualtat sense fer distincions entre persones. Comporta promoure el prioritzar les persones, l'equitat i la no discriminació, evitant, tant a nivell institucional com professional l'abús jeràrquic, per categoria o grup professional així com evitar la victimització.

L'autonomia és un concepte central des del punt de vista ètic. És la capacitat d'exercir funcions i activitats pròpies i lliurement decidides, sense interrupció o interferència d'altres. Comporta afavorir l'autonomia tant personal com professional, el respecte a la llibertat personal de cada persona, l'acompanyament i el diàleg i cal evitar conductes com el paternalisme que considera l'altre com un subjecte inferior, l'abandonament i els prejudicis que signifiquen mirar de manera esbiaixada a l'altre sense tenir en compte la seva complexitat.

La intimitat. El vincle íntim entre professionals i les persones ateses es genera gràcies a la confiança; una confiança que neix de la confidencialitat i el secret professional. Així mateix implica el respecte a la singularitat complexa de cada persona. Promou conductes com la comunicació, el respecte a la privacitat, l'atenció i el respecte absolut pels espais d'intimitat de la persona, el generar vincles i el tracte atent. Per això cal evitar conductes com la indiscreció, la manca de respecte o la curiositat no fonamentada des del punt de vista de l'atenció a la persona i al bon funcionament de l'organització.

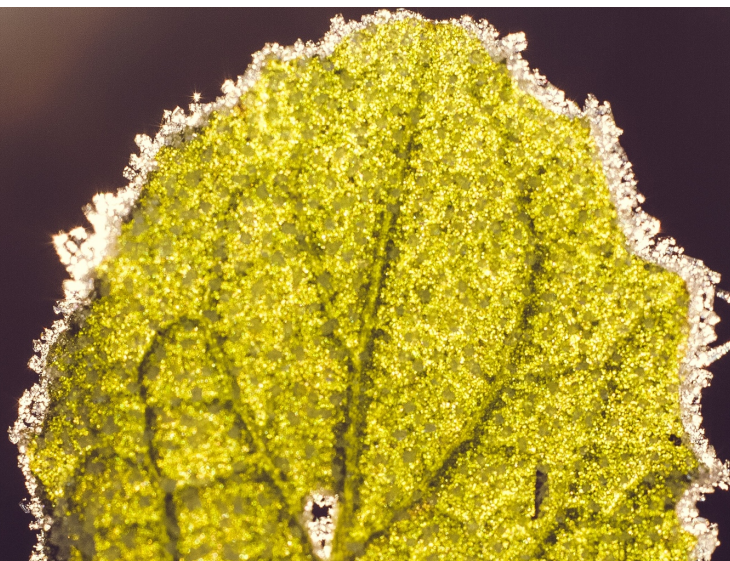
La transparència. Una actitud clara, comprensible i entenedora és sempre necessària per tal de poder generar relacions assistencials i educatives franques i honestes, tant entre les persones implicades com amb les companyes i companys i també en la periòdica rendició de comptes als membres de la Fundació. Comporta promoure conductes com el treball en equip, l'accessibilitat, la claredat i la comunicació. I cal evitar el tràfic d'influències, la opacitat i la manipulació.

La bona gestió. La gestió ha de ser eficaç en els recursos i eficient en els mitjans utilitzats, emmarcada en una qualitat de funcionament dels nostres serveis. Comporta que cada decisió que prenem sigui per

millorar la nostra actuació i la dels altres i també tingui present el temps, les energies, les nostres i les dels altres, i els costos econòmics que signifiquen. I evitar aquelles actuacions irreflexives que empitjoren allò que pretenem millorar.

La responsabilitat social. Les decisions i la gestió, aniran coordinades amb la voluntat de la Fundació en el seu compromís amb el medi ambient i l'acció social. Aquest compromís haurà de ser present en les actuacions, tant col·lectives com personals, del nostre dia a dia. Venim de lluny i la nostra responsabilitat és fer possible la continuïtat de la Fundació en un món més just i habitable.

La participació. El convenciment que tothom té uns coneixements i unes vivències que són claus per a una millor atenció a les persones grans i fonamentals en el procés educatiu de cada alumne. Un valor que cal aprendre a promoure i construir amb tots aquells que ens relacionem. Comporta el treball constant per fer real el treball en equip, així com aprendre a obrir les portes i finestres dels nostres serveis i esperar el coneixement en profunditat d'allò que fan i aconsegueixen altres equips i organitzacions.



Els criteris de comportament

Els següents criteris són formulats com a guia de bones pràctiques en l'actuació de la Fundació, d'acord amb els valors i principis expressats més amunt. Són pautes concretes d'ordre intern, per a l'organització i el seu funcionament i d'ordre extern, per a les relacions i activitats exteriors.

D'ordre intern

El Patronat

El Patronat de la Fundació Casa Asil de Sant Andreu de Palomar és el màxim responsable de vetllar per al manteniment de la visió, la missió, els eixos estratègics, els valors i les pautes del Codi Ètic, així com de governar i administrar el seu patrimoni d'acord amb els següents criteris:

Responsabilitat, compromís i dedicació. Els membres del Patronat hauran d'implicar-se personalment en benefici de la Fundació i de la seva missió amb actitud de servei i compromís.

Independència. Els membres del Patronat hauran de mantenir la integritat i objectivitat en els processos de presa de decisions que se li encomanin. Els patrons han de ser independents dels proveïdors de la Fundació, en la mesura que la presa de decisions que els correspon no suposi un conflicte d'interessos.

Motivació. Els membres del Patronat hauran de transmetre confiança i encoratjar el conjunt de la Fundació, fomentant un clima d'optimisme i seguretat, promovent o estimulants iniciatives i motivant a les persones en la missió de l'organització.

Gratuitat. Els membres del Patronat exerciran el seu càrrec gratuïtament. No intervindran directament en la marxa dels serveis, en els recursos i la imatge social de la Fundació en benefici dels seus interessos personals o familiars.

Secret. Els membres del Patronat guardaran el secret de les informacions, debats i d'altres que, com a membres que en són de la Fundació, en siguin partícips; fins i tot un cop cessats en l'exercici del càrrec de patró.



Els equips humans

A la Fundació Casa Asil de Sant Andreu s'hi integren persones amb distinta vinculació: personal treballador indefinit i temporal, col·laboradors externs, voluntaris. Aquestes persones són un patrimoni i un valor de la Fundació; per aquest motiu la gestió de totes aquestes persones haurà de seguir els següents criteris:

Implicació i identificació. Totes les persones que componen la fundació actuaran d'acord amb la missió d'aquesta assumint, amb la voluntat de servei que l'ideari de la fundació preveu, les responsabilitats encomanades. I llurs actuacions hauran de tenir coherència amb els valors de la Fundació.

Corresponsabilitat i transversalitat. Cada professional actuarà, en la mesura del possible, en cooperació i consonància amb la resta de serveis de la fundació amb l'objecte de fer real la seva missió comuna duent a terme, en la pràctica, tots els seus valors.

Els residents, els que passen unes hores al centre de dia i els alumnes.

Aquestes persones, com beneficiaris dels serveis de la Fundació, escola, residència i centre de dia, són el subjecte preferent de tota l'actuació de la Fundació Casa Asil de Sant Andreu de Palomar. La relació amb aquests i el suport i ajut que se'ls proporciona han de respondre als següents criteris:

Atenció personalitzada. La Fundació treballarà en benefici i al servei d'aquestes persones, atenent la seva especificitat i procés individual.

Equitat i reciprocitat. La relació haurà de ser horitzontal, evitant qualsevol forma de paternalisme o discriminació. S'establirà una corresponsabilitat basada en els drets i els deures d'ambdues parts.

Garantia de la dignitat i la voluntat de la persona. Els serveis i les activitats que es duguin a terme hauran de tenir en compte l'individu o el col·lectiu com a subjectes actius, respectant els drets i les decisions de cada persona sempre i quan no siguin contràries a la missió i valors de la fundació i als criteris assistencials i pedagògics impulsats per les direccions.

Transparència. La base de la relació serà la confiança mútua; per aquest motiu la Fundació mostrarà amb honestedat i claredat la seva identitat i forma de procedir.

Gestió patrimonial, econòmica i financera

La gestió patrimonial, econòmica i financera, com a condició indispensable per a la sostenibilitat de la Fundació, haurà d'ajustar-se als següents criteris:

Transparència. Les fonts de finançament i la captació de fons hauran de ser públics.

Control i ús responsable. La gestió econòmica i patrimonial haurà de concordar amb les finalitats de la Fundació i es portarà a terme un control de les despeses amb l'austeritat pròpia de l'organització i la justa dimensió pressupostària de cada servei.

Sostenibilitat. La gestió dels recursos haurà de ser equilibrada, tenint en compte el rendiment, la prudència i la viabilitat a mig i llarg termini.

Concordança. Totes les activitats dirigides a la captació i aplicació dels fons hauran de ser compatibles amb la missió i l'orientació ètica de la Fundació. En especial, s'haurà de salvaguardar la independència de la Fundació respecte als possibles finançadors.

D'ordre extern

Relació amb entitats públiques i privades

La Fundació Casa Asil de Sant Andreu de Palomar es relaciona i treballa conjuntament amb les administracions públiques i entitats privades, reconeixent el deure i el paper indispensable d'aquestes en la millora de la societat. Aquesta cooperació respondrà als següents criteris:

Transparència. Les relacions de la Fundació hauran de basar-se en un coneixement i procediment transparent que evidencin els propòsits de les parts implicades.

Autonomia. La donació de fons o altres contraprestacions no haurà d'hipotecar la independència de la Fundació.

Coordinació. La recerca de sinergies i la planificació entre els diferents agents de la societat és un requeriment. La Fundació haurà de possibilitar la planificació d'accions conjuntes amb la finalitat d'obtenir un major impacte i evitar competències infructuoses.

Qualitat i innovació. La Fundació desenvoluparà els serveis amb entitats públiques i privades amb rigor i en condicions adequades per tal de contribuir a l'assoliment de la seva missió.

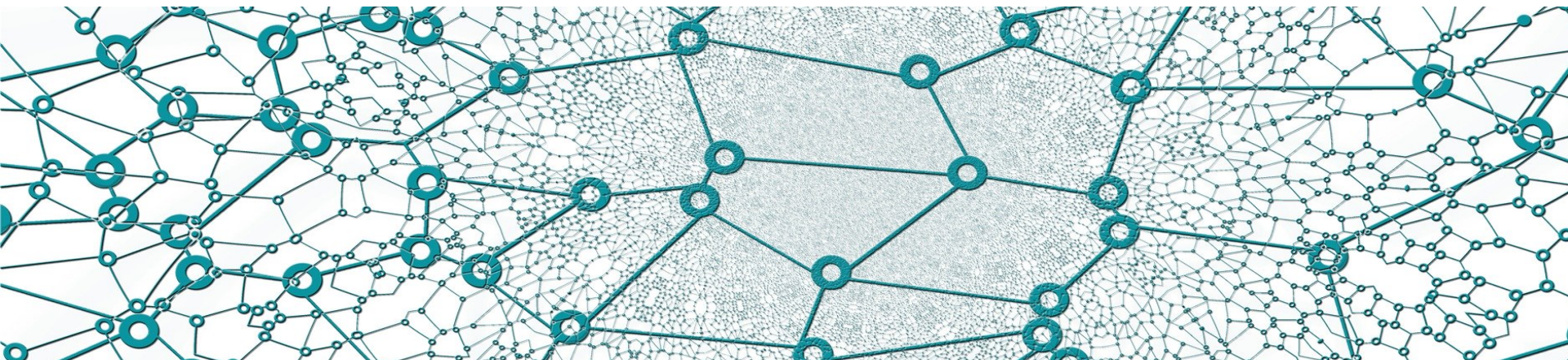
Relació amb proveïdors

La Fundació Casa Asil de Sant Andreu de Palomar procurarà, en la mesura del possible, establir relacions amb proveïdors que treballin amb valors més propers als que regeixen la seva activitat. En aquest sentit, es tindran en compte els criteris següents:

Objectivitat. La Fundació haurà de disposar de criteris clars i coneguts per a l'elecció de proveïdors, que s'hauran de revisar periòdicament per a obtenir les condicions més satisfactòries per a la Fundació i que siguin respectuoses amb la seva missió i valors.

Qualitat. Els proveïdors hauran de garantir a la Fundació un treball amb rigor i en bones condicions, d'acord a les condicions acordades, per a contribuir al desenvolupament de la seva missió.

Independència. Els òrgans de govern de la Fundació i les persones autoritzades a fer contractacions hauran de mantenir la integritat i l'objectivitat en els processos de subministrament que se'ls encomanin.



Els mecanismes d'implementació

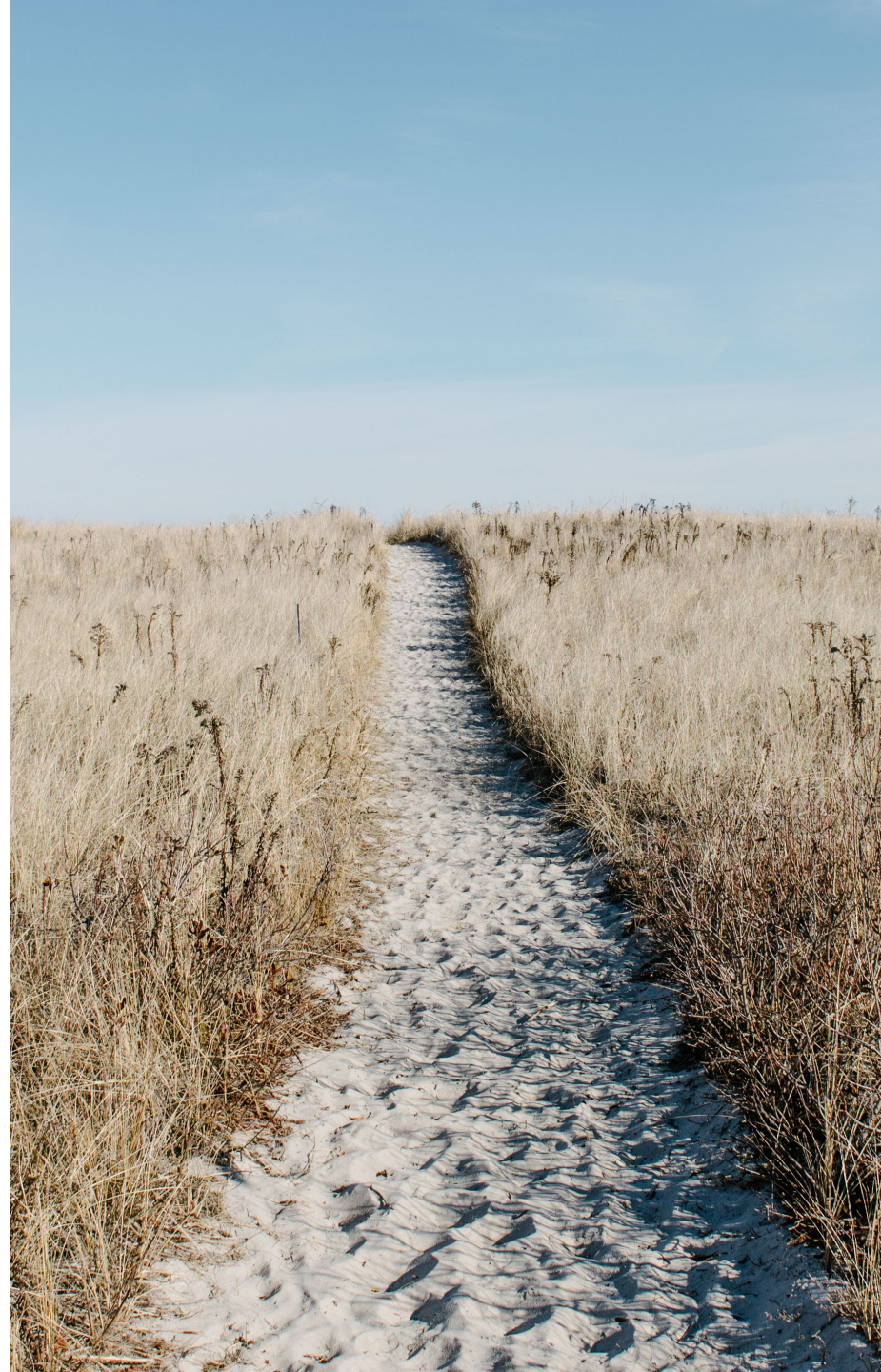
La Comissió de promoció i millora del Codi Ètic

La Fundació, una vegada el Patronat hagi aprovat aquest codi ètic, posarà en peu en els propers tres mesos aquesta comissió.

La comissió estarà formada per dos patrons, la gerent, les directores dels serveis i quatre professionals de cada un dels serveis.

Les seves funcions seran:

- Impulsar la difusió interna d'aquest Codi Ètic i recollir i proposar les iniciatives per a la difusió del coneixement i la comprensió d'aquest.
- Proposar al Patronat un procés participatiu i obert per a la seva revisió i millora.



VIGÈNCIA

El Codi Ètic entrarà en vigor el mateix dia de la seva aprovació pel Patronat de la Fundació Casa Asil de Sant Andreu de Palomar i la seva vigència serà fins que, fruit d'un treball més participatiu i obert, es modifiqui parcialment o total.

Sant Andreu de Palomar, novembre de 2019

