

MODIFICACIÓ PUNTUAL DEL PLA GENERAL METROPOLITÀ D'ÀMBIT DISCONTINU DE L'ANTIGA FÀBRICA MERCEDES-BENZ DEL BON PASTOR I DE L'ESPAI DEL PARC DE LA MAQUINISTA SITUAT AMB FRONT AL CARRER DE SANT ADRIÀ

MESURES DE PARTICIPACIÓ CIUTADANA

DOCUMENT PER A L'APROVACIÓ PROVISIONAL



Direcció de Participació i Comunicació
ECOLOGIA URBANA
Av. Diagonal, 240 pl. 4a, 08018 Barcelona

Transformem
l'antiga fàbrica
Mercedes-Benz



**MEMÒRIA DE PARTICIPACIÓ CIUTADANA
DOCUMENT PER A L'APROVACIÓ PROVISIONAL**

Març 2023

Direcció:
Gerència Ecologia Urbana
Districte de Sant Andreu

Document elaborat:
Direcció de Comunicació i Participació de la Gerència d'Ecologia Urbana

ÍNDEX

ÍNDEX	4
1. INTRODUCCIÓ	5
2. OBJECTE DEL PROCÉS DE PARTICIPACIÓ	6
3. NECESSITAT I ANTECEDENTS DEL PROCÉS PARTICIPATIU	7
4. PROCÉS PARTICIPATIU.....	8
5. RESUM EXECUTIU DE RESULTATS DE LES SESSIONS DE DEBAT	17
6. ACTES I INFORMES DE RESULTATS DES ESPAIS PARTICIPATIUS.....	19
7. INFORMACIÓ PÚBLICA EN EL MARC DE LA TRAMITACIÓ	81

1. INTRODUCCIÓ

L'antiga fàbrica Mercedes-Benz del Bon Pastor és un àmbit històricament dedicat de forma íntegra a l'activitat industrial (fabricació de motors d'aviació i posteriorment assemblatge automobilístic), situat al barri del Bon Pastor, al districte de Sant Andreu. Fa molts anys que la fàbrica va tancar, i actualment l'àmbit està en desús, aïllat del seu entorn.

La transformació urbanística del sector és una prioritat per a l'Ajuntament per la potencialitat que ofereix en termes d'estructurar i millorar la connectivitat dels barris de Sant Andreu del Palomar i del Bon Pastor, així com per generar una renovació urbana de mixtura d'usos, fonamentada en el manteniment de l'activitat econòmica i en l'aparició d'usos residencials, d'equipaments i altres. Aquesta transformació ajudarà a consolidar la transformació de tot el corredor de la Sagrera-Rec Comtal amb la seva mixtura d'usos.

El mes d'abril de 2021 es signa un conveni urbanístic entre l'Ajuntament de Barcelona i la propietat a fi de preveure els principals paràmetres que ordenaran la necessària modificació del Pla General Metropolità de Barcelona. En aquest marc, s'impulsa un procés participatiu amb la finalitat principal d'incorporar la visió del veïnat a les propostes tècniques a plantejar.

El present informe recull els resultats del procés de participació desenvolupat durant el període de realització dels treballs previs de redacció del document a portar a aprovació inicial i posteriorment durant el període d'informació pública fins l'aprovació provisional del document. Aquest document incorpora una exposició de l'objecte del procés, la metodologia i resultats assolits, un procés realitzat de forma presencial i digital de manera paral·lela, i que ha procurat generar espais tant pels col·lectius i entitats més vinculades a la temàtica que tractava com del conjunt del veïnat de la ciutat, garantint així la pluralitat, la diversitat i la representativitat del territori.

2. OBJECTE DEL PROCÉS DE PARTICIPACIÓ

El procés de participació es desenvolupa en el marc dels treballs d'elaboració de la Modificació puntual del Pla general metropolità d'àmbit discontinu de l'antiga fàbrica Mercedes-Benz del Bon Pastor i de l'espai del Parc de La Maquinista situat amb front al carrer de Sant Adrià de Barcelona.

El recinte fabril de la Mercedes-Benz ha estat històricament dedicat a l'activitat industrial, primer a la fabricació de motors d'aviació i més tard a l'assemblatge automobilístic. Se situa a cavall entre els barris de Sant Andreu del Palomar i del Bon Pastor, a l'illa delimitada pels carrers de Sant Adrià i Ciutat d'Asunción i el passeig de l'Havana. És un espai de 90.641 m² de superfície que des que la fàbrica va tancar, l'any 2007, no té cap ús i està aïllat del seu entorn. L'àmbit ofereix una oportunitat inèdita de transformació per crear un nou espai urbà mixt, compacte i inclusiu. Es tracta d'actualitzar els usos industrials que tenia a l'economia del segle XXI i generar un nou veïnat en un recinte que fins ara ha estat tancat. Amb la seva renovació total, la nova fàbrica Mercedes-Benz mantindrà i reutilitzarà els edificis industrials per acollir activitats productives i habitatge, crearà un espai sense vehicles al seu interior que replicarà el model Superilla Barcelona i farà de ròtula que unirà els barris.

El projecte, a més, s'emmarca en l'estratègia global de regeneració urbana dels barris del Besòs, i se suma als projectes de la Sagrera, la Meridiana, la Trinitat Vella, el sud-oest del Besòs, la plaça de les Glòries, el 22@, el Campus Diagonal-Besòs o el pont de Santander.

Els objectius d'aquest marc de treball són:

- Equilibri d'usos: prop del 60% habitatge i 40% activitat econòmica.
- Barreja entre habitatge lliure i habitatge protegit.
- Millora de la connectivitat amb els barris de l'entorn i obertura del recinte.
- Manteniment i conservació dels edificis industrials.
- Nova activitat econòmica per impulsar els polígons industrials de l'entorn.
- Espai sense vehicles privats a l'interior i amb prioritat per al vianant i la mobilitat activa

(bicicleta i patinet), seguint el model Superilla Barcelona.

- Un entorn sostenible i resilient, preparat per fer front a l'emergència climàtica.



3. NECESSITAT I ANTECEDENTS DEL PROCÉS PARTICIPATIU

Pel que fa als antecedents dels treballs d'elaboració de la Modificació puntual del Pla general metropolità d'àmbit discontinu de l'antiga fàbrica Mercedes-Benz del Bon Pastor i de l'espai del Parc de La Maquinista situat amb front al carrer de Sant Adrià de Barcelona, destaca la signatura d'un conveni entre el Govern municipal amb la propietat d'aquest àmbit industrial en desús, per transformar-lo en un nou teixit urbà amb usos veïnals i productius, que s'obri als barris i dinamitzi els polígons industrials de l'entorn. L'objectiu és impulsar la renovació urbana del sector, promoure-hi una mixtura d'usos que l'ompli de vida i fer que aquest espai sigui ciutat i connecti els barris que l'envolten.

Per tal d'assolir aquests objectius es preveu la modificació del planejament de referència, i en aquest context, l'Àrea d'Ecologia Urbana i el Districte de Sant Andreu van considerar necessari i oportú la realització del procés de participació preceptiu que acompanyi la realització d'aquests treballs tècnics i que permeti recollir la visió, les consideracions, els suggeriments i les aportacions de la ciutadania. El procés de participació en aquesta fase s'ha desenvolupat a l'empara de les Normes Reguladores de la Participació Ciutadana, aprovades el dia 22 de novembre de 2002, i publicades en el BOPB núm. 298, de 13 de desembre de 2002, en el seus articles 22 a 25 regulen els processos de participació que es duen a terme a la ciutat de Barcelona, per la derogació del Reglament de Participació Ciutadana, aprovat en Consell Municipal el 6 d'octubre de 2017:

“Article 22

Els processos de participació

1. Sens perjudici del que s'estableix en l'article 26.3 de les presents Normes, per a l'aprovació dels projectes urbanístics de gran envergadura o d'especial transcendència, en els plans temàtics o sectorials que afecten el conjunt de la ciutadania i les disposicions municipals d'especial rellevància ciutadana i sobretot en els plans d'actuació municipal, s'han d'impulsar de manera preceptiva processos de participació que seran recollits en les memòries participatives (...). Aquestes memòries i aquests informes participatius s'han d'incloure dins dels expedients administratius corresponents.”

El foment de la participació de la ciutadania és en els moments actuals una acció fonamental per a la millora en la presa de decisions que han d'afectar el futur desenvolupament sostenible dels barris de la ciutat. Els reptes d'introduir noves eines de planificació urbanística ha de comptar amb la màxima transparència, coherència i col·laboració de la ciutadania. En aquest sentit, el desenvolupament del procés participatiu cerca alimentar la formulació del document de pla, a la vegada que compartir el coneixement de les propostes que se'n derivin ha de suposar la millor garantia per a la seva aplicació.

4. PROCÉS PARTICIPATIU

4.1. Metodologia: disseny del procés

El procés participatiu s'ha plantejat, com una seqüència d'actes, delimitats en el temps, dirigits a promoure el debat i el contrast d'arguments entre la ciutadania o entre aquesta i els responsables municipals, a fi de recollir les seves opinions i propostes respecte d'una determinada actuació municipal.

Aquest procés segueix els següents objectius:

- comunicar i divulgar els treballs tècnics en relació amb la redacció de l'MPGM, així com els espais i mecanismes que permetran la implicació del veïnat en la seva definició,
- promoure un debat ciutadà que permeti incorporar la visió del veïnat en relació amb les propostes tècniques plantejades
- facilitar el contrast i el recull d'informació i propostes per complementar els treballs tècnics de planejament;
- facilitar el seguiment del procés de tramitació.

El procés participatiu compta amb una Comissió de Seguiment que aborda el debat sobre com desenvolupar la participació en relació amb el projecte. La Comissió de Seguiment està formada per representants de les entitats, actors o agents econòmics i socials, i professionals dels equipaments i serveis del barri del Bon Pastor, així com representants del Districte de Sant Andreu i de l'Àrea d'Ecologia Urbana de l'Ajuntament de Barcelona. Concretament han estat convidades a formar part de la Comissió de Seguiment les següents entitats, equipaments i serveis del barri de Bon Pastor:

- AVV Bon Pastor
- Associació Comerciants Bon Pastor
- Associació Gitana
- Associació d'Empreses del Polígon Industrial del Bon Pastor
- Paradistes del Mercat del Bon Pastor
- Biblioteca Bon Pastor
- Centre Cívic Bon Pastor
- Casal de Gent Gran Bon Pastor
- Pla de barris del Bon Pastor
- Transforma't Bon Pastor
- Tècnics acompanyament cases barates Ajuntament de Barcelona

En el disseny i dinamització del procés també s'ha vetllat per incorporar aquelles persones, entitats, organitzacions o col·lectius que garanteixin la pluralitat, la diversitat i la representativitat de la ciutadania i el teixit veïnal, social i econòmic en la reflexió i els debats del procés participatiu. Durant el procés s'ha constatat la constitució d'una nova associació veïnal que aplega veïns dels edificis més propers a l'àmbit d'actuació, Associació de Veïns i Veïnes del Parc de La Maquinista, la qual ha estat també incorporada com a membre de la Comissió de Seguiment.

El procés s'ha organitzat en diferents fases en les quals s'han dut a terme diverses accions participatives i de difusió, que estan detallades al següent punt d'aquest document. La metodologia desenvolupada durant les sessions de debat s'exposa detalladament a l'apartat "6. Actes i informes de resultats des espais participatius".

Per tal de facilitar el seguiment del procés i la seva traçabilitat s'ha habilitat un espai específic per aquest procés a la plataforma **decidim.barcelona** (<https://www.decidim.barcelona/processes/MercedesBenzBonPastor>). Aquest espai ha estat creat per comunicar el procés i des del mateix s'ha pogut fer el seguiment i accedir a la documentació prèvia i a les actes de les sessions. Aquest espai també ha permès la participació activa de la ciutadania en el procés, mitjançant el compliment d'una enquesta, la finalitat de la qual, ha estat per una banda, facilitar la difusió del procés entre la població i per un altre aportar dades per elaborar una aproximació a les necessitats de la població de barri de Bon Pastor que podrien ser abordades des de l'urbanisme a desenvolupar en l'àmbit de la Mercedes-Benz.



Imatge de la portada de l'espai específic del procés a la plataforma decidim.barcelona

4.2. Metodologia: desenvolupament del procés

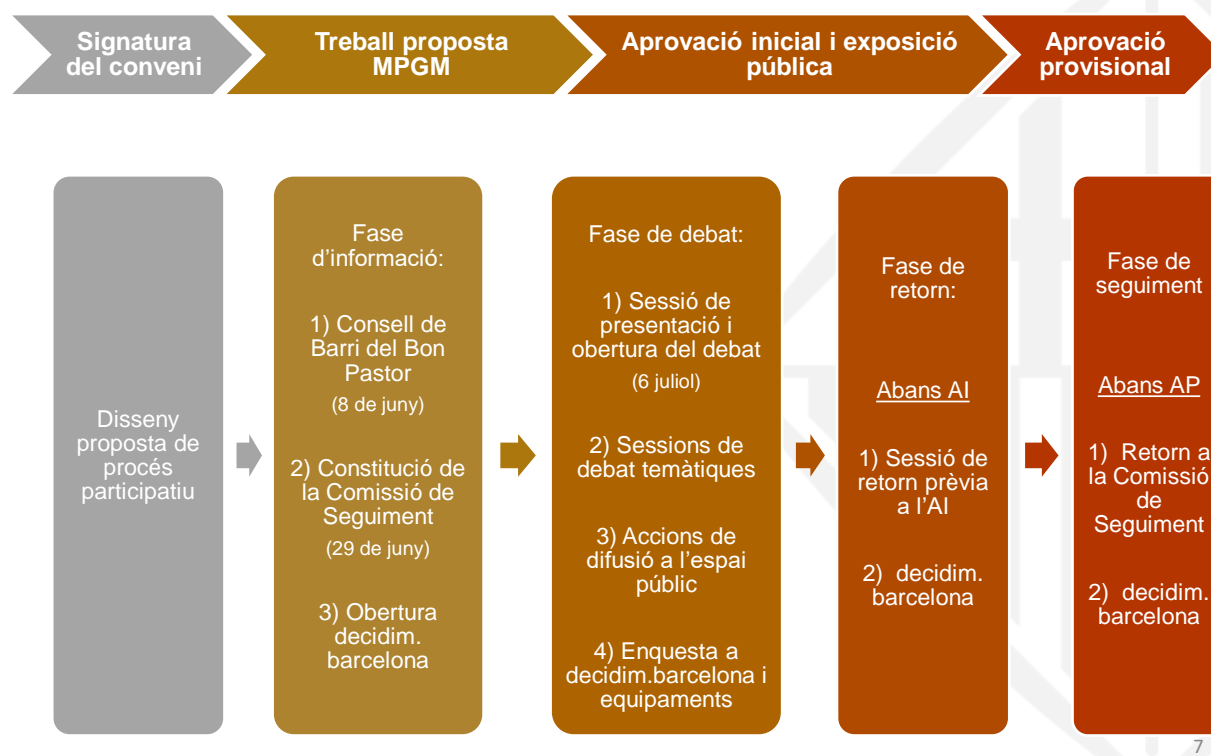
Les Normes Reguladores de la Participació Ciutadana, aprovades el dia 22 de novembre de 2002, i publicades en el BOPB núm. 298, de 13 de desembre de 2002, al seu article 23, indiquen que les fases dels processos de participació són:

- a) *Fase d'informació i comunicació: s'informa el conjunt de la ciutadania afectada i se li comunica, a través dels mecanismes que es considerin més adequats, el contingut de la participació.*
- b) *Fase d'aportacions ciutadanes: la ciutadania i les associacions poden formular les aportacions que creguin convenientes. L'Ajuntament posa a la seva disposició els canals i els mecanismes participatius que es creguin més pertinents segons els casos.*
- c) *Fase de devolució: l'Ajuntament dona resposta a les aportacions ciutadanes a través dels canals i els mecanismes de participació que s'hagin establert. Aquest posicionament municipal no es pot recórrer de manera independent de l'acte definitiu en què es formalitzi la decisió municipal dictada per l'òrgan competent.*

El procés de participació s'ha dissenyat i desenvolupat seguint aquesta estructura bàsica. El següent gràfic il·lustra l'estructura del procés participatiu dissenyat i la seva vinculació amb els treballs de tramitació urbanística.



Calendari: tramitació i procés participatiu



4.2.1. Fase 1. Informació

a) Els elements de **difusió** del procés han estat:

— Disseny d'una imatge específica per a la difusió del procés



— Distribució de 500 cartells, en dues edicions que es van penjar a les porteries i comerços dels principals carrers i places de l'àmbit de la MPGM i del barri del Bon Pastor.

— Roll-up amb la imatge del procés i les dates de celebració de les sessions de participació.

— Elaboració d'un vídeo promocional del procés, accessible a través del canal de Youtube municipal i de la plataforma decidim.barcelona <https://youtu.be/mMljjRbWQcs>



— Presència amb visuals a les xarxes socials municipals

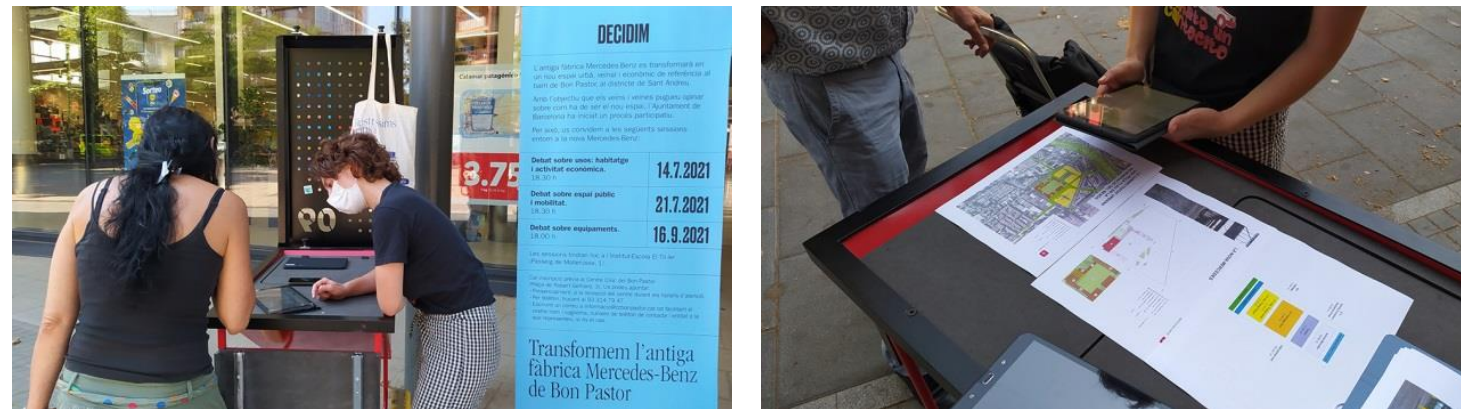
— Notícies a webs municipals

b) S'han posat a l'abast de la ciutadania els següents **canals de recollida d'informació**:

— Enquesta de percepció accessible a la plataforma decidim.barcelona, accessible a través de l'enllaç <https://www.decidim.barcelona/processes/MercedesBenzBonPastor/f/4666/>
S'ha recollit la participació d'un total de 104 persones que han donat resposta a l'enquesta

— Carretons de difusió i distribució de l'enquesta de percepció

Les sortides amb els carretons tenien un doble objectiu: d'una banda, informar la ciutadania sobre el procés participatiu i les sessions previstes i, d'altra banda, recollir les opinions de la gent del barri sobre el projecte a través d'una enquesta accessible a la plataforma decidim.barcelona.



S'han realitzat un total de vuit sortides amb carretó per diferents espais del barri del Bon Pastor:

- DISSABTE 10 DE JULIOL DE 2021 Hora: 10.00 - 12.00 h. Lloc: davant mercat (costat Lidl)
- DIMARTS 13 DE JULIOL DE 2021. Hora: 11.00 - 13.00 h. Lloc: Pl. Fèlix Rodríguez de la Fuente
- DIVENDRES 16 DE JULIOL DE 2021. Hora: 17.00 - 19.00 h. Lloc: davant mercat (costat Lidl)
- DIJOUS 22 DE JULIOL DE 2021. Hora: 16.30 - 18.30 h. Lloc: Parc de la Maquinista / Ptge. Posoltega + c. Ferran Junoy / Passarel·la de vianants
- DIMECRES 8 DE SETEMBRE DE 2021. Hora: 17.00 - 19.00 h. Lloc: habitatges sector Maquinista
- DIVENDRES 10 DE SETEMBRE DE 2021. Hora: 11.00 - 13.00 h. Lloc: davant mercat (costat Lidl)
- DIMARTS 19 D'OCTUBRE DE 2021. Hora: 11.00 - 13.00 h. Lloc: habitatges sector Maquinista
- DIMECRES 20 D'OCTUBRE DE 2021. Hora: 17.00 - 19.00 h. Lloc: habitatges sector Maquinista i davant mercat (costat Lidl)

Persones només informades: 69

Persones informades i enquestades: 119

Total: 188 persones, de les quals:

- Dones: 99 (53%) | Homes: 89 (47%)
- < 30 anys: 34 (18%) | 30-60 anys: 101 (54%) | > 60 anys: 53 (28%)

c) Els **espais de participació** desenvolupats en aquesta fase han estat tres sessions informatives obertes a les entitats i veïnat per presentar el projecte de redacció de l'MPGM i el procés participatiu, realitzades de manera presencial.

La primera sessió correspon a la presentació del procés de redacció de l'MPGM i del procés de participació durant la celebració d'un Consell de Barri del Bon Pastor.

La segona sessió ha estat la sessió constitutiva de la Comissió de Seguiment del procés, durant la qual s'ha presentat i validat la proposta inicial de procés de participació a desenvolupar durant la tramitació de l'MPGM.

La tercera sessió ha estat una sessió informativa oberta al veïnat i representants d'entitats dels diferents àmbits d'intervenció, amb la finalitat de presentar l'inici dels treballs de planejament i el seu abast, així com el procés de participació. La sessió s'ha celebrat al Centre Cívic del Bon Pastor i també ha pogut ser seguida en directe a través de l'emissió de la mateixa per streaming, a través del canal Barcelona Ajuntament <https://youtu.be/MhGQHff55JY>

Així, les sessions realitzades durant la primera fase del procés han estat les següents:

08/06/2021 **SESSIÓ DE PRESENTACIÓ DEL PROCÉS AL CONSELL DE BARRI DEL BON PASTOR** – Assistència de 40 persones

29/06/2021 **SESSIÓ CONSTITUTIVA DE LA COMISSIÓ DE SEGUIMENT** – Assistència de 3 entitats, 3 serveis o equipaments i 14 persones

06/07/2021 **SESSIÓ INFORMATIVA DE PRESENTACIÓ DE L'INICI DELS TREBALLS DE PLANEJAMENT I DEL PROCÉS PARTICIPATIU** – Assistència de 6 entitats, 5 serveis/ equipaments i 40 persones



4.2.2. Fase 2. Debat

En aquesta fase han tingut lloc sessions deliberatives adreçades a la ciutadania i entitats, durant les quals s'ha exposat l'abast de la futura intervenció en relació a diferents dimensions i temàtiques i s'ha generat un debat per tal d'incorporar la percepció del veïnat sobre quins criteris s'haurien de tenir en compte en la definició tècnica de la proposta de planejament a portar a aprovació inicial.

Els **espais de participació** desenvolupats han estat cinc sessions. Totes les sessions s'han pogut desenvolupar de manera presencial i han estat plantejades com a sessions de debat de caràcter temàtic, obertes a la participació del veïnat i entitats, prèvia inscripció. Les sessions s'han estructurat en una primera part en plenari, amb una primera presentació tècnica dels continguts per part de les professionals de l'equip redactor i una segona part de treball en grups, en els quals les persones participants han dut a terme un debat i aportacions sobre les qüestions tècniques plantejades anteriorment, amb la facilitació per part de personal tècnic especialitzat en la conducció de dinàmiques participatives. El resultat dels debats s'ha recollit en un document en forma d'acta que s'ha enviat tant als equips tècnics com a les persones participants de les sessions, i que s'incorpora a aquesta memòria. Totes les sessions s'han convocat per correu electrònic des de la Direcció de Comunicació i Participació de la Gerència d'Ecologia Urbana i s'han realitzat a les dependències de l'Institut Escola El Til·ler. L'assistència registrada a les quatre sessions de debat ha estat de 197 persones.

La darrera sessió realitzada durant aquesta fase inicial del procés ha estat una sessió de reflexió sobre l'Impacte Social de l'MPGM de la Mercedes - Bon Pastor i de presentació de l'estudi d'equipaments promoguda pel Districte de Sant Andreu. La sessió a la qual han estat convocades les persones referents dels equipaments i serveis amb presència al barri s'ha desenvolupat en format online de forma telemàtica. Han pres part un total de 21 persones.

Així, les sessions realitzades durant la segona fase del procés han estat les següents:

- 21/07/2021 **TALLER DELIBERATIU TEMÀTIC 1: Usos: habitatge i activitat econòmica i comercial** – Assistència de 47 persones i 6 entitats.
- 16/09/2021 **TALLER DELIBERATIU TEMÀTIC 2: Mobilitat i espai públic** – Assistència de 63 persones i 7 entitats.
- 21/09/2021 **TALLER DELIBERATIU TEMÀTIC 2: Mobilitat i espai públic (segona edició)** – Assistència de 27 persones i 4 entitats.
- 27/10/2021 **TALLER DELIBERATIU TEMÀTIC 3: Equipaments** – Assistència de 60 persones i 7 entitats.
- 11/01/2022 **SESSIÓ DE REFLEXIÓ SOBRE L'IMPACTE SOCIAL DE LA INTERVENCIÓ AMB PROFESSIONALS** – Assistència de 10 serveis i equipaments i 21 persones.



En el disseny metodològic del procés s'havia previst la possibilitat de realitzar passejades exploratòries a l'àmbit d'intervenció però fins el moment no han estat desenvolupades..

4.2.3. Fases 3 i 4. Retorn i seguiment

Durant les fases de retorn i seguiment, que s'han desenvolupat de manera paral·lela a l'aprovació inicial i al període d'informació pública, fins a l'aprovació provisional, s'han realitzat noves **accions de difusió i participatives de debat** i també **accions de retorn de resultats**:

Així, les sessions realitzades durant la segona fase del procés han estat les següents:

08/09/2022 **SESSIÓ INFORMATIVA SOBRE EQUIPAMENTS I MOBILITAT** – Assistència de 62 persones (27 dones i 35 homes) i 8 entitats.

13/09/2022 **TALLER INFORMATIU DE PRESENTACIÓ DE LA PROPOSTA PER L'APROVACIÓ INICIAL I DE L'ESTUDI ECONÒMIC** – Assistència de 76 persones, de les quals 38 dones i 38 homes, i 10 entitats i equipaments.

20/03/2023 **SESSIÓ INFORMATIVA DE RETORN I PRESENTACIÓ DEL DOCUMENT A APROVAR PROVISIONALMENT** – Assistència de 59 persones, de les quals 31 dones i 28 homes, i 9 entitats.

Finalment, s'ha elaborat la present "Memòria de participació ciutadana" que recull totes les aportacions realitzades així com un resum executiu de les diferents sessions realitzades i que es farà accessible a totes les persones participants del procés participatiu i a la resta de la ciutadania com a part del retorn, a través de la plataforma decidim.barcelona.

5. RESUM EXECUTIU DE RESULTATS DE LES SESSIONS DE DEBAT

El procés participatiu fins l'aprovació inicial ha constatat de vuit sessions de participació (tres de caràcter informatiu i cinc espais d'obertura) on s'ha donat a conèixer l'abast del projecte i s'han recollit suggeriments tant del veïnat com dels col·lectius més vinculats al mateix.

En aquest apartat es recull de manera resumida els principals suggeriments, dubtes i propostes en relació al projecte que s'han estudiat a fi de valorar la seva incorporació a la proposta de planejament a portar a aprovació inicial.

El resultat dels debats reflecteix la multiplicitat de visions i interessos que existeixen socialment envers qualsevol plantejament. Per aquesta raó s'han copsat, fruit de la diversitat existent al barri, propostes i posicionaments diversos, en ocasions contraposats, que són reflexe de l'existència d'un debat obert entre el veïnat i que cal considerar com un element que permetrà enriquir la proposta que es defineixi finalment tècnicament

Consideracions sobre Habitatge

- Model d'edificació i volumetries en la intervenció

Durant els debats s'ha partit principalment de dos plantejaments pel que fa al model d'edificació a desenvolupar en aquest àmbit, i que es podrien resumir en:

- Un model basat en una mixtura de volumetries d'alçada mitjana i baixa amb carrer i espais públics sense grans extensions, que permeti generar una millor interacció social, promovent la vida de barri a partir de la generació d'activitat a les plantes baixes.
- Un segon model, plantejat per una associació veïnal, que preveu grans torres d'edificis i un gran parc com a espai públic principal

Durant els debats es recullen diferents posicionaments i valoracions a favor i en contra d'un i altre model el que porta a concloure que existeix un **debat obert** al voltant d'aquesta qüestió.

De totes maneres, sí que queda explícit el posicionament de gran part del veïnat del sector de La Maquinista, d'evitar disposar els edificis de nova construcció a prop dels habitatges existents, amb una reducció de les alçades, tot i que es podria considerar la possibilitat d'ubicar torres més elevades en punts allunyats. En aquest sentit l'associació veïnal d'aquest àmbit planteja una **proposta alternativa** a les dues inicials, que contempla l'edificació de nou habitatge el més allunyada possible dels edificis ja existents, amb volumetries de 7 plantes a la zona més propera als edificis actuals i edificis amb 14 plantes a les zones més allunyades i més centrals i/o perifèriques de l'espai de la Mercedes-Benz. Segons aquesta proposta quedaria més espai públic lliure entre les noves edificacions i les actuals que podria ser ocupat per zones verdes.

- Promoció d'habitatge protegit (HPO)

En relació a aquest aspecte es recullen demandes d'augmentar el percentatge d'habitatge protegit que estableix el conveni signat amb la propietat.

També es defensa que el pla estableixi mixtura de tipologia d'habitatges, combinant en un mateix edifici HPO i habitatge lliure i evitar, així, la segregació i l'estigma de determinades zones.

Consideracions sobre Activitat econòmica i comercial

En relació amb la tipologia d'activitat a fomentar es recull en diferents grups la voluntat de que el nou espai incorpori activitat comercial de proximitat per donar resposta a les necessitats dels habitants.

També es recullen propostes sobre la necessitat de generar sinèrgies entre els diferents agents econòmics i socials del barri i el seu entorn, que permetin enfortir el teixit comercial dels barris, revifar el teixit industrial generant sinèrgies amb els centres educatius que es preveu ubicar a l'àmbit, el que pot revertir en la generació de nous llocs de treball per a la població. També cal fomentar la generació de sinèrgies de les persones dels àmbits industrial i educatiu amb empreses i tallers locals cercant nous nínxols d'activitat en l'economia verda.

Consideracions sobre Espai públic

En general s'està d'acord en que els carrers i espais públics siguin per a ús dels vianants, permetent l'accés de vehicles al veïnat per accedir als aparcaments. També es valora la creació d'espais oberts, zones verdes àmplies, enjardinades i amb arbrat i no pas places dures d'asfalt. Generar espais públics accessibles i confortables, en relació amb els edificis d'habitatges, que incorporin zones de joc infantil, zones esportives i d'activitats físiques, ombres naturals (arbrat) i artificials (pèrgoles), entre d'altres.

Sobre aquesta qüestió es planteja enretirar els edificis del perímetre (sobretot al passeig de l'Havana i al costat de l'edifici del sector Maquinista Fase 2) i ampliar la vorera per disposar de més espai públic. Construir la nova vorera al passeig de l'Havana amb la mateixa amplada que l'existent.

Consideracions sobre Mobilitat

- Eixos viaris de l'entorn

En relació amb aquesta qüestió es recull en diferents grups la voluntat que es faci un estudi de mobilitat al barri del Bon Pastor per resoldre conflictes actuals i els que es puguin generar en el futur.

Es reclama la pacificació del Passeig de l'Havana, el qual es manifesta que és un punt negre per la mobilitat.

- Eixos interiors

En general es manifesta acord amb la proposta que planteja la creació de dos eixos interiors pacificats que permetin l'entrada de vehicles de càrrega i descàrrega, veïnat i serveis.

- Aparcament

Es planteja que l'accés als aparcaments sigui subterrani i que estiguin concentrats en alguns punts per evitar la dispersió dels accessos.

També es valora la necessitat de crear aparcaments i àrees verdes al barri per a residents per fer front a l'increment de vehicles a causa de la nova promoció.

Consideracions sobre Equipaments

En relació als equipaments es recullen diferents demandes sobre possibles **nous equipaments** necessaris pel barri amb l'arribada de nova població. De tota manera també es valora que és necessari **ampliar i millorar els equipaments existents** per maximitzar la seva utilització. Entre els nous equipaments reclamats destaquen els de caràcter educatiu (escola bressol, institut i escola oficial d'idiomes), Servei d'Atenció, Recuperació i Acollida (SARA), Escola oficial d'idiomes pública, i una Oficina d'Atenció Ciutadana (OAC).

Es demana situar alguns dels equipaments a les plantes baixes dels edificis d'habitatge, dins de l'àmbit de transformació de la MPGM Mercedes, sempre que es tracti d'equipaments públics i es garanteixi la convivència d'usos

Per altra banda preocupa la **potencial fragmentació social** que en alguns casos ja es detecta actualment i que es considera que pot augmentar amb les noves promocions d'habitatges. Algunes estratègies per tal d'evitar la fragmentació social i la segregació que s'han apuntat han estat: Generació d'espais compartits (espais d'educació secundària, espais esportius, espais polivalents) i activitats que siguin d'interès per a tota la població a diferents llocs del barri; Incorporar l'anàlisi de dinàmiques socials, econòmiques, culturals, i altres, existents actualment entre la població que hi resideix al barri; Establir un règim d'accés als nous habitatges que permeti l'accés a tot tipus de perfils socioeconòmics.

6. ACTES I INFORMES DE RESULTATS DES ESPAIS PARTICIPATIUS

6.1. ACTA SESSIÓ CONSTITUTIVA COMISSIÓ DE SEGUIMENT



PROCÉS DE PARTICIPACIÓ DE L'MPGM MERCEDES-BENZ DEL BON PASTOR

SESSIÓ DE CONSTITUCIÓ DE LA COMISSIÓ DE SEGUIMENT

INFORME DE LA SESSIÓ

29 DE JUNY DE 2021

Elaboració del document:
Direcció de Comunicació i Participació Ecologia Urbana

Introducció

L'antiga fàbrica Mercedes-Benz del Bon Pastor és un àmbit històricament dedicat de forma íntegra a l'activitat industrial (fabricació de motors d'aviació i posteriorment assemblatge automobilístic), situat al barri del Bon Pastor, al districte de Sant Andreu. Fa molts anys que la fàbrica va tancar, i actualment l'àmbit està en desús, aïllat del seu entorn.

La transformació urbanística del sector és una prioritat per a l'Ajuntament per la potencialitat que ofereix en termes d'estructurar i millorar la connectivitat dels barris de Sant Andreu del Palomar i del Bon Pastor, així com per generar una renovació urbana de mixtura d'usos, fonamentada en el manteniment de l'activitat econòmica i en l'aparició d'usos residencials, d'equipaments i altres. Aquesta transformació ajudarà a consolidar la transformació de tot el corredor de la Sagrera-Rec Comtal amb la seva mixtura d'usos.

El mes d'abril de 2021 es signa un conveni urbanístic entre l'Ajuntament de Barcelona i la propietat a fi de preveure els principals paràmetres que ordenaran la necessària modificació del Pla General Metropolità de Barcelona. En aquest marc, s'impulsa un procés participatiu amb l'objectiu principal d'incorporar la visió del veïnat en relació a les propostes tècniques plantejades.

El present informe recull els resultats de la sessió de constitució de la Comissió de Seguiment del procés participatiu celebrada el passat dia 29 de juny de 2021, durant la qual es va realitzar una presentació i validació de la proposta de mecanismes de participació a desenvolupar durant la tramitació de l'MPGM.

Informació de la sessió

Data, hora i lloc

29 de juny de 2021, a les 18.00 h, al Centre Cívic Bon Pastor (Plaça de Robert Gerhard, 3).

Convocatòria

La convocatòria de la sessió es va realitzar mitjançant correu electrònic a les entitats i organitzacions que formen part de la Comissió de Seguiment.

Assistència

La sessió ha comptat amb la participació de 14 persones representants d'algunes de les entitats, organitzacions i col·lectius del barri del Bon Pastor que configuren la Comissió de Seguiment, així com representants de diferents organismes municipals vinculats al procés i a l'àmbit d'actuació. Concretament, han assistit a la sessió les següents persones:

- Entitats, col·lectius i associacions:

M.Carmen Clares (Associació de Comerciants Bon Pastor)

Josué Fajardo (Associació Gitana)

José María Romero (AVV Bon Pastor)

-Equipaments i serveis:

Rafa (Transforma't Bon Pastor)

Virgínia Cierco (Biblioteca del Bon Pastor)

Marc López (Centre Cívic del Bon Pastor)

-Personal municipal:

Guillem Encabo (Tècnic de barri del Bon Pastor. Ajuntament de Barcelona)

Antonio Fortes (Conseller del barri del Bon Pastor. Ajuntament de Barcelona)
Manel Gil (Participació i Comunicació. Ecologia Urbana. Ajuntament de Barcelona)
Albert Martín (Democràcia Activa. Ajuntament de Barcelona)
Jèssica Pujol (Participació i Comunicació. Ecologia Urbana. Ajuntament de Barcelona)
Gerard Sentís (Conseller tècnic. Districte de Sant Andreu)
José Tajadura (Direcció Serveis de Planejament. Ecologia Urbana. Ajuntament de Barcelona)

-Altre personal tècnic:
Joan Vitoria (El globus vermell)

Metodologia

La sessió es desenvolupa a partir del següent esquema:

- Introducció
- Presentació inicial del procés participatiu i constitució de la Comissió de Seguiment
- Presentació dels límits i continguts dels debats
- Torn obert de preguntes i comentaris

Desenvolupament de la sessió

Introducció

Antonio Fortes (Conseller del barri del Bon Pastor. Ajuntament de Barcelona):

Explica que el projecte, en terrenys privats, neix d'una negociació entre el públic i el privat i que, per tant, cal tenir en compte totes dues perspectives. Durant la negociació l'Ajuntament ha negociat a partir de les aspiracions inicials dels privats i s'han establert unes regles bàsiques.

Comenta que a partir d'aquesta negociació s'ha pogut establir que en relació a l'habitatge que es pugui generar en aquesta nova zona del barri es preveu desenvolupa un elevat percentatge d'habitatge públic, tot i que la majoria serà privat. També hi haurà espais per a activitats econòmiques i equipaments públics.

Es pretén que sigui un projecte referent en termes urbanístics i ambientals/energètics.

Gerard Sentís (Conseller tècnic. Districte de Sant Andreu):

Comenta que s'impulsa un procés participatiu amb l'objectiu principal de permetre incorporar la visió del veïnat en relació a les propostes tècniques plantejades.

Així mateix, per vetllar pel bon desenvolupament del procés es proposa a les entitats veïnals formar part d'una comissió de seguiment del procés participatiu.

Presentació de la MPGM, el procés participatiu i la comissió de seguiment

Manel Gil (Ecologia Urbana. Ajuntament de Barcelona):

Realitza una presentació del procés de participació que es preveu desenvolupar, que és pot consultar a https://ajbcn-decidim-barcelona.s3.amazonaws.com/decidim-barcelona/uploads/decidim/attachment/file/11802/Constituci%C3%B3_CdS_Mercedes-Benz_210629_Participaci%C3%B3_Planejament_.pdf, amb el següent contingut:

- 1. Objecte i objectius del procés participatiu

- 2. Constitució de la Comissió de Seguiment
- 3. Funcions de la Comissió de Seguiment
- 4. Fases i espais del procés de participació
- 5. Agents a mobilitzar/implicar durant el procés participatiu
- 6. Calendari: tramitació i procés participatiu
- 7. Calendari: procés participatiu
- 8. Sobre què debatrem: límits al debat i temes a treballar
- 9. Encaix general de la proposta

Presentació dels límits i continguts dels debats

José Tajadura (Ecologia Urbana. Ajuntament de Barcelona):

En relació a l'encaix general de la proposta explica que l'MPGM permetrà definir l'articulació de l'àmbit respecte àmbits veïns (nucli "antic" del Bon Pastor i zona Maquinista) i definir com es distribueixen els nous usos a l'interior de l'àmbit (espai públic, equipaments, habitatge, activitats econòmiques...)

Per tant, la MPGGM és una oportunitat per cohesionar el barri i que aquest àmbit faci de node entre el nucli de Bon Pastor i la zona de La Maquinista.

Torn obert de preguntes i comentaris

José María Romero (AVV Bon Pastor):

Comenta que la durada prevista pel procés li sembla curta.

Veü amb molt bons ulls els temes de connectivitat i sostenibilitat plantejats en el projecte i demana que els blocs d'habitatges no es tanquin en si mateixos, com els de la Maquinista, sinó que s'obrin al carrer i facin barri.

També li preocupen els equipaments. Demana que s'estudii bé.

Diu que des de l'AVV estan treballant propostes amb un equip de la UB i s'ofereix a compartir-les amb l'equip redactor.

Reclama que es convidi a prendre part de la Comissió de Seguiment a la directora de l'IE- Escola El Til·ler i també s'estranya que no s'hagi convidat al Casal de Gent Gran.

Josué Fajardo (Associació Gitana):

Explica que des de l'Associació Gitana estan en contacte amb molta gent en risc d'exclusió social, expressa la preocupació per aquest col·lectiu i (es) pregunta si aquest projecte els pot donar alguna resposta en forma d'habitatge. Demana que se'ls tingui en compte, com preferents, en els processos d'accés a l'habitatge social.

També demana que el projecte tingui en compte els comerciants, especialment els venedors ambulants. Diu que voldrien treballant al i per al barri però que ara mateix és molt difícil. Pregunta si es podria preveure algun mercat ambulant ("mercadillo") a la nova zona.

Finalment, comenta que l'espai disponible per al Banc d'Aliments que gestiona la seva entitat s'està quedant petit.

M.Carmen Clares (Associació Comerciants Bon Pastor):

Reclama atenció i potenciació del comerç de proximitat.

Li preocupa que el projecte encara els arraconi més respecte els eixos comercials del barri. Hi ha el risc que els eixos previstos serveixin per arribar més fàcilment a la Maquinista (moviment en un sentit) però no per atraure més gent al Bon Pastor (moviment en el sentit oposat).

Rafa (Transforma't Bon Pastor):

Es pregunta què poden aportar i s'ofereix en el que calgui per difondre el procés participatiu.

Virgínia Cierco (Biblioteca Bon Pastor):

Explica que al barri el Decidim no funciona, que les coses han de ser en paper, presencials, físiques.

També creu que els carretons no funcionaran. Proposa col·locar una tauleta i unes cadires davant del mercat o de determinats punts amb elevada concurrència perquè, diu, a la gent li agrada seure i xerrar.

Ofereix el suport dels equipaments de barri (biblioteca i centre cívic) per fer arribar la informació a la gent. També recorda que el dissabte 18 de setembre se celebra el "Bon Pastornem" i que pot ser una bona ocasió per recollir opinions de la gent.

Pregunta si es podrà decidir:

- sobre la quantitat de sostre destinat a cada tipologia/clau urbanística? > se li respon que aquesta ja està establerta
- la quantitat de cada tipus d'habitatges > se li respon que dintre d'uns límits
- el tipus d'equipaments? > se li respon que sí
- el tipus d'activitats econòmiques > se li respon que sí

Finalment, comenta que el calendari/època (ple estiu) per fer aquest procés és fatal per assolir una participació adequada.

Josué Fajardo (Associació Gitana):

Insisteix en demanar que es trobin mecanismes perquè els habitatges del projecte donin resposta a les necessitats de la gent del barri > se li respon que es recollirà la petició però que aquest tema exactament no el pot recollir la MPGM, tot i que sí normatives específiques.

També proposa que l'enquesta de detecció de necessitats que es preveu distribuir es faci tant en català com en castellà.

Respostes per part dels tècnics municipals

Gerard Sentís (Conseller tècnic. Districte de Sant Andreu):

Diu que si el Decidim no ha de funcionar al barri, ofereix la possibilitat de fer xerrades informatives on calgui (biblioteca, centre cívic, etc), i s'ofereix per assistir-hi ell mateix i el conseller de barri.

Aclareix que quan es parla d'activitat econòmica, a més d'oficines i activitats productives, també s'hi poden incloure activitats comercials (comerç, mercat, etc).

D'altra banda, expressa la disposició a canviar la planificació de les activitats previstes si es creu que a algunes d'elles no ha de venir gairebé ningú (per ex., la sessió de debat del dimecres 21 de juliol).

Guillem Encabo (Tècnic de barri, Nou Barris. Ajuntament de Barcelona):

Proposa que, si es creu necessari, es podria plantejar una sessió específica sobre comerç i fer-la en un horari adequat per als comerciants, paradistes i ambulants (per ex. al migdia, quan tenen les botigues tancades).

Manel Gil (Participació i Comunicació. Ecologia Urbana. Ajuntament de Barcelona)

En relació a l'opinió que el temps que es preveu dedicar al procés i el moment del mateix, indica que el procés s'ha d'adaptar als ritmes de la tramitació, i que cal desenvolupar una part inicial del procés en aquest període, per poder arribar amb una part de la participació ciutadana realitzada abans de l'Aprovació inicial, que està prevista per al mes d'octubre. De tota manera, indica que el procés de participació està previst que continuï durant el període d'exposició pública i fins l'aprovació provisional. També assenyala que la participació ha de continuar posteriorment a la tramitació urbanística que suposa l'MPGM, durant l'execució del futur projecte d'urbanització, i que un dels papers de la Comissió de Seguiment és precisament realitzar un seguiment d'aquests treballs.

En relació a l'abast de la participació i de l'MPGM indica que la tramitació de l'MPGM establirà les bases urbanístiques de la futura urbanització i que el procés de participació en aquest punt permetrà conèixer les necessitats i voluntats de la població, que seran analitzades per valorar la seva possible incorporació a la proposta de planejament a portar a aprovació inicial. En tot cas durant el procés poden aparèixer demandes que no corresponen amb el planejament, sinó amb la posterior gestió dels àmbits relacionats, com per exemple, l'habitatge, el comerç o la generació de comunitat, que seran recollides, per tal de mirar com poden ser incorporades als instruments que permetin la seva gestió particular.

Pel que fa a la proposta d'entitats, serveis, equipaments a incorporar a la Comissió de Seguiment, recull les propostes plantejades. Indica que el Casal de gent gran sí que havia estat convidat i que es revisaran les dades de contacte disponibles.

En relació a les propostes per fer més accessible el procés i la seva difusió amb accions presencials, indica que es recullen les propostes. Concretament:

- es preveu que els consellers s'aproparan a espais informals de trobada promoguts per entitats i equipaments;
- es decideix que les inscripcions a les sessions es facin als equipaments (biblioteca i centre cívic) i no pas a través del Decidim;
- es faran enquestes a través del Decidim, però també es preveuen distribuir en paper a través d'equipaments i serveis. Les enquestes es faran en català i en castellà;
- les entitats i serveis s'ofereixen a distribuir enquestes així com utilitzar la jornada del 18 de setembre per informar sobre el procés participatiu.

Sense més comentaris s'agraeix l'assistència i es dona per tancada la sessió.

6.2. ACTA SESSIÓ INFORMATIVA 6 DE JULIOL DE 2021



PROCÉS DE PARTICIPACIÓ DE L'MPGM MERCEDES-BENZ DEL BON PASTOR
SESSIÓ DE PRESENTACIÓ DEL PROCÉS DE PARTICIPACIÓ
I OBERTURA DELS DEBATS

INFORME DE LA SESSIÓ

6 DE JULIOL DE 2021

Elaboració del document:
Direcció de Comunicació i Participació Ecologia Urbana

Introducció

En el marc de la modificació del Pla General Metropolità de Barcelona (MPGM) a l'àmbit de la Mercedes-Benz del Bon Pastor, s'impulsa un procés participatiu amb l'objectiu principal de permetre incorporar la visió del veïnat en relació a les propostes tècniques plantejades.

La sessió d'aquest 6 de juliol serveix per presentar l'àmbit de la MPGM i les primeres previsions del que s'hi podrà fer, així com per donar el tret de sortida al procés participatiu.

Informació de la sessió

Data, hora i lloc

Dimarts 6 de juliol de 2021, a les 18.00 h, al Centre Cívic Bon Pastor (Plaça de Robert Gerhard, 3).

Assistència

Han assistit de manera presencial un total de 40 veïnes, veïns i personal municipal. La sessió també ha estat retransmesa per streaming a través del canal Barcelona Ajuntament <https://youtu.be/MhGQHff55JY>

La sessió ha comptat amb les intervencions inicials de:

- Janet Sanz (Tinenta d'Alcaldia. Ajuntament de Barcelona)
- Laia Grau (Gerent d'Urbanisme. Ajuntament de Barcelona)
- Manel Gil (Participació Ecologia Urbana. Ajuntament de Barcelona)

I la participació durant el torn de paraula de:

- Paquita Delgado (presidenta de l'AVV Bon Pastor)
- Salvador Angosto (activista veïnal)
- Caparrós (Banc del Temps)
- Pepín (Fem Soroll)
- Toni Cano (D9 Ràdio)
- Juli (veí)
- Albert València (Observatori dels Barris del Poblenou)
- Mireia (veïna i treballadora del barri)
- Josep Maria Fanlo (AVV Bon Pastor)
- José Torres (veí)
- Lluís (Agrupació esportiva Bon Pastor)

Metodologia

La sessió es desenvolupa a partir del següent esquema:

- Presentació de l'encaix general de la proposta de la MPGM Mercedes-Benz del Bon Pastor
- Presentació del procés participatiu sobre la MPGM Mercedes-Benz del Bon Pastor
- Torn obert de preguntes i comentaris
- Respostes per part dels representants municipals

Desenvolupament de la sessió

Intervencions inicials de presentació

Laia Grau (Gerent d'Urbanisme. Ajuntament de Barcelona):

Presenta l'encaix general de la proposta de la MPGM Mercedes-Benz del Bon Pastor (Consultar presentació a l'espai del procés a [decidim.barcelona](https://ajbcn-decidim-barcelona.s3.amazonaws.com/decidim-barcelona/uploads/decidim/attachment/file/11855/Sessi%C3%B3_de_presentaci%C3%B3_Mercedes-Benz_20210706.pdf)

https://ajbcn-decidim-barcelona.s3.amazonaws.com/decidim-barcelona/uploads/decidim/attachment/file/11855/Sessi%C3%B3_de_presentaci%C3%B3_Mercedes-Benz_20210706.pdf).

Manel Gil (Ecologia Urbana. Ajuntament de Barcelona):

Presenta el procés participatiu sobre la MPGM Mercedes-Benz del Bon Pastor (Consultar presentació a l'espai del procés a [decidim.barcelona](https://ajbcn-decidim-barcelona.s3.amazonaws.com/decidim-barcelona/uploads/decidim/attachment/file/11855/Sessi%C3%B3_de_presentaci%C3%B3_Mercedes-Benz_20210706.pdf)).

Janet Sanz (Tinenta d'Alcaldia. Ajuntament de Barcelona):

Sintetitza en tres punts els aspectes principals del projecte i obre el torn de paraules perquè sigui el veïnat qui s'expressi.

Torn obert de preguntes i comentaris

Paquita Delgado (presidenta de l'AVV Bon Pastor)

Creu que aquest projecte pot ser bo o dolent ("el declivi total") per al Bon Pastor, però prefereix ser optimista.

Demana de no duplicar equipaments: si hi ha equipaments existents que cal ampliar, que creixin allà on són i que, en canvi, a la Mercedes només es construeixin equipaments necessaris de nova creació i que donin servei a tot el barri, no només als habitants de l'àrea de la Mercedes.

Anuncia que l'AVV ha fet una convocatòria pel dijous 8 de juliol a les 18h al Centre Cívic per començar a fer un procés participatiu intern sobre el tema i així anar al procés participatiu municipal amb els temes ja treballats.

Salvador Angosto

Demana que a la Mercedes s'hi faci un institut de batxillerat.

Posa en dubte que el calendari previst pel procés sigui suficient.

Comenta que al lloc de l'antic camp de futbol del c. Santander hi havia un projecte per fer unes pistes d'esports minoritaris (tot i que és zona verda) i que no s'ha fet. Reclama que es faci i/o es recuperi el camp de futbol.

Caparrós (Banc del Temps)

Pregunta què passa amb la Casa Verònica que no s'hi fa res i està tapiada.

Reclama que es millori la connexió a peu (vianants) amb la Verneda.

També reclama una solució amb l'antic camp de futbol del c. Santander.

Pepín (Fem Soroll)

Es pregunta si no hi podria haver una nova parada de metro entre Bon Pastor i Onze de Setembre (L9) que estigués a tocar de l'àmbit de la Mercedes.

Toni Cano (D9 Ràdio)

Demana que la Casa Verònica serveixi per ampliar el Centre Cívic.
També demana que a la Mercedes s'hi faci el nou institut que necessita el barri.

Juli (veí)

Comenta que veu que el projecte és engrescador, però demana que hi hagi coordinació amb Sant Adrià del Besòs. Recolza les peticions sobre Casa Verònica i sobre el camp de futbol.

Albert València (Observatori dels Barris del Poblenou)

Demana que s'expliqui bé què es pot decidir en aquest procés (i què no).
Comenta que amb la transformació del 22@ del Poblenou també es van prometre moltes coses positives i finalment no ha estat ben bé així.

Mireia (veïna i treballadora del barri)

Recorda que les escoles del barri són d'alta i màxima complexitat i demana invertir-hi més recursos humans per afavorir la inclusió.
Demana que si es crea una nova escola a la Mercedes es vetlli perquè no es creïn "escoles ghetto".

Josep Maria Fanlo (AVV Bon Pastor)

Diu que des de l'AVV demanen que la MPGM resolgui dues coses que consideren molt importants:

- la connectivitat amb Sant Andreu
- reforçar el polígon industrial

També reclama que no s'oblidi el planejament pendent de Torrent d'Estadella.

Reivindica que els fons europeus serveixin per millorar els barris del Besòs i en concret els projectes comentats aquí.

José Torres (veí)

Demana que el projecte de la Mercedes serveixi per corregir desigualtats.
Posa en dubte que el projecte generi 5000 nous llocs de treball.

Lluís (Agrupació esportiva Bon Pastor)

Diu que al club tenen mancances d'espai i d'infraestructures (per ex. no hi ha prou vestidors).

Per tant, demana de millorar i/o ampliar allò ja existent abans que no duplicar equipaments (com seria fer un nou poliesportiu)

Respostes per part dels responsables municipals

Laia Grau (Gerent d'Urbanisme. Ajuntament de Barcelona):

Creu que, efectivament, cal estudiar bé la xarxa d'equipaments existents i detectar les mancances a les quals es podria donar resposta a l'àmbit de la Mercedes.
D'altra banda, comenta que els m2 d'activitat econòmica passaran de ser 71.000 m2 (el que hi havia abans) a 84.000 m2 (els previstos a la MPGM). Per tant, els llocs de treball totals haurien d'augmentar respecte els que hi havia en el passat.

Janet Sanz (Tinenta d'Alcaldia. Ajuntament de Barcelona):

Està totalment d'acord en què no s'han de duplicar equipaments.

Comenta que aquest projecte és molt diferent del projecte 22@ i que el govern que l'impulsa també té uns altres objectius.

Recorda, i reivindica, que cal negociar bé (amb el privat) perquè el barri en surti beneficiat. Diu que el conveni obliga les dues parts a posar-se d'acord i que l'aprovació ha de servir per tirar-lo endavant.

També diu que l'estimació de 5000 nous llocs de treball l'han calculat els economistes de l'Ajuntament i hem de creure que ho fan amb bon criteri.

Abans de donar la sessió per acabada es recorda que per assistir a les sessions deliberatives caldrà inscriure's prèviament i que les inscripcions es faran al Centre Cívic del Bon Pastor i no pas a través del Decidim. Les sessions deliberatives es desenvoluparan a les instal·lacions de l'IES El Tiler.

Es tanca la sessió a les 19.50 h.

0.3. ENQUESTA DE PERCEPCIÓ CIUTADANA



Un dels mecanismes de participació posats a l'abast del veïnat en relació al procés de participació de l'MPGM de la Mercedes-Benz del Bon Pastor ha estat una enquesta de percepció ciutadana. L'enquesta ha de permetre conèixer el posicionament del veïnat que li ha donat resposta al voltant de diferents qüestions: **mobilitat, usos i activitats a l'espai públic, necessitats envers els equipaments.**

Aquest document presenta un avanç dels resultats obtinguts en relació al bloc de preguntes de **Mobilitat i d'Usos i activitats a l'espai públic.**

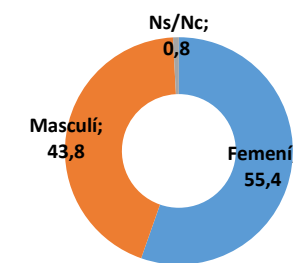
L'enquesta ha estat accessible a <https://www.decidim.barcelona/> i també s'ha distribuït mitjançant enquestadores al carrer.



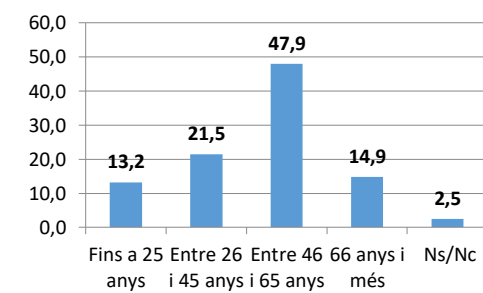
Perfil

L'enquesta ha estat resposta per un total de **121 persones** amb el següent perfil:

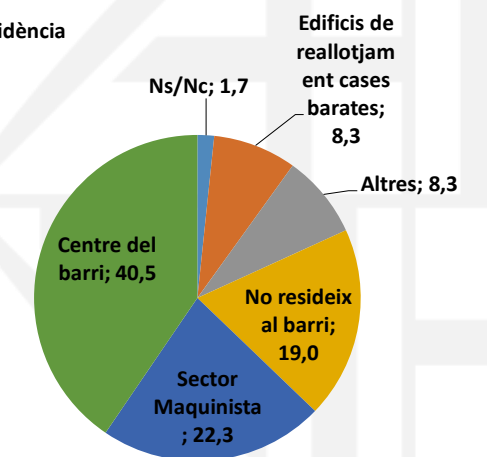
Gènere



Grup d'edat

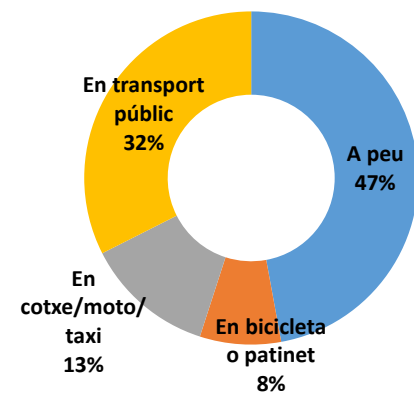


Lloc de residència

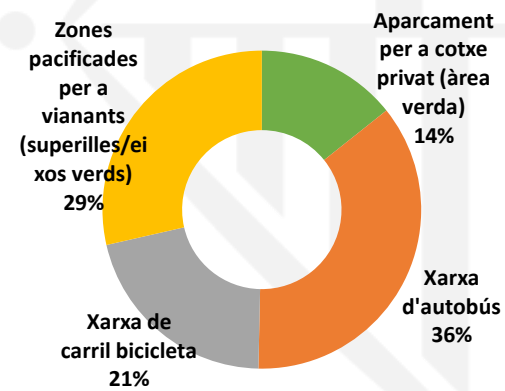


Mobilitat

Forma de desplaçament habitual fora del barri

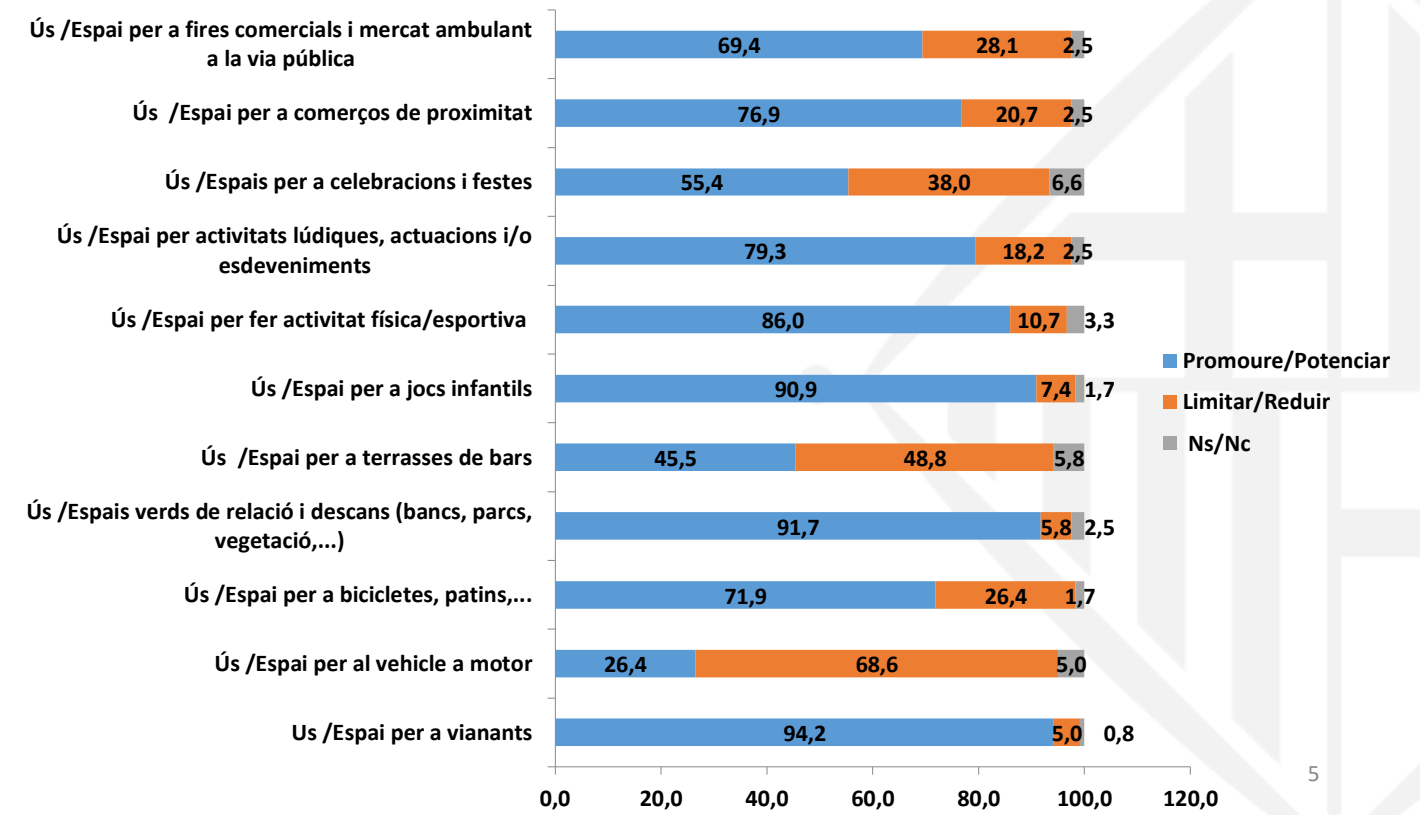


Quina xarxa o estructura de transport considereu que cal ampliar al barri?



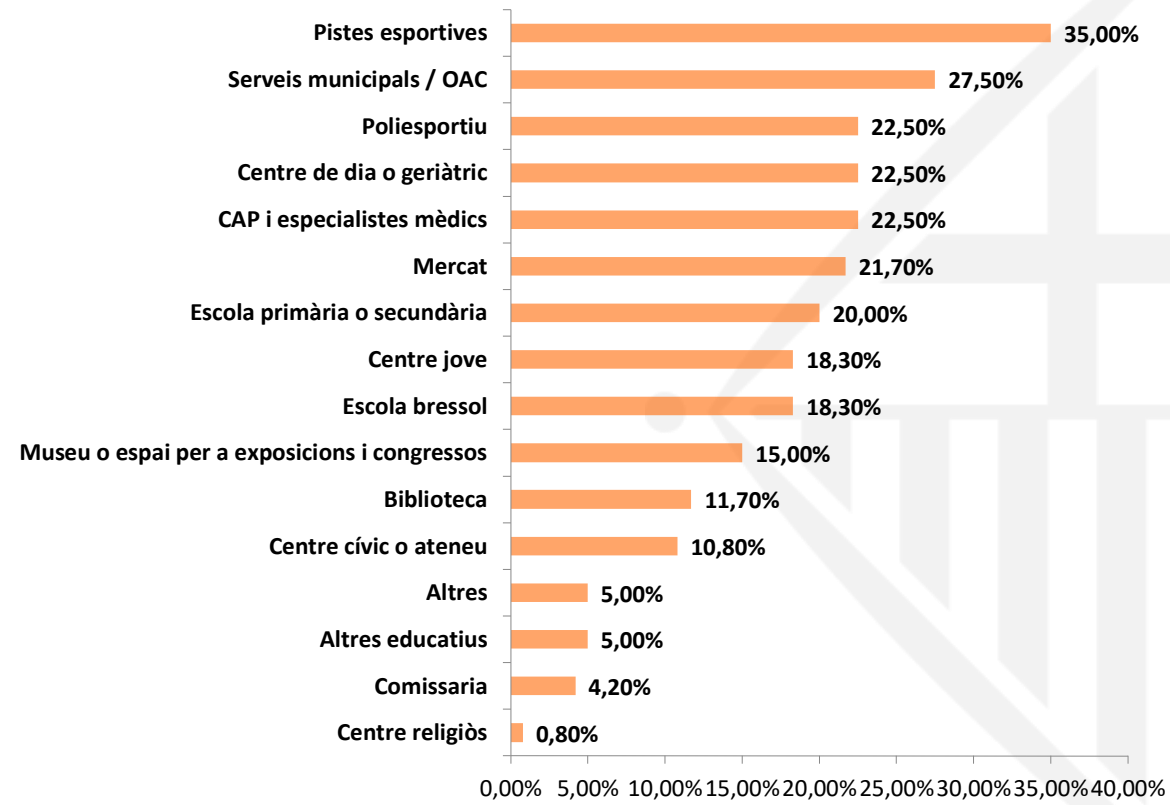
4

Usos a promoure o limitar al nou espai



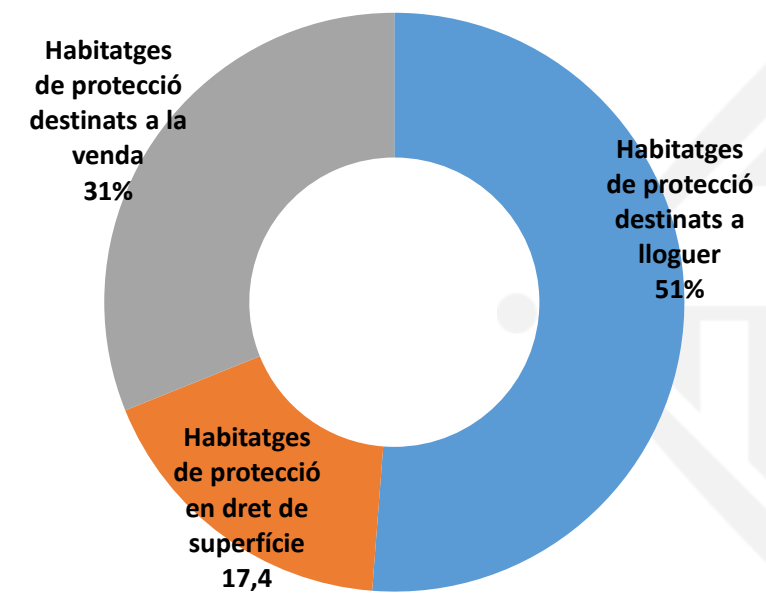
5

Nous equipaments a ubicar-hi



6

Tipologia del nou HPO



7

6.1. INFORMES DELS TALLERS DE DEBAT



PROCÉS DE PARTICIPACIÓ DE L'MPGM MERCEDES-BENZ DEL BON PASTOR

RESULTATS DE LA SESSIÓ DE DEBAT USOS:
HABITATGE I ACTIVITAT ECONÒMICA I COMERCIAL

21 DE JULIOL DE 2021

Elaboració del document:
Direcció de Comunicació i Participació Ecologia Urbana

Introducció

L'antiga fàbrica Mercedes-Benz del Bon Pastor és un àmbit històricament dedicat de forma íntegra a l'activitat industrial (fabricació de motors d'aviació i posteriorment assemblatge automobilístic), situat al barri del Bon Pastor, al districte de Sant Andreu. Fa molts anys que la fàbrica va tancar, i actualment l'àmbit està en desús, aïllat del seu entorn.

La transformació urbanística del sector és una prioritat per a l'Ajuntament per la potencialitat que ofereix en termes d'estructurar i millorar la connectivitat dels barris de Sant Andreu del Palomar i del Bon Pastor, així com per generar una renovació urbana de mixtura d'usos, fonamentada en el manteniment de l'activitat econòmica i en l'aparició d'usos residencials, d'equipaments i altres. Aquesta transformació ajudarà a consolidar la transformació de tot el corredor de la Sagrera-Rec Comtal amb la seva mixtura d'usos.

El mes d'abril de 2021 es signa un conveni urbanístic entre l'Ajuntament de Barcelona i la propietat a fi de preveure els principals paràmetres que ordenaran la necessària modificació del Pla General Metropolità de Barcelona. En aquest marc, s'impulsa un procés participatiu amb l'objectiu principal d'incorporar la visió del veïnat en relació a les propostes tècniques plantejades.

Els objectius d'aquest procés són:

- Comunicar i divulgar els treballs tècnics en relació amb la redacció de l'MPGM, així com els espais i mecanismes que permetran la implicació del veïnat en la seva definició.
- Promoure un debat ciutadà que permeti incorporar la visió del veïnat en relació a les propostes tècniques plantejades.
- Facilitar el contrast i el recull d'informació i propostes per complementar els treballs tècnics de planejament.
- Facilitar el seguiment del procés de tramitació.

El procés de participació s'ha iniciat amb una presentació inicial al Consell de Barri de Bon Pastor, celebrat el dia 8 de juny. Posteriorment s'ha constituït la Comissió de Seguiment del procés, i el dia 6 de juliol es va celebrar una sessió informativa i d'obertura del debat, durant la qual es va presentar el conveni signat entre l'Ajuntament de Barcelona i la propietat, així com la proposta d'encaix de l'MPGM.

A partir d'aquesta sessió s'han posat en marxa diferents mecanismes participatius i informatius, tant de caràcter telemàtic, a través de l'espai del procés a la plataforma <https://www.decidim.barcelona/processes/MercedesBenzBonPastor>, com presencials, que inclouen una enquesta de percepció, carretons informatius a diferents ubicacions del barri i sessions de debat amb el veïnat.

El present informe recull els resultats de la primera sessió de debat en la que es va deliberar al voltant d'aspectes relacionats amb l'habitatge i l'activitat econòmica i comercial vinculats al futur projecte.

Informació de la sessió

Data, hora i lloc

21 de juliol de 2021, a les 18.30 h, a l'Institut Escola El Til·ler Passeig Mollerussa, 1.

Convocatòria

La convocatòria de la sessió es va realitzar mitjançant correu electrònic a les entitats i organitzacions vinculades al barri. També es va fer cartelleria distribuïda a diferents zones del barri i difusió amb carretons a la via pública, per convidar al veïnat.

Assistència

La sessió ha comptat amb la participació d'aproximadament 47 persones representants d'algunes de les entitats, organitzacions i col·lectius del barri del Bon Pastor, així com representants de diferents organismes municipals vinculats al procés i a l'àmbit d'actuació.

Ordre del dia

La sessió s'ha desenvolupat a partir del següent esquema:

- 18.30 Benvinguda institucional (5')
- 18.35 Presentació de la sessió i dinàmica prevista (5')
- 18.40 Explicació del projecte i, en concret, del tema de la sessió (20')
- 19.00 Distribució dels grups de treball (5')
- 19.05 Debat i treball deliberatiu amb els grups de treball (50')
- 19.55 Posada en comú dels resultats principals de cada grup de treball (15')
- 20.10 Debat obert final (15')
- 20.25 Tancament de la sessió (5')

Dinàmica de treball

La sessió de treball s'ha desenvolupat en dos moments diferenciats:

- Una primera part informativa durant la qual l'equip redactor ha fet una exposició dels principals reptes que es plantegen a cada un dels àmbits temàtics a tractar.
- Una segona part de debat en grups de treball, durant la qual s'han recollit valoracions i aportacions de les persones assistents.

La part deliberativa s'ha realitzat seguint una metodologia de grups de treball, cada un d'ells facilitat per una persona de l'equip de treball la qual ha conduït el debat a partir d'un seguit de preguntes i temes a tractar.

La distribució als grups d'aquestes persones s'ha realitzat de manera aleatòria per la persona coordinadora de la sessió. S'ha organitzat un total de 5 grups de treball.

A cada grup es disposava d'un plànol en format DINA0 de l'àmbit de la intervenció per facilitar el debat i la generació de propostes.



Resultats de la part deliberativa de les sessions

En aquest apartat es presenten les aportacions realitzades en els cinc grups de treball que s'han organitzat. La informació còpsada s'organitza en subtemes en funció de cada un dels àmbits temàtics tractats, i de manera agregada per al conjunt de grups de treball desenvolupats.

La dinàmica del debat ha permès que el debat fluís en una mena de pluja d'idees, a partir d'un seguit de qüestions plantejades per la persona dinamitzadora de cada grup. En tot cas, s'ha tingut cura per contrastar amb les persones de cada grup si existia acord o no davant de cada un dels comentaris o aportacions realitzades. La dinàmica de treball en grups separats pot haver donat com a resultat propostes o posicionaments contraposats, o que el posicionament acordat en un grup respecte una qüestió determinada, hagi estat vist de manera diferent en un altre grup. Segons això, cal apuntar que el valor principal de les aportacions és precisament la seva diversitat, doncs sempre poden existir matisos. Aquesta diversitat ha de ser considerada com un element que permetrà enriquir la proposta que es defineixi finalment tècnicament. De tota manera, en aquells casos en que es pot establir si un determinat posicionament té un consens elevat, mitjà o nul, en el grup en el que s'ha recollit, es reflecteix al costat de la proposta o intervenció.

Seguidament s'exposen els principals aspectes destacats en cada un dels àmbits temàtics treballats durant les sessions en el conjunt de grups de treball. .

1. Habitatge

- Accés a l'habitatge

Sobre aquesta qüestió, les propostes han estat:

- Que l'accés a l'habitatge de protecció oficial, en endavant HPO, sigui gestionat directament per l'Ajuntament de Barcelona. *Consens elevat en el grup*
- Donar preferència per accedir als nous habitatges que es generin en aquesta nova zona a la gent del barri del Bon Pastor. *Proposta individual sense consens en el grup*

- Model d'edificació

En relació amb aquesta qüestió s'han recollit diferents valoracions que en cada un dels grups en que s'han tractat han recollit un consens elevat:

En un dels grups es considera que

- l'índex d'edificabilitat actual és massa alt. *Consens elevat en el grup*
- També es proposa modificar el percentatge d'habitatge lliure i protegit per tal que sigui un 50% protegit i un 50% lliure. En relació a la distribució de l'habitatge protegit es manifesta que hauria d'estar distribuït en diferents edificis i zones. *Consens elevat en el grup*

En un altre dels grups:

- Es demana generar una façana permeable al pg. de l'Havana, preveient la construcció de blocs permeables al llarg de tot el carrer per facilitar la connexió física i visual entre el pg. de l'Havana i els nous espais lliures. *Consens elevat en el grup*
- Es manifesta que cal fomentar un model d'edificació capaç de generar vida de barri i que cohesioni les plantes baixes. Es creu que el model d'edificació de torres no és adient i que seria preferible el model mixt de carrer i espai lliure. *Consens elevat en el grup*

Per contra en un altre dels grups es considera que cal:

- generar la mínima petjada sobre el territori, deixant el màxim d'espais oberts i verds. *Consens elevat en el grup*
- Es creu que seria convenient concentrar totes les edificacions al perímetre de l'àrea d'intervenció per deixar l'espai interior buit. *Consens elevat en el grup*

- Promoció d'habitatge protegit (HPO)

Aquesta qüestió ha estat debatuda principalment en dos dels grups de treball. En un d'ells s'ha proposat:

- Destinar un solar a cooperativa d'habitatge, proposta que ha assolit un *nivell de consens mitjà*, amb posicionaments a favor i en contra per parts iguals.
- Es demana no dotar el barri del Bon Pastor de més habitatge d'emergència social per tal de no convertir-lo en un *ghetto*, tot i que si es considera necessari disposar d'HPO. *Consens elevat en el grup.*

En un altre dels grups de treball es manifesta:

- L'habitatge de protecció oficial (HPO) de lloguer no hauria de ser amb opció a compra en cap cas, de manera que el parc d'HPO de lloguer de la ciutat es mantingui i augmenti. *Consens elevat al grup.*
- També es sol·licita mantenir la condició d'habitatge protegit el màxim d'anys possible, per evitar que passi al mercat lliure en pocs anys. *Consens elevat al grup.*
- Dotar l'HPO de compra amb la tipologia de protecció més alta possible. *Consens elevat al grup.*

En tots dos grups de treball es manifesta amb un *elevat grau de consens* que cal tenir en compte incloure mixtura de tipologia d'habitatges, combinant en un mateix edifici HPO i habitatge lliure i evitar, així, la segregació i l'estigma de determinades zones. *Consens elevat en els dos grups de treball.*

- Alçada, Ubicació i Alineació

En relació amb aquesta qüestió s'han recollit diferents valoracions en els cinc grups de treball, amb diferents posicionaments i un debat obert.

Cal comentar que l'AVV de Bon Pastor presenta durant el debat a cada una de les taules una proposta de volumetria i espais lliures per a l'àmbit, que també es tinguda en compte en el debat als grups de treball. Segons aquesta proposta es concentraria l'habitatge en edificis de 7 plantes més unes torres de 12 o 13 plantes ubicades a la cantonada entre pg. de l'Havana i c. Asunción i a la cantonada que es generarà a la part del solar que tocarà amb el bloc d'edificis d'habitatges existent al c. Sant Adrià. Aquesta proposta projecta la generació d'una gran plaça a l'espai i petites places a la zona de les torres. També proposa generar un vial de 20 metres a la part del solar que tocarà el bloc d'habitatges del c. Sant Adrià, el que, segons l'entitat, evitaria que els edificis existents tinguin nou habitatge molt proper a les seves edificacions.

La inclusió d'aquesta proposta en el debat als grups genera posicionaments diversos i en ocasions divergent.

Als grups s'han explorat les diferents possibilitats que es plantegen davant de dues maneres d'entendre la futura intervenció urbanística: per una banda la proposta de l'AVV, explicada breument a dalt, i un segon plantejament que preveu edificacions més baixes i amb un espai públic sense grans extensions que cerca una major interrelació social: en aquest sentit es valora que l'existència d'edificis alts té com a positiu que es poden generar més zones verdes i espai públic, però com a contrapartida es perd permeabilitat, el que limita/reduïx les relacions socials de proximitat i es fomenta un major aïllament comunitari.

La proposta de parc tancat també rep valoracions positives (es comenta que a d'altres zones com la PI. Sóller, és ben valorat pel veïnat), però també rep valoracions negatives per diversos motius (inseguretat, manca de relació,...).

A mode de resum es pot dir que, en general, el veïnat del sector de La Maquinista manifesta el seu rebuig a que es col·loqui a prop dels seus habitatges noves edificacions amb una gran alçada, tot i que es podria considerar la possibilitat d'ubicar torres més elevades en punts allunyats. Per altra banda, es recull una valoració més propera a generar una mixtura de volumetries amb alçades raonables que permeti una millor interacció entre el veïnat, sense deixar de banda la possibilitat de disposar d'un espai públic gran (parc).

Pel que fa a les aportacions concretes, es presenten a continuació per a cada un dels grups de treball:

En un dels grups es demana:

- No permetre la construcció d'edificis d'habitatge de grans dimensions i que es fixi una alçada màxima dels nous blocs de pisos, que hauria de ser d'un màxim de 7 pisos, tot i que també poden haver-hi torres més altes als extrems de la parcel·la. *Nivell de consens elevat en el grup.*

- Es proposa que hi hagi una separació de 20 metres entre els blocs existents i els nous. Aquesta proposta pretén separar el bloc que limita a l'oest de la parcel·la amb els blocs veïns. *Grau de consens elevat en el grup.*
- Generar una plaça de les mides de la plaça Sóller entre els diferents blocs d'habitatges. *Nivell de consens mig en el grup.*
- Crear una plaça entre l'illa de cases existents del pg. de l'Havana i els nous blocs d'habitatges. Aquesta plaça faria de nexa entre els habitatges nous i els antics. *Nivell de consens mig en el grup.*
- Generar una avinguda transversal ampla a l'interior de la parcel·la (que connecti els c. Costa Daurada i Barcelonesa). *Nivell de consens mig en el grup.*

En un altre dels grups de treball es recull:

- Es planteja consensuar una implementació de l'habitatge perimetral per tal de tenir més espai verd. *Nivell de consens elevat en el grup.*
- Es valora positivament la ubicació dels edificis d'habitatge que planteja la proposta de l'Associació de Veïns, es considera que és més equilibrada que la proposta de l'Ajuntament pel que fa a la ubicació de l'habitatge. *Nivell de consens elevat en el grup.*
- De tota manera, es manifesta desacord pel que fa a la possibilitat d'edificar torres d'habitatges molt elevades. *Nivell de consens mig en el grup.*
- Col·locar les entrades dels edificis i dels pàrquings al c. Asunción i pg. de l'Havana per deixar més espai lliure a l'interior del solar. *Nivell de consens mig en el grup.*
- Alinear els edificis al c. Asunción i pg. de l'Havana per acabar de construir carrer. *Nivell de consens elevat en el grup.*
- No fer illes tancades en elles mateixes per evitar el model de veïnat de Baró de Viver. *Nivell de consens elevat en el grup.*

En un altre grup de treball s'ha comentat:

- Cal assimilar l'alçada de les noves edificacions del pg. de l'Havana a l'alçada dels edificis existents de l'entorn. *Nivell de consens elevat en el grup.*
- No ubicar edificis alts a l'arribada del c. Costa Daurada per no trencar la continuïtat entre el mateix carrer i c. de la Barcelonesa. En cas de ser necessari construir edificacions altes, ubicar-les al c. Sant Adrià. *Nivell de consens elevat en el grup.*

En un quart dels grups de treball es proposa:

- Concentrar les alçades màximes allà on davant no hi hagi veïns (fins a PB+14 i la resta PB+5/7). *Nivell de consens elevat en el grup.*

El darrer grup proposa:

- En general es recull una valoració més propera a generar una mixtura de volumetries amb alçades raonables que permeti una millor interacció entre el veïnat i un espai públic gran (parc). *Nivell de consens elevat en el grup.*

- Espais lliures

Les aportacions en relació als espais lliures s'han recollit de manera específica en el debat d'un sòl dels grups, amb un elevat consens en els plantejaments exposats:

- Hi ha consens per crear avingudes àmplies, espais oberts, zones verdes àmplies, enjardinades i amb arbrat i no pas places dures d'asfalt. *Nivell de consens elevat en el grup.*
- Es manifesta acord amb crear carrers continus, el màxim de rectes possible i concentrar la circulació de vehicles a l'exterior del perímetre. *Nivell de consens elevat en el grup.*
- Es proposa construir-hi jocs d'aigua per als infants i que ajudin a refrescar-se a la temporada d'estiu. *Nivell de consens elevat en el grup.*

- Perills a evitar

- En un dels grups es planteja amb un elevat consens per part de les persones integrants, establir mesures que impedeixin la gentrificació de la nova zona del barri, que consideren que podria produir-se si els nous llocs de treball que es puguin generar són exclusivament de perfils formatius elevats, amb sous elevats, la qual cosa comportaria l'augment de preu dels nous habitatges, que només podrien adquirir persones de nivell socioeconòmic elevat. *Nivell de consens elevat en el grup.*

2. Activitat econòmica i comercial

- Tipologia de l'activitat a fomentar

En relació amb aquesta qüestió es recull en diferents grups la voluntat de que el nou espai incorpori activitat comercial de proximitat i per donar resposta a les necessitats dels habitants. Es recullen les següents valoracions:

- En un dels grups es manifesta amb un elevat consens que cal fomentar una nova activitat comercial centrada a donar resposta a les necessitats quotidianes del veïnat, comerços i serveis de proximitat i de primera necessitat. Es destaca que actualment manca aquesta tipologia de comerç a l'àmbit del pg. de l'Havana i els seus entorns. *Nivell de consens elevat en el grup.*
- En un altre dels grups s'incideix també amb aquesta idea amb un elevat grau de consens, indicant que caldria establir comerços bàsics, de primera necessitat i bars i restauració. *Nivell de consens elevat en el grup.*
- Un altre dels grups també considera que cal projectar el tipus de comerç: comerç del dia a dia, tipus fleques, queviures, perruqueria, farmàcia, etc. *Nivell de consens elevat en el grup.*
- En un altre dels grups es planteja la idea que l'activitat comercial ambulat està canviant i deixant de ser itinerant, passant a desenvolupar-se a locals del barri. Cal tenir en compte aquest fenomen per afavorir que es pugui implantar als nous espais activitat de comerç desenvolupada per persones del barri i adreçada a la resta del barri ("comerç local i pels locals"). *Nivell de consens elevat en el grup.*
- En aquest mateix grup es planteja que caldria també fomentar als nous espais una activitat econòmica diversa amb petits comerços productius manufacturadors (artesanía). *Nivell de consens elevat en el grup.*

Per últim en un dels grups es proposa la redacció d'un pla per impulsar el polígon del Torrent de l'Estadella que actualment es troba en un estat decadent. L'impuls de la rehabilitació de la Mercedes pot servir per impulsar la regeneració de tota la zona. El polígon es pot regenerar combinant habitatge, activitat comercial, industrial, universitària... *Nivell de consens elevat en el grup.*

- Distribució de les activitats

En relació amb la distribució de l'activitat econòmica i comercial, les propostes són les següents:

- En un dels grups es considera que cal distribuir l'activitat econòmica i els equipaments al llarg de tota la parcel·la de la fàbrica Mercedes-Benz, per tal d'esponjar les activitats i crear un nou centre al barri del Bon Pastor connectant-lo amb Sant Andreu. *Nivell de consens elevat en el grup.* Aquesta idea es repeteix en un altre dels grups, tot i que amb un consens mitjà.
- Un altre dels grups demana no dissenyar el carrer Sant Adrià com a eix comercial sinó com a espai de passeig i proposa distribuir el comerç a les plantes baixes dels edificis, fent carrers vius. En cas que la proposta final sigui la de crear un eix comercial, es sol·licita crear un nou carrer que travessi per dins el solar de la fàbrica Mercedes Benz. *Nivell de consens elevat en el grup.*
- Un dels grups manifesta acord amb concentrar el comerç als dos eixos principals i agrupar-lo en zones concretes per garantir-ne la seva continuïtat al llarg del temps. També es considera que cal repartir el sector terciari per tot l'àmbit. *Nivell de consens elevat en el grup.*
- Un altre grup no contempla viable la creació d'un eix comercial, per la complicació i la poca compacitat del teixit proposat i de l'entorn. Es considera que cal planificar la zona comercial perimetralment, pels carrers que ja existeixen, i parar atenció al fet que alguns comerços que hi ha al voltant no funcionen, tot i ser zona de pas. *Nivell de consens elevat en el grup.*

En darrer terme, cal destacar que en un parell dels grups de treball s'apunta que els locals dels baixos dels edificis podrien acollir diferents serveis per al barri, reservant espais per a les associacions i entitats, així com espais de lleure per a adults i infants i espais per a associacions per omplir la manca de serveis del barri del Bon Pastor. També s'apunta que caldria reservar una part dels locals comercials de protecció oficial, igual que s'ha fet a Ciutat Vella. *Nivell de consens elevat en el grup.*

- Creació de sinèrgies

En dos dels grups de treball es reflexiona sobre la necessitat de generar sinèrgies entre els diferents agents econòmics i socials del barri i el seu entorn. En aquest sentit es plantegen, amb un elevat grau de consens a cada grup, les següents propostes:

- En els grups de treball s'està d'acord amb preveure una forta col·laboració pública per engegar i mantenir les oportunitats econòmiques previstes i amb impulsar, des de l'Ajuntament, la generació i l'enfortiment d'un teixit comercial entre el Bon Pastor i Sant Andreu. *Nivell de consens elevat en el grup*
- Es demana revifar el teixit industrial de la zona, generant sinèrgies entre els centres educatius que es preveu que s'hi instal·lin i l'activitat industrial ja existent amb fórmules com ara la formació dual. Aquest vincle hauria de revertir en la creació de llocs de treball per a la població del barri. *Nivell de consens elevat en el grup*
- Un altre grup de treball constata que les experiències d'empreses existents al Polígon d'Activitat Econòmica (PAE) com Urbaser, poden ser models per generar treball per a la població del barri. *Nivell de consens elevat en el grup*
- Es proposa que es fomenti que les persones que siguin usuàries dels centres educatius i les indústries puguin interrelacionar amb el barri, generant sinèrgies que facilitin el desenvolupament de part de la seva vida dins del barri. El grup opina que l'Escola Elisava és una escola privada elitista. *Nivell de consens elevat en el grup*
- Per últim, s'encoratja a aprofitar el canvi de paradigma productiu i social que s'està produint amb el traspàs d'una economia basada en combustibles fòssils a una activitat basada en energies netes. En aquest context, es proposa fomentar que els nous centres educatius que s'hi instal·lin generin noves formes de producció amb empreses i tallers locals amb nous nínxols d'activitat com ara la gestió de residus, la mobilitat sostenible i altres. *Nivell de consens elevat en el grup*

Transformem l'antiga fàbrica Mercedes-Benz



PROCÉS DE PARTICIPACIÓ DE L'MPGM MERCEDES-BENZ DEL BON PASTOR

AVANÇAMENT DE RESULTATS DE LA SESSIÓ DE DEBAT SOBRE
ESPAI PÚBLIC I MOBILITAT

16 i 21 DE SETEMBRE DE 2021

Elaboració del document:
Direcció de Comunicació i Participació Ecologia Urbana

Introducció

L'antiga fàbrica Mercedes-Benz del Bon Pastor és un àmbit històricament dedicat de forma íntegra a l'activitat industrial (fabricació de motors d'aviació i posteriorment assemblatge automobilístic), situat al barri del Bon Pastor, al districte de Sant Andreu. Fa molts anys que la fàbrica va tancar, i actualment l'àmbit està en desús, aïllat del seu entorn.

La transformació urbanística del sector és una prioritat per a l'Ajuntament per la potencialitat que ofereix en termes d'estructurar i millorar la connectivitat dels barris de Sant Andreu del Palomar i del Bon Pastor, així com per generar una renovació urbana de mixtura d'usos, fonamentada en el manteniment de l'activitat econòmica i en l'aparició d'usos residencials, d'equipaments i altres. Aquesta transformació ajudarà a consolidar la transformació de tot el corredor de la Sagrera-Rec Comtal amb la seva mixtura d'usos.

El mes d'abril de 2021 es signa un conveni urbanístic entre l'Ajuntament de Barcelona i la propietat a fi de preveure els principals paràmetres que ordenaran la necessària modificació del Pla General Metropolità de Barcelona. En aquest marc, s'impulsa un procés participatiu amb l'objectiu principal d'incorporar la visió del veïnat en relació a les propostes tècniques plantejades.

Els objectius d'aquest procés són:

- Comunicar i divulgar els treballs tècnics en relació amb la redacció de l'MPGM, així com els espais i mecanismes que permetran la implicació del veïnat en la seva definició.
- Promoure un debat ciutadà que permeti incorporar la visió del veïnat en relació a les propostes tècniques plantejades.
- Facilitar el contrast i el recull d'informació i propostes per complementar els treballs tècnics de planejament.
- Facilitar el seguiment del procés de tramitació.

El procés de participació s'ha iniciat amb una presentació inicial al Consell de Barri de Bon Pastor, celebrat el dia 8 de juny. Posteriorment s'ha constituït la Comissió de Seguiment del procés, i el dia 6 de juliol es va celebrar una sessió informativa i d'obertura del debat, durant la qual es va presentar el conveni signat entre l'Ajuntament de Barcelona i la propietat, així com la proposta d'encaix de l'MPGM.

A partir d'aquesta sessió s'han posat en marxa diferents mecanismes participatius i informatius, tant de caràcter telemàtic, a través de l'espai del procés a la plataforma <https://www.decidim.barcelona/processes/MercedesBenzBonPastor>, com presencials, que inclouen una enquesta de percepció, carretons informatius a diferents ubicacions del barri i sessions de debat amb el veïnat.

Entre les sessions de debat, es va programar una pel dia 16 de setembre per tractar aspectes relacionats amb l'espai públic i la mobilitat al voltant d'aquest àmbit a transformar. Atès el gran interès que va despertar la temàtica del debat, i davant de la impossibilitat de poder encabir a tothom en una sessió de treball tant per les restriccions provocades per la COVID19, com per motius organitzatius, es va acordar fer-ne dues sessions amb idèntica temàtica, una el dia 16 de setembre i una segona el dia 21 de setembre. El present informe recull, doncs, els resultats d'aquestes sessions de debat en què es va deliberar al voltant d'aspectes relacionats amb l'espai públic i la mobilitat.

Informació de les sessions

Data, hora i lloc

16 i 21 de setembre de 2021, a les 18 h, a l'Institut Escola El Til·ler Passeig Mollerussa, 1.

Convocatòria

La convocatòria de les sessions es va realitzar mitjançant correu electrònic a les entitats i organitzacions vinculades al barri. També es va fer cartelleria distribuïda a diferents zones del barri i difusió amb carretons a la via pública, per convidar al veïnat.

Assistència

Les sessions han comptat amb la participació de 90 persones (63 a la sessió del dia 16/9 i 27 a la sessió del dia 21/9) en total, representants d'algunes de les entitats, organitzacions i col·lectius del barri del Bon Pastor, així com representants de diferents organismes municipals vinculats al procés i a l'àmbit d'actuació.

Ordre del dia

Ambdues sessions s'han desenvolupat a partir del següent esquema:

- 18:00h Benvinguda institucional (5')
- 18:05h Presentació de la sessió i dinàmiques previstes (5')
- 18:10h Introducció als elements a debatre (20')
- 18:30h Distribució dels grups de treball (5')
- 18:35h Treball deliberatiu als grups de treball (70')
- 19:45h Posada en comú dels resultats a destacar de cada grup de treball

Dinàmica de treball

Les sessions de treball s'ha desenvolupat en dos moments diferenciats:

- Una primera part informativa durant la qual l'equip redactor ha fet una exposició dels principals reptes que es plantegen a cada un dels àmbits temàtics a tractar.
- Una segona part de debat en grups de treball, durant la qual s'han recollit valoracions i aportacions de les persones assistents.

La part deliberativa s'ha realitzat seguint una metodologia de grups de treball, cada un d'ells facilitat per una persona de l'equip de treball la qual ha conduït el debat a partir d'un seguit de preguntes i temes a tractar.

La distribució als grups d'aquestes persones s'ha realitzat de manera aleatòria per la persona coordinadora de la sessió. S'ha organitzat un total de 5 grups de treball a la sessió del 16 de setembre i de 4 grups a la sessió del 21 de setembre.

A cada grup es disposava d'un plànol en format DINA0 de l'àmbit de la intervenció per facilitar el debat i la generació de propostes.



Resultats de la part deliberativa de les sessions

En aquest apartat es presenten les aportacions realitzades en els 10 grups de treball que s'han organitzat al llarg de les dues sessions, sis grups el dia 16/9 i 4 grups el dia 21/9.

La informació cospada s'organitza en subtemes en funció de cada un dels àmbits temàtics tractats, i de manera agregada per al conjunt de grups de treball desenvolupats.

La dinàmica del debat ha permès que el debat fluís en una mena de pluja d'idees, a partir d'un seguit de qüestions plantejades per la persona dinamitzadora de cada grup. En tot cas, s'ha tingut cura per contrastar amb les persones de cada grup si existia acord o no davant de cada un dels comentaris o aportacions realitzades. La dinàmica de treball en grups separats pot haver donat com a resultat propostes o posicionaments contraposats, o que el posicionament acordat en un grup respecte una qüestió determinada, hagi estat vist de manera diferent en un altre grup. Segons això, cal apuntar que el valor principal de les aportacions és precisament la seva diversitat, doncs sempre poden existir matisos. Aquesta diversitat ha de ser considerada com un element que permetrà enriquir la proposta que es defineixi finalment tècnicament. De tota manera, en aquells casos en que es pot establir si un determinat posicionament té un consens elevat, mitjà o nul, en el grup en el que s'ha recollit, es reflecteix al costat de la proposta o intervenció.

Seguidament s'exposen els principals aspectes que s'ha aportat en cada un dels àmbits temàtics treballats durant les sessions en el conjunt de grups de treball.

Habitatge

Tot i que aquest tema ja es va tractar a l'anterior debat, la majoria dels grups fan valoracions relacionades amb l'habitatge, que interrelacionen amb el plantejament que posteriorment es fa dels espais públics.

A tots els grups es recull un debat respecte l'alçada dels edificis, condicionat per l'existència d'una proposta de l'Associació de Veïns del Bon Pastor, que planteja un projecte amb grans torres d'edificis i un gran parc com a espai públic principal. En aquest sentit, es recullen múltiples aportacions, especialment del veïnat que resideix als edificis de La Maquinista, contràries a aquesta proposta i que defensen la construcció d'edificis d'alçada mitjana. Aquest plantejament es realitza amb la voluntat que les noves edificacions interfereixin el mínim possible en aspectes com la visual que gaudeixen ara o en l'entrada de llum natural als seus habitatges.

En relació aquest aspecte, l'AVV de La Maquinista, que en el moment dels tallers està en vies de constitució, planteja una proposta alternativa que contempla l'edificació de nou habitatge el més allunyada possible dels edificis ja existents, amb volumetries de 7 plantes a la zona més propera als edificis actuals i edificis amb 14 plantes a les zones més allunyades i més centrals i/o perifèriques de l'espai de la Mercedes-Benz. Segons aquesta proposta quedaria més espai públic lliure entre les noves edificacions i les actuals que podria ser ocupat per zones verdes. Aquest plantejament s'incorpora al debat dels diferents grups generant un debat obert que recull diferents posicionaments i marcat en bona mesura per la ubicació del lloc de residència actual del veïnat. Entre els mateixos es recullen les següents propostes i debats:

- Alçada, ubicació i alineació
- Evitar disposar els edificis de nova construcció a prop de les edificacions existents, amb una reducció de les alçades. Es un plantejament molt extens entre les persones participants amb diferents solucions proposades:
 - Col·locar l'edificació de més alçada al límit amb el carrer Ciutat d'Asunción. La proposta es rep per correu electrònic. *Alt grau de consens en el grup de debat*
 - Disposar els edificis de nova construcció al passeig de l'Havana i al carrer Sant Adrià en perpendicular als carrers del perímetre, de manera que el parc interior i els carrers del perímetre tinguin una bona interconnexió, interpenetració i continuïtat i que el verd del parc es vegi bé des del carrer. La proposta es rep per correu electrònic. *Alt grau de consens en el grup de debat*
 - Apropar els edificis d'habitatge de nova construcció que es plantegen a tocar de la fase 2 de la Maquinista a l'equipament universitari. L'edifici de la universitat té poca alçada i no impediria ni l'asolellament ni les vistes als nous habitatges. La proposta es rep per correu electrònic. *Alt grau de consens en el grup de debat*
 - Un altre grup proposa concentrar les alçades majors allà on no hi ha veïns. Concretament demana no densificar el front del passeig de l'Havana. *Alt grau de consens en el grup de debat*
 - Un altre grup planteja enretirar les noves edificacions que donen al Passeig de l'Havana creant unes noves edificacions amb més carrers transversals que donin més permeabilitat a la parcel·la i estudiar que les alçades de les noves edificacions no donin ombra a les edificacions ja existents de la Maquinista. *Alt grau de consens en el grup de debat*

- Un altre grup demana projectar les alçades que donen al Passeig Havana de màxim PB+6 com els edificis existents i concentrar alçades a les cantonades on no destorbin cap veí. Així mateix, demana realitzar un estudi d'impacte, ombres i alçades de les diferents propostes. *Alt grau de consens en el grup de debat*
- No fer edificis de més de set (7) pisos. *Alt grau de consens en el grup de debat*
- Un grup demana concentrar els edificis d'habitatge de més alçada al C/ Ciutat d'Asunción (davant del camp de futbol) i al C/ Sant Adrià (allunyat de la fase 2). *Alt grau de consens. Aquesta proposta en un altre grup es valora amb un nivell mitjà de consens al grup.*

De tota manera la proposta de parc gran amb edificacions elevades també té cert recolzament en una part de les persones participants.

- Model edificació

Aquest subtema només el valoren dos grups de treball, que fan les valoracions següents:

- Col·locar habitatge en planta baixa per tal que no totes les plantes baixes siguin comercials, ja que creuen que el petit comerç no funcionarà. *Nivell elevat de consens en el grup de debat*
- Plantejar una planta baixa porticada a la part de davant de la "Merceditas", de manera que l'eix de vianants que comunica Bon Pastor amb Sant Andreu tingui continuïtat i permeti veure bé la "Merceditas" des de la vorera de Ciutat d'Asunción. La proposta es rep per correu electrònic. *Alt grau de consens en el grup de debat*

En un altre grup es planteja:

- Disminuir la densificació proposada pel conveni. *Nivell mitjà de consens en el grup de debat*
- Preveure edificis d'habitatges permeables, que no siguin tancats, amb espais oberts per permetre la relació interior - exterior. *Nivell elevat de consens en el grup de debat*

- Nombre d'habitatges

Els tres grups que valoren aquesta qüestió proposen, amb un *nivell elevat de consens*, instar a reduir el nombre d'habitatges del conveni signat.

- Fàbrica

Edificar l'interior de l'espai de la fàbrica Mercedes per a rebaixar les alçades dels blocs, aprofitar l'espai que és molt ampli per ubicar-hi habitatge. *Nivell de consens mitjà en el grup.*

- Sostenibilitat

Un grup valora el subtema de la sostenibilitat demanant que s'incorporin cobertes verdes als nous edificis o es prevegin d'altres estratègies per incorporar la vegetació als edificis d'habitatges. Aquesta qüestió genera un debat entre els membres del grup.

Espai públic

- Noves places i zones verdes

Sobre aquesta qüestió, les propostes amb un grau de consens més elevat han estat:

- Enretirar els edificis del perímetre (sobretot al passeig de l'Havana i al costat de l'edifici del sector Maquinista Fase 2) i ampliar la vorera per disposar de més espai públic. Construir la nova vorera al passeig de l'Havana amb la mateixa amplada que l'existent. La idea es repeteix en més d'un dels grups de treball. *Consens elevat en el grup*
- En un dels grups es manifesta que cal evitar que l'espai públic quedi tancat en el seu perímetre i fer els límits permeables i que els edificis no tinguin molta alçada. *Consens elevat en el grup*
- Garantir espais públics amb molta ombra que incorporin espais infantils i espais esportius, entre altres. *Consens elevat en el grup*

- Situar-hi places i parcs de dimensions mitjanes o petites, no un gran parc, per evitar-ne el mal ús. *Consens elevat en el grup*
- Generar espais públics accessibles i confortables, en relació amb els edificis d'habitatges, que incorporin zones de joc infantil, zones esportives i d'activitats físiques, ombres naturals (arbrat) i artificials (pèrgoles), entre d'altres. *Nivell de consens mitjà en el grup.*
- Generar zones verdes al llarg del Passeig de l'Havana, properes a les fases 1 i 2. *Nivell de consens mitjà en el grup.*
- Determinar que la plaça porticada de l'edifici de la Mercedes sigui de titularitat pública, en comptes de privat, i amb el sostre descobert. Aquesta qüestió ha assolit un *consens elevat en un grup* i, en canvi, en un altre grup ha estat objecte de *debat*.
- En un dels grups es planteja que actualment existeix una àmplia colònia de gats a la zona de la Mercedes-Benz. Es comenta que durant les obres no seria convenient el seu trasllat perquè es tracta d'animals territorials. I es demana que es preservi un espai específic per a la seva ubicació durant les obres i un cop estigui l'espai urbanitzat. Les persones que fan la proposta pertanyen a una associació de cura d'aquests animals que poden oferir assessorament per a la intervenció adequada, en aquest sentit. *La proposta genera un elevat consens en el grup de debat.*

Les propostes que han assolit un nivell més baix de consens han estat:

- Crear un gran parc, concentrant tot l'espai públic.
- Estructurar l'espai públic a través de molts carrers de vianants que generin vida al barri.
- Deixar el màxim d'espai lliure a l'interior del solar, creant dos parcs i pas diàfan paral·lel al passeig de l'Havana que agrupi molta vegetació concentrada.

- Eixos interiors

En relació amb aquesta qüestió s'han recollit diferents valoracions en alguns grups diferents, totes elles d'un consens elevat i mitjà:

- Concentrar l'espai públic als límits nord i oest de la parcel·la. *Consens elevat en el grup*
- Modificar l'eix proposat des del carrer de la Costa Daurada fins al parc de la Maquinista per tal que faci un traçat més directe sense retranqueigs. *Consens mitjà en el grup*
- Ubicar els eixos principals de l'interior de l'illa tal com mostra la proposta de l'Ajuntament, pacificats i amb espais verds. *Consens elevat en el grup*
- En un dels grups es considera que els carrers han de ser per ús dels vianants, permetent l'accés de vehicles del veïnat només per accedir als aparcaments. *Consens elevat en el grup*
- En un altre grup es valora que els accessos als aparcaments haurien de ser soterrats de manera que no hi hagi circulació de vehicles de veïnat als carrers interiors, excepte en casos excepcionals. *Consens elevat al grup*

- Eixos de l'entorn

Aquesta qüestió, dins de l'apartat de l'espai públic, ha estat debatuda només en un dels grups que ha proposat, amb un alt grau de consens: Potenciar l'actual passeig de l'Havana, dotant-lo de més amplada i arbrat, ja que actualment funciona molt bé com a eix per a vianants.

- Façanes

Aquesta qüestió també ha estat debatuda només en un dels grups que ha proposat, amb un *alt grau de consens*, no crear una façana contínua al passeig de l'Havana, sinó deixar espais buits, reproduint l'edificació de davant.

Mobilitat

- Aparcament

En relació amb aquesta qüestió, es recullen les següents valoracions als cinc grups que la tracten:

- En dos dels grups es planteja situar les entrades als aparcaments als carrers Asunción i Sant Adrià, de manera que l'accés sigui subterrani. *Consens elevat en els grups*
- Concentrar els accessos als pàrquings per evitar molts accessos dispersos. Fer aparcaments soterrats. *Consens elevat en el grup*
- Situar les entrades dels nous aparcaments als carrers de Sant Adrià i Asunción, deixant el passeig de l'Havana com a via per a vehicles de servei i transport públic i per als veïns. *Consens mitjà en el grup*
- Col·locar els aparcaments als perímetres. *Consens mitjà en el grup*
- Crear aparcaments i àrees verdes per a residents per fer front a l'increment de vehicles a causa de la nova promoció. *Consens mitjà en el grup*

- Eixos de l'entorn

En relació amb aquesta qüestió es recull en diferents grups la voluntat que es faci un estudi de mobilitat al barri del Bon Pastor i que es pacifiqui el Passeig de l'Havana, el qual es manifesta que és un punt negre per la mobilitat. S'hi recullen les següents valoracions amb un grau elevat de consens:

- Fer un estudi de la mobilitat del barri del Bon Pastor que doni solució als conflictes de mobilitat existents i que prevegi els nous que es podran originar a causa de l'actuació de la Mercedes i de l'ampliació de La Maquinista. Acompanyar l'estudi de mobilitat amb tècnics que s'ocupin de vetllar pel bon funcionament del trànsit del barri. Organitzar els fluxos de treballadors de les empreses del polígon del Torrent de l'Estadella, els estudiants i els habitants. *Consens elevat en el grup.*
- Pacificar la circulació del passeig de l'Havana i que tingui només un carril d'entrada i sortida de vehicles dels aparcaments dels habitatges de les fases 3 i 4 de La Maquinista i dels nous habitatges del sector Elizalde. El carrer seria de doble circulació, però no tindria continuïtat a la zona del parc de la Maquinista. La proposta es rep per correu electrònic. *Consens elevat en el grup*
- Replantejar les seccions dels carrers Sant Adrià i Asunción perquè puguin acollir tot el nou trànsit que hi pugui haver. *Consens elevat en el grup*
- Per últim, un grup demana crear la figura d'un gestor de mobilitat (es comenta que ja existeix aquesta figura als entorns de la Maquinista) per afrontar els problemes de mobilitat que comportarà l'actuació. *Nivell de consens mitjà en el grup.*

- Eixos interiors

Aquesta qüestió, dins de l'apartat de mobilitat, es tracta en tres grups. S'hi recullen les següents demandes en el primer grup:

- En dos grups es planteja que els eixos interiors siguin pacificats permetent l'entrada de vehicles per càrrega i descàrrega i vehicles de veïns. *Nivell elevat de consens.*
- Crear un nou carrer que separi els blocs existents del Passeig de l'Havana amb els nous habitatges. *Nivell elevat de consens.*

S'hi recull la següent demanda en el segon grup:

- Generar dos eixos verds, de vianants i accessibles, que connectin el C/ Mèrida amb el C/ Cordelles, i el C/ Barcelonesa amb el C/ Costa Daurada. *Nivell mitjà de consens.*

- Carril bici

Aquest tema es tracta només en dos grups que, amb un grau mitjà de consens, proposen:

- Situar els carrils bici per l'interior del solar en comptes de situar-los als eixos perimetrals, on són ara.
- Delimitar els carrils bici als carrers amples i, en canvi, a la resta no delimitar-los.

- Transport públic

Aquest tema es tracta en diversos grups que, amb un *grau elevat de consens*, proposen:

- Modificar el traçat actual de l'autobús de barri del Bon Pastor per tal que passi pel Passeig de l'Havana i augmentar la seva freqüència. *Consens elevat en el grup*
- Modificar el traçat de la línia 133, de manera que no circuli pel carrer St. Adrià i sí pel carrer Assumpció i pel P. Havana perquè apropiaria el servei a les persones usuàries. *Consens elevat en el grup*
- Modificar el recorregut de l'H8 perquè passi pels carrers Asunción i Sant Adrià i augmentar-ne les parades. *Consens elevat en el grup*
- Augmentar freqüència o línies de metro i rodalies, ja que ara mateix són insuficients. *Consens elevat en el grup*
- Crear una nova línia d'autobús de barri que connecti les estacions de metro: Sant Andreu, la Verneda i Bon Pastor. *Consens elevat en el grup*
- Fer una nova parada de la línia 9 de metro que sigui un intercanviador entre les línies 9-10 de metro i la línia R2 de rodalies de l'estació de tren de Sant Andreu Comtal per afavorir la mobilitat en transport públic. La proposta es rep per correu electrònic. *Consens elevat en el grup*

- Accessibilitat

Aquest tema es tracta només en un grup que, amb un *alt grau de consens*, proposa:

- Millorar la connexió a la parada de Metro més propera.
- Garantir la mobilitat nocturna assegurant l'accés del transport públic a l'àmbit.
- Garantir l'accessibilitat de tot el polígon.

Activitat econòmica

Tot i que aquest tema ja es va tractar a l'anterior debat, 4 grups fan valoracions relacionades amb el comerç, amb diferents graus de consens:

- Concentració del petit comerç en algunes zones del solar: consideren que si fos continu no funcionaria, com la resta de petit comerç del barri, atesa la proximitat del centre comercial. *Nivell elevat de consens.*
- Vincular el comerç de proximitat als nous eixos. *Nivell elevat de consens.*
- Instar a reduir el nombre de superfície comercial del conveni proposat. Es creu que és un eix comercial que neix mort per la presència de La Maquinista i l'ampliació projectada. *Nivell elevat de consens.*
- Un altre dels grups manifesta, *amb un nivell mitjà de consens*, que cal replantejar si la quantitat de comerç és excessiva en plantes baixes, ja que es té la percepció que quedarà buit. Així mateix, proposa concentrar el comerç únicament als 2 eixos comercials.
- La introducció del petit comerç en planta baixa al barri genera un ampli *debat* en un altre grup, on hi ha diversitat d'opinions sobre si funcionaria (perquè hi haurà més població, sobretot els universitaris, que en faran ús) o si no és viable al barri (a causa de la proximitat amb el centre comercial i l'experiència que tenen amb el petit comerç actual; potser convindria que fossin oficines).

Equipaments

Tot i que aquest tema es tractarà en un debat posterior, hi ha quatre grups que fan les valoracions següents relacionades amb els equipaments del barri, amb un *nivell de consens mitjà*:

- Com alternativa als baixos comercials es planteja la possibilitat d'ubicar equipaments públics i serveis a les plantes baixes. Es planteja en dos grups de treball amb *Consens elevat al grup*
- Pensar que la nova població necessitarà un nou CAP, una nova escola i potser un nou institut.
- Situar-hi un Centre Esportiu Municipal.

Transformem l'antiga fàbrica Mercedes-Benz



PROCÉS DE PARTICIPACIÓ DE L'MPGM MERCEDES-BENZ DEL BON PASTOR

AVANÇAMENT DE RESULTATS DE LA SESSIÓ DE DEBAT SOBRE EQUIPAMENTS

27 D'OCTUBRE DE 2021

Introducció

L'antiga fàbrica Mercedes-Benz del Bon Pastor és un àmbit històricament dedicat de forma íntegra a l'activitat industrial (fabricació de motors d'aviació i posteriorment assemblatge automobilístic), situat al barri del Bon Pastor, al districte de Sant Andreu. Fa molts anys que la fàbrica va tancar, i actualment l'àmbit està en desús, aïllat del seu entorn.

La transformació urbanística del sector és una prioritat per a l'Ajuntament per la potencialitat que ofereix en termes d'estructurar i millorar la connectivitat dels barris de Sant Andreu del Palomar i del Bon Pastor, així com per generar una renovació urbana de mixtura d'usos, fonamentada en el manteniment de l'activitat econòmica i en l'aparició d'usos residencials, d'equipaments i altres. Aquesta transformació ajudarà a consolidar la transformació de tot el corredor de la Sagrera-Rec Comtal amb la seva mixtura d'usos.

El mes d'abril de 2021 es signa un conveni urbanístic entre l'Ajuntament de Barcelona i la propietat a fi de preveure els principals paràmetres que ordenaran la necessària modificació del Pla General Metropolità de Barcelona. En aquest marc, s'impulsa un procés participatiu amb l'objectiu principal d'incorporar la visió del veïnat en relació a les propostes tècniques plantejades.

Els objectius d'aquest procés són:

- Comunicar i divulgar els treballs tècnics en relació amb la redacció de l'MPGM, així com els espais i mecanismes que permetran la implicació del veïnat en la seva definició.
- Promoure un debat ciutadà que permeti incorporar la visió del veïnat en relació a les propostes tècniques plantejades.
- Facilitar el contrast i el recull d'informació i propostes per complementar els treballs tècnics de planejament.
- Facilitar el seguiment del procés de tramitació.

El procés de participació s'ha iniciat amb una presentació inicial al Consell de Barri de Bon Pastor, celebrat el dia 8 de juny. Posteriorment s'ha constituït la Comissió de Seguiment del procés, i el dia 6 de juliol es va celebrar una sessió informativa i d'obertura del debat, durant la qual es va presentar el conveni signat entre l'Ajuntament de Barcelona i la propietat, així com la proposta d'encaix de l'MPGM.

A partir d'aquesta sessió s'han posat en marxa diferents mecanismes participatius i informatius, tant de caràcter telemàtic, a través de l'espai del procés a la plataforma <https://www.decidim.barcelona/processes/MercedesBenzBonPastor>, com presencials, que inclouen una enquesta de percepció, carretons informatius a diferents ubicacions del barri i sessions de debat amb el veïnat.

El present informe recull els resultats de la quarta sessió de debat en la que es va deliberar al voltant d'aspectes relacionats amb els equipaments vinculats al futur projecte.

Informació de la sessió

Data, hora i lloc

27 d'octubre de 2021, a les 18 h, a l'Institut Escola El Til·ler Passeig Mollerussa, 1.

Convocatòria

La convocatòria de la sessió es va realitzar mitjançant correu electrònic a les entitats i organitzacions vinculades al barri. També es va fer cartelleria distribuïda a diferents zones del barri i difusió amb carretons a la via pública, per convidar al veïnat.

Assistència

La sessió ha comptat amb la participació d'aproximadament 60 persones representants d'algunes de les entitats, organitzacions i col·lectius del barri del Bon Pastor, així com representants de diferents organismes municipals vinculats al procés i a l'àmbit d'actuació.

Ordre del dia

La sessió s'ha desenvolupat a partir del següent esquema:

- 18.00 Benvinguda institucional (5')
- 18.05 Presentació de la sessió i dinàmica prevista (5')
- 18.10 Explicació del projecte i, en concret, del tema de la sessió (20')
- 18.30 Distribució dels grups de treball (5')
- 18.35 Debat i treball deliberatiu amb els grups de treball (50')
- 19.25 Posada en comú dels resultats principals de cada grup de treball (15')
- 19.40 Debat obert final (15')
- 19.55 Tancament de la sessió (5')

Dinàmica de treball

La sessió de treball s'ha desenvolupat en dos moments diferenciats:

- Una primera part informativa durant la qual l'equip redactor ha fet una exposició dels principals reptes que es plantegen a l'àmbit temàtic a tractar.
- Una segona part de debat en grups de treball, durant la qual s'han recollit valoracions i aportacions de les persones assistents.

La part deliberativa s'ha realitzat seguint una metodologia de grups de treball, cada un d'ells facilitat per una persona de l'equip de treball la qual ha conduït el debat a partir d'un seguit de preguntes i temes a tractar.

La distribució als grups d'aquestes persones s'ha realitzat de manera aleatòria per la persona coordinadora de la sessió. S'ha organitzat un total de 5 grups de treball.

A cada grup es disposava d'un plànol en format DINA0 de l'àmbit de la intervenció per facilitar el debat i la generació de propostes.



Resultats de la part deliberativa de les sessions

En aquest apartat es presenten les aportacions realitzades en els cinc grups de treball que s'han organitzat. La informació còpsada s'organitza en subtemes en funció de cada un dels àmbits temàtics tractats, i de manera agregada per al conjunt de grups de treball desenvolupats.

La dinàmica del debat ha permès que el debat fluís en una mena de pluja d'idees, a partir d'un seguit de qüestions plantejades per la persona dinamitzadora de cada grup. En tot cas, s'ha tingut cura per contrastar amb les persones de cada grup si existia acord o no davant de cada un dels comentaris o aportacions realitzades. La dinàmica de treball en grups separats pot haver donat com a resultat propostes o posicionaments contraposats, o que el posicionament acordat en un grup respecte una qüestió determinada, hagi estat vist de manera diferent en un altre grup. Segons això, cal apuntar que el valor principal de les aportacions és precisament la seva diversitat, doncs sempre poden existir matisos. Aquesta diversitat ha de ser considerada com un element que permetrà enriquir la proposta que es defineixi finalment tècnicament. De tota manera, en aquells casos en que es pot establir si un determinat posicionament té un consens elevat, mitjà o nul, en el grup en el que s'ha recollit, es reflecteix al costat de la proposta o intervenció.

Seguidament s'exposen els principals aspectes destacats en cada un dels àmbits temàtics treballats durant les sessions en el conjunt de grups de treball.

Equipaments

- Nous equipaments

Sobre aquesta qüestió, les propostes que han assolit totes elles un *grau de consens més alt a la majoria dels grups* han estat les següents:

- Crear una nova **escola bressol** dins de l'àmbit de transformació de la MPGM Mercedes, que doni un servei més proper a la petita infància dels barris de l'entorn.
- Ubicar una **escola pública de formació professional i un institut públic d'ESO i batxillerat** a l'àmbit de la Mercedes que generin cohesió entre els barris i que donin un servei més proper al jovent dels barris propers.
- Obrir un Servei d'Atenció, Recuperació i Acollida (**SARA**), dins de l'àmbit de transformació de la MPGM Mercedes, que doni atenció a dones víctimes de situacions de violència masclista, més enllà d'aquest àmbit.
- Crear una **nova escola oficial d'idiomes** pública (si pot ser a l'edifici patrimonial) que doni servei a la ciutadania en general, més enllà de l'àmbit.
- Tres dels cinc grups consideren prioritari crear una Oficina d'Atenció Ciutadana (**OAC**), dins de l'àmbit de transformació de la MPGM Mercedes, que doni el servei de gestió de tràmits municipals, als veïns i veïnes dels barris pròxims i fomenti la cohesió entre ells.
- Dos dels cinc grups reclamen obrir una **residència/centre de dia** per persones grans, dins de l'àmbit de transformació de la MPGM Mercedes, que doni un servei més proper als veïns i veïnes dels barris pròxims, tenint en compte l'augment de la població gran cap a l'any 2030.

Per altra banda, un dels grups demana, amb un *consens elevat*:

- Crear-hi un punt de Barcelona Activa
- Crear-hi noves sales d'estudi
- Crear-hi edificis mixtes que combinin habitatge, equipaments i oficines

En un altre dels grups, amb un *grau elevat de consens*, es demana:

- Entendre els baixos comercials com un equipament per al barri i, per tant, tenir un lloguer accessible.
- Fer un aparcament públic soterrat per evitar cotxes a l'entorn.
- Fer un equipament social tipus casal de barri amb un auditori que pugui fer servir la gent del barri a l'edifici de la Mercedes.
- Fer pisos per a la gent gran vinculats al centre de dia.
- Obrir un servei públic d'orientació al treball, tipus Barcelona Activa, però vinculat a la formació professional.

- Fora de l'àmbit, reconvertir el camp de futbol existent en un espai gimnàs i amb pistes de pàdel. Per tant considerem que no cal cap equipament esportiu més a l'àmbit.

Per últim, un altre dels grups, també amb un *grau elevat de consens*, demana:

- Crear un punt de Barcelona Activa.
- Situar els nous equipaments ben repartits dins del barri per garantir-ne l'accés proper a tots els veïns i veïnes i, si cal, fer-ne dos del mateix tipus.
- Fer habitatge HPO
- Fora de l'àmbit: fer un camp de futbol en el solar de carrer Santander.

Una proposta que només considera un grup, però amb un *grau alt de consens*, és la de creació d'un Cibernàrium que doni un servei de formació tecnològica a la ciutadania en general, més enllà d'aquest àmbit.

Finalment, l'única proposta sobre nous equipaments amb un *grau baix de consens* és la que fa un grup que demana que el nou institut públic sigui part de l'oferta educativa de l'Institut Escola El Til·ler.

- Millores als equipaments

En relació amb aquesta qüestió s'han recollit diferents valoracions que en cada un dels grups en què s'han tractat han recollit un consens elevat:

En un dels grups es demana, fora de l'àmbit:

- Traslladar l'actual camp de futbol al solar del carrer Santander, on hi havia hagut un camp de futbol que ara mateix no s'utilitza. *Consens elevat en el grup*
- Ampliar el CEM (poliesportiu) amb nous espais (piscina, gimnàs, sales...) allà on hi ha l'actual camp de futbol. *Consens elevat en el grup*
- Ampliar el Centre Cívic a l'antiga fàbrica Sanchís (sembla que ja s'havia acordat amb l'Ajuntament). *Consens elevat en el grup*
- Ampliar la Biblioteca (hi manquen aules d'estudi) per la zona on ara hi ha les oficines dels serveis socials. *Consens elevat en el grup*
- Ampliar el CAP per la part del darrere. *Consens elevat en el grup*

En dos dels altres grups es demana:

- Ampliar les instal·lacions i millorar l'equipament esportiu existent del CEM Bon Pastor per donar cobertura als veïns i veïnes dels barris pròxims, tenint en compte l'augment d'habitants arran dels nous edificis d'habitatge que se situaran dins de l'àmbit de transformació de la MPGM Mercedes. *Consens elevat en el grup*
- Ampliar les instal·lacions del CAP Bon Pastor i augmentar-ne el nombre de professionals mèdics, per donar cobertura als veïns i veïnes dels barris pròxims, tenint en compte l'augment de la població d'habitants arran dels nous edificis d'habitatge que se situaran dins de l'àmbit de transformació de la MPGM Mercedes. *Consens elevat en el grup*
- Ampliar les instal·lacions del Centre de Formació de Persones Adultes Bon Pastor (CFA Bon Pastor, per donar major cobertura als veïns i veïnes dels barris pròxims. *Consens elevat en el grup*
- Ampliar les instal·lacions de l'Escola de Jardineria Rubió i Tudurí, per donar major cobertura a la ciutadania en general, més enllà d'aquest àmbit. *Consens elevat en el grup*
- Ampliar les instal·lacions del Centre Cívic Bon Pastor, per satisfer la demanda d'espai de la població jove dels barris pròxims. *Consens elevat en el grup*
- Reubicar l'equipament de Serveis Socials. *Consens elevat en el grup*

El quart grup de treball que debat aquesta qüestió demana, fora de l'àmbit:

- Rehabilitar el poliesportiu i fer-lo fer créixer atès que ara mateix les instal·lacions són insuficients. *Grav elevat de consens*
- Traslladar la pista actual de futbol a l'antic camp de futbol Santander que ara mateix no s'utilitza. *Grav elevat de consens*
- Crear una pista esportiva al barri per destinar-la a esports minoritaris. *Grav elevat de consens*

- Cohesió

Aquesta qüestió ha estat debatuda principalment en dos dels grups de treball. En un d'ells s'ha manifestat:

- Una preocupació general pel racisme i classisme existent vers els estudiants del barri del Bon Pastor, per la qual demanen que la transformació urbana arran de la MPGM Mercedes promogui la cohesió social entre els barris pròxims (Sant Andreu, Bon Pastor i Baró de Viver). Aquesta proposta ha assolit un *nivell de consens alt*.

En l'altre grup es demana:

- Pensar en la millora de les activitats d'oci per a joves perquè no marxïn a altres barris. *Consens elevat al grup*.
 - Alçada i Ubicació

En relació amb aquesta qüestió s'han recollit diferents valoracions en dos dels grups de treball, totes elles amb un *grau de consens alt*.

En un dels grups es demana:

- Limitar l'alçada màxima dels nous edificis a la mateixa alçada que els edificis veïns existents.
- Ubicar en planta baixa equipaments de mida petita com ara locals per a associacions i entitats, uns oficina d'atenció al ciutadà, un centre SARA, serveis socials, sales d'estudi....

En un altre dels grups de treball es recull:

- Es considera necessari garantir l'accés a equipaments públics, a una distància màxima que no superi els 15 minuts caminant des dels domicilis dels veïns i veïnes.
- Es demana situar alguns dels equipaments a les plantes baixes dels edificis d'habitatge, dins de l'àmbit de transformació de la MPGM Mercedes, sempre que es tracti d'equipaments públics i es garanteixi la convivència d'usos.

- Altres

Finalment, en un dels grups es fan les propostes següents, totes elles amb un *grau elevat de consens*:

- Enderrocar l'edifici Merceditas per tenir més espai lliure a l'àmbit.
- Continuar reivindicant la reducció del nombre d'habitatges previstos a l'àmbit, atès que el nombre de 1.450 habitatges és abusiu.
- Fer un eix verd a l'àmbit amb plantes baixes amb comerç.

6.2. SESSIÓ DE REFLEXIÓ AMB PROFESSIONALS DELS SERVEIS I EQUIPAMENTS

Sessió amb Professionals sobre l'Impacte Social del MPGM de la Mercedes - Bon Pastor i Presentació de l'estudi d'Equipaments

Dia: dimarts 11 de gener de 2022

Hora: 15.00h

Lloc: de forma telemàtica al següent enllaç:

<https://ajuntamentbarcelona2.webex.com/webappng/sites/ajuntamentbarcelona2/meeting/download/beed1284554aea8225b35b48293780fd>

Assisteixen:

Ajuntament:

Lucas M. Martínez, director de Serveis a les Persones i al Territori del Districte de Sant Andreu
Anna Sànchez, tècnica de Participació d'Ecologia Urbana
Elvira Juncosa, consellera del Districte de Sant Andreu
Jèssica Pujol, tècnica de Participació d'Ecologia Urbana
Manel Gil, tècnic de Participació d'Ecologia Urbana
Marta Serra, directora territorial de Serveis Socials del districte de Sant Andreu
Guillem Encabo, Direcció de Serveis a les Persones i al Territori del Districte de Sant Andreu

Altres col·laboradors:

Andrés Martínez, Raons Públiques
Dione Escobar, Raons Públiques
Ernesto Morales, IGOP de la UAB
Sílvia Martínez, El globus vermell, que actua com a secretària

Serveis i equipaments:

Xavi, cap d'estudis del CFA Bon Pastor
Laia Boldú, educadora social APC del Centre de Serveis Socials de la Franja Besòs
Raquel, Centre de Serveis Socials de la Franja Besòs
Marc López, direcció del Centre Cívic del Bon Pastor
Marcel Llordella, director del CEM del Bon Pastor
Oriol Roca, Cooperativa + Educació
Virgínia Cierco, directora de la Biblioteca del Bon Pastor
David Campillo, Nau Vila Besòs - Associació Social Andròmines
Domi Viñas, IE El Til·ler
Rafa, Transforma't Bon Pastor

Nombre total de persones assistents: 21

Desenvolupament de la sessió:

En Lucas M. Martínez, director de Serveis a les Persones i al Territori del Districte de Sant Andreu, obre l'acte agraint la participació i situa la sessió en el context del procés participatiu MPGM Mercedes-Benz del Bon Pastor.

En primer lloc, repassa breument l'abast del projecte del MPGM a nivell urbanístic. A continuació explica que fins ara s'ha dut a terme un procés participatiu a nivell veïnal i, paral·lelament, la generació d'un espai de treball intern perquè els professionals que treballen al barri tinguin la informació de primera mà i puguin verificar quin és l'impacte del projecte. Es preveu l'arribada de molta gent al barri i cal fer una mirada conjunta sobre quines són les possibilitats a nivell de serveis i recursos i plantejar quins són els espais més adequats per desenvolupar-les. Durant el procés va sorgir la necessitat d'encarregar un estudi d'equipaments al barri del Bon Pastor a l'entitat Raons Públiques per conèixer les necessitats (en funció dels ràtios, de la legislació, les normes de referència, etc.) que caldrien a partir d'una projecció de població prevista en un futur.

Dione Escobar i Andrés Martínez, de Raons Públiques, presenten les conclusions de l'*Estudi d'Equipaments dins de l'àmbit «Mercedes» del Bon Pastor*.

Abans d'obrir el torn de paraula, en Lucas M. Martínez pren la paraula per remarcar que la intenció d'aquesta sessió és la de validar aquest estudi propositiu amb les persones participants i veure les necessitats d'equipaments al barri de forma col·lectiva, així com la de treballar sobre la fragmentació que pot representar la transformació del terreny de la Mercedes-Benz.

En el torn obert de paraules, les persones assistents fan les següents aportacions:

La Virgínia Cierco, directora de la Biblioteca del Bon Pastor, remarca que cal **posar molta atenció perquè no s'invisibilitzin les persones més vulnerables** i demana a la responsable de Serveis Socials quines estratègies es poden desenvolupar per tal de fer-les visibles. Indica que cal evitar que l'arribada de població amb un perfil socioeconòmic molt diferent a l'existent actualment al barri pugui contribuir encara més a invisibilitzar, en les macrodades, una realitat contra la qual actuar per millorar les condicions de vida del veïnat.

Des de la biblioteca demana més pressupost per poder dur a terme activitats significatives al barri.

Recull la proposta de l'IE El Til·ler de **fer un centre de batxillerat per al barri dins l'àmbit de la Mercedes-Benz com a estratègia per evitar la fragmentació social** entre dues realitats socioeconòmiques molt diferents: la del veïnat actual i la de les noves veïnes.

Apunta que al barri es necessiten més espais per a Serveis Socials i un Casal de Joves.

La Domi Viñas, de l'IE El Til·ler, assenyala que no és cert que les necessitats de centres de batxillerat i de formació professional estiguin cobertes al barri. Considera que l'estudi ofereix una mirada irreal de l'àmbit educatiu. Per exemple, pel que fa als estudis secundaris, l'oferta actual es limita a estudis de FP de jardineria.

Per altra banda, pensa que s'estan deixant anar inputs segregadors i que no s'ha fet una mirada realista del Bon Pastor.

Demana que hi hagi una reunió amb els serveis educatius del barri tal com s'ha fet amb el CAP. Insisteix en la necessitat de **generar espais i activitats que siguin d'interès per a tota la població (actual i nova) a tots els àmbits del barri per evitar la segregació.**

El Marcel Llordella, director del CEM Bon Pastor, creu que sí que hi haurà un creixement d'infants segons les dades que hi ha a l'informe i que, si és així, els equipaments educatius i esportius no cobriran les necessitats de la població d'aquí uns anys. Indica que actualment ja es desenvolupa una acció coordinada i complementària entre els diferents serveis i equipaments. També demana que hi hagi una reunió amb els serveis esportius del barri per tal de poder incorporar la seva visió en el document presentat.

La Marta Serra, cap de Serveis Socials del Districte de Sant Andreu proposa que hi hagi un **espai de treball guiat per professionals amb els treballadors de Serveis Socials per parlar de l'impacte i les propostes del projecte.**

La Laia Boldú, del Centre de Serveis Socials de la Franja Besòs, posa èmfasi en la col·locació d'un centre d'educació post-obligatòria dins del recinte de la Mercedes, ja que és un lloc de trànsit que generarà sinergies. Per la mateixa raó, considera que no seria bona idea col·locar-hi el Centre Jove, que hauria d'estar en un lloc més cèntric, com la Casa Verònica.

El Xavi, cap d'estudis del CFA Bon Pastor, també veu la necessitat d'incorporar una escola d'adults.

L'Oriol Roca, de la Cooperativa + Educació, comparteix el neguit sobre el perill de convertir l'espai en una «nova Maquinista», un espai aïllat del barri. Demana aclarir el calendari per prendre decisions, perquè l'estudi és a 10 anys vista.

El Marc López, de la direcció del Centre Cívic del Bon Pastor, apunta que cal posar sobre la taula les **dinàmiques actuals de la gent que hi viu** i els projectes paral·lels a la Mercedes-Benz i també apostar per la **generació d'espais polivalents que permetin la seva utilització per diferents col·lectius.**

El David Campillo, de la Nau Vila Besòs - Associació Social Andròmines, coincideix en què hi ha una mancança de places d'educació secundària. Segons el seu punt de vista, l'espai ha de servir per connectar Sant Andreu i el Bon Pastor o ampliar el Bon Pastor, per tal que les zones que són menys benestants no quedin apartades. Assenyala que un element molt important a tenir en compte és el de l'habitatge i les diferents tipologies pel que fa al seu accés, per evitar segregació. En aquest sentit es comenta que el que hi ha previst es que la nova construcció sigui d'un 40% d'habitatge de protecció oficial i un 60% lliure, entre els quals es preveu que hi hagi tant habitatge de compra com de lloguer.

En Lucas M. Martínez dona resposta a algunes qüestions:

Les places d'educació serà un dels temes que es tractaran en una reunió específica amb els serveis educatius, es contrastarà amb les dades de l'informe i les del Consorci d'Educació per veure les necessitats reals del barri i com han de ser les projeccions futures.

Les polítiques d'habitatge actuals compten amb crear un equilibri de rendes perquè no hi hagi segregació.

Apunta que s'han treballat poc els perills de no fragmentar en projecció. De cara a la propera sessió cal parlar més de les dinàmiques que pot generar el solar de la Mercedes-Benz, de relacions i sinergies i de quines formes els equipaments les poden afavorir.

El Manel Gil, tècnic de Participació d'Ecologia Urbana, remarca que tots els documents que s'han generat durant el procés participatiu (presentacions, estudis, actes) es poden trobar penjats al decidim en aquest enllaç:
<https://www.decidim.barcelona/processes/MercedesBenzBonPastor/f/4855/>

Un cop tractats tots els assumptes, a les 17.00 h es tanca la sessió.

Acords de la sessió:

- ✓ L'estudi presentat es tracta d'un document de treball obert a la incorporació de les visions dels professionals dels serveis i equipaments del barri. En aquest sentit es preveu enviar l'estudi a les persones assistents per tal que el puguin analitzar amb calma.
- ✓ Fer sessions temàtiques amb les professionals de diferents àmbits durant el mes de gener.
- ✓ Fer una nova reunió conjunta cap al febrer on poder parlar de propostes d'equipaments que poden afavorir connexions a l'àmbit de la Mercedes-Benz així com deixar recollit a l'estudi les necessitats del present.
- ✓ Algunes estratègies per tal d'evitar la fragmentació social i la segregació que s'han apuntat han estat: Generació d'espais (espais d'educació secundària, espais esportius, espais polivalents) i activitats que siguin d'interès per a tota la població a diferents llocs del barri; règim d'accés als nous habitatges que permeti l'accés a tot tipus de perfils socioeconòmics; Incorporar l'anàlisi de dinàmiques socials, econòmiques, culturals, i altres, existents actualment entre la població que hi resideix al barri.

6.3. ACTES DE LES SESSIONS INFORMATIVES DESENVOLUPADES DURANT LES FASES DE RETORN I SEGUIMENT

MPGM Mercedes-Benz del Bon Pastor

Acta de la sessió informativa equipaments i mobilitat

Dia: dijous, 8 de setembre de 2022

Hora: 18.00 h

Lloc: Centre Cívic Bon pastor, plaça de Robert Gerhard, 3, 08030 Barcelona

Assistents:

62 persones representants d'entitats i veïnat

Distribució segons sexe: 27 dones i 35 homes

Entitats i equipaments de l'àmbit:

AVV Bon Pastor

AVV Maquinista-Mercedes

Avis del barri

CFA Bon Pastor

Biblioteca del Bon Pastor

Escola d'Adults

Institut Escola El Til·ler

Transforma't

Ponents:

1. Laia Grau, Gerent d'urbanisme d'Ecologia Urbana

2. Maria Gas de Cid, Gerent del districte de Sant Andreu

3. Manuel Valdés, Gerent de Mobilitat d'Ecologia Urbana

Ordre del dia:

1. Benvinguda institucional

2. Presentació de les conclusions de l'estudi sobre equipaments

3. Torn obert de paraula

4. Presentació reflexió mobilitat transformació polígons d'activitat econòmica

5. Torn obert de paraula

6. Tancament de la sessió

1. Benvinguda institucional

Laia Grau dona la benvinguda, explica que avui es farà el retorn de les sessions de participació i s'exposaran els estudis que s'han elaborat des de l'administració respecte als Equipaments i la Mobilitat. Presenta als seus companys de taula. Explica que la setmana vinent hi haurà una altra sessió del mateix procés per explicar la proposta de planejament.

2. Presentació de les conclusions de l'estudi sobre equipaments – Gerència dte. De Sant Andreu i Gerència d'Urbanisme

Maria Gas de Cid explica que aquesta és la segona sessió per tractar la temàtica dels equipaments del Bon Pastor, recorda que la primera sessió va ser el passat febrer quan l'empresa Raons Públiques va presentar un estudi sobre la cobertura d'equipaments, i que, per tant, no explicarà aquesta part tècnica sinó que explica com s'ha avançat al llarg d'aquests mesos. Detalla les conclusions de l'estudi:

- Pel que fa a les necessitats en educació es detecten mancances en educació infantil i en formació professional (explica que aquesta és una mancança general a tota la ciutat).
- Pel que fa a les necessitats en l'àmbit de salut es detecta que cal una ampliació del CAP.
- A l'àmbit social es detecta que caldria disposar d'una residència per gent gran.
- En temes culturals, les necessitats estan cobertes tot i que es proposen sales comunitàries polivalents que puguin utilitzar les entitats del barri i que també compleixin la funció de memòria històrica del recinte de la Mercedes.
- Altres usos que ja estan coberts al territori són: el mercat, la comissaria.

A partir de l'estudi es proposa: crear una escola bressol i una escola de formació professional, ampliar el CAP, s'estudia buscar sol per fer una residència de gent gran, ampliar l'equipament Enric Sanchis i traslladar l'espai Jove a l'àmbit de la Mercedes. També es proposa buscar sol per incrementar superfície esportiva al barri.

Laia Grau explica els tempos del procés. Explica que el procés participatiu ha començat molt abans del que la llei estableix. D'aquesta manera l'Ajuntament ha pogut començar a treballar amb unes demandes concretes del veïnat. Explica que es preveuen més sessions de participació després de l'aprovació inicial del projecte.

3. Primer torn obert de paraula

S'obre un primer torn de paraules per debatre aquestes qüestions plantejades sobre l'estudi d'equipaments.

Antonio Pérez, AVV. Maquinista Mercedes: explica que des de l'Associació de veïns troben a faltar l'estudi dels equipaments. Demana que se'ls pugui facilitar. Reflexiona sobre el fet que l'equipament de l'escola de formació professional ocuparà la meitat de metres quadrats destinats a equipaments i que aquest serà un equipament de ciutat i no pas de barri, i que no se'n beneficiaran els veïns del barri.

Resposta Maria Gas de Cid: indica que l'estudi dels equipaments s'enviarà, i quedarà penjat al Decidim. Explica que fins ara no s'ha enviat perquè s'hi estava treballant.

Jose Torres, veí: protesta per l'estat en què es troba el Pont de Santander. Explica que el projecte està endarrerit.

També assenyala que en el seu moment es va dir que la Mercedes estaria acabada el 2023.

Per acabar, proposa que s'unifiquin els noms dels carrers del Bon Pastor amb els noms de la Maquinista per tal de millorar l'entesa i la continuïtat entre les dues zones.

Resposta Maria Gas de Cid: Indica que les obres del Pont de Santander començaran al setembre. El dia 12 hi ha una sessió informativa sobre l'inici de les obres. Explica que ha estat un projecte molt difícil de pressupostar. També aclareix que no s'ha dit que la Mercedes estaria acabada el 2023, sinó que es preveia que a finals d'aquell any s'hagués pogut començar la primera fase de transformació.

Virginia, directora de la Biblioteca del Bon Pastor: explica que des de la Biblioteca i el Centre Cívic tenen una xarxa jove que està al costat dels dos instituts del barri i explica que es troben amb dificultats perquè els joves utilitzin aquests espais. En aquest sentit, exposa la seva preocupació envers la proposta de dur la sala jove a l'àmbit de la Mercedes, ja que creu que no beneficiarà el foment i desenvolupament de l'actual xarxa de joves.

Resposta Maria Gas de Cid: respon que l'espai jove és un tema que cal treballar amb els serveis i entitats implicades.

Gumer Carner, veí: Pregunta quin tipus de centre de formació professional hi haurà, també demana més concreció en explicar el tipus d'equipament que hi haurà. Assenyala la seva preocupació per conèixer si els equipaments que es proposen donaran servei a la població esperada amb la transformació

Salvador Angosto, Ass. Veïns de Bon Pastor: explica que una de les demandes que tenien des de l'associació de veïns és la creació d'una escola de formació professional i batxillerat als terrenys de la Mercedes. Des de l'associació també proposen una ampliació de l'escola el Til·ler que podria doblar l'actual capacitat traient els barracons.

Pel que fa al tema de la memòria, troba important que es faci valer el passat industrial del barri.

Pel que fa a l'esport, des de l'associació es proposa ampliar els actuals equipaments esportius.

Jaume Tomàs, Ass. veïns de la Maquinista-Mercedes: Narra que fa un any que des de l'associació tenen la voluntat de crear ponts entre el Bon Pastor i el barri de la Maquinista. Proposa crear un equipament que sigui inclusiu a tot el barri.

Pregunta si es farà el projecte de la nova comissaria.

Resposta Maria Gas de Cid: respon que el projecte de la comissaria tira endavant.

Domi Viñas, directora institut-escola el Til·ler: Explica que a l'institut-escola hi ha dues línies obertes i en aquest moment n'hi ha una de buida. Explica que actualment hi ha disponibilitat per estudiar al barri des d'infantil fins a l'ESO i que tot i la qualitat del projecte que dirigeix, no aconsegueixen atraure a una part de la població.

Exposa que al barri hi ha demanda de batxillerat i de formació professional.

Pilar Ferejido, veïna: explica que va estudiar al Til·ler i n'està molt orgullosa. Pregunta pel solar del carrer Santander amb el Pont del Molinet, va sentir a dir que aquest solar s'utilitzaria per esports alternatius al futbol.

Jordi Jançà, Ass. Veïns Maquinista-Mercedes: indica que no s'ha fet difusió d'aquesta sessió amb cartelleria a la zona de la Maquinista.

Josep Maria Fanlo, Ass. Veïns del Bon Pastor: explica que des de l'associació de veïns del Bon Pastor s'ha posat molt d'èmfasi en crear l'escola de formació professional que pugui potenciar el polígon industrial amb empreses del segle XXI. Expressa que falten moltes places de formació professional. Celebra la notícia que s'aposti per fer l'escola.

També recorda que des de l'associació havien demanat el SARA, (servei d'atenció a les dones). Pregunta si s'ha tingut en compte.

Resposta Maria Gas de Cid: diu que el SARA és un equipament únic de ciutat que està a Nou Barris amb un desdoblament que s'ha fet recentment a l'Eixample. Explica que és una tasca que es pot lligar amb serveis socials i augmentar la difusió de la tasca que es fa. Explica que no s'implantarà un SARA a la Mercedes pel tipus d'equipament que és.

Resposta Laia Grau: respon que a Barcelona s'està apostant per crear equipaments polivalents que permetin combinar usos que permetin millorar la convivència ciutadana i l'eficiència energètica. Les directrius que segueix l'Ajuntament és ampliar aquells equipaments que es puguin ampliar i si això no és factible se'n crearan de nous.

Al barri s'aposta per ampliar i millorar l'escola el Til·ler i el poliesportiu, explica que els usos esportius es debatran a la sessió de la setmana vinent.

Explica que els equipaments que s'obriran nous són: FP, amb possibilitat de tenir batxillerat amb estudis lligats a la indústria.

Respon que l'espai sociocultural o per joves encara està per definir. El que ara cal és reservar un espai per aquests usos dins la parcel·la de la Mercedes. Explica que també quedarà pendent definir el tema de la memòria històrica i la residència per la gent gran.

4. Presentació reflexió mobilitat transformació polígons d'activitat econòmica – Director serveis de mobilitat

Manuel Valdés exposa un resum de l'estudi que s'ha fet de mobilitat a l'àmbit del Besòs.

Explica que es preveuen fer sessions més concretes per afinar els detalls, de manera que el document anirà evolucionant. Explica que l'estudi promou el transport públic i els modes de transport més sostenibles (a peu i bicicleta). Altres objectius de l'estudi són: unir els barris, baixar el nombre de trajectes amb vehicle privat, vigilar que els vehicles pesats no col·lapsin l'espai públic i buscar que els estacionaments no es produeixin amb indisciplines. Amb la finalitat de què el veí pugui conviure amb l'activitat industrial.

Explica que es preveu que l'estació de Sant Andreu pugui entrar en servei a finals d'aquest any. I també diu que la Generalitat en els anys vinents preveu fer la part central de les línies 9 i 10 i prolongar la línia 4 amb dues noves estacions: una al carrer Santander, una altra a Sagrera- Alta velocitat i finalitzarà a l'estació de Sagrera Meridiana. Explica que aquesta operació donarà molta connectivitat al barri.

Laia Grau explica que l'illa de la Mercedes en el seu interior serà pràcticament peatonal, hi haurà aparcament soterrat a la mateixa illa i els veïns hi podran accedir amb el cotxe.

5. Torn obert de paraula

S'obre un segon torn de paraules per tractar les qüestions relacionades amb la mobilitat.

Sandra Tovar, escola d'adults Bon Pastor: explica que l'escola, que fa 45 anys al barri, s'està quedant petita i expressa que les instal·lacions són deficientes. Manifesta que sempre que plou hi ha goteres.

Carlos Huerta, veí: explica que viu al carrer Formiga cantonada amb carrer Sant Adrià. Explica que hi ha una rotonda, que queda col·lapsada perquè al carrer Santander han posat un centre d'ambulàncies.

Demana que els dos autobusos que hi ha al barri: H4 i H8 entrin directament pel carrer Sant Adrià com feia antigament el 73. Explica que l'autobús 11 és l'únic bus que passa per aquest carrer i amb molt baixa freqüència (22 minuts en dies laborables). Exposa la problemàtica que tenen els veïns per anar a un centre mèdic (les casernes) no poden agafar el transport públic i hi ha d'anar amb taxi.

Resposta Manuel Valdés: pel que fa a la rotonda indica que en aquell moment no té la resposta, però es compromet a estudiar la proposta per poder donar-la en futures sessions. Recorda que va ser molt difícil implantar les estacions finals de les línies H4 i H8. Explica que des de mobilitat s'ha fet un estudi perquè el bus doni la cobertura sanitària a tota la ciutat.

Ruiz, veí: explica que anteriorment ja han plantejat un traçat nou pels autobusos, i que ja es podria haver modificat.

Resposta Manuel Valdés: proposa fer una sessió específica dels recorreguts d'autobús amb els veïns.

Jaume, Ass. veïns la Maquinista-Mercedes: pregunta quan es podrà creuar caminant el parc lineal.

Resposta Manuel Valdés: respon que la primera part del parc estarà a la part de Sant Andreu Comtal. El primer pas provisional que es farà és l'enllaç de la Rambla Prim amb la Rambla Onze de setembre.

Emilio Torres, veí: expressa que és molt important per als veïns del Bon Pastor millorar la connexió amb el Besòs i a les platges tant del Fòrum com del Poblenou. Explica que quan es va fer la transformació dels autobusos: H, V i D els recorreguts fan moltes voltes i que la freqüència de l'autobús 11 és molt dolenta. Demana que l'autobús 60 tingui la mateixa continuïtat que tenia abans.

Samir Comas, veí: explica que viu a Vic, on estudia i que actualment ve a Bon Pastor els caps de setmana. Considera que en l'actualitat al barri hi ha un excés de semàfors. Proposa substituir-los per semàfors amb botó pels vianants o posar guals.

Resposta Manuel Valdés: respon que la regularització semafòrica és una garantia per respectar la vitalitat. Respon que no es fa volgutament una seqüència de parada-parada a cada cantonada. Exposa que si es vol fer una proposta concreta de canvi es pot enviar a districte.

Aurelio Pérez, Ass. la Maquinista-Mercedes: pregunta com s'ha fet el càlcul dels trajectes des de mobilitat, ja que l'associació van fer uns càlculs amb uns resultats molt diferents.

Demana que per a la propera sessió d'autobusos es comenci a treballar sobre les demandes que ja s'han fet.

També demana que s'estudiï una nova estació de metro per als nous veïns i persones que vindran a treballar a la Mercedes. Pregunta si s'ha avaluat en detall aquesta zona al pla de mobilitat.

Resposta Manuel Valdés: respon que es compartirà l'estudi.

Sandra, Ass. Maquinista-Mercedes: demana que els habitants del districte de Sant Andreu puguin tenir l'abonament gratuït de metro per no enllaçar diferents trens.

Josep Maria Fanlo, Ass. Veïns del Bon Pastor: explica que ja fa anys que l'associació demana la prolongació de la línia 4, pregunta si hi ha un calendari.

Pregunta si es treballaran els plans de desplaçaments d'empresa (sobretot a les empreses grans com Amazon) per entendre quin impacte tindran al territori. Es demana que les empreses tinguin un pla de mobilitat que faciliti el transport públic.

Resposta Manuel Valdés: respon que no hi ha calendari per la línia 4 i diu que la pressió veïnal a la Generalitat per fer la línia 4 podria accelerar el procés. Respon que l'Ajuntament està demanat a les empreses plans de desplaçament.

Elisa, veïna: exposa que la mobilitat pública al barri és molt limitada i es queixa que no se'ls hi dona data de les millores. Explica que els busos del barri fan tantes voltes que semblen un bus turístic.

Indica de què el metro arriba al barri, però al polígon i explica que no és agradable utilitzar-lo, sobretot quan és fosc. Explica que la línia 4 també estarà enfocada al polígon en comptes del barri i considera que si es fa així seria un error.

Resposta Manuel Valdés: proposa una sessió concreta per parlar del metro.

Josep Maria Romero, Ass. veïns del Bon Pastor: diu que el barri ha evolucionat molt i que cal valorar els avenços que s'han fet.

6. Tancament de la sessió

Sense més intervencions, la sessió conclou a les 20.35 h.

SESSIÓ DE PRESENTACIÓ DE LA PROPOSTA PER L'APROVACIÓ INICIAL I DE L'ESTUDI ECONÒMIC Procés participatiu MPGM Mercedes. Bon Pastor

ACTA

Dia: Dimarts 13 de setembre de 2022

Hora: 18.00 – 20.00 h

Lloc: Centre Cívic Bon Pastor

ASSISTENTS

76 persones assistents, de les quals 38 dones i 38 homes

Entitats

AVV Bon Pastor

Associació Veïna Maquinista-Mercedes

Agrupació Esportiva Bon Pastor

Avis del barri

CFA Bon Pastor

Biblioteca Bon Pastor

Escola d'Adults

Institut Escola El Til·ler

Transforma't

Centre Comercial Maquinista

Representants i personal tècnic de l'Ajuntament

Janet Sanz. *Segona tinenta d'Alcaldia*

Lucía Martín. *Regidora Districte Sant Andreu*

Laia Grau. *Gerent d'Urbanisme*

Manel Valdés. *Gerent de Mobilitat i Infraestructures*

Maria Gas del Cid. *Gerent del Districte de Sant Andreu*

Roger Clot. *Assessor tècnic. Vocal de l'Institut Municipal d'Urbanisme*

Gerard Lillo. *Cap del Departament de Participació. Ecologia Urbana*

Manel Gil. *Tècnic de Participació. Ecologia Urbana*

Joan Vitòria. *El globus vermell. Acta*

DESENVOLUPAMENT DE LA SESSIÓ

Presentació

Janet Sanz (Segona tinenta d'Alcaldia) dóna la benvinguda a tothom i explica:

S'ha fet el procés participatiu abans de l'Aprovació Inicial (AI) de la proposta de MPGM.

Després de l'AI s'obrirà un altre període de participació, que és obligatori per llei.

Esperem que aquest sigui un projecte d'un futur proper.

Els criteris que han regit la gestació del projecte han estat:

- El recinte de la Mercedes està inscrit entre un barri i un polígon, però ha d'aconseguir que deixem de parlar de polígon. Per això també estem preparant un canvi urbanístic de tot el polígon.
- El solar ha de vincular el Bon Pastor amb l'entorn.
- El projecte ha de preveure els equipaments necessaris a futur.
- S'aposta per una economia verda i transformadora.
- Cal preveure els espais verds perquè ens hi va la salut i, per tant, desenvoluparem el projecte segons els criteris de Superilla Barcelona.

De tots els m2 del recinte, 50.000 m2 seran públics i un terç de la superfície serà espai públic.

Anuncia 5 novetats respecte el conveni:

- Incorporació al projecte de MPGM de l'espai de l'antic camp de futbol del c. Santander.
 - Al recinte de la Mercedes s'hi faran 15.000 m2 menys d'habitatge dels previstos inicialment:
 - o 5.000 m2 desapareixen
 - o 10.000 m2 passen a ser sòl industrial
- Per tant, enlloc dels 1.500 habitatges previstos inicialment, finalment se'n faran 1.300.
- Els espais verds (places, jardins,...) estaran connectats però cada un tindrà una identitat pròpia diferenciada.
 - Els equipaments públics previstos són, entre d'altres:
 - o Ampliació del CAP Bon Pastor
 - o Ampliació de les línies post-obligatòries als instituts existents
 - o Centre de Formació Professional
 - o Escola bressol
 - o Espai de memòria, comunitari i cultural
 - Ampliació del passeig de l'Havana fins als 23 m d'ample i preservació de l'arbrat existent.

Finalment, detalla les fases i el calendari immediat previst en el desenvolupament del projecte:

- Tardor 2022: Aprovació Inicial (AI)
- Període d'al·legacions
- Principis 2023: Aprovació definitiva
- Projecte de reparcel·lació
- Projecte d'urbanització

Lucía Martín (Regidora Districte Sant Andreu) explica:

El procés, d'un any i mig, parteix d'un acord inicial amb el propietari privat del solar.

S'ha fet un veritable procés, ambiciós, que ha permès incorporar la gran majoria de propostes i preocupacions. I mentre durava el procés hi ha hagut, també, una gran feina des d'Urbanisme de l'Ajuntament.

Remarca i posa en valor que tot això ha donat els seus fruits, fet que li fa veure que, al final, tot plegat ha valgut la pena. Per tant, se sent contenta i tranquil·la amb el procés.

Descripció detallada

Laia Grau (Gerent d'Urbanisme) detalla el projecte amb l'acompanyament d'una presentació PPT:

Objectius (pàg. 3):

- Construir una ciutat mixta
- Preservar la memòria industrial
- Estructurar el barri del Bon Pastor
- Completar el teixit urbà
- Reactivar l'antic espai del camp del c. Santander
- Promoure les activitats econòmiques emergents
- Millorar la qualitat ambiental
- Agilitzar la transformació

Ordenació: Síntesi (pàg. 4-6):

Edificabilitat total: 196.000 m2 (inclòs el solar del c. Santander)

- 42% Activitat econòmica i equipament privat (84.000 m2)
- 58% Habitatge (112.000 m2 / 1.300 habitatges)

Ordenació: Espais lliures (pàg. 7-11):

- S'amplia la Plaça Central i s'obre una bona connexió amb la plaça coberta (Plaça de la Mercedes).
- L'edifici "Merceditas" s'enderroca perquè es considera que no té massa valor i així es pot ampliar el Jardí de la Indústria.
- S'amplia el Jardí Històric del c. de Sant Adrià.
- Es decideix que els interiors de dos blocs siguin lliures i oberts, i així es creen dos interiors d'illa públics.
- Les alçades dels edificis s'han reorganitzat i en gairebé tots els casos s'han anivellat amb els edificis de l'entorn.
- L'amplada del Pg. de l'Havana passa de 20 a 23m i així es manté l'arbrat existent a la banda de la Mercedes.

Manel Valdés (Gerent de Mobilitat i Infraestructures) comenta breument alguns aspectes relacionats amb la mobilitat prevista:

- Redistribuir a la xarxa de bus de l'entorn: 2 busos V i 2 busos H
- Complementar la xarxa de carrils bici
- Fomentar els recorreguts de vianants

Laia Grau (Gerent d'Urbanisme) segueix amb la mobilitat i els següents temes:

Ordenació: Subsòl i aparcament (pàg. 13-14):

- Hi haurà un sol aparcament amb grans "bosses" sota els edificis connectades entre elles.
- No hi haurà "bosses" d'aparcament sota l'espai públic per garantir que sempre s'hi puguin plantar arbres.
- En total hi haurà 2.000 places de bici, 485 de moto i 1.800 de cotxe

Ordenació: Alçades i volumetria (pàg. 17):

Es fa un repàs de les alçades i volumetries proposades i s'expliquen els criteris que han permès definir-les.

Economia (pàg. 18-19):

S'expliquen l'equilibri d'usos al que s'ha arribat i es compara amb altres possibles escenaris.

Torn obert de paraules

Juanjo (veí amb discapacitat funcional)

- S'ha tingut en compte l'accessibilitat universal a l'hora de dissenyar el barri?
- Hi ha grups socials que no són majoritaris i, per tant, no tenen gaire influència. Aquest seria el cas de les persones amb discapacitats. Tenim necessitats específiques però no es preveuen habitatges públics per a nosaltres. S'han previst en aquest cas?

Aurelio Pérez (AVV Maquinista-Mercedes)

- Ens estem oblidant dels veïns que vindran a la Maquinista (2.400 persones en total). Cal preveure els equipaments pensant també amb ells.
- S'ha parlat de molts equipaments educatius (escola bressol, ampliació d'instituts, centre de formació professional...) però en canvi no s'ha parlat d'altres tipus d'equipament necessaris per a la gent més gran:
 - o Casal d'avis
 - o Centre de dia
 - o Centre social polivalent
 - o etc.
- Demanem un conveni amb les universitats perquè no s'apropiïn de la Plaça Central (11.000 m2) per fer-hi actes, festes...
- Ens manquen els detalls econòmics de l'operació.

Marta Catalán (directora del Centre de Formació d'Adults del Bon Pastor)

- Som un centre públic, tenim 500 places i estem en un locals en planta baixa amb goteres. Necessitem molt més espai, fa temps que ho reclamem i no rebem mai resposta.

Sergi Dacia (AVV Maquinista-Mercedes)

- Com deia d'Aurelio, a més dels equipaments educatius, també necessitem altres equipaments de barri com centres de dia, casals d'avis, etc.
- Demanem que es pugui reduir l'alçada de PB+7 del bloc que dona al Pg. de l'Havana, que ja el bloc existent que hi ha just al davant només té PB+5.

Bruno (veí)

- No m'ha quedat clar si es preveia soterrar alguns vials
- Podríeu detallar una mica més les alçades previstes?
- Podríeu precisar els terminis d'execució del projecte?

Virginia Cierco (directora de la Biblioteca Bon Pastor)

- Aquest barri té molta inversió en temes socials (Pla de Barris, etc.) però si amb la Mercedes arriba un segment de població amb més ingressos, els indicadors econòmics del barri canviaran i la "vulnerabilitat" social quedarà invisibilitzada a les estadístiques. Com es farà per evitar-ho?

Elvira Borràs (veïna)

- Està molt bé que es potenciïn els espais verds, però cal un bon manteniment. Penseu, també, en posar arbres que no embrutin ni generin al·lèrgies.

Toni Cano (AVV Bon Pastor)

- Molt d'acord amb la decisió respecte solar de l'antic camp de futbol del c. Santander.
- També molt d'acord amb la residència de gent gran.

Sandra (veïna)

- L'alçada de PB+7 al Pg. de l'Havana no es pot modificar?

Gumer (veí)

- Durant el procés ha fet la sensació que la informació es dosificava. Tot i això, cal reconèixer que s'han incorporat diferents temes que han sortit a les sessions.
- Falten dades en l'àmbit de districte que justifiquin els equipaments que es planifiquen.

Txema (AVV Bon Pastor)

- Apostem per mantenir sòl industrial a la zona. S'hi està treballant des d'Urbanisme? El c. Caracas ha quedat molt bé. S'està treballant per fer reformes en altres carrers?

Respostes des de la taula

Laia Grau (Gerent d'Urbanisme)

- **Aparcaments:** estan situats només sota els edificis, però connectats entre ells. No n'hi ha sota l'espai públic per permetre que sempre es pugui plantar.
- **Alçades:** En la fase d'al·legacions que s'obrirà després de l'AI es pot seguir treballant el tema de les alçades per millorar tot el que es consideri.
- **Millora urbana de la zona industrial:** S'hi està treballant a nivell general, però encara està en un moment inicial.

Janet Sanz (Segona tinenta d'Alcaldia)

- **Accessibilitat:** Tindrem en compte les necessitats de la gent amb diversitat funcional. De fet, la llei ja obliga a uns mínims
- **Equipaments:** No hi ha només equipaments educatius, també n'hi ha d'altres. De totes formes, cal tenir en compte que no ho podem tenir tot al costat de casa (el barri és ampli) i que tampoc ho podem "carregar" tot al solar de la Mercedes.
D'altra banda, no tots els equipaments depenen de l'Ajuntament. I no sempre tenim accés fàcil a totes les dades necessàries per analitzar què és més necessari. El que podem assegurar és que mai hem amagat o dosificat la informació.
- **Plaça Central-Universitat:** No cal un conveni amb la universitat. La Plaça Central serà una plaça pública, de tothom, i si alguna vegada la universitat hi vol organitzar algun acte o esdeveniment haurà de demanar un permís com qualsevol altra entitat.
- **Escola d'Adults:** Buscarem emplaçament. Està pendent.
- **Terminis d'execució:**
 - o Tardor 2022: Aprovació Inicial (AI)
 - o Període d'al·legacions
 - o Gener 2023: Aprovació definitiva
 - o 3 mesos de procés administratiu per ser aprovat per la Generalitat
 - o Projecte de reparcel·lació
 - o Projecte d'urbanització
 - o Esperem que cap al 2025 Elisava ja estigui aquí
- **Pla de Barris:** S'haurà de mantenir, encara que les dades estadístiques puguin invisibilitzar la vulnerabilitat i la precarietat existent.
- **Arbrat i vegetació:** Evidentment caldrà manteniment i tindrem en compte la varietat vegetal i arbustiva. De fet, el Pla de l'Arbrat ja ho preveu.

Lucía Martín (Regidora Districte Sant Andreu)

- **Escola d'Adults:** Ens ha costat trobar "orelles" amatents a aquesta necessitat. Però sabem que està pendent i seguirem insistint al Consorci.

Sense més intervencions es conclou la sessió.

Procés participatiu MPGM Mercedes-Benz del Bon Pastor

ACTA DE LA SESSIÓ INFORMATIVA DE RETORN DE LA MODIFICACIÓ DEL PLANEJAMENT URBANÍSTIC DE L'ANTIGA FÀBRIGA MERCEDES-BENZ AL BARRI DEL BON PASTOR

Dia: Dilluns 20 de març de 2023

Hora: 18.00 – 19.30 h

Lloc: Auditori de la Biblioteca Bon Pastor, carrer de l'Estadella, 64, 08030 Barcelona

ASSISTENTS

Total assistents: 59 persones, de les quals 31 dones i 28 homes

Entitats i equipaments de l'àmbit:

AVV Bon Pastor

AVV Maquinista-Mercedes

Associació d'Empresaris Polígon Industrial Bon Pastor EPIBP

Banc del Temps Bon Pastor

CFA Bon Pastor

Conren Tramway

DeGats, Defensa dels Gats

Penya Barcelonista del Bon Pastor

Slowup Arq

Transforma't Bon Pastor

Representants i personal tècnic de l'Ajuntament:

Janet Sanz, segona tinenta d'Alcaldia

Laia Grau, gerent d'Urbanisme

Gerard Sentís, conseller tècnic Districte de Sant Andreu

Anton Carpio, Direcció de Planejament EU

David Moncusí, Direcció de Planejament EU

Marta Gracia, tècnica de barri

Eugeni Rico. Mobilitat i Infraestructures EU

Anna Sánchez, tècnica de Participació EU

Manel Gil, tècnic de Participació EU

Sílvia Martínez, El globus vermell. Acta

Representants dels grups municipals:

Ximena Gadea, BEC

Antonio Fortes, PSC

Carlos Rodríguez, ERC

Montse Reyes, ERC

Marc Hernández, ERC

Núria Salas, JUNTS

ORDRE DEL DIA DE LA SESSIÓ

1. Benvinguda als assistents i contextualització i tancament del procés participatiu
2. Presentació de la proposta i canvis al document MPGM Mercedes-Benz del Bon Pastor
3. Torn obert de paraules
4. Tancament de la sessió

1. Benvinguda als assistents i contextualització i tancament del procés participatiu

Janet Sanz dona la benvinguda a les persones assistents i obre la sessió explicant que el procés de participació culmina amb aquesta trobada. Agraeix la participació i l'esforç, durant els 2 anys que ha durat el procés, tant a la ciutadania com als tècnics municipals.

Explica que s'ha mirat de desbloquejar un espai en desús, que no aportava res al barri, sense renunciar al patrimoni industrial, tret que ha articulat la història del Bon Pastor. Tot això sense deixar de banda el fet d'encaixar el projecte amb la resta del desenvolupament del barri, complint inquietuds i demandes històriques del veïnat quant a equipaments i necessitats.

Recorda que al setembre de l'any passat es va presentar l'aprovació inicial i que, des d'aleshores, no s'ha parat de treballar per poder presentar un projecte, al final d'aquesta legislatura, per tramitar la llicència urbanística i que pugui ser una realitat el més aviat possible.

Destaca alguns punts importants que s'han tingut en compte arran del procés participatiu:

- Incorporació del camp de futbol del carrer Santander. Es recupera com a equipament esportiu i s'hi trasllada edificabilitat industrial que estava prevista al solar de la Mercedes-Benz.
- Reducció de l'edificació. S'ha aconseguit que hi hagi 15.000 m² menys, per tant, no més de 1.300 habitatges.
- S'assolirà un espai referencial de verd, però de qualitat i amb identitat pròpia, com requeria el veïnat.
- S'ha fet un estudi de les necessitats dels equipaments a anys vista, preveient-les des de l'inici i posant calendaris perquè es facin realitat.
- S'ha inclòs l'ordenació del passeig del davant, mantenint l'arbrat i ampliant el carrer.
- Es van presentar tots els estudis de mobilitat i econòmics per assolir la transparència que requereix un projecte com aquest i que mostra la nova manera de fer urbanisme de Barcelona: mostrar que guanyen les entitats privades i que guanya la ciutat en l'àmbit social i col·lectiu.
- A més de les sessions presencials, durant el període d'al·legacions també s'han rebut més de 100 propostes que s'han volgut incorporar al projecte.

Comenta que l'endemà d'aquesta sessió es presenta el pla a la reunió de la Comissió d'Urbanisme de l'Ajuntament i que, a continuació, hi haurà un altre tràmit, que és supramunicipal i que el fa la Generalitat, i, de cara a setembre, ja estarà aprovat definitivament i es permetrà fer totes les actuacions amb totes les llicències i permisos pertinents.

Finalment, comenta que és un motiu d'orgull haver tirat endavant el projecte de la Mercedes-Benz i haver assolit els objectius més grans, com ara comptar amb més de 50.000 m² d'espai lliure o l'habitatge a preus assequibles (el 40% de l'habitatge construït serà a un preu que la gent pugui pagar, una reivindicació històrica del Bon Pastor pel que fa a l'habitatge digne). I tot això, sense renunciar a noves activitats econòmiques i productives, com ara les universitats, que faran que molta gent visiti i faci servir el barri i que activaran el teixit econòmic incorporant criteris d'economia verda, formació, etc. Destaca que sense l'aportació conjunta i el debat, no es podria haver arribat fins aquest punt.

2. Presentació de la proposta i canvis al document MPGM Mercedes-Benz del Bon Pastor

Laia Grau agraeix també la participació ciutadana i dels equips tècnics. Explica que, a continuació, exposarà dades i imatges a tot el que ha explicat la tinenta a través de la següent presentació: [La nova fàbrica Mercedes-Benz al Bon Pastor](#). A través de les diapositives explica els canvis respecte de l'aprovació inicial:

- Per aconseguir sostre industrial de titularitat pública, a l'àmbit de Santander, es redistribueix l'edificabilitat amb l'àmbit de Potosí. Sumarà al voltant de 4.000 m² de sòl industrial en què l'Ajuntament podrà ser proactiu per situar les coses que es considerin necessàries per al barri i alhora mantenir el camp de Santander.

- Es redueixen les alçades dels edificis pròxims als habitatges existents després de recollir l'opinió de veïnat. Fa un repàs de cadascun dels ajustos i explica que, en general, es fa un gir de les alçades cap als llocs on no hi ha tants veïns.

Fent servir una imatge de l'ordenació en volumetria, mostra els tipus d'activitat que acollirà cadascuna de les peces del solar. A continuació explica que, en aquesta transformació, s'ha pensat una parcel·la de ciutat mixta, amb habitatge, però mantenint un teixit productiu (hi haurà 5.000 nous llocs de treball) i mostra en els plànols la situació dels nous equipaments i dels nous àmbits verds i d'estada per a la ciutadania: el 50% del sòl serà espai públic i totes les plantes baixes tindran la possibilitat de tenir comerç, de manera que s'aconseguirà un entorn molt pacificat que connectarà el Bon Pastor amb la Maquinista i el nucli antic de Sant Andreu. Mostra amb imatges els caràcters, els accessos i les dimensions de cadascuna de les places i explica que no tindran aparcament a sota perquè hi volen plantar arbrat gran i recollir aigua per garantir que hi ha una millora ambiental i amb criteris de sostenibilitat. Després, en un plànol sobre el patrimoni del lloc, indica els edificis que es preserven i les estructures que s'han de mantenir. Per acabar mostra alguns renders de la imatge aproximada que poden arribar a tenir aquests espais lliures.

3. Torn obert de paraules

S'obre un torn de paraules amb les següents intervencions:

Elvira Borràs (veïna)

- Pregunta si els equipaments públics i privats inclouen un nou gimnàs.

Francisco Caparròs (penya barcelonista del Bon Pastor)

- Vol saber si hi ha alguna previsió d'actuar l'equipament del carrer Enric Sanchis, la casa Verònica. És un projecte que sempre està en marxa i amb els pressupostos disponibles, però es fan molts altres equipaments per davant d'aquest.

Laura (DeGats)

- Pregunta quina estratègia s'ha previst per als gats que viuen a l'antiga Mercedes-Benz i al camp de Santander durant les obres i després.

Ximena (consellera del GM Junts)

- Esmenta que no li consta que hi hagi el document de la resposta de les al·legacions.
- Li preocupa la teulada pel que fa a conservar la memòria històrica.
- Demana si el centre de formació d'adults tindrà cabuda.

Jaume Tomàs (AVV Maquinista Mercedes)

- A la vorera que toca al costat de la Mercedes es va demanar que no es conservés l'arbrat existent perquè hi ha moltes persones al·lèrgiques.
- Pel que fa a la mobilitat, pregunta si s'ha fet un estudi de la mobilitat del districte sencer o només de la Mercedes i la Maquinista per separat.
- Quan als equipaments, pregunta quin període de temps hi haurà entre que es finalitzin els habitatges i els equipaments nous.
- Demana si algun dels parcs nous podrien ser inclusivament i adaptats.

Imma (veïna)

- Pregunta si està exclòs en el projecte deixar d'urbanitzar, com a via de pas, el passeig de davant, ja que de la manera que està posada la plaça davant de l'hotel li fa por que els autobusos no puguin girar.

Juli Llençada (veí)

- Demana si les preguntes del procés d'al·legacions tindran cadascuna una resposta consultable.

Vanessa (AVV Maquinista Mercedes)

- Pel que fa a les alçades dels pisos, pregunta quantes plantes exactament tindran els edificis que toquen al carrer Havana.

Josep (veí)

- Pregunta quin és el calendari previst de les obres i quant de temps duraran un cop comencin.

Francisco Lara (veí)

- Diu que sempre s'ha partit de què hi ha 7 pisos d'altura als edificis existents, i s'està dient en aquesta sessió que ara se'n posaran 6. S'ha agafat de referència un edifici de 7 pisos que està a la cantonada i en realitat els edificis són de 5 plantes, per tant, els edificis nous sempre estan més alts. També demana que no estiguin enfrontats.
- Als nous edificis del passeig Havana s'ha dit que es posaran activitats econòmiques, se sap de quin tipus?

Bruno (veí)

- Comenta que a la part de la Fase II tenen força preocupació per la distància entre edificis, perquè sembla que estan molt a prop.

Sergio (veí)

- Pregunta si la incorporació de la Universitat de Vic i l'escola ELISAVA és una cosa concreta o és només una possibilitat.

Josep Maria Fando (AVV Bon Pastor)

- Comenta que històricament s'han demanat processos participatius al barri i reivindica, en representació del veïnat, que es continuïn fent. Al projecte de la Maquinista, per exemple, no n'hi va haver. Aquest de la Mercedes-Benz és l'exemple que el diàleg entre veïns, propietàries, etc. ha inclòs moltes propostes que s'han anat recollint des de l'inici del procés. Demana que el procés continuï amb el Pla de Mobilitat, amb un espai de participació ciutadana, mentre es desenvolupi aquest Pla i es determinin els equipaments que es col·locaran al lloc, així com per al desenvolupament industrial de la zona. Expressa que estan molt contents del que s'ha guanyat al carrer Santander, que donarà impuls al polígon, i des d'una manera pública es podrà orientar: per últim diu que els agradaria participar en aquest procés, també.

Veïna:

- Pregunta com es durà a terme la descontaminació del sòl. També recorda que algunes persones del veïnat fa temps que demanen una estació de metro aprofitant els túnels de la Maquinista.

Respostes de la taula

Gerard Sentís

- **Procés participatiu:** a més de les sessions presencials, el procés s'ha anat seguint al decidim.barcelona; per tant, algunes preguntes s'han anat responent en aquesta plataforma i al llarg de les sessions, també.
- **Equipaments:** durant el procés participatiu va quedar recollida la demanda de mantenir el camp de Santander i de fer millores al CEM. Aquest any es començarà a treballar en el projecte de la rehabilitació de la casa Verònica del carrer Enric Sanchís. L'Ajuntament també està treballant amb diferents propostes per a altres equipaments que el barri ha demanat.
- **Mobilitat:** s'ha treballat en tots els àmbits i a escala de tots els polígons, a principis de gener, donant resposta a associacions veïnals concretes del barri, però se seguirà parlant.

Laia Grau

- **Mobilitat:** per tancar el que deia el Gerard Sentís, a escala de mobilitat, s'està fent un estudi de manera conjunta, per tenir tot l'àmbit sota la mateixa mirada. El document inclou un estudi de mobilitat. De l'estudi que es va fer, es va extreure que l'àmbit concret de la Mercedes tenia poc impacte en tot l'àmbit sencer del barri. En té més, per exemple, la Maquinista en hores i dies determinats. L'àmbit de la Mercedes té un menor impacte i una mobilitat més estable. Amb l'estudi es va veure que l'estructura que es plantejava ajudava a equilibrar la mobilitat general.
- **Transport:** les rutes dels transports públics es faran segons la demanda, no segons els girs que han de fer els transports. El carrer s'ajustarà quan s'hagin definit les rutes. Si cal que es faci el gir com esmentava el veïnat, es deixarà el tros afectat com a vial.

El metro ja sabem que es continuarà demanant, els companys de mobilitat ja han comentat que és complicat col·locar una parada aquí, però s'ha de continuar reivindicant.

En relació a aquestes qüestions, **Eugeni Rico** de la Direcció de Mobilitat i Infraestructures d'Ecologia Urbana assenyala que s'estudia projecte per projecte i alhora l'àmbit general. En l'àmbit de la Mercedes les mobilitats que es desenvolupen són per al seu propi ús i són més sostenibles que altres models. L'impacte que pot tenir la mobilitat al voltant de la Mercedes és escassament un 4% de la mobilitat que es pot generar en tot l'àmbit.

- **Habitatges:** pel que fa a les distàncies entre habitatges, la mínima és de 15 m; la resta es va ampliant a partir d'aquí. Per tant, són tan àmplies com els carrers de l'Eixample o més. A continuació n'explica el detall i, sobre un plànol, l'altura que té cadascuna de les edificacions.
- **Coberta:** queda protegida perquè està catalogada. Sempre que hi hagi algun projecte de verd que l'afecti es farà sota un estudi arquitectònic.
- **Arbrat:** els arbres de l'Havana no entren dins de la MPGM. En matèria urbanística no es poden dir quins tipus d'arbres hi haurà, però fan constar que recullen l'observació sobre les al·lèrgies, perquè són sensibles a les malalties que poden generar alguns arbres. Ara fa uns anys es va fer un pla que indica que progressivament, quan hi ha transformacions, se substitueixen els arbres que es retiren per espècies més respectuoses amb la salut.
- **Usos terciaris:** en aquesta transformació, del voltant de 3.000 m², hi pot haver com a màxim 100 habitacions d'hotel. La propietat ha dit que també pot acollir residències d'estudiants o altres usos que puguin acompanyar l'activitat econòmica de l'entorn.
- **Descontaminació de terres:** existeix un procediment d'obligat compliment en què es demana un informe a l'agència de residus, que determina quina superfície s'ha de descontaminar en funció de l'agent contaminant i dels usos.

Janet Sanz

- **Parcs:** a tots els parcs nous de la ciutat s'estan aplicant criteris d'accessibilitat i inclusió. L'objectiu és que a tots els barris hi hagi parcs mixts i algun que sigui exclusivament per a infants que necessiten parcs adaptats.
- **Calendari:** l'urbanisme no pot especificar tots els calendaris, però el que sí que es fa són unes reserves, que ja estan fetes. Amb el promotor i la Generalitat s'han d'arribar a acords perquè entrin dins d'aquesta planificació, també. Un cop hi hagi llicències en tràmit és quan es podrà determinar un calendari de les obres.
- **Procés participatiu:** la importància de mantenir espais de participació és cabdal i se seguiran fent sessions per al seguiment del projecte.
De cara al següent mandat, el govern que hi hagi haurà de prioritzar aquest projecte a escala d'inversions. Cap a la tardor, el govern vindrà i explicarà la planificació (calendaris, actuacions, etc.) i es podran concretar els equipaments que s'hi construiran (al procés de la Marina s'ha fet Pla d'infraestructures i Pla d'equipaments) per garantir que la gent nouvinguda que arribi a viure a l'àmbit tingui els equipaments necessaris des d'un inici, abans que el barri estigui en funcionament.
L'endemà d'aquesta sessió es presentarà l'informe d'al·legacions, que es fa amb l'aprovació inicial del Pla.
- **Universitats:** confirma que les universitats vindran, perquè era condició per fer la reforma, que vinguessin i donessin una qualitat a l'espai.
- **Gats:** ara que no hi ha obres es mantindrà l'estat actual, fins que no hi hagi les llicències. En el moment que es tramitin es posarà en coneixement del Departament de Benestar Animal de l'Ajuntament perquè puguin actuar. El mateix Departament de Benestar Animal té eines per afrontar aquestes situacions.
Es posarà en coneixement del departament que és una colònia registrada de fa molts anys i que ja en els enderrocs hi ha hagut alguns accidents amb gats per tal que es posin en contacte amb l'associació i treballin conjuntament.
- **Pla urbanístic:** en espais de transformació de la ciutat és complex encaixar totes les demandes, però considera que la petició definitiva és molt positiva en termes generals per al futur del barri.
- **Usos terciaris:** pel que fa a la ubicació o no d'hotels, el que té sentit, i que s'ha traslladat al propietari, és la ubicació de les residències d'estudiants. El que succeeix és que tenen la mateixa classificació d'ús que l'hoteler. De totes maneres, aquest àmbit és un espai que no té molta saturació de turisme, per tant, no ha de suposar un gran problema. S'ha volgut donar prioritat al desenvolupament econòmic; ja es veurà si cal o no aquesta construcció hotelera per la part privada.

ACORDS DE LA SESSIÓ

- S'enviarà el document presentat i l'acta a les persones assistents
- Es posarà en coneixement del Departament de Benestar Animal de l'Ajuntament l'existència de la colònia de gats a l'antiga Mercedes i al camp de Santander perquè es posin en contacte amb l'associació DeGats i treballin conjuntament.

Un cop tractats tots els assumptes, a les 19.15 h es tanca la sessió.

7. INFORMACIÓ PÚBLICA EN EL MARC DE LA TRAMITACIÓ

Per a aquesta modificació normativa s'han plantejat els mecanismes que assegurin la difusió general de la proposta, com són la publicació al BOP, en un diari de caràcter general i en el tauler d'edictes.

L'acord d'aprovació inicial es va publicar al BOPB i al Taulell d'Anuncis d'El Periódico de Catalunya el 14/10/2022 i es va acordar una extensió del termini d'exposició al públic per decret d'alcaldia i ratificada per la CEUIM que va acabar el 29/11/2022. Així doncs, el període d'exposició al públic ha estat entre el 14/10/2022 al 29/11/2022 (ambdós inclosos).

Durant aquest període s'han rebut un total de 104 al·legacions. Els escrits d'al·legacions presentats, per tipologia d'al·legant han estat:

Associacions: 19 escrits
Particulars: 84 escrits
Partits polítics: 1 escrit

De les 104 al·legacions presentades, 9 han estat desestimades, 4 estimades, 56 estimades parcialment i 35 aclarides. Per tant, el 57% al·legacions estimades en algun punt.

L'informe tècnic - jurídic que acompanya l'expedient de la modificació normativa així ho recull.