

# Línies d'actuació al districte de Gràcia

---

MESURA DE GOVERN

Desembre 2016



Ajuntament  
de Barcelona  
Gràcia

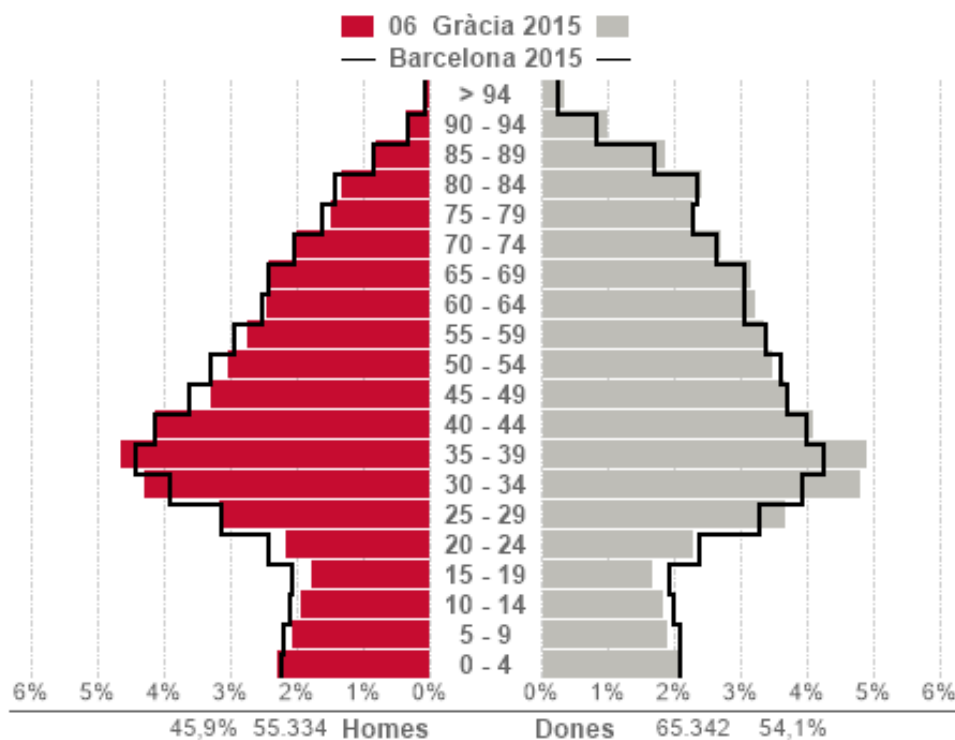
# Índex

---

<b>DIAGNOSI TERRITORIAL GRÀCIA .....</b>	<b>2</b>
<b>EL PROCÉS PARTICIPATIU .....</b>	<b>9</b>
CITES A GRÀCIA .....	10
CARRET DEL PAD.....	11
ESTUDI DE PROPOSTES I RETORN.....	13
<b>LÍNIES D'ACTUACIÓ AL DISTRICTE.....</b>	<b>14</b>
BON VIURE .....	14
1.01. <i>Justícia social</i> .....	14
1.02. <i>Autonomia personal</i> .....	14
1.03. <i>Educació i coneixement</i> .....	15
1.04. <i>Equitat de gènere i diversitat sexual</i> .....	16
1.05. <i>Cicles de vida</i> .....	16
1.06. <i>Habitatge</i> .....	17
1.07. <i>Sanitat i salut</i> .....	18
1.10. <i>Cultura</i> .....	19
1.11. <i>Esports</i> .....	19
1.12. <i>Convivència i seguretat</i> .....	19
ECONOMIA PLURAL .....	20
2.1. <i>Desenvolupament i economia de proximitat</i> .....	20
2.2. <i>Economia cooperativa, social i solidària</i> .....	21
2.4. <i>Ocupació de qualitat</i> .....	21
2.5. <i>Turisme sostenible</i> .....	21
TRANSICIÓ ECOLÒGICA.....	22
3.1. <i>Medi ambient i espai públic</i> .....	22
3.2. <i>Verd urbà i biodiversitat</i> .....	22
3.3. <i>Urbanisme per als barris</i> .....	23
3.3. <i>Urbanisme per als barris</i> .....	23
3.4. <i>Mobilitat sostenible</i> .....	24
BON GOVERN .....	26
4.2. <i>Participació ciutadana</i> .....	26
4.3. <i>Acció comunitària</i> .....	26

## Diagnosi territorial Gràcia

A Gràcia viuen poc més de **120.000 persones**, el 7,5% de la població de Barcelona. És el tercer districte amb menys població de la ciutat i presenta una densitat semblant a la mitjana de Barcelona.

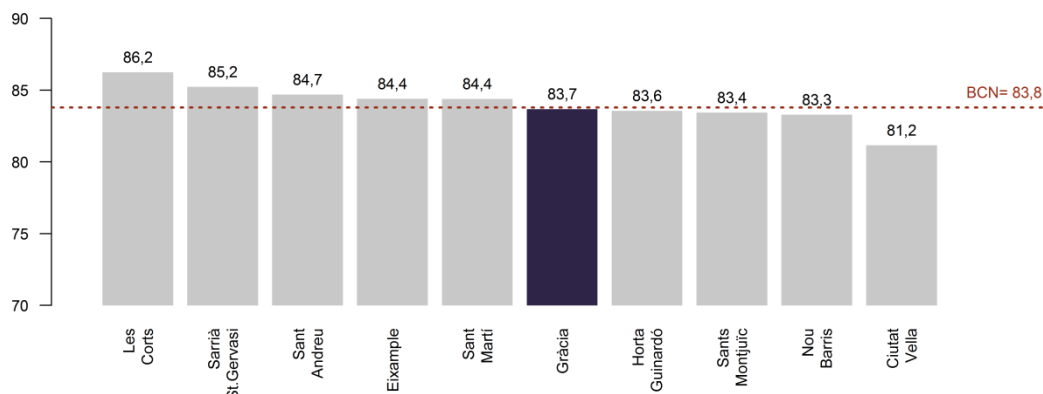


La població presenta una estructura d'edats molt similar a la mitjana de Barcelona, amb un **predomini de població en edat de treballar** —16-64 anys—, que representa el 65,5%. El pes del grup de nens i joves (0-15 anys) està lleument per sota en comparació a la mitjana de ciutat, mentre que el de la gent gran té un pes lleugerament més alt i, per tant, **l'índex d'envelliment** és superior al de Barcelona.

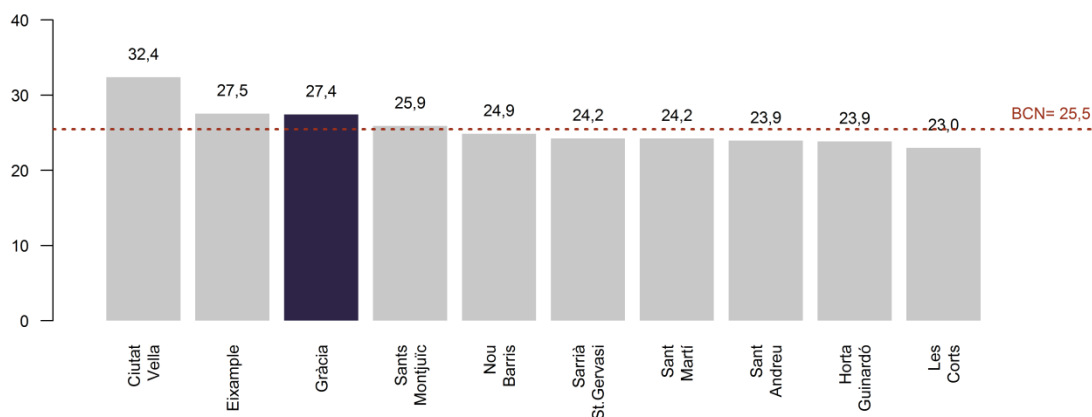
Els barris del Camp d'en Grassot i Gràcia Nova i la Salut són els que tenen la població relativament més envellida, amb índexs superiors a 190, mentre que els de Vallcarca i els Penitents i la Vila de Gràcia se situen més a prop de la mitjana de ciutat, amb índexs a l'entorn de 160, i el barri del Coll és el que té la població relativament més jove, amb un índex d'envelliment inferior a la mitjana (143).

Gràcia presenta **índexs de solitud** de la gent gran molt similars a la mitjana de ciutat, tant per als de 65 anys i més com per als de 75 anys en endavant, i **l'esperança de vida**, també és similar a la mitjana, tant en conjunt com per sexes.

**Esperança de vida. Dades 2013**

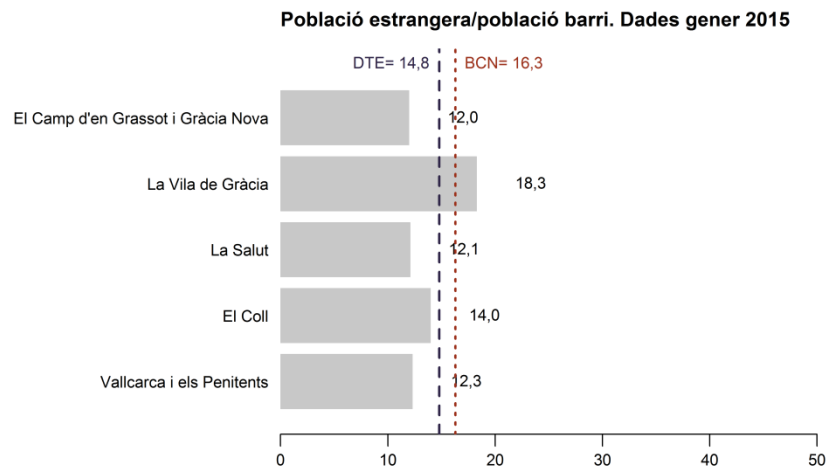


**Població de 65 i més anys que viu sola (%). Dades 2015**



Gairebé 2.000 persones de 85 anys i més viuen soles al districte, el 8,3% del total de la ciutat. El districte concentra el 7% de persones amb discapacitat reconeguda de la ciutat i gairebé el 8% dels beneficiaris de PIRMI.

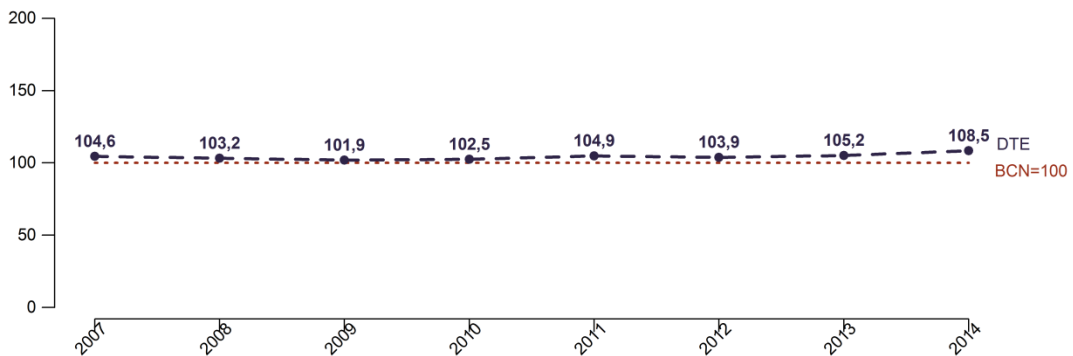
L'atenció als centres de Serveis Socials representa el 7,1% dels atesos a la ciutat el 2015. Els usuaris del Servei d'Atenció Domiciliària (SAD) té un pes relatiu més elevat (9,8%). Les persones amb teleassistència representen el 7,3% del total de la ciutat, un pes molt semblant al de la població del districte més gran de 75 anys en relació amb Barcelona (7,6%). Les places en residències públiques per a gent gran tenien el 2014 un pes petit, el 3,4% sobre el total de ciutat, i al districte hi ha també 32 habitatges tutelats per a gent gran d'iniciativa pública.

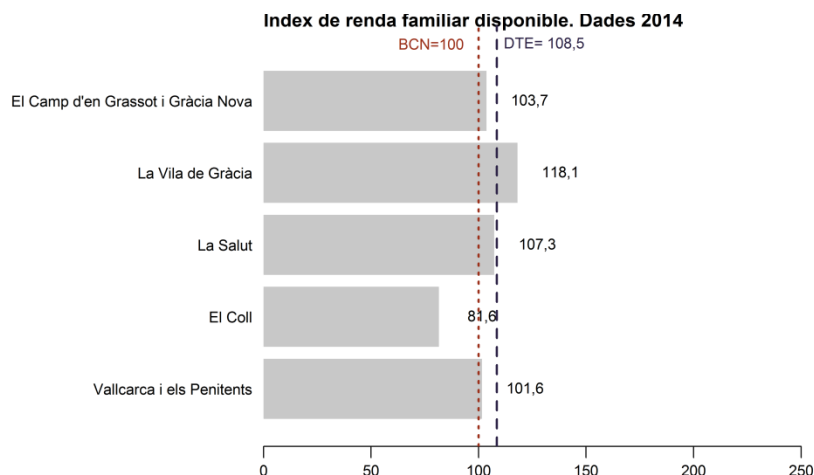


El percentatge de **població estrangera** al districte (14,8%) està per sota de la mitjana de Barcelona (16,3%) i el pes dels estrangers sobre la població és relativament baix a tots els barris excepte a la Vila de Gràcia, on és 2 punts percentuals superior a la mitjana de ciutat.

Gràcia és el districte on l'**índex de renda** és més similar a la mitjana de ciutat (108,5) i s'ha mantingut força estable durant els últims anys. La Vila de Gràcia encapçala la classificació de renda al districte, i la resta de barris també se situen per sobre de la mitjana de Barcelona, amb l'excepció del barri del Coll, que té el nivell de renda relativament més baix.

**Índex de renda familiar disponible.**

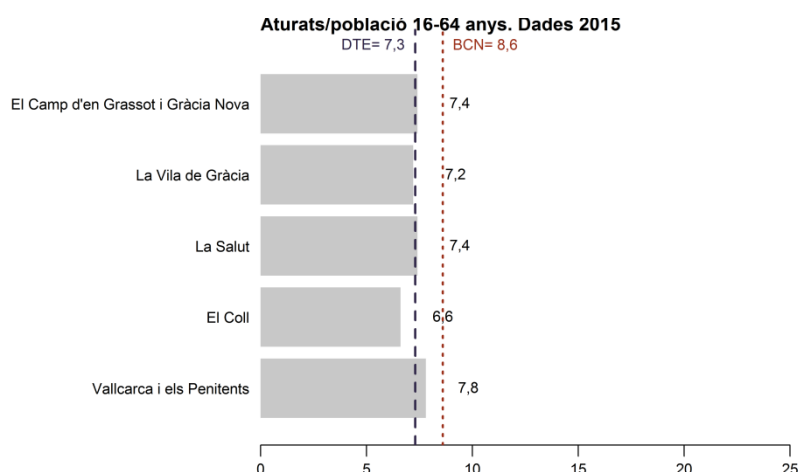




El nombre de **persones aturades**, 5.788, situa la proporció de l'atur en el 7,3% de la població entre 16-64 anys, un percentatge més baix que el del conjunt de la ciutat (8,6%) i que situa a Gràcia com el quart districte amb menys proporció d'atur registrat sobre la població. El pes de l'atur sobre la població en edat de treballar està per sota de la mitjana de Barcelona a tots els barris, i el del Coll és el que registra el percentatge més baix del districte (6,6%).

El pes de l'atur de llarga durada és un dels més baixos de la ciutat, tot i que arriba al 38,1% del total d'aturats registrats, prop de 4 punts percentuals per sota de la mitjana de Barcelona, que ha estat del 42% a finals de 2015.

El 53,3% dels aturats són dones, percentatge lleugerament superior al del conjunt de la ciutat (52,4%), però la proporció d'aturats de més de 45 anys (50,7%) és inferior a la mitjana (52,4%). De manera semblant al pes que representen els estrangers sobre el total de població del districte, el 14,7% dels aturats són estrangers.



La població resident treballa majoritàriament fora del districte (43,4%) i un 33,5% ho fa al districte, d'acord amb l'Enquesta de serveis del 2015. Un 22,7% treballa fora de la ciutat.

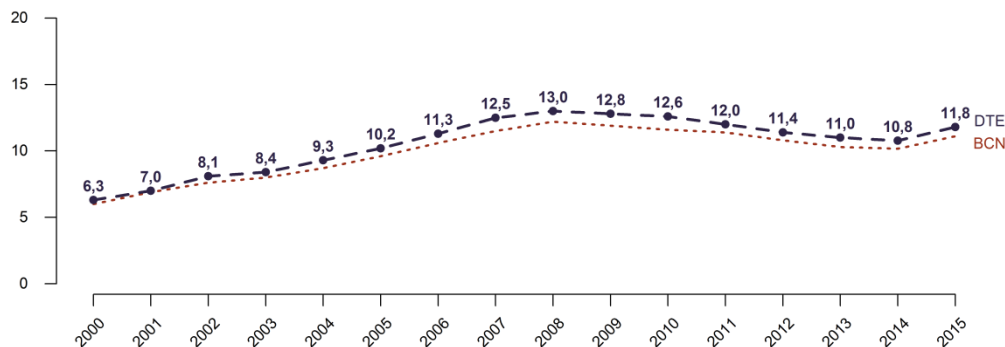
L'oferta hotelera del districte és reduïda, només un 3,5% del total de la ciutat. Tanmateix, el nombre d'**habitatges d'ús turístic** que disposen de llicència, prop de 1.100 el 2014, representen l'11,3% del total de la ciutat.

La tipologia d'activitat segons superfície cadastral mostra una **especialització relativa en comerç i sanitat**, sectors en què supera la mitjana de la ciutat. També té un pes important la indústria i en menor mesura les oficines, però amb una proporció inferior a la del conjunt de la ciutat.

El **parc d'habitatges** del districte mostra unes dimensions similars a la mitjana de la ciutat, amb un 33% dels habitatges de menys de 60 m<sup>2</sup> (31% a Barcelona) i el 45,5% es van construir abans del 1960 (38% a Barcelona). La **propietat** és el règim de tinença predominant dels habitatges principals, si bé el seu pes (56,5%) és inferior a la mitjana de la ciutat (64%), mentre que el pes del **lloguer** al districte (37,2%) és relativament molt més important (30,1% a Barcelona).

Els **preus d'oferta dels habitatges** de segona mà (3.195 €/m<sup>2</sup>) se situen un 5,8% per sota de la mitjana de la ciutat, al contrari que els **preus del lloguer** (11,8 €/m<sup>2</sup>) que es troben per sobre de la mitjana.

Preu €/m2/mes habitatge de lloguer.

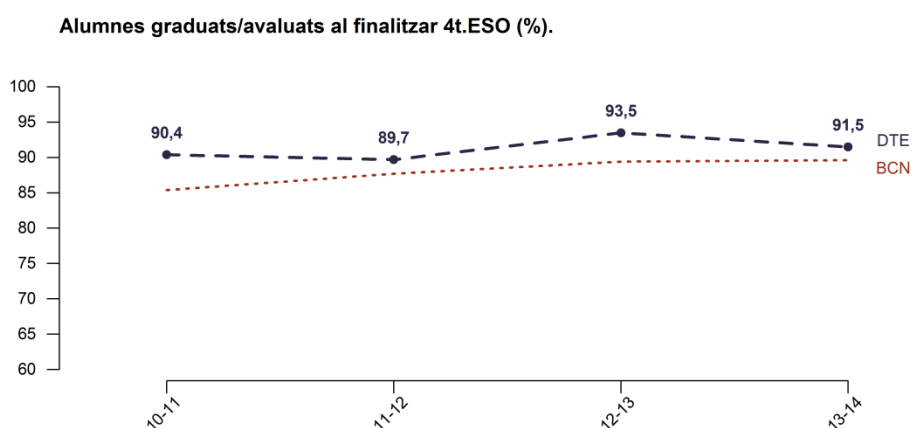


El districte té un pes relatiu més elevat de superfície de **sòl d'ús residencial i per a equipaments** que el conjunt de la ciutat i concentra només el 5,9% de la superfície de zones de la ciutat amb prioritat de vianants. Tot i l'extensió del Park Güell (17,2 ha), la ràtio de **verd urbà/habitant** (3,4) també està molt per sota de la mitjana de Barcelona (7),

La població del districte amb **estudis** universitaris i cicles formatius superiors va augmentant i ja arriba gairebé al 40% dels més grans de 16 anys, 10 punts percentuals més que la mitjana de Barcelona.

A Gràcia, un 42% dels alumnes de 0-16 anys està escolaritzat en centres públics i el 58% restant, en centres concertats i privats. Els alumnes de batxillerat també estudien majoritàriament en centres concertats i privats (65%) i especialment els de formació professional, que arriben al 100%. El pes del total de l'alumnat de 0-16 anys és, en relació amb Barcelona (6,6%), bastant semblant al pes de la població d'aquesta franja d'edat (7%).

Pel que fa als **indicadors d'èxit escolar**, la taxa de graduats a 4t d'ESO a Gràcia es manté per sobre de la mitjana de la ciutat durant els darrers anys, tot i la reducció de fins a 2 punts percentuals que experimenta el curs 2013-2014.



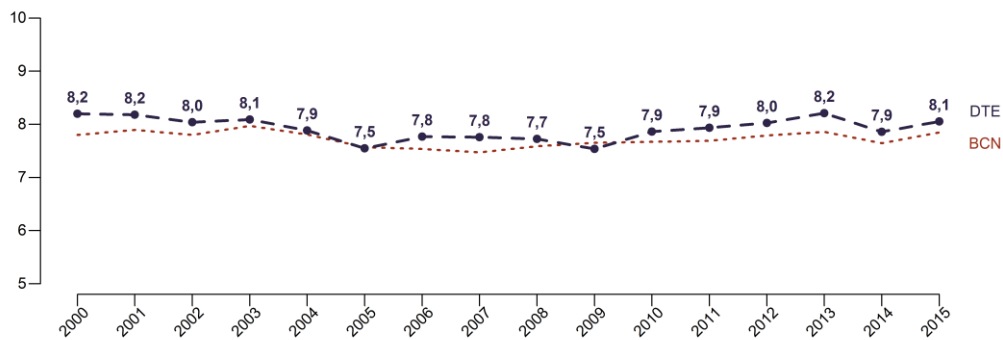
El districte disposa de tres **biblioteques** públiques que reben gairebé 1 milió de visites anualment, de les quals la de Jaume Fuster és la més visitada de la ciutat, amb més de 700.000 visites l'any 2015. El centre MUHBA Casa del Guarda del Park Güell va aplegar 585.000 visitants el 2014, quan es va regularitzar l'accés al parc introduint el cobrament de l'entrada. La Casa Gaudí, també dins el recinte del parc, va rebre 320.000 visitants el 2014. El districte té 4 **instal·lacions esportives municipals** i 25.000 abonats, el 14% del total de Barcelona.

Durant l'any 2015, segons l'Enquesta de serveis municipals, la **satisfacció dels ciutadans de viure a algun dels barris del districte** es valora amb un 8,1 sobre 10, per sobre del 7,9 de la mitjana de Barcelona, i els sorolls i el turisme són els problemes principals del districte segons la ciutadania. L'**índex de victimització** el 2014 (20) és un dels més baixos de la ciutat i prop de 4 punts inferior a la mitjana de Barcelona (23,7). Els ciutadans del districte tenen una percepció del nivell de seguretat al barri (6,8 sobre 10 el 2015), superior a la mitjana de Barcelona (6,4).





Satisfacció de viure al Districte.



La participació de la ciutadania en les **eleccions municipals** va ser del 64,2%, i es va incrementar de manera important respecte de les eleccions del 2011 (55,8%), fins a situar-se més de 3 punts percentuals per sobre de la participació de la ciutat (60,6%).

El parc de turismes per 1.000 habitants és inferior a la mitjana de la ciutat, però el de motos i ciclomotors és gairebé un 20% més elevat. **L'ús del transport públic** és majoritari: un 70% dels ciutadans del districte utilitzen algun mitjà de transport públic amb freqüència, segons l'Enquesta de serveis municipals del 2015, mentre que l'11% es desplaça a peu, un 10% amb moto o ciclomotor i un 4,5% usen la bicicleta particular, gairebé tants com el vehicle privat (4,6%).

El percentatge de **població que utilitza internet** (81,8%) ha anat augmentant i el 2015 se situa per sobre de la mitjana de ciutat (79,4%), segons l'Enquesta de serveis municipals. L'ús de **xarxes socials** és també lleugerament més intens al districte, amb un 54,6% de la població connectada (53,8% a Barcelona).

# El procés participatiu

---

El dia 1 febrer de 2016 va començar el procés participatiu més inclusiu, divers i ambiciós que ha endegat mai l'Ajuntament de Barcelona. El seu objectiu era preguntar als veïns i a les veïnes quina és la ciutat i els barris que volen per tal d'enriquir les propostes de l'equip municipal i d'elaborar el Pla d'Actuació Municipal (PAM) i els 10 PADs de Districte.

El procés de participació s'ha basat en quatre principis:

- **La transparència**  
Les propostes, els debats, el contingut de les sessions i les actes de les cites presencials i digitals s'han publicat en obert a la plataforma decidim.barcelona.
- **La traçabilitat**  
Poder resseguir què ha passat amb les propostes formulades és clau per a una participació ciutadana efectiva. La plataforma decidim.barcelona permetrà traçar el recorregut de les propostes i saber si finalment s'han incorporat al document final del Pla Municipal.
- **La construcció col·lectiva**  
Els espais de participació que s'han generat durant el procés han estat diversos, des d'espais reglats de participació, com ara els consells de barri i de ciutat, fins a debats especialitzats per sectors.
- **El retorn i el compromís**  
El seguiment, l'avaluació i el retorn a la ciutadania de tots els compromisos assumits és un dels principals reptes d'aquest procés i d'aquest govern. Hi ha un compromís ferm per donar retorn a les propostes, tant a les que finalment s'incorporin com a les que no. Es farà seguiment de l'estat d'execució de les propostes un cop aprovat el Pla Municipal.

Fins al seu tancament, que va ser el 9 d'abril, es van rebre a l'entorn de les 10.300 propostes, unes 9.000 de la ciutadania i 1.300 provinents dels documents base que va elaborar l'Ajuntament de Barcelona.

El nombre d'usuaris registrats va superar els 22.600 i les visites a la plataforma elaborada per al procés (decidim.barcelona) han estat de prop de 200.000. Les propostes, tant les municipals com les de la ciutadania, han rebut uns 156.000 suports i prop d'11.600 comentaris. Aquest comentaris compten, en total, amb uns 12.200 vots i els usuaris han vist més de 370.000 pàgines. Paral·lelament a les propostes telemàtiques es van dur a terme un total de 428 sessions presencials.

## Cites a Gràcia

Al districte de Gràcia, es van dur a terme 34 cites amb diversos continguts i formats sobre temàtiques específiques com habitatge, comerç, equipaments, turisme, espai públic i cultura.

Els 5 consells de barri del districte es van convocar amb voluntat de debatre sobre les propostes del PAD amb la visió de cada barri:

- 29 de febrer..... Consell de barri del Coll
- 7 de març ..... Consell de barri de Camp d'en Grassot i Gràcia Nova
- 10 de març..... Consell de barri de la Vila de Gràcia
- 14 de març ..... Consell de barri de la Salut
- 17 de març..... Consell de barri de Vallcarca i els Penitents

També a tots els consells i comissions sectorials:

- 3 de febrer..... Consell de dones
- 17 de febrer..... Consell de la gent gran
- 17 de febrer..... Consell d'accessibilitat
- 18 de febrer..... Consell de salut
- 22 de febrer..... Consell escolar
- 24 de febrer..... Consell de comerç
- 1 de març..... Comissió de cultura
- 9 de març..... Consell de sostenibilitat i medi ambient
- 16 de març ..... Comissió de serveis socials
- 29 de març..... Comissió d'urbanisme, habitatge, espai públic i serveis municipals
- 31 de març..... Comissió de mobilitat

I a més es van fer diverses cites per debatre al respecte de diferents temes específics d'interès:

- 24 de febrer..... 1r Debat sobre l'ateneu de fabricació
- 25 de febrer..... Debat sobre el mercat de l'Abaceria central
- 1 de març..... 1r Debat sobre els equipaments de l'antiga Quirón
- 9 de març..... 2n Debat sobre els equipaments de l'antiga Quirón
- 10 de març..... 2n Debat sobre l'ateneu de fabricació
- 14 de març..... Debat sobre pla de terrasses
- 15 de març..... Debat sobre usos solar institut Vallcarca
- 15 de març..... Debat sobre superilles a Camp d'en Grassot i Gràcia Nova
- 16 de març..... Debat sobre economia social i solidària
- 17 de març..... 3r Debat sobre l'ateneu de fabricació
- 30 de març..... Debat sobre pensar l'espai públic amb perspectiva de gènere
- 30 de març..... Debat sobre pla de lluita contra el sensarisme
- 2 d'abril ..... Debat sobre els nous equipaments a Vallcarca
- 4 d'abril ..... Debat sobre el turisme a Gràcia
- 5 d'abril ..... Debat sobre la Ronda de Dalt
- 5 d'abril ..... Debat "Escoltem els joves de Gràcia"
- 6 d'abril ..... Debat sobre necessitats i propostes d'habitatge
- 7 d'abril ..... Debat sobre el pla dels tres turons a Gràcia

**En total van participar 972 persones en aquestes 34 cites presencials de debat a diferents espais del districte.**



## Carret del PAD

Una altra eina que es va fer servir per tal de buscar directament en llocs específics les opinions dels usuaris va ser un carro que contenia tota la informació del, per tal d'arribar a la gent que desconeixia el procés. Ens vam situar en diversos llocs:

- 14 de març.....Gràcia .....Plaça de la Vila de Gràcia
- 15 de març..... El Coll .....Parc Creueta del Coll i pl Salvador Allende
- 16 de març..... Vallcarca i els Penitents .....Biblioteca Lesseps
- 17 de març..... Vallcarca i els Penitents .....CAP Pere Virgili
- 17 de març..... La Salut.....CAP Larrad
- 18 de març..... Vallcarca i els Penitents .....Mercat Lesseps/Pz Lesseps
- 18 de març..... La Salut.....Sortida de Escola La Farigola
- 21 de març..... Vallcarca i els Penitents .....Avenida Vallcarca / Biblioteca Lesseps
- 22 de març.....Gràcia .....Mercat Llibertat
- 22 de març.....Gràcia .....Plaça Gal. la Plàcidia
- 23 de març.....Gràcia .....Mercat Abaceria
- 23 de març.....Gràcia .....Plaça de la Vila de Gràcia
- 24 de març.....Gràcia .....Mercat Abaceria
- 24 de març.....Gràcia .....Plaça de les Dones del 36
- 29 de març.....Gràcia .....Plaça Revolució
- 29 de març.....Gràcia .....Plaça Revolució
- 30 de març.....Gràcia .....Mercat Abaceria

- 30 de març.....Gràcia .....Plaça Gal. la Plàcidia
- 31 de març.....Camp d'en Grassot .....Mercat de l'Estrella
- 31 de març.....Camp d'en Grassot .....Plaça Joanic
- 4 d'abril .....Camp d'en Grassot .....Passeig Sant Joan
- 6 d'abril .....Camp d'en Grassot .....Mercat de l'Estrella
- 6 d'abril ..... Vallcarca i els Penitents .....Plaça Lesseps
- 7 d'abril ..... Vallcarca i els Penitents .....Mercat Lesseps
- 7 d'abril ..... Vallcarca i els Penitents .....Escola Montseny
- 8 d'abril .....Camp d'en Grassot .....Escola Pau Casals

Val la pena remarcar les dues últimes activitats amb el carro, que es van fer amb les escoles Montseny i Pau Casals, amb el títol "Detectius del barri" els nens i nenes de les escoles van preguntar als vianants i comerciants de la zona al respecte de les propostes urbanístiques i de pacificació dels carrers als entorns de les escoles i dels camins escolars. La proposta va tenir una molt bona acollida i participació.

**En total van participar 763 persones en aquestes 26 sortides del carro.**

## Estudi de propostes i retorn

Una vegada recollides les propostes el districte inicia un procés per agrupar les propostes similars i valora incloure les propostes que tenen més suport de la ciutadania. D'aquest procés surten les línies d'actuació de mandat per al districte de Gràcia que representa una versió enriquida i col·laborativa.

De les **741 propostes recollides** van ser **aprovades 514** el que representa el **70%** aproximadament, les quals van ser agrupades i transaccionades en les **76 actuacions** de mandat.

Totes les persones que van fer la seva proposta (tant de forma presencial com a la plataforma decidim.barcelona) van rebre una resposta en la que se'ls indicava si s'havia aprovat o no. En cas negatiu s'acompanyava a la resposta la motivació per la qual no s'havia acceptat, i en cas afirmatiu se li indicava si s'havia transaccionat o no, i en quina actuació final va restar inclosa.

La transparència és imprescindible per garantir la qualitat d'un procés participatiu, així com la traçabilitat de les propostes. Per aquest motiu es pot seguir tot el procés, proposta a proposta, a la pàgina web [decidim.barcelona](http://decidim.barcelona).



- 7.889 suports
- 1.002 comentaris

# Línies d'actuació al districte

---

## Bon viure

### 1.01. Justícia social

#### **Millor ubicació i equipaments pels Centres de Serveis Socials del Coll, la Salut, Vallcarca i Camp d'en Grassot-Gràcia Nova**

Traslladar i posar en funcionament del Centre de Serveis Socials Grassot-Gràcia Nova al carrer Sant Lluís, i el nou Centre de Serveis Socials del Coll, la Salut i Vallcarca al carrer Maignon.

[https://decidim.barcelona/action\\_plans/6193](https://decidim.barcelona/action_plans/6193)

#### **Aplicar la llei de mesures urgents per afrontar la pobresa energètica i alimentària i l'emergència habitacional**

Garantir el dret d'accés als subministraments bàsics amb el desplegament de la Llei 24/2015, de 29 de juliol, que preveu actuacions per aturar les execucions hipotecàries i els desnonaments i per fer front a la pobresa energètica, és a dir, la dificultat per afrontar les factures dels subministraments bàsics d'electricitat, gas i aigua. Afavorir el no malbaratament de recursos alimentaris per fer front a la pobresa.

[https://decidim.barcelona/action\\_plans/2668](https://decidim.barcelona/action_plans/2668)

#### **Garantir el dret a una alimentació digna**

Fomentar un model apoderador i no assistencialista que garanteixi el dret a l'alimentació digna. Prioritzar l'autonomia personal i l'atenció a les famílies i infants en situació de vulnerabilitat..

### 1.02. Autonomia personal

#### **Posar en valor la funció social de les festes majors**

Promoure que la programació de les festes majors dels cinc barris inclogui activitats per a infants i adults amb discapacitats, aprofundint amb el model iniciat en els darrers anys a la Festa Major de Gràcia.

[https://decidim.barcelona/action\\_plans/4787](https://decidim.barcelona/action_plans/4787)

#### **Millorar l'accessibilitat a l'espai públic: barris del Coll, la Salut i Vallcarca i els Penitents**

Impulsar l'accessibilitat universal i el dret a la mobilitat. Analitzar les prioritats de millora de l'espai públic amb criteris d'accessibilitat i tenint en compte l'orografia dels barris i la perspectiva de gènere. Establir prioritats, redactar els projectes i iniciar les actuacions necessàries tenint en compte la incorporació de seients públics.

[https://decidim.barcelona/action\\_plans/5977](https://decidim.barcelona/action_plans/5977)

### **Sensibilitzar sobre la diversitat funcional**

Desenvolupar programes de sensibilització i de suport a la vida independent, amb l'objectiu de cobrir les necessitats d'una atenció especialitzada, per garantir que tothom pugui viure amb dignitat i llibertat, participant de manera activa en la societat i desenvolupant la seva vida de manera autònoma.

[https://decidim.barcelona/action\\_plans/4786](https://decidim.barcelona/action_plans/4786)

## **1.03. Educació i coneixement**

### **Projecte constructiu de l'Institut Vallcarca**

Elaborar el projecte del nou Institut Vallcarca per tal d'evitar l'escolarització d'alumnat fora del districte. Cohesionar un projecte pedagògic de 0 a 18 anys a la zona. Valorar l'ús provisional del solar.

[https://decidim.barcelona/action\\_plans/4790](https://decidim.barcelona/action_plans/4790)

### **Posar en funcionament l'escola bressol Univers amb gestió pública**

Iniciar el funcionament ordinari al setembre del 2016 segons el model de gestió pública.

[https://decidim.barcelona/action\\_plans/4788](https://decidim.barcelona/action_plans/4788)

### **Municipalitzar la gestió de les escoles bressol Enxaneta i Caspolino**

Prioritzar la gestió pública directe de l'EBM Enxaneta i Caspolino a partir del curs 2016-17, aprofitant que s'acaben els convenis actuals de gestió delegada.

[https://decidim.barcelona/action\\_plans/4789](https://decidim.barcelona/action_plans/4789)

### **Mapa escolar del districte amb inclusió de les escoles bressol**

Elaborar un mapa escolar del Districte (de 0 a 18 anys) amb tots els centres de l'àrea d'influència i els voltants, conjuntament amb la comunitat educativa (Consell Escolar). Analitzar l'oferta i la demanda, tant en els centres públics, com en els privats amb concert públic. Estudiar i fer arribar propostes al Consorci d'Educació sobre la possibilitat de poder absorbir centres concertats amb baixa matriculació.

[https://decidim.barcelona/action\\_plans/4791](https://decidim.barcelona/action_plans/4791)

### **Programa de patis oberts**

Ampliar l'oferta de patis oberts com a espai d'ús públic per a famílies, infants i adolescents fora d'horari escolar, en cap de setmana i en període de vacances escolars. Oferir una alternativa de lleure, de manera autònoma, en un context segur i de proximitat.

[https://decidim.barcelona/action\\_plans/4792](https://decidim.barcelona/action_plans/4792)

### **Projectes escolars amb el Centre de Recursos Pedagògics**

Millorar la col·laboració amb el Centre de Recursos Pedagògics pel que fa a la implementació de projectes pedagògics en els centres educatius. Creació d'una xarxa d'intercanvi d'experiències i aprenentatges.

[https://decidim.barcelona/action\\_plans/4793](https://decidim.barcelona/action_plans/4793)



### **Cercar solars a la Vila de Gràcia per poder-hi construir una escola bressol, un centre d'educació infantil i primària i un institut**

Cercar els espais adients per a la construcció d'una escola bressol, un centre d'educació infantil i primària i un institut a mitjà termini

[https://decidim.barcelona/action\\_plans/5978](https://decidim.barcelona/action_plans/5978)

## **1.04. Equitat de gènere i diversitat sexual**

### **Impuls a la creació per part de les dones de Gràcia**

Fomentar la creació cultural de les dones, des del territori i amb perspectiva de gènere. Aprofundir, entre d'altres, el projecte Minerva, com a punt de trobada per a les creadores del districte i com a altaveu del talent femení i la creació cultural de les dones de Gràcia.

[https://decidim.barcelona/action\\_plans/4798](https://decidim.barcelona/action_plans/4798)

### **Foment de les dones de Gràcia mitjançant la memòria història**

Fer visible el paper de les dones amb un exercici de memòria històrica, amb actuacions com la reedició del llibre "Les dones de Gràcia" i publicar-ne una segona part.

[https://decidim.barcelona/action\\_plans/4797](https://decidim.barcelona/action_plans/4797)

### **Pla de coeducació**

Dissenyar un programa de coeducació a les escoles en els àmbits sexual, de l'homofòbia i de la transfòbia en coordinació amb la Regidoria de Cicle de la Vida, Feminismes i LGTBI. Crear la xarxa d'escoles per la coeducació. Impulsar la sensibilització i la difusió de les polítiques d'igualtat i la perspectiva de gènere a tota la comunitat educativa.

[https://decidim.barcelona/action\\_plans/4795](https://decidim.barcelona/action_plans/4795)

### **Prevenir i abordar la violència de gènere**

Prevenir la violència de gènere amb accions amb l'alumnat dels centres educatius, amb els infants i joves de les entitats de lleure i amb les famílies de les AMPA per mitjà del projecte "Trenquem el silenci. Abordar la violència masclista". Abordar la violència masclista des de la transversalitat, amb incidència especial en les activitats al carrer i les festes majors. Impulsar una taula de treball per a la creació d'un Protocol d'Intervenció contra les agressions sexistes a les festes majors

[https://decidim.barcelona/action\\_plans/4796](https://decidim.barcelona/action_plans/4796)

## **1.05. Cicles de vida**

### **Potenciar i ampliar els programes i activitats per a la gent gran**

Potenciar i ampliar programes com els de teleassistència, Àpats, Vincles i d'altres. Estudiar programes i serveis nous amb el propòsit de pal·liar la soledat no desitjada i garantir que les persones que ho vulguin puguin continuar residint en el seu domicili habitual, per reduir així al màxim possible el seu aïllament. Difondre el protocol d'actuació davant el maltractament a les persones grans. Mantenir la celebració dels diferents actes com la Setmana de la Gent Gran i el Dia Internacional, però posant l'accent en la diversitat del col·lectiu de gent gran per arribar a un públic molt més heterogeni.

[https://decidim.barcelona/action\\_plans/4803](https://decidim.barcelona/action_plans/4803)

### **Projecte “Radars”**

Potenciar el projecte “Radars” amb l'objectiu que les persones grans que viuen soles convisquin en el seu entorn pròxim, reduint-ne l'aïllament i l'exclusió gràcies a la participació de veïns i veïnes, comerciants, persones voluntàries i professionals de les entitats i serveis.

[https://decidim.barcelona/action\\_plans/4799](https://decidim.barcelona/action_plans/4799)

### **Projecte d'emprenedoria juvenil**

Potenciar i ampliar el projecte d'emprenedoria de l'Espai Jove La Fontana orientat a reduir l'atur juvenil, mitjançant l'autoocupació, amb accent especial a la formació i l'assessorament per facilitar l'accés al món professional. Introduir antenes al territori per tal de donar-li més impuls.

[https://decidim.barcelona/action\\_plans/4809](https://decidim.barcelona/action_plans/4809)

### **Casals de joves a la Vila de Gràcia i al Camp d'en Grassot i Gràcia Nova**

Estudiar la viabilitat per crear els casals de joves del Camp d'en Grassot i Gràcia Nova, a l'entorn de la Sedeta, i de la Vila de Gràcia.

[https://decidim.barcelona/action\\_plans/4804](https://decidim.barcelona/action_plans/4804)

### **Projectes intergeneracionals entre gent gran i jove**

Donar suport a diversos projectes intergeneracionals, per tal d'afavorir els espais compartits, potenciant els projectes desenvolupats per les entitats del tercer sector i de voluntariat, de lleure infantil, adolescents, joves i gent gran.

[https://decidim.barcelona/action\\_plans/4802](https://decidim.barcelona/action_plans/4802)

### **Millorar els equipaments de la gent gran**

Estudiar el grau de satisfacció dels usuaris dels diferents espais i adequar-los a les necessitats emergents i a les diferents realitats del territori.

[https://decidim.barcelona/action\\_plans/4800](https://decidim.barcelona/action_plans/4800)

### **Suport a entitats de lleure**

Donar suport a les diferents entitats de lleure d'infants, adolescents, joves i gent gran vinculades a programes que es desenvolupin en el districte.

[https://decidim.barcelona/action\\_plans/6560](https://decidim.barcelona/action_plans/6560)

## **1.06. Habitatge**

### **Cercar sòl i edificis per a habitatge públic o cooperatives d'ús social**

Localitzar sòl disponible per construir-hi habitatge públic de lloguer i edificis per destinar-los a aquest mateix ús, especialment per a col·lectius amb especials dificultats: joves, gent gran, persones amb discapacitat, famílies monoparentals, famílies nombroses, etc. Fomentar experiències de masoveria urbana.

[https://decidim.barcelona/action\\_plans/4811](https://decidim.barcelona/action_plans/4811)

### **Cens de pisos buits**

Impulsar l'elaboració un cens d'habitatges buits al Districte, començant una prova pilot a la Vila de Gràcia. Les dades permetran detectar i contactar amb les persones propietàries perquè lloguin l'habitatge buit ja sigui en el mercat, o a través de l'Ajuntament.

### **Prevenir els efectes de la gentrificació**

Estudiar les causes del fenomen de la gentrificació i elitització. Impulsar polítiques que treballin per pal·liar els seus efectes. Garantir el bon ús i la funció social de l'habitatge.

## **1.07. Sanitat i salut**

### **Gràcia, districte saludable**

Promoure activitats afavoridores d'una bona qualitat de vida, des d'un punt de vista transversal. Afavorir una alimentació bàsica, la mobilitat sostenible, la pràctica esportiva, l'accés a l'atenció sanitària universal, i un espai públic i urbanisme accessibles. Garantir el dret d'envellir de manera digna i autònoma. Elaboració d'un mapa de salut del Districte on hi estiguin recollits tots els equipaments i serveis.

[https://decidim.barcelona/action\\_plans/4815](https://decidim.barcelona/action_plans/4815)

### **CUAP Gràcia (Centre d'Urgències d'Atenció Primària)**

Condicionar el CAP del carrer de Larrard com a CUAP amb atenció de serveis d'urgències de 24 hores, amb un model sanitari integrat de l'atenció primària de seguiment als malalts crònics.

[https://decidim.barcelona/action\\_plans/4813](https://decidim.barcelona/action_plans/4813)

### **CAP Vila de Gràcia**

Acabar les obres, adequar l'espai (Cibeles) i obrir el que esdevindrà el nou centre d'atenció primària de la Vila de Gràcia. Esponjar els serveis que va assumir el CAP Pare Claret.

[https://decidim.barcelona/action\\_plans/4812](https://decidim.barcelona/action_plans/4812)

### **Taula de coordinació de salut mental**

Crear un espai de reflexió, intercanvi de recursos, centralització de serveis i treball col·laboratiu respecte a l'atenció integral de la salut mental.

[https://decidim.barcelona/action\\_plans/4814](https://decidim.barcelona/action_plans/4814)

### **Identificar els nous usos de l'Hospital de l'Esperança**

Repensar els nous usos de l'Hospital de l'Esperança i promoure que siguin per a un ús públic del districte

[https://decidim.barcelona/action\\_plans/2903](https://decidim.barcelona/action_plans/2903)

### **Promoure un centre de dia per a gent gran i persones amb diversitat funcional**

Promoure des de l'Ajuntament a través del Consorci de Serveis Socials de Barcelona la construcció d'un Centre de Dia gestionat pel Departament d'Afers Socials i Famílies de la Generalitat de Catalunya.

## 1.10. Cultura

### **Recuperar la memòria històrica i difondre la història local**

Potenciar actuacions encaminades a recuperar la memòria històrica i difondre la història local dels barris del Districte: investigacions, publicacions, exposicions i conferències de difusió. Iniciar la retirada de les plaques franquistes de les façanes dels edificis del districte. Recuperar espais i entorns històrics del Districte fomentant el coneixement de la història i del patrimoni local.

*[https://decidim.barcelona/action\\_plans/4818](https://decidim.barcelona/action_plans/4818)*

### **Impuls dels actes culturals i artístics**

Promoure el teixit cultural i social dels barris fomentant les activitats a l'espai públic, biblioteques, centres cívics i equipaments culturals. Elaborar un calendari comú de les activitats del teixit cultural gracienc per millorar-ne la difusió. Donar suport a festivals i celebracions internacionals com ara la Setmana de la Dansa, el Dia Internacional de la Música o el Dia Mundial del Teatre, així com potenciar noves formes culturals i espais de difusió atenent el seu valor cultural.

*[https://decidim.barcelona/action\\_plans/3279](https://decidim.barcelona/action_plans/3279)*

## 1.11. Esports

### **Pla de Pavellons**

Impulsar juntament amb l'Institut Barcelona Esports un mapa de pavellons a la ciutat, tenint en compte les necessitats del Districte per tal de visualitzar les mancances del territori i planificar-ne de nous.

## 1.12. Convivència i seguretat

### **Pla d'actuació integral pel civisme i la convivència**

Redefinir i impulsar el pla amb l'objectiu de millorar la convivència a l'espai públic (places, carrers, parcs...) i les dinàmiques que es generen entre els diferents col·lectius que les utilitzen.

*[https://decidim.barcelona/action\\_plans/4863](https://decidim.barcelona/action_plans/4863)*

### **Guàrdia Urbana de proximitat**

Millorar la seguretat als barris promovent una policia comunitària, orientada a la proximitat, i reforçant la vessant preventiva. Redimensionar les unitats centrals en clau de suport al model de proximitat.

*[https://decidim.barcelona/action\\_plans/3370](https://decidim.barcelona/action_plans/3370)*

## Economia plural

### 2.1. Desenvolupament i economia de proximitat

#### **Pla d'usos de Gràcia**

Revisar, aprovar definitivament i desenvolupar el Pla d'usos de Gràcia, establint els criteris que controlin la saturació d'establiments de pública concurrència al centre de la Vila de Gràcia. Crear elements de transparència de les llicències, afavorint canals de comunicació estables amb els veïns i veïnes. Reforçar els recursos necessaris per a la seva aplicació i usar-lo com a eina per impulsar el decreixement de les activitats de pública concurrència en les zones saturades.

*[https://decidim.barcelona/action\\_plans/4829](https://decidim.barcelona/action_plans/4829)*

#### **Mercat de la Llibertat: promoure el producte de proximitat i ecològic**

Mantenir l'impuls del projecte "Mercat verd" del Mercat de la Llibertat, promocionant el producte ecològic i de proximitat en el sector de l'alimentació, facilitant-ne l'accés als ciutadans i afavorint el comerç sostenible.

*[https://decidim.barcelona/action\\_plans/4826](https://decidim.barcelona/action_plans/4826)*

#### **Reforma del Mercat de l'Abaceria**

Elaborar el projecte i iniciar la reforma del mercat, tot preservant el teixit comercial de proximitat de l'entorn i crear una plataforma logística que faciliti la mobilitat a l'entorn. Col·laborar amb els paradistes i els agents socials del barri en l'estudi previ i en la definició del model de reforma i la redacció del projecte.

*[https://decidim.barcelona/action\\_plans/4827](https://decidim.barcelona/action_plans/4827)*

#### **Revitalitzar els comerços dels barris del Coll, Salut i Vallcarca i els Penitents**

Analitzar i impulsar diferents actuacions per tal de dinamitzar el comerç de proximitat als barris del Coll, Salut, Vallcarca i els Penitents. Donant atenció especialitzada als començos singulars per la seva conservació.

*[https://decidim.barcelona/action\\_plans/5981](https://decidim.barcelona/action_plans/5981)*

#### **Suport a les associacions de comerciants**

Enfortir les sinergies associatives i de treball en xarxa mitjançant accions de suport a les associacions de comerciants. Contribuir a la dinamització dels comerços i a la visualització de l'oferta existent al Districte. Dinamitzar el comerç de proximitat organitzant diversos formats de dies de comerç al carrer.

*[https://decidim.barcelona/action\\_plans/4830](https://decidim.barcelona/action_plans/4830)*

## 2.2. Economia cooperativa, social i solidària

### Ateneu de Fabricació

Impulsar i desenvolupar un espai de creació i formació on les persones podran aprendre, treballar i col·laborar per fer realitat idees que transformin l'entorn i contribueixin al desenvolupament social i a l'impuls de l'economia col·laborativa, la democratització de les tecnologies i la sostenibilitat.

[https://decidim.barcelona/action\\_plans/4832](https://decidim.barcelona/action_plans/4832)

### Pla d'impuls d'una economia cooperativa, social i solidària del districte

Elaborar un pla per tal d'impulsar i visualitzar la xarxa existent, definir objectius i programes per la promoció de l'ECSS i generar espais de coneixement i intercanvi d'experiències locals. Donar suport a les diferents iniciatives que afavoreixen les cooperatives de consum i d'economia compartida, i fer-ne difusió amb l'objectiu de fomentar el consum cooperatiu.

[https://decidim.barcelona/action\\_plans/4831](https://decidim.barcelona/action_plans/4831)

## 2.4. Ocupació de qualitat

### Foment de l'ocupació

Generar ocupació executant les mesures de govern acordades pel Districte, establint els requisits necessaris de contractació entre les persones en situació d'atur d'acord amb el SOC. Actuar amb col·lectius com persones aturades de llarga durada, joves aturats, emprenedors en el camp de les noves tecnologies i creadors de projectes d'economia cooperativa, solidària o ecològica.

[https://decidim.barcelona/action\\_plans/4835](https://decidim.barcelona/action_plans/4835)

## 2.5. Turisme sostenible

### Desenvolupament territorial del Pla estratègic de turisme

Elaborar un pla de districte en línia amb el Pla de turisme de ciutat. Identificar l'impacte del turisme al districte i les oportunitats.

[https://decidim.barcelona/action\\_plans/4837](https://decidim.barcelona/action_plans/4837)

### Pla director del Park Güell

Estudiar alternatives a la situació actual de tancament del Park Güell amb l'objectiu de reduir els efectes del turisme en el parc i l'entorn. Garantir l'accés gratuït de tots els veïns i veïnes de la ciutat. Modificar la zona regulada per la normativa d'establiments de souvenirs als entorns del Park Güell, ampliant l'àrea reglada als accessos al parc des de les parades de metro pròximes.

[https://decidim.barcelona/action\\_plans/5982](https://decidim.barcelona/action_plans/5982)

## Transició ecològica

### 3.1. Medi ambient i espai públic

#### **Ordenació singular de terrasses**

Revisar l'actual ordenança de terrasses en les places reforçant la participació ciutadana en el disseny i la gestió de l'espai públic i establint els mecanismes de gestió i de disciplina necessaris per millorar la convivència

[https://decidim.barcelona/action\\_plans/2671](https://decidim.barcelona/action_plans/2671)

#### **Urbanitzar la plaça del Poble Romani**

Urbanitzar de nou la plaça del Poble Romani amb els mateixos usos que tenia abans de la instal·lació temporal dels barracons de l'Escola Univers. Definir els usos de la plaça amb les associacions i ciutadans de l'entorn.

[https://decidim.barcelona/action\\_plans/4839](https://decidim.barcelona/action_plans/4839)

#### **Ambientalitzar les festes**

Millorar la sostenibilitat mediambiental de les festes, en col·laboració amb el Consell de Sostenibilitat i Medi Ambient i amb les entitats i comissions de festes dels barris. Reduir els residus, utilitzar materials compostables, fer ús de la recollida selectiva i aplicar mecanismes de control de la contaminació acústica.

[https://decidim.barcelona/action\\_plans/4842](https://decidim.barcelona/action_plans/4842)

#### **Jardí del Silenci**

Definir l'ús públic de l'espai del Jardí del Silenci per garantir la cura del jardí existent i organitzar activitats de lleure i oci per a entitats i veïnat en aquest espai polivalent.

[https://decidim.barcelona/action\\_plans/4855](https://decidim.barcelona/action_plans/4855)

#### **Estudiar l'obertura de la plaça de les Dones del 36**

Estudiar l'obertura de la plaça per eliminar les reixes d'un espai que porta un nom emblemàtic per l'història de les dones. Mantenir les activitats de l'àmbit dels feminismes, d'acord amb el Consell de les Dones.

[https://decidim.barcelona/action\\_plans/4843](https://decidim.barcelona/action_plans/4843)

#### **Aula Ambiental Bosc Turull**

Impulsar l'Aula Ambiental Bosc Turull, espai d'aprenentatge a la natura. Potenciar les activitats dirigides als centres educatius del districte i de la ciutat. Ampliar els horaris i els serveis de l'equipament.

[https://decidim.barcelona/action\\_plans/4841](https://decidim.barcelona/action_plans/4841)

### 3.2. Verd urbà i biodiversitat

#### **Espais per a gossos**

Crear noves àrees d'esbarjo de gossos i fer actuacions de millora de les existents.

[https://decidim.barcelona/action\\_plans/4849](https://decidim.barcelona/action_plans/4849)

### **Horts urbans ecològics**

Localitzar nous espais on es puguin instal·lar horts urbans gestionats pel veïnat. Estendre la pràctica de l'horticultura i augmentar la producció d'aliments ecològics i de proximitat a l'entorn urbà.

[https://decidim.barcelona/action\\_plans/2827](https://decidim.barcelona/action_plans/2827)

### **Afavorir l'accessibilitat als espais verds**

Millorar la senyalització dels itineraris als espais verds.

[https://decidim.barcelona/action\\_plans/2896](https://decidim.barcelona/action_plans/2896)

## **3.3. Urbanisme per als barris**

### **Pla dels Tres Turons**

Convertir el parc en la veritable façana dels barris de la Salut, el Coll i Mas Falcó en una fase prèvia del desenvolupament del Pla dels Tres Turons.

[https://decidim.barcelona/action\\_plans/2965](https://decidim.barcelona/action_plans/2965)

### **Pla Especial de Millora Protecció i Reforma Interior (PEMPRI) de la Vila de Gràcia**

Dur a terme una revisió puntual de determinats àmbits del PEMPRI de la Vila de Gràcia

[https://decidim.barcelona/action\\_plans/4851](https://decidim.barcelona/action_plans/4851)

### **Projecte de Pi i Margall**

Redactar el projecte de remodelació de l'avinguda de Pi i Margall com el corredor verd del parc de les Aigües al parc de la Ciutadella.

[https://decidim.barcelona/action\\_plans/4846](https://decidim.barcelona/action_plans/4846)

### **Urbanitzar la travessera de Dalt**

Desenvolupar les obres de transformació de la travessera de Dalt en el tram entre el carrer de l'Escorial i la plaça de Lesseps per millorar la mobilitat a peu entre els barris de la Salut i la Vila de Gràcia. Millorar la mobilitat i la qualitat urbana d'aquest carrer principal.

[https://decidim.barcelona/action\\_plans/4850](https://decidim.barcelona/action_plans/4850)

### **Redactar el projecte de remodelació de Príncep d'Astúries**

Projectar una avinguda nova que millori la mobilitat a peu entre els districtes de Gràcia i Sarrià - Sant Gervasi

[https://decidim.barcelona/action\\_plans/4847](https://decidim.barcelona/action_plans/4847)

## **3.3. Urbanisme per als barris**

### **Vallcarca, nou model urbà**

Definir i desenvolupar un nou model urbà, atenent a l'habitatge, l'espai públic, el medi ambient i la sostenibilitat, i projectar alhora un nou model de ciutat, amb l'acord i el consens de tots els agents del territori. Redactar els projectes i iniciar les obres.

[https://decidim.barcelona/action\\_plans/4845](https://decidim.barcelona/action_plans/4845)



### **Jardins Menéndez Pelayo**

Redactar el projecte dels Jardins Menéndez Pelayo i executar les obres, així com ordenar-ne els usos (espai de trobada, zona de petanques, espai per a gossos...).

[https://decidim.barcelona/action\\_plans/6386](https://decidim.barcelona/action_plans/6386)

### **Pla de millora integral i de manteniment de l'espai públic**

Identificar, prioritzar i dur a terme actuacions de millora i manteniment de l'espai públic en estructures vials, enllumenat, pavimentació, mobiliari, soterrament de les línies elèctriques, senyalització horitzontal i vertical.

[https://decidim.barcelona/action\\_plans/2717](https://decidim.barcelona/action_plans/2717)

### **Projecte d'equipaments al solar de l'antiga Quirón: habitatge per a gent gran, casal de gent gran, casal de joves, casal de barri**

Construir habitatges i equipaments al solar de l'antiga Clínica Quirón, amb habitatges adaptats per a persones grans, integrats amb la comunitat. Definir, amb la participació del veïnat i de les entitats, els programes funcionals dels equipaments per al barri.

[https://decidim.barcelona/action\\_plans/5980](https://decidim.barcelona/action_plans/5980)

## **3.4. Mobilitat sostenible**

### **Pla de Mobilitat dels barris de la Salut, el Coll i Vallcarca-Penitents**

Elaborar un pla de mobilitat específic per millorar la connectivitat, l'accés a equipaments públics i serveis.

[https://decidim.barcelona/action\\_plans/3062](https://decidim.barcelona/action_plans/3062)

### **Millorar i ampliar la xarxa de carrils bici**

Ampliar la xarxa de carrils bici del districte segons el que estableix el PMU. Promoure l'ús de la bicicleta a la ciutat. Millorar la connectivitat de la xarxa actual, ampliar la cobertura de la xarxa actual de bicicletes.

[https://decidim.barcelona/action\\_plans/4852](https://decidim.barcelona/action_plans/4852)

### **Racionalitzar i reduir l'aparcament de motos en vorera**

Elaborar un estudi per conèixer els fluxos de les motos durant tot el dia. Elaborar un pla de racionalització i reducció de l'aparcament de motos en vorera, que doni prioritat a les persones.

[https://decidim.barcelona/action\\_plans/4853](https://decidim.barcelona/action_plans/4853)

### **Millora de l'oferta d'aparcaments de bicis**

Ampliar, diversificar i millorar els aparcaments per bicicletes

[https://decidim.barcelona/action\\_plans/3514](https://decidim.barcelona/action_plans/3514)

### **Ampliació de les zones de pacificació del trànsit**

Identificar i crear noves zones de pacificació del trànsit que complementin i millorin la qualitat de vida dels veïns i veïnes.

[https://decidim.barcelona/action\\_plans/3459](https://decidim.barcelona/action_plans/3459)

### **Millorar la freqüència, la circulació els festius i el recorregut dels busos de barri del Districte**

Ampliar horaris, trajectes i freqüència de pas dels busos de barri 114 i 116 amb l'objectiu de millorar la connexió dels barris de la Salut i del Baix Guinardó amb el de Camp d'en Grassot i Gràcia Nova. Restablir la circulació del 114 tots els festius. Ampliar la circulació els festius dels busos 124 i 129.

*[https://decidim.barcelona/action\\_plans/5984](https://decidim.barcelona/action_plans/5984)*

### **Superilles al Camp d'en Grassot i Gràcia Nova**

Redefinir l'espai públic per a la vida quotidiana, amb carrers pacificats a partir de canvis en la mobilitat, urbanístics i mediambientals, protegits del trànsit rodat intensiu, amb més espais de gaudi, una mobilitat més sostenible, amb els veïns i veïnes com a protagonistes, de manera que suposi una oportunitat per fomentar el verd i la biodiversitat.

*[https://decidim.barcelona/action\\_plans/5983](https://decidim.barcelona/action_plans/5983)*

### **Camins escolars**

Ampliar i potenciar els camins escolars afavorint la participació de les famílies i claustres de les escoles. Impulsar la coordinació amb els serveis tècnics del Districte, establint comissions de coordinació periòdiques. Millorar-ne la senyalització, la mobilitat i la seguretat en aquests recorreguts.

*[https://decidim.barcelona/action\\_plans/4854](https://decidim.barcelona/action_plans/4854)*

## Bon govern

### 4.2. Participació ciutadana

#### **Definir l'ús dels nous equipaments: antic Consolat de Dinamarca i Can Carol**

Definir els criteris per a l'activitat que s'ha de portar a terme als futurs equipaments nous de Vallcarca i els Penitents, amb la participació de les entitats i persones del barri.

[https://decidim.barcelona/action\\_plans/4806](https://decidim.barcelona/action_plans/4806)

#### **Participació als pressupostos**

Fomentar la participació ciutadana en l'elaboració de part dels pressupostos en algun barri. Analitzar l'experiència per millorar-la i generalitzar-la a altres barris.

[https://decidim.barcelona/action\\_plans/4858](https://decidim.barcelona/action_plans/4858)

#### **Potenciar els consells de barri i les audiències públiques**

Transformar els consells de barri per tal que siguin un instrument de convivència, útil i de treball basat en la coresponsabilitat col·lectiva dotant-los de contingut que permeti el seguiment i la transmissió de la informació en el temes que afectin a cada barri. Potenciar les comissions de seguiment dels consells de barri. Aprofundir en la cohesió social i millorar la qualitat de vida urbana del barri. Potenciar les audiències públiques com a espais de debat i participació ciutadana.

[https://decidim.barcelona/action\\_plans/4860](https://decidim.barcelona/action_plans/4860)

### 4.3. Acció comunitària

#### **Aconseguir la cessió de l'antic CAP Quevedo i definir els seus usos**

Definir un nou espai per a entitats o serveis públics destinat al desenvolupament de projectes de l'àmbit de la salut i la cooperació a l'antic CAP Quevedo.

[https://decidim.barcelona/action\\_plans/4807](https://decidim.barcelona/action_plans/4807)

#### **Pla d'equipaments, espais i serveis de Gràcia**

Elaborar un pla d'equipaments que contempli diferents espais i serveis (culturals, juvenils...) en funció de les necessitats socio-demogràfiques dels diferents barris, de forma participada i tenint en compte les noves oportunitats de construcció, rehabilitació i/o adequació de nous equipaments i la màxima eficiència de la gestió dels ja existents. Elaborar un cens d'espais als locals de les entitats amb l'objectiu promoure els usos compartits.

[https://decidim.barcelona/action\\_plans/4805](https://decidim.barcelona/action_plans/4805)

#### **Ràdio Gràcia**

Millorar Ràdio Gràcia fent-hi les adaptacions tècniques necessàries per tal que esdevingui una ràdio pública d'àmbit local de referència pels veïns dels barris graciencs.

**Pla de desenvolupament comunitari de la Salut**

Potenciar el Pla de desenvolupament comunitari de la Salut amb els objectius d'enfortir la cohesió social i el sentiment de pertinença al barri, fomentar el treball en xarxa i dur a terme projectes comunitaris. Posar en marxa les mesures impulsades pels diferents agents que participen en el pla.

*[https://decidim.barcelona/action\\_plans/4862](https://decidim.barcelona/action_plans/4862)*

**Taula d'accions comunitàries al barri del Coll**

Promocionar el desenvolupament comunitari i la millora del barri amb l'objectiu d'elaborar un pla de desenvolupament comunitari al Coll. Fomentar un espai de debat, reflexió i empoderament ciutadà.

*[https://decidim.barcelona/action\\_plans/4861](https://decidim.barcelona/action_plans/4861)*