



**Ajuntament  
de Barcelona**

# **ACTUACIONS DISTRICTE SANT ANDREU 2016-2019**

**Consell Municipal de Districte de Sant Andreu  
14 de desembre de 2016**



EXPOSICIÓ DE MOTIUS I PROCÉS PARTICIPATIU .....	2
DISTRICTE DE SANT ANDREU.....	4
1. UNA CIUTAT QUE GARANTEIXI ELS DRETS FONAMENTALS I SOCIALS .....	12
1.1. justícia social.....	12
1.2. autonomia personal.....	14
1.3. Educació i coneixement .....	15
1.4. Equitat de gènere i diversitat sexual .....	18
1.5. Cicles de vida .....	19
1.6. Habitatge .....	21
1.7. Sanitat i salut .....	22
1.8. Migració, interculturalitat i discriminació zero.....	24
1.9. Cultura .....	25
1.10. Esports .....	28
1.11. Convivència i seguretat.....	30
2. UNA CIUTAT AMB EMPENTA PER A UNA ECONOMIA PLURAL .....	32
2.1. Desenvolupament i economia de proximitat .....	32
2.2. Economia cooperativa, social i solidària.....	35
2.3. Un nou lideratge públic .....	36
2.4. Ocupació de qualitat.....	37
2.5. Turisme sostenible.....	39
3. UNA BARCELONA MÉS HUMANA I EN TRANSICIÓ ECOLÒGICA .....	40
3.1. Medi ambient i espai públic.....	40
3.2. Verd urbà i biodiversitat .....	42
3.3. Urbanisme per als barris.....	43
3.4. Mobilitat sostenible.....	45
3.5. Energia i canvi climàtic.....	47
4. UNA BARCELONA PARTICIPATIVA QUE GARANTEIXI EL BON GOVERN.....	49
4.1. Govern transparent i rendició de comptes.....	49
4.2. Participació ciutadana .....	50
4.3. Acció comunitària .....	51
5. UNA BARCELONA OBERTA I COMPROMESA AMB EL MÓN.....	53
5.1. Ciutat d'acollida .....	53
MARC ECONÒMIC .....	54



## **EXPOSICIÓ DE MOTIUS I PROCÉS PARTICIPATIU**

En aquesta Mesura de Govern exposem detalladament quines són les actuacions estratègiques que, com a Govern del Districte, ens proposem empènyer i posar en pràctica durant el nostre mandat. Més endavant ens referirem al procés participatiu que l'ha generat, que ha estat modèlic, divers i molt participat.

Les actuacions aquí recollides tenen com a objectiu generar un desenvolupament social, econòmic i sostenible dels nostres barris i revertir la dinàmica de la polarització de les desigualtats. Les accions recollides en aquesta mesura troben recollides sota el paraigües de cinc eixos prioritaris:

- Una Barcelona diversa que asseguri el bon viure.
- Barcelona amb empenta per una economia plural.
- Una Barcelona més humana i en transició ecològica.
- Una Barcelona participativa que garanteixi el bon govern.
- Una Barcelona oberta i compromesa amb el món.

Sant Andreu ha de ser un projecte de construcció col·lectiva, que ha d'incloure, en igualtat de condicions, la multiplicitat d'actors que intervenen en el seu dia a dia, des de la ciutadania activa i la gent que viu del seu treball a les institucions de govern, passant pels diferents actors de la societat civil.

En aquest document es combinen les accions urgents per fer front a l'emergència social amb mesures de caire més estratègic que ens han d'encaminar cap a un Sant Andreu més equitatiu i inclusiu, on tothom hi pugui viure dignament i on ningú estigui silenciats: tothom ha de tenir l'espai per fer sentir la seva veu i que aquesta arribi a tots els nivells de l'administració i la societat. Un Districte que aposti pel comerç de proximitat i l'economia solidària; actuacions que facin front als reptes del canvi climàtic amb una aposta decidida per la mobilitat sostenible; que permetin tancar les cicatrius urbanístiques obertes; i que articulin mecanismes i propostes per garantir a la ciutadania el dret a l'habitatge, a l'educació, a la salut, la cultura...

Aquest conjunt d'actuacions defineix els primers passos d'un projecte socioeconòmic que ha de contribuir a revertir les dinàmiques que han accentuat les desigualtats entre persones i barris, al temps que ha d'iniciar una transició cap a una ciutat i uns districtes que no poden ser aliens als grans reptes ambientals i energètics del nou segle.



Les propostes aquí recollides no neixen del no res. Són fruit del procés participatiu més inclusiu, divers i ambiciós que ha endegat mai l'Ajuntament de Barcelona. El seu objectiu era preguntar als veïns i a les veïnes quina és la ciutat i els barris que volen per tal d'enriquir les propostes de l'equip municipal i d'elaborar el Pla d'Actuació Municipal (PAM) i els 10 PADs de Districte. Fins al seu tancament, que va ser el 9 d'abril, es van rebre a l'entorn de les 10.300 propostes, unes 9.000 de la ciutadania i 1.300 provinents dels documents base que va elaborar l'Ajuntament de Barcelona. El nombre d'usuaris registrats va superar els 22.600 i les visites a la plataforma elaborada per al procés (decidim.barcelona) han estat de prop de 200.000. Les propostes, tant les municipals com les de la ciutadania, han rebut uns 156.000 suports i prop d'11.600 comentaris. Aquest comentaris compten, en total, amb uns 12.200 vots i els usuaris han vist més de 370.000 pàgines.

Paral·lelament a les propostes telemàtiques es van dur a terme un total de 428 sessions presencials.

Aquest procés participatiu a Sant Andreu s'ha concretat en 47 sessions presencials de debat on han participat més d'un miler de persones, amb aportacions (presencials i virtuals) de 127 entitats i del que van sortir més de 380 propostes de les que més d'un 70% s'han incorporat a les 121 actuacions que conformen el document obtingut com a resultat del procés participatiu. Diversificant els formats vàrem aconseguir una participació àmplia, diversa i de qualitat gràcies a la combinació de cites presencials i l'eina online, que permetia una participació individual o col·lectiva que va arribar a col·lectius que habitualment no participen d'aquests processos.

Una vegada recollides les propostes va arribar la tasca complexa de distribuir-les acuradament en els 5 eixos temàtics abans referits i procedir a cercar transaccions inclusives que permetessin una major fluïdesa en la consulta del document resultant. Posteriorment es va discernir la seva validesa política i la seva viabilitat econòmica, per tal de fer un document realista, assumible i realitzable.

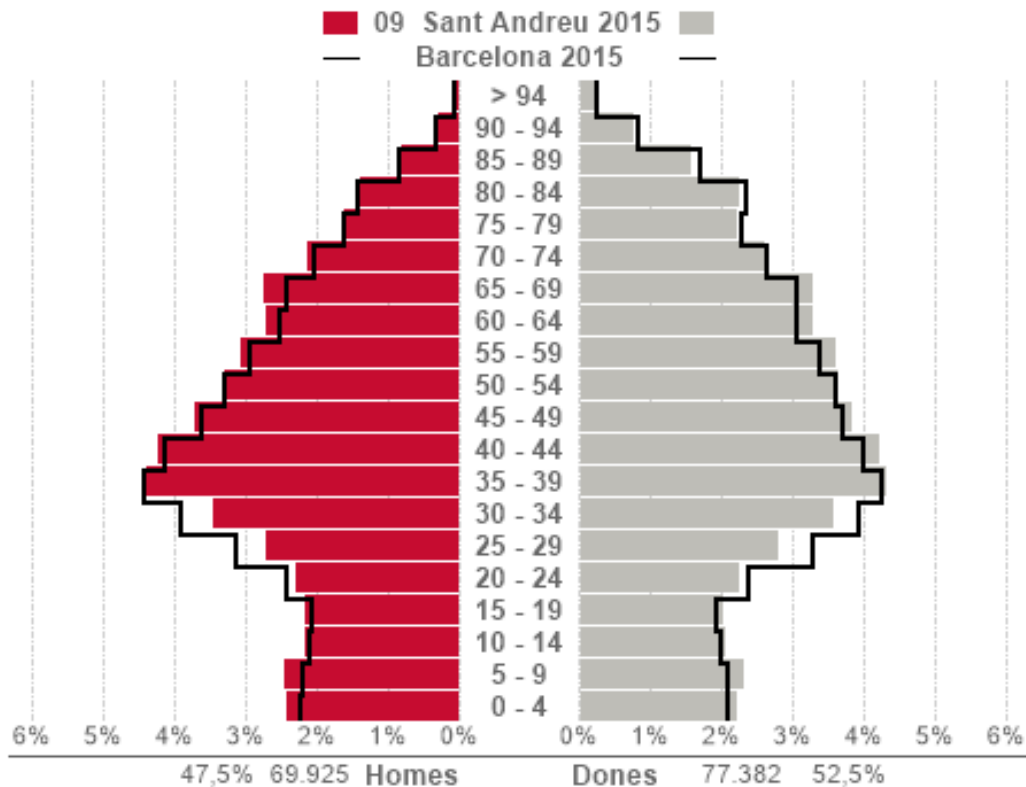
Totes les persones i/o entitats que van fer la seva proposta (fos per la via presencial o per la via telemàtica) van rebre una resposta en la que se'ls indicava si s'havia aprovat o no. En cas negatiu s'acompanyava a la resposta la motivació per la qual no s'havia acceptat i en cas afirmatiu se li indicava si s'havia transaccionat o no, i en quina actuació final va restar inclosa.

La transparència és imprescindible per garantir la qualitat d'un procés participatiu, així com la traçabilitat de les propostes. Per aquest motiu es pot seguir tot el procés, proposta a proposta, a la pàgina web decidim.barcelona.



## DISTRICTE DE SANT ANDREU

A Sant Andreu hi viuen poc més de **147.000 persones**, el 9,1% de la població de Barcelona, amb una densitat neta de població més alta que la mitjana de la ciutat.



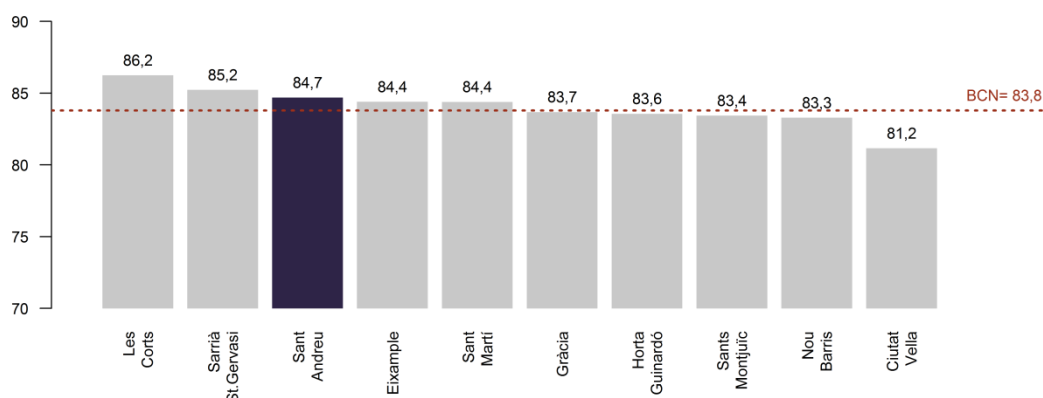
La **població** és relativament més jove que la del conjunt de la ciutat. El 14,3% de la població del districte té menys de 15 anys, un punt per sobre que a Barcelona, mentre que el pes de la població en edat de treballar i el grup dels de més de 65 anys és semblant. L'**índex d'envelliment** està per sota de la mitjana de la ciutat, però els barris de Navas, la Sagrera i el Congrés i els Indians registren valors d'entre el 175% i el 192%, mentre que els barris del Bon Pastor, el Baró de Viver i la Trinitat Vella estan entre el 86% i el 96%. El barri de Sant Andreu, el més poblat del districte, té un índex igual a la mitjana del districte.

La proporció de gent de 65 anys i més que viu sola és una mica menor a Sant Andreu que a Barcelona (24% davant el 25,5%). Tanmateix, superen aquest

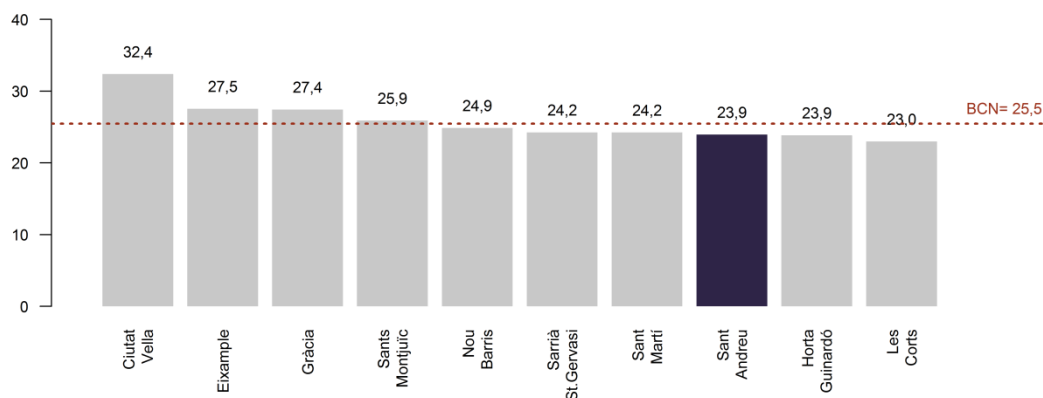


percentatge els barris del Congrés i els Indians (29,7%) i Baró de Viver (28,7%), mentre que al Bon Pastor i a la Trinitat Vella estan entorn del 20%. En canvi, l'índex de solitud del grup de 75 anys en endavant és pràcticament el mateix que el de la ciutat (31%). Pel que fa a l'esperança de vida, la del districte està una mica per sobre que la mitjana de la ciutat.

**Esperança de vida. Dades 2013**



**Població de 65 i més anys que viu sola (%). Dades 2015**

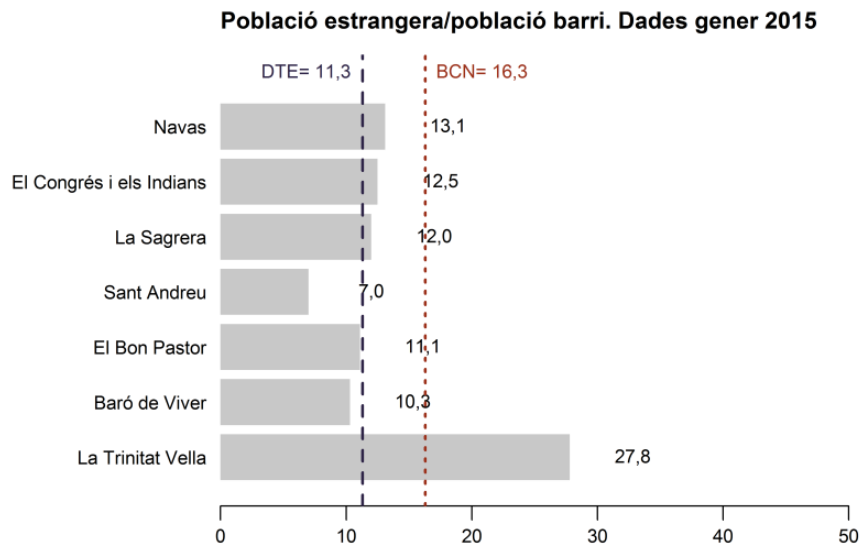


Gairebé 2.000 persones de 85 anys i més viuen soles al districte, el 8,3% del total de la ciutat. El districte concentra una proporció de persones amb discapacitat reconeguda similar al pes de la població del districte sobre la ciutat, i també el pes de demanda d'atenció als centres de Serveis Socials, d'usuaris del Servei d'Atenció Domiciliària (SAD) i de les persones amb teleassistència és proporcional al pes poblacional del districte. En canvi, el nombre de PIRMI és inferior i el nombre de beneficiaris representen el 8% del conjunt de la ciutat. Les places en residències



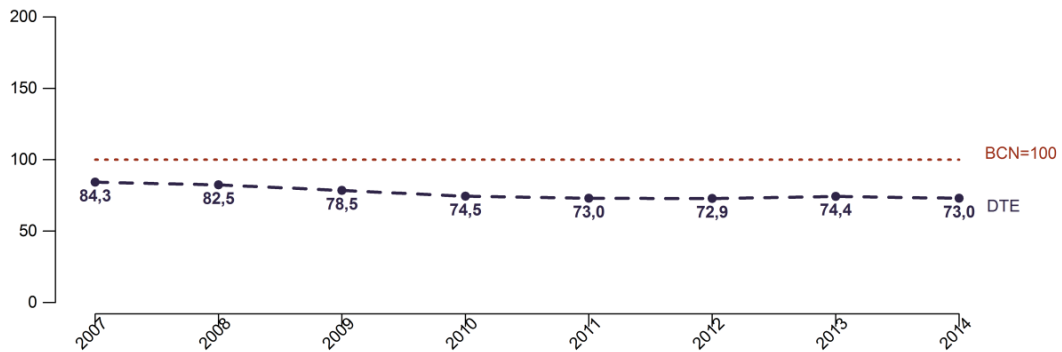
públiques per a gent gran tenien el 2014 un pes del 9,7% sobre el total de ciutat, i els habitatges tutelats suposaven el 7,2% l'any 2013.

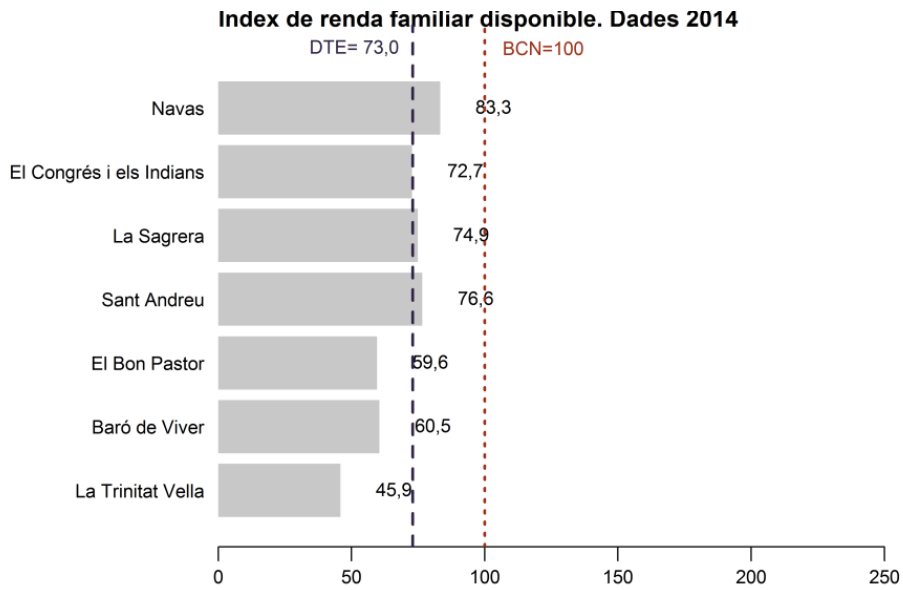
El pes de la població estrangera sobre la població del districte és de l'11,3%, cinc punts per sota de la mitjana de ciutat del 16,3%. El pes dels estrangers sobre la població és del 28% a Trinitat Vella, mentre que al barri amb més població, Sant Andreu, només el 7% de la població és estrangera.



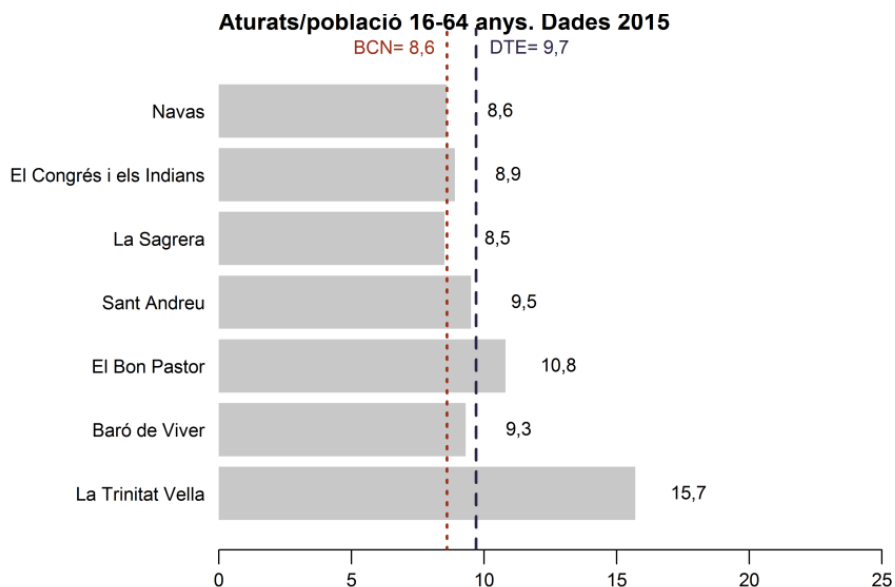
Amb un índex de renda de 73 sobre la mitjana de Barcelona igual a 100, Sant Andreu és el segon districte de la ciutat amb un nivell de renda inferior després de Nou Barris, i se situa en un nivell de renda baix (per sota de 80). Els barris del Bon Pastor, Baró de Viver i la Trinitat Vella tenen valors de l'índex inferiors a 63, la qual cosa significa que estan entre els barris de nivell de renda molt baix.

Índex de renda familiar disponible.





El nombre de **persones a l'atur**, 9.100, situa la proporció de l'atur en el 9,7% de la població d'entre 16 i 64 anys, un punt per sobre de la mitjana de la ciutat (8,6%). El 54% de les persones a l'atur són dones, davant el 52% al conjunt de la ciutat, i el 13,3% d'aquestes persones són estrangeres, un percentatge superior al pes dels estrangers sobre el conjunt de la població del districte. La Trinitat Vella té una proporció de persones a l'atur sobre la població del 15,7%, molt per sobre de la mitjana del districte.







El pes de l'atur de llarga durada representa el 45% de l'atur registrat, tres punts per sobre que al conjunt de Barcelona (42%).

La població resident treballa majoritàriament a la resta de Barcelona (53,6%) segons l'Enquesta de serveis del 2015. Un 27% ho fa al mateix districte, mentre que un 19% treballa fora de la ciutat, una proporció semblant a la del conjunt de la ciutat.

L'oferta hotelera del districte és molt reduïda, ja que només disposa de 2 establiments hotelers que proveeixen el 0,3% de l'oferta de places de la ciutat. El nombre d'habitatges d'ús turístic que disposen de llicència també és molt reduït (0,7% del total de la ciutat).

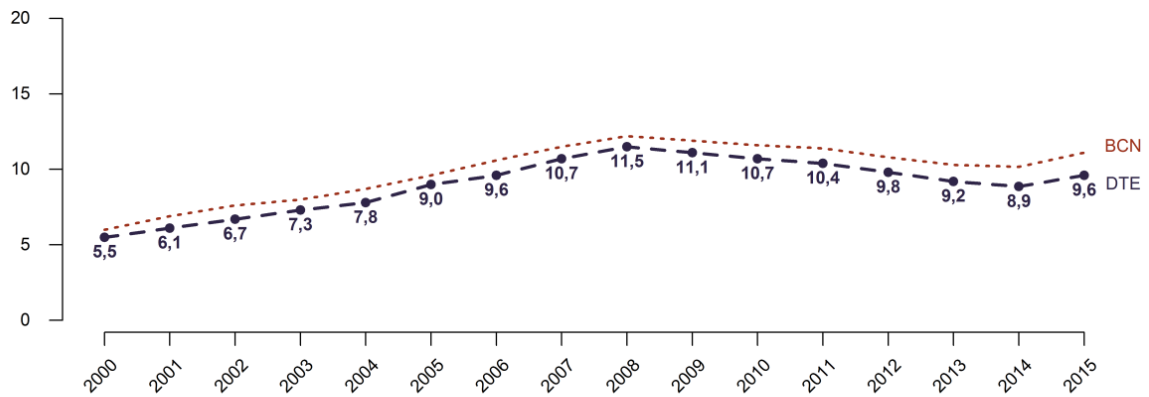
La tipologia d'activitat segons superfície cadastral mostra una especialització com a districte industrial, amb un pes del 49% de la superfície cadastral, 20 punts per sobre de la mitjana de Barcelona. També és molt important al districte el pes de la superfície destinada a comerç (28%), que supera, també, la mitjana de la ciutat (23%). En canvi, el pes de superfície destinada a oficines i ensenyament és molt inferior al conjunt de Barcelona.

El parc d'habitatges del districte és més nou que el del conjunt de la ciutat; el 23% del parc és posterior al 1980 davant el 16% de mitjana de la ciutat. El 31% dels habitatges té menys de 61 metres quadrats, un percentatge similar al de Barcelona; en canvi, els pisos de més de 120 metres quadrats només suposen l'1,2% del parc (8,4% a Barcelona). Sant Andreu és el tercer districte de Barcelona amb un pes menor del lloguer com a principal règim de tinença dels habitatges principals, amb un 23%, i per sota de la mitjana del 31% del pes de lloguer a la ciutat.

Els preus d'oferta dels habitatges de segona mà (2.197 euros/metre quadrat a finals del 2015) són un 35% inferiors a la mitjana de la ciutat, i també són inferiors els preus del lloguer (9,6 euros/metre quadrat/mes).



Preu €/m2/mes habitatge de lloguer.



El districte té un pes relatiu més gran de superfície de **sòl d'ús residencial i industrial i infraestructures** que al conjunt de la ciutat, però inferior pel que fa al sòl destinat a equipaments. La ràtio de **verd urbà per habitant** (4) està molt per sota de la mitjana de Barcelona (7).

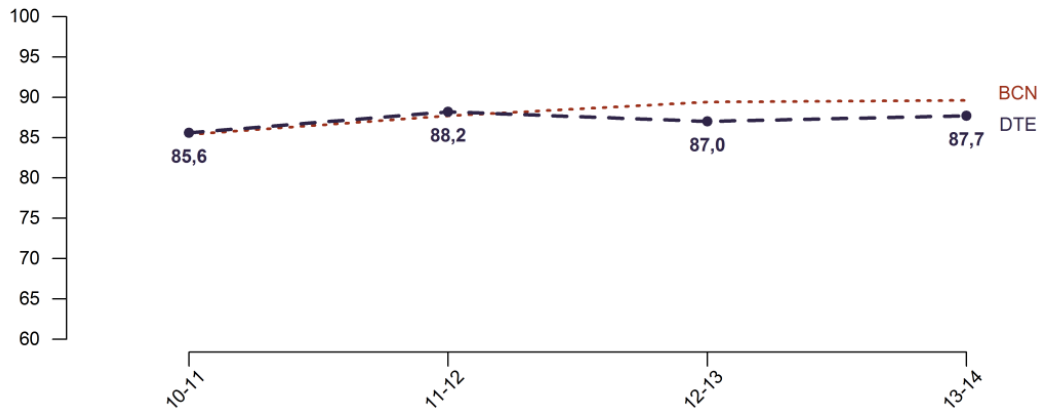
Malgrat que va augmentant la població del districte amb **estudis** universitaris i cicles formatius superiors, el pes dels majors de 16 anys amb estudis postobligatoris és inferior a la mitjana de la ciutat.

Els alumnes de 0 a 16 anys es distribueixen gairebé al 50% entre centres públics (49%) i privats-concertats (51%). En canvi, el pes dels centres privats-concertats és clarament majoritari en estudis postobligatoris, el 73% en el cas del batxillerat i el 100% en el cas dels estudis de formació professional.

Els **indicadors d'èxit escolar** mostren una certa estabilitat i la taxa de graduats de l'ESO se situa dos punts per sota de la mitjana de la ciutat.



Alumnes graduats/avaluats al finalitzar 4t.ESO (%).

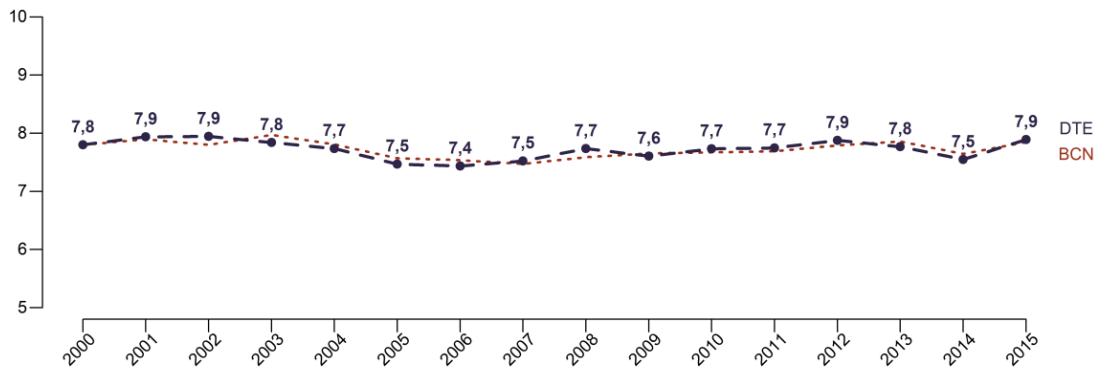


Les quatre **biblioteques** de què disposa el districte reben unes 670.000 visites, i la Biblioteca Ignasi Iglésias és la segona més visitada de la ciutat. Sant Andreu només té 3 **instal·lacions esportives municipals**, i el nombre d'abonats no arriba ni al 3% del conjunt d'abonats de Barcelona. Al districte s'ubica el centre cultural i fàbrica de creació Fabra i Coats i la Nau Ivanow, i el recent parc de recerca creativa del Canòdrom.

Durant l'any 2015, **la satisfacció dels ciutadans de viure en algun dels barris del districte** es valora amb un 7,9 sobre 10, igual que la mitjana de Barcelona, i mostra una evolució molt paral·lela al nivell de satisfacció de la ciutat. La inseguretat i la neteja es consideren els principals problemes del districte, segons els ciutadans. **L'índex de victimització** se situa per sota del de la ciutat. Els ciutadans del districte tenen una percepció del nivell de seguretat al barri (6,1 sobre 10) inferior a la que tenen el conjunt dels ciutadans de Barcelona (6,4).



Satisfacció de viure al Districte.



La participació de la ciutadania en les **eleccions municipals** va ser gairebé del 62%, amb un augment de 9 punts respecte de les eleccions del 2011, i se situa una mica per sobre del nivell de participació de la ciutat (61%).

El parc de vehicles per 1.000 habitants és menor que la mitjana de la ciutat, especialment pel que fa a les motos i els ciclomotors. **L'ús del transport públic** és majoritari, un 75,5% dels ciutadans del districte utilitzen algun mitjà de transport públic segons l'Enquesta de serveis municipals del 2015, mentre que el 9,4% utilitza habitualment el vehicle privat.

El percentatge de **població que utilitza internet** (77,5%) ha anat augmentant, però encara resta gairebé dos punts per sota de la mitjana de ciutat (79,4%). L'ús de **xarxes socials** és també menys freqüent al districte, amb un 49% de la població connectada a les xarxes socials (54% a Barcelona).



## **1. UNA CIUTAT QUE GARANTEIXI ELS DRETS FONAMENTALS I SOCIALS**

### **1.1. JUSTICIA SOCIAL**

L'esclat de la crisi va accelerar els processos de generació d'exclusió social que impedeix a moltes persones portar a terme un projecte de vida digna en condicions de llibertat i autonomia.

Per combatre les desigualtats i les exclusions cal crear mecanismes que permetin garantir a la ciutadania de la ciutat fer efectius el dret a una ocupació i a un salari, el dret a una protecció social, el dret a l'habitatge, el dret a l'educació, el dret a la salut, el dret a una alimentació adequada, el dret a la cultura i també a l'esport.

### **OBJECTIUS**

- Garantir una bona atenció als infants, les famílies més vulnerables i a les persones en risc d'exclusió social.
- Assegurar els mínims vitals garantits per a tota la població, incloent-hi el dret a una alimentació adequada, l'accés als subministraments bàsics per combatre la pobresa energètica i la precarietat habitacional.

### **ACCIONS**

#### **1.1.1. Construir el centre de serveis socials Porta Trinitat (Trinitat Vella)**

Construir el centre de serveis socials previst a la zona de Porta Trinitat i posar-lo en funcionament.

#### **1.1.2. Pla de Millora de Barris**

Estratègia integral de cohesió i innovació social als barris més vulnerables a partir de quatre àmbits d'actuació: programes socials, actuacions de promoció econòmica i ocupació, intervenció sobre l'espai públic i els equipaments i rehabilitació d'habitatges.



**1.1.3. Pla d'actuació contra el sensellarisme i programes d'habitatge o allotjaments temporals per a persones i col·lectius en situació de vulnerabilitat**

Planificar i executar actuacions al territori que permetin la provisió d'habitatges a persones sense llar i desenvolupar programes de sensibilització que ajudin a trencar amb els estigmes associats a les persones sense sostre.

**1.1.4. Obrir un punt d'atenció i assessorament per garantir els subministraments bàsics**

Servei vinculat a l'Oficina d'Habitatge per atendre les persones amb dificultat per afrontar el pagament dels subministraments bàsics d'electricitat, gas i aigua. Assessorament, tallers formatius, suport en la tramitació d'ajuts i en la interlocució amb les companyies subministradores. Servei per detectar casos de vulnerabilitat en matèria de pobresa energètica.



## **1.2. AUTONOMIA PERSONAL**

Cal garantir els drets de les persones amb diversitat funcional i reforçar les actuacions que garanteixin l'autonomia personal d'aquelles persones amb diversitat funcional o persones dependents, garantint-los la plena igualtat d'oportunitats amb la resta de veïns i veïnes.

Desenvolupar programes que garanteixin la possibilitat de desenvolupar-se autònomament en la vida urbana, així com una atenció especial en tota la oferta de serveis o en la qualitat de l'espai públic perquè estiguin adaptats a la diversitat de la població.

### **OBJECTIUS**

- Incrementar el nombre de persones que pugin viure a casa seva de manera autònoma.
- Garantir la cura i el benestar de les persones.
- Impulsar l'accessibilitat universal i el dret a la mobilitat.

### **INICIATIVES**

#### **1.2.1. Elaborar una guia de comerços i equipaments públics accessibles a Sant Andreu**

Elaborar, en col·laboració amb el teixit comercial dels barris del districte i entitats que treballen la diversitat funcional, un mapa-guia que reculli els establiments comercials i els equipaments públics accessibles al districte de Sant Andreu.

#### **1.2.2. Reservar habitatge públic per a persones amb diversitat funcional**

En les promocions d'habitatge públic previstes al districte, garantir una reserva de pisos per a persones amb algun tipus de diversitat funcional.

#### **1.2.3. Pla de suport a les persones amb diversitat funcional**

Estratègia per desenvolupar, en col·laboració amb el teixit associatiu i amb la Taula per a persones amb discapacitat, un programa multidisciplinari d'activitats (que inclogui cultura, lleure i esport, entre d'altres) adreçades a persones amb diversitat funcional, amb l'objectiu de fomentar l'impuls de projectes que ajudin a garantir-ne l'autonomia personal.



### 1.3. EDUCACIÓ I CONEIXEMENT

L'educació és un dret fonamental per abordar la construcció del que és comú. Garantir aquest dret vol dir garantir una educació digna per a tothom, al llarg de la vida.

Històricament, s'ha equiparat el dret a l'educació amb el dret a l'escolarització. Tanmateix, en el marc de les societats complexes l'educació escolar és necessària però insuficient, i cal incorporar el dret a l'educació no formal (educació en el lleure de base comunitària, o formació d'adults).

#### OBJECTIUS

- Garantir una educació pública i de qualitat per a tothom, i reduir la desigualtat entre la ciutadania a l'hora d'accedir-hi.
- Millorar, ampliar i diversificar l'atenció i l'educació de la petita infància.
- Reordenar i promoure l'oferta pública de formació professional i de les persones adultes.

#### INICIATIVES

##### **1.3.1. Millorar el manteniment dels centres educatius públics**

En col·laboració amb el Consorci d'Educació de Barcelona, dur a terme un programa de manteniment als centres educatius de titularitat pública que permeti adequar l'estat de les instal·lacions.

##### **1.3.2. Millorar les instal·lacions de l'Escola Municipal de Música de Sant Andreu**

Actuacions de millora a les instal·lacions actuals de l'escola (habilitar una nova planta i cedir-la per impartir-hi classes). Definir i adequar un nou espai per traslladar-la.

##### **1.3.3. Planificar nous instituts públics a Sant Andreu i la Sagrera**

Definir espais per ubicar dos nous instituts d'educació secundària a Sant Andreu i la Sagrera i garantir l'inici de la construcció de l'IES Martí Pous, previst al recinte de Fabra i Coats.

##### **1.3.4. Posar en servei un centre formatiu certificador i professionalitzador al Bon Pastor**

Posar en servei un centre d'ensenyament professional reglat i no reglat que permeti oferir noves oportunitats educatives lligades a les activitats professionals que es desenvolupen al polígon del Bon Pastor.





### **1.3.5. Garantir la construcció del CEIP La Maquinista**

Garantir la construcció de l'escola definitiva i, mentrestant, mantenir els mòduls en què es troba en l'actualitat.

### **1.3.6. Impulsar la construcció d'un centre de formació professional públic al Bon Pastor**

Impulsar la construcció d'un centre de formació professional de titularitat pública al barri del Bon Pastor per donar solució a una de les necessitats més urgents del parc escolar públic del districte.

### **1.3.7. Obrir el CEIP Can Fabra**

Acabar les obres i posar en marxa les millores proposades al projecte per la comunitat educativa. Posar en servei l'equipament de cara al curs 2016-2017.

### **1.3.8. Construir un CEIP a la Sagrera**

Construir un CEIP al carrer de Berenguer de Palou, al barri de la Sagrera. El centre iniciarà l'activitat en mòduls el curs 2016-2017.

### **1.3.9. Crear un programa escolar de teatre social**

Crear un programa escolar de teatre social amb l'objectiu de transmetre missatges a favor del diàleg intercultural a l'alumnat dels centres educatius.

### **1.3.10. Projecte de reforç escolar amb entitats educatives**

Impulsar plans educatius de barri en col·laboració amb el teixit associatiu i la comunitat escolar, que fomentin l'èxit educatiu en territoris desfavorits econòmicament, amb una atenció especial a l'educació obligatòria i que permetin lluitar contra la segregació escolar, així com combatre l'estigmatització de determinats centres escolars.

### **1.3.11. Reforçar projectes de les AFA en matèria de formació complementària**

Reforçar el suport que es dona a les AFA per desenvolupar les seves accions de formació complementària i posar una atenció especial en els projectes que aposten per la innovació pedagògica.

### **1.3.12. Procés de matrícula en centres educatius**

Proposta per fomentar, en el marc del Consorci d'Educació, una escolarització integrada de proximitat, que permeti equilibrar el repartiment d'alumnat. És per això que, pel que fa a la zonificació, entre altres actuacions, es planteja impulsar una nova definició de proximitat basant-se en la distància real amb el centre. En termes generals, es proposa garantir la igualtat de la normativa de les places públiques independentment de la titularitat del centre.



### **1.3.13. Construir noves escoles bressol públiques**

Construcció de les escoles bressol de titularitat pública previstes al Congrés i els Indians (entorns del Canòdrom) i les Casernes i definició d'un solar per a la construcció d'un futur centre a la Sagrera.

### **1.3.14. Ampliar equipaments educatius públics**

Executar les ampliacions previstes al CEIP Ignasi Iglesias, al CEIP Ferran i Clua / IES Alzina i al CEIP Mestre Gibert (en aquest cas, duent a terme l'actuació urbanística que les faci possible).

### **1.3.15. Plans educatius integrals als barris de l'Eix Besòs**

Incrementar els recursos directes i indirectes destinats als barris del Bon Pastor, Trinitat Vella i Baró de Viver, que es consideren d'atenció preferent, per garantir l'atenció a la diversitat com un dels pilars de l'oferta educativa, promoure una educació inclusiva i desenvolupar projectes educatius innovadors.



## **1.4. EQUITAT DE GÈNERE I DIVERSITAT SEXUAL**

Les desigualtats entre dones i homes a la nostra ciutat s'expressen de diferents maneres. La violència envers les dones és una xacra intensa i arrelada a la societat.

En la nostra societat la diversitat afectivosexual i de gènere està lluny d'estar normalitzada i visibilitzar-la és encara una aposta arriscada en molts contextos, ja sigui l'educatiu, el laboral, a l'espai públic o fins i tot als espais d'oci.

### **OBJECTIUS**

- Promocionar els sabers, la veu, la participació social i la memòria històrica de les dones.
- Millorar el model de prevenció de les violències masclistes, incorporant el treball de promoció de les conductes igualitàries.

### **INICIATIVES**

#### **1.4.1. Estudiar l'espai públic dels barris amb perspectiva de gènere**

Dur a terme una anàlisi de l'espai públic dels barris de Sant Andreu amb perspectiva de gènere per poder oferir solucions que permetin combatre la inseguretat i la por de les dones a la ciutat.

#### **1.4.2. Programes de prevenció de les conductes masclistes als centres educatius, els equipaments i l'espai públic**

En el marc de les actuacions recollides en l'estratègia de prevenció contra la violència masclista, incorporar el treball de prevenció i de promoció de les conductes igualitàries als equipaments municipals, els centres educatius i l'espai públic.

#### **1.4.3. Desenvolupar un protocol per prevenir l'assetjament sexual**

Desenvolupar un protocol per prevenir i lluitar contra les agressions sexistes i l'assetjament sexual a les dones a l'espai públic, especialment en el marc de les festes majors i els esdeveniments públics d'alta concurrència.



## 1.5. CICLES DE VIDA

Cal encarar les diferents etapes vitals atenent les seves especificats i posant l'èmfasi en els moments de crisi que acostumen a produir-se al llarg de la vida.

Les polítiques de la ciutat han de respondre a les diferents necessitats que sorgeixin en cada moment dels cicles vitals (infància, adolescència, emancipació, problemes de salut, pèrdua de capacitats físiques o mentals...), i ho han de fer responent també als valors de la igualtat i el reforçament de l'autonomia personal.

### OBJECTIUS

- Promoure una ciutat amable per a la gent gran, adaptant-la per atendre les necessitats del nombre de persones grans, i en especial aquelles situacions de risc o vulnerabilitat.
- Promocionar i facilitar l'autoorganització i associacionisme juvenil atenent la diversitat dels i les joves.

### INICIATIVES

#### **1.5.1. Promocionar i facilitar l'autoorganització juvenil en la programació d'activitats**

Desenvolupar una línia de suport a les activitats organitzades pels joves que donin resposta a les seves inquietuds i demandes.

#### **1.5.2. Obrir un casal infantil a Trinitat Vella**

Obrir un nou casal infantil a Trinitat Vella en el marc dels equipaments previstos a Porta Trinitat. Definir de manera conjunta amb les famílies usuàries i els infants el programa de serveis que ha d'oferir l'equipament.

#### **1.5.3. Desenvolupar un programa d'activitats d'oci i esport per a la gent gran**

En el marc del Pla per a l'envelliment actiu i en col·laboració amb els equipaments municipals, els casals de gent gran i el teixit associatiu, desenvolupar un programa anual d'activitats que prevegi propostes lúdiques, esportives, educatives, en l'àmbit de la salut o la participació social i política.

#### **1.5.4. Desenvolupar una estratègia de suport als grups de criança i cura**

Augmentar el suport als espais per compartir i reflexionar sobre com acompanyar les etapes de desenvolupament i les demandes dels nadons; habilitar nous espais per al seu desenvolupament als barris de Navas, Trinitat Vella i la Sagrera.



#### **1.5.5. Reforçar el programa Radars**

Reforçar el programa que ajuda a pal·liar la solitud de les persones grans amb la col·laboració del veïnat, el teixit comercial i associatiu i els serveis socials. Ampliar-lo als barris on encara no funciona: el Bon Pastor, Baró de Viver i la Trinitat Vella.

#### **1.5.6. Pla d'equipaments juvenils**

Revisar el Pla d'equipaments juvenils de Sant Andreu, amb la col·laboració del moviment associatiu juvenil. Avaluar el grau de compliment i les propostes per definir les prioritats de futur.

#### **1.5.7. Construir un casal de joves a les Casernes de Sant Andreu**

Construir un casal per a joves als terrenys de les Casernes de Sant Andreu. Obrir un procés de participació amb els joves per definir el pla funcional del casal.

#### **1.5.8. Cedir solars per construir-hi les residències per a gent gran previstes a les Casernes de Sant Andreu i Porta Trinitat**

Impulsar la cessió de sòl per construir dos equipaments pendents al districte i instar la Generalitat de Catalunya a construir-los i posar-los en servei.

#### **1.5.9. Nous casals de gent gran al Bon Pastor i la Trinitat Vella**

Adequar i posar en funcionament el nou casal de gent gran del Bon Pastor al carrer d'Alfarràs i estudiar una nova ubicació per al casal de gent gran de Trinitat Vella, ja sigui als baixos d'algun dels habitatges de propera construcció (Porta Trinitat) o bé llogant un local per a aquest ús.

#### **1.5.10. Desenvolupar un espai familiar a la Sagrera i Navas**

Aprofitar la construcció del futur Casal de Barri Torre la Sagrera per impulsar la posada en marxa d'un espai de trobada i relació entre els infants i les famílies. Desenvolupar un projecte adreçat a la petita infància (espai familiar) i un casal infantil a les dependències de l'antic CAP Maragall, al passatge de Capella (Navas).



## **1.6. HABITATGE**

Fer efectiu el dret a l'habitatge a Barcelona és un repte de primer ordre que comporta actuar a diferents nivells. Cal innovar atenent la diversitat dels barris i de les persones que hi viuen. Com a premissa general que ha de guiar l'actuació municipal, s'ha de promoure la funció social de l'habitatge i del sòl. Impedint els usos especulatius i avançar en la concepció de l'habitatge com un bé de primera necessitat.

### **OBJECTIUS**

- Promoure la funció social de l'habitatge i del sòl.
- Promoure la rehabilitació i accessibilitat dels habitatges des d'una perspectiva sostenible d'acord amb la diversitat de les persones usuàries.

### **INICIATIVES**

#### **1.6.1. Promoure noves formes de tinença d'habitatge al districte**

Promoure noves formes d'habitatge com el cooperativisme en cessió d'ús, que representa una alternativa segura al règim de propietat / lloguer alhora que impedeix l'especulació.

#### **1.6.2. Desenvolupar un pla d'acompanyament de les cases barates al Bon Pastor**

Desenvolupar el pla d'acompanyament a les persones que es traslladen de les cases barates als nous habitatges al Bon Pastor amb l'objectiu de millorar la vida en comunitat i fomentar la convivència.

#### **1.6.3. Impulsar línies de subvenció per millorar l'accessibilitat als habitatges**

Impulsar línies de subvenció i suport per a la instal·lació d'ascensors a les comunitats veïnals, especialment als barris de Baró de Viver, Bon Pastor, el Congrés i els Indians, de manera que es resolgui la manca d'accessibilitat. Desenvolupar estratègies d'acompanyament a les comunitats per garantir que es compleix amb la instal·lació dels ascensors.

#### **1.6.4. Incrementar el parc d'habitatge públic al Districte de Sant Andreu**

Executar les promocions d'habitatge públic previstes al districte en solars municipals i definir-ne la tipologia: Porta Trinitat, Nord Trinitat, Casernes, Fabra i Coats, etc.



## **1.7. SANITAT I SALUT**

Barcelona, en general, disposa de bons indicadors de salut, però mostra, també, desigualtats preocupants entre grups socials. Per reduir-les, cal una acció multi sectorial, coordinada i integral de totes les àrees del Govern.

Les intervencions de salut pública i la qualitat del serveis sanitaris públics són també importants per donar resposta a les desiguals necessitats de salut. L'Ajuntament ha de vetllar per garantir una bona sanitat pública a tota la ciutadania i que les seves peticions es tinguin en compte en la planificació de serveis.

Per abordar els reptes de prevenció, protecció i promoció de la salut, cal reconèixer i incorporar en l'acció col·lectiva les capacitats de les associacions i el compromís cívic de la ciutadania. Vivim, també, una època de gran interès i augment de programes i activitats de prevenció i promoció de la salut en l'àmbit comunitari: des dels plans comunitaris, la salut pública, fins a l'atenció primària de salut... Un interès que es vol contribuir a fer més efectiu a partir de l'avaluació d'experiències, la coordinació dels actors i una planificació conjunta.

### **OBJECTIUS**

- Garantir una sanitat pública universal, equitativa i de qualitat.
- Millorar la salut mental de la ciutadania i la prevenció, l'atenció i la reinserció en l'àmbit de les addiccions.

### **ACCIONS**

#### **1.7.1. Posar en marxa d'un espai d'informació nutricional**

Amb l'objectiu de fomentar una alimentació saludable en el conjunt de la població, es proposa la creació d'un espai per desenvolupar-hi accions informatives en l'àmbit de la nutrició al CAP Bon Pastor.

#### **1.7.2. Pla de salut comunitària**

Coordinar els agents que componen la comunitat sanitària als barris (salut pública, plans comunitaris, atenció primària...) per enfortir les accions de prevenció i promoció de la salut en l'àmbit comunitari, que s'adreçaran a totes les etapes de la vida.



### **1.7.3. Pla de promoció i atenció de la salut mental**

Promoure el benestar emocional dels veïns amb accions que puguin donar resposta a les necessitats de les persones amb problemàtiques de salut mental i les seves famílies. Posar en marxa un pla de suport a la feina i les activitats programades per les entitats que treballen amb persones amb problemes de salut mental, amb un èmfasi especial en el treball amb infants i joves. Crear la Taula de Salut Mental del districte com a espai de trobada i participació de l'Administració, proveïdors de serveis, associacions de familiars i malalts, entitats que aborden aquesta disciplina, etc.

### **1.7.4. Remodelar el CAP Bon Pastor**

Millorar i adequar les instal·lacions del CAP Bon Pastor en el marc del Pla d'equipaments sanitaris.





## **1.8. MIGRACIÓ, INTERCULTURALITAT I DISCRIMINACIÓ ZERO**

Un dels principis que ha de regir la vida a la ciutat és el reconeixement de la diversitat com a actiu positiu de ciutat. Cal aprofitar la riquesa que aporta aquesta diversitat i crear els espais perquè totes les persones puguin fer la seva contribució en el procés de construcció d'una ciutat cohesionada on no hi hagi ciutadans de primera i ciutadans de segona.

### **OBJECTIUS**

- Enfortir les polítiques d'atenció a les persones migrant i refugiades garantint-los l'accés als serveis bàsics.
- Promoure la perspectiva intercultural transversal.

### **INICIATIVES**

#### **1.8.1. Promoure les perspectives interculturals en totes les àrees del districte: cultura, gastronomia, comerç...**

Fomentar la interculturalitat des d'una visió transversal perquè les persones se sentin part del seu entorn, sense tenir en compte el seu origen, amb un reconeixement positiu de la diversitat.

#### **1.8.2. Tardor Solidària**

Nascut en el marc de les activitats del Consell Sectorial de Cooperació, ha de ser un acte central en l'àmbit de les polítiques d'interculturalitat del districte, amb l'objectiu de fer visible la riquesa que aporta aquesta diversitat. Impulsar les activitats que en formen part i estendre les actuacions que es duen a terme al conjunt de barris de Sant Andreu.



## 1.9. CULTURA

La realitat cultural és la conseqüència d'un esforç conjunt de la societat, que ha aconseguit aglutinar la tasca de les institucions, dels agents del sector i les reivindicacions populars, sovint representades pels membres més compromesos de la mateixa comunitat cultural.

La ciutat ha estat capaç de crear una ampla xarxa d'equipaments i disposa d'una notable quantitat de propostes de tota mena elaborades majoritàriament des de la iniciativa social (bé sigui associativa o empresarial).

### OBJECTIUS

- Fomentar un equilibri real entre la cultura que es produeix en els espais de proximitat a partir de la gestió comunitària dels equipaments, els programes i les polítiques culturals als barris i aquella que es genera en els àmbits del mercat i els grans equipaments per tal d'assegurar el progrés harmònic de la ciutat i el millor aprofitament possible del potencial cultural de la ciutat.
- Potenciar l'impuls a la cultura popular, arribant a més entitats i garantint el suport a les manifestacions més tradicionals i a les expressions contemporànies.
- Fomentar el treball en xarxa entre entitats, espais i equipaments que treballen en l'àmbit cultural al Districte.
- Implicar el Districte en la posada en marxa de nous esdeveniments culturals dels àmbits de la literatura, la música, l'art...
- Difondre i preservar el llegat del nostre passat com a element clau per mirar cap al futur, coordinant a tals efectes l'acció del conjunt dels programes patrimonials de la ciutat. Fer de la recuperació de la memòria històrica, industrial i obrera un actiu cultural als barris.

### INICIATIVES

#### **1.9.1. Centre d'interpretació de l'habitatge obrer al Bon Pastor**

Amb l'objectiu de preservar la memòria històrica i d'acord amb el conveni signat entre l'associació de veïns, el Districte de Sant Andreu i la Universitat de Barcelona, es preveu la creació d'un centre d'interpretació de l'habitatge obrer. Amb aquesta finalitat, es preservarà i rehabilitarà l'illa de cases compresa entre els carrers de Bellmunt, Barnola, Claramunt i Tàrrega, que permetrà recordar i museïtzar la història d'aquest barri.



### **1.9.2. Col·laboració entre els centres culturals i de creació i el teixit associatiu de l'entorn on s'ubiquen**

Desenvolupar accions que permetin establir espais de diàleg i foment de les sinergies entre la Fàbrica de Creació de la Fabra i Coats, la Nau Ivanow, el Parc de Recerca Creativa del Canòdrom i el Centre d'Art Contemporani amb el teixit associatiu i cultural de l'entorn on s'ubiquen amb l'objectiu de reforçar el lligam amb la seva realitat més immediata.

### **1.9.3. Centre sociocultural a la Sagrera (Espai 30)**

Proposta de remodelació integral de les naus ubicades al passatge de Bofarull, 7, 9 i 11 al barri de la Sagrera (Espai 30) per convertir-les en centre sociocultural. Definir-ne els usos i el model de gestió.

### **1.9.4. Revisar el nomenclàtor del districte**

En el marc de la Comissió de Treball per a la recuperació de la memòria històrica de Sant Andreu i en línia amb el que estableixi el Comissionat de Programes de Memòria, es desenvoluparan accions de revisió del nomenclàtor dels carrers i l'espai públic del districte. Proposta de modificació de noms existents i incorporació de noms nous en aquells espais de nova creació o que no en tinguin amb la voluntat de recuperar la memòria de les dones, les persones i els col·lectius històricament invisibilitzats.

### **1.9.5. Pla per retirar la simbologia franquista de l'espai públic**

Retirar de les façanes i l'espai públic els elements que encara mantenen simbologia franquista amb l'objectiu de reivindicar la memòria democràtica.

### **1.9.6. Fàbrica dels Reis d'Orient**

Continuar amb l'impuls a la Fàbrica dels Reis d'Orient, un dels principals atractius de les festes de Nadal a Sant Andreu, i fomentar les sinergies amb la programació ordinària de Nadal que duen a terme tant les entitats com el teixit comercial.

### **1.9.7. Jornades "Som cultura"**

Impulsar el desenvolupament de les jornades "Som cultura", un punt de trobada per generar un autèntic trànsit d'idees entre entitats de l'àmbit de la cultura popular, amb la pretensió de despertar la curiositat entre sectors i motivar-ne les interconnexions, en favor d'una transversalitat que no sempre ha estat present en l'àmbit de la cultura popular.



#### **1.9.8. Comissió de Treball per a la Recuperació de la Memòria Històrica dels barris de Sant Andreu**

Crear un espai de participació per al desenvolupament d'una memòria plural i democràtica a l'espai públic que tinguin en compte el passat industrial, la memòria obrera i cooperativa, així com la docent i la comercial i que permeti fer-ho des del principi de coproducció de les polítiques públiques de memòria entre entitats i administració. Dotar les entitats que aborden les polítiques de memòria d'un espai de permeti el treball en xarxa i l'aprofitament de sinergies. Recuperar i visibilitzar la memòria de les dones.

#### **1.9.9. Pla per donar suport a l'activitat musical al districte**

Fomentar la col·laboració amb les entitats i els grups musicals radicats al districte per difondre i promoure la seva activitat a través de l'organització d'activitats, el suport logístic i comunicatiu, etc.

#### **1.9.10. Pla de suport a noves iniciatives culturals**

Activar línies de suport per a noves propostes creatives en el marc de la literatura, el teatre i la dansa i fomentar l'apropament entre les entitats i els equipaments que desenvolupen la seva activitat cultural al territori amb la voluntat de compartir experiències, fomentar les sinergies...

#### **1.9.11. Pla director per recuperar el Rec Comtal**

Recuperar i senyalitzar diversos trams del Rec Comtal en el marc del que estableix el Pla director per a la recuperació del Rec Comtal.

#### **1.9.12. Museu del Treball a la Fabra i Coats**

Iniciar els treballs per al desenvolupament d'un projecte museístic, en el marc del recinte de la Fabra i Coats, que reflecteixi la història de la ciutat des de la perspectiva del treball.



## 1.10. ESPORTS

L'esport genera valors de convivència i de respecte, permet construir vides amb dignitat i salut, vertebrada la societat ja que facilita el desenvolupament personal i col·lectiu, i ha esdevingut una excel·lent eina educativa que pot fins i tot ser generadora d'ocupació laboral. És per això que Barcelona ha de fer de la igualtat d'accés a l'activitat física i l'esport un dret bàsic, a l'abast de tota la població, de manera que s'estenguin els beneficis que l'esport comporta a tota la ciutadania.

Les polítiques públiques recollides en aquestes d'aquestes actuacions s'adrecen fonamentalment als programes que permeten garantir els drets a l'accés i a la pràctica de l'esport a tota la població, independentment de l'edat, el gènere i la condició. I això s'ha de fer garantint instal·lacions i espais esportius de qualitat implantats de manera equilibrada al territori i amb un teixit associatiu enfortit i capaç d'oferir iniciació, pràctica i competició esportiva especialment als infants, adolescents i joves de Barcelona.

### OBJECTIUS

- Impulsar i millorar la xarxa d'equipaments esportius al Districte.
- Fer de la xarxa d'equipaments esportius un element bàsic per a la promoció de la pràctica esportiva i afavorir-ne l'accés de tota la ciutadania.
- Donar suport als clubs i les entitats esportives del districte.

### INICIATIVES

#### **1.10.1. Parc de patinatge a Baró de Viver**

Construir i posar en servei una pista per a la pràctica del patí al voltant del metro de Baró de Viver i adequar l'espai on se situarà.

#### **1.10.2. Fomentar els programes esportius per a persones amb diversitat funcional**

Crear un programa d'activitats esportives adreçades a persones amb diversitat funcional en col·laboració amb el teixit associatiu i la Taula de Persones amb Discapacitat, per fomentar l'autonomia personal de les persones amb diversitat funcional. Vetllar perquè els equipaments esportius públics disposin d'instal·lacions adaptades a persones amb diversitat funcional.



### **1.10.3. Fomentar els programes esportius per a infants i joves en època de vacances**

Promoure programes que fomentin la pràctica esportiva en els períodes de vacances, amb la finalitat de garantir els drets a l'accés i a la pràctica esportiva de joves i infants, independentment de les seves condicions i del territori on visquin, i fomentar la conciliació de la vida familiar.

### **1.10.4. Xarxa d'equipaments esportius al districte**

Executar el poliesportiu PAV3 de Camp del Ferro (la Sagrera), el camp de futbol de Baró de Baró de Viver, i un equipament per a noves pràctiques esportives als terrenys de l'antic camp de futbol del carrer de Santander, i engegar el desenvolupament dels projectes dels poliesportius del Canòdrom i les Casernes. Millorar les instal·lacions actuals dels camps de futbol de Trinitat Vella i Narcís Sala, així com del CEM Bon Pastor, cobrir lleugerament la pista esportiva a Baró de Viver i adequar les instal·lacions del Club de Lluita de Baró de Viver. Actuacions per millorar el manteniment de la xarxa existent d'equipaments esportius al districte.



## **1.11. CONVIVÈNCIA I SEGURETAT**

Les ciutats són els espais on es localitzen les contradiccions i els conflictes globals. La (in)seguretat, com la mateixa ciutat, és una construcció social.

Els reptes globals requereixen solucions locals, i les ciutats, estructures socialment i culturalment polièdriques, esdevenen el medi i el nivell adequat per donar-hi una resposta eficient.

La prevenció de la (in)seguretat s'ha d'entendre com l'anticipació en els processos de segregació i violència urbana, i és la clau principal per articular les polítiques de cohesió social i territorial amb les específiques de seguretat i protecció ciutadana

### **OBJECTIUS**

- Promoure una mirada i una intervenció compartida en les polítiques municipals de seguretat i prevenció, fomentant el diàleg i la mediació com a mètode de resolució de conflictes.
- Adequar els serveis i els recursos municipals per a la convivència i la seguretat d'acord amb el territori, les seves característiques i les seves necessitats.

### **INICIATIVES**

#### **1.11.1. Desenvolupar una campanya de civisme vinculada a la tinença d'animals**

Desenvolupar una campanya de comunicació adreçada a fomentar les conductes cíviqves vinculades amb la tinença d'animals: la recollida d'excrements, fer mapes de les àrees d'esbarjo per a gossos i els espais d'usos compartits, fomentar el coneixement de l'ordenança sobre la protecció, la tinença i la venda d'animals domèstics, així com donar consells per a una tinença responsable dels animals, entre altres coses.

#### **1.11.2. Servei de convivència a l'espai públic**

Equip de professionals que, en col·laboració amb el teixit associatiu i veïnal i els equipaments dels barris treballen en la diagnosi dels conflictes que es produeixen a les places i carrers, i proposen accions de millora amb l'objectiu de garantir una bona convivència i un bon ús de l'espai públic.



### **1.11.3. Pla per millorar la convivència**

Crear espais de treball per definir actuacions de millora de la convivència als barris, que permetin, entre altres coses, definir els usos de l'espai públic, les actuacions de prevenció en l'àmbit de la seguretat i fomentar la mediació com a via per a la resolució dels conflictes, etcètera.

### **1.11.4. Construir una nova caserna de la Guàrdia Urbana a la Sagrera**

Impulsar la construcció de la nova caserna de la Guàrdia Urbana i fer actuacions de millora i adequació parcials de la caserna actual fins que no s'obri el nou equipament.

### **1.11.5. Elaborar informes de seguretat en actuacions urbanístiques**

Elaborar i incorporar informes de seguretat en les actuacions urbanístiques que es duen a terme al districte que tinguin present l'enfocament de gènere i que vetllin per garantir l'accessibilitat.





## **2. UNA CIUTAT AMB EMPENTA PER A UNA ECONOMIA PLURAL**

### **2.1. DESENVOLUPAMENT I ECONOMIA DE PROXIMITAT**

L'activitat econòmica té un impacte directe en la vida de les persones i en l'ecosistema on es porten a terme. Tant el grau de dinamisme econòmic com les bases sobre les quals es construeix aquest dinamisme influeixen decisivament en la possibilitat de desenvolupar-se personalment, de generar riquesa, de reduir les desigualtats, de garantir oportunitats per a tothom i de teixir una societat compromesa amb l'entorn i la seva gent.

Cal promoure la responsabilitat. Responsabilitat a l'hora de prendre les decisions de forma més participada i democràtica. Responsabilitat vers l'entorn i el medi ambient en un context de canvi climàtic, esgotament dels recursos fòssils i cap a la promoció dels circuits curts de producció i consum.

El nou model socioeconòmic d'aquesta Barcelona en transició es basa en la sostenibilitat en totes les seves dimensions: econòmica, social i ambiental, fet que requereix alinear i donar coherència a les polítiques econòmiques, socials i urbanes de Barcelona, és a dir, passar del paradigma del creixement econòmic al del desenvolupament socioeconòmic sostenible.

En definitiva, cal assentar les bases d'una economia plural que en les properes dècades s'haurà de caracteritzar per la promoció del bé comú.

### **OBJECTIUS**

- Potenciar els polígons industrials del Districte per a recuperar i atraure activitat econòmica, impulsant la indústria en sectors d'ocupació de qualitat.
- Ressituar els polígons industrials de Bon Pastor i Torrent de l'Estadella com a pols d'atracció de l'activitat industrial, acompanyant i reforçant l'associació d'empreses del polígon.
- Fomentar l'ocupació de naus i locals buits a Bon Pastor, Baró de Viver i Congrés-Indians



- Fomentar en el sol industrial el desenvolupament de les activitats relacionades amb l'economia verda, tot fomentant l'ocupació de naus i locals buits.
- Promoció de l'economia col·laborativa socialment transformadora
- Reforçar les línies de suport a l'associacionisme comercial i als eixos comercials del Districte i fomentar el treball en xarxa.
- Impulsar i modernitzar la xarxa de mercats municipals de la ciutat, consolidant els mercats com a pols d'atracció de la compra de proximitat.

## INICIATIVES

### **2.1.1. Polígon industrial del Bon Pastor / Torrent de l'Estadella**

En el marc del Pla de reindustrialització de Barcelona, dur a terme accions que permetin dinamitzar l'activitat als polígons industrials de Bon Pastor i Torrent de l'Estadella i que els ajudin a convertir en un centre econòmic atractiu i preparar la seva transformació en un espai més competitiu amb altres indrets. Es promouran estratègies d'impuls i renovació dels polígons vinculades a l'economia verda, tenint en compte criteris d'ecologia industrial i economia circular. Es farà un pla de màrqueting amb mesures de difusió i visibilització i es donarà suport al teixit associatiu vinculat a les empreses dels polígons perquè puguin afrontar amb garanties els reptes i les necessitats de futur.

### **2.1.2. Pla per ocupar naus i locals buits**

A partir de l'elaboració d'un cens de locals i naus buides als barris del Bon Pastor, Baró de Viver, el Congrés i els Indians, fomentar-ne l'ocupació per desenvolupar-hi activitat industrial relacionada amb l'economia verda i el comerç de proximitat.

### **2.1.3. Remodelar els mercats del Bon Pastor i Sant Andreu**

Remodelar tots dos equipaments, del Bon Pastor i Sant Andreu, per convertir-los en centres d'atracció de la compra de proximitat.

### **2.1.4. Crear una aula de cuina al Mercat de Felip II**

Crear una aula de cuina per dissenyar un programa formatiu adreçat a infants, joves i gent gran que promogui el producte local i de proximitat, així com els hàbits d'alimentació saludable.

### **2.1.5. Pla estratègic del comerç de Sant Andreu**

Posar en marxa accions que permetin fomentar el comerç de proximitat de Sant Andreu per convertir-lo en referent de la compra i els serveis del dia a dia i



projectar el seu atractiu cap a la resta de la ciutat per aprofitar els esdeveniments que es celebren als barris del districte.

Pel que fa a les entitats del sector, cal donar suport al teixit associatiu comercial perquè pugui afrontar els reptes i necessitats de futur, promoure el treball en xarxa, el coneixement mutu entre les diferents entitats de l'àmbit comercial, fomentar les sinergies entre elles i enfortir-ne el funcionament per captar nous associats.

#### **2.1.6. Programa europeu EDUSI (estratègies integrades de desenvolupament urbà sostenible)**

Participar en projectes de caire europeu, com ara l'EDUSI, per aconseguir el suport per a les polítiques engegades des de l'Ajuntament amb la voluntat d'aconseguir objectius de desenvolupament social, econòmic i territorial.

## **2.2. ECONOMIA COOPERATIVA, SOCIAL I SOLIDÀRIA**

Les múltiples cares de la crisi a què ens enfrontem obliguen a experimentar i consolidar noves formes d'entendre l'empresa i l'economia. Si s'aposta per solucions als problemes existents, cal pensar en esquemes diferents als que han portat a la situació actual. En aquest sentit, l'economia cooperativa,

social i solidària (ECSS) pot donar una visió dinàmica i transformadora a més d'una perspectiva educativa i sociopolítica.

### **OBJECTIUS**

- Diagnosticar i potenciar el desenvolupament d'iniciatives vinculades a l'economia solidària al Districte.
- Reforçar l'acompanyament a nous projectes i la formació específica continuada.
- Reforçar l'actuació i el paper de la Taula d'Economia Solidària en el marc del disseny de les polítiques públiques del Districte en la matèria.

### **INICIATIVES**

#### **2.2.1. Fira d'Economia Solidària de Catalunya**

Impulsar un nou conveni que permeti mantenir la celebració de la Fira d'Economia Solidària de Catalunya, que organitza la Xarxa d'Economia Solidària al recinte de la Fabra i Coats, i de les activitats paral·leles que s'hi facin.

#### **2.2.2. Projecte Sinèrgics a Baró de Viver**

Recuperar la zona del barri de Baró de Viver situada entre els carrers de Quito i de Clariana amb la posada en marxa de nous models de treball en locals del barri basats en la filosofia del cotreball. Donar suport al teixit empresarial i cooperatiu dins el territori com a element generador de riquesa i ocupació.

#### **2.2.3. Desenvolupar un programa d'accions formatives en matèria d'economia solidària**

Desenvolupar un programa formatiu, en col·laboració amb el Comissionat d'Economia Solidària i Barcelona Activa, que permeti difondre les alternatives econòmiques i les possibilitats que ofereixen les propostes d'economia solidària.



## **2.3. UN NOU LIDERATGE PÚBLIC**

Els recursos públics són un bé comú i la redistribució que se'n faci ha de ser transparent, equitativa i justa. Les contractacions de béns, obres i serveis que adjudiquen les administracions són una eina clau en el repartiment d'oportunitats. Cal desplegar al màxim tots els instruments de què disposa l'Ajuntament per tal de promoure un model socioeconòmic just socialment i ambientalment, treballant sobre els àmbits de la fiscalitat, la contractació pública, els pressupostos i les externalitzacions.

### **OBJECTIUS**

- Aplicar clàusules socials, de gènere i ambientals a tots els contractes, inclosos els de quantia més baixa i poder afavorir així la contractació de persones aturades als barris del Districte.

### **INICIATIVES**

#### **2.3.1. Fomentar la contractació socialment responsable**

Incorporar els criteris de contractació socialment responsable a les actuacions que es duen a terme des del districte, de manera que fomentin l'ocupació de persones aturades i unes condicions d'execució que garanteixin mesures contra l'exclusió social.



## 2.4. OCUPACIÓ DE QUALITAT

Tenir una ocupació laboral estable i de qualitat és una de les variables bàsiques per poder garantir una vida digna per a tothom.

Les diferents cares de l'atur mostren grans desigualtats, el pes de l'atur de llarga durada representa el 45% de l'atur registrat al districte. També hi ha grans diferències entre els barris més i menys castigats per la falta d'ocupació i, de manera transversal, per nivell educatiu, en matèria de gènere les desigualtats entre homes i dones són grans i creixents. La pobresa i l'atur, també al districte de Sant Andreu, tenen rostre de dona.

Per altra banda, la precarietat laboral és molt accentuada: al llarg del període 2011-2014, més d'un 40% de la contractació no ha sobrepassat el mes de durada.

Consegüentment, cal dissenyar una estratègia de lluita contra l'atur que impliqui els actors socials de la ciutat a generar oportunitats d'ocupació de qualitat per a tothom, especialment per als col·lectius més vulnerables, i que inclogui, de manera transversal, la perspectiva de gènere i la reflexió sobre la distribució de l'ocupació disponible, així com el reequilibri territorial.

### OBJECTIUS

- Fomentar l'ocupació de qualitat i promoure alhora un model de desenvolupament socioeconòmic que serveixi com a vector de reequilibri territorial en termes d'ocupació i benestar.
- Desenvolupar accions que fomentin l'ocupació juvenil.
- Afavorir l'emprenedoria juvenil amb el desenvolupament de programes específics.
- Canalitzar i recolzar la feina dels plans d'ocupació que arribin a Districte en el marc de les polítiques de ciutat.

### INICIATIVES

#### 2.4.1. Pla de millora de barris

Desenvolupar actuacions en el marc de la promoció econòmica, el foment de la industrialització i l'ocupació per promoure una estratègia integral de cohesió i innovació social als barris més vulnerables. Cal dedicar una atenció especial a l'emprenedoria.



#### **2.4.2. Plans d'ocupació**

Definir, el districte, els perfils necessaris, així com el catàleg de les funcions encomanades, per adequar la feina que s'ha de desenvolupar per cobrir les necessitats del territori, centrades en tasques de manteniment i reparació d'elements de l'espai públic i d'equipaments. Focalitzar la contractació de plans d'ocupació en els territoris amb un nivell més alt de persones aturades i en persones amb més dificultats per accedir al mercat laboral.

#### **2.4.3. Programa de microcrèdits**

Revisar el model actual del programa de microcrèdits i dissenyar i executar un itinerari específic de formació i acompanyament tècnic a aquells projectes que fomentin l'emprenedoria i que impulsin la creació i el manteniment de l'ocupació.



## 2.5. TURISME SOSTENIBLE

Cal garantir la sostenibilitat del turisme a la ciutat, reduir-ne els impactes negatius i assegurar que els beneficis es reverteixen en el conjunt de la ciutat, generant llocs de treball de qualitat i posant fi a la precarietat.

Per això, és necessari recuperar el lideratge públic i ciutadà sobre el model de ciutat que volem i específicament sobre el model turístic, per tal d'assolir consensos que permetin assegurar que l'activitat turística es fa en benefici de tothom i no en detriment de ningú.

### OBJECTIUS

- Recuperar i fomentar les rutes guiades relatives a la memòria històrica, industrial, obrera i cooperativa a Sant Andreu i els seus barris.
- Projectar Sant Andreu i els seus indrets d'interès cap al conjunt de la ciutat i els seus visitants.
- Potenciar un turisme positiu per a tota la ciutat.

### INICIATIVES

#### **2.5.1. Mapa de promoció d'espais d'interès de Sant Andreu**

Revisar i actualitzar el mapa amb els punts d'interès del districte per difondre tots els que hi ha a Sant Andreu. Posar en marxa l'aplicació Rutes Sant Andreu, que inclou recorreguts per 74 indrets, que permet conèixer els elements patrimonials dels barris del districte, així com visibilitzar els atractius de Sant Andreu.

#### **2.5.2. Rutes guiades per Sant Andreu**

Oferir visites guiades per donar a conèixer els indrets més singulars dels barris del Districte de Sant Andreu i vincular-les a la promoció turística i la recuperació de la memòria dels barris en col·laboració amb el teixit associatiu.

#### **2.5.3. Obrir la Casa de l'Aigua de Trinitat Vella i connectar-la amb la de Trinitat Nova**

Impulsar l'obertura de la Casa de l'Aigua, a la Trinitat Vella, com a espai d'interès patrimonial i habilitar la connexió amb la Casa de l'Aigua situada a la Trinitat Nova.



## 3. UNA BARCELONA MÉS HUMANA I EN TRANSICIÓ ECOLÒGICA

### 3.1. MEDI AMBIENT I ESPAI PÚBLIC

No hi ha dret a la ciutat sense garantir la màxima qualitat del medi ambient i l'espai públic. La qualitat de l'aire i el confort acústic són, avui, els principals reptes, tots dos molt vinculats a l'excessiu protagonisme de la circulació motoritzada.

Les principals fonts de contaminació atmosfèrica a Barcelona són el trànsit (76%) el sector domèstic i terciari (8,7%) i la indústria (5,1%).

#### OBJECTIUS

- Reduir la contaminació atmosfèrica, acústica i lumínica.
- Millorar la qualitat dels espais i dels elements urbans.

#### INICIATIVES

##### 3.1.1. Obrir el recinte de la Fabra i Coats al carrer Gran de Sant Andreu

Amb la voluntat de fer més accessible el recinte de la Fabra i Coats, es proposa l'obertura d'un pas per a vianants que connecti el recinte amb el carrer Gran de Sant Andreu.

##### 3.1.2. Millorar la gestió del servei de neteja i recollida d'escombraries

Adaptar el servei de neteja a les característiques de cada barri, fer-ne seguiment amb l'objectiu de millorar la neteja de l'espai públic i la recollida d'escombraries.

##### 3.1.3. Pla de millora integral i de manteniment de l'espai públic

Actuacions de millora integral i adequació de l'espai públic. Aquestes actuacions permetran dur a terme el manteniment de les voreres i les cruïlles, millorar l'accessibilitat, reparar els escocells dels arbres, millorar el paviment de places i carrers, i fer el manteniment i l'adequació de les àrees de jocs infantils. De la mateixa manera, es duran a terme projectes de remodelació integral de diferents carrers i places durant els propers anys en diversos indrets del districte: jardins d'Elx a la Sagrera, plaça de la Guineu i plaça de Ferran Reyes (Navas), plaça Mossèn Joan Cortines (Bon Pastor), plaça de la Trinitat (Trinitat Vella), carrer de Puerto



Príncepe (Congrés i Indians), Borriana i rambla de Fabra i Puig / de l'Onze de Setembre (Sant Andreu) o carrer de Torroella de Montgrí (la Sagrera), entre d'altres, que es prioritzaran d'acord amb les demandes veïnals. Amb caràcter previ a cada actuació, es duran a terme processos participatius per determinar les actuacions que cal dur a terme, així com, en el cas de les places, per definir-ne la urbanització i la disposició dels elements urbans que permetin compatibilitzar l'ús que es fa de l'espai.

#### **3.1.4. Realitzar un estudi lumínic de l'espai públic**

Definir i executar propostes de millora dels nivells lumínics i l'eficiència energètica als carrers del districte amb la voluntat de prioritzar els espais per a vianants enfront dels vials de circulació.

#### **3.1.5. Instal·lar una estació per mesurar la qualitat de l'aire a l'avinguda Meridiana**

Equipament que neix amb l'objectiu de conèixer la qualitat de l'aire als entorns d'aquesta avinguda.



## **3.2. VERD URBÀ I BIODIVERSITAT**

Qualitat de vida també significa una ciutat més verda, on tothom pugui gaudir del contacte amb els elements naturals a prop de casa.

Els espais verds urbans aporten valors ecològics que són essencials per a la ciutat, com ara la naturalitat, la biodiversitat, la complexitat i la connectivitat, i valors socioculturals, com la salut, el benestar, la bellesa, el paisatge, la cultura i la facilitació de les relacions socials. La vegetació és indispensable per millorar la qualitat de vida a la ciutat i per ajudar a disminuir els efectes del canvi climàtic.

### **OBJECTIUS**

- Ampliar i millorar el verd urbà impulsant una gestió publico-comunitària.
- Conservar la biodiversitat i promoure'n el coneixement i la valoració.
- Garantir el benestar dels animals a la ciutat.

### **INICIATIVES**

#### **3.2.1. Augmentar les zones de verd i millorar el manteniment de les existents**

Dissenyar i executar actuacions de renovació, augment i manteniment de l'arbrat i les zones verdes existents al districte. Ampliar el verd en aquells projectes urbans i infraestructures que es desenvolupin.

#### **3.2.2. Ampliar la xarxa d'horts urbans ecològics**

Ampliar la xarxa existent d'horts urbans ecològics en espais públics i fomentar els models de gestió comunitària amb la voluntat d'obtenir els màxims serveis socials i ambientals.

#### **3.2.3. Convertir els accessos al riu Besòs en un espai verd**

Recuperar la part de la llera del riu que encara no està recuperada com a zona de passeig i esbarjo, d'acord amb l'AMB, i mantenir la riquesa de la seva flora i fauna. Potenciar el desenvolupament d'activitats en el seu entorn.

#### **3.2.4. Crear una àrea d'esbarjo per a gossos**

Crear una gran àrea d'esbarjo per a gossos a Baró de Viver (a la zona entre els carrers de Ferran Junoy i de la Ciutat d'Asunción), que faciliti l'ús i el gaudi dels animals i els propietaris. Definir a cada barri de les zones d'usos compartits que determina l'Ordenança municipal sobre la protecció, la tinença i la venda d'animals.

### **3.3. URBANISME PER ALS BARRIS**

La ciutat construïda ha esdevingut una gran àrea metropolitana amb les mateixes exigències de cohesió territorial i sostenibilitat ambiental que les grans ciutats europees. Alhora, la importància del barri en aquesta nova realitat, obliga a actuar de manera decidida per evitar fractures territorials, garantir les mateixes oportunitats a qualsevol indret de la ciutat i generar un espai de proximitat indispensable per a la implicació social i la generació d'entorns que esdevinguin promotors de salut i benestar de la ciutadania. En aquest context la defensa i l'aposta pel bé més preuat d'una ciutat, l'espai públic, esdevé un objectiu central.

#### **OBJECTIUS**

- Prioritzar la inversió pública als barris més desfavorits. Preservar i promocionar el patrimoni arquitectònic i urbanístic i el paisatge cultural.
- Impulsar les transformacions urbanes que prioritzin l'espai públic i el bé comú.

#### **INICIATIVES**

##### **3.3.1. Executar les actuacions derivades de la modificació del PGM del nucli antic de Sant Andreu de Palomar**

Executar les expropiacions resultants de la modificació del PGM del nucli antic de Sant Andreu de Palomar corresponents al quinqueni en curs.

##### **3.3.2. Donar ús ciutadà als solars buits**

Realitzar un inventari exhaustiu dels solars buits de propietat municipal que actualment es troben en desús amb la voluntat de posar-los a disposició d'entitats públiques o privades sense ànim de lucre que puguin proposar-ne un ús o activitat d'interès.

##### **3.3.3. Cases barates del Bon Pastor**

Executar i urbanitzar les darreres fases d'aquest projecte urbanístic.

##### **3.3.4. Impulsar l'execució de les actuacions pendents en matèria de gestió urbanística al districte**

Impulsar les actuacions de planejament pendents: PGM nucli antic Sant Andreu, PERI Lanzarote, expropiacions pendents al parc de la Pegaso (carrer Gran de la Sagrera, parc i carrer de Portugal), PERI Trinitat Madriguera, PERI Enric Sanchís a



Bon Pastor i alineació de la vorera ocupada actualment per una benzinera al carrer Gran de Sant Andreu.

### **3.3.5. Pla de millora dels serveis viaris i els espais públics del polígon industrial**

Millorar la senyalització, l'enllumenat, el manteniment de carrers i la dotació de serveis urbans de diverses zones del polígon, i executar la remodelació integral del pont del Molinet, en el tram de connexió entre els carrer de Pius XII (Santa Coloma de Gramenet) i de Santander (Bon Pastor - Barcelona), per millorar la mobilitat i fomentar la reactivació de la zona industrial de Bon Pastor i la Verneda industrial.

### **3.3.6. Nord Trinitat**

Desencallar la disponibilitat dels solars situats als entorns del Centre Obert de Trinitat Vella i impulsar l'inici de la transformació de l'entorn que permeti la construcció dels nous habitatges de reallotjament per a les persones residents en aquesta zona.

### **3.3.7. Desenvolupar el planejament urbanístic pendent als entorns del polígon industrial de Torrent de l'Estadella**

Executar el planejament urbanístic previst als entorns del polígon industrial de Torrent de l'Estadella (cas de l'obertura del C/Cordelles) i dur a terme l'adequació dels carrers de la zona com a mecanisme per impulsar el desenvolupament industrial.

### **3.3.8. Desenvolupar els grans projectes urbanístics al districte**

Impulsar la construcció d'equipaments (escola bressol i casal de joves) i les promocions d'habitatge pendents a les Casernes de Sant Andreu, així com el desenvolupament del projecte de poliesportiu. Dur a terme la urbanització dels vials i les zones verdes del parc. En l'àmbit de la Sagrera, executar les actuacions d'urbanització transversals que permetin aprofitar els trams coberts de la llosa ferroviària; construir una escola d'educació primària al carrer de Berenguer de Palou i un poliesportiu a Camp del Ferro, i definir els terrenys per a la construcció d'una escola bressol i un institut de secundària. Als entorns del Canòdrom, construir-hi una escola bressol i impulsar la construcció del poliesportiu. Pel que fa al Parc Lineal, acordar amb l'Estat espanyol la reactivació de les obres i la garantia de finançament públic i abordar amb el veïnat els projectes d'urbanització de l'entorn i les possibles actuacions provisionals.



### **3.4. MOBILITAT SOSTENIBLE**

Qualitat de vida també és tornar els carrers a les persones. Uns barris pacificats i connectats en què es fomenta la mobilitat sostenible, accessible, segura i amable per als vianants i les bicicletes, amb facilitat per arribar a tot arreu amb transport públic eficient, net i a l'abast de tothom.

#### **OBJECTIUS**

- Guanyar més i millors espais per als vianants i promoure de forma integral l'ús de la bicicleta.
- Garantir una mobilitat equitativa per a tothom.
- Avançar cap a un model de transport públic integral i sostenible.
- Millorar la seguretat viària.

#### **INICIATIVES**

##### **3.4.1. Millorar la gestió de les zones de distribució de mercaderies**

Disminuir l'impacte sobre l'espai públic d'una activitat bàsica per a la ciutat com és la càrrega i descàrrega de mercaderies. Abordar les possibles solucions als problemes que se'n deriven amb l'objectiu d'establir una operativa més adient i una reducció de les friccions amb la resta d'usos urbans.

##### **3.4.2. Àrees d'estacionament regulat**

Definir definitivament i posar en servei l'àrea d'estacionament regulat a la Sagrera. Obrir el debat i la definició de l'estudi per projectar una àrea d'estacionament regulat al barri del Congrés i els Indians. Iniciar els estudis per a la seva implantació a Trinitat Vella a partir de les propostes recollides en el pla de mobilitat del barri.

##### **3.4.3. Plans de mobilitat**

Elaborar plans de mobilitat específics, d'acord amb les directrius fixades en el Pla de mobilitat urbana, a la Trinitat Vella, Sant Andreu, la Sagrera i el Bon Pastor - Baró de Viver, tenint en compte, en aquest últim cas, les afectacions del polígon industrial i del centre comercial. Executar les actuacions que es deriven de la seva redacció que siguin possibles.

##### **3.4.4. Ampliar les zones de pacificació del trànsit i els entorns per a vianants**

Dur a terme les accions necessàries per desenvolupar zones de pacificació del trànsit i guanyar més i millors espais per als vianants. Entre les actuacions previstes es preveuen: la conversió en zona de vianants del carrer Gran de Sant Andreu; la

transformació del carrer de Caracas en via de connexió entre el Bon Pastor i Baró de Viver, perquè permeti ampliar i adequar les zones de pas per a vianants, i l'ampliació de les zones de pacificació del trànsit als barris de la Sagrera, Navas i el Congrés i els Indians, que fomentin la creació d'entorns més segurs i calçades que permetin la coexistència entre el trànsit motoritzat, les bicicletes i els vianants.

#### **3.4.5. Ampliar i millorar la xarxa de carrils bici**

Ampliar la xarxa de carrils bici existent al districte per fomentar la connexió entre els barris, així com amb la resta de la ciutat. Millorar la xarxa existent per minimitzar els conflictes amb la resta de mitjans de transport.

#### **3.4.6. Implantar les línies de la nova xarxa de bus**

En el marc del procés participatiu per a la definició de les noves línies de la nova xarxa de bus, amb la participació de la ciutadania i les entitats, garantir la cobertura dels diferents barris del districte. En aquest mateix marc, estudiar i impulsar, si escau, l'apropament de la línia H8 a la parada de metro del Bon Pastor amb l'objectiu de millorar la connexió d'aquest barri amb el centre de la ciutat. Adequar i modernitzar les marquesines per posar pantalles digitals en aquells barris on no n'hi hagi.

#### **3.4.7. Millorar la connexió amb els centres sanitaris mitjançant el transport públic**

Garantir una cobertura òptima mitjançant autobús amb els CAP (Bon Pastor, Sant Andreu Meridiana i Trinitat Vella), els centres d'especialistes (CAP Sant Andreu Meridiana) i els centres hospitalaris de referència (Hospital de la Vall d'Hebron i Hospital de Sant Pau) des dels barris de Bon Pastor, Baró de Viver i Trinitat Vella.

#### **3.4.8. Avinguda Meridiana**

Transformar l'avinguda Meridiana per convertir-la en una via més humana i pacificada.

#### **3.4.9. Impulsar l'estació de Sant Andreu Comtal i l'estació de la Sagrera**

Acordar amb l'Estat espanyol la reactivació de les obres i la garantia del finançament públic per construir la nova estació de Rodalies de Sant Andreu Comtal i per completar les obres de l'estació de la Sagrera i els seus entorns.

### **3.5. ENERGIA I CANVI CLIMÀTIC**

Una ciutat sostenible és la que pot perdurar en el temps i té futur, perquè s'assegura els recursos i les condicions necessàries per mantenir i millorar la qualitat de vida.

Barcelona ha anat implantant mesures per corregir problemes ambientals, però sovint entenent-les com una reparació al final del procés. Ara es tracta de prevenir les disfuncions des de bon inici, evitant-ne les causes.

#### **OBJECTIUS**

- Complir els compromisos de reducció de gasos amb efecte d'hivernacle.
- Augmentar la generació renovable i local d'energia i fomentar l'autoconsum i el balanç net.
- Augmentar l'eficiència i l'estalvi energètic.
- Reduir la generació de residus i incrementar la recollida selectiva.
- Estimular la implicació ciutadana i donar suport als agents educatius per una ciutat sostenible.
- Garantir l'aposta per la sostenibilitat, la lluita contra el canvi climàtic i l'eficiència energètica als projectes emmarcats al programa "Eix Besòs".

#### **INICIATIVES**

##### **3.5.1. Millorar la xarxa de clavegueram**

Millorar el clavegueram entre els carrers de Clariana i de Campins (Baró de Viver) i al carrer de Borriana en el tram final cap al carrer de Josep Soldevila.

##### **3.5.2. Pla per fomentar l'eficiència i l'estalvi energètic**

Posar en marxa la col·locació de plaques fotovoltaïques al carrer de Fra Juníper Serra i el passatge del Torrent de l'Estadella i establir criteris de sostenibilitat i eficiència energètica als edificis i els equipaments municipals.

##### **3.5.3. Augmentar la xarxa de punts verds**

Augmentar la xarxa de punts verds i reforçar-ne el paper com a eina d'educació mediambiental. Valorar la creació d'un de nou al barri de Navas.





#### **3.5.4. Aula d'Educació Ambiental**

Situada al parc de la Trinitat Vella, esdevindrà un centre formatiu de referència al districte en matèria d'educació per a la sostenibilitat. Reforçar les campanyes municipals de sensibilització mediambiental i actualitzar i ampliar les iniciatives que formen part del Mapa Barcelona + Sostenible.

#### **3.5.5. Projecte BeSostenible**

Iniciativa que té l'objectiu de garantir l'aposta per la sostenibilitat, la lluita contra el canvi climàtic i l'eficiència energètica en els projectes emmarcats en el Pla de millora de barris: fomentar l'economia verda, les alternatives energètiques i la reducció en la generació de residus, etcètera.



## **4. UNA BARCELONA PARTICIPATIVA QUE GARANTEIXI EL BON GOVERN.**

### **4.1. GOVERN TRANSPARENT I RENDICIÓ DE COMPTES**

Un govern realment transparent és aquell que obre i garanteix l'accés a les dades, publica els seus projectes i actuacions, que facilita el control ciutadà de l'acció municipal. Que obre canals per escoltar de manera efectiva l'opinió i les propostes ciutadanes i que explica els resultats de les seves activitats.

#### **OBJECTIUS**

Promoure la informació amb canals diversos, la transparència, l'avaluació, la rendició de comptes i l'auditoria de les polítiques públiques, facilitant canals perquè la ciutadania pugui controlar l'acció de govern.

#### **INICIATIVES**

##### **4.1.1. Portal de transparència**

Publicar l'agenda de la regidora, així com la seva declaració de béns i interessos. Publicar, també, les declaracions de béns i interessos dels consellers del Districte i fer públics els pressupostos i les inversions dels barris del Districte.



## **4.2. PARTICIPACIÓ CIUTADANA**

Una ciutadania activa s'enforteix a través d'associacions, de projectes col·lectius i de xarxes de cooperació i col·laboració entre iguals. A tot aquest teixit cívic i associatiu, l'Ajuntament li ha de facilitar les eines més idònies perquè pugui prendre part en la política de la ciutat.

### **OBJECTIUS**

Potenciar els òrgans de participació ciutadana com a veritables espais amplis de coproducció, de seguiment i d'avaluació de les polítiques públiques.

### **INICIATIVES**

#### **4.2.1. Fer trobades obertes amb veïns per explicar-los l'acció de govern**

Fer trobades obertes amb el veïnat per explicar-li l'acció de govern al districte amb l'objectiu d'arribar a un nombre més elevat de persones de les que habitualment s'acosten als òrgans de participació convencionals.

#### **4.2.2. Pla de foment d'una participació inclusiva**

Crear espais, materials i processos participatius reals i efectius, que reconeguin la pluralitat i la diversitat de les persones i els col·lectius que integren els barris del districte. Dissenyar processos que integrin el conjunt de la població.



### 4.3. ACCIÓ COMUNITÀRIA

Els equipaments tenen un paper central al territori de proximitat, i han de poder ser espais de cohesió social, d'enfortiment de projectes associatius, i d'apoderament i de reforç del vincle comunitari. Repensar-ne la funció, el seu projecte, pot representar una oportunitat de primer ordre perquè creixin com a plataformes de reforç de la vida comunitària; avançant en noves formes de gestió i coproducció de polítiques públiques que reconeguin les pràctiques que ja s'estan desenvolupant i que promoguin noves formes de governança i de gestió publicocomunitària.

Els plans comunitaris han estat instruments d'intervenció al territori per compensar les desigualtats dels barris i fomentar l'acció comunitària. El model actual, però, en molts casos, no respon a les demandes presents del territori i dels seus agents. Caldrà revisar el seu funcionament i promoure nous espais per a la millora social als barris, incorporant la

dimensió comunitària al conjunt de la política social de proximitat

#### OBJECTIUS

- Promoure noves formes de governança, de coproducció de polítiques públiques i de gestió no mercantil dels recursos comuns.
- Promoure l'acció comunitària per a l'enfortiment i l'apoderament ciutadà.
- Potenciar l'associacionisme amb una base social més àmplia i promoure la millora del funcionament democràtic de les associacions i la seva actuació en xarxa.

#### INICIATIVES

##### 4.3.1. Plans comunitaris

Revisar el model de plans de desenvolupament comunitari en marxa i millorar-ne el funcionament i el dels mecanismes de coordinació.

##### 4.3.2. Programa de suport a la participació i l'associacionisme als barris

Donar suport al teixit associatiu perquè pugui afrontar els seus reptes i necessitats de futur en matèria de comunicació, enfortiment de les estructures, etc. Definir un programa específic de suport per a aquelles entitats que vulguin desenvolupar programes de gestió civicocomunitària d'equipaments. Promoure el treball en xarxa, el coneixement mutu entre entitats i fomentar les sinergies entre elles.



#### **4.3.3. Fomentar la gestió cívica dels equipaments**

Impulsar la gestió cívica dels equipaments existents i de nova creació a Sant Andreu i fomentar l'establiment d'accions d'acompanyament per enfortir el teixit associatiu. Generar un marc administratiu que reconegui, protegeixi i doni resposta a les necessitats de les formes de gestió cívica a la ciutat i que reconegui la diversitat de models de gestió, activitats i necessitats.

#### **4.3.4. Definir els usos de les naus del carrer d'Espronceda**

Iniciar la definició, de manera participada, dels usos de les naus de titularitat ubicades al carrer d'Espronceda, al barri de Navas, amb l'objectiu de convertir-les en equipament, ja sigui de barri o d'àmbit ciutat.



## **5. UNA BARCELONA OBERTA I COMPROMESA AMB EL MÓN**

### **5.1. CIUTAT D'ACOLLIDA**

La ciutat posarà en marxa el pla “Barcelona, ciutat refugi” per donar resposta a la crisi humanitària internacional de persones refugiades i preparar la ciutat per acollir-les, tot respectant i restablint els seu drets humans. Barcelona reivindica amb aquesta iniciativa el paper de lideratge que tenen les ciutats per fer front als problemes globals i per posar sobre la taula de l’agenda política internacional la necessitat de resoldre conflictes. No només es tracta d’ajudar les persones que han d’emigrar forçosament, sinó que també s’ha de posar el focus en els desequilibris socioeconòmics i geopolítics que provoquen les onades de refugiats.

#### **OBJECTIUS**

- Reforçar la xarxa d’acollida de Barcelona perquè les entitats i l’Ajuntament treballin complementàriament en la tasca d’acollida juntament amb la dimensió territorial i de proximitat.

#### **INICIATIVES**

##### **5.1.1. Crear una comissió de treball per atendre les persones refugiades**

Crear un programa d’activitats, que fomenti la interculturalitat i el coneixement mutu, en col·laboració amb el teixit associatiu.

## MARC ECONÒMIC

Presentem el marc econòmic i pressupostari que inicialment està previst a Sant Andreu i que permet donar cobertura al conjunt d'actuacions per al període 2016-2019. Es tracta de la dotació que inicialment està prevista i de la qual disposem informació en aquest moment; a aquesta dotació caldrà anar incorporant la despesa i els programes que des de les Àrees es despleguin d'aquesta previsió i que tinguin impacte en el nostre districte.

<b>DESPESA SOCIAL 2016-2019 (CAPÍTOL II-IV)</b>	
PLA DE BARRIS	3.300.000 €
PRESSUPOST DISTRICTE	97.927.000 €
<b>TOTAL</b>	<b>101.227.000 €</b>

<b>INVERSIONS 2016-2019 (CAPÍTOL VI)</b>	
PLA DE BARRIS	17.000.000 €
URBANITZACIONS I MILLORES ESPAI PÚBLIC	37.915.000 €
CONSTRUCCIÓ MILLORES EQUIPAMENTS	63.880.000 €
HABITATGE	77.607.956 €
<b>TOTAL</b>	<b>196.402.956 €</b>