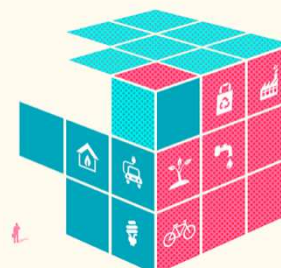


REPENSEM EL 22@

Repensar des de la ciutadania els reptes socials,
econòmics i urbanístics del Poblenou i el 22@ ■



Diagnosi ciutadana del procés participatiu

ÍNDEX

0. Introducció i dades de participació	2
0.1 Dades de participació a l'enquesta de diagnosi	3
0.2 Participació als recorreguts de reconeixement.....	5
1. Balanç i percepció general del pla 22@	6
2. Necessitats socials i de model de barri en les zones 22@	9
2.1 Model de barri i estructura urbana	9
2.2 Equipaments socials i de trobada veïnal	10
2.3 Patrimoni industrial i memòria col·lectiva	11
3. Necessitats econòmiques al 22@	13
3.1 Necessitats d'ocupació i comerç	13
3.2 Activitat en edificis construïts del 22@	14
3.3 Activitat en naus preexistents al 22@	14
4. Necessitats urbanístiques al 22@	16
4.1 Habitatge	16
4.2 Urbanisme i usos de l'espai públic	17
4.3 Mobilitat	18

0. Introducció i dades de participació

L'Ajuntament de Barcelona, després de 17 anys de l'aprovació de l'actual planejament del 22@, **impulsa el procés participatiu "Repensem el 22@"** amb l'objectiu de repensar col·lectivament entre la ciutadania i els agents socials i econòmics del territori una estratègia conjunta davant dels actuals reptes socials, econòmics i urbanístics del Poblenou i el 22@.

El procés s'estructura en diferents fases de participació:

1. Informació. 07-10-2017 - 31-12-2017
2. **Diagnosi ciutadana: Identificació de necessitats. 01-01-2018 - 28-02-2018**
3. Debat: Identificació i concreció de propostes. 01-03-2018 - 31-05-2018
4. Retorn-validació. 01-06-2018 - 31-07-2018

La fase de "**diagnosi ciutadana**" té per objectiu desenvolupar col·lectivament entre el veïnat del conjunt dels barris del Poblenou i del Besòs i el Maresme una anàlisi i identificació de les necessitats i problemàtiques socials, econòmiques i urbanístiques actuals del 22@, mitjançant:

- **Enquesta de diagnosi de necessitats i problemàtiques (E).** Mètode de recollida de valoracions i percepcions quantitativa realitzada de forma virtual mitjançant la plataforma Decidim.Barcelona; i de forma presencial en Consells de Barri i equipaments de diversos àmbits i barris vetllant per una participació diversa i proporcional a la població en funció del sexe, l'edat i el barri de residència.
- **Recorreguts quotidians de reconeixement (R1; R2; R3; R4).** Mètode de recollida de valoracions i percepcions qualitativa realitzada en quatre convocatòries presencials on es realitzen recorreguts a peu de carrer per tal d'identificar territorialitzadament els aspectes físics, socials i funcionals que influeixen a la vida quotidiana des de l'experiència de les persones veïnes, tenint en compte la diversitat de sexe, gènere, edat, origen, diversitat funcional, entre altres.
- **Valoracions en activitats informatives prèvies (JI).** Incorporació de les valoracions de les participants recollides dels debats originats en la Jornada inicial, Consells de Barri i en les tres Taules rodones de balanç (urbanístic, social i econòmic).

Per a més informació: <https://www.decidim.barcelona/processes/Repensem22a>

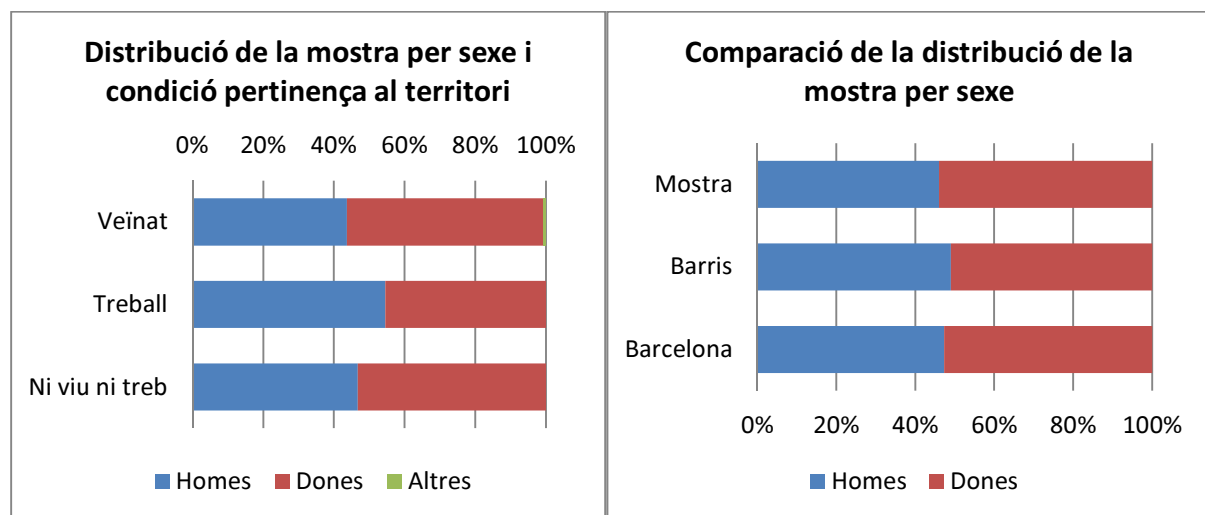
0.1 Dades de participació a l'enquesta de diagnosi

La participació total de l'enquesta de diagnosi del procés participatiu "Repensem el 22@" ha resultat en **una mostra de 809 participants** que s'han identificat sexualment en: **53'7% dones, 45'7% homes i 0'6% altres, una proporció equivalent a les del total de la població** barcelonina i a la dels barris afectats pel pla 22@: Poblenou –centre-, Provençals del Poblenou, Parc i Llacuna del Poblenou, Vila Olímpica del Poblenou, Diagonal Mar i Front Marítim del Poblenou i Besòs i el Maresme (Font: Padró Municipal d'Habitants a 30 de gener 2016. Departament d'Estadística, Ajuntament de Barcelona).

La distribució interna de la mostra sobre la procedència de les persones participants es distribuïda en: **80'1% veïnes, 12'24% treballadores i 7,66% ni viuen ni treballen**. La distribució sexual de veïnes i participants que ni viuen ni treballen tenen una distribució similar a la de la població en general. La mostra de treballadores en canvi està més representada per homes, seguint la lògica de la distribució sexual del treball (remunerat): 55% homes i 45% dones.

Sexe	Veïnat	Treball	Ni viu ni treb	Total	Percent
Dones	365	45	33	434	53,7%
Homes	287	54	29	370	45,7%
Altres	5	0	0	5	0,6%
Total Mostra	648	99	62	809	100%
Percentatge	80,10%	12,24%	7,66%	100%	-
Comparació mostral					
Població Barris				114.408	
Població Barcelona				1.610.427	

Font: Padró Municipal 2016. Ajuntament de Barcelona

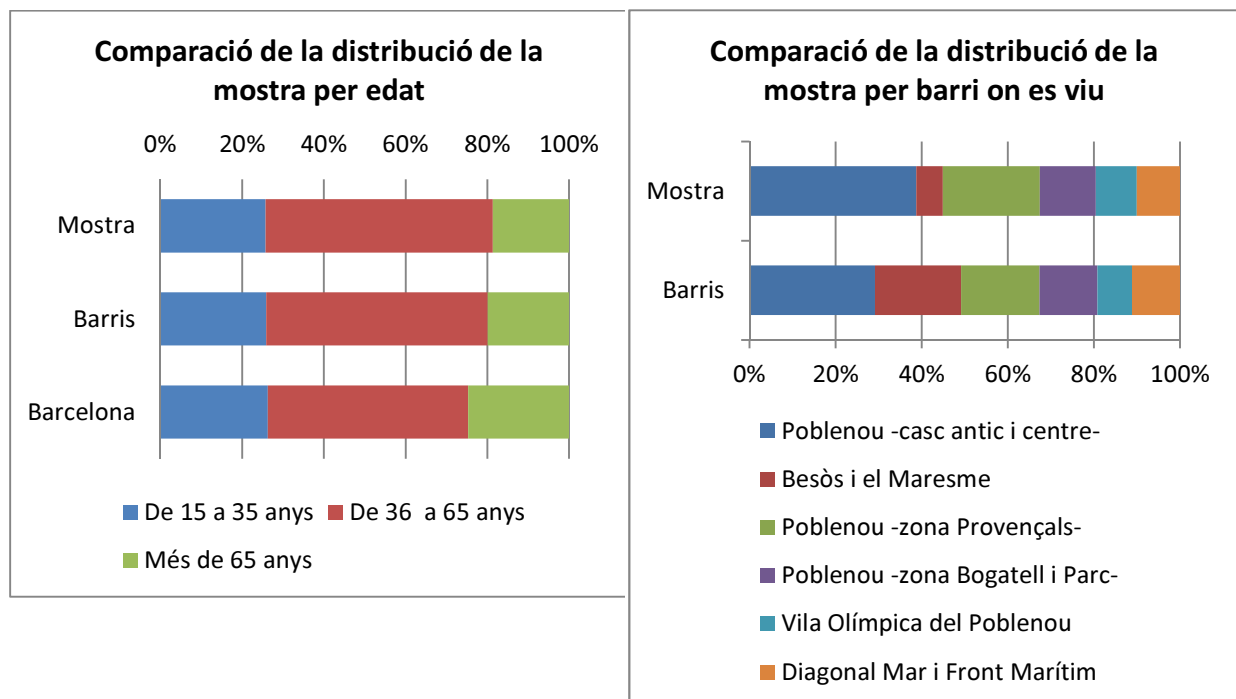


La composició de les persones de la mostra en relació a franges d'edat resulten equivalents pel que fa a la població dels barris del Poblenou i el Maresme i Besòs: **26% joves, 55% adultes i 19% grans**.

D'altra banda, la composició de la mostra en relació al barri on es viu mostra una **sobre-representació de les persones que s'han identificat com a residents al Poblenou –centre-**, i una **infra-representació en relació al veïnat del Besòs i el Maresme**. Cal tenir en consideració que el barri Besòs no es veu directament afectat pel pla 22@, mentre que el Poblenou –casc antic- s'ubica al mig.

Edat	Mostra		Barris		Barcelona	
De 15 a 35 anys	208	26%	25109	26%	369604	26%
De 36 a 65 anys	450	55%	52446	54%	689695	49%
Més de 65 anys	151	19%	19319	20%	348065	25%
Barri on es viu	Mostra		Barris			
Poblenou - casc antic i centre-	251	39%	28217	29%		
Besòs i el Maresme	40	6%	19359	20%		
Poblenou - Provençals-	146	22%	17625	18%		
Poblenou - Bogatell i Parc-	84	13%	13042	14%		
Vila Olímpica del Poblenou	62	10%	7825	8%		
Diagonal Mar i Front Marítim	65	10%	10806	11%		

Font: Padró Municipal 2016. Ajuntament de Barcelona.



A continuació es mostra l'històric de dates, espais i nombre de respostes de la **recollida d'enquestes**:

Data	Recollida d'enquestes	Total
31/01/2018	Plataforma Decidim.Barcelona	209
28/02/2018	Plataforma Decidim.Barcelona	119
27/01/2018	Recorregut de reconeixement 1. Barri de la Plata	23
29/01/2018	Recorregut de reconeixement 2. Can Ricart i Diagonal	11
31/01/2018	Recorregut de reconeixement 3. Bogatell i Trullàs	3
02/02/2018	Recorregut de reconeixement 4. Pere IV i Maresme	9
20/02/2018	Debat propositiu ECSS – Can Ricart	15
24/01/2018	Estand 1 Rambla del Poblenou-Ramon Turró	29
08/02/2018*	Estand 2 Casal de Joves Can Ricart	26
13/02/2018	Estand 3 Diagonal-Rambla del Poblenou	28
14/02/2018	Estand 4 Diagonal-Roc Boronat (CC Glòries)	30
16/02/2018	Estand 5 Plaça de Glories-Badajoz	15
17/02/2018	Estand 6 Radio Local Records (Pujades-C. Granada)	9
20/02/2018	Estand 7 Plaça de Can Ricart	18
21/02/2018*	Estand 8 Casal de Barri Besòs	13
26/02/2018	Estand 9 Casal Gent Gran Ca l'Isidret	13
27/02/2018	Estand 10.1 Casal Gent Gran Quatre Cantons	8
27/02/2018*	Estand 10.2 Casal Gent Gran Quatre Cantons	22
27/02/2018	Estand 11 Casal Gent Gran Taulat	18
27/02/2018*	Estand 12 Casal de Barri Bac de Roda	23
01/03/2018	Estand 13 Casal de Barri Poblenou	20
02/03/2018*	Estand 14 Casal de Ca l'Isidret	27
13/02/2018	Consell de Barri Provençals del Poblenou	28
15/02/2018	Consell de Barri Poblenou –centre-	13
19/02/2018	Consell de Barri Vila Olímpica del Poblenou	33
12/03/2018**	Consell de Barri Parc i Llacuna del Poblenou	22
21/03/2018**	Consell de Barri Diagonal Mar i Front Marítim del Poblenou	25
Total general		809

*recollides per tècnica dinamitzadora de l'equipament

**recollida extraordinària per a compensar participació territorial

Recollida d'enquestes a la plataforma digital decidim.barcelona i presencialment



0.2 Participació als recorreguts de reconeixement

La participació dels recorreguts de reconeixement ha resultat de **més de 85 persones participants en total, de les quals: 56% homes i 44% dones.**

Recorregut (R1). Barri de la Plata	Inicien 26 persones (17 dones i 9 homes) i finalitzen 22 (12 dones i 9 homes). Hi havia representació similar d'edat: joves (19-30), adultes (31-50) i majors (51-70) i on majoritàriament eren veïnes del barri i algunes que hi treballen.
Recorregut (R2). Can Ricart Diagonal	Inicien 17 persones (6 dones i 11 homes) i finalitzen 18 (8 dones i 10 homes). Hi havia majoria de persones d'edat adultes (31-50) seguida de joves (19-30) i on majoritàriament eren veïnes del barri i algunes que hi treballen.
Recorregut (R3). Bogatell i Trullàs	Inicien 14 persones (7 dones i 7 homes) i finalitzen 13 (6 dones i 7 homes). Hi havia majoria de persones d'edat adultes (31-50) i joves (19-30) i on majoritàriament eren persones que hi treballen seguides de les que hi viuen.
Recorregut (R4). Pere IV i Maresme	Inicien 28 persones (8 dones i 20 homes) i finalitzen 26 (7 dones i 19 homes). Hi havia majoria de persones joves (19-30) seguides de les adultes (31-50) i on majoritàriament eren veïnes del barri.

Recorreguts de reconeixement 1 i 2



Recorregut de reconeixement 3 i 4



1. Balanç i percepció general del pla 22@

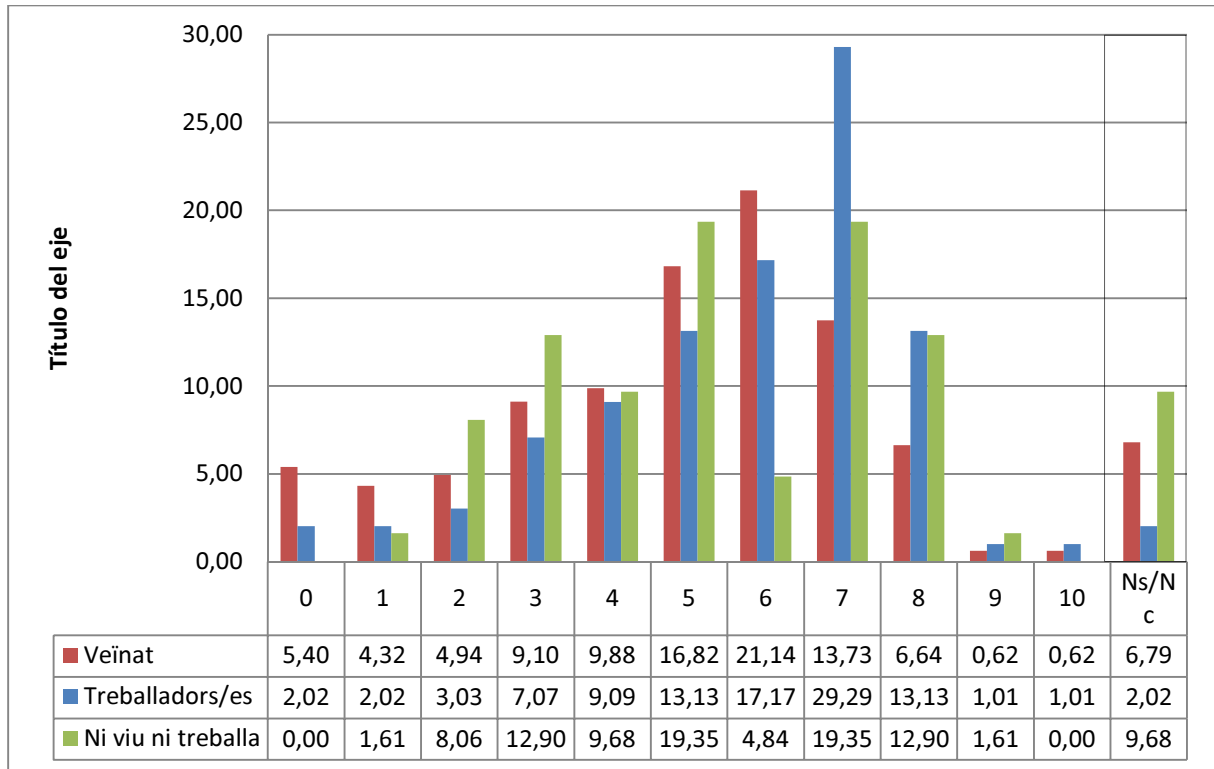
L'enquesta de diagnosi ciutadana plantejava a mode de conclusió final que els i les participants, en base a les diferents reflexions de balanç social, econòmic i urbanístic, **puntuessin de 0-10 el balanç que feien dels 17 anys del pla 22@**: la mitjana total ha resultat de 5'003 amb una distribució **segons veïnes (4,86), treballadores (5,75) i persones que ni viuen ni treballen (5,25)**; i segons homes (4,97) i dones (5,06).

Balanç i percepció general sobre el pla 22@	Puntuació mitjana
Homes	4,97
Dones	5,06
Veïns/es	4,86
Poblenou -casc antic i zona centre-	4,74
Poblenou -zona Provençals-	4,98
Poblenou -zona Bogatell i Parc-	4,77
Vila Olímpica del Poblenou	4,86
Diagonal Mar i Front Marítim del Poblenou	5,60
Besòs i el Maresme	4,23
Treballadors/es	5,75
Ni viu ni treballa	5,25
Viu fa menys de 5 anys	5,53
Viu fa entre 5 i 15 anys	5,35
Viu fa més de 15 anys	4,73
De 16 a 25 anys	4,76
De 26 a 35 anys	4,43
De 36 a 45 anys	4,97
De 46 a 55 anys	4,88
De 56 a 65 anys	5,33
De 66 a 75 anys	5,89
Més de 75 anys	5,00
Participació total (809)	5,003

A la pregunta de justifica la puntuació, els motius es distribueixen de la següent manera:

- **Aprovat (6-10):** Ho fan principalment en relació a la idoneïtat del projecte vinculat a l'activitat econòmica de les TIC i a la adequació urbana de zones abans degradades, i resten a l'espera de la seva culminació en matèria d'habitatge, equipaments, zona verda i comerç.
- **Suficient (5):** Ho fan en relació al grau de desenvolupament inacabat del pla i assenyalen les mancances socials a reequilibrar: habitatge, veïnat, equipaments, zona verda, comerç.
- **Suspès (0-4):** Ho fan en referència a la concepció del projecte general (centrat en interessos de ciutat i no de barri i veïnat), l'àmbit del treball (expulsió treballadors i tallers, solars), destrucció del patrimoni i per la manca de comerç i d'accés a l'habitatge (gentrificació).

Distribució percentual de la puntuació 0-10 del 22@ (veïnat/treballadores)



La distribució del valor de les puntuacions mostra la major consideració per part de treballadors i treballadores vers al 22@ en relació al veïnat. Mentre que el veïnat distribueix un 30% de les votacions en valors (0-4), un 38% en (5-6) i un 20% en (7-10); els treballadors distribueixen un 23% dels valors en (0-4), un 30% (5-6) i un 45% (7-10).

Aquests són uns resultats que permeten constatar **la necessitat i pertinència d’haver engegat un procés de participació ciutadana al voltant de com “repensar el 22@”** 17 anys després del seu planejament inicial. I especialment, un repensar que parteixi d’una revisió de necessitats, usos i propostes que reequilibrin la seva orientació en clau de necessitats socials i de la vida quotidiana de les persones veïnes.

2. Necessitats socials i de model de barri en les zones 22@

A partir de les diverses activitats s'identifiquen diverses qüestions vinculades al **model social i estructura de barri que es genera a mida que es va transformant i edificant el 22@, així com necessitats vinculades als equipaments i espais socials i de trobada veïnal i al patrimoni històric..**

2.1 Model de barri i estructura urbana

Prèviament cal destacar una qüestió i necessitat apareguda en la recollida d'enquestes i en alguns recorreguts sobre la desinformació i manca de participació ciutadana en relació al pla 22@ i al seu desenvolupament:

- S1. Existeix un desconeixement generalitzat sobre el desenvolupament del pla urbanístic 22@, les clàusules urbanístiques, i les transformacions futures previstes. La desinformació sobre futures actuacions, enderrocs o preservacions genera vivències traumàtiques i d'incertesa del veïnat. (R3 R4)¹**

En relació al model de barri desenvolupat pel pla 22@, des dels diferents recorreguts de reconeixement s'identifiquen les següents necessitats i problemàtiques a considerar:

- S2. El model urbà 22@ impedeix el desenvolupament de la vida quotidiana i amb la seva tipologia d'edificis (oficines i hotels) no cohesiona els barris. Es considera necessari un model de ciutat d'escala més humana amb habitatge assequible, comerços, equipaments de proximitat i mixtura d'usos que generi teixit social i vida de barri (p.e. Poblenou vs 22@). (JI R1 R2 R3 R4)**
- S3. Les zones de Bogatell, Provençals i Maresme són les que menys s'han transformat i la seva paràlisi suposo barreres entre els barris i impedeix el desenvolupament de la vida quotidiana per a persones veïnes i comerciants. (R2 R4)**
- S4. L'impacte d'alçades i contrast arquitectònic de les noves edificacions 22@ (Diagonal-Glòries i Diagonal-Selva de Mar) amb l'entorn no afavoreix la identitat i cohesió dels espais. Les noves edificacions construïdes (habitatges, hotels i oficines) tenen impacte en contrast d'alçades (8-10 plantes i 1-2 plantes) i de disseny arquitectònic no afavoreixen la qualitat i cohesió dels espais. Es percep que les altes edificacions han generat episodis d'esquerdes a l'entorn per les aigües freàtiques. Es considera necessari mantenir identitat dels barris en les noves edificacions. (R1 R2 R3 R4)**

¹ Llegendes de codis referits a les convocatòries i/o accions on s'han diagnosticat les diferents necessitats: Jornada Inicial (JI); Enquesta (E); Recorregut 1 (R1); Recorregut 2 (R2); Recorregut 3 (R3); i Recorregut 4 (R4).

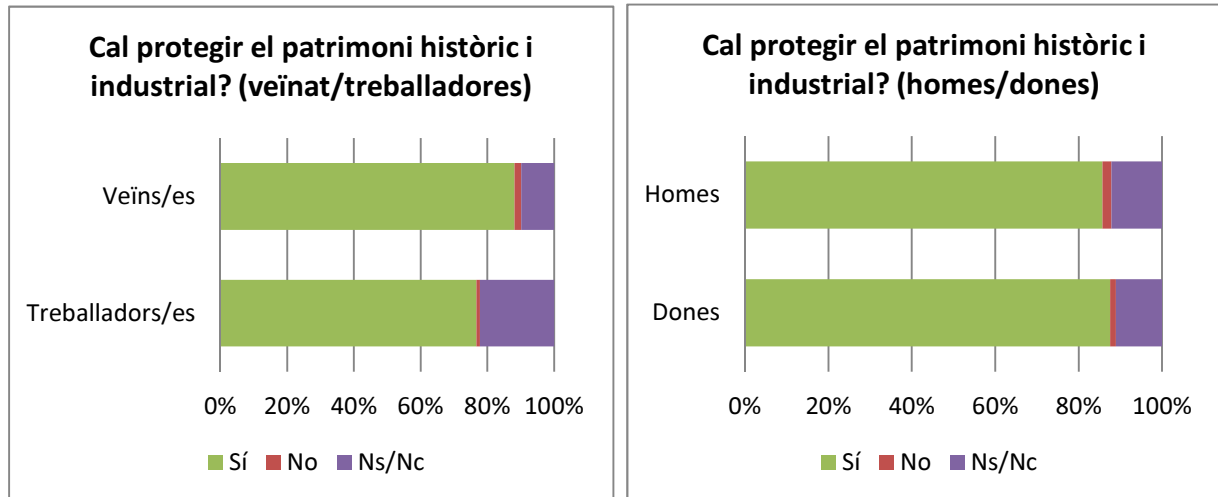
2.2 Equipaments socials i de trobada veïnal

En els debats originats en els recorreguts de reconeixement en funció de la zona s'han identificat diferents necessitats i oportunitats relatives a equipaments de proximitat i espais de trobada on promoure'n:

- S5. Existeix una gran quantitat de solars abandonats de llarga durada per tot el territori.** Es considera que els horts urbans o altres projectes temporals (espai Passatge Trullàs) generen espais de trobada i de millora de la qualitat de l'entorn urbà. Es valora que hi ha solars de titularitat municipal en desús i diversos horts urbans en solars privats estan desapareixent. Es planteja la necessitat de mesures per evitar la llarga durada de solars buits i, mentrestant, afavorir els usos temporals per projectes socials. (R1 R2 R3 R4)
- S6. Manca d'equipaments de proximitat de tot tipus i sense resoldre l'accessibilitat universal a aquests.** Els equipaments socials són espais de trobada ciutadana i socialització de la vida quotidiana necessaris per activar la totalitat de zones urbanes buides i fomentar la cohesió veïnal i territorial (per a infants, joves, gent gran). En aquest sentit, el Casal Ca l'Isidret i el Casal de Barri La Llacuna es consideren un tipus d'equipaments necessaris pel veïnat enmig de zones paradigmàtiques de solars, antigues fàbriques i noves edificacions d'oficines i habitatge. (JI E R2 R3 R4)
- S7. Can Ricart és un espai de propietat municipal en degradació i desús** que entitats del barri voldrien fer-ne ús. A l'actualitat és un espai que genera percepció d'inseguretat i salubritat (rates i mosquits tigras) i on hi ha risc d'accidents greus en adolescents que hi entren. (R2)
- S8. Risc d'aïllament social del veïnat resident en zones industrials buides.** A l'habitatge no consolidat de les zones industrials hi viu molta gent gran (dones) que viuen envoltades per condicions d'aïllament i degradació urbana. A més, la gent jove que assisteix a l'Institut Besòs són els qui han de transitar quotidianament per les zones més abandonades del 22@. (R4)
- S9. Risc d'exclusió social del veïnat resident en assentament industrials.** A les zones industrials viu molta gent en assentaments informals que treballen de la ferralla de la pròpia zona. L'abandonament de solars i fàbriques fa que sigui un espai que permeti aquests assentaments i aquesta dedicació econòmica però, en canvi, no s'aborden les necessitats socials d'aquestes persones. (R4)

2.3 Patrimoni industrial i memòria col·lectiva

A la pregunta sobre si es considera que protegir/potenciar el patrimoni històric i industrial del barri, s'identifica un ampli consens en relació a la seva preservació (88% veïnat i 77% treballadores).

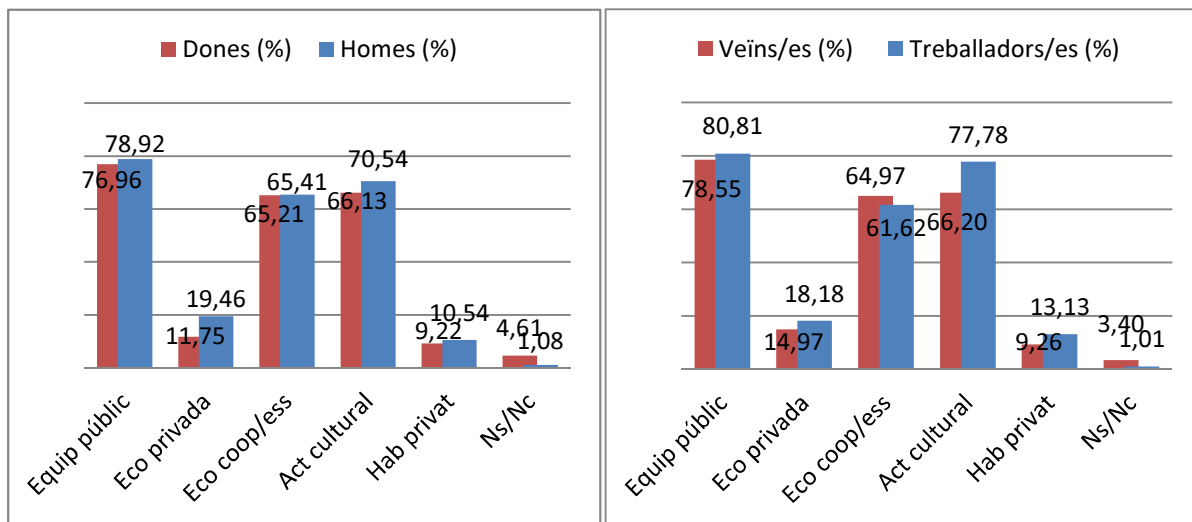


A la pregunta oberta sobre quins són els elements patrimonials que s'haurien de protegir i en diversos dels recorreguts de reconeixement, s'han identificat les següents necessitats:

- S10. Protecció del patrimoni industrial i cases baixes per la seva història i entorn.** Es valora positivament la protecció del patrimoni industrial fabril (Can Ricart, La Escocesa, Ca l'Illà, La Flor de Maig, Ca l'Alier), però es considera necessari ampliar a més naus i edificis pel seu valor històric i no només pel valor arquitectònic i/o modernista (p.e. casetes Aymà, naus diverses, passatges). (E R1 R4)
- S11. L'obertura prevista del carrer Marroc preveu eliminar la Plaça del Sagrat Cor considerada un lloc de memòria històrica del barri.** Es considera que s'ha de preservar ja que la seva supressió suposaria eliminar la darrera plaça de la zona (amb anterioritat es va eliminar la Placeta Klein). Així mateix, es considera que l'obertura de carrers no ha d'anar en detriment de les traces històriques (p.e. c/Pere IV o la Sèquia). (E R2 R4)

A la pregunta sobre quins **usos podria tenir el patrimoni** industrial protegit s'identifica una ampla majoria (60-80%) en relació a equipaments públics, activitat cultural i artística i activitat vinculada a l'economia cooperativa, social i solidària i de cura de persones. En oposició els usos vinculats a economia privada-mercantil i a habitatge privat (lofts) només rep un suport molt minoritari (10-20%).

Tipologia d'usos a incloure en el patrimoni industrial protegit (veïnat/treballadores) (dones/homes)



Al voltant del patrimoni i la memòria històrica s'identifica tant a l'enquesta, en la jornada inicial com en diversos recorreguts les següents consideracions:

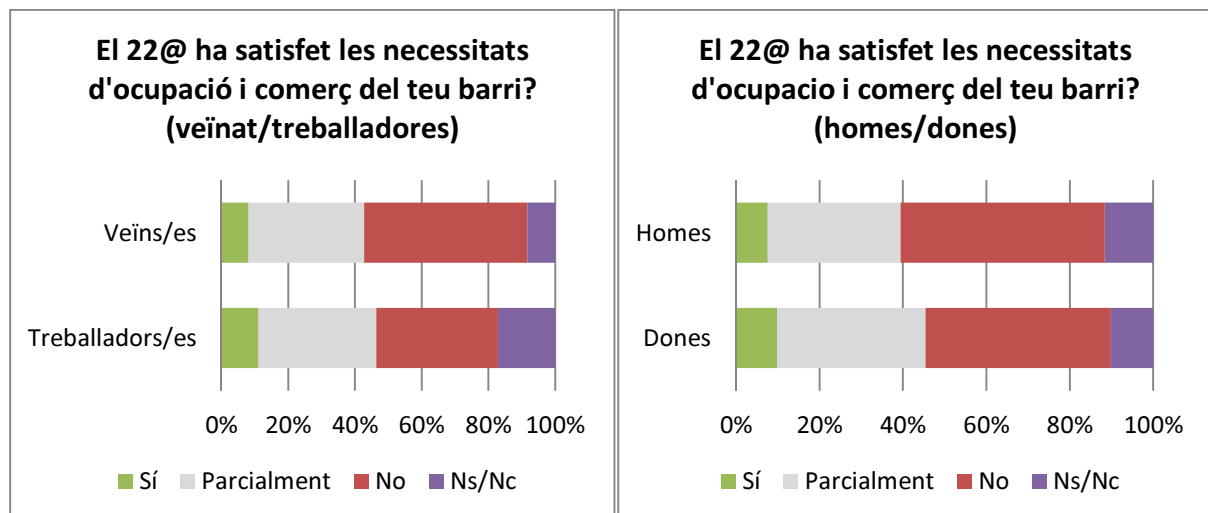
- S12. Rehabilitació del patrimoni físic i que els usos no siguin privatis i no desvirtuïn l'edifici** (equipaments públics, activitats culturals, economia solidària), tenint en compte la protecció no només de la peça, sinó del conjunt que l'envolta. (JI E R2)
- S13. Necessitat de reconèixer socialment la memòria veïnal mitjançant nomenclàtor i/o tòtems.** Es recorda en diverses ocasions i ubicacions esdeveniments, històries i col·lectius rellevants en la història del barri que amb el pas del temps i les transformacions illa a illa del 22@ han anat desapareixent de la memòria col·lectiva. Es considera necessari visibilitzar-los, per exemple mitjançant el nomenclàtor ("Plaça de les dones del barri de la Plata", els artistes, els assentaments informals a "Ca l'Àfrica". (JI R1 R4)

3. Necessitats econòmiques al 22@

Al voltant de les qüestions i debats plantejats a l'enquesta i als recorreguts de reconeixement s'han identificat diverses **necessitats i problemàtiques sobre l'activitat econòmica: industrial, comercial, de serveis, vinculada a les noves tecnologies o de proximitat.**

3.1 Necessitats d'ocupació i comerç

A la pregunta de l'enquesta sobre si el 22@ ha satisfet les necessitats d'ocupació i comerç del teu barri el veïnat ha respost en un **49% "No"** mentre que "Sí" un 8% i "Parcialment" un 35%. Pel que fa als i les treballadores el "No" es redueix a un 37% i el "Sí" augmenta a 11%. La percepció majoritària de no haver complert amb les necessitats d'ocupació i comerç és generalitzable en relació a homes i dones.

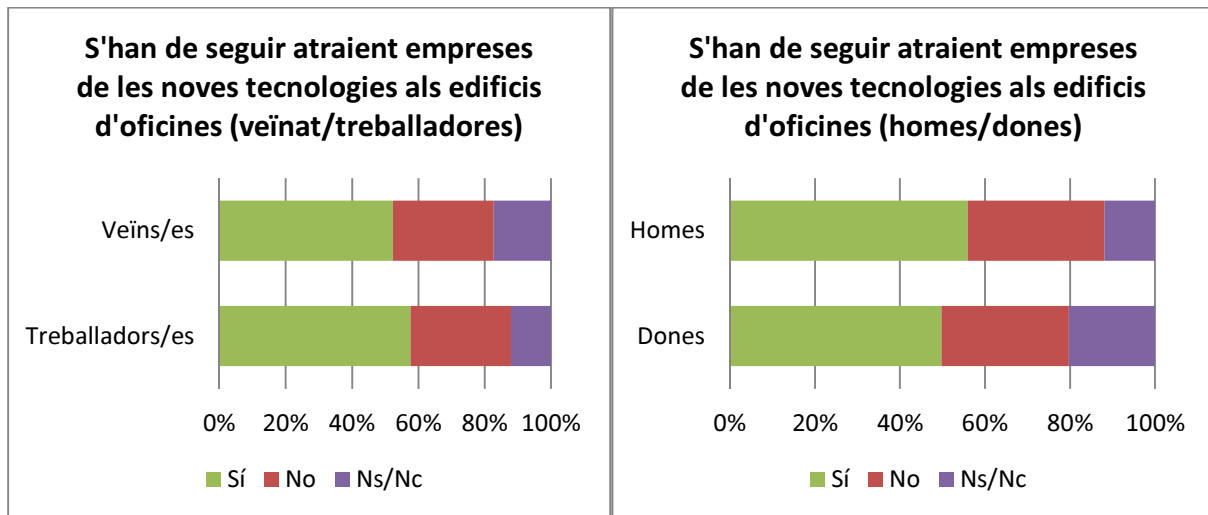


En aquest mateix sentit, en la majoria de recorreguts de reconeixement s'han identificat mateixes consideracions:

- E1. Desaparició del comerç de proximitat** afectat per la transformació urbanística i per la implantació de grans superfícies comercials i centres comercials (Diagonal Mar, Glòries, Centre de la Vila) (p.e. al c/Maresme ha desaparegut el comerç). Es considera necessari un comerç de petita escala per la seva funció social, urbana i econòmica que potencii el "km0". (JI E R1 R2 R3 R4)
- E2. Inestabilitat de l'economia de barri en naus (petits tallers, artistes, artesans i makers).** L'activitat permesa de llicències pel 22@ basada en serveis terciaris ha impactat negativament a petits tallers d'oficis (planxistes, mecànics, cereries) fent-los desaparèixer o restant amb llicències en precari. Es mantenen en naus d'illes 22@ no transformades però són qui donen ús i vida al barri (artistes i makers). (R1 R2 R3)

3.2 Activitat en edificis construïts del 22@

A la pregunta de l'enquesta sobre si a les zones 22@ ja desenvolupades on ja s'han construït edificis d'oficines: *penses que s'han de seguir atraient empreses vinculades a les noves tecnologies*, tant la majoria del veïnat (52%) com de treballadores (58%) han respost "Sí". En contraposició amb un 31% i 30% "No", respectivament.



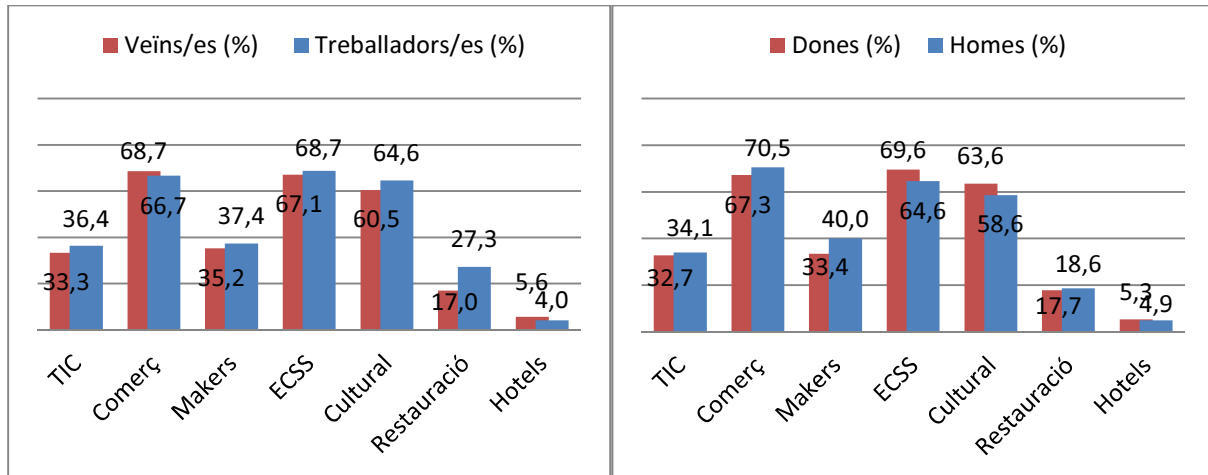
En relació als usos d'activitat econòmica dels edificis nous del 22@, en dos dels recorreguts es va identificar:

- E3. Continuar promovent l'activitat de noves tecnologies i innovació** en les zones 22@ transformades on ja hi ha edificis d'oficines construïts. Es detecta una problemàtica en l'accés al lloguer d'oficines per part d'elles petites i mitjanes empreses. (JI E)
- E4. Necessitat de regular l'elevada activitat econòmica hotelera i d'oficines.** Es considera que la densitat hotelera és molt elevada en relació a l'entorn (c/Llacuna), aquest tipus d'ús no genera barri i té efectes negatius en el comerç i les dinàmiques de barri. Es considera oportú reconduir l'activitat turística cap al foment del turisme cultural vinculat al patrimoni industrial. (JI R1 R4)

3.3 Activitat en naus preexistents al 22@

Finalment, a la pregunta de l'enquesta sobre si a les zones on encara no s'ha desenvolupat el pla 22@ i encara hi ha naus industrials, quin tipus d'activitat econòmica contribuiria a resoldre les necessitats del barri, **existeix un ampli consens en activitat vinculada al comerç de proximitat, petits tallers –no contaminants-, economia cooperativa social i solidària i vinculada a la cultura i l'art.** En canvi, vinculades a les tecnologies de la informació i la comunicació, a la innovació social o a la restauració només rep el suport d'una tercera part. L'activitat hotelera només rep el suport del 5%.

Tipus d'activitat econòmica que contribuiria a resoldre necessitats (veïnat/treballadores) (dones/homes)



Així mateix, pel que fa tipus d'activitats necessàries o potencials a impulsar en les zones no desenvolupades on encara hi ha naus industrials en els diferents recorreguts s'han identificat o contextualitzat aquestes valoracions:

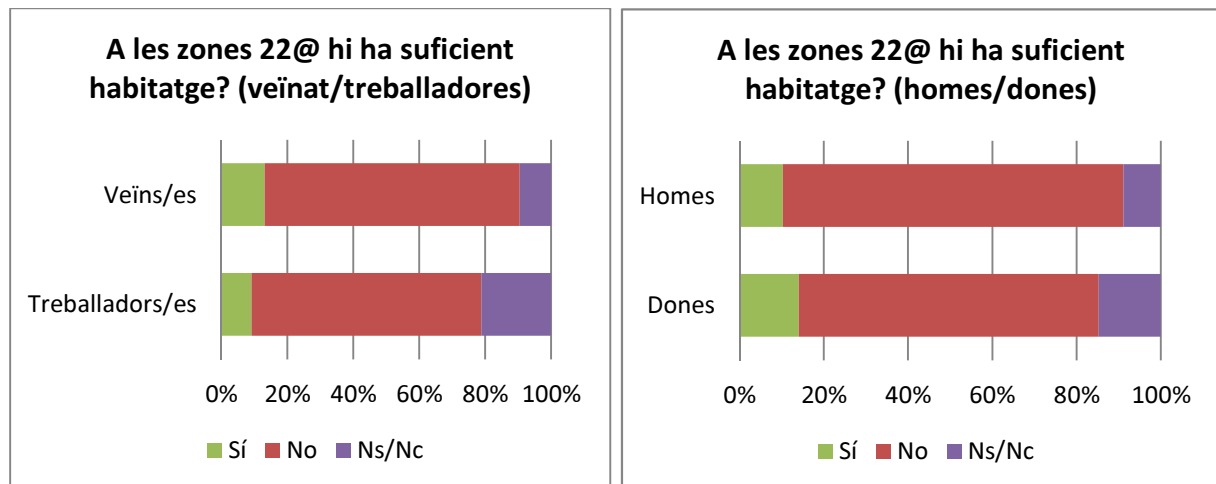
- E5. Necessitat de plantejar nous usos econòmics a naus preexistents adaptant la normativa i equipaments a iniciatives d'economia social i solidària, tallers makers i de gra petit.** El cooperativisme de consum, productiu i d'habitatge es consideren usos històrics del barri associats al patrimoni (p.e. La Flor de Maig). Per altra banda, l'exemple d'aprofitament i rehabilitació de Can Picó (cooperativa BiciClot) es considera un model a promoure dins les possibilitats urbanístiques del 22@. (JI E R1 R2 R3)
- E6. Necessitat d'adaptar normativa d'activitat econòmica i llicències d'activitat a l'espai públic que facilitin l'activitat cultural i artística.** Es considera rellevant el paper històric del col·lectiu d'artistes en la recuperació de fàbriques abandonades del barri, però la seva existència està condicionada per llicències o condicions d'ús que no s'ajusten a la seva activitat o necessitats. (JI E R2)
- E7. Inici carrer Pere IV com a potencial eix per a acollir activitats a les plantes baixes.** A l'actualitat compta amb una estructura de parcel·les petites i antigues que han impedit el desenvolupament del 22@ però que la converteixen en espai potencial per a estructurar-hi economia de proximitat de petits tallers i comerços. (R3)
- E8. Conflicte amb l'oci nocturn a la zona de Bogatell.** L'existència de molts locals d'oci on hi ha habitatges genera conflictes de convivència els caps de setmana a la nit a l'omplir-se de gent i generar molèsties pel soroll al carrer. (R3)

4. Necessitats urbanístiques al 22@

En relació als debats originats en els recorreguts s'identifiquen les següents necessitats i problemàtiques al voltant de l'urbanisme, l'habitatge, els usos de l'espai públic i la mobilitat:

4.1 Habitatge

En relació a les qüestions i debats plantejats a l'enquesta i als recorreguts de reconeixement **sobre l'habitatge s'han identificat diverses necessitats i problemàtiques**. A la pregunta sobre si es considera que hi ha suficient habitatge, **la majoria del veïnat (77%) i dels i les treballadores (70%) consideren que "No"**, mentre que només el 13% i 9% respectivament, consideren que "Sí". Unes tendències equivalents en homes-dones.

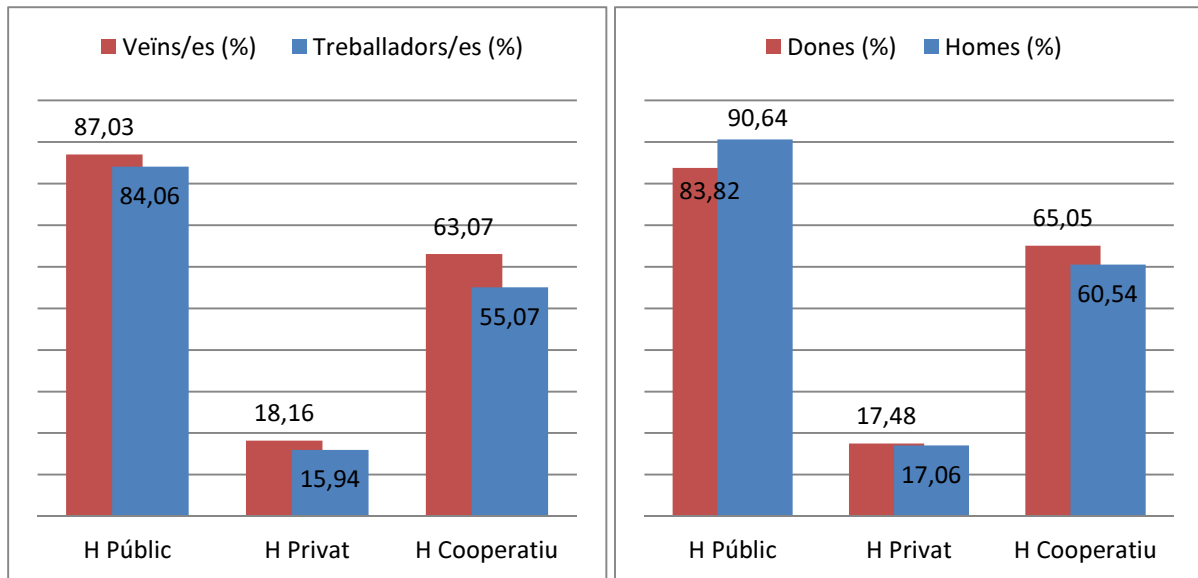


Una consideració identificada en diversos dels recorreguts de reconeixement, i on també s'ha reflexionat sobre l'habitatge preexistent al pla 22@:

- U1. Existeix una baixa densitat i quantitat d'habitatge a les zones 22@** que generen espais buits i sense vida veïnal i comercial. Es considera necessari incrementar la quantia i densitat d'habitatge previst pel pla 22@. (E R1 R4)
- U2. Protecció de l'habitatge veïnal davant el fenomen de "mobbing" immobiliari especulatiu.** Es considera necessari que des de l'Ajuntament es protegeixi a les persones que lloguen habitatge consolidat i no consolidat afectats per transformacions del 22@. (R1 R3)
- U3. Revisar l'afectació i consolidar els habitatges de cases baixes i el conjunt dels passatges** (p.e. Aymà, Coll, Taulat, Treball, Foret) que donen identitat al barri a més de tenir en consideració a la gent que hi viu i al patrimoni de cases obreres i més antigues. (JI R1 R3 R4)

Pel que fa a la següent pregunta de l'enquesta sobre quina tipologia d'habitatge consideres més necessària, s'identifica un ampli consens en la necessitat d'habitatge públic (87%, veïnat) i (84%, treballadores), en segon terme habitatge cooperatiu (63% veïnat i 55% treballadores), i en darrer terme habitatge privat (18% i 15% respectivament).

Tipologia d'habitatge necessari (veïnat/treballadores) (dones/homes)



En aquest sentit, en diversos recorreguts de reconeixement emergeix la consideració de:

- U4. Necessitat d'habitatge públic de lloguer per a fer front al context de gentrificació** en les zones 22@ i poder garantir que la gent jove no hagi de marxar. Es valora positivament mesures aplicades anteriorment de reserva de percentatges per a gent del barri. (JI E R1 R2 R3)

4.2 Urbanisme i usos de l'espai públic

De forma territorialitzada i en el conjunt de recorreguts s'han identificat les següents necessitats urbanístiques de l'espai públic

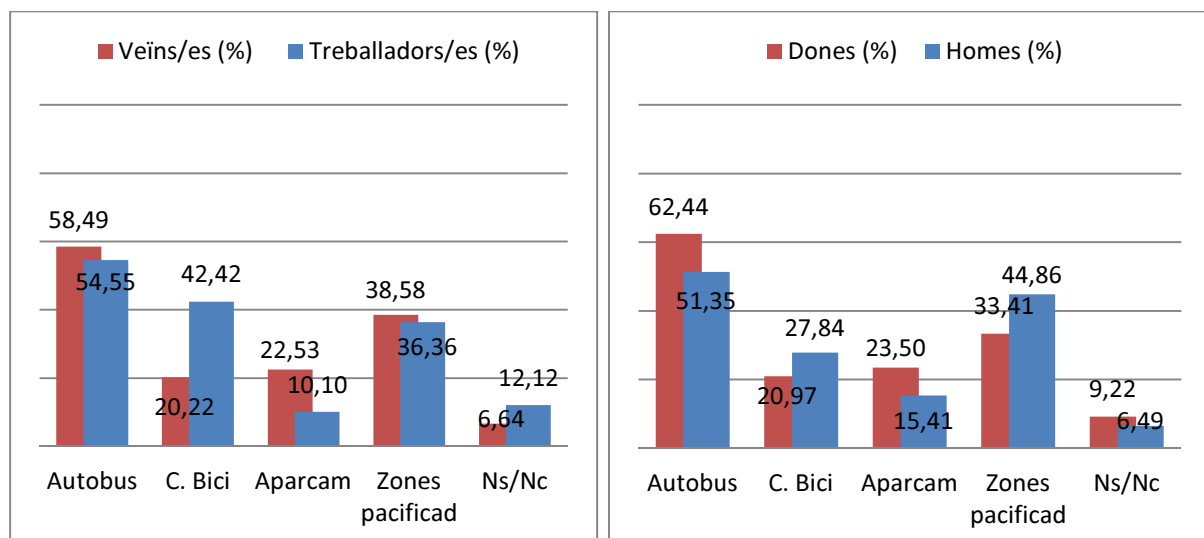
- U5. Percepció de (in)seguretat per la manca d'activitats de barri i il·luminació** prevista pel Pla Especial d'Infraestructures del 22@. L'estat deteriorat del paviment, l'oci nocturn, la manca d'activitat en plantes baixes i la manca de mixtura d'usos (vespres/nits i caps de setmana) genera sensació de deixadesa i fa que augmenti la percepció d'inseguretat, especialment en dones i concretament joves. (JI R1 R2 R3 R4)
- U6. L'espai públic dins de les illes 22@ dedicades a zona verda és residual i ubicat a les entrades dels grans edificis**, en cantonades o entre edificis a l'ombra. En canvi a la Superilla pren el centre i la percepció és diferent. En aquest cas, per l'orientació de l'Eixample hi ha més il·luminació que en un interior d'illa. (R3 R4)

- U7. El mobiliari de l'espai públic no acostuma a estar pensat per a les necessitats de la gent.**
S'identifiquen i localitzen tipologies i ubicació del mobiliari urbà problemàtiques o deficientes (bancs individuals, que no es miren, manca de bancs en recorreguts quotidians) (p.e. Plaça Mercè Sala). (R1)
- U8. L'equipament de Can Ricart és de difícil accés i el Parc del centre de Poblenou esdevé una barrera.** Pel fet de ser un espai tancat ocupant gran superfície, es considera que Can Ricart està mal senyalitzat i és de difícil accés, a més l'actuació prevista al seu entorn d'edificis d'oficines (12-15 plantes) encara el dificultarà més. Es considera que els murs del Parc del Centre aïllen Can Ricart, i es posa en dubte el tall del carrer Pere IV. D'altra banda, es posa en valor la protecció que ofereix vers cotxes (p.e. festes d'infants, passeig gossos). Es plantegen opcions de sectorialitzar espais interns del Parc per a abordar totes les necessitats. (R2 R4)
- U9. Necessitat d'introduir més natura a la zona de Provençals i el Maresme** on ha desaparegut el passat agrícola. Es considera la idoneïtat de replantejar l'edificació i trobar un equilibri recuperant aquest patrimoni (no només l'industrial) introduint més natura i verd (corredors, camps, horts urbans, parcs). (R4)

4.3 Mobilitat

A la pregunta de l'enquesta sobre si hi ha alguna **xarxa o estructura de transport** que cal ampliar s'evidencia una diversitat de percepcions. Es tracta d'un àmbit que, en les dates prèvies i durant el procés de participació, s'ha vist subjecte a modificacions de gran magnitud, i que poden haver influenciat de forma sobredimensionada en els resultats (p.e. aplicació de la xarxa ortogonal de bus i la conseqüent supressió de línies antigues, ampliació del carril bicicleta i la conseqüent reducció de zones d'aparcament, o la implantació de la prova pilot de "superilla" al Poblenou).

Tipologia de xarxa o infraestructura de transport necessària (veinat/treballadores) (dones/homes)



Específicament, durant els recorreguts de reconeixement si que s'han identificat les següents necessitats i problemàtiques:

- U10. Necessitat de més mitjans de transport públic per millorar la connectivitat** amb la ciutat. Es valora positivament la implementació de carrils bicicleta però insuficient la nova línia d'autobús de Cristòbal de Moura i les línies que donin servei a les necessitats de la gent gran. Així mateix, apareix la necessitat d'unir el tramvia de la Diagonal per a millorar la mobilitat del barri. (E R2 R4)
- U11. L'obertura de carrers (Marroc, Bolívia) han millorat la mobilitat i connexió dels barris**, en zones abans incomunicades que exclouien i feien de barrera. Es posa en dubte el Parc del Centre en tant que talla el carrer Pere IV. (R2 R4)
- U12. L'estat de les voreres de la majoria de les zones no transformades del 22@ estan en degradació** impeding l'accessibilitat a persones amb mobilitat reduïda, amb cotxets de nadons i carros de la compra. S'identifiquen també voreres d'edificacions antigues d'amplada insuficient (<1m) i que no garanteixen la seguretat de les persones vianants en front el trànsit rodat. (JI R1 R2)
- U13. Necessitat de pacificació dels carrers per a recuperar espai públic per a la vida quotidiana.** Es considera que fins ara les ciutats han estat pensades des de la perspectiva dels cotxes i fa que la inseguretat per l'autonomia dels infants, gent gran o amb dificultats de mobilitat augmenti (p.e passos de vianants ubicats en benefici del cotxe a la Diagonal). Però preocupa que si aquesta pacificació es fa sense informació i en eixos que no són de passeig pot generar opinions contraries (p.e. Bolívia on hi ha tallers i no veïnat). (JI E R2)
- U14. El projecte de la Superilla es valora positivament perquè ha afavorit les relacions entre la gent del barri però negativament per la planificació.** Es considera que la pacificació del trànsit, els jocs infantils i taules de pícnic afavoreixen les relacions socials (especialment c/Sancho d'Àvila). Des de la perspectiva infantil, el disseny dona continuïtat i diversitat de joc i permet estar hores jugant. Per contra diversos negocis s'han vist perjudicats a curt termini per la manca de trànsit de cotxes i es considera el greuge de contaminació per les persones veïnes de l'entorn perimetral. (R3)