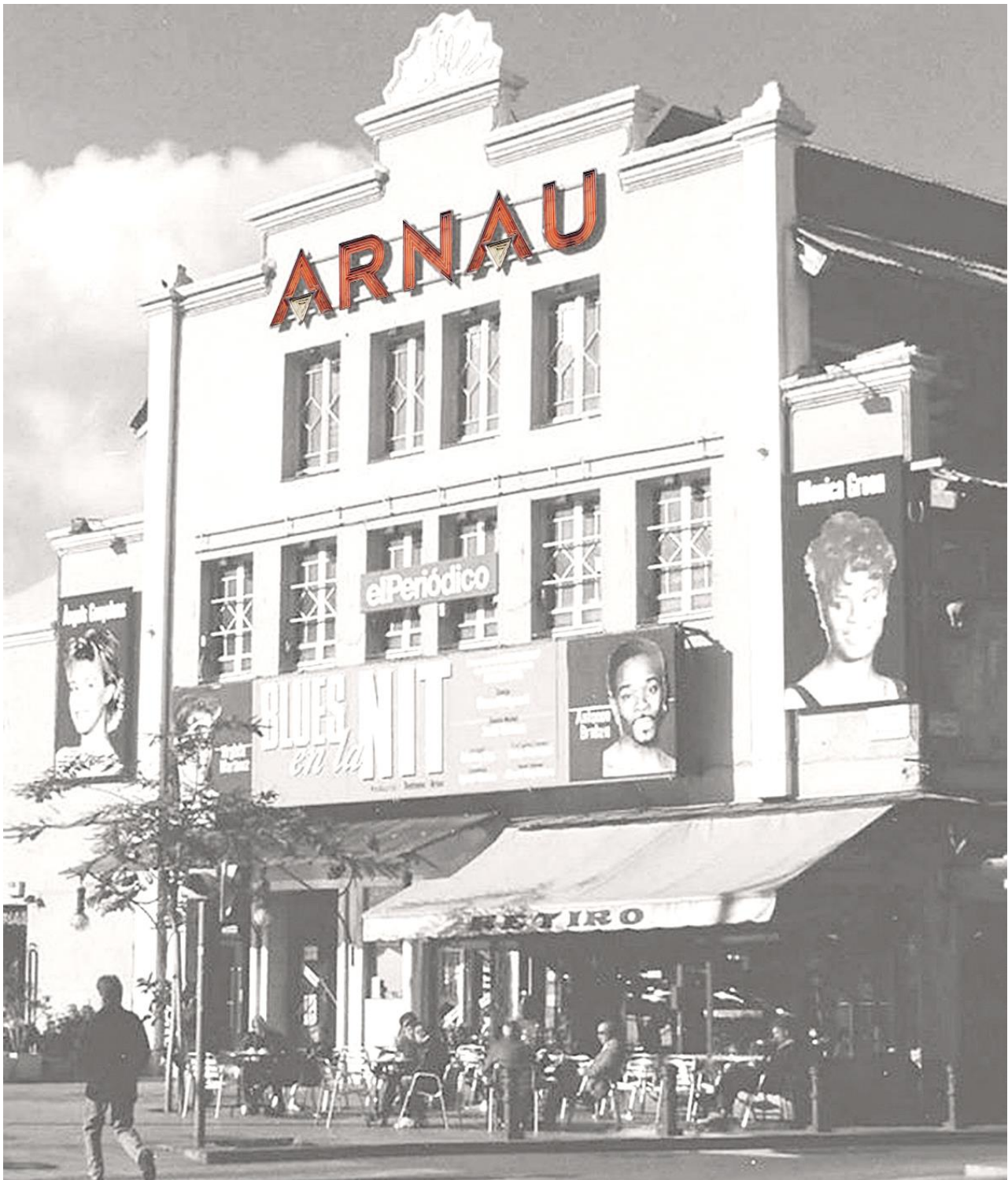


PROGRAMA DE NECESSITATS FUNCIONALS DEL TEATRE ARNAU



DOCUMENT DE TREBALL NO DEFINITIU

URBANing
people · space · cities

Document: PROGRAMA DE NECESSITATS FUNCIONALS DEL TEATRE ARNAU

Redacció: **URBANing**

Carrer Montserrat, 95

08221 - Terrassa

Telf.93 789 53 97

1. INTRODUCCIÓ	5
1.1 Objecte	5
1.2 Justificació	6
1.3 Àmbit d'actuació i antecedents.....	6
2. CRITERIS D'INTERVENCIÓ	12
2.1 Condicionants urbanístics	12
2.1.1 Edificabilitat.....	12
2.1.2 Condicions d'ús.....	12
2.2 Catalogació de l'edifici i grau de protecció	12
2.3 Criteris generals de l'actuació que es planteja	13
3. DESCRIPCIÓ DEL PROGRAMA DE NECESSITATS PER ÀREES	15
3.1 Criteris generals.....	15
3.2 Distribució funcional dels espais	15
3.3 Accessos i circulacions.....	16
3.4 Seguretat	17
3.5 Instal·lacions i Eficiència Energètica	17
3.6 Equipaments audiovisuals i escènics.....	18
4. PROGRAMA FUNCIONAL: ESPAIS COMUNS	21
4.1 Vestíbul.....	22
4.2 Informació/taquilles	22
4.3 Administració i sales comuns	22
4.4 Magatzem.....	22
4.5 Serveis del públic general.....	23
5. PROGRAMA FUNCIONAL: ÀREA DE MEMÒRIA	24
5.1 Centre d'interpretació del Paral·lel.....	25
6. PROGRAMA FUNCIONAL: ÀREA DE COMUNITAT I TERRITORI	26
6.1 Ateneu popular	27
7. PROGRAMA FUNCIONAL: ÀREA D'ARTS ESCÈNIQUES	29
7.1 Sala principal	30
7.2 Escenari	30
7.3 Sala d'assaig	31

7.4 Camerinos	31
7.5 Sala de descans artistes.....	31
7.6 Taller escenogràfic	32
7.7 Magatzem de manteniment/atretzo/neteja	32
7.8 Moll de descàrrega.....	32
7.9 Taula de so/llums	32
7.10 Magatzem.....	32
8. QUADRE GERENAL DE SUPERFÍCIES.....	35
9. PRESSUPOST	36
10. BIBLIOGRAFIA	37

1. INTRODUCCIÓ

El programa funcional del Teatre Arnau, que es presenta s'ha elaborat a partir dels acords presos al llarg del **procés de participació per al Teatre Arnau**. Durant tot aquest procés s'han identificat i recollit les necessitats del sector cultural i del teixit veïnal, s'han considerat les diferents propostes i opinions sobre el futur del Teatre i s'ha treballat i discutit aquestes propostes per arribar a consensos.

Aquest procés participatiu ha servit, entre d'altres, per a definir les funcionalitats de l'espai del futur Arnau, que permetin alhora identificar com ha de ser l'espai i quines han de ser les seves característiques arquitectòniques. Per tal d'introduir i contextualitzar aquest programa funcional, en aquest apartat s'especifica l'objecte, la justificació i l'àmbit d'actuació i antecedents del Pla Funcional del Teatre Arnau.

1.1 Objecte

El present document estableix un programa de necessitats per a la implantació dels següents programes funcionals a l'espai del Teatre Arnau:

PROGRAMA 1: ÀREA DE MEMÒRIA

- Centre d'interpretació del Paral·lel: es proposa que l'edifici ofereixi un espai permanent per a la divulgació i difusió de la història del Paral·lel i de l'Arnau, que serà l'epicentre de la recuperació d'aquestes memòries.

PROGRAMA 2: ÀREA DE COMUNITAT I TERRITORI

- Ateneu Popular: Espai comunitari amb l'ambient i les activitats pròpies d'un ateneu popular. Espai de bar/cafè que actuï com a porta d'entrada de la comunitat i el veïnat a l'Arnau.
- Es preveu la disposició d'un espai cultural multifuncional on sigui possible realitzar actes i exhibicions de petit format.

PROGRAMA 3: ÀREA D'ARTS ESCÈNIQUES

- Es preveu la posada en escena d'espectacles diversos: teatre, dansa, música, circ, dansa-teatre, òpera, prestidigitació, transformisme, varietats, etc.
- Es preveu un espai multifuncional, conservant les característiques i funcions de teatre, però adaptable a sala de concerts d'electroacústica en viu, sala de conferències, reunions, amb zona de públic a peu dret o assegut, sala de ball, banquets,...

1.2 Justificació

El present programa funcional és fruit de la necessitat de rehabilitar, és a dir, de tornar a fer hàbil, l'actual Teatre Arnau, amb les disposicions i els acords presos durant el procés participatiu en el que s'ha vetllat per aquesta recuperació i s'han establert les voluntats i les idees bàsiques per a la recuperació d'aquest espai.

El Teatre Arnau té un conjunt de valors importants a tenir en compte per al plantejament dels seus usos futurs:

- La seva ubicació a l'Avinguda Paral·lel, com a nexa d'unió dels barris del Raval, Sant Antoni i Poble Sec, que donada les seves futures funcions permetrà atendre i donar resposta a les necessitats dels diferents agents culturals i veïnals de l'entorn, fins ara sense resoldre.
- L'interès patrimonial de l'edifici per ser l'únic teatre de barraca (amb estructura de fusta) que subsisteix a Barcelona.

L'actuació a dur a terme ha de permetre:

- Recuperar el Teatre Arnau i el seu patrimoni arquitectònic, preservant-ne el màxim d'elements possibles.
- Dotar a la comunitat i als veïns dels barris annexes i de tota Barcelona d'un equipament cultural, amb un espai escènic multidisciplinari únic a la zona del Paral·lel. Així mateix, l'activitat que s'hi desenvolupi es configurarà entorn al desenvolupament de tres esferes coordinades i retroalimentades: les arts escèniques (àrea d'arts escèniques), la recuperació de la memòria (àrea de memòria) i l'enfocament social i comunitari (àrea de comunitat i territori).

1.3 Àmbit d'actuació i antecedents

Els tres programes funcionals proposats s'implantaran a l'antic edifici del Teatre Arnau, propietat de l'Ajuntament de Barcelona, un espai escènic ubicat a l'avinguda del Paral·lel 60, davant de la plaça de Raquel Meller, on conflueixen els carrers Nou de la Rambla i de les Tàpies.

Antecedents històrics

Al llarg dels anys, l'Arnau va anar alternant les funcions de sala de cinema i teatre, fins que va tancar les portes definitivament l'any 2000, ara fa setze anys. Es va inaugurar el 1903 amb el nom de "Salón Arnau" prenent el cognom del seu propietari Jaume Arnau, que havia adquirit un espai constituït per una gran taberna i una sala de billars molt de moda en l'època.

De la mà de l'arquitecte Andreu Audet i Puig, es va enderrocar l'estructura de fusta típica dels locals d'oci del Paral·lel, i el 1903 es va construir l'edifici del Saló Arnau. L'estructura d'aquest saló s'ha conservat fins a l'actualitat, mentre que l'interior va anar patint diverses reformes, essent les més destacades les que es van portar a terme els anys 1915 i 1982.

L'edifici comptava amb un aforament de 707 butaques i conformava un amfiteatre que s'obria sobre la platea.

En els seus orígens l'Arnau va configurar la seva programació entorn les diferents varietats teatrals i escèniques que es desenvolupaven al Paral·lel, com la sarsuela, pantomima, melodrama, music hall, cuplet, revista, etc. Esporàdicament, l'Arnau també va esdevenir sala de cinema amb espectacles de varietés durant els intermedis. A partir del 1910 es va dedicar de forma gairebé exclusiva al teatre. El 1915 se li va canviar el nom pel de "Teatro Folies Bergerè", popularment conegut com "el Foli"



*El Teatre Arnau a la primera dècada del segle XX.
Font: MAE. Institut del Teatre*

El 1930 recupera el nom original d'Arnau, i sota la direcció de Francesc Benages, es reforma la sala per dedicar-la més específicament a cinema. Al llarg dels anys posteriors l'Arnau aniria alternant les funcions de teatre i cinema. L'any 1994 l'Arnau tanca per obrir de nou el 1995. Tanmateix, a partir d'aquest moment l'activitat d'aquest teatre fou poc continuada i amb espectacles molt puntuals, fins que l'any 2000 tanca definitivament.

Es tracta, doncs, d'un edifici de més de 100 anys, que va acollir artistes com Raquel Meller, la Bella Dorita, Enric Borràs, Josep Santpere, Sara Montiel, entre molts altres. Amb una trajectòria de canvi d'ús i intervencions interiors intensa al llarg dels anys i en diferents èpoques, fins l'any 2000, quan es va tancar de forma definitiva.

El 2004, l'Ajuntament de Barcelona es planteja enderrocar el teatre, tancat des de feia quatre anys. Alhora es presenten algunes opcions de compra que pretenien transformar l'espai en un geriàtric. Amb l'objectiu de reivindicar l'ús cultural i públic del local el 7 d'abril de 2006 el Col·lectiu Espai Alliberat per la Cultura okupa el Teatre Arnau durant uns dies. Aquest mateix mes l'espai és adquirit per l'Església Evangèlica Cristiana Xinesa amb l'objectiu de convertir-lo en lloc de culte; tot i així, mai va arribar a obtenir la llicència.

El juliol de 2007, l'Ajuntament aprova el Pla especial urbanístic del Teatre Arnau amb l'objectiu d'expropiar l'edifici i convertir-lo en un centre d'arts escèniques. Així, a finals de març del 2011 es segella la compra de l'Arnau a l'Església Evangèlica Cristiana Xinesa.

Context urbà: el Paral·lel

El Teatre Arnau conforma avui dia el darrer vestigi del Paral·lel de principis del segle XX, el darrer teatre de barraca, l'últim reducte de la Barcelona de l'època. Anomenada "el Montmartre barceloní", l'avinguda del Paral·lel va esdevenir l'eix teatral i de lleure popular més dens de la ciutat des de la fi del segle XIX fins a l'acabament la Guerra Civil, a partir de quan va anar perdent el pes que havia tingut en el mapa teatral de la ciutat.

El Paral·lel és una via complexa que uneix el Port amb la Plaça d'Espanya, i que posa en relació tres barris de la ciutat: El Raval (Ciutat Vella), Sant Antoni (Eixample) i el Poble Sec (Sants-Montjuïc), cadascun amb característiques ben diferenciades. La seva heterogeneïtat ve donada tant pel tarannà dels barris que limita com per les discontinuïtats urbanes que provoquen les interseccions de l'eixample, així com per la gran fragmentació comercial existent.

Alguns dels espais destacats actualment en aquesta zona són: la Sala Fènix que es defineix a si mateixa com "l'alternativa de l'alternativa" i que proposa una programació teatral dirigida tant a adults com a famílies. El Jam Circus, una associació cultural que promou les arts com a expressió directa. El Llantiol que brinda oportunitats a artistes novells. El Teatre Tantarantana referent del teatre infantil. La Sala Barts que es defineix com un projecte ciutadà, contemporani, i amb propostes per a tots els públics obertes a qualsevol manifestació artística. El Molino, l'emblemàtic cabaret de Barcelona. La Sala Hiroshima que busca donar visibilitat als artistes emergents que es centren en la creació contemporània, entre molts altres.

Estat actual del Teatre Arnau

L'edifici, de més de 100 anys i amb més de 16 sense ús ni activitat, ha anat patint una degradació de forma exponencial, global de tots els seus elements tant esculturals com constructius.

L'edifici existent actualment ocupa la totalitat del solar de 719 m² de superfície, amb planta trapezoïdal i compostat per dos volums diferenciats: la sala principal del teatre o cos principal i un cos lateral o annex on hi havia el Cafè Arnau.

Inicialment es tractava de dos edificis diferenciats, però amb el temps es van unir els diferents nivells formant un únic edifici. En el cos principal hi trobem l'escenari i la platea en planta baixa, i les llotges i vestuaris en planta primera i segona. D'altra banda, a la planta baixa del Annex hi trobem el Cafè Arnau i unes zones de serveis i en planta primera una sala polivalent.

El cos del teatre ocupa una superfície en planta de 493.88 m², disposa d'una sala amb platea inclinada amb una capacitat per a 222 localitats i dos plantes pis amb balcó de planta en ferradura i amb llotges de públic, amb una capacitat de 70 localitats per planta; espais d'acollida i serveis per al públic repartits en les tres plantes; espais per a tècnics i actors també a les tres plantes; i dos locals en planta baixa, que s'utilitzaven com a bars i que estan situats, segregats i amb accessos independitzats, un a la cantonada i l'altre a la façana lateral. Existeix també un petit espai ocupat per una floristeria situat entre els dos.

El cos lateral, amb façanes a la plaça Raquel Meller i el Paral·lel i lateral al carrer de les Tàpies, ocupa una superfície de 199.54 m² i consta de planta baixa i una planta pis, la segona sense l'espai del pati, més dos soterranis que ocupen la part posterior del cos amb entreplantes.

A trets generals, l'estructura original del teatre es compon per uns elements principals de fusta amb embigat de fusta, mentre que en les posteriors reformes s'hi afegiren estructures metàl·liques amb un forjat unidireccional de biguetes de formigó i entrebigat ceràmic. Les cobertes són a dos aigües.

Procés participatiu per al Teatre Arnau

Actualment, pràcticament sis anys després de la seva compra, l'edifici municipal segueix en estat d'abandonament i la situació de l'Arnau és una qüestió que ha preocupat un gran nombre d'entitats i de col·lectius després d'aquests anys de deterioració i inactivitat.

Per parlar del futur de l'edifici, de la funció que ha d'acomplir aquest equipament, els usos als quals es destinarà i com serà gestionat, s'ha dut a terme un procés participatiu entre tots els actors culturals i veïnals que han mostrat el seu interès en la preservació de l'espai i que han tingut un paper clau en la definició del futur equipament.



Dinàmica d'un dels tallers del procés de participació per al Teatre Arnau. Font: pròpia

L'objectiu d'aquest procés participatiu ha sigut definir el model d'equipament per al Teatre Arnau entre tots els actors implicats. D'aquesta manera, s'ha obert a totes les propostes de models per a l'equipament que els actors han plantejat, amb la voluntat de trobar un punt comú que permeti resoldre les necessitats dels diferents agents. En aquest sentit, el procés participatiu ha vetllat per ser el més obert possible, per tal de recollir i identificar la diversitat de necessitats i propostes tant del conjunt de la ciutadania com dels actors més estretament implicats.

Durant el procés s'ha creat un grup impulsor que s'ha anat reunint regularment. Aquest grup està compost per representants de les diferents entitats i col·lectius del teixit cultural i veïnal i, en especial, dels barris de Poble Sec, Raval i Sant Antoni. El Grup impulsor ha vetllat perquè la participació sigui transparent i oberta, i per a què tothom hi pugui dir la seva. A més, posteriorment també tindrà un paper de seguiment en el transcurs de les obres de l'equipament.

Per altra banda, pel que fa a les àrees municipals implicades, hi ha l'Institut de la Cultura de Barcelona (ICUB), els Districtes de Sants – Montjuïc, l'Eixample i Ciutat Vella i, la Regidoria de Participació.

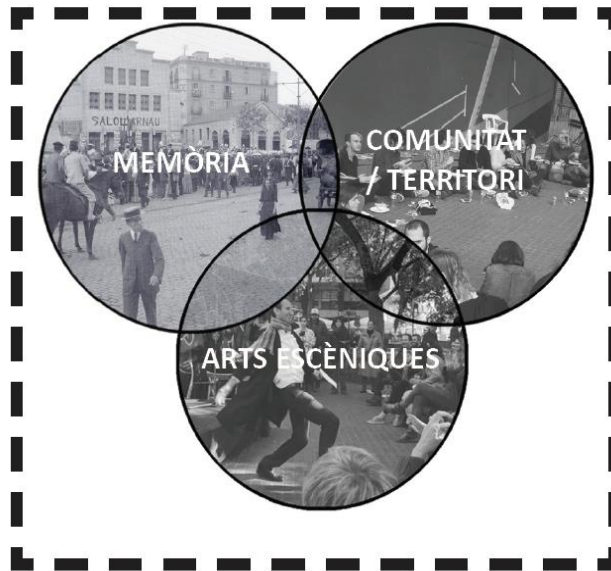
Per assolir els objectius plantejats, al llarg del procés el Grup Impulsor va prendre la decisió de desenvolupar quatre sessions temàtiques on, juntament amb altres persones convocades de forma més específica, es va treballar sobre els següents aspectes:

- 16 de novembre: La Memòria
- 23 de novembre: El Territori i el Teixit Comunitat
- 30 de novembre: Les Arts Escèniques
- 14 de desembre: El Patrimoni Arquitectònic de l'Arnau

Fruit d'aquesta tasca es valida que l'Arnau ha de renàixer a partir de 3 eixos diferenciats o en base a tres pilars:

- La **recuperació de la memòria històrica i patrimonial arquitectònica** de l'Arnau, del Paral·lel i dels tres barris.
- La **vinculació de l'equipament amb el territori, la comunitat i el teixit veïnal** dels tres barris, fent del Teatre Arnau un espai únic en el que el veïnat, i la ciutadania en general, són part fonamental i impulsora del projecte més enllà de ser el públic potencial d'aquest espai.
- Les **arts escèniques**, amb un lligam estret amb la comunitat que permeti ser un pol generador d'elements d'integració i cohesió social.

EDIFICI - PATRIMONI ARQUITECTÒNIC



Esquema de les tres esferes de l'Arnau. Elaboració pròpia

Aquests tres projectes s'han d'articular en conjunt i s'han de plantejar des d'una visió global, per tal que no siguin tres eixos que conviuen al mateix espai, sinó que es retro alimentin entre ells. Com a fruit d'aquests tres eixos es configura el present pla funcional, que contempla la creació dels tres programes funcionals exposats anteriorment, i que s'explicaran en els següents apartats.

2. CRITERIS D'INTERVENCIÓ

2.1 Condicionants urbanístics

2.1.1 Edificabilitat

2.1.2 Condicions d'ús



Planejament vigent del Teatre Arnau. Font: pròpia

2.2 Catalogació de l'edifici i grau de protecció

La qualificació urbanística del sòl del teatre Arnau, segons el Pla General Metropolità (PGM) de Barcelona és 7a(p) , és a dir, equipaments comunitaris i serveis tècnics metropolitans. Segons l'article 211 del PGM, els sòls catalogats amb 7a són aquells destinats a equipaments públics existents o privats.

Paral·lelament, l'edifici del Teatre Arnau està catalogat amb un nivell de protecció C: Bé d'interès urbanístic. Per tant, es tracta d'un edifici catalogat com a bé urbanísticament protegit segons el Pla Especial de Protecció del Patrimoni Arquitectònic, donat que reuneix els valors historicoartístics estètics o tradicionals considerats rellevants en el sector urbà on s'emplaça.

D'aquesta manera, les intervencions que s'hi duguin a terme han de complir els següents requisits:

- Manteniment de les façanes, espais interiors, tipologia i elements ornamentals.
- Restauració de les façanes del carrer: eliminació dels elements superposats (instal·lacions...), neteja, manteniment i, si s'escau, recuperació de tots els elements originals (fusteria, portes...).
- Manteniment de tots els elements ornamentals interiors originals.
- Qualsevol intervenció haurà de valorar tots els processos històrics de l'edifici.

2.3 Criteris generals de l'actuació que es planteja

A continuació, s'especifiquen i es descriuen els elements que s'hauran de preservar en la rehabilitació del teatre:

La façana

El primer element a conservar serà la façana, a través de la seva característica forma esglaonada. A l'Estudi de Memòria del Teatre Arnau es fa un seguiment molt acurat de com ha sigut la façana al llarg dels anys, amb totes les seves modificacions, per tal de donar peu a reinterpretar i recuperar alguns episodis de la vida del local.



Salón Arnau. Façana de 1909

Actualment, la composició incorpora diferents obertures rectangulars en nombre decreixent en alçada. El més destacable és el coronament esglaonat i acabat a la part superior per una peça escultòrica situada a l'eix de la composició.

L'estudi de Memòria proposa el manteniment de les dues fileres de finestres originals, de quatre la més alta, i de les sis la més baixa, amb el nom "ARNAU" damunt de la més alta. Paral·lelament, s'identifica també el vano de coronament, el qual es creu que és de 1930 i, donat que és un altre element que identifica l'edifici i, també s'ha de mantenir.

La ferradura

La composició de la sala en relació a l'escenari és el que li dona aquesta forma tan característica al Teatre Arnau. Així mateix, l'estructura amb ferradura sempre hi ha estat, però la disposició de les plantes ha anat variant.



Composició de la sala del Teatre Arnau, 2017 Font: Lacol SCCL

Per tant, els trets singulars de la composició del teatre "de barraca" s'han de preservar. Es tracta de la preservació d'un teatre a la italiana, amb una caixa escènica separada de la sala pel filtre de la boca d'escena, i una certa semblança amb un magatzem o edifici industrial en tres naus, les laterals més estretes i la central més ampla.

L'Estudi de Memòria de l'Arnau diferencia els tres projectes o reformes destacades (1903, 1095 i 1982) i s'inclina per fer prevaldre l'original de 1903.

La boca d'escena



Boca d'escena del Teatre Arnau, 2017 Font: Lacol SCCL

Finalment, l'últim element a mantenir és l'embocadura de l'Arnau, que ha estat la mateixa al llarg dels anys. Actualment, de l'original només es conserva l'embocadura i les pintures de la part superior. Per tant, tal i com es descriu a l'Estudi de Memòria, es recomana preservar la memòria amb aquestes restes, o bé que, a partir d'elles, es dugui a terme una restauració.

3. DESCRIPCIÓ DEL PROGRAMA DE NECESSITATS PER ÀREES

3.1 Criteris generals

El projecte ha de fer esment de la seva integració dins del context històric i explicar quina voluntat i intenció hi ha en com s'adapten els nous usos a un edifici històric amb un valor patrimonial (veure estudi de memòria).

El projecte de recuperar un antic teatre passa per la convivència amb la seva estructura històrica. Malgrat aquesta no hagi estat pensada pe les noves activitats, cal que es contempli el major grau de respecte i manteniment, així com resoldre els aspectes normatius que l'afecten (veure estudi de l'estat constructiu). Qualsevol proposta de modificació de l'estructura existent cal que quedi plenament justificada i es valoraran positivament aquelles que contemplin el respecte pel seu estat actual al màxim.

3.2 Distribució funcional dels espais

El programa funcional s'ha redactat en diferents àrees:

- Espais Comuns
- Àrea de Memòria
- Àrea de Comunitat i Territori
- Àrea d'Arts Escèniques

El programa funcional de cadascuna de les diferents àrees es detalla en el capítol següent, proposant un esquema de relacions entre els diferents espais i programes. D'una forma global, però, es volen definir uns temes d'estudi i uns criteris bàsics d'actuació que permetin assolir un equipament funcional amb una interrelació d'espais fluïda i adaptada a les necessitats previstes.

Exterior:

Es proposa que l'edifici ofereixi no només una activitat interna, sino que a la vegada sigui un equipament obert a la ciutat i al seu entorn més pròxim: el Paral.lel. Per aquest motiu es proposa que la façana principal del teatre esdevingui un possible "teló de fons" d'activitats culturals i artístiques que es puguin generar en l'exterior de l'edifici.

La plaça Raquel Maller pot convertir-se en un espai escènic on realitzar activitats a l'aire lliure i així establir una relació directe entre les activitats a l'aire lliure i l'interior de l'edifici.

Així doncs, les propostes poden tenir en compte aquets usos exteriors i analitzar i proposar les relacions entre la plaça, la façana principal i l'interior de l'edifici.

Per altra banda, es considera necessari analitzar i recuperar els elements més característics de d'aquesta façana principal ubicada a la plaça Raquell Meller: Estudi de fusteries, sistemes d'obertura específics, recuperació de detalls constructius, materials, guarniments, així com la recuperació dels revestiments de l'edifici amb els colors i detalls utilitzats.

Interior:

A part dels elements més característics que l'edifici ha de mantenir, definits en el punt "2.3 Criteris generals de l'actuació", l'objectiu del programa funcional és adaptar l'edifici a les noves necessitats i usos, a la vegada que s'acondiciona el seu interior a les exigències i requeriments bàsics de seguretat i normatives aplicades a equipaments d'aquestes característiques.

Els principals requeriments normatius a donar resposta són:

- Acondicionar els espais interiors a la normativa vigent. (CTE, pública concurrència, municipal, etc)
- Justificació del compliment de normativa específica aplicada a la caixa escènica.
- Disseny de les instal·lacions per adequar-les a la normativa vigent.
- Dotar l'edifici de les mesures d'evacuació en funció de la ocupació proposada.
- Acondicionament i equipament tècnic: Estudis acústic, lumínic, so, escenogràfic

3.3 Accessos i circulacions

Accessos:

Cal resoldre els accessos necessaris per les 3 necessitats bàsiques: accessos principals de públic, accessos secundaris de treballadors o músics i tècnics i finalment accessos per als equips o instruments de certes dimensions. Cal tenir en compte les dinàmiques de circulació en els tres nivells descrits en relació amb l'espai públic.

Circulacions:

El sistema de circulacions ha de permetre el bon funcionament i aprofitament de l'espai, i alhora facilitar la relació entre els diferents espais. Es posarà èmfasi en entendre el teatre com a un espai unitari, el menys fragmentat possible. Segons la disposició del programa en les diferents plantes caldrà ubicar un ascensor-muntacàrregues que permeti el trasllat de material voluminós i potser pugui funcionar també com a ascensor adaptat.. Els passos i circulacions a l'interior seran també els adequats a aquest efecte, a la vegada que garanteixen les exigències normatives.

3.4 Seguretat

Donada la complexitat funcional de l'equipament caldrà adoptar les mesures de seguretat oportunes per tal de controlar l'accés i gestió del recinte. S'hauran de tenir en compte les diferents àrees funcionals i la seva possible independència d'usos i horaris. La multifuncionalitat dels espais, la flexibilitat d'horaris, i la multiplicitat d'accessos obliga a reduir els accessos, generar un sistema de seguretat adaptat a la complexitat de l'equipament i gestionar la mobilitat interior-exterior amb sistemes de control que en permetin garantir la seguretat. Per altra banda, a nivell intern, l'edifici haurà d'oferir la seguretat exigida en tots els àmbits i aspectes contemplats en el CTE: incendis, accessibilitat, ús, manteniment, estructura, etc.

3.5 Instal·lacions i Eficiència Energètica

La proposta haurà de donar resposta als diferents requeriments i necessitats d'instal·lacions previstes pels usos definits. La previsió de les instal·lacions necessàries, el seu pre-dimensionat així com l'eficiència energètica de l'edifici seran paràmetres importants a tenir en compte en el disseny, distribució i organització de l'equipaments adaptats als nous usos.

Per aquest motiu el projecte haurà d'aportar una solució que s'ajusti als següents paràmetres:

- Adequar-se a la realitat i voluntat del promotor municipal. Adaptar-se als requeriments definits en el Programa Funcional.
- Estudi per a la col·locació dels equips de climatització i ventilació, així com apantallament acústic o encapsulament per donar compliment a l'ordenança municipal de i generar el mínim impacte, tant a nivell visual com acústic.
- Tenir en compte criteris de sostenibilitat i d'eficiència energètica:
 - Certificat Energètic Classe A
 - En l'adequada valoració dels condicionaments climàtics: insolació, pluviometria, temperatura i higrometria, vents dominants, etc.
 - En el disseny arquitectònic de mesures actives i passives adaptades al lloc.
 - En l'aprofitament de les aigües pluvials.
 - En la selecció de materials i sistemes constructius amb el menor impacte ambiental.
 - En la utilització de sistemes energètics eficients que minimitzin els consums.
 - En la optimització funcional de l'edifici.
- Incorporar els criteris d'integració del manteniment de l'obra a projectar.
- Potenciar el criteri d'accessibilitat, per tal de facilitar l'ús de l'edifici a qualsevol col·lectiu: nens, gent gran, persones amb discapacitat física o sensorial, etc.

- Ajustar-se al pressupost d'execució per contracte màxim definit
- El disseny de les instal·lacions del nou equipament haurà de conjugar el dimensionat adequat i suficient dels espais, una organització funcional dels recintes que garanteixi la màxima flexibilitat i eficàcia en l'organització de les activitats, uns criteris de disseny que assegurin la contenció de les despeses ordinàries de funcionament (personal, consums, neteja, manteniment, etc.) possibilitant la seva viabilitat econòmica i, finalment, una resolució tècnica i estètica que assegurin un equipament amb les màximes prestacions de confort i el màxim atractiu arquitectònic.
- Cal preveure unes sales pel volum de màquines o components de les instal·lacions, ja sigui de telecomunicacions, climatització, elèctriques etc. podent-se centralitzar en algun punt amb accés de manteniment.

3.6 Equipaments audiovisuals i escènics

Serà necessari dissenyar l'equipament tècnic de so i llum de la Sala amb un projecte tècnic específic que detalli les prestacions de l'equipament. A continuació es proposen algunes de les prestacions i equipament necessari:

Infraestructura il·luminació escènica, so i audiovisual:

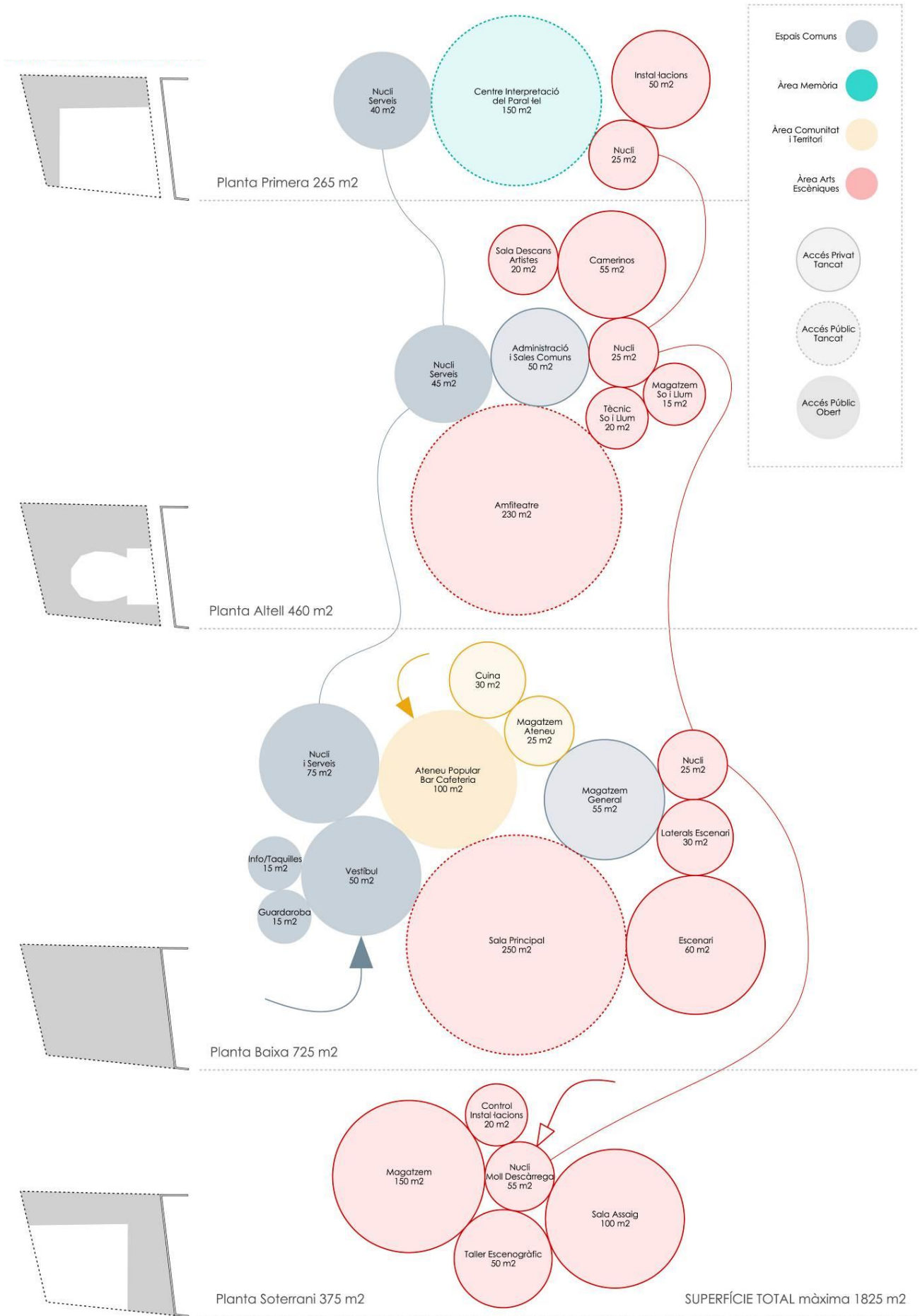
Serà necessari dissenyar l'equipament tècnic per a tot tipus d'actes, espectacles, concerts, posicions en escenari o en sala, etc, així com el material necessari per tal de ser muntat i desmuntat. Serà necessari doncs, disposar d'un magatzem tècnic per aquest material, així com les sales tècniques necessàries.

Equipament Escènic:

Es considera necessari tenir en compte les exigències tècniques d'algunes arts en moviment, com per exemple el circ, a l'hora de dimensionar estructuralment la caixa escènica de l'escenari.

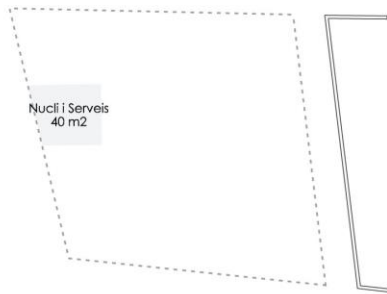
Serà objecte d'un projecte tècnic específic per determinar, dissenyar i calcular els requeriments i prestacions de l'escenari, tenint en compte que la sala pot esdevenir espai escènic, i que l'activitat de circ entra dins els usos del teatre. el qual haurà de contemplar, per exemple, les següents elements estructurals concrets que han de suportar i transmetre les càrregues dels aparells de circ a l'estructura global de l'escenari. A mode d'exemple per predimensionar aquest espai es descriuen a continuació alguns d'aquests requeriments:

- **Ancoratges a la solera:** Es definirà la posició del punts d'ancoratge a la solera.
- **Fossa d'acrobàcia:** Inicialment no es contempla la seva necessitat.
- **Encavallades espacials de sostre:** Espai i dimensionat de caixa escènica per a encavallades espacials de 4 cordons (elements tipus truss quadrat).
- **Encavallada espacial de sostre per a il·luminació:** Espai i dimensionat de caixa escènica per a encavallades espacials de 4 cordons (elements tipus truss quadrat) destinats a suportar la il·luminació de l'escenari. Es disposarà de motors per tal de permetre situar l'estructura de suport de la il·luminació en diferents nivells, i situar-lo a pla de terra d'escenari per tal de permetre el seu muntatge i desmuntatge d'il·luminació.
- **Passeres de manteniment:** Les passeres de manteniment seran la base de treball dels tècnics de sala per tal de manipular, muntar i accedir al material escènic de la caixa d'escenari.

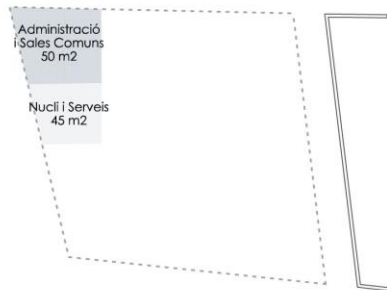


Esquema funcional de l'Arnau per àrees i plantes. Elaboració pròpia

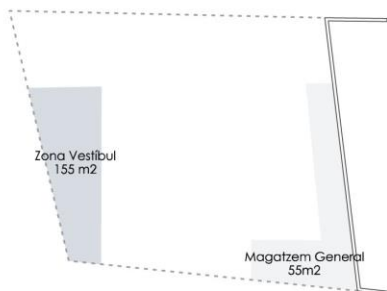
4. PROGRAMA FUNCIONAL: ESPAIS COMUNS



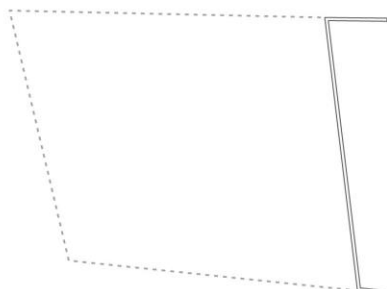
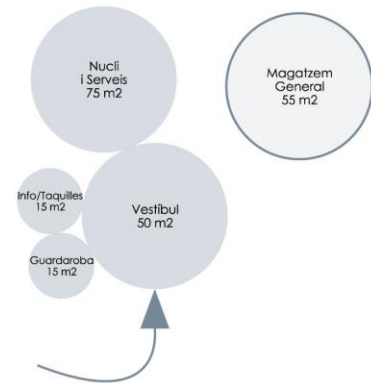
PLANTA PRIMERA		40 m2
Nucli i Serveis		40 m2



PLANTA ALTELL		95 m2
Administració i Sales Comuns		50 m2
Nucli i Serveis		45 m2



PLANTA BAIXA		210 m2
Vestíbul		50 m2
Info / Taquilles		15 m2
Guardaroba		15 m2
Magatzem General		55 m2
Nucli i Serveis		75 m2



PLANTA SOTERRANI		0 m2
-------------------------	--	-------------

Esquema funcional de l'Arnau per àrees i plantes dels espais comuns. Elaboració pròpia

La primera de les àrees que preveu el nou programa funcional és l'àrea comuna de "Accessos i circulacions". Aquesta àrea engloba els serveis i espais comuns dels diferents usos.

Per aquest motiu es proposa que siguin espais flexibles, amplis, oberts, de fàcil connexió entre ells i distribuïts per tal de donar resposta als diferents usos previstos.

4.1 Vestíbul

És l'espai principal d'entrada del teatre. Es considera un espai de transició entre la plaça exterior i la sala interior. Hauria de permetre una transició gradual exterior-interior. Es proposa que l'espai públic exterior es consideri un espai lúdic on poder realitzar actes a l'aire lliure, utilitzant la façana del teatre com a front d'escena. Per tant, el vestíbul hauria de permetre aquesta funcionalitat dels espais exteriors i generar una comunicació fluida.

Per altra banda, s'hi trobaran les peces d'informació, taquilles, guarda-roba i altres espais complementaris, comunicats de forma directa per tal de ser funcionals segons els nombre de personal destinat a cada acte segons l'aforament previst.

4.2 Informació/taquilles

Pot tenir servei directament des del carrer o bé ser un espai obert al vestíbul. Ha d'oferir les instal·lacions de xarxa i dades necessàries per a la venda i gestió d'entrades. Serà necessari ubicar un moble a mode de taulell de recepció i venda amb àrea adaptada per persones de mobilitat reduïda. El mobiliari i espai ha de permetre la ubicació d'impressores, terminals de venda on-line, pagaments TPV, etc. En aquest espai s'hi poden concentrar el control d'algunes instal·lacions generals (central d'alarmes, videovigilància, enceses de llums de l'accés, etc.)

4.3 Administració i sales comuns

Espais de treball amb despatx tancat i sala de visites/reunions. Lloc per a treball d'un mínim de 4-6 persones. Equipades amb mobiliari de treball d'oficina i xarxa de dades. Poden estar vinculades directament o no amb els serveis comuns d'informació i vestíbul de Planta Baixa.

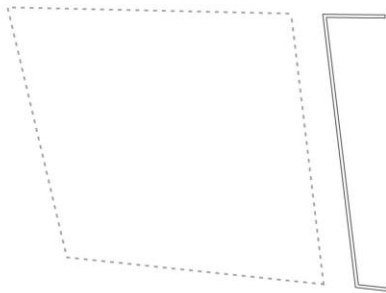
4.4 Magatzem

Magatzem general de planta baixa per a usos comuns. Inclou l'espai per material de neteja amb abocador.

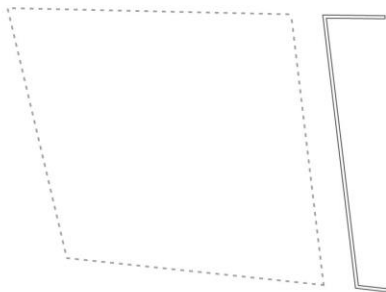
4.5 Serveis del públic general

Serveis ubicats en planta baixa dimensionats en funció de l'aforament previst i serveis adaptats. Segons la proposta s'haurà de disposar de serveis de públic en les plantes superiors com a serveis de suport.

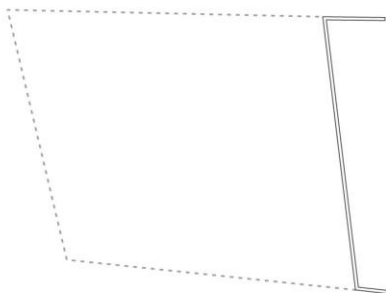
5. PROGRAMA FUNCIONAL: ÀREA DE MEMÒRIA



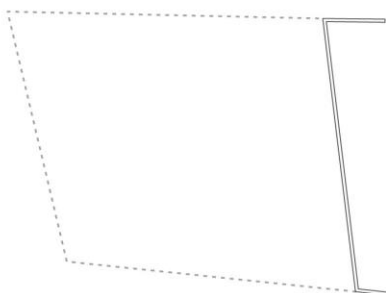
PLANTA PRIMERA	150 m2
Centre Interpretació Paral·lel	150 m2



PLANTA ALTELL	0 m2
----------------------	-------------



PLANTA BAIXA	0 m2
---------------------	-------------



PLANTA SOTERRANI	0 m2
-------------------------	-------------

Esquema funcional de l'Arnau per àrees i plantes de l'àrea de memòria. Elaboració pròpia

5.1 Centre d'interpretació del Paral·lel

Es proposa que l'edifici ofereixi un espai o espais permanents per a la divulgació i difusió de la història i la memòria del Paral·lel. Serà opció de cada proposta destinar un espai físic definit i tancat com una sala d'exposicions amb entitat pròpia, o bé vincular aquest ús a altres espais ja definits de l'edifici, com per exemple preveure espais de suport, que les parets siguin la base del material expositiu, pantalles didàctiques, etc.

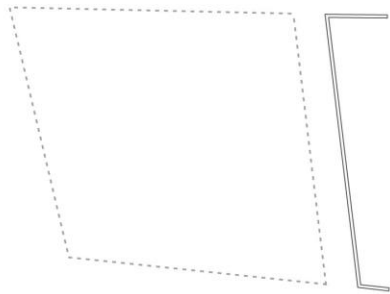
Segons la definició dels espais s'haurà de preveure de quina manera es realitza la divulgació de la història del Paral·lel, sigui en formats expositius permanents, divulgacions efímeres o itinerants, projeccions audiovisuals, representacions artístiques, etc.

Segons la metodologia divulgativa i l'espai de la proposta, s'hauran de preveure les instal·lacions i els requeriments tècnics que permetin realitzar la funció d'interpretació del Paral·lel, així com preveure les futures modificacions, adaptacions i evolucions d'aquesta àrea en el temps. Així com també serà necessari, analitzar l'espai destinat a divulgació amb especificacions museístiques: estudi lumínic, aïllaments acústics, materials absorbents, instal·lacions de llums multifuncionals per diferents formats expositius, espais de suport per a la divulgació de material, vitrines, cartellera, audiovisuals, etc.

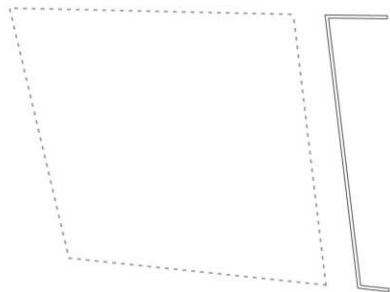
Característiques tècniques centre interpretació del paral·lel

Tipologia	Àrea de la memòria. Espai de divulgació, exposició i museïtzació.
Mides	Veure quadre de superfícies. Priorització d'espais amplis, flexibles, amb espais annexes per magatzems. Revestiments i tancaments que permetin la fàcil exhibició de material divulgatiu. Sostres i parets amb guies o ancoratges com a suport d'exposicions, projeccions, actes públics, etc.
Paviment	Registres sota paviment de punt de llum, xarxa i dades que permetin una flexibilitat expositiva de l'espai.
Equipament	Mobiliari expositiu en funció de la metodologia divulgativa proposada.
Il·luminació	Hi ha d'haver focus que permetin fer diferents formats expositius, actes públics, presentacions, exhibicions artístiques, xerrades, reunions, etc.
Àudio	Cal fer una proposta de material tècnic tant de llum com de so, pensant en la flexibilitat d'espectacles: conferències, projeccions, exposicions tradicionals, formats més contemporanis. Control variable de llum i so amb possibles connexions sota paviment.

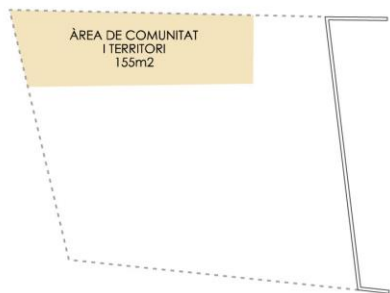
6. PROGRAMA FUNCIONAL: ÀREA DE COMUNITAT I TERRITORI



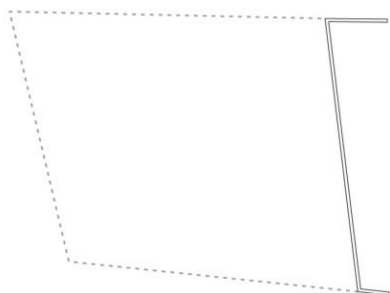
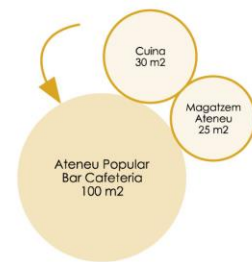
PLANTA PRIMERA	0 m2
----------------	------



PLANTA ALTELL	0 m2
---------------	------



PLANTA BAIXA	155 m2
Ateneu / Bar	100 m2
Cuina Ateneu	30 m2
Magatzem Ateneu	25 m2



PLANTA SOTERRANI	0 m2
------------------	------

Esquema funcional de l'Arnau per àrees i plantes de l'àrea de comunitat i territori. Elaboració pròpia

6.1 Ateneu popular

Es considera necessari disposar d'un espai comunitari amb l'ambient i les activitats pròpies d'un ateneu popular.

Un espai de Bar/Café, amb barra de bar i taules, però on es puguin a dur a terme activitats escèniques i actes socials i culturals diversos de petit format. Per tant, aquest espai haurà de disposar d'un espai més o menys flexible i/o desmuntable d'escenari o poder realitzar concerts, xerrades, espectacles, etc.

L'ateneu popular ha de ser un espai que pugui funcionar de forma autònoma i independent de la resta de l'edifici, amb una franja horària més àmplia i que disposi d'autonomia quan la resta de l'edifici estigui tancat. Per tant, caldrà situar-se en un àmbit relacionat amb l'accés del teatre, i també amb accés directe des de carrer.

Caldrà dotar l'espai de les instal·lacions escèniques necessàries per tal de permetre la realització d'actes i espectacles de diferent format. També caldrà preveure els revestiments necessaris per una acústica confortable, a la vegada que amb un grau òptim d'aïllament acústic respecte el carrer i la resta de l'edifici.

L'ateneu, com a entitat pròpia, haurà de disposar de serveis wc per a públic/usuaris sense la necessitat d'accedir als serveis comuns del teatre, o bé disposar el nucli de serveis de tal manera que es pugui sectoritzar i mantenir la seguretat del teatre quan aquest no estigui en funcionament.

Segons l'ocupació i l'aforament previst en l'ateneu, s'haurà de dimensionar les sortides d'evacuació i els nombre de serveis wc, segons les normatives aplicades.

Barra: La seva possible ubicació serà en planta baixa connectada directament amb la sala del teatre, i de llargada suficient per cobrir les necessitats de la ocupació prevista (es proposa inicialment entre 14 i 18 m de longitud de barra.)

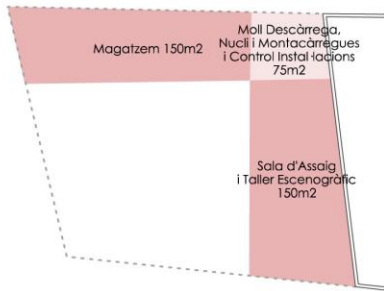
El servei de bar ha de disposar d'una cuina-office per tal de donar servei al públic de forma autònoma o vinculada a la cafeteria del teatre, segons la proposta escollida. Aquesta cuina haurà de disposar de la maquinària i mobiliari necessari per al correcte funcionament de cuina. Haurà de disposar d'un magatzem de cuina i neveres fàcilment accessibles a carrer per facilitar la càrrega i descàrrega. També caldrà estudiar la possibilitat d'una sortida independent per a residus de cuina i entrada de mercaderies.

Magatzem de barra: Vinculat a la barra per donar-hi servei, ha de tenir un accés directe des de l'exterior per tal de facilitar la càrrega i descàrrega de material. fàcilment des de l'exterior.

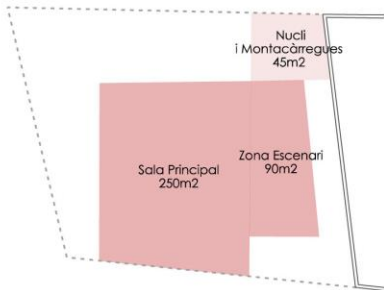
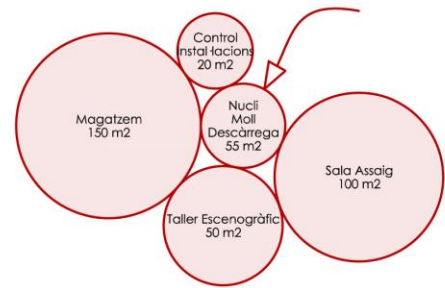
Característiques tècniques ateneu popular

Tipologia	Àrea de comunitat. Ateneu Popular amb realització d'actes culturals.
Mides	Veure quadre de superfícies. Priorització d'espais amplis, flexibles, i amb espais annexes tant per magatzems com per treballs d'escenografia. Revestiments fàcilment netejables i amb alta resistència al fregament (o alta durabilitat)
Paviment	Paviments resistents per permetre el muntatge i desmuntatge d'escenaris, activitats, mobiliari, espectacles de petit format, etc.
Equipament	Taules i cadires apilables. Escenari desmuntable. Equipament de barra de bar, sala de bar i cuina.
Il·luminació	Hi ha d'haver focus que permetin fer l'exhibició d'espectacles, reunions, exposicions, concerts, etc.
Àudio	Cal fer una proposta de material tècnic tant de llum com de so, pensant en la flexibilitat d'espectacles: teatre, conferències, projeccions, música en viu, concerts de peu o asseguts, ball, circ, dansa... Situació variable de la taula de so i llums, amb possibles connexions sota paviment.

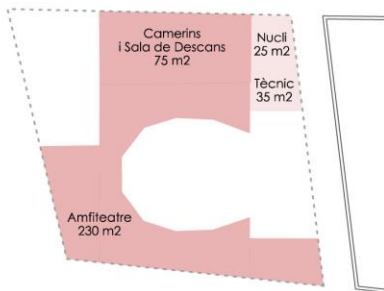
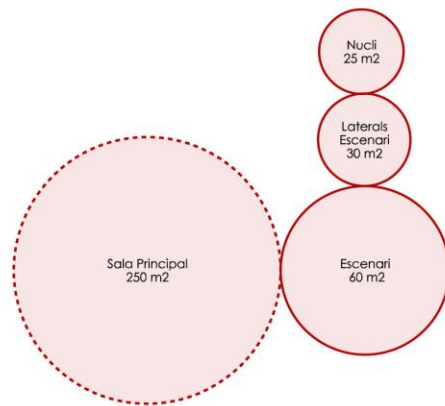
7. PROGRAMA FUNCIONAL: ÀREA D'ARTS ESCÈNIQUES



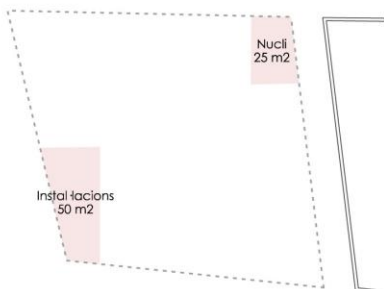
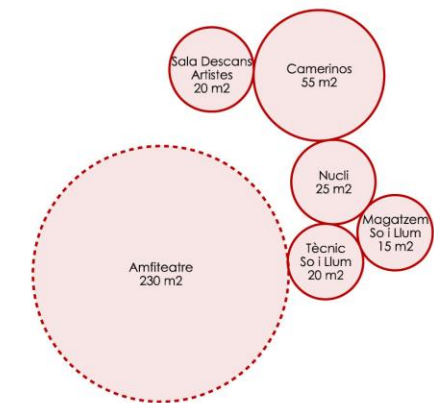
PLANTA SOTERRANI	375 m2
Magatzem	150 m2
Moll de Descàrrega	30 m2
Control d'Instal·lacions	20 m2
Sala d'Assaig	100 m2
Taller Escènic	50 m2
Nucli Intern	25 m2



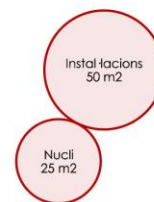
PLANTA BAIXA	365 m2
Sala Principal	250 m2
Escenari	60 m2
Laterals Escenari	30 m2
Nucli Intern	25 m2



PLANTA ALTELL	335 m2
Amfiteatre	230 m2
Tècnic So i Llum	20 m2
Magatzem Tècnic	15 m2
Camerins	55 m2
Sala de Descans Artistes	20 m2
Nucli Intern	25 m2



PLANTA PRIMERA	75 m2
Instal·lacions	50 m2
Nucli Intern	25 m2



Esquema funcional de l'Arnau per àrees i plantes de l'àrea d'arts escèniques. Elaboració pròpia

L'ús principal dels espais en planta baixa del teatre és el d'un espai multifuncional, conservant les característiques i funcions de teatre, però adaptable a sala de concerts d'electroacústica en viu, sala de conferències, reunions, amb zona de públic a peu dret o assegut, amb un aforament mínim de 300 localitats assegudes fins als màxims que permetin les diferents normatives en hipòtesis de públic de peu.

En relació a aquesta activitat s'hi ha de poder dur a terme la major quantitat d'espectacles relacionats amb el món de les arts del moviment: dansa i circ, sense perjudicar l'ús principal descrit.

7.1 Sala principal

Buscant el màxim aprofitament de l'espai de la sala s'estableix un mínim de 200 m² lliures. La sala disposarà de zona d'espectadors (drets o asseguts), i directament vinculada a: l'escenari, espais flexibles dotats per a la taula de so/llums i accés directe a la zona de bar.

Malgrat ens referirem sempre a una única sala principal, no es descarta la possibilitat d'aprofitar els espais públics annexes com a possibles ampliacions o espais annexes en actes públics.

L'estudi de memòria posa de relleu les diverses organitzacions de l'espai de la sala al llarg del temps. La del 1903, amb un pis amb disposició en amfiteatre. La del 1915, amb dos pisos de llotges. Amb la documentació i valoració aportada pels diversos informes, els projectes hauran d'optar per una solució. Recuperar les llotges superiors, conservant-ne alguns elements, o bé retornar a la secció original de l'espai de sala.

La ubicació de grades retràctils, o cadires apilables modificarà considerablement les necessitats d'espais de magatzem del local, la possible vinculació i obertura amb espais annexes i l'organització i gestió de la sala. La proposta de localitats (butaques, cadires, grades, etc.) serà un dels aspectes que condicionarà més l'espai, el nombre d'espectadors, la tipologia d'espectacles i la gestió del teatre.

Caldrà estudiar les característiques i comportament al foc de tots els revestiments de les zones comunes i de públic en general, per tal de complir amb la normativa vigent, així com garantir la evacuació segons la ocupació prevista o proposada.

7.2 Escenari

Tot i seguir les característiques de la boca de l'escenari, tal com indica l'estudi de memòria, la superfície mínima útil interior de l'escenari hauria de ser de 10m d'amplada i 6m de fons. Es proposa que l'escenari estigui a la mateixa cota de sala de públic, tot i que es pugui instal·lar un escenari desmuntable (elevat 1 metre) per aquells esdeveniments que ho requereixin. Cal

que disposi d'unes espatlles laterals per agilitar els muntatges i permetre una flexibilitat d'accessos, desplaçaments i comunicacions d'artistes no visibles al públic.

S'haurà de preveure els requeriments tècnics i de protecció a efectes d'incendis per a la caixa escènica donades les seves dimensions.

S'haurà d'equipar l'escenari amb les cortines de boca, cametes i teló de fons amb materials ignífugs. L'estètica, teixits, colors i metodologia del cortinatge de l'escenari ha de permetre una flexibilitat escènica adaptable als diferents actes. Per altra banda caldrà preveure els ancoratges per circ i arts en moviments, repartits en l'escenari (terra, parets i sostre).

L'escenari ha de tenir comunicació directe amb el moll de descàrrega o bé la possibilitat d'accedir vehicles fins l'escenari, per tal de permetre la mobilitat de material voluminós, instruments musicals de gran format, escenografies, accés a taller, etc.

L'equipament de llum i so de la sala i escenari s'han de definir i tenir en compte en el projecte global, per tal de facilitar la infraestructura i suports necessaris per a la seva instal·lació i flexibilitat.

7.3 Sala d'assaig

Es tracta d'un espai de producció i assaig de diferents arts. L'espai tindrà un ús múltiple, ja que ha de permetre l'assaig de companyies tant professionals com per ser utilitzat per companyies amateurs. Això implica una necessitat important de tenir magatzems per no dificultar l'ús compartit dels espais. És necessari poder penjar material aeri en alçades de 5,5-6,0 metres, per donar resposta a les primeres fases de creació d'espectacles d'arts en moviment i circ. Caldrà preveure també la instal·lació d'unes cortines penjades per tal de dividir eventualment l'espai en diferents àmbits. Caldrà tenir en compte una dotació bàsica d'àudio, llums, so, possibles escenografies, wifi, dades, etc.

7.4 Camerinos

Es tracta de dos espais, amb taules de maquillatge, "burres" pel vestuari, dutxes i wc, amb accés fàcil a l'escenari i un espai comú, de canvi ràpid, (green room) amb relació directa amb l'escenari.

7.5 Sala de descans artistes

Vestuari de canvi ràpid amb funcions complementaries de Sala de descans amb sofàs i zona "office" (pica d'aigua, microones i nevera) prevista per a les companyies, amb TV i DVD .

7.6 Taller escenogràfic

Espai de treball i magatzem de material escenogràfic, amb l'objectiu de disposar d'un taller amb material, equipament i dimensions necessàries per a la correcta fabricació i reparació del material artístic en producció/exhibició.

El taller haurà de comptar amb una pica industrial, evacuació d'aigües, i equipament per al muntatge d'escenografies i material complementari utilitzat en els espectacles, arts en moviment, circ, etc.

Caldrà preveure l'accés de material voluminós, i per tant seria interessant que s'ubiqués a prop del moll de descàrrega i fos fàcilment accessible a l'escenari.

7.7 Magatzem de manteniment/atretzo/neteja

Es tracta d'un magatzem general que dóna servei a tots els actes que es puguin oferir a la sala.

7.8 Moll de descàrrega

Amb accés directe des del carrer. Es tracta d'un espai lliure comunicat directament a l'escenari i que serveix també de magatzem de material de so i llum.

7.9 Taula de so/llums

La taula de so i llums ha de disposar d'un àmbit propi, obert directament a la sala, però ha de disposar de la mobilitat suficient per ser ubicada en diferents emplaçaments segons els requeriments de cada espectacle, i així respondre a la multifuncionalitat de l'equipament.

7.10 Magatzem

Cal preveure espais de magatzem per tal de poder guardar escenografies i altres materials que utilitzin les companyies. Cal tenir en compte els grans formats dels diferents elements que s'hi puguin emmagatzemar, així com facilitar-ne la seva mobilitat exterior-interior-escenari-platea.

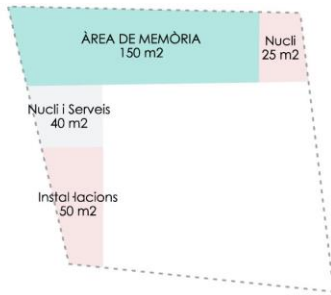
Característiques tècniques sala principal:

Tipologia	Sala d'exhibició. Teatre i arts en moviments.
Mides	Veure quadre de superfícies. Priorització a espais amplis, flexibles i amb espais annexes tant per magatzems com per treballs d'escenografia.
Paviment	Parquet flotant. Linòleum de doble cara (blanc i negre) de posar i treure.
Graderies	Seria bo no utilitzar grades que hipotequin l'espai. Estudiar la idoneïtat de grades retràctils o bé cadires apilables, segons la proposta de connectivitat amb espais annexes.
Miralls i barra	No previstos.
Il·luminació	Hi ha d'haver focus que permetin fer l'exhibició, i fins i tot, residències tècniques (estades d'assaigs temporals) per finalitzar un espectacle de cara a la seva exhibició.
Àudio	<p>Altaveus sound round, per tota la sala. Caldria facilitar a totes les sales la producció d'espectacles de dansa que es vinculin amb espectacles audiovisuals. Situar una sala de control tècnic que també s'utilitzi com a magatzem. Cal fer una proposta de material tècnic tant de llum com de so, pensant en la flexibilitat d'espectacles: teatre, conferències, projeccions, música en viu, concerts amb el públic de peu o assegut, ball, circ, dansa...</p> <p><u>Caldrà realitzar un estudi acústic específic per tal de determinar les solucions acústiques i constructives necessàries pel correcte comportament de la sala, així com l'aïllament de so i vibracions de l'exterior.</u></p>

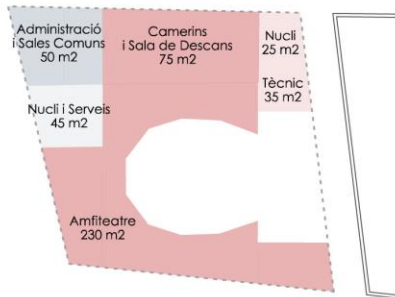
Característiques tècniques de la sala d'assaig:

Tipologia	Sala de producció de teatre, dansa i circ de petit format, previst per a qualsevol tipus d'ús (dansa clàssica, contemporània, etc.)
Mides	Veure quadre de superfícies
Paviment	Parquet flotant. Linòleum de posar i treure. Linòleum de doble cara (blanc i negre)
Graderies	No
Alçada	Si és possible, alçada de 5-6,00 metres per assaig d'espectacles de circ de petit format.
Miralls i barra	Sí. Els miralls haurien de tenir cortines al damunt per poder tapar-los si s'escau. La barra podria ser mòbil o estàtica.
Il·luminació	Hi ha d'haver focus que permetin l'assaig. S'ha de poder passar cortines i enfosquir completament. Es valora per poder treballar la llum natural ben repartida (i possibilitat de tancar les finestres amb cortines quan la llum sigui excessiva).
Àudio	Altaveus sound round, per tota la sala i dotació de xarxa d'audiovisuals.

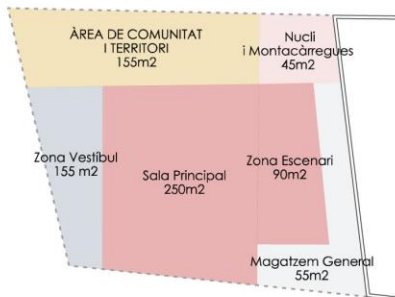
8. QUADRE GERENAL DE SUPERFÍCIES



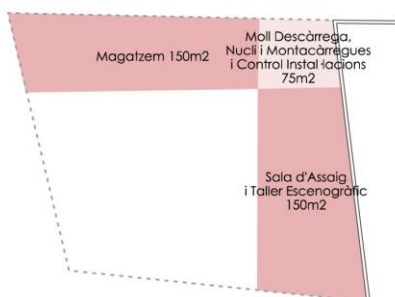
PLANTA PRIMERA	265 m2
Nucli i Serveis	40 m2
Centre Interpretació Paral·lel	150 m2
Instal·lacions	50 m2
Nucli Intern	25 m2



PLANTA ALTELL	460 m2
Administració i Sales Comuns	50 m2
Nucli i Serveis	45 m2
Amfiteatre	230 m2
Tècnic So i Llum	20 m2
Magatzem Tècnic	15 m2
Camerins	55 m2
Sala de Descans Artistes	20 m2
Nucli Intern	25 m2



PLANTA BAIXA	725 m2		
Vestíbul	50 m2	Sala Principal	250 m2
Info / Taquilles	15 m2	Escenari	60 m2
Guardaroba	15 m2	Laterals Escenari	30 m2
Magatzem General	55 m2	Nucli Intern	25 m2
Nucli i Serveis	75 m2		
Ateneu / Bar	100 m2		
Cuina Ateneu	30 m2		
Magatzem Ateneu	25 m2		



PLANTA SOTERRANI	375 m2
Magatzem	150 m2
Moll de Descàrrega	30 m2
Control d'Instal·lacions	20 m2
Sala d'Assaig	100 m2
Taller Escènic	50 m2
Nucli Intern	25 m2

Quadre de superfícies. Elaboració pròpia

9. PRESSUPOST

La redacció del projecte s'ajustarà al següent cost màxim aproximat del pressupost de contracte per a l'execució de l'obra (IVA inclòs):

Obra edificació: X.XXX.000,00.- euros.

10. BIBLIOGRAFIA

GECSA (2011) *Dictamen Teatre Arnau*, Ajuntament de Barcelona.

Ibáñez Gassiot, A. **Estudi Cuyas 38 S.L** (2016) *Avaluació de l'estat de conservació de l'estructura del Teatre Arnau, ubicat a l'Avinguda Paral·lel núm. 60 de Barcelona*, Ajuntament de Barcelona.

Observatori d'espais escènics (2017) *L'ARNAU. Temps, lloc, arquitectura. Estudi de Memòria del Teatre Arnau*.

URBANing i Fundació Ferrer i Guàrdia (2016) *Resum d'acords del procés participatiu per al Teatre Arnau*.