



Pla estratègic  
dels **espais litorals** de la ciutat

La utilització irregular de l'espai públic

Juliol de 2018

**Gerència Municipal**  
*Direcció de l'Oficina estratègica de l'àmbit litoral*

B  
BC  
BN



## Continguts

---

- 01.** Introducció
- 02.** Inseguretat ciutadana
- 03.** Consum i venda de drogues a l'espai públic
- 04.** Venda irregular a la via pública
- 05.** Brutícia a l'espai públic
- 06.** Soroll a l'espai públic



# 01

## Introducció

# B



## Introducció

---

A la ciutat de Barcelona amb l'arribada **d'una nova realitat social** s'estan donant diferents **usos irregulars dels espais públics** que poden generar **conflictes socials complexos** i que requereixen un **abordatge integral**.

**L'espai públic és l'element vertebrador de la vida social d'una ciutat.** En ell, hi conviuen intensament molts tipus d'activitats diferents. També és el lloc de trobada, de convivència o de conflicte entre persones i grups de totes les edats i procedències.

**La creixent heterogeneïtat social** producte dels canvis globals a la ciutat ha donat peu a **usos més diversos i complexos** que deriven en una **gestió del conflicte deficitària**. Els usos intensius d'alguns espais poden arribar a convertir-se en **usos privatis o pràctiques irresponsables** de grups determinats.

En aquest document es presenten **els principals usos i pràctiques irregulars que succeeixen a l'espai públic**.



# 02

## Inseguretat ciutadana

# B



## Inseguretat ciutadana

---

En els darrers últims anys, s'ha identificat una **creixent preocupació dels ciutadans i ciutadanes de Barcelona per temes d'inseguretat i delinqüència a la ciutat**. A grans trets, hi ha la percepció entre la ciutadania que **la delinqüència ha augmentat i que els agents de seguretat actual resulten insuficients**.

Des de l'Ajuntament de Barcelona es ve realitzant des de l'any 2012, l'**enquesta de victimització**, on a través d'**entrevistes telefòniques a prop de 4.000 persones**, s'obtenen dades sobre el nivell de seguretat a la ciutat i les experiències delictives de la ciutadania.



### Enquesta de Victimització 2018

Presentació de Resultats

Del 4 d'abril al 9 de maig de 2018

Registre Públic d'Enquestes i Estadis d'Opinió: r18022



## Inseguretat ciutadana

L'índex de victimització, és a dir, el número de persones que han estat víctimes d'un o més fets delictius en relació al total de persones entrevistades **ha augmentat un 0,7% respecte l'any 2017**, situant-se en el **25,6% del total d'enquestats**.

Tanmateix, la majoria dels fets delictius es produeixen **al carrer (18,5%)**, en segon lloc tenen a veure amb **robatoris de cotxes (7,2%)** i en tercer lloc es produeixen en **domicilis (3,4%)**.

Font: Enquesta de victimització 2018



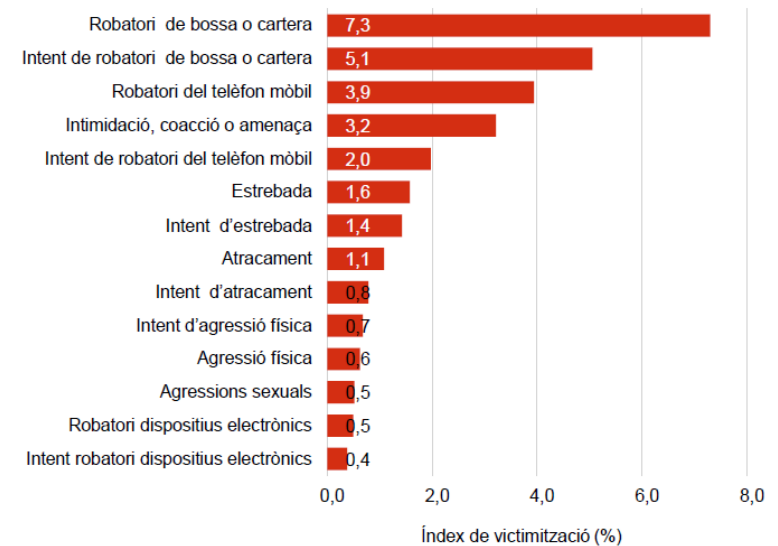
	ÍNDEX DE VICTIMITZACIÓ (%)				
	2013	2014	2015	2016	2017
Seguretat personal	12,1	14,8	15,5	16,8	18,5
Vehicle	6,0	7,8	7,5	7,8	7,2
Domicili	2,3	2,9	2,8	3,4	3,4
Segona residència	1,7	1,3	0,9	1,1	1,1
Botiga/negoci	0,7	1,1	1,2	0,7	0,6
N	(4036)	(5307)	(1613)	(3614)	(4472)



## Inseguretat ciutadana

Durant l'any 2017 s'han registrat un total de **189.411 fets delictius a la ciutat de Barcelona**, un **7,47%** en comparació amb el 2016. És el **segon any que pugen** després d'una tendència a la baixa des del 2012.

Del total de fets registrats, els resultats de l'enquesta mostren que la majoria d'ells són **robatoris o intents de robatori de bosses o carteres (12,4%)**. En segon lloc, es troben els **robatoris o intents de robatori de telèfons mòbils (5,9%)**. I en tercer lloc, les **amenaces o intimidacions (3,2%)**.



Font: Enquesta de victimització 2018





## Inseguretat ciutadana

Analitzant els tipus de fets delictius segons el gènere, s'observa un **major percentatge de fets delictius contra la dona**. Destaquen les **estrebades, els robatoris de telèfons mòbils i les agressions sexuals**.

Del total de fets registrats, els resultats de l'enquesta mostren que la majoria d'ells són **robatoris o intents de robatori de bosses o carteres**. En segon lloc, es troben els **robatoris o intents de robatori de telèfons mòbils**. I en tercer lloc, les **amenaces o intimidacions**.

	SEXE 2017	
	Home	Dona
<b>Fets contra la seguretat personal</b>		
Robatori de bossa o cartera	6,1	8,3
Intent de robatori de bossa o cartera	4,1	5,9
Robatori del telèfon mòbil	3,0	4,7
Intimidació, coacció o amenaça	3,7	2,8
Intent de robatori del telèfon mòbil	2,1	1,8
Estrebada	1,1	2,0
Intent d'estrebada	1,0	1,8
Atracament	1,3	0,9
Intent d'atracament	1,1	0,5
Intent d'agressió física	1,0	0,4
Agressió física	0,5	0,7
Agressions sexuals	0,1	0,9
Robatori dispositius electrònics	0,6	0,4
Intent robatori dispositius electrònics	0,5	0,3
<b>Índex de victimització contra la seguretat personal</b>	16,8	20,1
N	(1990)	(2482)

Font: Enquesta de victimització 2018



## Inseguretat ciutadana

Els fets contra la seguretat personal acostumen a ocórrer a la **via pública (43,9%)**, als **transports públics (30,3%)** i en els **establiments (12,0%)**. El major augment de fets delictius es produeix en els **carrers transitats (+6,5%)**. Cal assenyalar també la disminució d'aquests fets en el **transport públic (-5,4%)**.

	2013	2014	2015	2016	2017
<b>VIA PÚBLICA</b>					
Carrer transitat	28,0	20,0	20,8	19,6	21,5
Carrer amb poca gent	6,8	10,6	4,8	11,3	9,9
Plaça	2,7	4,3	7,5	4,1	4,4
Parc públic o descampat	1,5	1,9	0,6	1,9	3,3
Platges	0,6	2,2	1,3	1,8	2,4
Parada al carrer (tramvia/bus)	0,4	0,3	0,2	0,6	2,4
<b>ESTABLIMENT</b>					
Centre comercial o botiga o mercat	4,4	5,1	4,5	6,0	6,5
Bar o restaurant	6,3	6,6	4,4	4,9	4,8
Mercadillo / Mercat a l'aire lliure	1,8	0,9	1,3	0,7	0,7
<b>TRANSPORT</b>					
Dins el metro, el tramvia, el tren, l'autobús	20,2	19,2	20,7	20,0	14,6
Estació de tren, metro, FGC, aeroport o terminal-estació d'autobusos (vestíbuls, andanes, escales..)	6,1	14,3	19,5	16,0	15,7
N	(658)	(1309)	(434)	(953)	(1572)

	2013	2014	2015	2016	2017
<b>CASA</b>					
Casa seva/Casa d'una altra persona	5,0	1,2	1,8	1,2	2,4
A la seva escala de veïns / ascensor / portal-porteria	2,2	2,0	3,4	1,9	2,2
<b>ALTRES ESPAIS</b>					
Discoteca	0,7	3,0	1,8	2,5	2,8
Escoles / Centres educatius	0,3	0,7	0,1	0,2	1,0
A la feina	6,2	3,3	3,6	2,3	1,0
Centre esportiu	1,0	0,8	0,5	0,9	0,7
Trucada telefònica, internet o w hatsapp	-	0,7	0,0	0,1	0,6
En un altre lloc	2,5	0,8	0,2	1,1	0,5
Pàrquing	0,5	0,1	0,4	0,3	0,1
NS / NC	0,8	1,0	2,1	1,2	2,6
N	(658)	(1309)	(434)	(953)	(1572)

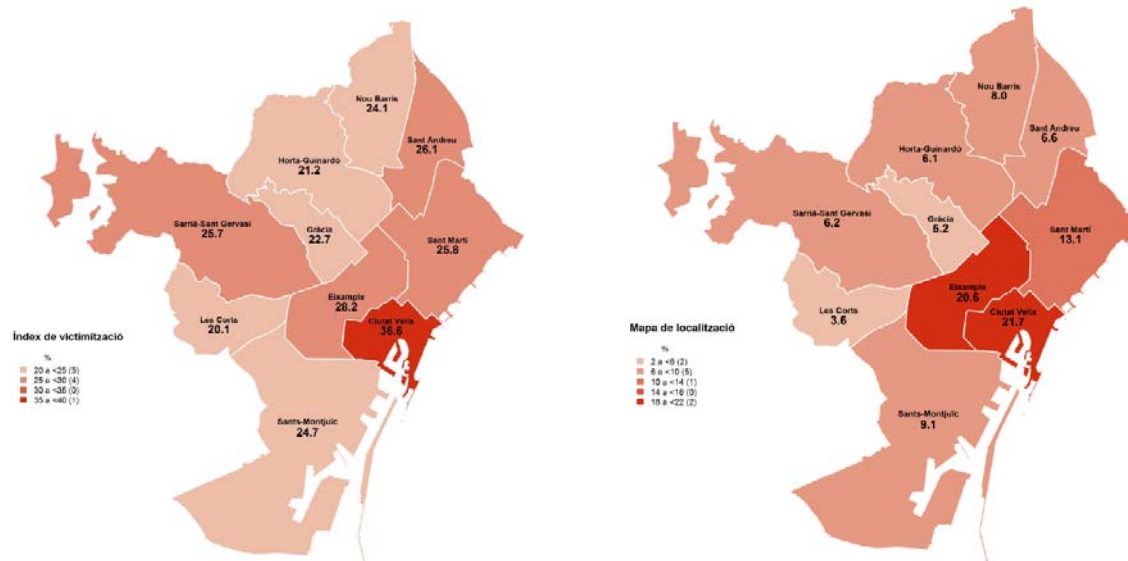
Font: Enquesta de victimització 2018



## Inseguretat ciutadana

Els districtes que tenen més alt índex de victimització són els de **Ciutat Vella (36,3%)**, **Eixample (28,2%)** i **Sant Andreu (26,0%)**.

Tanmateix, els fets de victimització es localitzen principalment en els **districtes de Ciutat Vella (21,7%)**, **Eixample (20,6%)** i **Sant Martí (13,1%)**.



Font: Enquesta de victimització 2018



## Inseguretat ciutadana

El mapa de la por 2017 mostra també el **districte de Ciutat Vella amb l'índex més alt de la ciutat (74,1%)**, seguit molt de lluny per Nou Barris (6,9%) i els altres dos districtes litorals: Sant Martí (6,3%) i Sants-Montjuïc (4,4%).



Enquesta de Victimització / 2017  
Presentació de Resultats

### BARRI MÉS PERILLÓS DE LA CIUTAT - MAPA DE LA POR 2017

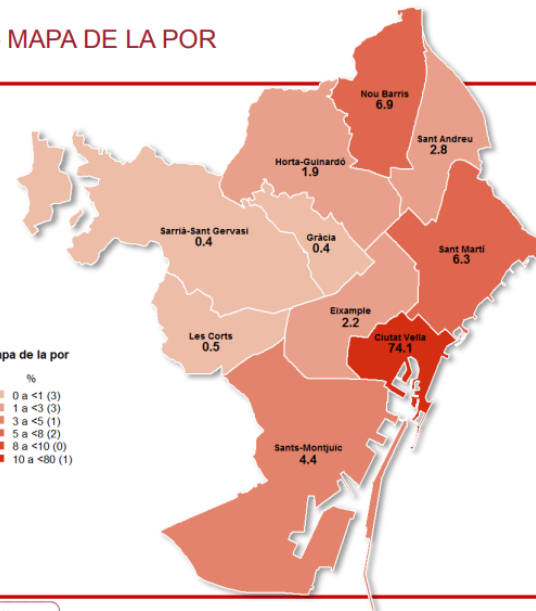
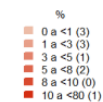
LA PERCEPCIÓ

#### Mapa de la por

És el percentatge de cites de perillositat que ha rebut cada districte.

Inclou només les respostes assignables a un districte de la ciutat.

#### Mapa de la por



Font: Enquesta de victimització 2017

PS4 En la seva opinió, quin creu que és el barri més perillós de Barcelona? Persones que han citat un barri de Barcelona 2213

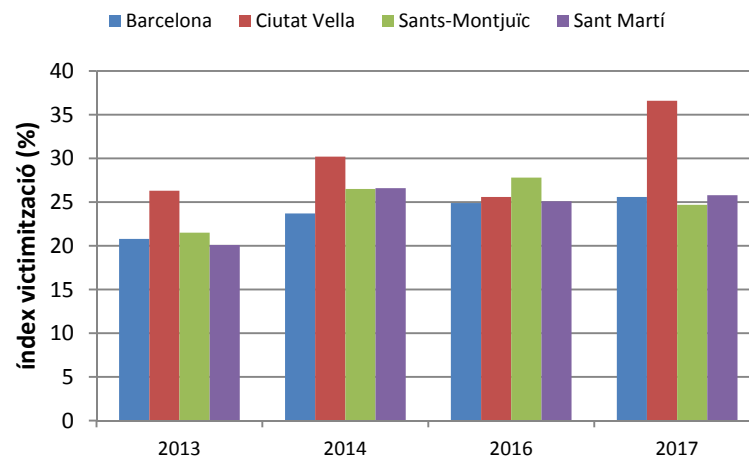
55



## Inseguretat ciutadana

Analitzant l'evolució de l'índex de victimització pels diferents barris del litoral i comparant amb el conjunt de la ciutat, s'observa un augment generalitzat de persones que han estat víctimes de fets delictius tant al global de la ciutat com pels barris del litoral.

Destaca el fort augment a Ciutat Vella (+11%), arribant a l'any 2017 al 36,6% de les persones entrevistades que han sofert algun tipus de fet delictiu en aquest districte.

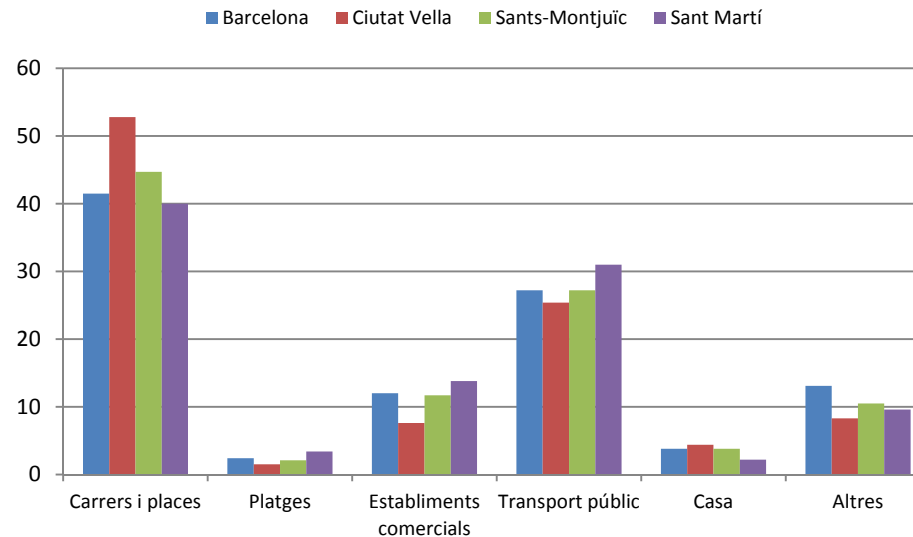


Font: Enquesta de victimització 2018

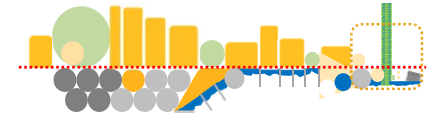


## Inseguretat ciutadana

Als barris del litoral, els fets contra la seguretat personal es concentren bàsicament a dos grans àmbits: **als carrers i places i als transports públics**. En aquests indrets, els fets delictius succeïts són en general superiors a la mitjana de la ciutat de Barcelona.

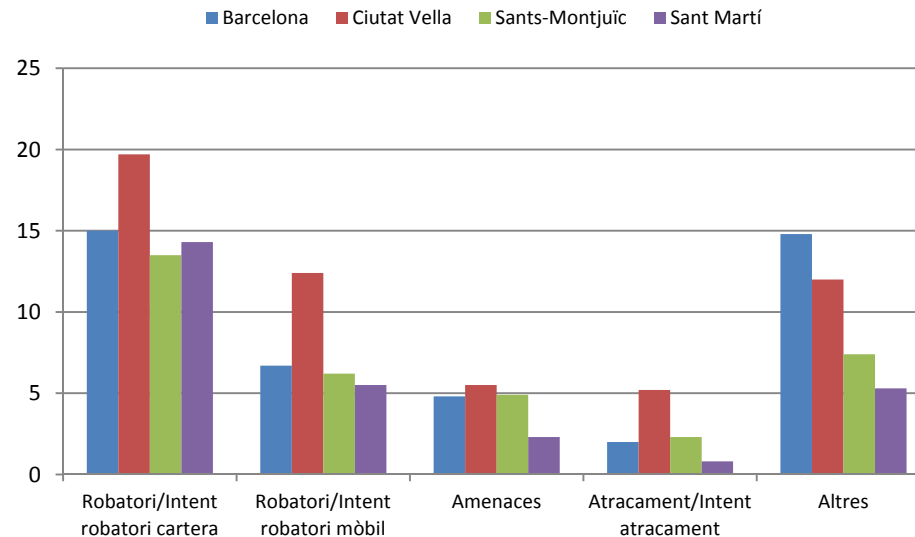


Font: Enquesta de victimització 2018



## Inseguretat ciutadana

Als barris del litoral, de la mateixa manera que succeeix a la resta de la ciutat, els fets delictius que més es repeteixen són els **robatoris o intents de robatori de bosses o carteres** i els **robatoris o intents de robatoris de telèfons mòbils**.

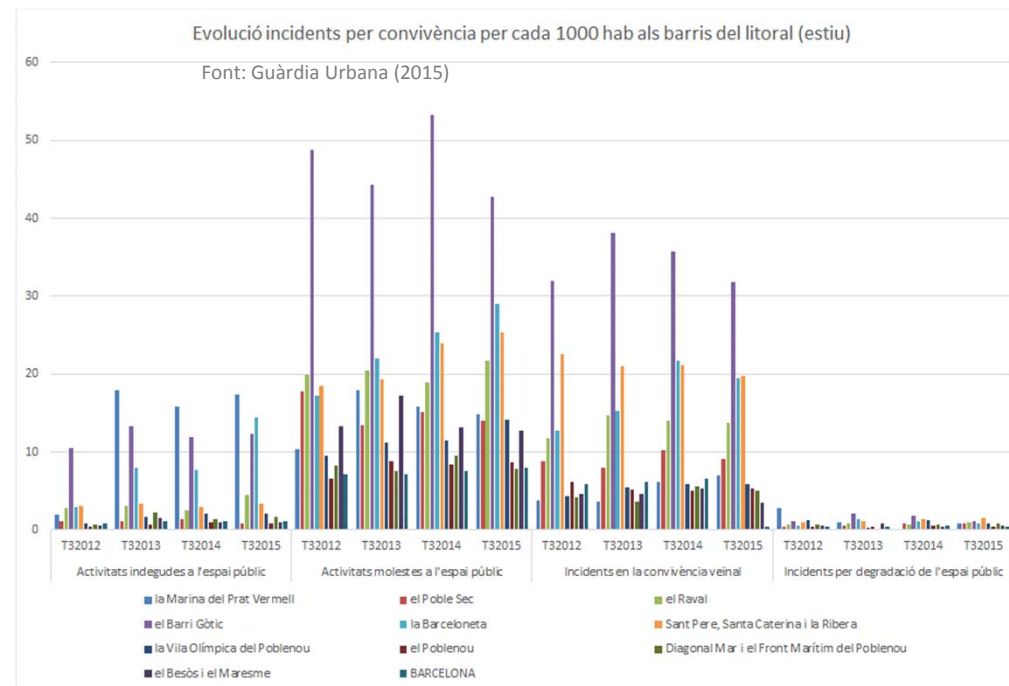


Font: Enquesta de victimització 2018



## Convivència ciutadana

Pel que fa a la **convivència entre veïns** i segons dades de la Guàrdia Urbana (2015), **els barris del districte de Ciutat Vella (Raval, Gòtic, Sant Pere i Santa Caterina i la Ribera i la Barceloneta) tornen a ser els que més incidents per convivència produeixen.**





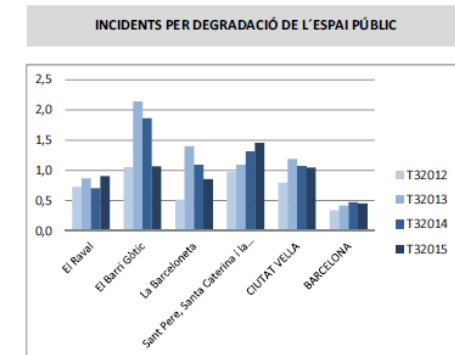
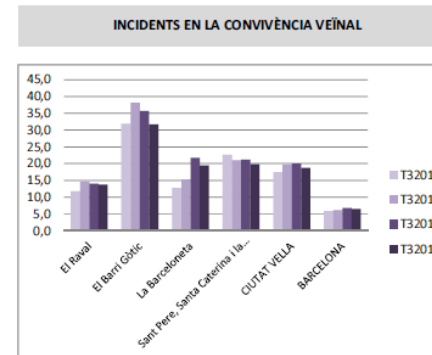
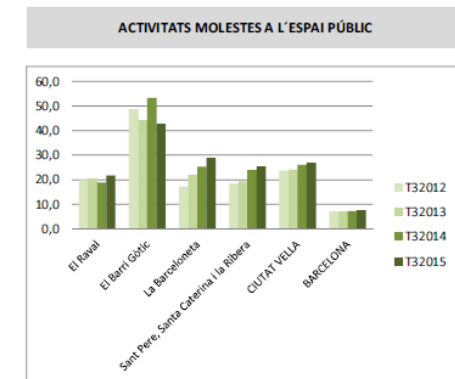
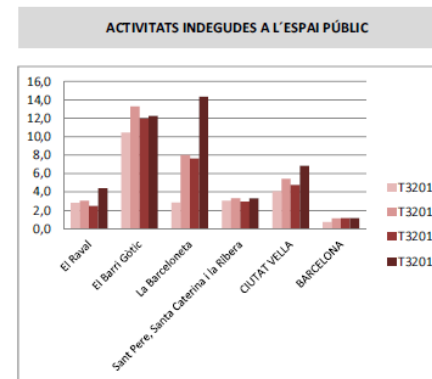


## Convivència ciutadana

**Ciutat Vella** també és el districte amb la **concentració més alta de trucades ciutadanes als serveis policials** per incidents relacionats amb la convivència, amb diferències molt significatives respecte a la mitjana de la ciutat.

Dins del districte de Ciutat Vella, destaca el **Barri Gòtic** amb la **ràtio d'incidents per habitant més alta**, també amb diferències importants en la majoria d'àmbits.

És important també assenyalar, **l'increment d'activitats indegudes i molestes al barri de la Barceloneta**.





# 03

## Consum i venda de drogues a l'espai públic

# B



## **Consum i venda de drogues a l'espai públic**

Un altre aspecte de creixent preocupació entre la ciutadania és **el consum de drogues a l'espai públic** i la **proliferació d'habitatges i espais al carrer on es venen tot tipus de drogues**.

**La presència d'aquests tipus de negocis il-legals ha augmentat en els darrers anys**, causant greus problemes de convivència com són les baralles, la brutícia, les drogues al carrer i les amenaces i insults als veïns i veïnes.

Tot plegat, **ha creat un problema de convivència molt greu**. Els veïns denuncien que diàriament es troben amb gent al carrer injectant-se heroïna, fent les necessitats fisiològiques al carrer, xeringues i brutícia, baralles entre els presumptes traficants i els consumidors i també amenaces i insults als veïns.

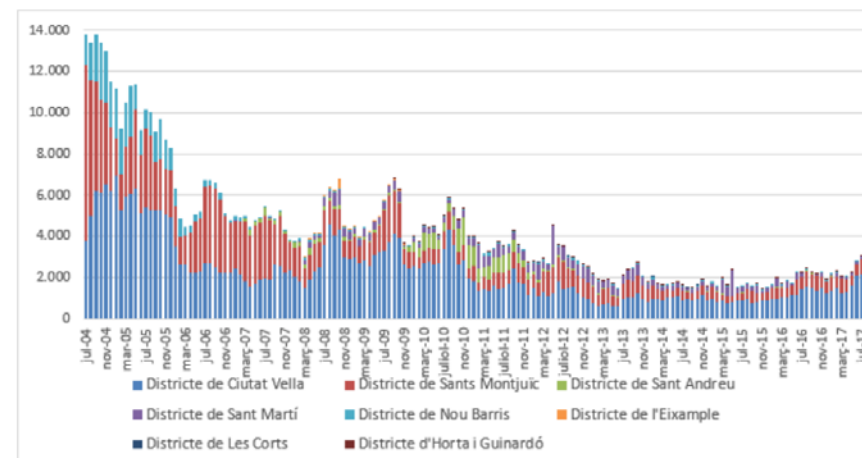




## Consum i venda de drogues a l'espai públic

Segons les dades de l'informe que emet l'Ajuntament de Barcelona sobre la situació actual de la problemàtica de les drogues; encara que les dades existents relatives al consum d'heroïna a nivell de ciutat mostren una notable estabilitat en els darrers anys, **des de l'estiu de 2015 s'ha incrementat la demanda d'actuacions relacionades amb el tràfic i el consum de drogues a Ciutat Vella i en particular al barri del Raval.**

**Figura 1.** Evolució de les xeringues recollides a la via pública segons districte i mes. Barcelona 2004- agost 2017.





# 04

## Venda irregular a la via pública

# B



## Venda irregular a la via pública

---

La venda ambulat sense autorització als espais públics **no és una activitat d'aparició recent**, sinó que està inclosa en l'anomenada **economia submergida o mercat negre** que, amb diferents intensitats i casuístiques, es troba present en tots els sistemes econòmics i tots els països.

A la ciutat de Barcelona, la venda irregular a la via pública és present a través de diverses activitats: **manters, llauners, massatgistes a les platges, plàstics, ferros, materials recollits de les escombraries, drogues, etc.**

El fenomen dels manters és potser l'activitat que **més ha crescut i més visible s'ha fet per la ciutadania de Barcelona**. Fa unes dècades, la venda del top manta se centrava en la pirateria de CDs musicals i DVDs de pel·lícules i videojocs. Aquest segment va desaparèixer amb l'aparició dels programes P2P i el desmantellament policial de les xarxes dedicades a la producció industrial d'aquests productes.



## Venda irregular a la via pública

---

El fenomen dels manters transcendeix en un territori determinat per convertir-se en un **fenomen global**, amb especial incidència en **nuclis** on es produeix una **gran afluència de visitants temporals**, com ara **centres turístics o concentracions multitudinàries com macroconcerts o platges durant l'estiu**.

També s'ha d'assenyalar la seva **capacitat per adaptar-se a l'entorn i a una "demanda"** que veu en l'adquisició dels seus productes la possibilitat de portar una "marca determinada", sense pensar en les **conseqüències econòmiques i socials** que aquest fet suposa.

Es tracta d'un **fenomen aparentment nou, molt complex per l'abast i les implicacions que presenta**, on **intervenen multitud d'actors** amb diferents graus de responsabilitat i en el qual les administracions locals, tot i no ser les úniques amb competències, moltes vegades han estat assenyalades com a responsables.

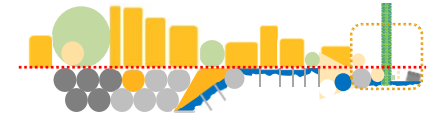


## Venda irregular a la via pública

---

- Des del **punt de vista social**, els manters solen ser persones en situació irregular pel que fa a la legislació d'estrangeria i normalment estan explotades per trames mafioses o xarxes de crim organitzat que es beneficien de la il·legalitat en què actuen.
- Des del **punt de vista penal**, comporta majoritàriament la venda de productes falsificats i, en aquest sentit, no es pot ignorar que la falsificació és un delictes contra la propietat industrial i intel·lectual.
- Des del **punt de vista del consum**, cal destacar que els productes adquirits no tenen cap tipus de garantia i no permeten al seu adquirent exigir cap dret ni fer cap reclamació. Per això, els productes a la venda per aquest mitjà poden comportar riscos per a la seguretat i la salut dels consumidors.





## Venda irregular a la via pública

---

- Des del **punt de vista de l'espai públic**, comporta una ocupació irregular, ja que no es disposa de la llicència municipal necessària per a l'ocupació temporal de la via pública. Això pot comportar en alguns casos un ús incívic d'aquesta i afavorir la degradació de l'espai públic.
- Finalment, des del **punt de vista de la competència**, representa una competència deslleial respecte a les empreses i els comerços que operen d'acord amb la normativa establerta, ja sigui en establiments fixos o en mercats ambulants autoritzats pels municipis.



## Venda irregular a la via pública

---

En els últims anys, la **presència de manters** s'ha fet més evident, **ubicant-se des de la Plaça Catalunya fins a la platja de la Barceloneta**.

**Els seus horaris** van des de les **11:30 fins a les 9 de la nit**. Els caps de setmana, no obstant, finalitzen més tard.

La majoria dels manters són **d'origen subsaharià**. Vénen sobre tot falsificacions de bolsos, ulleres de sol i samarretes esportives. Els **pakistanesos i bengalis**, en canvi, ofereixen souvenirs, pals de selfies i pareos. La resta de manters, uns pocs **sud-americanos i occidentals**, vénen des d'articles folklòrics fins a bijuteria.





## Venda irregular a la via pública

En l'àmbit del **Port Vell**, els manters es localitzen principalment en el **Portal de la Pau**, la **Balconada del Moll de la Fusta**, **Moll del Dipòsit**, **Moll de la Barceloneta**, **Rambla del Mar** i **Moll d'Espanya**.





## **Venda irregular a la via pública**

**Policia portuària** ha efectuat diversos recomptes d'aquesta activitat per determinar la seva envergadura. De les últimes dades obtingudes (**mesos de juliol i setembre de 2018**), s'extreu que el fenomen de la venda ambulants no autoritzada es concentra principalment en dos punts:

- **Portal de la Pau**, a la zona ubicada entre la rotonda de Colom i la Ronda del Port
- **Moll de la Barceloneta**

En relació al **Moll del Dipòsit**, després de l'actuació efectuada durant el mes de setembre consistent en la implementació de **mobiliari urbà** a la zona ocupada pels manters, ha permès desplaçar la venda ambulants d'aquest punt cap a d'altres indrets.





## Venda irregular a la via pública

Les conclusions de l'informe de Policia Portuària són les següents:

- La presència de manters al Port Vell es concentra en la **franja horària compresa entre les 11.30 hores i les 00.00 hores**.
- Durant el passat 19 de setembre de 2018 es varen comptabilitzar fins a **700 “manters” a tot el Port Vell**.
- S'observa també un **augment de “manters” durant els dies festius**, que s'explica perquè als venedors permanents se'ls hi afegeixen venedors ambulants ocasionals durant aquests dies festius.

### RECOMPTE DE VENEDORS AMBULANTS JULIOL I SETEMBRE 2018

Dia	Hora	Portal de la Pau	Moll Dipòsit	Moll Barceloneta	TOTAL
19/07/2018	17.00	78	92	316	486
25/07/2018	15.30	79	78	320	477
17/09/2018	12.35	0	36	27	63
19/09/2018	16.39	141	83	476	700

**Font:** Dades Policia Portuària Barcelona

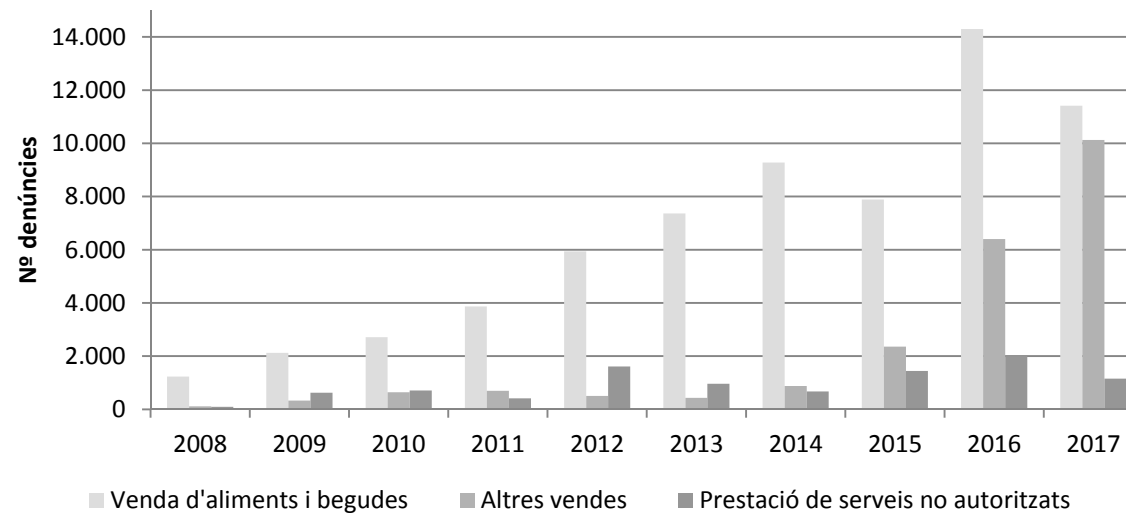


## Venda irregular a les platges

La venda irregular de begudes (refrescos, llaunes i còctels) com l'ofertament de serveis a les platges ha anat en augment des de l'any 2008.

El número total de denúncies al 2017 ha estat de 22.691, xifra molt similar al 2016.

Es denota però un increment significatiu d'“Altres vendes”, referint-se a productes tèxtils i una lleugera disminució de la “Prestació de serveis no autoritzats”.





# 05

## Brutícia a l'espai públic

# B



## Brutícia a l'espai públic

---

Pel que fa a la higiene ambiental, els veïns del barri destaquen **problemes de brutícia als edificis, carrers i platges especialment a l'estiu.**

Es relaciona aquest problema amb **l'elevada pressió turística** que suporta la ciutat amb la presència **de nombrosos habitatges turístics.**

Preocupa especialment:

- L'incivisme i l'elevada freqüència de pas a l'estiu.
- Els ebris que orinen en cantonades i entrades d'edificis.
- Els propietaris de gossos que no recullen les defecacions dels seus gossos.
- La presència de mosques, escarabats, rates i coloms.





# 06

## Soroll a l'espai públic

# B



## Soroll a l'espai públic

---

Es dona un ús intensiu en franja nocturna de l'espai públic per l'alta concentració de locals amb oferta d'oci nocturn.

Aquesta intensitat provoca molèsties al veïnat per la **concentració de persones** i les possibles **conductes incíviques** que se'n poden despendre, sobretot vinculades al consum.





**Ajuntament  
de Barcelona**

B  
BC  
BN