



**Ajuntament
de Barcelona**

Direcció de Democràcia Activa i Descentralització

Districte de Sant Martí

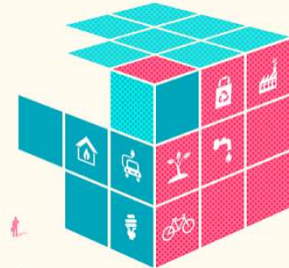
Plaça de Valentí Almirall, 1

08018 Barcelona

www.bcn.cat/santmarti

REPENSEM EL 22@

Repensar des de la ciutadania els reptes socials,
econòmics i urbanístics del Poblenou i el 22@



Propostes ciutadanes del procés participatiu

L'Ajuntament de Barcelona, després de 17 anys de l'aprovació de l'actual planejament del 22@, **impulsa el procés participatiu "Repensem el 22@"** amb l'objectiu de repensar col·lectivament entre la ciutadania i els agents socials i econòmics del territori una estratègia conjunta davant dels actuals reptes socials, econòmics i urbanístics del Poblenou i el 22@.

El procés s'estructura en diferents fases de participació:

1. Informació. 07-10-2017 - 31-12-2017
2. Diagnosi ciutadana: identificació de necessitats. 01-01-2018 - 28-02-2018
3. **Debat: Identificació i concreció de propostes. 01-03-2018 - 31-05-2018**
4. Retorn-validació. 01-06-2018 - 31-07-2018

La fase de "*debat: identificació i concreció de propostes*" té per objectiu produir col·lectivament entre el veïnat i els diferents agents socials i econòmics del territori una sèrie de propostes que donin resposta a les necessitats i problemàtiques detectades en la "*Diagnosi ciutadana*", mitjançant:

- **Sessions de debat per col·lectius i agents socials del territori.** Convocatòries dirigides específicament a col·lectius socials per a què participin de forma segregada: dones, adolescència, joventut, gent gran, persones amb diversitat funcional, comerciants, empreses 22@, projectes de l'economia solidària, culturals i makers.
- **Sessions de debat de convocatòria oberta al veïnatge.** Convocatòries obertes que donin cobertura a l'àmbit territorial del conjunt dels barris del Poblenou i del Maresme. Les propostes sorgides s'incorporaran al Decidim.Barcelona.

Per a més informació: <https://www.decidim.barcelona/processes/Repensem22a>

Sant Martí, abril de 2018

La participació total dels debats de diagnosi i realització de propostes ha resultat d'un **total de 212 persones (105 homes i 107 dones)**. A continuació es mostra l'històric de dates i participació:

Data	Debats propositius	Participants
20/02/2018	Debat 1. Entitats d'Economia social i solidària (ES)	20
27/02/2018	Debat 2. Institut Maria Espinalt (2n d'ESO) (I1)	15
02/03/2018	Debat 3. Entitat de Dones (D)	8
09/03/2018	Debat 4. Casal de Gent Gran Taulat (G1)	9
09/03/2018	Debat 5. Entitats juvenils - Casal de joves Can Ricart (J)	9
12/03/2018	Debat 6. Institut Besòs (3r d'ESO) (I2)	44
14/03/2018	Debat 7. Projectes Makers (M)	13
15/03/2018	Debat 8. Entitats de Diversitat funcional (DF)	8
16/03/2018	Debat 9. Empreses associades a 22@Network (E@)	11
16/03/2018	Debat 10. Institut Icària (2n de Batxillerat) (I3)	14
19/03/2018	Debat 11. Casal de Gent Gran Ca l'Isidret (G2)	9
22/03/2018	Debat 12. Casal de Gent Gran Quatre Cantons (suspès) (suspès)	-
22/03/2018	Debat 13. Entitats culturals (C)	15
No concretat	Debat 14. Comerç associat a l'Eix Comercial del Poblenou (suspès)	-
19/04/2018	Debat 15. Obert al veïnatge – Casal de Barri Poblenou (V1)	24
20/04/2018	Debat 16. Obert al veïnatge – Casal Ca l'Isidret (V2)	13
Total general		212

Debat Obert al Veïnatge 1



Debats sectorials: Entitats juvenils i Entitats d'Economia social i solidària



Propostes ciutadanes per “repensar el 22@”

1. General

- 1.1 **Plantejar un model urbà dirigit a crear vida de barri.** Modificar el planejament urbanístic per a garantir un model urbà que creï vida de barri amb una mixtura i diversitat d'usos i activitats: augmentar densitat habitatge, comerç de proximitat i equipaments perquè no es creïn zones monofuncionals. (D I1 J M)¹
- 1.2 **Reconvertir la marca 22@ a una nova marca més vinculada amb el barri.** Substituir la marca 22@ per una nova marca més vinculada amb l'economia solidaria, de la cultura i dels makers (economia circular i de proximitat) que se centri en les persones i el barri. (ES M C)
- 1.3 **Crear una oficina de gestió i informació sobre les zones 22@.** Centralitzar en una oficina municipal les gestions de planejament, adequació normativa, permisos, llicències, tramitacions, atenció, participació i consultes ciutadanes. (C)

2. Habitatge

- 2.1 **Promoure l'habitatge públic de lloguer.** Modificar el planejament urbanístic per augmentar el nombre i proporció de l'habitatge previst en relació a l'activitat econòmica d'oficines, i que aquest sigui de promoció pública i en règim de lloguer. Aquest habitatge hauria de garantir una reserva percentual per a joves del barri, gent gran, persones amb pocs recursos econòmics, de procedències diverses i que garanteixi l'autonomia. (ES J I2 G2 DF V1 V2)
- 2.2 **Promoure l'habitatge social/accessible.** Modificar el planejament urbanístic per a promoure habitatge que contempli mesures d'assequibilitat a partir de lloguer taxat i amb quotes d'assignació per col·lectius i procedències i que contempli reserva per a residències per a estudiants i treballadores. (D G2 E@ I3 V2)
- 2.3 **Preservar passatges, cases baixes i antigues.** Consolidar per planejament urbanístic els fronts d'habitatges pre-existents (passatges, cases baixes i antigues com p.e. les del Passatge Aymà, Coll, Taulat, Treball, Foret) que van quedar afectades amb el planejament 22@ i es consideren persones veïnes a mantenir i elements històrics i patrimonials a preservar. (D I1 G1 V1)
- 2.4 **Promoure l'habitatge cooperatiu.** Modificar el planejament urbanístic per a afavorir la promoció d'aquesta tipologia en solars de titularitat privada i reservar sol de titularitat pública per a la cessió d'ús per a aquest tipus de promoció d'habitatge. (ES V1 V2)
- 2.5 **Permetre l'habitatge en plantes baixes i l'estructura de cases taller.** Modificar el planejament urbanístic per tal de regular i promoure possibilitats d'ús a espais (tallers, naus, locals) que estan en desús, i/o promoure-ho com a solució habitacional a col·lectius vulnerables o persones amb mobilitat reduïda. (V1)

¹ Llegendes de codis referents a les convocatòries de debat on s'han identificat les diferents propostes.

3. Equipaments

- 3.1 **Promoure equipaments públics de proximitat anticipant les necessitats socials.** Dotar dels equipaments socials necessaris davant la previsió d'augment de l'habitatge i considerant els dèficits històrics en relació al veïnat de les zones afectades pel 22@: p.e. CAP a zona Bogatell, residències gent gran amb dependència, equipaments al barri de la Plata, espais de joc infantil, espais verds, equipament social d'ús i trobada ciutadana no associada, equipaments escolars. (D DF G1 G2 I3 V1 V2)
- 3.2 **Promoure Can Ricart com espai central per al nou model.** Considerar el recinte municipal de Can Ricart com a espai on ubicar-hi equipaments de ciutat en combinació amb equipaments de proximitat (p.e. espais d'economia solidària, cultura, ampliar el Casal de Joves). (D ES J)
- 3.3 **Promoure equipaments públics de promoció de la cultura.** Promoure equipaments de divulgació i creació artística, museística i popular/associativa dirigida a la ciutadania (per a infants, joves, gent gran, persones amb risc d'exclusió, etc.). (C I1)
- 3.4 **Promoure equipaments públics de promoció de de l'economia amb compromís social i el pro-comú.** Promoure equipaments i/o facilitar espais per al co-treball i/o la producció maker de petits projectes econòmics amb compromís amb el pro-comú i/o el balanç social on puguin allotjar-se de forma temporal, puguin fer reunions, proves, etc. (M)
- 3.5 **Complir amb la normativa d'accessibilitat universal en tots els equipaments.** Revisar i adequar el paviment antilliscant, baranes, lavabos accessibles, paviment per a persones amb discapacitat visual, refugis per a persones amb discapacitat en plans d'emergències, per a garantir el compliment de la normativa d'accessibilitat universal. (DF)
- 3.6 **Garantir la cobertura de necessitats bàsiques de les persones que viuen en assentaments.** Implementar mesures o programes municipals per a donar cobertura a les necessitats bàsiques de les persones que viuen en assentaments irregulars. (D V1)

4. Comerç

- 4.1 **Promoure l'ús comercial de proximitat en plantes baixes.** Modificar el planejament per tal de promoure l'ús comercial de proximitat en plantes baixes de diverses zones actualment amb poca vida: zones transformades 22@, barris de la Plata i Trullàs, eix Pere IV, Maresme, Cristòbal de Moura). (I1 I2 I3 J G1 G2 DF E@ V1)
- 4.2 **Bonificar el lloguer de locals per a economia de proximitat condicionada al retorn social.** Implementar mesures de bonificació al lloguer de locals com la dels "Baixos de Protecció Oficial", "Impulsem el que fas", de promoció de l'Economia Social i Solidària, makers, projectes culturals, artesanía, petits tallers, o de tramitació ràpida d'expedients per a aquest tipus d'activitats petites. (ES M V1)
- 4.3 **Repercutir els impostos a Centres Comercials al lloguer de locals.** Repercutir els impostos a Centres comercials a mesures de bonificació al lloguer de locals dirigit a projectes culturals, socials i petit comerç. (C)

- 4.4 Promoure un mercat de proximitat/de plaça en zones buides.** Promoure mercats de proximitat o de plaça, mercats efímers o temporals per dinamitzar l'activitat de zones com les del Provençals-Maresme i la del Bogatell. (D V1)

5. Patrimoni

- 5.1 Preservar els edificis històrics/antics i el patrimoni paisatgístic industrial.** Preservar el patrimoni històric d'elements industrials i del conjunt de paisatge de naus del barri. Una preservació no pel seu caràcter estètic sinó per la seva història paisatgística i l'ús diàfan com a espai de producció (p.e eix Pere IV, edificis 60-70' amb escales exteriors). (D I1 G1 J G2 C)
- 5.2 Reduir les alçades d'edificació.** Modificar el planejament per tal d'evitar noves altes volumetries amb fort impacte i sense integració a l'entorn que generen grans ombres al carrer i que desvirtuen la identitat del barri. (G1 J I2)
- 5.3 Compensar amb permutes de sòl/edificabilitat els solars contigus a Can Ricart.** Compensar amb permutes de sòl/edificabilitat els solars contigus a Can Ricart (c.Bilbao i c.Marroc) per tal de no desvirtuar/amagar amb gratacels el conjunt patrimonial. (J)
- 5.4 Preservar la Plaça del Sagrat Cor.** Modificar l'afectació del planejament urbanístic que preveu l'eliminació de la plaça del Sagrat Cor per l'obertura del carrer Marroc. (D)
- 5.5 Recuperar la memòria històrica mitjançant panells explicatius.** Instal·lar panells explicatius sobre la història del barri a nivell territorial per a recuperar la memòria històrica en zones com l'eix Pere IV, Can Girona, La Macosa, Ateneu Colon, estació del Tren, xemeneies i/o antigues fàbriques. (G1 G2)
- 5.6 Recuperar la memòria històrica mitjançant nomenclatura de carrers i equipaments.** Modificar la nomenclatura de carrers i equipaments recuperant noms populars i històrics dels barris, de les fàbriques i amb perspectiva de gènere impedit que se substitueixi la memòria històrica i industrial per conceptes com "22@". (D V2)

6. Activitat econòmica a les zones d'edificis d'oficina 22@

- 6.1 Atraure empreses de les noves tecnologies a oficines 22@ condicionada al retorn social.** Implementar programes d'atracció i bonificació a empreses vinculades a les noves tecnologies i la innovació condicionada a que ofereixin un retorn social/local en la compra, servei i ocupació a l'entorn (p.e. Responsabilitat Social Corporativa); que garanteixin l'equitat de sexe/gènere a l'empresa/projecte @ i fer front a la masculinització del sector; o que contractin un percentatge de persones de col·lectius vulnerables (aturades, migrants, etc.). (D M I2 V1)
- 6.2 Bonificar l'accés de pimes de les noves tecnologies a oficines 22@.** Implementar programes de bonificació i/o facilitació d'accés a oficines de les zones 22@ ja transformades per a companyies mitjanes i petites que es veuen afectades per l'augment del preu del lloguer. (M C E@ V2)

7. Activitat econòmica a les zones de naus industrials

- 7.1 Obrir els usos i llicències d'activitat econòmica condicionades a clàusules d'economia solidària i circular.** Modificar el planejament urbanístic per a obrir els usos i llicències d'activitat condicionades a clàusules d'economia solidària (balanç social) o circular en naus industrials: utilitzar el "balanç social" (escala salarial, paritat gènere, economia local, retorn social/local, producció ecològica i neta, democràcia interna, transparència) i el "balanç del pro-comú" (retorn social/local, open data, open source, tractament residus, quilòmetre zero) com a criteris d'avaluació de la metodologia productiva, d'adjudicació de llicències especials i/o mitjançant Open Budgets/Net review per part d'algun òrgan de governança. (ES M)
- 7.2 Bonificar el lloguer de naus per a desenvolupar-hi economia solidària, circular i cultural.** Implementar programes de bonificació al lloguer/llogater de naus per a desenvolupar-hi economia cooperativa i solidària, cultural i/o maker (circular): programa que permeti treballar a diferents escales o trams. (ES M V1)
- 7.3 Regular l'activitat de pimes que adequin i preservin naus industrials.** Implementar programes de bonificació i regularització com activitat especial d'aquelles pimes que adequin i preservin naus industrials per a desenvolupar-hi activitat: promoure rehabilitacions de naus i plantes baixes que siguin obertes, transparents i visibles orientades a la vida de barri; i regulació de l'activitat de gra petit que respecti el teixit existent. (C V1)
- 7.4 Regular els usos d'activitat econòmica per evitar més hotels.** Modificar el planejament urbanístic i els usos d'activitat econòmica per evitar la construcció de més hotels. (D I1 V2)
- 7.5 Regular els usos d'activitat econòmica per evitar més gasolineres.** Modificar el planejament urbanístic i regular mitjançant el requeriment de Plans Especials Urbanístics per evitar la possible instal·lació de més gasolineres al barri. (V2)
- 7.6 Promoure un oci nocturn sense molèsties ni violències.** Implementar mesures o programes municipals que promoguin i repensin un oci nocturn a les zones de Bogatell i Marina que no generi molèsties en el veïnat i faci front a violències masculines. (D)

8. Activitat a les zones de solars

- 8.1 Incrementar les zones verdes al barri del Maresme i Provençals.** Dotar els barris del Maresme i Provençals amb passat agrícola de més verd i espais públics lliures dignes per al passeig i per fer esport (p.e. Cristòbal de Moura, parcs, pistes esportives). (I1 J I2 V1 V2)
- 8.2 Bonificar el lloguer per a l'aprofitament de solars per a projectes socials.** Implementar programes d'aprofitament i bonificació per al lloguer i ús de solars vinculats a projectes socials: p.e. horts urbans, mercats efímers. (I2 C V1 V2)
- 8.3 Sancionar a propietaris que mantinguin solars en desús o en mal estat.** Implementar mesures de penalització i sanció a propietaris que mantinguin solars en desús o en mal estat durant un període determinat de temps, i que generen conseqüències quotidianes negatives en el veïnat, comerç i en percepció de seguretat. (G1)

9. Espai públic

- 9.1 Incrementar la il·luminació pública en les zones de fàbriques i oficines.** Modificar els requeriments del Pla Especial d'Infraestructures per tal d'incrementar la il·luminació pública prevista, especialment en les zones de: Provençals, Parc Central, Can Ricart, Trullàs, barri de la Plata, Maresme). (I1 J I2 I3 V1)
- 9.2 Millorar l'estat de les voreres.** Atendre la millora urbanística de les voreres de tot l'entorn del pla 22@ com a punt zero per fer l'espai més accessible i amable, garantint l'accessibilitat universal en tots els carrers, i sinó pot ser en tots, prioritzat els eixos principals de mobilitat (p.e. Pere IV, Rambla del Poblenou, Bac de Roda, Selva de Mar) i garantint una xarxa de proximitat de qualitat (p.e. bancs per seure adequats). (D I1 DF G1 V1)
- 9.3 Promoure un model sensible amb l'activitat cultural al carrer i amb el veïnat.** Permetre major cobertura de llicències a l'espai públic per a activitats/tallers culturals sense ànim de lucre, però tenint en compte les possibles molèsties en el veïnat que ja mostra afectacions en relació a la cobertura especial en esdeveniments esportius i rodatges cinematogràfics. (C V1)
- 9.4 Promoure criteris arquitectònics ecològics i sostenibles en el disseny d'edificis.** Implementar mesures que promoguin dissenys edificatoris sostenibles: p.e. tractament aigües grises, terrats verds, jardins verticals i mitjaneres fotovoltaïques. (D)
- 9.5 Augmentar el servei de vigilància nocturna a les zones industrials i d'oci nocturn.** Augmentar serveis de vigilància nocturna a les zones del Maresme i el Besòs, Bogatell, Marina i el Port Olímpic). (I2 I3 J)

10. Mobilitat

- 10.1 Ampliar la pacificació del casc antic del Poblenou cap a c.Bilbao i c.Llacuna.** Canviar la prioritat vial del cotxe per un ús de l'espai públic per a les persones (eixos verds o model Superilla) a les zones del casc antic del Poblenou (entre c.Bilbao i c.Llacuna). Pacificar el transit rodat en zones on hi ha equipaments infantils (p.e. Perú/Tànger). Implementar la pacificació vial tenint en compte els aspectes negatius identificats a la Superilla. (ES D J)
- 10.2 Reduir les barreres urbanes per afavorir la connexió entre barris.** Modificar el planejament urbanístic per reduir les barreres socials que separen barris: Can Ricart-Marroc, Parc del Centre-Pere IV, Lull-Selva de Mar, Puigcerdà, Diagonal Mar, Gran Via-Glòries). (J E@ V1)
- 10.3 Ampliar el servei d'autobús no ortogonal que resolgui necessitats de la gent gran.** Afegir línies de bus que garanteixin l'accés a equipaments públics/sanitaris que contemplaven les necessitats de servei de les rutes anteriors. (G1 G2 V2)
- 10.4 Unir les línies del Tramvia per la Diagonal.** Instar a la unió de les línies de tramvia per tal de resoldre la massificació i aglomeracions en hores punta al metro de Glòries i Marina (L1) i a l'estiu pel turisme i l'accés a la platja de les estacions (L4). (E@)
- 10.5 Ampliar carril bicicleta per Pere IV i Diagonal.** Ampliar carril bicicleta per tot el carrer Pere IV i millorar el de Diagonal ubicant-lo en calçada. (J)