

ASSEMBLEA CIUTADANA **BCN** PEL CLIMA!

**INFORME DE VALORACIÓ
DE LES PROPOSTES DE
L'ASSEMBLEA CIUTADANA
PEL CLIMA DE BARCELONA**

Març 2024



**Ajuntament
de Barcelona**

© Ajuntament de Barcelona
Barcelona, Març 2024

Elaboració de les propostes:
Assemblea Ciutadana pel Clima de Barcelona

Coordinació i elaboració del document:
Oficina de Canvi Climàtic i Sostenibilitat

Agraïments:
Agència d'Energia de Barcelona
Direcció de Mercats i Projectes Estratègics
Direcció de Serveis d'Economia Social i Solidària i Alimentació Sostenible
Direcció de Serveis de Comerç, Restauració i Consum
Direcció de Serveis de Comunicació i Participació
Direcció de Serveis de Llicències.
Direcció de Serveis de Mobilitat
Direcció de Serveis de Neteja i Gestió de Residus
Institut Municipal de Mercats

Correcció i traducció:
Linguaserve

Web: www.decidim.barcelona/processes/AssembleaClima

1. ANTECEDENTS: L'ASSEMBLEA CIUTADANA PEL CLIMA DE BARCELONA	4
2. MOTIVACIÓ DE L'INFORME	5
3. VALORACIÓ DE LES PROPOSTES	6
3.1. Valoració global	6
3.2. Valoració per àmbits temàtics	7
3.2.1. Energia	7
3.2.2. Mobilitat	23
3.2.3. Consum i residus	37

1. Antecedents: l'Assemblea Ciutadana pel Clima a Barcelona

L'emergència climàtica és el repte tècnic, científic i polític més gran al qual s'enfronta la humanitat, i abordar-la requereix la participació del conjunt de la societat i un suport social ampli a unes polítiques públiques ambicioses. Per això, la participació ciutadana en el disseny de polítiques públiques i el treball per consens són eines molt potents per fer front a l'emergència climàtica.

És per això que Barcelona va posar en marxa l'Assemblea Ciutadana pel Clima (ACC). Aquesta ha estat una assemblea deliberativa ciutadana: un espai on persones empadronades a la ciutat, escollides de manera aleatòria i mantenint la representativitat social i territorial, han debatut de manera presencial les mesures necessàries per fer front a l'emergència climàtica.

L'Assemblea Ciutadana pel Clima va celebrar-se entre els mesos de setembre i desembre del 2022 i hi van participar un centenar de veïns i veïnes de Barcelona. En total, va haver-hi 10 sessions, dividides en tres fases.

TAULA 1. SESSIONS DE L'ASSEMBLEA CIUTADANA PEL CLIMA.

FASE 0	FASE 1	FASE 2	FASE 3
Preparació	Informació i capacitació	Deliberació i concreció	Consens i votació de les propostes
Del 24 de juny de 2022 al 16 de setembre de 2022	Del 17 de setembre de 2022 al 30 de setembre de 2022	De l'1 d'octubre de 2022 al 30 de novembre de 2022	De l'1 al 16 de desembre de 2022

En les tres primeres sessions es va realitzar formació sobre la crisi climàtica i es van triar els tres àmbits de treball: energia, mobilitat i consum i residus. Després es van fer 6 sessions de treball que van permetre concretar diferents propostes. En l'última sessió, al mes de desembre, es va fer la presentació i votació de les 34 propostes definitives. El 19 de gener de 2023, les persones participants van presentar a l'Alcaldessa i els grups municipals les 34 propostes sorgides de l'Assemblea.

El procés ha inclòs una comissió de seguiment amb representants de tots els grups municipals i entitats vinculades a l'àmbit de l'acció climàtica de Barcelona, que han vetllat pel seu bon funcionament. A més, s'ha comptat amb l'assessorament del grup d'expertes i experts per l'emergència climàtica de Barcelona pel que fa als continguts tractats.

2. Motivació de l'informe

Les persones membres de l'ACC van consensuar un total de 34 propostes de ciutat per fer front a l'emergència climàtica. Les propostes giren al voltant de tres àmbits concrets: l'energia, la mobilitat sostenible i el model de consum i residus.

L'objectiu del present informe és fer una valoració de la viabilitat de les propostes, tot aportant informació de suport i arguments per fer-ne una prioritització.

Aquest informe de valoració parteix d'una anàlisi que ha estat realitzada pel personal tècnic de l'Oficina de Canvi Climàtic i Sostenibilitat de l'Ajuntament de Barcelona i que recull les aportacions dels equips tècnics referents experts de les àrees i organismes de l'Ajuntament dels tres àmbits: l'energia, la mobilitat sostenible i el model de consum i residus. En base a la valoració tècnica realitzada, l'equip de govern actual ha pres la decisió final de l'acceptació o no de les propostes. Així doncs, l'informe recull el compromís polític necessari per la implementació i seguiment de les diferents propostes.

En el proper apartat es resumeix globalment la valoració de diferents aspectes del conjunt de propostes, i després s'elabora una fitxa per cada una d'elles que incorpora els detalls de la valoració.

3. Valoració de les propostes

3.1. VALORACIÓ GLOBAL

En aquest informe es porta a terme una valoració de la viabilitat de cada proposta, emprant diverses categories indicades a la Taula 2 i indicant si la proposta s'ha acceptat o no.

TAULA 2. VIABILITAT DE LES PROPOSTES PER ÀMBIT.

	ENERGIA	MOBILITAT	CONSUM I RESIDUS	TOTAL
SÍ	3	1	3	7
SÍ, amb consideracions	6	8	8	22
NO	1	2	2	5
TOTAL	10	11	13	34

Aspectes més rellevants tinguts en compte:

- **Viabilitat** (Sí/Sí, amb consideracions/No)
- **Prioritat** (Alta/Mitjana/Baixa/Inviabile)¹
- **L'Ajuntament hi està treballant totalment o parcialment** (Sí/No)
- **Recollida totalment o parcialment al PAEC-Pla d'acció per l'emergència climàtica** (Sí/No)

¹ El valor de Prioritat surt del producte dels altres dos camps de valoració de cada proposta que són la Dificultat i l'Impacte. Aquests s'han codificat numèricament com a Dificultat: Alta (1), Mitjana (2), Baixa (3), Inviabile (0), i com a Impacte: Alt (3), Mitjà (2), Baix (1). El valor resultant s'ha categoritzat com a Prioritat Alta (>=6), Mitjana (3-5), Baixa (1-2), Inviabile (0).

3.2. VALORACIÓ PER ÀMBITS TEMÀTICS

Es mostra en cada àmbit temàtic a sota, com a referència, la informació de context de què van disposar els/les assembleïstes en el moment en què es van definir i desenvolupar les seves propostes.

3.2.1. ENERGIA

CONTEXT

Barcelona va consumir 13.222,09 GWh d'energia final l'any 2020, l'equivalent a 7,95 MWh de mitjana per habitant. Les emissions de gasos amb efecte d'hivernacle (GEH) de Barcelona l'any 2020, considerant el mix elèctric de Catalunya, van ser de 2.741.710 tones de CO₂-eq (1,65 t CO₂-eq/hab.).

La major part de l'energia que es consumeix a Barcelona prové de combustibles fòssils (entorn del 65,2%), la nuclear proveeix un 25,5%, mentre que les renovables representen a l'entorn d'un 9,3%. El principal sector generador d'emissions de gasos amb efecte d'hivernacle (GEH) és el sector dels transports (entorn del 26%), seguit del sector domèstic (entorn del 24%) i del sector comercial (entorn del 20%).

FIGURA 1. ORIGEN DE L'ENERGIA FINAL SEGONS MIX CATALÀ (2020).

Font: Balanç energètic de Barcelona, 2020. Agència d'Energia de Barcelona (Ajuntament de Barcelona).

COMBUSTIBLES FÒSSILS (TOTAL)

65,2%

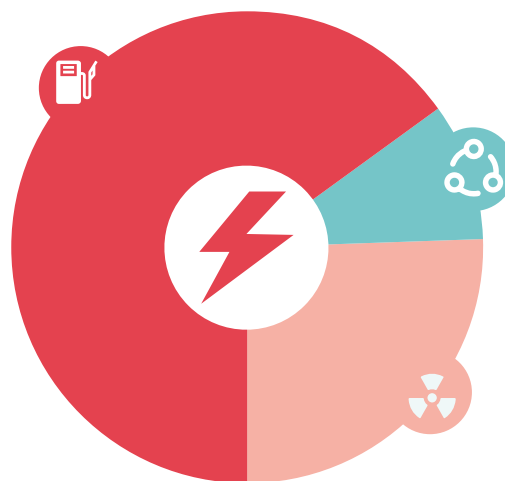
Gas natural (gas cicle combinat + distribució directa): 40%

Combustibles líquids: 18,9%

Fuel/gas amb cogeneració: 5,2%

GLP: 1,0%

Fuel/gas: 0,1%



NUCLEAR

25,5%

RENOVABLES (TOTAL)

9,3%

Hidràulica i altres renovables: 5,8%

Eòlica: 2,8%

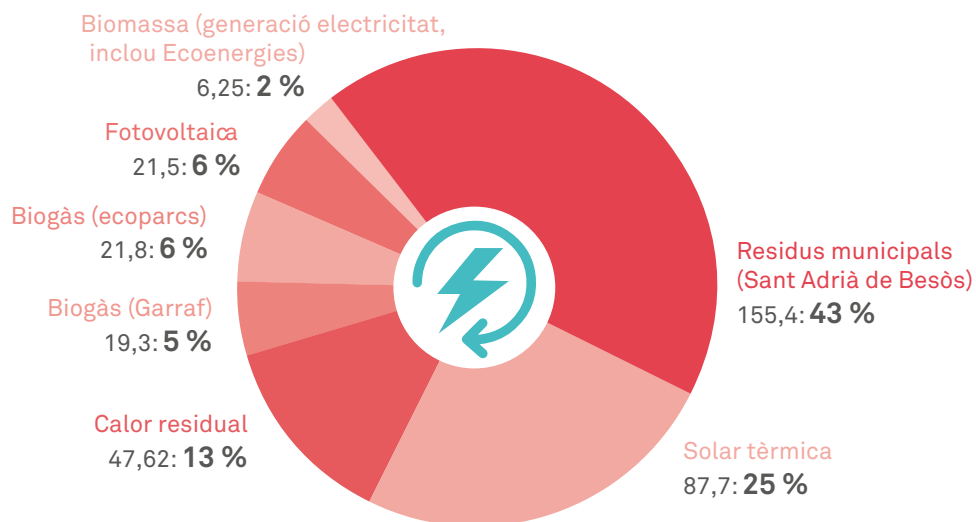
Solar: 0,5%

Residus municipals industrials: 0,2%

L'any 2020 s'han generat 359,54 GWh a partir de l'aprofitament d'energies renovables i residuals locals. Aquesta quantitat d'energia va suposar el 2,72% de l'energia consumida a la ciutat el mateix any (13.222,08 GWh). La principals fonts d'entre les energies renovables i residuals és la provinent de la valorització dels residus sòlids urbans de la planta de Sant Adrià de Besòs (43%) i la solar tèrmica (25%).

FIGURA 2. FONTS D'ENERGIA RENOVABLE I LOCAL (GWH), 2020.

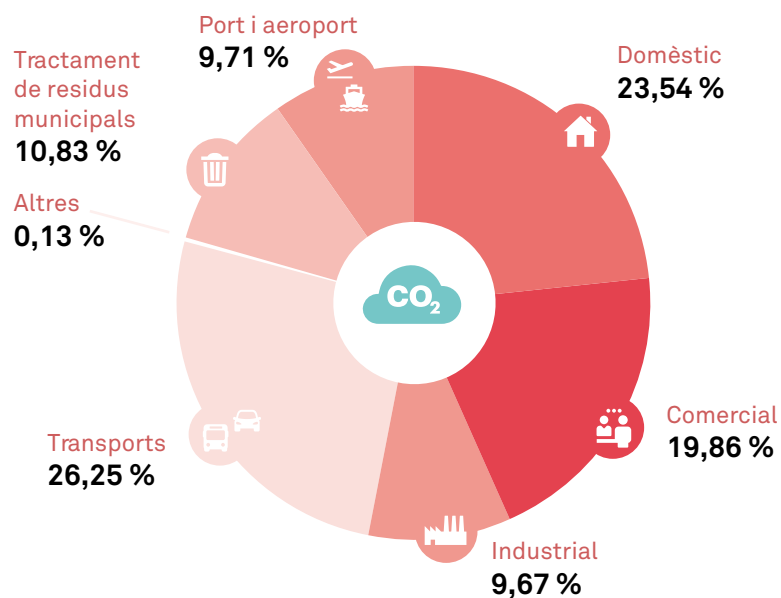
Font: Indicadors de Sostenibilitat de Barcelona - Informe 2020 (Ajuntament de Barcelona).



Entre els tres sectors sumen entorn del 70% de les emissions de GEH i més del 77% del consum energètic total de la ciutat. Gran part d'aquest consum correspon als edificis mateixos on es duu a terme l'activitat.

FIGURA 3. EMISSIONS DE CO₂-EQ PER SECTORS (2020).

Font: Balanç energètic de Barcelona, 2020. Agència d'Energia de Barcelona (Ajuntament de Barcelona).



PROPOSTES

Es mostra un resum de la valoració de les propostes d'aquest àmbit temàtic a la taula de sota.

TAULA 3. RESUM DE PROPOSTES DE L'ÀMBIT DE L'ENERGIA.

	VIABILITAT	PRIORITAT	L'AJUNTAMENT HI ESTÀ TREBALLANT	RECOLLIDA AL PAEC (TOTALMENT O PARCIALMENT)
E1 - Reduir el consum energètic de l'Ajuntament	Sí	Alta	Sí	Sí
E2 - Facilitar els tràmits de la transició energètica	Sí, amb consideracions	Alta	Sí	Sí
E3 - Difondre les comunitats energètiques a través del teixit associatiu de la ciutat	Sí	Mitjana	Sí	Sí
E4 - Crear la normativa necessària per impulsar les comunitats energètiques a Barcelona	Sí, amb consideracions	Alta	Sí	Sí
E5 - Generar cultura i sensibilització entorn de la transició energètica	Sí	Alta	Sí	Sí
E6 - Garantir un consum energètic mínim vital i desincentivar el consum excessiu	Sí, amb consideracions	Baixa	Sí	Sí
E7 - Crear un pol d'empreses dedicades a la reducció del consum energètic i la transició ecològica	Sí, amb consideracions	Mitjana	No	Sí
E8 - Substituir i reciclar els electrodomèstics poc eficients quan acabi la seva vida útil	Sí, amb consideracions	Mitjana	No	Sí
E9 - Garantir el reciclatge de les instal·lacions d'energia renovable i monitorar-ne els impactes	Sí, amb consideracions	Baixa	No	No
E10 - Regular el preu del lloguer segons l'eficiència energètica de l'habitatge	No	Inviabile	No	Sí

E1 REDUIR EL CONSUM ENERGÈTIC DE L'AJUNTAMENT

Executar una bateria de mesures que situïn l'Ajuntament com un exemple per seguir en reducció del consum energètic. Els canvis passen per la reducció del consum en equipaments públics com les escoles, la sensibilització a treballadors/ores i usuaris/àries, la generació d'energia en edificis i espais públics i les millores d'eficiència.

ACCIONS

- Repensar la il·luminació de la ciutat per fer-la més eficient. Canviar bombetes, revisar que la vegetació no creï espais foscos i deixar d'il·luminar espais que no siguin necessaris. Tancar els llums dels equipaments a les nits.
- Formar i informar treballadors/ores i usuaris/àries d'equipaments públics sobre el consum responsable.
- Prendre mesures per la reducció efectiva del consum energètic de l'Ajuntament com ara revisar la climatització o incorporar sensors d'encesa de llums automàtica. Demostrar aquesta reducció en auditories.
- En aquells edificis que tinguin plaques solars, facilitar informació sobre la producció d'origen renovable de forma entenedora (en pantalles, etc.).

VALORACIÓ

- **Competència municipal:** Sí
- **Impacte:** Alt a escala municipal, baix a escala de ciutat
- **Dificultat:** Mitjana
- **Prioritat:** Alta
- **Termini:** Curt
- **Actors implicats:** Gerència de Recursos, Agència d'Energia de Barcelona, Oficina de Canvi Climàtic i Sostenibilitat, Programa Ajuntament + Sostenible (A+S), Altres gerències municipals, districtes, treballadors/ores municipals, Consorci d'Educació de Barcelona
- **Cal pressupost complementari extra:** Sí

ANTECEDENTS

Ja s'han definit prèviament algunes accions en el Pla d'acció per l'emergència climàtica relacionades amb aquesta proposta:

- Acció 4.3 Generar accions comunicatives i divulgatives per fomentar l'estalvi energètic en els edificis.
- Acció 4.8 Garantir la gestió energètica eficient dels serveis municipals associats al cicle de l'aigua i gestió de residus, i optimitzar la gestió energètica i els subministraments de l'enllumenat públic i els edificis i dependències municipals per assolir un estalvi del 10% del consum elèctric en els edificis intervinguts (inclou l'enllumenat).
- Acció 16.4. Estendre el coneixement sobre l'emergència climàtica utilitzant els canals de comunicació existents: missatge en els CAP, canals de metro, etc. (inclou equipaments).

Altres plans que recullen accions relacionades són el Pla d'Estalvi i millora energètica dels serveis municipals (PEMES), el Programa Ajuntament + Sostenible i la campanya de la Marató per l'Emergència Climàtica de l'Ajuntament de Barcelona. Actualment s'està treballant en el Programa per un Ajuntament Neutre en Carboni que també ha d'incloure accions en aquest àmbit.

CONCLUSIONS

L'Ajuntament dona suport a la proposta.



Aquesta proposta és viable i està alineada amb accions de plans municipals actualment en vigor.

La seva implementació té una dificultat mitjana ja que, tot i que és relativament fàcil identificar i planificar les accions que cal portar a terme, algunes de les quals ja s'estan implementant, l'Ajuntament disposa de més d'un miler d'edificis i més de 10.000 treballadors, cosa que li afegeix dificultat a l'hora de gestionar-ho, també amb tots els referents dels districtes i àrees involucrades.

L'impacte de la mesura és alt, perquè la implementació d'aquesta proposta comporta estalvis directes en el consum d'energia així com una reducció de les emissions. Així mateix, es tracta d'una mesura exemplificadora que pot tenir efectes multiplicadors.

Per tant, es proposa portar-la a terme en un termini curt de temps i amb una prioritat alta.

E2 FACILITAR ELS TRÀMITS DE LA TRANSICIÓ ENERGÈTICA

Crear un únic punt administratiu per gestionar els tràmits necessaris per fer la transició energètica als habitatges. Simplificar l'estructura de tràmits i la difusió de la informació. Aquesta oficina ha de donar suport tècnic a particulars, comunitats veïnals i administracions de finques per millorar o canviar les instal·lacions.

ACCIONS

- Crear una finestra única de cara a la ciutadania pels tràmits de transició energètica.
- Crear, en l'organigrama intern de l'Ajuntament, oficines pluridisciplinàries de transició energètica a cada districte. Aquests equips tècnics han d'intervenir i assessorar les comunitats veïnals a través de la finestra única, així com informar-les directament dels ajuts i subvencions disponibles. A curt termini, millorar la visibilitat i eficiència dels punts d'assessorament energètic (PAES).
- Oferir estudis tècnics municipals al veïnat per proposar millores d'eficiència als habitatges i informar-lo de la capacitat tècnica de creació d'energia dels edificis.
- Crear un equip de control, informació i seguiment del canvi de model energètic per barris.
- Incentivar les accions d'eficiència energètica als edificis privats. Oferir un assessorament global, en aspectes com la instal·lació de plaques fotovoltaïques a les cobertes, les millores d'aïllament, la reutilització d'aigües o l'eficiència dels electrodomèstics.
- Facilitar l'accés al finançament per als projectes de transició energètica. Bonificar part de les despeses d'aquests projectes.
- Impulsar una campanya creativa efectiva sobre els ajuts per a la transició energètica que arribi a tothom. Simplificar el llenguatge de les comunicacions de l'Ajuntament cap a la ciutadania.

VALORACIÓ

- **Competència municipal:** Compartida
- **Impacte:** Mitjà
- **Dificultat:** Baixa
- **Prioritat:** Alta
- **Termini:** Curt
- **Actors implicats:** Agència d'Energia de Barcelona, Oficina de Canvi Climàtic i Sostenibilitat, Institut Municipal Hisenda, Oficina de Rehabilitació Municipal (ORM), Altres gerències municipals, districtes, Gerència de Drets Socials (PAE, un per districte), Generalitat de Catalunya (ICAEN) per subvencions
- **Cal pressupost complementari extra:** Sí

ANTECEDENTS

Ja s'han definit prèviament algunes accions en el Pla d'acció per l'emergència climàtica relacionades amb aquesta proposta:

- Acció 1.7. Crear figures d'acompanyament que facilitin i aconsellin sobre les actuacions de rehabilitació per desenvolupar.
- Acció 2.1. Promoure i prioritzar l'autoproducció d'energia provinent de fonts renovables i fer-la accessible també a les llars vulnerables.
- Acció 2.6. Potenciar els actuals punts d'assessorament energètic com a punts d'assessorament climàtic i per continuar garantint els serveis bàsics de la població en situació de vulnerabilitat.
- Acció 4.3 Generar accions comunicatives i divulgatives per fomentar l'estalvi energètic en els edificis.
- Acció 4.4. Monitorar energèticament edificis, habitatges i equipaments públics per facilitar el coneixement del consum i de l'aplicació de millores energètiques.
- Acció 5.2. Omplir els terrats de la ciutat d'instal·lacions solars, oferint facilitats per a la implantació (reinterpretació de normativa i alleugeriment de tràmits) i potenciant els incentius econòmics com ara subvencions, bonificacions fiscals (IBI, ICIO, IAE) o altres mecanismes de finançament, per incorporar l'any 2025 10 MWp d'energia fotovoltaica i 7 MW de solar tèrmica en els edificis residencials i terciaris privats.
- Acció 16.1. Difondre àmpliament la informació sobre oportunitats, ajudes i suports disponibles (rehabilitació, millora de l'eficiència energètica, formació, projectes, etc.).

Altres iniciatives que recullen accions relacionades són el Moment Solar Barcelona, el Mecanisme per a l'Energia Sostenible de Barcelona (MES Barcelona), l'Ordenança fiscal (bonificacions ICIO IBI i IAE) i les oficines d'Habitatge/Rehabilitació.

L'Ajuntament dona suport a la proposta, amb consideracions.

Aquesta proposta és viable i està alineada amb accions de plans municipals actualment en vigor; no obstant això, en el cas de les accions necessàries per simplificar l'estructura dels tràmits, caldrà involucrar altres administracions com poden ser AMB, Endesa o la Generalitat de Catalunya (ICAEN).

Nota tècnica: Hi intervenen moltes administracions, i fins i tot hi ha tràmits que la ciutadania ha de fer a través de les empreses distribuïdores que atorguen el punt d'evacuació de la renovable. En relació amb la proposta d'incentius en accions d'eficiència energètica, cal tenir en compte el marc que la Llei d'hisendes locals estableix per a la regulació de bonificacions als municipis.

E3 DIFONDRE LES COMUNITATS ENERGÈTIQUES A TRAVÉS DEL TEIXIT ASSOCIATIU DE LA CIUTAT

Donar a conèixer les comunitats energètiques a través del teixit associatiu de la ciutat per arribar a la ciutadania. Empoderar les diferents organitzacions i entitats de Barcelona —associacions de famílies d'escoles, clubs esportius, grups veïnals...— perquè puguin crear les seves comunitats energètiques.

ACCIONS

- Organitzar reunions amb les associacions per explicar què és, com es fa, quins tipus hi ha i quins avantatges té una comunitat energètica. Difondre-ho a través de materials i conferències.
- Signar convenis de col·laboració amb administradors de finques (API), distribuïdores d'energia i empreses instal·ladores per tal que informin i acompanyin la creació de comunitats energètiques.
- Assessorar les comunitats veïnals per millorar l'eficiència energètica i convidar a l'autoconsum fotovoltaic del seu edifici.
- Fer estudis previs per a les entitats interessades sobre la viabilitat de la seva comunitat energètica.
- Difondre les comunitats energètiques a escala de districte i de ciutats, tot enfortint les xarxes ja existents.

VALORACIÓ

- **Competència municipal:** Sí
- **Impacte:** Mitjà
- **Dificultat:** Mitjana
- **Prioritat:** Mitjana
- **Termini:** Curt
- **Actors implicats:** Agència d'Energia de Barcelona, Oficina de Canvi Climàtic i Sostenibilitat, Xarxa Barcelona + Sostenible, Xarxa d'Equipaments Ambientals de Barcelona (XEAB), Foment de Ciutat
- **Cal pressupost complementari extra:** Sí

ANTECEDENTS

Ja s'han definit prèviament algunes accions en el Pla d'acció per l'emergència climàtica relacionades amb aquesta proposta:

- Acció 2.8. Promoure “bancs d'energia” que ajudin a cobrir les necessitats de les llars amb vulnerabilitat energètica.
- Acció 4.3. Generar accions comunicatives i divulgatives per fomentar l'estalvi energètic en els edificis.

Altres iniciatives que recullen accions relacionades són el [Moment Solar Barcelona](#) i el [Pla de Barris](#).

CONCLUSIONS

L'Ajuntament dona suport a la proposta. 

Aquesta proposta és viable i està alineada amb accions de plans municipals actualment en vigor.

La seva dificultat d'implementació és mitjana, ja que tot i que les eines ja estan desenvolupades, les gestions amb les comunitats de veïns/veïnes sempre són complexes.

És important, a més, que les comunitats sorgeixin de baix a dalt. És a dir, han de venir de la ciutadania, organitzacions, etc. i l'Ajuntament ha d'acompanyar i facilitar. Aquest fet, que atorga més solidesa a la iniciativa perquè requereix la implicació activa del veïnat, a la vegada comporta més dificultat en la seva implementació per la necessitat que sorgeixi una autoorganització veïnal exempta de tutorització municipal.

El seu impacte és mitjà, ja que tot i que els resultats són molt favorables, l'abast és tan gran que és complicat obtenir grans xifres en relació amb les dades del conjunt de la ciutat.

Per tant, es proposa implementar aquesta mesura a curt termini i amb una prioritat mitjana.

E4 CREAR LA NORMATIVA NECESSÀRIA PER IMPULSAR LES COMUNITATS ENERGÈTIQUES A BARCELONA

Crear la normativa necessària per regular i fomentar les comunitats energètiques i facilitar a la ciutadania tot el que sigui necessari per constituir-les.

ACCIONS

- Desenvolupar la normativa necessària i, en els àmbits que no són competència municipal, exigir el seu desenvolupament a les altres administracions. Pressionar l'Estat des de l'Ajuntament perquè s'aprovi la llei de comunitats energètiques abans que acabi el 2023.
- Crear comunitats energètiques vinculades a edificis públics, com ara escoles, que donin l'excedent de l'energia renovable que produeixi al seu entorn.
- Crear un equip tècnic municipal expert en la legislació i els tràmits necessaris per fer comunitats energètiques que entri en contacte amb el teixit associatiu de la ciutat.

VALORACIÓ

- **Competència municipal:** Compartida
- **Impacte:** Alt
- **Dificultat:** Mitjana
- **Prioritat:** Alta
- **Termini:** Mitjà
- **Actors implicats:** Agència d'Energia de Barcelona, Oficina de Canvi Climàtic i Sostenibilitat, Govern de l'Estat (aprovació de la Llei de comunitats energètiques), Foment de Ciutat
- **Cal pressupost complementari extra:** Sí

ANTECEDENTS

Ja s'han definit prèviament algunes accions en el Pla d'acció per l'emergència climàtica relacionades amb aquesta proposta:

- Acció 5.2. Omplir els terrats de la ciutat d'instal·lacions solars, oferint facilitats per a la implantació (reinterpretació de normativa i alleugeriment de tràmits) i potenciant els incentius econòmics com ara subvencions, bonificacions fiscals (IBI, ICIO, IAE) o altres mecanismes de finançament, per incorporar l'any 2025 10 MWp d'energia fotovoltaica i 7 MW de solar tèrmica en els edificis residencials i terciaris privats.

Altres plans que recullen accions relacionades són les actuacions de desplegament de generació en cobertes i infraestructures existents, i el [Moment Solar Barcelona](#).

CONCLUSIONS

L'Ajuntament dona suport a la proposta, amb consideracions. 

Aquesta proposta és viable i està alineada amb accions de plans municipals actualment en vigor. Tot i així, la normativa reguladora del desenvolupament de comunitats energètiques és competència de l'Estat.

Actualment s'està tot just tramitant la reglamentació a escala estatal relativa a desenvolupar les comunitats energètiques i com aplicar-la a Barcelona. L'Ajuntament està acompanyant comunitats energètiques que estan sorgint a escala de ciutat (no està creant noves comunitats, sinó que participa en les iniciatives que van sorgint). També està treballant en com poder fer cessió de cobertes d'edificis municipals a les comunitats.

Hi ha un equip tècnic municipal que pot acompanyar les comunitats que es vulguin desenvolupar però les comunitats energètiques no neixen de l'Ajuntament. L'Ajuntament pot aportar espais i estimular, o fins i tot pot participar com un membre més de les comunitats, però la idea és que siguin iniciatives que sorgeixin des del mateix teixit associatiu i ciutadania. L'Ajuntament acompanyarà en cada cas en funció de les demandes i possibilitats (cessió de coberta, cessió d'energia...) però amb una implicació i participació que s'adaptarà a cada cas. Aquest personal tècnic existeix però mancaran recursos si les comunitats creixen exponencialment de manera que s'haurà de dotar de més personal i més pressupost.

L'Ajuntament fa una aposta clara per l'autoconsum compartit en el sector residencial, independentment de si evoluciona o no cap a comunitat energètica i assessora i acompanya la ciutadania en aquest impuls a través de la campanya Moment Solar Barcelona i un formulari de contacte per resoldre totes les qüestions relacionades amb l'autoconsum. Cal recordar, a més, que l'autoconsum no sols s'aconsegueix a través de les comunitats energètiques; aquestes són una eina social que va més enllà de compartir energia, i també cal addicionalment treballar per fer un ús més eficient i racional de l'energia.

Des de l'Ajuntament també es preveu posar en marxa un servei d'autoconsum compartit municipal mitjançant el qual la ciutadania i els comerços podran optar a disposar durant un màxim de 4 anys d'una participació o quota de generació d'una instal·lació d'autoconsum municipal associant-la al seu consum i reduir, per tant, la seva factura.

E5 GENERAR CULTURA I SENSIBILITZACIÓ ENTORN DE LA TRANSICIÓ ENERGÈTICA

Construir estructures emblemàtiques amb valor cultural i artístic per fer visible la necessitat de la transició energètica i fer ús d'esdeveniments de renom amb gran participació ciutadana per fer sensibilització activa.

ACCIONS

- Aprofitar els grans esdeveniments de ciutat (Sónar, Primavera Sound...) per a l'autogeneració d'energia a través d'elements participatius com ara bicicletes estàtiques.
- Organitzar un concurs públic per a la construcció d'un mínim de 15 estructures fotovoltaïques amb valor artístic o arquitectònic en espais oberts de la ciutat durant la legislatura 2023-2027.
- Crear esdeveniments lúdics de sensibilització adreçats al públic infantil i familiar.
- Aprofitar l'espai públic (les places i els parcs de la ciutat) per generar energia renovable amb plaques fotovoltaïques.
- Incorporar bicicletes estàtiques generadores d'energia als centres esportius i parcs municipals.

VALORACIÓ

- **Competència municipal:** Sí
- **Impacte:** Mitjà
- **Dificultat:** Baixa
- **Prioritat:** Alta
- **Termini:** Curt
- **Actors implicats:** Oficina de Canvi Climàtic i Sostenibilitat, Agència d'Energia de Barcelona, Àrea d'Esports, ICUB, XEAB
- **Cal pressupost complementari extra:** Sí

ANTECEDENTS

Ja s'han definit prèviament algunes accions en el Pla d'acció per l'emergència climàtica relacionades amb aquesta proposta:

- Acció 4.3 Generar accions comunicatives i divulgatives per fomentar l'estalvi energètic en els edificis
- Acció 9.1. Accelerar la implantació de generació renovable als edificis municipals (escoles bressol, equipaments culturals, esportius...) i a l'espai públic incorporant 6 MWp més de generació fotovoltaïca al parc municipal l'any 2025.
- Acció 16.11. Incorporar informació i debat sobre emergència climàtica i models de futur a la programació de Cultura i amb la implicació dels equipaments culturals (biblioteques, museus, centres cívics, casals, espais joves) i dedicar dies i setmanes internacionals a la crisi climàtica.

Un altre pla que recull accions relacionades és el Pla Canviem pel Clima:

- Acció 4.1-1. Crear una nova línia de suport "Artistes pel clima" per crear projectes sobre sostenibilitat i clima en diverses facetes de l'art: moda, fotografia, teatre, música, film, art urbà, etc.
- Acció 4.2-6. Acompanyar el desplegament de les noves estratègies municipals des de l'oferta cultural dels equipaments ambientals i culturals del districte i amb el suport d'agents cívics.

Addicionalment, hi ha els tallers "Carrega't d'Energia" - I la campanya del Moment Solar Barcelona per aprofitar els terrats de la ciutat per generar energia.

CONCLUSIONS

L'Ajuntament dona suport a la proposta. 

Aquesta proposta és viable i està alineada amb accions de plans municipals actualment en vigor.

La implementació d'aquesta proposta no suposa grans dificultats tècniques; per tant, es considera de baixa complexitat.

El seu impacte es preveu mitjà, ja que tot i ser accions en alguns casos simbòliques, poden tenir un efecte exemplificador i multiplicador entre la ciutadania i les entitats de la ciutat.

Per tant, es proposa portar a terme aquesta mesura en un termini curt de temps i amb una prioritat alta.

E6 GARANTIR UN CONSUM ENERGÈTIC MÍNIM VITAL I DESINCENTIVAR EL CONSUM EXCESSIU

Nou sistema tarifari de l'electricitat per fomentar una reducció del consum energètic i alhora combatre la pobresa energètica. El sistema ha de garantir un mínim vital de consum energètic per cobrir les necessitats bàsiques que estigui bonificat, i alhora impulsar la reducció del consum energètic excessiu en habitatges i comerços de la ciutat.

ACCIONS

- Estudiar les complexitats en la necessitat d'electricitat i definir un Mínim Vital de Consum Energètic (MVCE) en funció d'aquestes. Aplicar el MVCE com a referència del sistema de preus en totes les factures, no només les de famílies vulnerables.
- Definir una tarifació de l'electricitat en funció del consum: es bonifica el MVCE i es penalitza de manera exponencial superar-lo, però tenint en compte les complexitats de la necessitat de consum elèctric. Per exemple, no valorar igual la factura d'un pis ben aïllat on viu una persona que la d'un pis mal aïllat on viuen quatre persones.
- Garantir que tothom pot consumir aquest mínim amb un paquet d'ajudes. Finançar el paquet d'ajudes amb els ingressos derivats de la tarifació.
- Donar incentius econòmics a les famílies que demostrin la reducció del consum a casa seva.
- Apagar obligatòriament els llums dels comerços, aparadors inclosos, quan aquests estiguin tancats.
- Reduir el malbaratament energètic en espais d'oficines.
- Subvencionar les instal·lacions d'automatismes a les botigues de la ciutat.
- Facilitar eines de mesurament del consum energètic individual i crear campanyes de comunicació i als mitjans de comunicació digitals per incentivar la reducció del consum energètic.

VALORACIÓ

- **Competència municipal:** Compartida
- **Impacte:** Mitjà
- **Dificultat:** Alta
- **Prioritat:** Baixa
- **Termini:** Llarg
- **Actors implicats:** Oficina de Canvi Climàtic i Sostenibilitat, Agència d'Energia de Barcelona, Serveis Socials, Govern de l'Estat (competències en tarifació i ajudes)
- **Cal pressupost complementari extra:** Sí

ANTECEDENTS

Ja s'han definit prèviament algunes accions en el Pla d'acció per l'emergència climàtica relacionades amb aquesta proposta:

- Acció 4.7. Desenvolupar una ordenança energètica d'edificis que garanteixi que els edificis nous o que es rehabiliten integralment a la ciutat siguin de mínima demanda energètica i màxima generació.

Ja s'han desenvolupat els estudis tècnics i jurídics necessaris per redactar-la.

Altres plans que recullen accions relacionades són el Pla Canviem pel Clima:

- Acció 3.1-4. Explorar incentius per promoure el canvi transformador (punts bescanviables a canvi de bones pràctiques ambientals, bonificacions econòmiques, etc.).
- Acció 3.2-7. Desenvolupar el projecte "A casa, Canviem pel Clima!" per tal que 50 famílies rebin cada any una capacitació i un assessorament personalitzats per millorar els hàbits quotidians (consum energètic, d'aigua, adaptació climàtica, alimentació sostenible i saludable, mobilitat sostenible, consum responsable, etc.), amb reptes engrescadors i sistemes de mesura, i amb el compromís d'enxarxar-se i apadrinar altres llars.

El que s'ha fet és estudiar les oportunitats de regular exigències més enllà de CTE alineades amb objectius de Barcelona i la nova directiva europea d'eficiència energètica, per sectors (Residència i Oficines) i tipologies d'edificació i actuacions (obra nova i rehabilitació), de cara que es repregui el projecte d'elaboració de la nova ordenança.

D'altra banda, sí que s'ha treballat per desincentivar el consum excessiu. Pel que fa a comerços s'han fet campanyes, a les escoles també; a nivell de ciutadania hi ha els tallers del "Carrega't d'energia", els equipaments ambientals també tenen programació relacionada. El tema de la certificació energètica d'edificis i d'electrodomèstics també ajuda.

L'Ajuntament dona suport a la proposta, amb consideracions.

Aquesta proposta és parcialment viable i està alineada amb accions de plans municipals actualment en vigor, tenint en compte que, d'acord amb la Llei 24/2013, del sector elèctric, l'Estat és el competent per regular els preus de l'energia.

Els quatre darrers punts de la proposta són acceptats. Ara bé, les tres primeres accions detallades en la proposta estan relacionades amb un canvi del sistema de tarifació i l'Ajuntament no té competència per portar-lo a terme, ja que només l'Estat té la potestat per regular preus d'energia, potestat que, a més, ens recorda la Llei del sector elèctric 24/2013.

En aquest sentit, l'Ajuntament podrà instar les administracions competents perquè considerin aquesta proposta en les competències que els corresponen. Addicionalment es pot portar a terme un estudi relacionat amb el MVCE i analitzar-ne els resultats, tot i que no seria possible anar més enllà de donar bonificacions des de l'Àrea de Drets Socials per atendre les factures (en cas que finalment aquesta iniciativa s'acabi desenvolupant), i sempre que hi hagi un compromís de reducció de consums (relacionat amb la 4a acció de la proposta).

E7 CREAR UN POL D'EMPRESSES DEDICADES A LA REDUCCIÓ DEL CONSUM ENERGÈTIC I LA TRANSICIÓ ECOLÒGICA

Crear un hub o pol d'empreses especialitzades en tecnologies de reducció del consum energètic i de transició energètica, de manera que a Barcelona es desenvolupin projectes d'R+D de tecnologies que redueixin el consum energètic.

ACCIONS

- Obrir una convocatòria de projectes d'R+D per potenciar i motivar la innovació en la reducció del consum energètic.
- Afavorir sinergies entre universitats, empreses i institucions per crear un cercle virtuós en aquest àmbit.
- Dedicar una part dels ingressos fiscals provinents d'aquestes empreses a fer convocatòries d'ajudes competitives on implementar i desenvolupar els seus productes.
- Celebrar un fòrum anual obert a la ciutadania per compartir els projectes desenvolupats al hub amb l'objectiu de fomentar l'intercanvi entre empreses, universitats, ciutadania i institucions.
- Cedir espais de treball de Barcelona Activa per facilitar l'emprenedoria en aquest sector.
- Signar convenis amb grans empreses perquè posin al mercat els productes que es desenvolupen al hub.

VALORACIÓ

- **Competència municipal:** Compartida
- **Impacte:** Mitjà
- **Dificultat:** Mitjana
- **Prioritat:** Mitjana
- **Termini:** Mitjà
- **Actors implicats:** Oficina de Canvi Climàtic i Sostenibilitat, Agència d'Energia de Barcelona, BitHabitat, departaments d'Economia i Innovació, sector privat/ empreses, Barcelona Activa
- **Cal pressupost complementari extra:** Sí

ANTECEDENTS

Ja s'han definit prèviament algunes accions en el Pla d'acció per l'emergència climàtica relacionades amb aquesta proposta:

- Acció 12.6. Adaptar Barcelona Activa per a la promoció de l'economia verda i de proximitat.

En aquesta línia, Barcelona Activa té un servei d'assessorament expert per avaluar i millorar la sostenibilitat dels productes i serveis d'empreses i persones treballadores autònomes. I es va crear l'Oficina de Transició Energètica entre PIMEC i l'Ajuntament de Barcelona, com a punt de referència a les petites i mitjanes empreses de Catalunya per ajudar-les a ser més eficients energèticament, ser més sostenibles i reduir el cost de l'energia.

CONCLUSIONS

L'Ajuntament dona suport a la proposta, amb consideracions. 

Aquesta proposta és viable i està alineada amb accions de plans municipals actualment en vigor. Des de l'Ajuntament es facilitarà i fomentarà la creació d'aquest pol però caldrà la implicació de les empreses perquè aquesta iniciativa prosperi.

Nota tècnica: Les empreses energètiques ja paguen un Fons Nacional d'Eficiència que va destinat a fomentar l'estalvi i eficiència. Aquest fons, però, el paguem tota la ciutadania a través de les nostres factures. Actualment l'AEB té un programa de foment de la innovació però no està dotat pressupostàriament, i seria convenient crear un programa de foment de la innovació dotat amb un pressupost anual.

E8 SUBSTITUIR I RECICLAR ELS ELECTRODOMÈSTICS POC EFICIENTS QUAN ACABI LA SEVA VIDA ÚTIL

Incentivar econòmicament la substitució d'electrodomèstics poc eficients, un cop la seva vida útil hagi acabat, per altres aparells més eficients. Bonificar el preu a aquelles famílies que tinguin una renda baixa. Reciclar els electrodomèstics substituïts.

ACCIONS

- Bonificar la substitució d'electrodomèstics antics poc eficients per altres aparells més eficients, sempre que n'hagi acabat la vida útil.
- Garantir el reciclatge dels electrodomèstics entregats.
- Ampliar l'oferta d'aparells electrònics amb eficiència energètica.
- Crear campanyes informatives per visibilitzar i incentivar la reducció del consum energètic domèstic.

VALORACIÓ

- **Competència municipal:** Compartida
- **Impacte:** Baix
- **Dificultat:** Baixa
- **Prioritat:** Mitjana
- **Termini:** Mitjà
- **Actors implicats:** Institut Municipal d'Hisenda de Barcelona, Oficina de Canvi Climàtic i Sostenibilitat, Agència d'Energia de Barcelona, Direcció de Serveis de Neteja i Gestió de Residus, Agència de Residus de Catalunya, sector privat/ empreses, Govern de l'Estat (competències en fiscalitat)
- **Cal pressupost complementari extra:** Sí

ANTECEDENTS

Ja s'han definit prèviament algunes accions en el Pla d'acció per l'emergència climàtica relacionades amb aquesta proposta:

- Acció 4.3 Generar accions comunicatives i divulgatives per fomentar l'estalvi energètic en els edificis.
- Acció 12.3. Impulsar el consum de productes i subministraments provinents de la revalorització de residus (inclou la col·laboració amb les entitats socials per incrementar la reutilització i preparació per a la reutilització en els punts Verds, tallers de reparació i reutilització d'aparells elèctrics i electrònics i Reparatruck).

Altres plans que recullen accions relacionades són el Pla Canviem pel Clima:

- Acció 4.5-15. Dedicar cada any a un àmbit temàtic (aparells electrònics, tèxtil, alimentació, mobilitat, etc.) i crear recursos, bones pràctiques, sessions formatives, etc. dirigits a les empreses i professionals dels diferents sectors econòmics (restauració, comerços, allotjaments, alimentació, mobilitat, farmacèutic, etc.) per augmentar-ne la conscienciació i afavorir l'acció climàtica.

CONCLUSIONS

L'Ajuntament dona suport a la proposta, amb consideracions. 

Aquesta proposta és viable i està alineada amb accions de plans municipals actualment en vigor.

En cas de necessitar canvis en la legislació vigent, caldria traslladar a l'Administració pertinent aquesta necessitat per als casos que no sigui competència municipal.

Nota tècnica: En relació amb la bonificació per a instal·lació d'equips d'alta eficiència, s'ha de tenir en compte l'abast que la Llei d'hisendes locals atorga als municipis per regular les bonificacions.

E9 GARANTIR EL RECICLATGE DE LES INSTAL·LACIONS D'ENERGIA RENOVABLE I MONITORAR-NE ELS IMPACTES

Allargar el cicle de vida i assegurar el reciclatge de les instal·lacions de producció d'energia renovable, com les plaques fotovoltaïques o les plaques solars tèrmiques.

ACCIONS

- Fer inspeccions i manteniment periòdic de les instal·lacions de producció energètica a càrrec de les empreses i particulars propietàries.
- Monitorar el cicle de vida de les instal·lacions per minimitzar els impactes socials i ecològics que generen.
- Etiquetar els materials de construcció de les instal·lacions segons on, com i en quines condicions es produeixen.
- Crear un circuit de reciclatge i mineria urbana dels materials de les instal·lacions d'energia renovable.

VALORACIÓ

- **Competència municipal:** Compartida
- **Impacte:** Mitjà
- **Dificultat:** Alta
- **Prioritat:** Baixa
- **Termini:** Mitjà
- **Actors implicats:** AEB, Sector privat/ empreses, Generalitat de Catalunya (inspeccions), Govern de l'Estat (etiquetatge), Direcció de Serveis de Neteja i Gestió de Residus
- **Cal pressupost complementari extra:** Sí

ANTECEDENTS

Aquesta acció no ha estat detallada en el Pla d'acció per l'emergència climàtica però sí que hi ha mesures sobre reutilització de materials i economia circular, malgrat que no estan tan centrades en materials ni en les plaques fotovoltaïques.

Cal tenir present que la gestió dels residus dels panells fotovoltaïcs a l'Estat espanyol ve marcada pel "Real decreto 110/2015, de 20 de febrero, sobre residuos de aparatos eléctricos y Electrónicos". Segons el que estableix aquest decret, l'origen dels residus de panells fotovoltaïcs (d'ara endavant, "PV") és professional i, per tant, la seva recollida i gestió està fora de l'àmbit del conveni marc de RAEE i s'ha de fer a través dels canals establerts per a aquest tipus de residus.

Tot i això, s'ha vist que alguns instal·ladors d'aquest tipus d'autoconsum i els propietaris de panells fotovoltaïcs a petita escala no tindrien quantitats de residu freqüent, i l'escàs nombre de PV que han de gestionar justificaria la necessitat d'establir la possibilitat de lliurar aquestes petites quantitats en deixalleries properes als seus àmbits d'actuació o, si escau, als seus domicilis per a usuaris particulars.

Segons un estudi recent de la Fundació ENT, actualment a l'Estat hi ha 12 sistemes col·lectius de responsabilitat ampliada del productor (SCRAP) formats pels productors d'AEE per donar compliment a la RAP de RAEE, però només alguns gestionen la categoria 7 i tenen objectius mínims de recollida selectiva en funció de la posada al mercat dels productors adherits a cada SCRAP. Les quantitats de RAEE-7 gestionades pels SCRAP són molt menors als objectius mínims establerts al RD perquè no hi ha tants panells solars fora de servei com preveu el RD per recollir. Segons ECOLEC, el 2021 els venciments eren provocats per danys ambientals o meteorològics, en algun cas per final de vida útil, però les quantitats per gestionar estaven molt per sota de les 71.000 tones establertes com a objectiu el 2021 (ECOLEC, 2021).

Actualment, OfiRaee és la plataforma informàtica de coordinació logística per a la gestió dels RAEE procedents de les deixalleries municipals. Aquesta permet que l'SCRAP ho gestioni posteriorment. Ja hi ha un procediment que han elaborat l'Agència de Residus de Catalunya i OfiRaee que recull les directrius i els requisits que s'han de complir per optimitzar la recollida d'aquest tipus de residus.

L'Ajuntament dona suport a la proposta, amb consideracions.

Aquesta proposta és viable i està alineada amb accions de plans municipals actualment en vigor, però afecta les competències d'altres administracions.

Pel que fa a les inspeccions, aquestes estan regulades per normativa i és competència de la Generalitat de Catalunya. El manteniment de les instal·lacions també està regulat per normativa i és obligatori. A escala municipal ja s'està portant a terme. Els equips tècnics de districte amb l'acompanyament de l'AEB porten a terme campanyes puntuals de revisió de l'estat de les instal·lacions solars tèrmiques.

Pel que fa a les qüestions relacionades amb el cicle de vida i la gestió, cal tenir en compte que la gestió dels residus electrònics és responsabilitat del productor i facilitar la seva gestió final és competència de la Generalitat. Caldrà, doncs, instar aquesta administració per tal que consideri aquesta proposta. Aquesta administració serà la responsable de garantir una infraestructura de reciclatge de panells solars adequada per gestionar els volums de mòduls fotovoltaics que es puguin eliminar en un futur. Quan estigui establert el sistema de reciclatge i valorització, des de l'Ajuntament es pot facilitar la recollida d'aquests residus a través del punts verds de zona o de les opcions que es considerin més adequades.

Pel que fa al monitoratge, tot i que no hi ha indicadors de l'impacte social, sí de l'impacte en estalvi d'emissions i ja es monitora per normativa (en termes d'estalvi energètic, que es pot traduir en termes d'emissions).

En relació amb l'etiquetatge, un inconvenient podria ser el fet que no hi ha informació de partida que permeti incorporar-lo als materials de construcció de les instal·lacions segons on, com i en quines condicions es produeixen. No es disposa en cap fase de la construcció ni hi ha cap normativa que permeti a l'Ajuntament exigir-ho com a condició de llicència.

E10 REGULAR EL PREU DEL LLOGUER SEGONS L'EFICIÈNCIA ENERGÈTICA DE L'HABITATGE

Limitar el preu del lloguer segons les condicions d'eficiència energètica de l'habitatge i introduir criteris més estrictes als indicadors del certificat energètic.

ACCIONS

- Revisar els indicadors del certificat energètic dels habitatges. Incorporar l'aïllament de tancaments i envans, la producció de l'energia d'autoconsum, la reutilització d'aigües pluvials i aigües del consum domèstic, la instal·lació elèctrica i l'eficiència dels electrodomèstics com a criteris.
- Obligar tots els habitatges a tenir un certificat energètic actualitzat, no només els habitatges que estiguin en procés de compravenda.
- Abaixar el preu del lloguer de l'habitatge en funció del nivell del certificat d'eficiència energètica. Mantenir un topall màxim de preu independentment del certificat.
- Canviar les ordenances de construcció per potenciar els materials sostenibles com la fusta, la implementació de plaques solars, els sistemes automàtics d'estalvi energètic, l'arquitectura passiva o l'aerotèrmia. Limitar els permisos de construcció de piscines.

VALORACIÓ

- **Competència municipal:** Compartida
- **Impacte:** Mitjà
- **Dificultat:** Inviàble
- **Prioritat:** Inviàble
- **Termini:** Llarg
- **Actors implicats:** Gerència d'Habitatge, Agència d'Energia de Barcelona, Generalitat de Catalunya, Govern de l'Estat (regulació lloguer)
- **Cal pressupost complementari extra:** Sí

ANTECEDENTS

Ja s'han definit prèviament algunes accions en el Pla d'acció per l'emergència climàtica relacionades amb aquesta proposta:

- Acció 1.2. Posar en marxa mecanismes necessaris per incrementar el pes de les ajudes públiques amb enfocament energètic, ambiental i de justícia social, dins de la política pública de foment de la rehabilitació, per poder arribar a 10.000 habitatges / any amb ajudes (subvencions o crèdits) en rehabilitació energètica, parant especial atenció a les llars més vulnerables i promovent solucions passives i tradicionals.
- Acció 4.6. Estudiar sistemes i solucions constructives adaptats a Barcelona per afavorir la protecció davant la calor i la refrigeració passiva dels edificis, i complementar les normatives constructives vigents establint prescripcions tècniques i normatives de caràcter local. Incorporar criteris de protecció dels edificis davant períodes climàtics (com ara ventades).
- Acció 4.7. Desenvolupar una ordenança energètica d'edificis que garanteixi que els edificis nous o que es rehabiliten integralment a la ciutat siguin de mínima demanda energètica i màxima generació.

CONCLUSIONS

L'Ajuntament no dona suport a la proposta. 

Aquesta proposta no és viable. Aquest Ajuntament no té competències ni per regular el preu del lloguer ni per obligar a tenir el certificat energètic actualitzat.

3.2.2. MOBILITAT

CONTEXT

L'any 2018 el nombre d'etapes de desplaçaments efectuades a Barcelona en dia feiner ha estat de 8.436.196. El 64,4% d'aquestes etapes corresponen a desplaçaments interns dins la ciutat, i la resta, a desplaçaments de connexió amb altres municipis. El 74,9% d'aquests desplaçaments s'han fet amb mitjans d'ecomobilitat, (transport públic, en bicicleta, a peu), mentre que en el cas dels desplaçaments de connexió el percentatge d'ecomobilitat baixa a un 59,8%.

TAULA 2.
COMPARATIVA DE
DADES DE MOBILITAT
SOSTENIBLE.

Font: Ajuntament de Barcelona.

INDICADOR	DADES PLA CLIMA 2016	2018
Desplaçaments diaris a la ciutat (nre.)	8.036.260	8.436.196
Ecomobilitat respecte als desplaçaments totals (%)	73,9	74,9
Ecomobilitat interna (%)	82,7	83,3
Ecomobilitat externa (%)	58,3	59,8

El transport i la mobilitat rodada suposen per a la ciutat el 30% de les emissions de gasos amb efecte d'hivernacle.

Un informe recent de l'Agència de Salut Pública de Barcelona (Avaluació de la qualitat de l'aire a la ciutat de Barcelona 2021) conclou el següent:

- L'impacte de la contaminació atmosfèrica en salut estimat, tenint en compte els nous nivells guia de l'OMS, està al voltant de 1.200 morts anuals (el 8% de les morts naturals), 750 casos nous d'asma infantil anuals (el 35% dels nous casos) i 110 casos nous de càncer de pulmó anuals (l'11% dels nous casos).
- El cost social d'aquesta mortalitat anual s'estima en 855 milions d'euros (l'1% del PIB de la ciutat i 520 euros *per capita*). El cost sanitari d'aquests casos de malaltia s'estima en 4,7 milions d'euros.

PROPOSTES

Es mostra un resum de la valoració de les propostes d'aquest àmbit temàtic a la taula de sota.

TAULA 5. RESUM DE PROPOSTES DE L'ÀMBIT DE L'ENERGIA.

	VIABILITAT	PRIORITAT	L'AJUNTAMENT HI ESTÀ TREBALLANT	RECOLLIDA AL PAEC (TOTALMENT O PARCIALMENT)
M1 - Impulsar l'ús de vehicles compartits	Sí, amb consideracions	Mitjana	No	Sí
M2 - Crear intercanviadors i busos llançadora a les entrades de Barcelona	Sí, amb consideracions	Alta	Sí	Sí
M3 - Crear una aplicació que coordini la mobilitat sostenible	Sí, amb consideracions	Baixa	No	Sí
M4 - Crear eixos verds de bicicletes i vianants	Sí, amb consideracions	Alta	Sí	Sí
M5 - Naturalitzar els carrers de Barcelona	Sí, amb consideracions	Alta	Sí	Sí
M6 - Abaratir el transport públic	Sí, amb consideracions	Mitjana	Sí	No
M7 - Impulsar el teletreball	No	Inviabile	Sí	Sí
M8 - Crear centres de distribució als barris	Sí, amb consideracions	Mitjana	Sí	Sí
M9 - Revisar i ampliar la xarxa d'autobusos per fer-la més accessible	Sí	Alta	Sí	Sí
M10 - Transformar la zona de baixes emissions (ZBE) per basar-la en un límit de quilòmetres anual	No	Inviabile	No	Sí
M11 - Crear una aplicació pedagògica per millorar la petjada de carboni personal	Sí, amb consideracions	Baixa	No	No

M1 IMPULSAR L'ÚS DE VEHICLES COMPARTITS

Prioritzar i promoure l'ús de transports compartits amb l'objectiu de reduir el consum de materials i d'energia. Impulsar especialment les cooperatives de mobilitat ciutadana on es pot compartir vehicle.

ACCIONS

- Arribar a acords de col·laboració amb cooperatives i altres empreses de mobilitat compartida que ja existeixen.
- Reservar aparcament gratuït per les cooperatives de mobilitat als pàrquings de BSM.
- Donar servei gratuït de recàrrega elèctrica per als vehicles de les cooperatives de mobilitat als pàrquings de BSM (amb energia procedent d'origen renovable).
- Millorar i impulsar les aplicacions de mobilitat per fer més fàcil l'ús compartit dels vehicles.
- Recompensar amb bonificacions els canvis d'hàbits cap a una mobilitat més sostenible.

VALORACIÓ

- **Competència municipal:** Compartida amb altres administracions (Autoritat del Transport Metropolità de la Regió de Barcelona)
- **Impacte:** Mitjà
- **Dificultat:** Mitjana
- **Prioritat:** Mitjana
- **Termini:** Mitjà
- **Actors implicats:** Direcció de Serveis de Mobilitat; ATM, TMB, altres ajuntaments, BSM (Bicing), cooperatives i altres empreses de mobilitat compartida (Som Mobilitat, altres)
- **Cal pressupost complementari extra:** Sí

ANTECEDENTS

Ja s'havien definit prèviament algunes accions en el Pla d'acció per l'emergència climàtica relacionades amb aquesta proposta:

- Acció 10.16 Proporcionar ajuts i subvencions per anar a la feina en bici. Impulsar una prova pilot, ajudar en la compra de bicicletes per a empreses i avaluar la possibilitat de proporcionar als treballadors una compensació econòmica pel quilometratge fet per anar en bici a la feina.
- Acció 10.17 Impulsar el vehicle elèctric (furgonetes, cotxes, motos, bicicletes, maquinària, etc.) amb la creació de nova infraestructura de càrrega, amb bonificacions fiscals en l'adquisició, la recàrrega i l'aparcament, la implantació de serveis de repartiment i de taxi elèctrics, etc.

Altres plans que recullen accions relacionades són el Pla de mobilitat urbana 2024 PMU-Smart mobility, que inclou mesures relacionades amb el fet de potenciar els mecanismes de promoció dels vehicles compartits.

Respecte als impactes positius i negatius associats, es pot consultar l'Estudi del vehicle compartit a Barcelona: Anàlisi (octubre 2017).

CONCLUSIONS

L'Ajuntament dona suport a la proposta, amb consideracions.



Aquesta proposta és viable i està alineada amb accions de plans municipals actualment en vigor.

L'Ajuntament treballa per impulsar la mobilitat compartida però l'impuls de l'ús de vehicles compartits depèn tant de la implicació d'altres administracions, com de la implicació d'altres operadores per aconseguir una recàrrega gratuïta dels vehicles elèctrics.

M2 CREAR INTERCANVIADORS I BUSOS LLANÇADORA A LES ENTRADES DE BARCELONA

Dedicar espai públic de les zones limítrofes de Barcelona a crear punts d'intercanvi de mobilitat. En aquests punts poden arribar busos llançadora de diferents municipis i també es poden aparcar vehicles privats. Aquests intercanviadors han d'estar ben connectats amb el transport públic urbà.

ACCIONS

- Crear aparcaments públics a les entrades de la ciutat que serveixin d'intercanviadors.
- Ampliar i potenciar la xarxa d'autobusos que connecta Barcelona amb diferents municipis, creant línies d'autobusos llançadora que arribin a aquests intercanviadors. Per exemple, crear línies de bus que connectin els Vallès Oriental i el Maresme amb l'avinguda Meridiana.
- Oferir bitllets integrats en què el tiquet de pàrquing o d'autobús interurbà permeti circular per la ciutat en transport públic i Bicing.
- Incloure espais per a vehicles com ara bicicletes, patinets o motos als intercanviadors.
- Signar acords amb altres ajuntaments perquè també creïn espais similars.

VALORACIÓ

- **Competència municipal:** Compartida
- **Impacte:** Alt
- **Dificultat:** Mitjana
- **Prioritat:** Alta
- **Termini:** Mitjà
- **Actors implicats:** Direcció de Serveis de Mobilitat, ATM, AMB, altres ajuntaments, Generalitat de Catalunya, BSM (Bicing)
- **Cal pressupost complementari extra:** Sí

ANTECEDENTS

Ja s'han definit prèviament algunes accions en el Pla d'acció per l'emergència climàtica relacionades amb aquesta proposta:

- Acció 10.1. Millorar la fiabilitat, la competitivitat i la capacitat de la xarxa d'autobusos de la ciutat. Incrementar la freqüència i reduir el temps de recorregut de les línies de la xarxa bàsica i de proximitat.
- Acció 10.4. Consolidar la infraestructura ciclista i millorar la qualitat, la connectivitat i la seguretat de la xarxa existent, tot prioritant els eixos estructuradors de la xarxa. Ampliar l'oferta d'ancoratges i crear aparcaments d'alta capacitat en punts estratègics i als principals intercanviadors de transport públic.
- Acció 10.10 Crear zones d'aparcament d'enllaç o de dissuasió (*park-and-ride*), en col·laboració amb altres administracions.
- Acció 10.14. Millorar les àrees d'intercanvi en superfície del transport públic, les estacions intermodals i les terminals de bus regional i metropolità.
- Acció 16.14. Enfortir la participació del teixit social del territori en la definició de propostes urbanístiques, de verd i de mobilitat per pal·liar els efectes del canvi climàtic (al llarg de tot el procés).

Altres plans que recullen accions relacionades són el PMU 2024 en les seves accions relacionades amb la mobilitat en transport públic i col·lectiu - <https://www.barcelona.cat/mobilitat/ca/qui-som/pla-de-mobilitat-urbana-2024>.

CONCLUSIONS

L'Ajuntament dona suport a la proposta, amb consideracions.



Aquesta proposta és viable i està alineada amb accions de plans municipals actualment en vigor, malgrat que les polítiques relacionades amb aquesta proposta són competència d'altres administracions. Així, és imprescindible la implicació d'altres administracions (ATM i altres ajuntaments, per les seves competències en matèria del seu municipi limítrof amb Barcelona).

M3 CREAR UNA APLICACIÓ QUE COORDINI LA MOBILITAT SOSTENIBLE

Crear una aplicació pública on poder veure les diferents opcions de mobilitat disponible. L'app no ha d'incloure només el transport públic, sinó també el Bicing i els trajectes compartits oferts per persones individuals o cooperatives de mobilitat.

ACCIONS

- Dissenyar i difondre l'aplicació. Explorar la possibilitat d'integrar-la a l'SMOU.
- Crear un espai a l'aplicació on recollir les demandes de les persones usuàries sobre horaris o línies de transport que cal reforçar. Incloure la possibilitat de registrar queixes.
- Oferir transport públic gratuït a les persones que ofereixin trajectes compartits en vehicle privat.
- Eximir de l'impost de vehicles de tracció mecànica les persones que ofereixin trajectes compartits en vehicle privat setmanalment.

CONCLUSIONS

L'Ajuntament dona suport a la proposta, amb consideracions.

Per al desenvolupament d'aquesta proposta caldrà la implicació d'altres administracions. Així mateix, actualment les indicacions a l'Ajuntament són les d'anar reduint les aplicacions digitals i mantenir només aquelles que per diferents motius donen un servei específic.

Així mateix, ATM està impulsant la creació d'un MaaS (Mobility as a Service) que tingui com a base el transport públic però que integri altres operadors, públics i privats, de diferents serveis de mobilitat sostenible, així que aquesta proposta va alineada amb les línies generals del Pla de mobilitat urbana del 2024.

És complex que una única app inclogui no només el transport públic, sinó també el Bicing i els trajectes compartits oferts per persones individuals o cooperatives de mobilitat. Si fos possible integrar tota aquesta informació de mobilitat en una sola app, seria molt adient integrar-la amb les apps existents, com l'app "Com s'hi va" i SMOU. I afegir-hi les opcions que hi manquin, com les relacionades amb el fet de recollir les demandes de les persones usuàries sobre horaris o línies de transport que cal reforçar, i les d'incloure la possibilitat de registrar queixes, comentaris i suggeriments.

Nota tècnica: Les millores en el sistema de tarificació que es poden despendre de l'explotació de les dades d'ús de la T-mobilitat caldrà treballar-les un cop el desplegament d'aquesta targeta sigui complet, i caldrà fer-ho amb l'ATM.

VALORACIÓ

- **Competència municipal:** Compartida
- **Impacte:** Mitjà
- **Dificultat:** Alta
- **Prioritat:** Baixa
- **Termini:** Mitjà
- **Actors implicats:** Direcció de Serveis de Mobilitat, AMB, altres ajuntaments (eixos verds metropolitans)
- **Cal pressupost complementari extra:** Sí

ANTECEDENTS

Ja s'han definit prèviament algunes accions en el Pla d'acció per l'emergència climàtica relacionades amb aquesta proposta:

- Acció 16.14. Enfortir la participació del teixit social del territori en la definició de propostes urbanístiques, de verd i de mobilitat per pal·liar els efectes del canvi climàtic (al llarg de tot el procés).

El [Pla de mobilitat urbana de 2024](#) també hi té definides algunes accions de smart mobility relacionades en part amb aquesta proposta:

- SM.01 Impulsar una xarxa de serveis de transport integrat més sostenibles.
- SM.03 Fomentar i regular els sistemes de vehicles compartits.
- SM.04 Impulsar la gestió intel·ligent de la mobilitat a la ciutat.

Així mateix, hi ha una circular publicada a la *Gasetta Municipal* núm. 1115/18 en què s'indica quina és l'estratègia de la Direcció de Comunicació quant a webs, apps i altres canals com ara xarxes socials.

Actualment ja existeix l'aplicació web "[Com s'hi va](#)", que integra totes les opcions de la ciutat i dona preferència al transport públic. Aquesta app té una versió mòbil que funciona de forma semblant a una app i que ara mateix s'està renovant (tant en desktop com en mòbil). Aquesta aplicació web està enllaçada també des de l'app mòbil "Barcelona a la butxaca", i s'hi podrien afegir les millores que fes falta per donar resposta a aquesta proposta.

De forma similar, l'aplicació SMOU també informa ja l'usuari de les diverses modalitats de mobilitat, entre les quals s'inclouen els desplaçaments a peu o en bicicleta. Ara mateix, un cop escollit un trajecte concret d'interès de l'usuari, no s'informa ni en "Com s'hi va" ni en l'"SMOU" de les opcions de transport a través de trajectes compartits, ni les opcions de transport amb vehicle de cooperatives i plataformes de vehicles compartits.

M4 CREAR EIXOS VERDS DE BICICLETES I VIANANTS

Utilitzar espais que ara ocupen els vehicles privats motoritzats per fer eixos verds per a l'ús de vianants, ciclistes i transport públic. Aquests eixos verds han d'esdevenir avingudes que creuen la ciutat per a ciclistes i vianants. Connectar les zones verdes de la ciutat a través d'aquests corredors.

ACCIONS

- Ampliar els carrils bici utilitzant espai que actualment ocupen els cotxes.
- Connectar els diferents espais verds de la ciutat a través de rutes verdes.
- Ubicar eixos verds a escala metropolitana, per exemple a les rondes, per connectar tota la ciutat.
- Eliminar barreres i interseccions per minimitzar les aturades durant els trajectes en bici.

VALORACIÓ

- **Competència municipal:** Compartida
- **Impacte:** Alt
- **Dificultat:** Mitjana
- **Prioritat:** Alta
- **Termini:** Mitjà
- **Actors implicats:** Direcció de Serveis de Mobilitat, AMB, altres ajuntaments (eixos verds metropolitans)
- **Cal pressupost complementari extra:** Sí

ANTECEDENTS

Ja s'han definit prèviament algunes accions en el Pla d'acció per l'emergència climàtica relacionades amb aquesta proposta:

- Acció 7.6. Impulsar els corredors verds urbans amb una especial atenció al corredor Ciutadella-Collserola amb la intervenció al carrer de Pi i Margall.
- Acció 10.4. Consolidar la infraestructura ciclista i millorar la qualitat, la connectivitat i la seguretat de la xarxa existent, tot prioritant els eixos estructuradors de la xarxa. Ampliar l'oferta d'ancoratges i crear aparcaments d'alta capacitat en punts estratègics i als principals intercanviadors de transport públic.
- Acció 16.14. Enfortir la participació del teixit social del territori en la definició de propostes urbanístiques, de verd i de mobilitat per pal·liar els efectes del canvi climàtic (al llarg de tot el procés).

Els altres plans que recullen accions relacionades són el PMU 2024 en les accions de mobilitat a peu (apartat 3.4.1) i en les de mobilitat en bicicleta i vehicles de mobilitat personal (apartat 3.4.2), així com l'acció d'increment del verd 2021-2023 del [Pla Natura 2030](#).

CONCLUSIONS

L'Ajuntament dona suport a la proposta, amb consideracions.



Aquesta proposta és viable i està alineada amb accions de plans municipals actualment en vigor (l'Ajuntament té previst seguir treballant en la pacificació de carrers i en el desplegament de la xarxa de carrils bici). Si es vol anar a escala metropolitana, cal la implicació d'AMB/ATM i altres ajuntaments de l'àrea metropolitana.

Cal tenir en compte també que la plantació de nou verd i el reg es durà a terme d'acord amb les restriccions de sequera decretades per la Generalitat en cada moment.

M5 NATURALITZAR ELS CARRERS DE BARCELONA

Augmentar el verd en espais de pas per fer més amable la mobilitat a peu i en bicicleta. Entre els elements per facilitar-ho hi ha ombres, mobiliari urbà, jardineres o vegetació.

ACCIONS

- Impulsar la vegetació en façanes d'edificis a través de subvencions i reduccions de l'impost sobre béns immobles (IBI) i altres accions com un catàleg de façanes i murs potencialment naturalitzables.
- Augmentar la vegetació en estrats inferiors (arbustos, vivaces), en voreres i entre carrils de diferents usos.
- Canviar els protocols de Parcs i Jardins per reduir la poda d'arbrat, llevat de situacions de salubritat de l'arbre o seguretat ciutadana.
- Canviar la normativa urbanística per augmentar l'ús de sòl absorbent i altres tipus de terra, limitant l'ús de paviment dur.
- Obligar a construir balcons als edificis de nova construcció.
- Instal·lar mobiliari que pugui convertir-se en refugis per a la biodiversitat urbana (hotel d'insectes, jardins de papallones, casetes per a colònies felines...).
- Crear refugis climàtics de petita escala a diferents barris i, a llarg termini, replicar-ho a tota la ciutat.

VALORACIÓ

- **Competència municipal:** Compartida
- **Impacte:** Alt
- **Dificultat:** Mitjana
- **Prioritat:** Alta
- **Termini:** Mitjà
- **Actors implicats:** Gerència d'Àrea de Mobilitat, Infraestructures i Serveis Urbans, Gerència de l'Àrea d'Urbanisme i Habitatge, Parcs i Jardins, Generalitat de Catalunya / Govern de l'Estat (modificacions normatives)
- **Cal pressupost complementari extra:** Sí

ANTECEDENTS

Ja s'han definit prèviament algunes accions en el Pla d'acció per l'emergència climàtica relacionades amb aquesta proposta:

- Acció 3.1. Activar espais municipals (equipaments i parcs) per actuar com a refugis climàtics en cas d'emergència per clima extrem (ampliar horaris, condicionar-los, garantir accessibilitat, informar la població, dissenyar el web, etc.) i disposar d'un equipament de referència per districte.
- Acció 3.8. Continuar identificant, preparant i activant espais de refugi climàtic per garantir el grau de cobertura desitjada i, si cal, crear-ne de nous.
- Acció 5.5. Redactar una instrucció tècnica per a edificis públics municipals que inclogui l'ús de cobertes/murs/façanes productives.
- Acció 7.1. Incrementar 40 hectàrees de verd públic a Barcelona que proporcionin elevats serveis socioambientals, prioritzant els llocs amb més dèficit (p. ex., avinguda Meridiana, Sagrada Família, la rambla del Carmel, parc lineal de la Sagrera, la Marina, etc.) i aprovar un instrument que permeti la protecció efectiva del verd privat.
- Acció 7.13. Crear 10 nous refugis de biodiversitat com a part essencial de la infraestructura verda urbana.
- Acció 8.7. Incrementar 20.000 m² de sistemes urbans de drenatge sostenible (SUDS) el 2024.
- Acció 16.14. Enfortir la participació del teixit social del territori en la definició de propostes urbanístiques, de verd i de mobilitat per pal·liar els efectes del canvi climàtic (al llarg de tot el procés).

Altres plans que recullen accions relacionades són el PMU 2024 en les accions relacionades amb la mobilitat a peu, i el Pla Natura 2030.

CONCLUSIONS

L'Ajuntament dona suport a la proposta, amb consideracions.

Els canvis de normativa demanats poden ser inviablès ("Canviar la normativa urbanística per augmentar l'ús de sòl absorbent i altres tipus de terra, limitant l'ús de paviment dur", "Obligar a construir balcons als edificis de nova construcció"). De fet, a més, no es dona suport a la proposta d'obligar a construir balcons als edificis de nova construcció perquè moltes vegades no és possible, i ni s'està podent fer als habitatges públics propietat d'aquest Ajuntament.

L'acció de reduir la poda de l'arbrat ("llevat de situacions de salubritat de l'arbre o seguretat ciutadana") pot ser contraproduent a llarg termini i potser no caldria dur-la a terme si ja s'està podant el necessari per mantenir de forma sana i sostenible (a llarg termini) la vegetació de la ciutat. Addicionalment, l'augment de la vegetació en estrats inferiors, en voreres i entre carrils de diferents usos es durà a terme d'acord amb les restriccions de sequera decretades per la Generalitat en cada moment.

La resta d'accions són viables i estan alineades amb els plans d'acció de la ciutat actualment en vigor.

M6 ABARATIR EL TRANSPORT PÚBLIC

Redefinir les tarifes i bonificacions del transport públic per promoure'n l'ús i fer-lo més inclusiu. En concret, reduir el preu de l'autobús i el metro i mantenir el preu bonificat del transport públic especialment per a les rendes més baixes. Fer més títols específics per incloure la diversitat de la població i atendre les necessitats de cada col·lectiu.

ACCIONS

- Abaratir els títols de transport públic (tots els mitjans de transport inclòs el Bicing).
- Ampliar les tipologies de tarifes bonificades (estudiants, aturats, grups estables...) segons el poder adquisitiu.

ANTECEDENTS

Aquesta acció no ha estat recollida en el Pla d'acció per l'emergència climàtica, però sí que hi ha accions entre les del Pla de mobilitat urbana 2024 relacionades amb la mobilitat en transport públic i col·lectiu ("TP.16 Revisar el sistema tarifari del transport públic").

CONCLUSIONS

L'Ajuntament dona suport a la proposta, amb consideracions.



És una proposta viable, atès que la consolidació de la T-mobilitat obrirà la porta a nous sistemes de tarifació individualitzada. Podria ser necessari buscar noves formes de finançament per millorar l'oferta de transport públic, tot tenint present que és competència de l'ATM i Generalitat de Catalunya.

Cal tenir present els esforços pressupostaris que diverses administracions han fet en la bonificació i rebaixa del transport públic de fins al 50% al llarg dels anys 2022 i 2023, així com, entre d'altres exemples, la prolongació de la T-Jove fins als 30 anys. I pel que fa a aquest Ajuntament, es recorda que s'aposta per un abaratiment del transport públic a llarg termini a partir de mesures cap a col·lectius determinats (joves, aturats...) i no tant com a mesura generalista.

VALORACIÓ

- **Competència municipal:** Compartida
- **Impacte:** Alt
- **Dificultat:** Alta
- **Prioritat:** Mitjana
- **Termini:** Mitjà
- **Actors implicats:** Direcció de Serveis de Mobilitat, ATM, TMB, Gerència d'Àrea de Drets Socials, Salut Cooperació i Comunitat, BSM (Bicing)
- **Cal pressupost complementari extra:** Sí

M7 IMPULSAR EL TELETREBALL

Establir els criteris de regulació del teletreball de cada empresa: concretar el nombre de dies setmanals i el nombre de treballadors/es que han de teletreballar simultàniament. Incidir en les formes d'organització de les empreses i garantir el bon funcionament dels protocols de regulació del teletreball.

ACCIONS

- Establir que un mínim del 20% de la plantilla d'una empresa estigui teletreballant a cada jornada, o bé establir un dia fix a la setmana de teletreball per tota l'empresa.
- Reduir les taxes municipals a les empreses en funció de la proporció de teletreball.
- Crear centres públics de treball compartit (*coworking*) en un radi de 15 minuts a peu des de casa dels treballadors/ores.
- Introduir el teletreball com a element per valorar en l'elecció de proveïdors de l'Ajuntament.

VALORACIÓ

- **Competència municipal:** Compartida
- **Impacte:** Mitjà
- **Dificultat:** Mitjana
- **Prioritat:** Mitjana
- **Termini:** Mitjà
- **Actors implicats:** Gerència Municipal (fiscalitat), Direcció de Serveis de Mobilitat – Pla de desplaçaments d'empresa, sector privat / empreses, Govern de l'Estat (legislació laboral)
- **Cal pressupost complementari extra:** Sí

ANTECEDENTS

L'Ajuntament va signar el mandat anterior el Pacte per la mobilitat laboral, amb les principals organitzacions empresarials i sindicals, i es va crear una taula de coordinació per impulsar que les empreses elaborin els seus plans de desplaçament d'empresa.

També s'ha definit prèviament una acció en el Pla d'acció per l'emergència climàtica relacionada amb aquesta proposta:

- Acció 10.3. Avançar en l'aplicació de fórmules de reducció de les necessitats de mobilitat obligada, aplicant estratègies de mobilitat laboral que tendeixin a disminuir la necessitat de desplaçaments a/per la feina (teleconferències, teletreball...) i la creació de plans de mobilitat sostenible.

També hi ha una acció relacionada inclosa al Pla Canviem pel Clima 2030:

- Acció 1.1-2. Desenvolupar el Pla de desplaçaments dels treballadors municipals per tal que incorpori mesures des de la perspectiva ambiental, inclòs el teletreball.

I hi ha altres plans sectorials que recullen accions relacionades, en els plans de desplaçaments d'empresa (PDE) d'alguns ens de l'Ajuntament que ja el tenen elaborat, com el PDE de Barcelona Activa ("4.8. Estudiar la possibilitat d'incorporar el teletreball a Barcelona Activa"), i eventualment el nou PDE de BSM L'Ajuntament dona suport a la proposta, amb consideracions.

CONCLUSIONS

L'Ajuntament no dona suport a la proposta. 

Es considera que no és viable reduir les taxes municipals a les empreses d'acord amb l'ús que facin del teletreball, atesa la previsible complexitat per quantificar-ho i demostrar-ho, i tampoc que sigui un criteri per valorar en l'elecció de proveïdors d'aquest Ajuntament.

M8 CREAR CENTRES DE DISTRIBUCIÓ ALS BARRIS

Instal·lar centres publicoprivats de distribució de mercaderies als barris. Utilitzar aquests espais per centralitzar el repartiment de paqueteria d'última milla, i facilitar que la ciutadania reculli els enviaments en aquests centres.

ACCIONS

- Cedir edificis públics per a la creació de centres de distribució.
- Garantir una bona accessibilitat als centres per a tota la ciutadania. Que tot veí o veïna tingui un centre a menys d'1,5 km de distància.
- Reduir les despeses d'enviament per a les persones que facin ús del servei.
- Sensibilitzar la població sobre l'impacte ambiental del transport de les compres en línia.
- Utilitzar botigues de proximitat com a punts de la xarxa sostenible de distribució per garantir el servei al conjunt de barris de la ciutat.

VALORACIÓ

- **Competència municipal:** Sí
- **Impacte:** Mitjà
- **Dificultat:** Mitjana
- **Prioritat:** Mitjana
- **Termini:** Mitjà
- **Actors implicats:** Direcció de Serveis de Mobilitat, empreses de distribució potencials usuàries dels centres de distribució
- **Cal pressupost complementari extra:** Sí

ANTECEDENTS

Ja s'han definit prèviament algunes accions en el Pla d'acció per l'emergència climàtica relacionades amb aquesta proposta:

- Acció 10.12. Impulsar espais dedicats a la distribució de mercaderies per incrementar l'eficiència i reduir el seu impacte en les emissions de GEH.
- Acció 10.19. Introduir mesures de fiscalitat verda per tal de gravar l'activitat de distribució de mercaderies de les grans plataformes tecnològiques.

Altres plans que recullen accions relacionades són el Pla de mobilitat urbana pel que fa a la distribució urbana de mercaderies:

- 4.1.3. Estudiar la implantació d'àrees de proximitat i centres d'àrees de proximitat i centres de distribució.

CONCLUSIONS

L'Ajuntament dona suport a la proposta, amb consideracions. 

La proposta pot ser viable en algunes de les seves accions. La part de cedir edificis públics per a la creació de centres de distribució pot ser complicada per la possible manca d'espais públics per poder destinar a aquesta finalitat. I, per tant, no s'accepta l'acció concreta de "Garantir una bona accessibilitat als centres per a tota la ciutadania. Que tot veí o veïna tingui un centre a menys d'1,5 km de distància" si hagués de ser només a partir d'edificis públics, perquè, en aquest cas, no seria viable.

Ara bé, les mesures per facilitar l'ús d'espais de negocis privats per promoure la distribució de productes als barris podria facilitar una xarxa descentralitzada de distribució als barris de forma més sostenible i resilient, de manera anàloga al que ja estan promocionant algunes empreses privades de compres en línia.

Una altra línia de treball en curs seria generalitzar entre la població la utilització de punts de conveniència, i convèncer les empreses per promocionar aquest mode d'entrega (Taxa per aprofitament del domini públic per part de les empreses de distribució dels béns adquirits per comerç electrònic).

També es podria valorar la seva vinculació amb una de les mesures que s'impulsen des de l'Estratègia DUM de la ciutat (aquesta mesura, d'aprovació imminent, està relacionada amb l'ús dels aparcaments de la ciutat de Barcelona per a la realització d'activitats logístiques fora de la via pública), així com amb la normativa del Pla especial d'usos d'activitats vinculades al repartiment a domicili.

M9 REVISAR I AMPLIAR LA XARXA D'AUTOBUSOS PER FER-LA MÉS ACCESSIBLE

Facilitar la pujada i baixada dels busos per a fer-los més accessibles, així com revisar la ubicació de les parades per fer-les més properes als equipaments públics com hospitals o casals de gent gran. Ampliar la xarxa amb més connexions a l'àrea metropolitana i definir noves rutes exprés per travessar la ciutat amb menys temps.

ACCIONS

- Optimitzar les parades segons la seva ubicació.
- Revisar els criteris d'accessibilitat que apliquen els conductors/ores d'autobusos i de metro.
- Millorar la freqüència de pas i els horaris segons les necessitats i l'època de l'any.
- Crear línies exprés d'autobusos d'alta freqüència i velocitat.
- Incorporar marquesines amb bancs i pantalles a totes les parades on sigui possible.

VALORACIÓ

- **Competència municipal:** Compartida
- **Impacte:** Alt
- **Dificultat:** Mitjana
- **Prioritat:** Alta
- **Termini:** Mitjà
- **Actors implicats:** Direcció de Serveis de Mobilitat, AMB, TMB
- **Cal pressupost complementari extra:** Sí

ANTECEDENTS

Ja s'han definit prèviament algunes accions en el Pla d'acció per l'emergència climàtica relacionades amb aquesta proposta:

- Acció 10.1. Millorar la fiabilitat, la competitivitat i la capacitat de la xarxa d'autobusos de la ciutat. Incrementar la freqüència i reduir el temps de recorregut de les línies de la xarxa bàsica i de proximitat.
- Acció 10.14. Millorar les àrees d'intercanvi en superfície del transport públic, les estacions intermodals i les terminals de bus regional i metropolitana.

Altres plans que recullen accions relacionades són el Pla de mobilitat urbana pel que fa a les accions relacionades amb la mobilitat en transport públic i col·lectiu:

- TP.01 Consolidar la xarxa de bus racionalitzant-ne els recursos, segons la demanda.
- TP.14 Garantir l'accessibilitat al transport públic.

CONCLUSIONS

L'Ajuntament dona suport a la proposta.



És una proposta viable, de dificultat mitjana, en què ja s'està treballant en diversos plans municipals vigents, i sembla adequat revisar els casos en què es poden aplicar millores com les indicades a les accions de la proposta.

La implementació d'aquesta mesura tindria un impacte mitjà, ja que incrementaria el nombre d'usuaris que utilitzen el transport públic i, a la vegada, això ha de comportar una disminució, tot i que no proporcional, del nombre de vehicles motoritzats que circulen a la ciutat.

Per tant, es proposa desenvolupar aquesta mesura en un termini mitjà de temps i amb una prioritat alta.

Nota tècnica: La creació de noves línies exprés, instal·lar noves marquesines amb pantalles, millora de la freqüència, etc., són actuacions de cost elevat i en molts casos la seva implantació té derivades que augmenten la complexitat de l'actuació.

M10 TRANSFORMAR LA ZONA DE BAIXES EMISSIONS (ZBE) PER BASAR-LA EN UN LÍMIT DE QUILÒMETRES ANUAL

Canviar la zona de baixes emissions (ZBE) per un control a la inspecció tècnica de vehicles (ITV) que implementi un nou reglament. La nova norma ha de posar un límit de quilòmetres anual als vehicles en funció de les emissions que generen. La ITV farà mesuraments del monòxid de carboni i les partícules contaminants que genera cada vehicle, així com del nombre de quilòmetres que ha recorregut.

ACCIONS

- Calcular les emissions que provoca cada cotxe a la ITV. Fer-ho en funció del quilometratge anual i la contaminació que genera per quilòmetre. Establir un límit anual d'emissions per vehicle.
- Implementar mesures per saber quants quilòmetres reals s'han fet a la ciutat, com ara sensors en punts d'entrada i sortida de la ciutat o sensors de GPS als vehicles.
- Aplicar sancions als vehicles que superin injustificadament els quilòmetres permesos.
- Concedir permisos especials per aquelles persones que necessiten circular més quilòmetres per algun motiu justificat.
- Avaluar les emissions —i l'assignació de quilòmetres permesos— tenint en compte tot el cicle de vida del vehicle, incloent-hi la seva fabricació.

VALORACIÓ

- **Competència municipal:** Compartida
- **Impacte:** Mitjà
- **Dificultat:** Inviàble
- **Prioritat:** Inviàble
- **Termini:** Llarg
- **Actors implicats:** Gerència d'Àrea de Mobilitat, Infraestructures i Serveis Urbans, Departament d'Avaluació i Gestió Ambiental, ATM, Generalitat de Catalunya / Govern de l'Estat (competències ITV)
- **Cal pressupost complementari extra:** Sí

ANTECEDENTS

El Pla d'acció per l'emergència climàtica té una acció relacionada amb aquesta proposta:

- Acció 10.11. Desplegar la zona de baixes emissions, fer seguiment de les fases previstes i aplicar els ajustos necessaris.

L'altre pla que recull accions relacionades són el Programa de mesures contra la contaminació atmosfèrica de Barcelona -zona de baixes emissions.

CONCLUSIONS

L'Ajuntament no dona suport a la proposta. 

Es considera que no és una proposta viable atesa l'elevada dificultat competencial (ITV estatal) i tècnica per implementar-la de manera efectiva.

M11 CREAR UNA APLICACIÓ PEDAGÒGICA PER MILLORAR LA PETJADA DE CARBONI PERSONAL

Creació d'una aplicació per millorar la petjada de carboni. També es pot aprofitar i promoure una aplicació existent, com ara Earth Hero. L'app ha de poder mesurar la petjada dels desplaçaments, aconsellar sobre com reduir-la, marcar-se objectius i avaluar-los.

ACCIONS

- Crear una aplicació que calculi la petjada ecològica de la persona usuària, que informi sobre com millorar-la i que permeti fer-ne seguiment.
- Informar sobre les accions que està duent a terme l'Ajuntament i sobre els nivells de contaminació a l'interior de l'aplicació.
- Suggestir canvis d'hàbits. Oferir recompenses per haver assolit objectius. Aquestes recompenses poden ser reals (com ara descomptes), o en forma ludificada i interna de l'aplicació.
- Recollir demandes a través de l'aplicació.
- Difondre l'aplicació en espais com ara les escoles, el transport públic i els mitjans locals.
- Preveure la possibilitat d'integrar aquesta aplicació amb altres aplicacions de mobilitat o estil de vida per facilitar-ne l'ús.
- Valorar una possible vinculació amb la T-Sostenibilitat (recomanació de l'àmbit de Consum i Residus).

VALORACIÓ

- **Competència municipal:** Compartida
- **Impacte:** Baix
- **Dificultat:** Alta
- **Prioritat:** Baixa
- **Termini:** Mitjà
- **Actors implicats:** Oficina de Canvi Climàtic i Sostenibilitat (OCCS) - Pla Canviem pel Clima, Direcció de Comunicació Digital
- **Cal pressupost complementari extra:** Sí

ANTECEDENTS

Aquesta acció no ha estat recollida al Pla d'acció per l'emergència climàtica, però sí que hi ha accions relacionades en el Pla Canviem pel Clima 2030:

- Acció 3.2-7. Desenvolupar el projecte "A casa, Canviem pel Clima!" per tal que 50 famílies rebin cada any una capacitació i un assessorament personalitzats per millorar els hàbits quotidians (consum energètic, d'aigua, adaptació climàtica, alimentació sostenible i saludable, mobilitat sostenible, consum responsable, etc.), amb reptes engrescadors i sistemes de mesura, i amb el compromís d'enxarxar-se i apadrinar altres llars).

La Direcció de Comunicació Digital de l'Ajuntament té la indicació d'anar reduint el nombre d'aplicacions i mantenir només les que per diferents motius donen servei, que es [publiciten al web de l'Ajuntament](#). Hi ha una circular, publicada a la Gasetta Municipal núm. 1115/18, en què s'indica quina és l'estratègia de la direcció de comunicació quant a webs, apps i altres canals com ara xarxes socials.

Hi ha una [aplicació mòbil municipal de BSM anomenada "JOC BICING"](#), que ofereix descomptes en botigues de la ciutat segons els punts obtinguts pel grau de participació de les persones en iniciatives i reptes proposats, que, en aquest cas, tenen a veure amb la mobilitat sostenible.

També existeix ja el mapa [Barcelona + Sostenible accessible pel web](#), que és una eina que està en procés de revisió i podria encaixar amb aquesta proposta, fer-ne algun lligam o reutilitzar la informació que hi conté per facilitar el coneixement que se'n deriva a la ciutadania. En aquest sentit, es podrien afegir algunes funcionalitats extra a la nova aplicació web del mapa Barcelona + Sostenible per tal de donar cabuda als nous requeriments que es deriven d'aquesta proposta.

I pel que fa a les funcions relacionades amb el càlcul de la petjada de carboni personal, es podria recomanar l'ús d'apps externes que ja siguin referents en la temàtica a la població com la indicada a la proposta.

L'Ajuntament dona suport a la proposta, amb consideracions.

Aquesta proposta és viable i està alineada amb accions de plans municipals actualment en vigor. No obstant això, atès que la línia general de l'Ajuntament és la de no crear aplicacions noves si no està previst que tinguin un impacte prou significatiu entre les persones destinatàries a qui vagin adreçades, es prioritzarà la integració de noves funcionalitats a les apps municipals ja existents. En el cas que algunes funcionalitats no es puguin assumir per les apps municipals, es recomanarà l'ús d'alguna altra app ja existent.

Nota tècnica: Es veu molt adequat fomentar l'ús d'alguna app / web app ja existent si compleix totes les funcionalitats que es necessitin en el cas concret de la ciutat de Barcelona. També es veu molt adequat en el context del nou compromís ciutadà per la sostenibilitat i la possibilitat que hi pugui entrar a formar part la ciutadania no organitzada.

3.2.3. CONSUM I RESIDUS

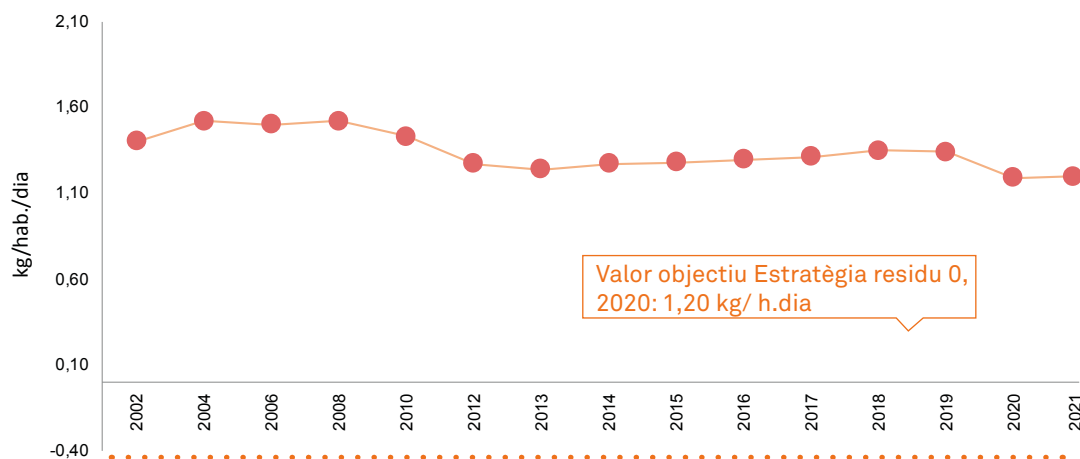
CONTEXT

Els productes que consumim tenen associades emissions de gasos amb efecte d'hivernacle, ja sigui per la seva producció o fabricació com pel seu transport, ús durant la vida útil i tractament final com a residu.

La generació de residus a la ciutat de Barcelona se situa entorn de les 730.980 tones l'any 2021, fet que suposa entorn d'1,20 kg/hab./dia.

FIGURA 4. EVOLUCIÓ DE LA GENERACIÓ DE RESIDUS.

Font: Ajuntament de Barcelona.



La recollida selectiva se situa el 2021 en un 39,75%, i lluny de l'objectiu del 50% el 2020, del 55% el 2025 i del 60% el 2030. La gestió i el tractament de residus representa aproximadament el 10% de les emissions de gasos amb efecte d'hivernacle comptabilitzades a la ciutat.

FIGURA 5. EVOLUCIÓ DEL PERCENTATGE DE RECOLLIDA SELECTIVA.

Font: Ajuntament de Barcelona.



PROPOSTES

Es mostra un resum de la valoració de les propostes d'aquest àmbit temàtic a la taula de sota.

TAULA 6. RESUM DE PROPOSTES DE L'ÀMBIT DE CONSUM I RESIDUS.

	VIABILITAT	PRIORITAT	L'AJUNTAMENT HI ESTÀ TREBALLANT	RECOLLIDA AL PAEC (TOTALMENT O PARCIALMENT)
C1 - Fer campanyes de sensibilització sobre consum responsable i reducció de residus	Sí	Mitjana	Sí	Sí
C2 - Millorar la informació de la separació de residus als contenidors	Sí, amb consideracions	Mitjana	Sí	No
C3 - Crear una aplicació i una targeta que fomentin el consum responsable	No	Inviabile	No	No
C4 - Reduir els costos dels productes ecològics i de proximitat	Sí, amb consideracions	Baixa	No	Sí
C5 - Crear tallers d'autoreparació i reutilització a cada barri	Sí, amb consideracions	Mitjana	Sí	Sí
C6 - Auditar les empreses per assegurar que compleixen les ordenances sobre medi ambient	Sí, amb consideracions	Baixa	No	Sí
C7 - Revisar la concessió de llicències comercials en funció de les 7R	No	Inviabile	No	No
C8 - Impulsar els mercats municipals com a espais de consum ètic	Sí, amb consideracions	Baixa	Sí	Sí
C9 - Crear un sistema de dipòsit, retorn i reutilització d'envasos als mercats municipals	Sí	Mitjana	Sí	No
C10 - Garantir normatives i accions més contundents contra el malbaratament alimentari	Sí, amb consideracions	Alta	Sí	Sí
C11 - Implementar el contenidor intel·ligent o el sistema de recollida Porta a Porta segons les necessitats de cada barri	Sí, amb consideracions	Alta	Sí	Sí
C12 - Ampliar aules ambientals i apropar-les a la ciutadania	Sí	Mitjana	Sí	Sí
C13 - Potenciar el segell Barcelona + Sostenible i altres segells similars	Sí, amb consideracions	Mitjana	Sí	Sí

C1 FER CAMPANYES DE SENSIBILITZACIÓ SOBRE CONSUM RESPONSABLE I REDUCCIÓ DE RESIDUS

Crear campanyes de divulgació i informació sobre consum responsable i les 7 R (redissenyar, reduir, reutilitzar, reparar, renovar, recuperar i reciclar). Les campanyes han de ser directes, visuals i adaptades a diferents públics. Es poden incorporar missatges sobre els impactes de la societat de consum i les indústries contaminants. També es poden tractar temes com el mal ús del contenidor gris, els residus d'oli de cuina o l'impacte dels microplàstics i altres contaminants a la natura.

ACCIONS

- Estudiar quins canals i mètodes són més adients per cada públic específic: xarxes socials, influenciadors, banderoles i lones a l'espai públic, marquesines i pantalles al transport públic, mitjans de comunicació (per exemple, sèries i programes de TV), etc.
- Conceptualitzar, dissenyar i planificar els missatges i recursos per cada campanya.
- Acompanyar les campanyes d'una programació de tallers de capacitació sobre les 3R.
- Fer difusió de les campanyes a través dels equipaments públics municipals i supramunicipals.
- Aprofitar esdeveniments temàtics (Setmana Verda, Setmana de la Sostenibilitat...) o crear-ne de nous per difondre les campanyes.
- Dur a terme campanyes específiques adreçades a centres educatius.

VALORACIÓ

- **Competència municipal:** Sí
- **Impacte:** Mitjà
- **Dificultat:** Mitjana
- **Prioritat:** Mitjana
- **Termini:** Curt
- **Actors implicats:** Gerència d'Àrea de Mobilitat, Infraestructures i Serveis Urbans, DS Neteja i Gestió de Residus (Prevenició de Residus), Secció de Polítiques Alimentàries Urbanes i Consum Responsable (DS Economia Social i Solidària i Alimentació Sostenible. Gerència de Promoció Econòmica). OCCS - Pla Canviem pel Clima, Comunicació - Premsa
- **Cal pressupost complementari extra:** Sí

ANTECEDENTS

Ja s'han definit prèviament algunes accions en el Pla d'acció per l'emergència climàtica relacionades amb aquesta proposta:

- Acció 13.1. Potenciar el consum responsable a través dels mercats d'intercanvi, amb productes de proximitat, amb botigues i entitats que reutilitzin i distribueixin productes de segona mà, botigues a granel, fires de consum responsable, etc. Afavorir la compra d'energia verda.
- Acció 13.2. Consolidar la Fira de l'Economia Social i Solidària i la Fira de Nadal del Consum Responsable com a punts de trobada i de potenciació de les iniciatives econòmiques que promouen valors de justícia social i ambiental.

La temàtica de prevenció de residus i consum responsable és molt present en els equipaments ambientals de la Xarxa d'Equipaments Ambientals de Barcelona (XEAB). Hi ha dos equipaments ambientals dedicats a les accions de la proposta:

- L'Espai Consum Responsable: és l'equipament municipal especialitzat en el foment del consum responsable, vol estendre una cultura del consum més conscient i compromesa a incidir de manera positiva en les persones i el medi ambient.
- El Centre de la Platja: en la seva programació d'activitats n'inclou diverses dedicades a l'impacte dels plàstics i microplàstics en la nostra salut i en els mars i oceans.

Des de la Xarxa d'Equipaments Ambientals de Barcelona, que aglutina disset equipaments dedicats a estendre la cultura de la sostenibilitat a Barcelona, s'han promogut cicles d'activitats dedicats a l'Alimentació Sostenible i la prevenció de residus.

A més, hi ha dos grans esdeveniments de ciutat que promouen el consum responsable a la ciutat: la Fira de Nadal a la plaça de Catalunya on es promocionen serveis i productes provinents de d'economia social i solidària; i el festival Terra i Gust que es duu a terme per les Festes de la Mercè dedicat a la promoció de l'alimentació sostenible.

Altres plans que recullen accions relacionades són:

El Pla Canviem pel Clima:

- Acció 2.1-1. Oferir serveis per àmbits temàtics (verd i biodiversitat, sobirania energètica, consum responsable, prevenció de residus, etc.) per facilitar el desenvolupament i millora de les accions de les organitzacions
- Acció 6.1-3. Planificar accions de comunicació cada cop que es dissenyin nous projectes, orientades a vèncer la resistència al canvi i explicar-ne els beneficis individuals i col·lectius.

(Línia 6.1. “Planificar la comunicació i el relat global de cultura de sostenibilitat i la difusió dels programes, projectes i equipaments”. Ja s’ha iniciat un projecte per elaborar un Pla de comunicació dels programes i equipaments de cultura de sostenibilitat).

El pla Residu Zero:

- Acció L8A1- Informació ciutadana sobre el residu zero.

I les accions associades a un dels objectius estratègics del Pla d’impuls de l’economia social i solidària 2021-2023:

- 8. Promoció del consum conscient i la consolidació del mercat social facilitant l’accés a béns, productes, serveis i activitats de l’ESS.

L’Ajuntament dona suport a la proposta. 

Aquesta proposta és viable i està alineada amb accions de plans municipals actualment en vigor.

La seva dificultat és mitjana. Es pot integrar al Pla Canviem pel Clima, per fer campanyes més “educatives”, potenciar visites a les instal·lacions de tractament i aprofundir en el “per què cal reciclar i per què cal reduir residus” (més que en el com fer-ho). Es podrien generar vincles amb influenciadors (*influencers*), programes comunicatius de masses, reptes ludificats per a públic més jove, entre d’altres.

L’impacte esperat també és mitjà, ja que les accions de comunicació i canvi cultural requereixen temps per obtenir resultats.

Per tant, es proposa iniciar la implementació d’aquesta proposta en un termini curt de temps i amb una prioritat mitjana.

C2 MILLORAR LA INFORMACIÓ DE LA SEPARACIÓ DE RESIDUS ALS CONTENIDORS

Millorar la informació sobre separació de residus que hi ha als contenidors. El grafisme ha de ser visual i fàcilment comprensible. També es pot sensibilitzar aprofitant recursos que l'Ajuntament ja té, com ara els agents cívics.

ACCIONS

- Afegir un enllaç o un codi QR als contenidors que dirigeixi al web Cuidem BCN i on es detalli clarament què va a cada color.
- Dissenyar una campanya informativa sobre separació de residus amb nou grafisme dels contenidors per fer-los més clars i complets.
- Formar els agents cívics sobre la matèria i destinar-los a sensibilització sobre residus.
- Unificar els criteris de què va a cada contenidor.

VALORACIÓ

- **Competència municipal:** Sí
- **Impacte:** Mitjà
- **Dificultat:** Mitjana
- **Prioritat:** Mitjana
- **Termini:** Curt
- **Actors implicats:** Gerència d'Àrea de Mobilitat, Infraestructures i Serveis Urbans - Direcció de Serveis de Neteja i Gestió de Residus
- **Cal pressupost complementari extra:** Sí

ANTECEDENTS

No hi ha al Pla d'acció per l'emergència climàtica cap acció directament relacionada amb aquesta proposta, però sí al pla Residu Zero:

- L8A1- Informació ciutadana sobre el residu zero: Publicar una nova pàgina web de residus que inclogui informació centralitzada sobre la gestió adequada dels residus. S'actualitzarà el disseny de la pàgina web de residus per fer-la més atractiva i pràctica i actualitzar-ne els continguts. Es posarà en marxa un directori de residus que, segons la ubicació des d'on es fa la consulta, informará d'on i com s'ha de llençar el residu.
- L12A1. Prevenció de l'abandonament i l'impacte dels residus a la via pública.

Actualment s'està fent una campanya de separació, regalant cubells d'orgànica i una guia sobre com separar, als punts verds.

CONCLUSIONS

L'Ajuntament dona suport a la proposta, amb consideracions. 

Aquesta proposta és viable i està alineada amb accions de plans municipals actualment en vigor.

La seva dificultat és mitjana. Es pot integrar al Pla Canviem pel Clima, per fer campanyes més "educatives", potenciar visites a les instal·lacions de tractament i aprofundir en el "per què cal reciclar i per què cal reduir residus" (més que en el com fer-ho). Es podrien generar vincles amb influenciadors (*influencers*), programes comunicatius de masses, reptes ludificats per a públic més jove, entre d'altres.

L'impacte esperat també és mitjà, ja que les accions de comunicació i canvi cultural requereixen temps per obtenir resultats.

Per tant, es proposa iniciar la implementació d'aquesta proposta en un termini curt de temps i amb una prioritat mitjana.

Nota tècnica: Quan es va fer l'Assemblea encara no s'havia començat a implantar la nova contracta de residus, que ha portat un canvi de tots els contenidors, una imatge nova i nous elements de comunicació. Els contenidors s'acaben de substituir tots per la nova contracta i ja s'ha treballat el grafisme. Caldrà valorar si es creu adient tornar a modificar el grafisme, igual que en el cas dels codis QR.

C3 CREAR UNA APLICACIÓ I UNA TARGETA QUE FOMENTIN EL CONSUM RESPONSABLE

Desenvolupar una app que ofereixi recompenses als actes de consum responsable i de recollida selectiva amb un sistema de punts. Premiar el consum de productes i serveis de proximitat i l'ús dels punts verds amb bonificacions a les factures i impostos municipals i amb descomptes en activitats culturals i d'oci o en comerços. L'aplicació ha d'incloure un recompte de punts acumulats, un mapa amb els comerços adherits i informació sobre els productes que es venen i serveis que s'ofereixen, entre altres dades rellevants. Disminuir la bretxa digital a través d'una targeta física que acompanyi l'aplicació (la T-Sostenibilitat, per exemple).

ACCIONS

- Crear l'aplicació i la targeta física. L'aplicació ha d'incloure un registre de punts, descomptes, informació i mapa dels comerços adherits, novetats, calendari d'activitats i un fòrum per facilitar la creació i trobada de cooperatives de consum.
- Aplicar descomptes vinculats a aquests punts en activitats culturals i esportives, en activitats d'equipaments municipals o en la recaptació d'impostos.
- Crear l'estructura necessària per permetre fer comandes directes en línia.
- Subvencionar els comerços adherits a canvi que aquests apliquin descomptes en productes sostenibles.
- Incloure en aquesta proposta petits productors itinerants que facin venda directa a Barcelona.
- Fer una campanya de difusió de la nova aplicació.
- Crear punts de referència per resoldre qualsevol incidència o dubte sobre l'aplicació als punts verds i a les seus de districte.
- Valorar la possibilitat que la targeta sigui per unitat familiar i beneficiï les famílies amb recursos econòmics més baixos.

VALORACIÓ

- **Competència municipal:** Compartida
- **Impacte:** Mitjà
- **Dificultat:** Alta
- **Prioritat:** Baixa
- **Termini:** Llarg
- **Actors implicats:** Departament de Consum, Secció de Polítiques Alimentàries Urbanes i Consum Responsable (DS Economia Social i Solidària i Alimentació Sostenible. Gerència de Promoció Econòmica), Direcció de Serveis de Comerç, Restauració i Consum, Direcció de Mercats i Projectes Estratègics, OCCS - Pla Canviem pel Clima, Departament de Canals Digitals - Oficina de Serveis al Mòbil, Institut Municipal d'Hisenda / Serveis Jurídics (per a possibles descomptes a comerços), Direcció de Comunicació Digital
- **Cal pressupost complementari extra:** Sí

ANTECEDENTS

No hi ha al Pla d'acció per l'emergència climàtica cap acció directament relacionada amb aquesta proposta, però sí que hi ha accions que hi estan relacionades en altres plans i estratègies municipals.

El Pla Canviem pel Clima 2030:

- Acció 3.1-4. Explorar incentius per promoure el canvi transformador (punts bescanviables a canvi de bones pràctiques ambientals, bonificacions econòmiques, etc.).

L'Estratègia de l'Economia Social i Solidària (ESS) a Barcelona 2030:

- Pc6 - Consum conscient i mercat social:
 - » El foment del consum d'ESS entre les treballadores i els treballadors municipals.
 - » El foment del consum tecnològic conscient, l'ús de tecnologies lliures i de codi obert.

I les accions associades a un dels objectius estratègics del Pla d'impuls de l'economia social i solidària 2021-2023:

- 8. Promoció del consum conscient i la consolidació del mercat social facilitant l'accés a béns, productes, serveis i activitats de l'ESS.

Es va impulsar l'octubre del 2021 el "Bonus Consum" emmarcat en el projecte BCNMarket, com a plataforma de comerç en línia per a les botigues de Barcelona. Aquestes iniciatives podrien incorporar algunes de les accions d'aquesta proposta. Ara bé, BCNMarket va ser aturat 6 mesos després mentre es repensava el seu futur.

Respecte a les aplicacions informàtiques, hi ha una circular, publicada a la Gasetta Municipal núm. 1115/18, on s'indica quina és l'estratègia de la Direcció de Comunicació de l'Ajuntament quant a webs, apps i altres canals com ara xarxes socials.

Dins la llista d'aplicacions mantingudes per l'Ajuntament, n'hi ha una que ja incentiva unes determinades accions als ciutadans donant punts bescanviables com a descomptes en botigues adherides a la iniciativa; el "JOC BICING", creada i mantinguda per BSM.

Ja hi ha també un projecte de targeta per fomentar el consum de barri, anomenada Viba Barcelona, malgrat que sembla poc implantat a la ciutat, més enllà d'alguns comerços del districte de Sant Martí.

I actualment ja hi ha una bonificació de la taxa de residus per ús dels punts verds, que només requereix que el ciutadà/ana es doni d'alta al sistema i li donin una targeta amb un número identificador de la persona usuària que porta coses al Punt Verd.

També hi ha la iniciativa d'emprar la moneda local de Barcelona rec (recurs econòmic ciutadà) per promoure el comerç local, verd i més sostenible a la nostra ciutat amb reptes i premis pel seu ús. Aquesta iniciativa ha estat seleccionada per rebre finançament municipal a través de la convocatòria de Subvencions pel Clima, i la iniciativa disposa d'una aplicació mòbil.

Per tant, no es començaria de zero en aquesta proposta i sembla evident que hi podrien haver sinergies amb les iniciatives que ja hi ha en curs.

L'Ajuntament no dona suport a la proposta.

Aquesta proposta no és acceptada per diferents motius, que van des del fet que l'aplicació de descomptes i la subvenció dels comerços en el sentit proposat crearia privilegis atorgats pel mateix Ajuntament, fins al fet de l'alta complexitat d'implementació.

La proposta es considera amb dificultat d'implementació alta, atès que requeriria integrar un sistema de punts per noves bonificacions i descomptes, i l'articulació i posada en marxa dels descomptes és complexa, com ho demostren les iniciatives prèvies puntuals com Bonus Consum, altres de més llarga durada prevista com BCNMarket (que actualment està aturada) i altres que continuen en marxa amb diferents graus d'implantació i abast (el JOC BICING, la targeta Viba Barcelona, la targeta per a bonificacions a la taxa de residus, la moneda ciutadana de Barcelona rec, el mapa Barcelona + Sostenible).

A més, la proposta requeriria fer una targeta i aplicacions eventualment noves, i la línia general de l'Ajuntament és de no fer aplicacions noves si no és té previst que tinguin prou impacte entre la població a la qual van destinades.

C4 REDUIR ELS COSTOS DELS PRODUCTES ECOLÒGICS I DE PROXIMITAT

Crear una infraestructura de suport al comerç ecològic i de proximitat. Això inclou la cessió d'espais públics perquè petits productors facin vendes directes i suport tècnic per a la creació i gestió de cooperatives, entre altres iniciatives.

ACCIONS

- Cessió d'espais municipals que poden servir per organitzar mercats itinerants de petits productors i cooperatives de consum, així com a punts de referència d'entrega de productes.
- Crear una unitat municipal que aporti solucions als dubtes i problemes que els productors ecològics i les cooperatives de consum detectin.
- Fomentar l'aparició de productes ecològics de petits productors als supermercats.
- Organitzar més freqüentment els mercats de pagès. Per exemple un mercat setmanal per barri.
- Incrementar subvencions i ajuts fiscals als petits productors locals i les cooperatives de consum amb l'objectiu de reduir els costos de producció.
- Donar suport tècnic, administratiu i de recerca de finançament a les cooperatives de consum.
- Impulsar campanyes comunicatives de promoció dels productes de temporada.

VALORACIÓ

- **Competència municipal:** Compartida
- **Impacte:** Mitjà
- **Dificultat:** Alta
- **Prioritat:** Baixa
- **Termini:** Mitjà
- **Actors implicats:** Departament de Consum, Direcció de Serveis de Comerç, Restauració i Consum, Direcció de Mercats i Projectes Estratègics, Secció de Polítiques Alimentàries Urbanes i Consum Responsable (DS Economia Social i Solidària i Alimentació Sostenible. Gerència de Promoció Econòmica), sector comercial i de distribució, cooperatives de consum, OCCS - Pla Canviem pel Clima
- **Cal pressupost complementari extra:** Sí

ANTECEDENTS

Ja s'han definit prèviament algunes accions en el Pla d'acció per l'emergència climàtica relacionades amb aquesta proposta:

- Acció 15.5. Crear i potenciar els mercats de pagès, amb agents productors de les proximitats de Barcelona.
- Acció 15.8. Acompanyar en l'aparició d'iniciatives de cooperatives de consumidors amb una escalabilitat més alta, i altres projectes que potenciïn l'oferta de productes i serveis de consum responsable a la ciutat (preferentment des de l'ESS).
- Acció 15.9. Obrir un mercat majorista d'aliments frescos ecològics l'any 2021 a Mercabarna que potenciï la venda de producció ecològica i que impulsi la participació de productors ecològics locals.
- Acció 15.13. Consolidar el projecte de mercats verds i crear nous mercats de pagès distribuïts equitativament en el territori.
- Acció 15.14. Promoure el comerç de proximitat en l'àmbit de l'alimentació.

Altres plans que recullen accions relacionades són l'Estratègia de l'Economia Social i Solidària a Barcelona 2030, l'Estratègia d'Alimentació Saludable i Sostenible Barcelona 2030, el Pla d'acció municipal d'alimentació sostenible 2023-24 (en procés d'elaboració).

Cal tenir present les competències sobre aquesta temàtica, ja que l'Ajuntament no pot regular preus.

Tot i així, si que s'ha treballat en les línies següents:

- Mercats de pagès: cal tenir present que són promoguts i organitzats des de les entitats, i que des de l'Ajuntament s'hi ha donat suport tant pel que fa a llicències per a l'activitat com amb finançament a través de subvencions municipals (com és el cas d'"Impulsem el que fas"). Actualment, s'està treballant per aconseguir una regulació pròpia i singular que permeti ampliar-ne i consolidar-ne l'activitat.
- Terra Pagesa: és un centre logístic situat a BioMarket de Mercabarna. S'estructura com a central de distribució i comercialització de productes (ecològics i convencionals) que fomenta el circuit curt sense intermediaris entre productors/ores d'arreu de Catalunya, el comerç detallista (inicialment mercats municipals i petit comerç) i/o altres potencials clients (restauració col·lectiva, etc.). Terra Pagesa és un conveni entre Unió de Pagesos, Generalitat de Catalunya i l'Ajuntament de Barcelona
- BioMarket (dins de Mercabarna): és el primer mercat majorista d'aliments frescos ecològics d'Espanya i el primer d'Europa pel que fa a concentració d'empreses hortofructícoles.
- Foment de l'associacionisme entre productors/ores de proximitat a Mercabarna: s'està treballant l'enxarxament dels productors/ores que venen directament a Mercabarna, per tal d'identificar les seves necessitats compartides i millorar-ne les condicions.
- Programa Comerç Verd (anteriorment anomenat "Mercats Verds"): Programa que ajuda a visibilitzar aquells establiments de mercats municipals que ofereixen productes alimentaris ecològics, de proximitat, de pagès i de llotja.
- Campanyes de comunicació: ja s'han realitzat diverses campanyes de comunicació sobre els productes de proximitat, de temporada, ecològic i de circuits curts.
- Terra i Gust, Festa de l'alimentació sostenible: esdeveniment gastronòmic que, durant les Festes de la Mercè, ofereix a la ciutadania un espai de restauració i activitats al voltant de l'alimentació sostenible, amb restauradors, elaboradores de begudes i productores del territori (Barcelona majoritàriament) que treballen amb productes ecològics, de temporada i de proximitat.

També hi ha altres esdeveniments vinculats a l'alimentació en els quals s'hi treballa per visibilitzar els productes ecològics, de temporada i de proximitat, com poden ser Mercat de Mercats o Gastronòmic Fòrum.

Finalment, cal mencionar que, tot i no ser "la unitat municipal" demandada per la ciutadania (i amb els recursos actuals tampoc ho podria ser), la secció de Polítiques Alimentàries Urbanes i Consum Responsable és la unitat de l'Ajuntament que treballa més específicament sobre aquesta temàtica. D'altra banda, Barcelona Activa ja està donant "suport tècnic, administratiu i de recerca de finançament a les cooperatives de consum". A escala de ciutat, també hi ha Coòpolis com a espai d'enfortiment de l'enxarxament de l'ESS (cooperativisme) també en l'àmbit de l'alimentació.

L'Ajuntament dona suport a la proposta, amb consideracions.

Aquesta proposta és viable en part un cop es reformuli, en clau d'enfortir el sector i facilitar les condicions que permetin abaratir costos, ja que no es pot incidir a regular directament el preu. La proposta està alineada amb accions de plans municipals actualment en vigor, tot i que la seva implementació es considera d'alta complexitat.

El punt de "Fomentar l'aparició de productes ecològics de petits productors als supermercats" no s'accepta, atès que es considera que coacciona la llibertat del propi supermercat d'oferir aquells productes que estimi convenientes (llibertat d'empresa). Ara bé, per als supermercats que vulguin, es podria estudiar la forma de facilitar que disposin d'aquests productes acostant iniciatives de distribució de circuit curt, com ara Terra Pagesa.

Respecte al punt "Incrementar subvencions i ajuts fiscals als petits productors locals i les cooperatives de consum amb l'objectiu de reduir els costos de producció", cal tenir present que algunes de les competències fiscals pertanyen a la Generalitat de Catalunya o a l'Estat espanyol.

En general, és imprescindible la implicació de totes les àrees i direccions que hi tenen competències (Comerç, Mercats, Consum, Alimentació Sostenible, Llicències...), així com també el vessant de fiscalitat en les accions que impliquin ajuts fiscals.

Es poden fer accions destinades a garantir aquest tipus de productes a col·lectius vulnerables (Drets Socials) a través de targetes moneder vinculades a cooperatives, etc. De fet, s'estan fent proves pilot en aquesta línia, promogudes per l'Oficina Conjunta de l'Alimentació Sostenible (que és d'àmbit supramunicipal: Generalitat de Catalunya, Ajuntament de Barcelona, [PEMB](#) i [Prodeca](#)).

C5 CREAR TALLERS D'AUTOREPARACIÓ I REUTILITZACIÓ A CADA BARRI

Crear un espai per barri on trobar eines i recanvis bàsics per a la reparació i reutilització d'objectes. L'espai ha d'estar supervisat per una professional que faci de guia, garanteixi un bon funcionament i doni accés a tutorials de reparació en línia.

ACCIONS

- Trobar un espai adient per allotjar el taller d'autoreparació.
- Equipar l'espai d'eines, recanvis, connexió a internet, ordinadors i tot el material necessari.
- Contractar una persona responsable que s'encarregui de la gestió de cada espai.
- Crear un servei de recollida i reutilització de mobles en bon estat.
- Habilitar un espai d'intercanvi de mobles i electrodomèstics als punts verds de zona de la ciutat.
- Fomentar l'intercanvi intergeneracional.

VALORACIÓ

- **Competència municipal:** Sí
- **Impacte:** Mitjà
- **Dificultat:** Mitjana
- **Prioritat:** Mitjana
- **Termini:** Mitjà
- **Actors implicats:** Gerència d'Àrea de Mobilitat, Infraestructures i Serveis Urbans, Direcció de Serveis de Neteja i Gestió de Residus (Prevenió de Residus), OCCS - Pla Canviem pel Clima
- **Cal pressupost complementari extra:** Sí

ANTECEDENTS

Ja s'han definit prèviament algunes accions en el Pla d'acció per l'emergència climàtica relacionades amb aquesta proposta:

- Acció 12.3. Impulsar el consum de productes i subministraments provinents de la revalorització de residus.
- Acció 14.1. Desplegar l'Estratègia de Residu Zero, a través de l'ambientalització de festes i esdeveniments, gots i vaixelles reutilitzables, espais i tallers de reparació, biblioteca de les coses, espais de reparació, fires i congressos baixos en residus...
- Acció 14.3. Fomentar els ateneus de fabricació 2.0.

El projecte Recircula, finançat amb les subvencions per projectes Clima, feia un inventari de totes les iniciatives de reparació i d'intercanvi d'objectes (com ara biblioteques de les coses) existents a Barcelona.

Altres plans que recullen accions relacionades són el pla Residu Zero:

- L4A3- Foment de la cultura de la reutilització a la ciutat: Impulsar tallers, serveis i activitats de reparació oberts a la ciutadania.

CONCLUSIONS

L'Ajuntament dona suport a la proposta.

Aquesta proposta és viable i està alineada amb accions de plans municipals actualment en vigor.

La implementació d'aquesta proposta té una dificultat mitjana, ja que implementar tallers permanentment a cada barri serien molts. Cal veure si es pot involucrar les aules ambientals i/o els punts verds. Actualment els tallers es van oferint als diferents equipaments de la ciutat, i, per tant, se'n van programant per tots els barris, de forma temporal. La Reparatruck està en tres districtes i la Didaltruck en tres districtes diferents.

L'impacte de la proposta també es considera mitjà, perquè tot i que els resultats esperats són molt favorables, no s'espera una reducció gaire significativa en la generació de residus si es té en compte la totalitat de residus generats actualment.

Es proposa, per tant, implementar la iniciativa a mitjà termini i amb una prioritat també mitjana.

C6 AUDITAR LES EMPRESES PER ASSEGURAR QUE COMPLEIXEN LES ORDENANCES SOBRE MEDI AMBIENT

Crear un document vinculant de compromís amb la reducció, la reutilització i el reciclatge dels residus que sigui obligatori per a les empreses que treballen a la ciutat. Auditar externament les empreses per avaluar-ne la sostenibilitat i qualificar-la segons un distintiu ambiental (tipus A, B, C). Finançar públicament aquestes auditories. Es pot estudiar donar bonificacions fiscals a les empreses que formen part del conveni i tenen una puntuació millor.

ACCIONS

- Redactar i signar amb les empreses el conveni de compromís amb les 3R.
- Licitat els serveis de les empreses que hauran de fer les auditories ambientals.
- Fer seguiment de les auditories realitzades i comprovar-ne el compliment.
- Revisar anualment la mesura.
- Crear una entrega de premis a les millors memòries en sostenibilitat empresarial.
- Crear un servei municipal d'inspecció de medi ambient.

VALORACIÓ

- **Competència municipal:** Compartida
- **Impacte:** Mitjà
- **Dificultat:** Alta
- **Prioritat:** Baixa
- **Termini:** Llarg
- **Actors implicats:** Gerència d'Àrea de Mobilitat, Infraestructures i Serveis Urbans, OCCS, Generalitat de Catalunya (per la normativa d'inspecció empreses)
- **Cal pressupost complementari extra:** Sí

ANTECEDENTS

Ja s'han definit prèviament algunes accions en el Pla d'acció per l'emergència climàtica relacionades amb aquesta proposta:

- Acció 12.10. Potenciar els acords voluntaris de les grans empreses per a la reducció de les emissions de gasos amb efecte d'hivernacle.
- Acció 12.14. Incentivar les empreses i entitats per facilitar la reducció de residus i les emissions, tant en la planificació com en l'aplicació de les millores.
- Acció 12.15. Estudiar opcions de millora de la fiscalitat ambiental per a les empreses "baixes en carboni" (2030).

Actualment, des de la Direcció de Serveis de Neteja i Gestió de Residus, en col·laboració amb la Direcció de Serveis d'Inspecció i la Guàrdia Urbana, s'estan impulsant les inspeccions relacionades amb els residus, de moment concretament relacionades amb la separació de la orgànica i del paper i cartró.

Actualment hi ha el compromís Taula Plàstic Zero, en el qual les entitats i empreses participants es comprometen a treballar per la reducció dels plàstic d'un sol ús.

CONCLUSIONS

L'Ajuntament dona suport a la proposta, amb consideracions.



Aquesta proposta és viable i està alineada amb accions de plans municipals actualment en vigor. S'accepta tot allò que consisteixi a complir les ordenances ja existents, però pel que fa a la resta, hi ha reserves en relació amb les auditories, ja que no és el paper que li pertoca a aquest Ajuntament (punts 2 i 3). A més a més, és difícil aconseguir d'involucrar les empreses amb un compromís que sigui obligatori, i no pas voluntari. Per aquesta raó es considera que la seva implementació és d'alta complexitat. I la creació d'un servei municipal d'inspeccions en aquest sentit tampoc és de fàcil implementació.

L'impacte de la mesura es considera mitjà, ja que tot i que els resultats esperats serien favorables, la participació en la iniciativa per part de les empreses segurament no seria gaire significativa.

Per tant, es proposa portar a terme aquesta mesura a llarg termini, amb una prioritat baixa.

Nota tècnica: Segons la Direcció de Serveis d'Inspecció, si les empreses són contractades per l'Ajuntament, llavors ens hem de cenyir al que disposi el contracte pertinent en matèria de penalitats per incompliment de les condicions contractuals. Si són empreses contractades per particulars que organitzen les activitats i per les quals han sol·licitat la llicència, aquestes empreses òbviament han de respectar la normativa aplicable en matèria de residus, soroll, medi ambient, etc. (entre d'altres l'Ordenança sobre l'ús de les vies i els espais públics, l'OMA, etc.). Aquí el règim de responsabilitat dependrà dels fets, però òbviament si qui comet la infracció és l'empresa i així queda acreditat en l'acta d'inspecció corresponent, serà aquesta la responsable a títol de dol o culpa i, per tant, li podrem incoar l'expedient sancionador pertinent. Ara bé, cal tenir present que Sí que es poden inspeccionar els esdeveniments i activitats d'ofici (sense denúncia prèvia).

C7 REVISAR LA CONCESSIÓ DE LICÈNCIES COMERCIALS EN FUNCIÓ DE LES 7R

Revisar, en el termini d'un any, la normativa de llicències comercials. Prioritzar els projectes que incorporin una reducció del consum energètic i criteris de consum sostenible i de proximitat.

ACCIONS

- Revisar la normativa de llicències de comerços en el termini d'un any.
- Limitar l'atorgament de llicències a establiments 24/7 — que obren 24 hores i set dies a la setmana— per protegir el petit comerç.
- Limitar els centres comercials i definir criteris de sostenibilitat en les seves llicències. Per exemple, que dediquin obligatòriament una part del seu sòl a espais verds, que hagi d'haver-hi una botiga ecològica cada quinze establiments o que hagin d'autoproduir-se l'energia instal·lant plaques solars.
- Definir criteris de diversitat de comerços, segons població i barri, de manera que es visqui on es visqui es tingui accés a tot tipus d'establiments comercials i evitar així desplaçaments per satisfer necessitats bàsiques.

VALORACIÓ

- **Competència municipal:** Sí
- **Impacte:** Baix
- **Dificultat:** Alta
- **Prioritat:** Baixa
- **Termini:** Llarg
- **Actors implicats:** Direcció de Comerç, Gerència d'Àrea de Mobilitat, Infraestructures i Serveis Urbans, OCCS, Secció de Polítiques Alimentàries Urbanes i Consum Responsable (DS Economia Social i Solidària i Alimentació Sostenible. Gerència de Promoció Econòmica)
- **Cal pressupost complementari extra:** Sí

ANTECEDENTS

Aquesta acció està relacionada amb els següents plans d'acció i ordenances municipals:

- PECAB - Pla especial de comerç alimentari de la ciutat de Barcelona. És del 2007.
- PECNAB - Pla especial del comerç no alimentari de la ciutat de Barcelona. És del 2015.
- Ordenança municipal d'establiments i de centres de comerç alimentari de Barcelona.

Els horaris comercials són de competència autonòmica i es troben regulats a la Llei 18/2017, d'1 d'agost, de comerç, serveis i fires, en concret l'article 37 regula les exclusions dels horaris generals i, al mateix temps, estableix que els ajuntaments poden acordar el tancament en horari nocturn, però només per raons d'ordre públic, convivència o mediambiental.

La possible implantació d'un centre comercial està regulada al PECNAB (Pla especial del comerç no alimentari de la ciutat de Barcelona; 2015). Per a la implantació d'un centre comercial de més de 5.000 m² de SV es necessari la redacció d'un planejament.

El règim d'intervenció per a l'habilitació i obertura de comerços és, en general, el de la comunicació, que en funció de la seva superfície té un nivell de documentació més o menys exigent. Actualment estan regides per la llei de facilitació de l'activitat econòmica, tot i que a Barcelona encara estem adaptant els annexos de l'OMAIIAA a aquesta llei i els règims d'intervenció són els de comunicació amb certificació ECA (III.2) i el III.3.

Hi ha una altra figura, que entra més a nivell comercial, que és la llicència comercial. Aquesta és a partir de 2.500 m² de superfície comercial. La competència per atorgar-la és de la Generalitat; no obstant això, la ciutat de Barcelona té les competències (pel règim especial de la carta municipal) de les llicències comercials de superfície compresa entre 2.500-5.000 m².

El PECNAB estableix una limitació de zones on es poden obrir botigues de superfície superior a 2.500 m²; han de tramitar un pla especial normatiu que preveu la necessitat de tramitar uns instruments de planejament abans d'aquestes implantacions. Divideix Barcelona en zones i a la zona de comerç de proximitat està prohibida la seva implantació.

CONCLUSIONS

L'Ajuntament no dona suport a la proposta. 

Aquesta proposta no és acceptada per les raons que s'exposen a continuació:

- La complexitat de la seva implementació és massa alta, i amb un impacte previst massa baix.
- Hi ha limitacions relacionades amb la normativa de lliure competència del mercat.
- Perjudicaria el petit comerç enfront dels centres comercials, que tindrien més facilitats per oferir productes sostenibles a un cost més baix.
- El canvi en la demanda dels productes oferts no depèn de si vius més lluny o més a prop (distància comerç – habitatge).

C8 IMPULSAR ELS MERCATS MUNICIPALS COM A ESPAIS DE CONSUM ÈTIC

Transformar els mercats municipals per millorar la seva sostenibilitat en àmbits com els envasos, la venda de proximitat o els residus.

ACCIONS

- Cedir espais dels mercats i atorgar ajudes perquè productors i pagesos puguin tenir la seva pròpia parada.
- Instal·lar a cada mercat municipal un Punt Verd i un punt de retorn d'envasos. Implementar un sistema de recompenses vinculades a l'app i targeta que acumula punts bescanviables per descomptes en factures, parades del mateix mercat, comerços responsables o taxes (T-sostenibilitat).
- Ampliar els horaris d'obertura dels mercats municipals perquè més gent hi pugui comprar. Reduir el cost de les concessions de les parades per fer-ho possible.
- Impulsar l'ús envasos propis, com ara carmanyoles, als mercats municipals. Eliminar, en el termini d'un any, els plàstics d'un sol ús a les parades dels mercats. Substituir-los per materials reutilitzables o, durant un període transitori, per materials més sostenibles com el paper o el cartró.

VALORACIÓ

- **Competència municipal:** Sí
- **Impacte:** Mitjà
- **Dificultat:** Alta
- **Prioritat:** Baixa
- **Termini:** Mitjà
- **Actors implicats:** Institut Municipal de Mercats, Gerència d'Àrea de Mobilitat, Infraestructures i Serveis Urbans, Direcció de Serveis de Neteja i Gestió de Residus (Prevenició de Residus), OCCS, Secció de Polítiques Alimentàries Urbanes i Consum Responsable (DS Economia Social i Solidària i Alimentació Sostenible. Gerència de Promoció Econòmica), Direcció de Comunicació Digital
- **Cal pressupost complementari extra:** Sí

ANTECEDENTS

Ja s'han definit prèviament algunes accions en el Pla d'acció per l'emergència climàtica relacionades amb aquesta proposta:

- Acció 14.4. Eliminar els plàstics d'un sol ús. No és específic de mercats però podria entrar aquí.
- Acció 15.15. Fomentar la creació de botigues d'alimentació i d'espais als mercats destinats a fer valer els aliments de qualitat amb caducitat pròxima per afavorir l'estalvi i reduir el malbaratament alimentari. No és el mateix però és el que el Pla recull en relació amb mercats.

Altres plans que recullen accions relacionades són el pla Residu Zero, l'Estratègia de l'Economia Social i Solidària a Barcelona 2030, l'Estratègia Alimentació Saludable i Sostenible 2030, i el programa Plàstic 0 i el programa Comerç Verd de l'Institut Municipal de Mercats de Barcelona (IMMB).

S'hi està treballant; en les reformes dels mercats municipals s'hi intenta col·locar punts verds de barri (per exemple, Mercat de Sant Antoni); si no, hi ha els punts verds mòbils que paren a prop dels mercats. També s'està potenciant el programa Comerços Verds (Mercats i Alimentació Sostenible), que treballa amb els establiments dels mercats municipals perquè incorporin i visibilitzin producte de proximitat i ecològic.

Així, l'acció de cedir espais dels mercats s'està procurant facilitar a través d'ajudes a la instal·lació de nous establiments de mercats municipals a petita pagesia per afavorir el circuit curt i la venda directa (a través de subvencions i d'una reducció de la temporalitat de les llicències perquè siguin més accessibles econòmicament).

Respecte a l'acció d'impulsar l'ús envasos propis com ara carmanyoles, als mercats municipals, existeix el programa Plàstic Zero de l'IMMB, on es posa el focus en la reutilització d'envasos com a alternativa preferent als plàstics i ja s'han iniciat accions comunicatives dirigides a comerciants i ciutadans.

Igualment, els programes de Comerç Verd, Plàstic Zero, Edificis Sostenibles i programes educatius en salut i sostenibilitat es poden considerar com a contribució a considerar els mercats com a espais de consum ètic.

L'ampliació d'horaris dels mercats està dins dels principals objectius de l'IMMB, sobretot en els mercats ja renovats.

Pel que fa a la l'acció de vincular el sistema de recompenses a alguna app i targeta que acumula punts bescanviables per descomptes en factures, cal tenir present que ja hi ha el següent:

- l'app JOC BICING que va fer BSM;
- el projecte actual que ja hi ha de la targeta Viba Barcelona per fomentar el consum de barri; i
- la moneda local de Barcelona rec (recurs econòmic ciutadà) que s'empra per promoure el comerç local, verd i més sostenible a la nostra ciutat amb reptes i premis pel seu ús. Aquesta iniciativa ha estat seleccionada per rebre finançament municipal a través de la convocatòria de Subvencions pel Clima, i la iniciativa disposa d'una aplicació mòbil.

Caldria avaluar bé les funcionalitats noves que fes falta afegir a l'aplicació web ja existent del Mapa Barcelona + Sostenible, per tal d'unir esforços amb les iniciatives i apps que actualment s'estan promocionant ja des de l'Ajuntament per a finalitats similars.

L'Ajuntament dona suport a la proposta, amb consideracions.

Aquesta proposta és en part viable i està alineada amb accions de plans municipals actualment en vigor.

La principal dificultat per a la seva implementació rau en un bon disseny i integració del sistema de recompenses amb punts bescanviables en descomptes en factures, establiments del mateix mercat, comerços responsables o taxes, que sigui compatible amb les iniciatives en curs i les limitacions de les normes de funcionament actuals de l'Ajuntament pel que fa a crear o modificar i mantenir noves aplicacions informàtiques. És a dir, en la mesura del possible, s'hauria d'incorporar a aquelles aplicacions ja existents.

Pel que fa al punt "Ampliar els horaris d'obertura dels mercats municipals perquè més gent hi pugui comprar. Reduir el cost de les concessions de les parades per fer-ho possible", aquest no és acceptat, perquè el model de parada en un mercat, que normalment és un negoci familiar, no permet obrir cada dia matí i tarda. Els mercats ja obren algunes tardes per facilitar que més ciutadans puguin anar a comprar-hi.

C9 CREAR UN SISTEMA DE DIPÒSIT, RETORN I REUTILITZACIÓ D'ENVASOS ALS MERCATS MUNICIPALS

Crear un sistema de dipòsit i retorn d'envasos a la xarxa de mercats municipals per reutilitzar-los. Avaluat el funcionament i ampliar progressivament el sistema a altres comerços. Acompanyar la mesura d'una targeta de fidelització en què, després de 10 usos d'aquest sistema, s'obtinguin vals de descompte per a properes compres.

ACCIONS

- Generar la línia d'envasos reutilitzables en col·laboració amb les parades dels mercats.
- Crear una targeta de fidelització i incorporar-hi vals de descompte.
- Crear un sistema de neteja i posada a punt dels envasos per permetre'n la reutilització.

VALORACIÓ

- **Competència municipal:** Sí
- **Impacte:** Mitjà
- **Dificultat:** Mitjana
- **Prioritat:** Mitjana
- **Termini:** Mitjà
- **Actors implicats:** Gerència d'Economia, Treball, Competitivitat i Hisenda, Institut Municipal de Mercats de Barcelona (IMMB), Gerència d'Àrea de Mobilitat, Infraestructures i Serveis Urbans, Direcció de Serveis de Neteja i Gestió de Residus (Prevenió de Residus), OCCS
- **Cal pressupost complementari extra:** Sí

ANTECEDENTS

Ja s'han definit prèviament algunes accions en el Pla d'acció per l'emergència climàtica relacionades parcialment amb aquesta proposta:

- Acció 12.14. Incentivar les empreses i entitats per facilitar la reducció de residus i les emissions, tant en la planificació com en l'aplicació de les millores.
- Acció 14.2. Desplegar la recollida de sistemes individualitzats de residus domèstics i comercials al 100% de la ciutat, augmentant la recollida selectiva fins al 65% per tal de reduir la necessitat d'incineració.

Des de l'IMMB s'està fent seguiment del projecte PAKA, que després del pilot fet al Mercat del Carmel, es troba en fase d'anàlisi de viabilitat per a un creixement d'escala durant tot el 2023, amb finançament de diverses institucions i programes.

CONCLUSIONS

L'Ajuntament dona suport a la proposta, amb consideracions.



Aquesta proposta és viable i està alineada amb accions de plans municipals actualment en vigor. Caldrà, però, fer una anàlisi de la disponibilitat d'espais per dur a terme la proposta (emmagatzematge dels envasos, espai de neteja...), així com una anàlisi de la gestió de la logística de distribució dels envasos reutilitzables a les parades i/o als consumidors i la seva traçabilitat.

Nota tècnica: Cal estar pendents al projecte de PAKA i als projectes relacionats presentats a les Subvencions pel Clima i a Bithabitat en què analitzen com muntar un sistema d'aquestes característiques.

C10 GARANTIR NORMATIVES I ACCIONS MÉS CONTUNDENTS CONTRA EL MALBARATAMENT ALIMENTARI

Crear una comissió d'estudi i implementació d'accions per reduir el malbaratament alimentari. La comissió hauria d'estudiar què fer perquè els col·lectius vulnerables puguin aprofitar el menjar que caduca o ha sobrat en restaurants, escoles i hospitals. Instar la Generalitat a aprovar un reglament de la Llei 3/20 contra el malbaratament alimentari.

ACCIONS

- Creació d'una comissió fomentada per un tècnic o tècnica municipal expert en seguretat alimentària, representants d'entitats com el Banc d'Aliments i representants d'empresaris alimentaris.
- Implementar i fer seguiment de les accions que proposi la comissió.
- Estudiar les següents possibles accions: 1) utilitzar tots els aliments amb data de consum preferent, 2) consumir els aliments no caducats que llencen els supermercats, 3) fer formacions per cuinar emprant només el menjar necessari, 4) fomentar que tot el menjar que es llenci als supermercats vagi a la brossa orgànica, 5) facilitar llocs de trobada per al repartiment d'aliments, i 6) campanya per fomentar la cuina de aprofitament.
- Instar el Govern a aprovar un reglament de la Llei 3/20 contra el malbaratament alimentari. En cas que no es faci, copiar el text de la llei i adaptar-lo a l'àmbit municipal.
- Permetre als restaurants reutilitzar el menjar que no s'hagi servit per fer receptes d'aprofitament: croquetes, canelons, empanades...
- Fomentar el compostatge amb les restes orgàniques de mercats municipals i supermercats.

ANTECEDENTS

Ja s'han definit prèviament algunes accions en el Pla d'acció per l'emergència climàtica relacionades parcialment amb aquesta proposta:

- Acció 15.15. Fomentar la creació de botigues d'alimentació i d'espais als mercats destinats a fer valer els aliments de qualitat amb caducitat pròxima per afavorir l'estalvi i reduir el malbaratament alimentari.

Altres plans que recullen accions relacionades són el pla Residu Zero (L1A1- Prevenció del malbaratament alimentari, que inclou diferents accions, malgrat que no específicament normatives), i l'Estratègia de l'Alimentació Saludable i Sostenible Barcelona 2030.

L'Oficina Conjunta de l'Alimentació Sostenible (Ajuntament, Generalitat, PEMB i Prodeca) és un agent clau per treballar amb temes de competència supramunicipal, i, en aquest cas, en relació amb la normativa mencionada.

VALORACIÓ

- **Competència municipal:** Compartida
- **Impacte:** Alt
- **Dificultat:** Mitjana
- **Prioritat:** Alta
- **Termini:** Mitjà
- **Actors implicats:** Gerència d'Àrea de Mobilitat, Infraestructures i Serveis Urbans - Direcció de Serveis de Neteja i Gestió de Residus (Prevenció de Residus), OCCS, Secció de Polítiques Alimentàries Urbanes i Consum Responsable (DS Economia Social i Solidària i Alimentació Sostenible. Gerència de Promoció Econòmica), Direcció de Mercats i Projectes Estratègics, Drets Socials, ASPB, Generalitat de Catalunya (canvi normatiu)
- **Cal pressupost complementari extra:** Sí

CONCLUSIONS

L'Ajuntament dona suport a la proposta, amb consideracions. 

Aquesta proposta és viable i està alineada amb accions de plans municipals actualment en vigor, tot i que aquesta proposta engloba competències d'altres administracions.

Així, cal tenir en compte que la competència sobre la llei mencionada recau en el Govern de la Generalitat, i que, en cas de modificacions, també caldria adaptar l'Ordenança de medi ambient per incorporar aspectes de prevenció del malbaratament alimentari.

Respecte a permetre als restaurants reutilitzar el menjar que no s'hagi servit per fer receptes d'aprofitament, es pot treballar en el marc del treball per reptes que es vol impulsar amb el nou compromís ciutadà per la sostenibilitat.

La comissió podria estar emmarcada en un grup de treball del Consell de Sostenibilitat o l'Estratègia de l'Alimentació Saludable i Sostenible amb les entitats, i internament des de l'Ajuntament, caldria generar un espai de treball compartit de tots els agents que hi treballen.

Nota tècnica: Es podria treballar aquest tema a les escoles més fortament (actualment, es fa a través de la microxarxa "Ens ho mengem tot").

C11 IMPLEMENTAR EL CONTENIDOR INTEL·LIGENT O EL SISTEMA DE RECOLLIDA PORTA A PORTA SEGONS LES NECESSITATS DE CADA BARRI

Escollir el sistema de contenidor intel·ligent o de recollida porta a porta a tots els barris de Barcelona on sigui possible. Els contenidors intel·ligents tenen un sistema d'identificació de l'usuari (a través d'un clauer o targeta), que registra les aportacions que fa cada ciutadà o comerç a cada contenidor. El sistema porta a porta consisteix a lliurar els residus (prèviament separats en origen) al servei municipal de recollida davant de la porta de casa, en uns dies i hores determinats per a cada fracció objecte d'aquest tipus de recollida. Combinar-ho amb descomptes en l'impost de gestió d'escombraries a les comunitats veïnals que facin un gestió comunal dels residus.

ACCIONS

- Fer estudis previs sobre l'organització i la higiene d'implantar aquests nous sistemes de recollida (contenidors intel·ligents i Porta a Porta) a cada zona.
- Implantar el Porta a Porta de manera progressiva als barris on sigui més viable, començant en les comunitats veïnals més petites.
- Fomentar l'organització interna de les comunitats veïnals per a un bon funcionament dels nous sistemes de recollida.
- Fixar un espai reservat a les noves edificacions per emmagatzemar-hi els residus en què l'equip de BCNeta pugui accedir-hi.

VALORACIÓ

- **Competència municipal:** Sí
- **Impacte:** Alt
- **Dificultat:** Mitjana
- **Prioritat:** Alta
- **Termini:** Curt
- **Actors implicats:** Gerència d'Àrea de Mobilitat, Infraestructures i Serveis Urbans - Direcció de Serveis de Neteja i Gestió de Residus
- **Cal pressupost complementari extra:** Sí

ANTECEDENTS

Ja s'han definit prèviament algunes accions en el Pla d'acció per l'emergència climàtica relacionades amb aquesta proposta:

- Acció 14.2. Desplegar la recollida de sistemes individualitzats de residus domèstics i comercials al 100% de la ciutat, augmentant la recollida selectiva fins al 65% per tal de reduir la necessitat d'incineració.

Altres plans que recullen accions relacionades són el pla Residu Zero:

- L5A2 - Millora de la recollida selectiva de la FORM en quantitat i qualitat: implantar sistemes individualitzats com ara el Porta a Porta o contenidors intel·ligents per a la FORM a altres barris de la ciutat.
- L6A1 - Desplegament de sistemes de recollida individualitzats: implantar sistemes individualitzats com ara la recollida Porta a Porta de la resta, vidre, reciclables i paper i cartró a altres barris de la ciutat.

CONCLUSIONS

L'Ajuntament dona suport a la proposta, amb consideracions. 

Aquesta proposta és viable i està alineada amb accions de plans municipals actualment en vigor.

La dificultat d'implementació d'aquesta iniciativa es considera mitjana, ja que per a l'èxit de la proposta és necessari i convenient que la ciutadania es mostri corresponsable i doni suport a aquesta acció. La nova contracta ja preveu possibles implantacions de Porta a Porta, i els seus contenidors ja poden ser "intel·ligents" per poder fer identificació d'usuari (s'ha d'activar la possibilitat). Però els diversos sistemes de recollida de residus d'aquest Ajuntament s'implanten d'acord amb les necessitats del barri i sempre amb el consens dels veïns.

L'impacte d'aquesta proposta es preveu alt, ja que en iniciatives anteriors ha quedat demostrat que aquest sistema és l'únic que permet assolir als nivells de recollida selectiva.

Per tant, es proposa implementar aquesta proposta en un termini curt de temps i amb una prioritat alta.

C12 AMPLIAR AULES AMBIENTALS I APROPAR-LES A LA CIUTADANIA

Promoure les aules ambientals i crear-ne de noves i itinerants en zones molt freqüentades. Les aules ambientals són equipaments orientats a l'acció ciutadana tant individual com col·lectiva que disposen d'una oferta estable de recursos, xerrades, tallers i visites per ampliar coneixements de medi ambient i de la crisi climàtica. Utilitzar punts verds, centres cívics i altres equipaments municipals com a punts d'informació i assessorament.

ACCIONS

- Identificar quins espais són adients per allotjar l'oficina verda municipal a cada districte.
- Crear la figura d'oficina verda municipal a totes els districtes.
- Ampliar el calendari d'activitats adreçades a l'empoderament i a la implicació ciutadana en projectes d'acció transformadora i fer-ne la difusió adequada.
- Conscienciar sobre les 7R en els centres educatius.
- Fer difusió dels equipaments en espais i esdeveniments públics de la ciutat.

VALORACIÓ

- **Competència municipal:** Sí
- **Impacte:** Mitjà
- **Dificultat:** Mitjana
- **Prioritat:** Mitjana
- **Termini:** Curt
- **Actors implicats:** OCCS - Pla Canviem pel Clima
- **Cal pressupost complementari extra:** Sí

ANTECEDENTS

Ja s'han definit prèviament algunes accions en el Pla d'acció per l'emergència climàtica relacionades amb aquesta proposta:

- Acció 16.2. Disposar d'un o una responsable de clima i sostenibilitat i un equipament a cada districte, amb l'objectiu de promoure l'acció climàtica i estendre la cultura de sostenibilitat als barris.
- Acció 16.7. Enfortir els programes de suport a les escoles com a espais de conscienciació i acció climàtica. Desenvolupar un programa pedagògic sobre canvi climàtic pels centres educatius de la ciutat.

Altres plans que recullen accions relacionades són el Pla Canviem pel Clima:

- Acció 2.4-14. Consolidar i fer créixer la Xarxa d'Equipaments Ambientals de Barcelona (XEAB), impulsant accions col·laboratives i esdeveniments conjunts entre els diversos equipaments

I totes les accions de l'àmbit 3:

- Línia 3.1. Empoderar les persones conscients i fer-les sentir participants de l'acció transformadora amb experiències com el voluntariat o la ciència ciutadana.
- Línia 3.2. Estimular i capacitar el jovent i les famílies conscients per reconèixer, incrementar i escalar la seva acció climàtica.
- Línia 3.3. Visibilitzar iniciatives transformadores d'àmbit ciutadà (cooperatives de consum, comunitats energètiques, etc.), empresarial, professional i cultural, i oferir-los suport per inspirar més persones i agents.
- Línia 3.4. Generar i impulsar projectes transformadors als barris a través dels equipaments culturals i ambientals.

El 2023 la XEAB (Xarxa d'Equipaments Ambientals de Barcelona) tenia disset equipaments que treballen en xarxa i per oferir una programació coordinada a la ciutadania. En data de febrer de 2024 s'han obert ja Can Miralletes (districte de Sant Martí) i Aula ambiental de Ciutat Vella (deslocalitzada de la Fàbrica del Sol), i està pendent d'obertura l'aula ambiental de Sants-Montjuïc. Tots els altres districtes tenen almenys un equipament ambiental de referència del districte, a part dels equipaments d'abast de ciutat que són: La Fàbrica del Sol (amb el Servei de Documentació d'Educació Ambiental i l'Ateneu de Fabricació Digital), el Centre de la Platja, l'Espai Lúdic Ambiental per a famílies del parc de la Ciutadella, l'Espai Consum Responsable i el Bicihub.

CONCLUSIONS

L'Ajuntament dona suport a la proposta.



Aquesta proposta és viable i està alineada amb accions de plans municipals actualment en vigor. La seva implementació es considera d'una complexitat mitjana, ja que es pot tenir dificultats a l'hora de trobar espais municipals on ubicar les oficines verdes i poder-hi destinar els recursos necessaris.

També és important treballar amb una visió de la sostenibilitat que integri aspectes socials i econòmics, a part dels ambientals. L'impacte de la iniciativa es preveu que sigui mitjà, ja que disposar d'aquests espais és molt desitjable per facilitar el canvi cultural de la població, però no té uns efectes directes ni tampoc a curt termini.

Es proposa implementar l'acció a curt termini i amb una prioritat mitjana.

C13 POTENCIAR EL SEGELL BARCELONA + SOSTENIBLE I ALTRES SEGELLS SIMILARS

Unir les empreses amb bones pràctiques ambientals en un nou segell verd o bé integrar-les en els segells que ja existeixen, com ara Barcelona + Sostenible. Donar facilitats a les petites empreses i comerços per accedir-hi. Tenir en compte criteris com ara mostrar la petjada de carboni i els impactes ambientals en l'etiquetatge a l'hora d'afegir empreses al segell. Estudiar si oferir descomptes en les taxes municipals a les empreses que en formen part, posant com a focus la ciutadania.

ACCIONS

- Definir quins criteris ha de complir un producte, empreses o comerç per obtenir el segell.
- Agilitzar els tràmits burocràtics per obtenir-lo.
- Fer difusió de la iniciativa a través d'actes d'entrega de segells.
- Elaborar un catàleg d'empreses, organitzacions i comerços que disposen del segell a cada barri i fer-ne difusió als mercats, els equipaments municipals, als mitjans de comunicació local i als altres canals habituals del l'Ajuntament de Barcelona.
- Promoure el tast de mostres gratuïtes de productes ecològics per impulsar-ne el consum.
- Fer difusió internacional.

VALORACIÓ

- **Competència municipal:** Sí
- **Impacte:** Mitjà
- **Dificultat:** Mitjana
- **Prioritat:** Mitjana
- **Termini:** Mitjà
- **Actors implicats:** OCCS - Pla Canviem pel Clima, Secretaria B+S, Direcció de Serveis de Comerç, Restauració i Consum, Signants B+S
- **Cal pressupost complementari extra:** Sí

ANTECEDENTS

Ja s'han definit prèviament algunes accions en el Pla d'acció per l'emergència climàtica relacionades amb aquesta proposta:

- Acció 16.5. Visibilitzar els compromisos, les accions i les bones pràctiques dels diversos actors.

Altres plans que recullen accions relacionades són el Pla Canviem pel Clima:

- Acció 2.1-2. Visibilitzar i escalar les bones pràctiques d'organitzacions compromeses per mitjà de nous recursos (portal de coneixement, vídeos, projectes pilot, etc.), incloent-hi la certificació Biosphere dels operadors turístics, el programa Comerç verd vinculat als establiments dels mercats alimentaris i els ACO2RDS VOLUNTARIS de les empreses.
- Acció 2.1-4. Crear i dinamitzar un catàleg actualitzat dels serveis, activitats, recursos i coneixements que ofereixen les entitats de la Xarxa B+S.
- Acció 3.3-9. Treballar amb associacions professionals per donar visibilitat i suport a les empreses i professionals compromesos.

La xarxa Barcelona + Sostenible disposa avui de gairebé 2.000 entitats, empreses, comerços i centres educatius que en són membres. En els 10 últims anys s'han diversificat els agents que formen part de la xarxa, amb un pes creixent de les entitats i empreses. Tots aquests agents es comprometen a treballar per ser part de la solució a la crisi climàtica duent a terme accions de canvi i transformació. Tots ells estan al web del mapa Barcelona + Sostenible.

Pel que fa a la difusió de la iniciativa Barcelona + Sostenible a través d'actes d'entrega de segells, cada any es realitzen activitats de benvinguda als nous membres de la xarxa. En el cas d'Escoles + Sostenibles, es fa l'acte institucional de benvinguda als nous centres educatius (octubre-novembre) on se'ls entrega la placa que han de posar a l'entrada del centre i també l'acte de cloenda del curs escolar (maig-juny); en el cas d'entitats, es realitza un acte institucional el Dia Mundial del Medi Ambient amb un reconeixement de deu bones pràctiques de membres de la xarxa.

CONCLUSIONS

L'Ajuntament dona suport a la proposta, amb consideracions.



Aquesta proposta és viable i està alineada amb accions de plans municipals actualment en vigor.

El distintiu de la xarxa Barcelona + Sostenible és aplicable a organitzacions, entitats, empreses i centres educatius però no és aplicable a productes (hauria de ser el Distintiu de qualitat ambiental de la Generalitat o d'altres). Caldria valorar també l'encaix amb el nou plantejament del document de base que és el full de ruta comú per tots els agents membres de la xarxa, que és el nou Compromís Ciutadà per la Sostenibilitat, que impulsarà el treball per reptes temàtics i per als nous espais de compromís per adaptar-se millor a les necessitats de cada membre en funció de les seves necessitats i el grau de compromís.

ASSEMBLEA CIUTADANA BCN PEL CLIMA!

INFORME DE VALORACIÓ
DE LES PROPOSTES DE
L'ASSEMBLEA CIUTADANA PEL
CLIMA DE BARCELONA

Març 2024