



PROJECTE CULTURAL I COMUNITARI DEL TEATRE ARNAU

DOCUMENT EN CONSTRUCCIÓ



Ajuntament
de Barcelona



FUNDACIÓ
FERRER i GUÀRDIA

ÍNDEX

Introducció.....	2
Contextualització: El Teatre Arnau i el Paral·lel	4
El Teatre Arnau	4
L'Arnau, un teatre reivindicat per la ciutadania	5
El desenvolupament del procés participatiu	8
El Paral·lel.....	9
El projecte cultural i comunitari del futur Teatre Arnau.....	12
Per què?	12
Què és?	13
La Memòria	15
El Territori i el teixit comunitari.....	18
Les arts escèniques.....	21
Principis del Teatre Arnau	25
Objectius	26
Localització.....	30
Model de gestió	30
L'Arnau Itinerant	32
Bibliografia	35
Annexos.....	37

Introducció

La situació de deterioració i inactivitat del Teatre Arnau és una qüestió que ha preocupat a un gran nombre d'entitats i col·lectius durant els darrers anys. Es tracta d'un espai escènic ubicat al número 60 de l'avinguda del Paral·lel, en la confluència dels carrers Nou de la Rambla i de les Tàpies. Al llarg dels anys l'Arnau va alternar les funcions de teatre i cinema, fins que l'any 2000 va tancar les seves portes definitivament.

Amb l'objectiu de dotar l'Arnau d'unes funcions i usos clars, el 2016 s'engega un procés participatiu entre els actors culturals i veïnals que han mostrat interès en la preservació d'aquest.

La finalitat d'aquest procés participatiu és definir, entre tots els actors implicats, què ha d'esdevenir en el futur proper el Teatre Arnau. En aquest sentit, el procés participatiu ha vetllat per ser el més obert possible, per tal de recollir i identificar la diversitat de necessitats i propostes tant del conjunt de la ciutadania com dels actors més estretament implicats. Així doncs, el procés participatiu ha estat obert a totes les propostes que els diferents actors han plantejat, amb la voluntat de trobar un punt comú que permeti resoldre les necessitats dels diferents agents.

Tanmateix, tot i que en les diferents sessions que han compost el procés sempre hi hagut espai per a la participació de totes aquelles persones que ho volguessin, es va crear un grup motor amb l'objectiu d'impulsar aquest procés.

El grup motor està compost per representants de les diferents entitats i col·lectius del teixit cultural i veïnal i, en

Il·lustració 1: Imatge de difusió del procés participatiu per al Teatre Arnau



Font: Ajuntament de Barcelona

especial, dels barris de Poble Sec, Raval i Sant Antoni.

Per altra banda, pel que fa a les àrees municipals implicades, trobem a l'Institut de la Cultura de Barcelona (ICUB), els Districtes de Sants – Montjuïc, l'Eixample i Ciutat Vella i, la Regidoria de Participació.

Pel que fa als objectius més específics d'aquest procés, trobem que es tracta d'una finalitat triple. Per una banda, el procés participatiu ha de servir per definir les funcionalitats de l'espai del futur Teatre Arnau, que permetin identificar com ha de ser l'espai i quines han de ser les seves característiques arquitectòniques i a quines funcions o activitats ha de donar resposta. Per altra banda, per tal de que l'espai respongui a les diferents funcions i usos dels quals es vol dotar, era necessària la definició d'un projecte cultural per a l'Arnau. I per últim, aquest procés també tenia com a objectiu posar en diàleg les entitats, de diferents tipologies i escales, que tenen un interès en l'Arnau.

Aquest document és la redacció del projecte cultural i comunitari del futur Arnau derivat de tota la feina desenvolupada pels diferents actors i dels resultats d'aquest procés de participació i, per tant, s'ha desenvolupat a partir de les aportacions recollides a través del treball col·lectiu i col·laboratiu de tots els actors implicats. Així doncs, es tracta d'un document de bases del projecte, però que no té la voluntat de ser un document definitiu ni tancat, sinó un element que potencii i/o faciliti els propers debats en la construcció del projecte.

L'objectiu, doncs, és que el projecte cultural de l'Arnau es defineixi, construeixi i desenvolupi de forma col·lectiva i participativa. Aquest objectiu, ha coincidit amb la reivindicació i la voluntat de diferents col·lectius de participar en la definició del Teatre i vol interpel·lar a la incorporació de nous actors.

Per tant, aquest és un **document obert, en construcció, i que ha de servir de base per a què sigui la comunitat qui desenvolupi una definició final del projecte per al seu desenvolupament**. Així, la construcció i desenvolupament del projecte l'hauran de

dur a terme els col·lectius que han participat al llarg del procés participatiu, però també, amb la voluntat d'implicar altres col·lectius i persones.

Donat que l'espai físic requereix d'un termini de temps, encara indeterminat, per tal de poder estar en condicions òptimes per fer-ne ús i perquè pugui donar resposta a les funcions que es plantegen en aquest projecte, i derivat de la idea que el projecte és, en certa mesura, independent de l'espai físic, es proposa que el projecte cultural de l'Arnau comenci a prendre forma a través del que, durant el procés participatiu, s'ha anomenat "Arnau Itinerant".

L'Arnau Itinerant, doncs, haurà de ser la fase inicial del projecte cultural i comunitari del Teatre Arnau en la que es treballarà de forma cooperativa i col·laborativa per la construcció definitiva d'aquest, i que es concretarà en l'inici de l'activitat d'aquest projecte deslocalitzada de l'espai físic del Teatre. Així, serà en aquest Arnau Itinerant, on el projecte s'acabarà de definir, tractant-se per tant d'una fase cabdal en el desenvolupament del projecte.

Contextualització: El Teatre Arnau i el Paral·lel

El Teatre Arnau

El Teatre Arnau, ubicat al número 60 de l'Avinguda del Paral·lel de Barcelona, es va inaugurar el 1903 amb el nom de “Salón Arnau” prenent el cognom del seu propietari Jaume Arnau, que havia adquirit un espai constituït per una gran taberna i una sala de billars molt de moda en l'època.

De la mà de l'arquitecte Andreu Audet i Puig, es va enderrocar l'estructura de fusta típica dels locals d'oci del Paral·lel, i el 1904 es va construir l'edifici del Salón Arnau. L'estructura d'aquest saló s'ha conservat fins a l'actualitat, mentre que l'interior va anar patint diverses reformes, essent la més destacada la que es va portar a terme l'any 1982.

Aquest edifici comptava amb un aforament de 707 butaques i conformava un amfiteatre que s'obria sobre la platea.

En els seus orígens l'Arnau va configurar la seva programació entorn les diferents varietats teatrals i escèniques que es desenvolupaven al Paral·lel, com la sarsuela, pantomima, melodrama, music hall, cuplet, revista, etc. Esporàdicament, l'Arnau també va esdevenir sala de cinema amb espectacles de varietés durant els intermedis.

A partir del 1910 es va dedicar de forma gairebé exclusiva al teatre. El 1915 se li va canviar el nom pel de “Teatro Folies Bergerè”, popularment conegut com “el Foli”, fins que el 1930 recupera el nom de l'Arnau. Sota la direcció de Francesc Benages, es reforma la sala per dedicar-la més específicament a cinema. Al llarg dels anys posteriors, l'Arnau aniria alternant les funcions de teatre i cinema.

L'any 1994 l'Arnau tanca per obrir de nou el 1995. Tanmateix, a partir d'aquest moment l'activitat d'aquest teatre fou poc continuada i amb espectacles molt puntuals, fins que l'any 2000 tanca definitivament.

Durant aquests anys el Teatre Arnau va acollir artistes com Raquel Meller, la Bella Dorita, Enric Borràs, Josep SantPere, Sara Montiel, entre molts altres.

L'any 2004, l'Ajuntament de Barcelona es planteja l'enderroc de l'edifici que romania tancat des de feia quatre anys. L'enderroc finalment no s'acaba produït i el 2006 es van presentar algunes opcions de compra que pretenien transformar l'espai en un geriàtric. Aquest mateix any l'espai és adquirit per l'Església Evangèlica Cristiana Xinesa amb l'objectiu de convertir-lo en lloc de culte, tot i així, mai va arribar a obtenir la llicència.

El juliol de 2007, l'Ajuntament va aprovar el Pla especial urbanístic del Teatre Arnau amb l'objectiu d'expropiar l'edifici i convertir-lo en un centre d'arts escèniques. Així, a finals de març del 2011 es segella la compra de l'Arnau a l'Església Evangèlica Cristiana Xinesa.

Il·lustració 2: Programa del 25 de juny de 1904



Font: Museu de les Arts Escèniques

L'Arnau, un teatre reivindicat per la ciutadania

Com ja s'ha comentat, la recuperació del Teatre Arnau per a la ciutadania ha estat una demanda reivindicada per una àmplia diversitat d'entitats i col·lectius.

Durant anys, entitats, associacions, plataformes, veïns i veïnes, historiadors, i en definitiva, activistes de diferents procedències, han sumat múltiples reivindicacions entorn la recuperació del Teatre Arnau.

L'abril de 2006 el *Col·lectiu Espai Alliberat per la Cultura* ocupa el Teatre Arnau amb l'objectiu d'evitar l'enderrocament que l'Ajuntament s'havia plantejat el 2004¹. Aquesta acció només s'allargaria durant uns dies, i els fets es poden considerar l'inici de les reivindicacions ciutadanes de l'Espai.

El 2011, el Dia Mundial del teatre, aconsegueix reunir més 250 persones davant del Teatre Arnau en un acte que busca reivindicar el teatre, reflexionar sobre la situació d'aquest en el panorama cultural i reclamar que la cultura sigui una pota més de l'estat del benestar². En el marc d'aquest acte, també té lloc una visita a l'Arnau que havia estat recentment recuperat per l'Ajuntament.

A l'octubre de 2012, es crea "Salvem l'Arnau" un espai de reivindicació del teatre a la xarxa, creat per Enric March.

L'any 2013, la síndica de greuges de Barcelona, Maria Assumpció Vilà, realitza una intervenció d'ofici i recomana a

l'Ajuntament que porti a terme una reforma integral del Teatre Arnau per a garantir la preservació d'aquest i adequar l'espai als requeriments del moment quant a aforament i seguretat³.

Il·lustració 3: Imatge del Teatre Arnau a principis del segle XX



Font: Plataforma Salvem l'Arnau

Aquest mateix any, en el marc de la plataforma "Aturem el Pla Paral·lel", que després es constitueix en "Som Paral·lel", s'obre el debat de la recuperació del Teatre Arnau a partir de la incorporació de les demandes de Salvem l'Arnau i de l'Associació Talia Olympia. L'impuls generat per aquests actors es va complementar amb la implicació de més col·lectius. Així, a través de la Plataforma Som Paral·lel es recull la proposta d'aquestes dos actors, i es sumen l'Ateneu La Base, Fem Sant Antoni i el Col·lectiu de Companyies, de forma que el 10 de juliol de 2015 es constitueix el grup promotor de la Plataforma Recuperem el Teatre Arnau. Al voltant d'un centenar de persones provinents de diferents entitats dels barris del Raval, Poble Sec i Sant Antoni ofereixen el seu suport a aquestes reivindicacions.

¹ Font: <https://decidim.barcelona/processes/teatre-arnau>

² Font: Agència Catalana de Notícies. [http://acn.cat/component/zoo/item/dia-](http://acn.cat/component/zoo/item/dia-mundial-del-teatre-joan-maria-gual-anna-lizaran-daniel-martinez-571501)

[mundial-del-teatre-joan-maria-gual-anna-lizaran-daniel-martinez-571501](http://acn.cat/component/zoo/item/dia-mundial-del-teatre-joan-maria-gual-anna-lizaran-daniel-martinez-571501)

³ Font: Síndica de Greuges de Barcelona. http://www.sindicadegreugesbcn.cat/pdf/premsa/nota_2013636048431.pdf

En aquesta unió es troba la gènesi de Recuperem el Teatre Arnau, que més endavant s'escindeix en les plataformes

“Recuperem el Teatre Arnau” i “Salvem el Teatre Arnau”.

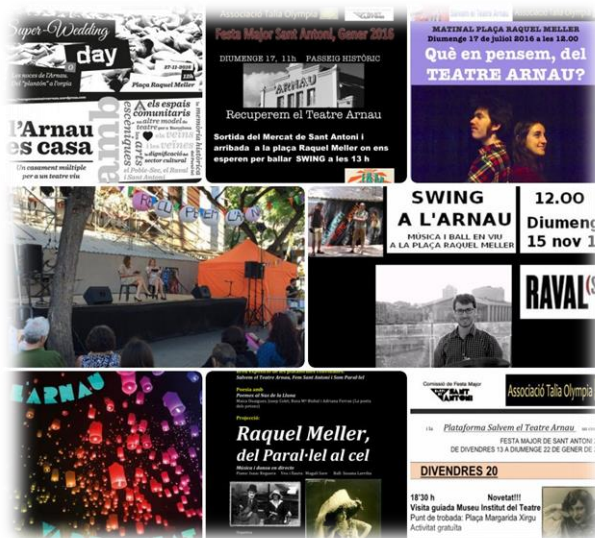
Entre el 2012 i el 2016, aquests actors han desenvolupat nombroses actuacions de caràcter escènic, cultural, històric, xerrades, col·loquis per mantenir viva la història de l'Arnau i visibilitzar la demanda ciutadana per a la recuperació de l'espai.

La reivindicació de l'Arnau s'emmarca en les reivindicacions contra el Pla Paral·lel i en la lluita per un Paral·lel més sostenible, amable, i cultural. L'Arnau, doncs, esdevé la lluita específica però es contextualitza en la lluita contra la cultura com a recurs econòmic, la precarització, i l'acumulació de capital en torn la indústria cultural. És evident que el Paral·lel és un espai que té molta cultura, però la pregunta que es fan aquests col·lectius és si aquest model de cultura serveix o no al veïnat.

A la primavera de 2016 s'engega des de l'Ajuntament de Barcelona un procés participatiu amb l'objectiu de recuperar el Teatre Arnau a partir de l'impuls i les propostes de tots els actors socials que havien estat implicats fins al moment, així com d'altres que estiguessin interessats/ades a incorporar-se. És a dir, l'objectiu ha estat dissenyar un procés participatiu prou ampli, que compti amb el

sector cultural i el teixit veïnal dels tres districtes⁴.

Il·lustració 4: Recull d'actuacions reivindicatives de l'Arnau



Font: Plataformes Salvem l'Arnau i Recuperem l'Arnau

El grup promotor del procés participatiu ha estat format per un conjunt ampli de representants de diferents entitats, col·lectius, plataformes, etc. que formen part del teixit cultural i veïnal de la ciutat, però especialment dels barris de Poble Sec, Raval i Sant Antoni.

⁴ Font:
<https://decidim.barcelona/processes/teatre-arnau>

A continuació es detallen les diferents entitats, associacions, plataformes, col·lectius, i altres agents que estan o han estat membres del grup promotor del procés participatiu del Teatre Arnau:

Al llarg d'aquest procés participatiu els i les membres d'aquest grup promotor han traslladat diferents visions per al Teatre Arnau, però també s'ha treballat per a l'objectiu comú d'aconseguir que el projecte cultural de l'Arnau sigui un projecte amb el major grau d'acord i consens possible entre els diferents actors.

Associació d'actors i directors professionals de Catalunya	Gegants Poblesec
Associació d'Empreses de Teatre de Catalunya	INCA
Associació Institut de Promoció de la Cultura Catalana	Inusual Project
Associació de Professionals del Circ de Catalunya	IPCC
Associació Talia Olympia	La Col SCCL
Associació de joves TEB i Ravalnet	La Virgen Despacho Cultural
Ateneu Enciclopèdic	Museu de les Arts Escèniques
Centre Cultural Albareda	Museu Marítim
Centre d'escena i música Xamfrà	Plataforma Recuperem l'Arnau
Col·lectiu de Companyies Independents de Teatre de Catalunya	Plataforma Salvem l'Arnau
Coordinadora d'Entitats del Poble Sec	Projecte XIC Art & Coop
CC Cotxeres Borrell	Observatori d'Espais Escènics
Escola de Músics i JPC	Sala Barts
Fem Sant Antoni	Sala Porta4
Forn de Teatre Pa' Tothom	Taller de Músics
Fundació Molino	Taula del Raval
Fundació Tot Raval	Teatre Tantarantana

El desenvolupament del procés participatiu

El procés participatiu per a la definició dels usos i funcions del futur Teatre Arnau ha estat compost d'una primera fase d'informació, seguit d'una fase de diagnosi, una fase de deliberació, una fase de decisió i, finalment, una fase d'avaluació i seguiment.

La fase d'informació, ha estat la fase inicial del procés participatiu, en aquesta es va explicar la proposta de procés i se'n va validar al grup impulsor.

En la fase de diagnosi, es van realitzar un conjunt d'entrevistes a diversos actors implicats en el procés participatiu de l'Arnau. Aquestes trobades amb actors claus identificats van tenir per objectiu principal recollir les necessitats del sector cultural i del teixit veïnal i les diferents propostes i opinions sobre el futur del Teatre Arnau.

La diversitat d'actors entrevistats va configurar una mostra amb certa representativitat tant del sector cultural de la ciutat, i fins i tot del país, com del teixit veïnal dels tres barris ubicats en la proximitat del Teatre Arnau (Raval, Poble-Sec i Sant Antoni). En aquest sentit, es va apostar per un model d'entrevista prou genèric que permetés la recollida d'impressions dels diferents actors atenent a les particularitats de cadascun d'ells/es, tant si tenien o no una proposta més o menys definida per al futur Arnau.

La fase de deliberació tenia l'objectiu de definir col·lectivament quins han de ser els usos, l'orientació i, en definitiva, tots aquells elements configuradors, del projecte cultural del futur Teatre Arnau. Així com de les característiques arquitectòniques de l'edifici que no es recullen en aquest document.

Per assolir els objectius plantejats, es van desenvolupar quatre sessions temàtiques en les que el grup impulsor, juntament amb altres persones convocades de forma més específica, van treballar sobre els següents aspectes:

- La Memòria (16 de novembre de 2016)
- El Territori i el Teixit Comunitat (23 de novembre de 2016)
- Les Arts Escèniques (30 de novembre de 2016)
- El Patrimoni Arquitectònic de l'Arnau (14 de desembre de 2016)

El desenvolupament del procés participatiu, i les limitacions temporals d'aquest, no ha permès definir de forma definitiva tots els aspectes que han de compondre el projecte, per això és cabdal destacar que el present és un projecte obert i en construcció que s'haurà d'anar definint de forma més exhaustiva.

En la fase de decisió, el grup impulsor ha de consensuar els usos del Teatre Arnau i donar el vistiplau al present projecte cultural. També en aquesta fase es decideix el tipus de gestió de l'equipament.

Un cop es doni per tancat el procés participatiu d'elaboració del Pla Funcional i del Projecte Cultural del Teatre Arnau, el procés de reconstrucció-rehabilitació continuarà els procediments administratius necessaris per poder-se desenvolupar; i de la banda del projecte cultural-comunitari, caldrà que el grup impulsor estableixi com posar en marxa el Teatre Arnau, a partir d'engegar el Teatre Arnau Itinerant.

El Paral·lel

El Teatre Arnau conforma avui dia el darrer vestigi del Paral·lel de principis del segle XX, el darrer teatre de barraca, l'últim reducte de la Barcelona de l'època.

Amb l'enderrocament de les muralles el 1854 i el conegut com a Pla Urbanístic Cerdà, s'inicia la transformació del llavors conegut com a Barri Xino. Juntament amb el procés d'industrialització d'aquesta zona, aquesta es converteix en el principal pol fabril de la ciutat, però també de residència del proletariat. Aquesta nova classe obrera comença a donar impuls a l'oci, un oci marcadament diferent del que es produïa a la Rambla, i durant aquest primers anys del segle, el Paral·lel es converteix en l'avinguda de l'oci per excel·lència a la ciutat.

Aquesta zona de la ciutat en expansió, aviat es converteix en un gresol de formes d'oci i cultura molt variades, però també en l'expressió dels diferents conflictes socials, polítics, i d'ideologies i moviments socials que eclosionen durant aquest període de la mà de la població obrera.

Per una banda, la varietat d'espectacles, temes, gèneres, autors/es, formats i l'aparició de formules artístiques innovadores, contribueixen a convertir el Paral·lel en una avinguda amb un ressò comparable al del Montmartre i el Montparnasse parisencs.⁵

Per altra banda, és el Paral·lel on esclata la modernitat, una modernitat popular, de la gent del carrer, del poble en definitiva. La singularitat del Paral·lel d'aquesta època és precisament el seu caràcter popular.

Es produeix un distanciament entre el teatre català burgès i aquestes expressions amb un marcat caràcter popular que es produïen al Paral·lel. Tot i que l'èxit en taquilla del teatre popular és inqüestionable, els representants del teatre més burgès insistirien en la baixa moralitat i, fins i tot, la qualitat dels espectacles de l'avinguda, fent-se palès el rebuig a l'escena popular i de masses.

La distinció de classes arribà fins als teatres, "l'aristocràcia havia obert el teatre de la Santa Creu, després la burgesia obriria el Liceu i el Teatre Nou, mentre que la nova burgesia de final del segle XIX preferia el passeig de Gràcia, amb el Tivoli o el Novedades. La classe treballadora no tindria accés a l'escena fins a l'obertura dels locals del Paral·lel, com ara l'Arnau, l'Olimpia o el Talia"⁶.

En aquest sentit, alguns autors destaquen el fet que aquestes manifestacions de la cultura popular i de masses no s'han incorporat a l'imaginari col·lectiu, "aquesta escena adreçada al gran públic no s'ha *patrimonialitzat* malgrat que els seus exemples històrics hagin estat singulars i genuïns"⁷.

⁵ Albertí, X. [dir.], Molner, E. [dir.], Palà, M. [coo.], Puig, R. [coo.], Torrente, S. [diss.], Torres, Z. de [trad.] (2012) *El Paral·lel, 1894-1939 Barcelona i l'espectacle de la modernitat*, Centre de Cultura Contemporània de Barcelona i Direcció de Comunicació de la Diputació de Barcelona.

⁶ Theros, X. (2012) "El Paral·lel de Barcelona" Consultat per última vegada el 05/12/2016, a

<http://forumcivic.cat/2012/10/29/xavier-theros-el-paral-lel-lavinguda-mes-poliedrica-i-popular-de-barcelona/>

⁷ Albertí, X. i Molner, E. (2012) "Per què no en sabem res?" a *El Paral·lel, 1894-1939 Barcelona i l'espectacle de la modernitat*, Centre de Cultura Contemporània de Barcelona i Direcció de Comunicació de la Diputació de Barcelona. Pàg. 16.

El Paral·lel és també el lloc de naixement del que més tard es coneixeria com la “societat de masses”. Les arts escèniques que es desenvolupaven al Paral·lel eren el reflex d’allò que volien els espectadors/es i, per tant, els espectacles tenien un marcat caràcter popular.

En aquest sentit, la pantomima, el melodrama i el drama social van ser gèneres predominants en tant que, constantment, intentaven connectar amb allò que volia el públic que, en definitiva, era allò que volia el carrer.

Però, el teatre popular i de masses del Paral·lel no és només el de la crítica a les classes benestants, com en el cas del vodevil, sinó que és també el teatre dels temes socials, el reflex de la realitat dels carrers i barris dels voltants del Paral·lel.

El Paral·lel, doncs, era també el protagonista de la Barcelona més sòrdida, l’espai de pispes i prostitutes que convivia amb la cultura, els espectacles, i les expressions dels moviments socials, com a reflex de la realitat social de l’època. En aquest sentit, el Teatre Arnau, juntament amb el Molino i l’Apolo van abanderar la Barcelona més canalla i pujada de to de principis del segle XX.

En aquest sentit, és interessant destacar també que els espectacles que es representaven al Paral·lel eren el reflex d’un canvi profund en la percepció de la moral i els valors en la societat de l’època. Durant aquests anys, la societat catalana inicia un procés de ruptura amb els valors de la moral tradicional, mentre que es comencen a instal·lar en l’imaginari col·lectiu els valors relatius a la tolerància i la laïcitat.

El teatre del Paral·lel era, doncs, un teatre popular, dels segments humils de la societat, i reflectia els diferents fenòmens socials en els espectacles que s’exhibien. Així, el Paral·lel va esdevenir també l’espai de manifestació de les diferents ideologies que impregnaven les classes populars d’inicis del segle XX. El republicanisme, el socialisme, i l’anarquisme, entre d’altres, trobaven espais de difusió en els diferents teatres del Paral·lel, que acollien tant mítings com espectacles.

El 1936, el Paral·lel es va convertir en una més de les barricades que conformaven el preludi del que havia de ser la Guerra Civil, “el Paral·lel era un baròmetre del sentir popular. Només en els moments més durs de la guerra l’activitat del carrer va minvar. Però, ni tan sols durant la guerra i els pitjors anys de postguerra es van arribar a tancar del tot els teatres i cafès”⁸.

Amb el final de la Guerra Civil, el Paral·lel va viure una certa recuperació, i les necessitats de mitigar el dolor i distreure’s eren més grans que mai. Aquesta recuperació, però, venia també acompanyada de la censura. “La llibertat de la II República quedava enrere. Les obres de teatre, les revistes de music-hall i les pel·lícules de cinema havien de passar una censura prèvia. El censor revisava el llibret o guió, supervisava el vestuari, i dictaminava el que era moral o immoral”⁹.

La transformació del Paral·lel fins a convertir-se en l’avinguda que coneixem en l’actualitat arribaria més tard i de forma progressiva, i empena pels canvis en l’oci popular. “(...) la gent comença a tenir cotxe i toca el dos, desapareixen amb moltes

⁸ “El Paral·lel a la Guerra Civil (1936-1939)” *Fundació El Molino*, Consultat per última vegada el 05/12/2016 a <http://www.fundacioelmolino.org/historia-del->

[paral%20lel/el-paral-lel-la-guerra-civil-1936-1939/](http://www.fundacioelmolino.org/historia-del-paral%20lel/el-paral-lel-la-guerra-civil-1936-1939/).

⁹ Ídem.

dificultats els barris de barraques i molts dels seus habitants, que formaven una gran part del públic popular dels diumenges, aniran a viure lluny de l'avinguda (...) hi haurà nous intents de revifalla amb l'arribada de la democràcia”¹⁰.

Des de l'arribada de la democràcia, el Paral·lel dels teatres populars anirà deixant pas de forma progressiva al Paral·lel dels teatres comercials, una avinguda que ha tendit a albirar cap a l'atracció turística, la gentrificació i la massificació, repercutint en la pèrdua progressiva dels espais populars.

En els darrers anys els tres barris que comparteixen aquest territori han començat a patir una gran pressió urbanística i turística, que es reflecteix en un increment dels lloguers i una amplia oferta d'allotjaments per a turistes.¹¹

Aquest procés d'elitització del barris i del Paral·lel no sols produeix una degradació de l'espai públic, i expulsa a les persones dels seus barris ja sigui per l'augment dels preus o per la pressió turística en la vida quotidiana, sinó que també impacta sobre l'accessibilitat a la cultura d'aquests.

Tanmateix, també cal destacar que el Paral·lel també s'ha configurat entorn sales alternatives, nius d'arts, i espectacles de petit format que enriqueixen l'oferta cultural del Paral·lel des d'altres perspectives. En aquest sentit, destaquen espais com la Sala

Fènix que es defineix a si mateixa com “l'alternativa de l'alternativa” i que proposa una programació teatral dirigida tant a adults com a famílies¹²; o Jam Circus, una associació cultural que promou les arts com a expressió directa¹³;

El Llantiol que brinda oportunitats a artistes novells; El Teatre Tantarantana amb una consolidada programació familiar i que s'obre també a una programació més adulta¹⁴; La Sala Barts que es defineix com un projecte ciutadà, contemporani, i amb propostes per a tots els públics obertes a qualsevol manifestació artística¹⁵; El Molino, l'emblemàtic cabaret de Barcelona; la Sala Hiroshima que busca donar visibilitat als artistes emergents que es centren en la creació contemporània¹⁶, i un llarg etcètera.

Il·lustració 5: Cartell Assemblea oberta organitzada per Fem Sant Antoni



Font: Fem Sant Antoni

¹⁰ Costa, J. (2015). “El Paral·lel i el Paralelo”. *Catxipanda*, 2(1). Consultat per última vegada el 05/12/2016, a <http://wpu.ir/yxt5b>

¹¹ Segons l'Assemblea de Barris per un Turisme Sostenible a partir de l'any 2000 els habitatges d'ús turístic (HUT) comencen a guanyar terreny en barris com el de Sant Antoni o Poble Sec, “provocant que en pocs anys la ciutat hagi passat de tenir poc més de 800 pisos turístics a prop de 20.000 i fent desaparèixer quasi 20.000 habitatges”

<https://assembleabarris.wordpress.com/>

¹² <http://www.salafenix.com/>

¹³

https://www.facebook.com/jamcircusbcn/?ref=page_internal

¹⁴

<http://www.tantarantana.com/index.php/es/el-teatro-1>

¹⁵ <http://www.barts.cat/quienes-somos>

¹⁶ http://www.hiroshima.cat/?page_id=38

El projecte cultural i comunitari del futur Teatre Arnau

Per què?

L'estat d'abandonament del Teatre Arnau ha estat una qüestió que ha preocupat diversos dels agents dels barris del Poble Sec, Sant Antoni i el Raval, així com del conjunt de la zona del Paral·lel.

Les reivindicacions veïnals i de diferents entitats s'han orientat a la recuperació d'aquest espai únic del Paral·lel d'inicis del segle XX.

El grup impulsor del procés participatiu per a la definició dels usos i funcions d'aquest espai, ha manifestat la seva voluntat de desenvolupar un projecte cultural singular amb una forta vinculació al territori, a les arts escèniques i a la recuperació de la memòria/es d'aquest espai de la ciutat.

El projecte cultural del futur Teatre Arnau busca, també, donar resposta a les necessitats dels diferents agents implicats en el projecte i de l'entorn. En aquest sentit, el projecte pretén promoure l'exercici **del dret a la cultura per al conjunt de la població**; cobrir les necessitats d'espais, reconeixement, visualització, i treball en xarxa del teixit social; aprofitar la diversitat d'arts escèniques que es desenvolupen al territori i impulsar projectes artístics amb enfocament comunitari.

En definitiva, el projecte cultural del Teatre Arnau respon a la reivindicació de la cultura com a dret. El repte del projecte de l'Arnau,

així com el d'altres entitats que treballen per la cultura de base, és vetllar perquè tothom pugui participar de la cultura. "Les ciutats són cada vegada més complexes i la cultura permet la creació de valors democràtics i de convivència, i es bo que tothom hi participi. (...) En el procés de construcció diària de la ciutat, la cultura té un paper clau (...) i emergeix amb força la necessitat de vetllar pel desenvolupament cultural com una condició necessària per a la qualitat de vida de les persones. Per tant, construir cultura és construir ciutat."¹⁷.

En aquest sentit, és interessant destacar que no es tracta únicament de promoure el dret a la cultura, sinó més aviat, de desenvolupar el drets recollits a l'Agenda 21 de la cultura, així com de facilitar i impulsar l'exercici d'aquests drets culturals.

Cal copsar, a més, que la revindicació del dret de la cultura s'emmarca en la reivindicació del dret a la ciutat, és a dir el projecte cultural de l'Arnau busca incidir sobre el dret de tota persona a viure en un espai col·lectiu en el que s'assegura la plena realització de la seva vida política, social, econòmica i mediambiental.¹⁸

¹⁷ Institut de Cultura de Barcelona (2006) *Nous Accents 2006: Pla Estratègic de Cultura de Barcelona*, Ajuntament de Barcelona. Consultat per última vegada el 03/01/2017, a http://www.bcn.cat/plaestrategicdecultura/pdf/Pla_Estrategic_CulturaBCN.pdf

¹⁸ Pareja, E. et altri (2011) *El dret a la ciutat*, Institut de Drets Humans de Catalunya, Barcelona. Consultat per última vegada el 08/02/2017, a http://observatoridesc.org/sites/default/files/publicacio_2.pdf

Què és?

Durant el procés participatiu per a la definició del projecte cultural del Teatre Arnau, un dels aspectes clau ha estat la voluntat del grup impulsor que l'Arnau no fos un espai destinat a un sol ús o funció. Ans al contrari, el projecte cultural s'ha concebut com un projecte ampli i no exclouent.

En aquest sentit, durant el procés participatiu ha anat prenent força la idea que el projecte cultural de l'Arnau es basés en tres àrees:

- La recuperació de la **memòria** (o memòries) del Paral·lel, dels barris, els espectacles, , la realitat social, la interculturalitat, etc.
- La vinculació estreta del projecte amb la **comunitat** fent del Teatre Arnau un espai únic en el que el veïnat, i la ciutadania en general, són part fonamental i impulsora del projecte més enllà de ser el públic potencial d'aquest espai.
- Les **arts escèniques**, en tant que espai de creació i exhibició, i amb un lligam estret amb la comunitat que permeti ser un pol generador d'elements d'integració i cohesió social.

Així, el projecte cultural del Teatre Arnau esdevé una **aposta per la cultura de base a la ciutat de Barcelona**. L'Arnau és un projecte col·lectiu i comunitari liderat per un grup d'artistes i la comunitat dels barris de Sant Antoni, Raval i Poble Sec.¹⁹ A través de la creació d'un espai escènic multidisciplinar únic a la zona del Paral·lel, es pretén crear un projecte en el que **es fusionen les arts**

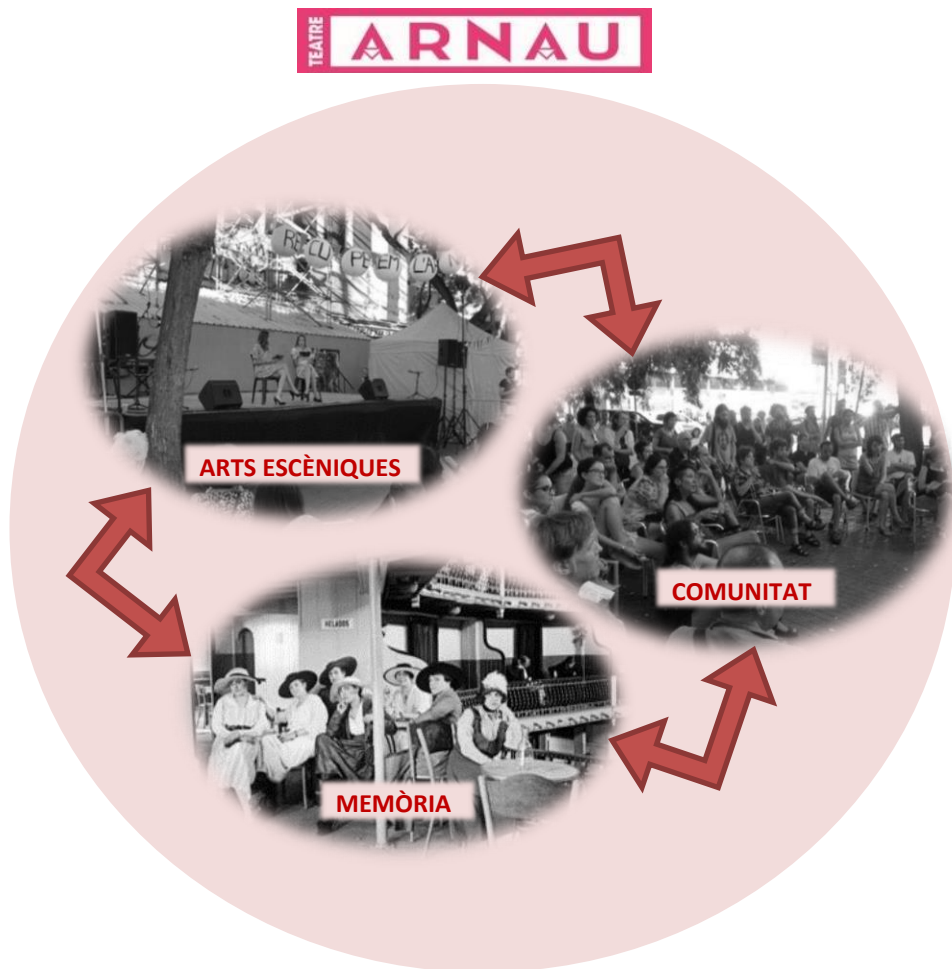
escèniques amb el treball comunitari i la recuperació de la memòria històrica.

Per tal d'aconseguir que aquest projecte es caracteritzi per uns trets singulars, l'activitat que s'hi desenvolupa sota la marca del Teatre Arnau es configurarà entorn el desenvolupament de tres esferes (les arts escèniques, la recuperació de la memòria/es, i l'enfocament social i comunitari) coordinades i retroalimentades entre elles. Tot i que aquestes esferes constitueixen els eixos estratègics del projecte, cal copsar que es tracta d'elements totalment transversals que es conjuguen sota un marc únic, i no de forma independent, en el projecte cultural de l'Arnau.

Així, la unió i el caràcter transversal d'aquests tres eixos configura el projecte cultural del futur Teatre Arnau. És a dir, cal copsar que parlem d'un sol projecte (i no de tres), amb un equip de treball que desenvolupa les tres àrees del projecte.

¹⁹ Document presentat a la sessió sobre Arts escèniques pel Col·lectiu de Companyies

Independents de Teatre de Catalunya, el 30/11/2016.



A continuació, es treballen els elements i característiques que configuren les tres esferes en torn les quals es conforma el projecte cultural del Teatre Arnau.

La Memòria

Al llarg del procés participatiu per a la definició del projecte cultural de l'Arnau, han estat diverses les propostes per a les funcions que havia de desenvolupar aquest espai. Tanmateix, tot i aquesta diversitat de funcions possibles, s'ha fet palesa la voluntat que l'Arnau no esdevingués un espai destinat a un sol ús i, alhora, que esdevingués quelcom diferent a allò existent a la zona del Paral·lel.

És en aquest sentit que el fet d'incorporar la recuperació de la memòria al projecte cultural de l'Arnau esdevé una peça clau, en tant que, tret diferenciador de l'Arnau envers la resta de teatres de la zona.

La memòria és el conjunt de representacions del nostre passat que constitueix el vincle entre el temps passat i el sentiment identitari en el present. Per tant, no hi ha una única memòria en una societat, sinó que més aviat parlariem de memòries, i que poden ser enteses des d'una òptica més ampla o més limitadora.

En el cas del projecte cultural de l'Arnau, s'observa que la recuperació de la memòria és una peça clau per als diferents actors implicats en el procés.

La memòria entorn l'Arnau, no és només la memòria de l'edifici en tant que darrer teatre de barraca del Paral·lel, sinó que fa referència també a altres aspectes. Així, com veurem a continuació, hem de parlar de la memòria de les arts escèniques que s'hi desenvolupaven, però també de la memòria històrica i social del Paral·lel, del teatre popular, etc.

Per una banda, doncs, es considera que cal abordar la memòria dels espectacles i actuacions que es portaven a terme, així com

dels i les artistes més destacats de l'Arnau. En aquest sentit, també és rellevant destacar la necessitat de treballar aquest aspecte de la memòria des d'una vessant que incorpori la perspectiva de gènere, en tant que ens trobem davant un espai en el que dones com Raquel Meller, la Bella Dorita, Sara Montiel, etc. van tenir un paper més que destacat. A més, al Paral·lel d'inicis del segle XX, aquestes dones passen de tenir rols passius a ser actrius, directores, empresàries, etc.

En aquest sentit, es considera que l'Arnau podria ser **l'espai en que aquests espectacles i artistes tornessin a cobrar vida, si bé amb nous formats o fórmules més innovadores.**

Per altra banda, també es considera important que es treballi **la memòria de la vida al Paral·lel, i als tres barris en torn l'Arnau, el Raval, el Poble Sec i Sant Antoni.** En aquest sentit, caldria abordar dues vessants de la memòria d'aquesta zona, per una costat, **la memòria dels teatres** i, en especial, **la de teatre popular com l'Arnau.** I d'altra, **la memòria social, històrica i política de l'època en aquesta zona de la ciutat.**

Es considera, doncs, que l'Arnau, com a propi protagonista d'aquesta època, podria esdevenir l'espai en que es **recuperi la memòria del Paral·lel**, la memòria d'un carrer que es va configurar com una zona d'actuacions i espectacles caracteritzada per la heterogeneïtat, la multiculturalitat i el tarannà liberal, que va aconseguir convertir Barcelona en el que alguns van anomenar "el **broadway català**".

Al Paral·lel s'hi va recollir una oferta cultural única, en la que tenia un pes molt important la **cultura popular** fruit dels conflictes socials i polítics de la Barcelona de la primera meitat del segle XX. Aquesta cultura popular es traduïa en una **diversitat d'espectacles amb**

continguts i formats molt diferenciables del que succeïa en altres llocs i que eren compostats tant pel públic com pels artistes.

El Paral·lel, doncs, no només fa sorgir una nova zona d'espectacles a la ciutat, sinó que també és l'espai en que es representen les formes de vida dels barris propers, així com de les transformacions socials que s'estaven produint. **Esdevé el lloc on es manifesten les ideologies i els moviments com el republicanisme, el socialisme i l'anarquisme, que troben en els teatres un espai en el que difondre's.**

Aquesta, per tant, també és la memòria dels teatres populars, uns teatres en els que el caràcter popular en les propostes artístiques sempre hi era present i que, alhora, eren el reflex de la vida de les classes populars que hi habitaven.

“Els rics, al contrari que al Montmartre contemporani, no tenien res a veure amb el Paral·lel. Era poble i volia ser poble, per la seva gent, per les seves pantomimes i els seus melodrames, per la seva retòrica de míting, per la seva música de raval, pel seu argot i per la seva prostitució caminadora. Anava una mica brut, i tenia un cert orgull de classe d'anar una mica brut. Al matí passaven els carros del moll, i al vespre se'n tornaven, i aquella pols gris que aixecaven els carros i el negre del carbó del port formaven els colors del Paral·lel, colors de vaixell de guerra, perquè ell era un vaixell de guerra”²⁰.

En aquest sentit, es fa palesa la voluntat que l'Arnau recuperi l'essència d'aquests teatres populars, en un context en que l'oferta

artística que es produeix al Paral·lel sovint no és accessible, per preus, continguts o altres factors, a la població que resideix a aquests barris. Així, aconseguint que el futur Arnau esdevingui un espai que la gent pugui tornar a sentir com un teatre pròxim, un teatre de tots i totes, és també una forma de fer i treballar la memòria.

Però, tal i com hem dit no parlem només d'aquestes memòries, sinó que, donat que el Paral·lel i els barris que l'envolten s'han caracteritzat al llarg dels anys per aquests trets d'heterogeneïtat i multiculturalitat que es mantenen fins a l'actualitat, també hem de fer referència a les **memòries de totes aquelles persones que són o han sigut novingudes a aquests barris.**

Així doncs, aquest tret que ha de fer de l'Arnau un espai diferent als que troben actualment al Paral·lel, no és una única memòria, sinó que **són les memòries dels espectacles i artistes, de la vida social i política de l'època, de les ideologies i els moviments socials, dels teatres populars, i de la gent que al llarg dels anys han viscut aquesta zona de la ciutat.**

Es considera que la recuperació de la memòria ha de ser un element clau del projecte cultural de l'Arnau, però que no és necessari que el seu paper sigui predominant a la resta. Ans al contrari, l'objectiu és aconseguir que les activitats relatives a la recuperació de la memòria esdevinguin un element transversal que s'interrelacioni i/o es desenvolupi tant des de l'àmbit de les arts escèniques com des de la comunitat.

Així, es proposa la creació d'un **Centre d'Interpretació del Paral·lel** que ha d'actuar

²⁰ Cabañas Guevara, Luis (pseudònim de Rafael Moragas i Màrius Aguilar), *Biografía del Paralelo*, Memphis, Barcelona 1945, pp. 90-91

com l'epicentre de la recuperació de les memòries que s'han anat esmentant. Aquest centre serà l'encarregat de portar a terme tasques de recerca sobre memòria històrica, però també d'impulsar activitats que permetin vincular aquest àmbit amb les arts escèniques i amb el territori. En aquest sentit, es considera adient establir una sèrie de relacions de col·laboració amb el Museu de les Arts Escèniques, per al desenvolupament de les activitats, programes i projectes relacionats amb la recuperació d'aquestes memòries. Així doncs, es tracta d'un espai que ha de vetllar per mantenir viva totes aquestes memòries, però també, analitzar el passat per comprendre millor el present, per tant, ha de poder reflectir totes aquelles situacions i/o problemàtiques que es desenvolupen al seu entorn territorial.

D'una banda, en relació a la recuperació de les memòries a través de les arts escèniques es proposa la realització d'activitats, tant de producció com d'exhibició, que des de diferents tipus d'arts escèniques, interpretin o reinterpretin els espectacles propis de principis del segle XX al Paral·lel, portar a escena l'ambient dels teatres populars i dels moviments socials de l'època, produir i exhibir obres que desenvolupin les memòries dels nouvinguts, etc. En definitiva, es tracta de recuperar totes les memòries i treballar-les també a través de les arts escèniques, tot buscant diferents fórmules que no facin de l'àmbit de memòria un element estàtic o museístic. Aquesta però, no serà la única orientació de les arts escèniques que s'hi desenvolupin, però sí serà una de les orientacions que permetrà una diferenciació de la resta de teatres de la zona.

D'altra banda, en relació amb el territori i la comunitat, es considera que l'àmbit de

memòria ha de prendre en consideració a la comunitat a través de dues vessants. Per un costat, es planteja l'objectiu de que la recuperació de la memòria/es la facin el veïnat, les entitats i la diversitat d'agents del territori, ja sigui a través de l'aportació de material tangible i intangible sobre el teatre Arnau, el Paral·lel i la vida als barris del Raval, Sant Antoni i Poble Sec; com a través del desenvolupament de les arts escèniques i altres activitats al territori que incideixin sobre la recuperació d'aquestes memòries.

Podem concloure, doncs, en primer lloc, que una de les idees força durant el procés ha estat que **l'Arnau es pogués distingir de la resta de teatres de la zona, basant aquest tret diferenciador en el treball de recuperació de la memòria.**

En segon lloc, que **no parlem d'una única memòria**, sinó que parlem de **diverses memòries**: la del propi teatre Arnau, la dels espectacles i artistes del Paral·lel, la de la vida social i política dels barris que envolten l'Arnau, la dels moviments socials de la Barcelona de primera meitat del segle XX, la dels teatres populars i la seva relació amb el veïnat, i la de totes aquelles persones que conformen la població d'aquests barris en l'actualitat i les diferents relacions que mantenen amb l'entorn.

I en tercer lloc, que el **Centre d'Interpretació del Paral·lel ha de ser el catalitzador del conjunt d'activitats i actuacions sobre memòria** buscant, d'una banda, defugir de la creació d'un espai purament museístic, i d'altra banda, **desenvolupar fórmules per treballar la recuperació d'aquestes memòries en relació amb les arts escèniques i amb el conjunt de la comunitat.**

El Territori i el teixit comunitari

Un altre dels aspectes distintius del projecte cultural de l'Arnau és la voluntat de ser un projecte amb un **enfocament social, comunitari i intercultural**, la voluntat de vincular el territori i els diferents agents d'aquest amb el projecte. En aquest sentit, ha anat prenent força en el procés participatiu la idea que l'Arnau ha de ser un projecte comunitari.

Així, es concep el projecte cultural de l'Arnau com una via no només de relació o vinculació amb el territori, sinó més aviat, com un projecte en què la comunitat hi ha de ser present en totes les seves vessants. Sota aquesta reflexió, es destaca que la comunitat no s'ha d'entendre únicament com a públic potencial de l'Arnau, sinó com a **part activa, integrant, i decisòria d'aquest**. En aquest sentit, és important destacar que es tracta, en definitiva, d'una qüestió de reivindicació de **drets: de participació, de cohesió, d'igualtat d'oportunitats, d'accés a la cultura**, etc. i de la visió que l'Arnau no s'ha de relacionar amb el territori, sinó que **ha de ser territori**, i que és la comunitat qui ha de fer l'Arnau, és a dir, el territori ha de ser capaç de construir aquest equipament cultural.

En aquest sentit, es considera que per tal que l'Arnau es configuri com un projecte comunitari, és necessari que una sèrie d'elements siguin trets identitaris del projecte.

En primer lloc, cal que l'Arnau esdevingui un **espai participatiu, de trobada**, que estigui en diàleg permanent amb el seu entorn i no d'esquenes al barri/s. Per a que això sigui possible, cal que es prengui en consideració el fet que els barris que es troben al voltant de l'Arnau presenten uns índexs de població

nouvinguda molt destacats, per la qual cosa es concep com a imprescindible que el projecte cultural de l'Arnau es configuri com un pol d'atracció d'aquests veïns/es i que els insti no només a participar, sinó a fer-se seu el projecte de l'Arnau. Aquesta participació es pot produir a través de diferents fórmules, ja sigui a partir de la producció de les seves arts escèniques, a partir de la contribució a la recuperació de la memòria d'aquestes persones, etc. Un element important a destacar és que cal prestar especial atenció al fet que hi ha tot un gruix de persones nouvingudes que no estan organitzats com a col·lectius i, per tant, cal plantejar que a l'hora de generar el vincle amb el projecte de l'Arnau serà necessari fer-ho tenint en compte aquesta perspectiva. En definitiva, cal desenvolupar tot un conjunt d'estratègies, eines, mesures, que permetin que tothom pugui tenir espai a l'Arnau i pugui sentir que forma part del projecte.

En segon lloc, es considera que l'Arnau amb la seva activitat ha de ser capaç de **dinamitzar la zona en la que es troba**. En aquest sentit, el grup impulsor exposa que la gentrificació i el turisme són una de les amenaces més importants, pel que esdevé necessari que el projecte de l'Arnau tingui la capacitat de **lligar els diferents actors veïnals, i el teixit cultural i social dels barris**.

En tercer lloc, i en relació amb la voluntat que l'Arnau sigui un pol de dinamització del territori, l'Arnau també ha de ser capaç de donar resposta a les necessitats dels agents del territori (entitats, veïnat i ciutadania en general).

Entre les necessitats d'aquest agents destaquen:

- La manca d'**espais per a la realització de diferents activitats** que afecta principalment a les entitats dels barris que es troben al voltant de l'Arnau (El Raval, Poble Sec i Sant Antoni). Actualment moltes entitats es veuen obligades a llogar espais, sovint amb costos molt elevats, el que suposa un greu problema per a aquestes.
- La manca de **reconeixement, visualització, difusió, sobre la tasca que fan diversos col·lectius en relació a la cultura de base**. En aquest sentit, es considera que l'Arnau podria esdevenir l'espai des del que s'impulsés la visualització dels projectes d'aquests col·lectius.
- La necessitat de **treball en xarxa** per part de diferents actors i col·lectius vinculats a l'àmbit artístic i comunitari. De nou, l'Arnau podria ser el catalitzador del treball transversal entre aquests actors.
- Ha de ser incluiu també a **nivell de programació**, tot configurant un model diferent al de la resta d'espectacles del Paral·lel, amb l'objectiu d'aconseguir que sigui significatiu també per a un públic que actualment no acudeix a aquests espectacles. En aquest sentit, es considera que la programació també ha de tenir en compte la **diversitat cultural del territori**, i que és cabdal que la comunitat també pugui programar.
- També cal imaginar fórmules per tal que el **preu** no sigui un element d'exclusió. En aquest sentit, s'exposa la necessitat de trencar la frontera del tiquet o entrada mitjançant algun tipus de **moneda social o banc del temps**, de forma que sigui possible trobar retribucions diverses en honoraris.

En quart lloc, un dels elements que s'han considerat clau en aquest àmbit ha estat marcar com a objectiu que el **Teatre Arnau sigui accessible**. L'accessibilitat, doncs, es configura com un dels principis que han de regir l'activitat de l'Arnau, i ha de ser entesa en totes les accepcions del terme:

- L'Arnau ha de ser accessible per a totes aquelles persones amb **diversitat funcional** (discapacitats sensorials, de mobilitat, etc.)

En cinquè lloc, i com ja hem esmentat un altre dels elements distintius del projecte cultural de l'Arnau és la concepció de la comunitat no únicament com a públic potencial, sinó com a part activa i participant en la definició de la programació d'activitats i actuacions; en els **processos de creació i exhibició artística**, contemplant totes les vessants del teatre comunitari; i inclús aprofitant l'Arnau com a espai de formació.

En sisè lloc, es proposa la creació d'un espai de **bar/ateneu** que actuï com a porta d'entrada de la comunitat a l'Arnau. Aquest espai, a banda d'actuar com a **punt de trobada del veïnat, dels i les usuàries de l'espai**, del públic, etc. també podria tenir un component de recuperació de la memòria, en tant que es podria definir l'espai amb un estil adequat a l'estètica de principis del

segle XX, en el que inclús es podrien desenvolupar actuacions artístiques diverses, com per exemple actuacions de cabaret.

Il·lustració 7: Activitat amb els/les joves de Xamfrà



Font: Xamfrà Centre de Música i Escena del Raval

En setè lloc, es considera que un altre element característic ha de ser que l'Arnau pugui ser també el **catalitzador de tots aquells projectes comunitaris que es desenvolupen, principalment al Raval, Sant Antoni i Poble Sec**, però també a d'altres zones de la ciutat. En aquest sentit, i donat que una de les esferes que componen el projecte són les arts escèniques, es considera interessant generar un treball transversal amb tots aquells actors que estiguin desenvolupant projectes artístics amb vessant comunitària.

El context territorial, a més, es caracteritza per una elevada activitat en arts escèniques molt diversa, que va des del grau amateur fins al professional i formatiu. Aquesta activitat és una de les **eines** més destacades d'aquests barris per a **treballar la integració, el treball comunitari i el desenvolupament**. Així doncs, les característiques del territori en aquest sentit, proporcionen una oportunitat per al projecte cultural de l'Arnau per poder esdevenir un pol d'atracció i d'impuls de projectes artístics amb elements de desenvolupament i transformació comunitària.

Il·lustració 6: Celebració nadalenca del Grup Interreligiós del Raval per homenatjar la dona com a transformadora social



Font: Fundació Tot Raval

Les arts escèniques

Les arts escèniques conformen la tercera de les tres esferes que configuren el projecte cultural del Teatre Arnau. En tant que Teatre, les arts escèniques configuraran l'activitat principal d'aquest.

L'objectiu central del projecte del Teatre Arnau quant a arts escèniques és el desenvolupament d'una línia de programació diferent a la d'altres teatres de la ciutat, així com la investigació sobre la relació entre arts escèniques i comunitat, com poden créixer i trobar noves vies de desenvolupament mútues.²¹ En aquest sentit, el nou Arnau haurà de buscar noves formes de cohesió social i de funcionament diferents a les que es donen a altres teatres.

A continuació veurem com els trets definitoris de l'esfera d'arts escèniques es centren en la voluntat de generar una programació arriscada, un centre de creació "possibilitador" que creï les circumstàncies necessàries i adequades perquè allò que encara no existeix pugui esdevenir. Un espai obert on fer possible el desenvolupament de les obres i recerques dels creadors. Un espai que esdevingui dins el Paral·lel indispensable punt de trobada entre comunitat i arts escèniques. Un lloc únic i de referència en propostes i diàleg.²²

L'Arnau ha de tenir un espai escènic multidisciplinari en que es puguin crear i exhibir obres de diferents disciplines: música, dansa, teatre, circ, òpera, transformisme, prestidigitació, i varietats.

En aquest sentit, es considera que el projecte cultural de l'Arnau ha de poder incloure quatre vessants:

- **La creació:** l'Arnau podria oferir suport a la creació i recerca, espais d'assaig, produir o co-produir espectacles, residències tècniques i laboratoris de nous formats (teatre polític, teatre social, etc.). En aquest sentit, també es planteja la necessitat que els principis que guïïn l'activitat en la vessant de creació siguin el respecte al procés i el temps de la creació i a l'artesanía d'aquesta.²³
- **L'exhibició:** tant d'espectacles creats a l'Arnau, com d'altres espectacles ja siguin de companyies petites o alternatives, grups professionals o de projectes artístics comunitaris. En aquest sentit, de nou, es planteja que els principis que han de guiar la vessant d'exhibició siguin la prioritització de companyies petites i amb recursos limitats, apostar per propostes arriscades així com totes aquelles relatives a la representació de les memòries i a l'imaginari col·lectiu entorn el Paral·lel.²⁴
- Un **banc de recursos**, tant tangibles (escenografies, vestuari, atrezzo, materials, etc.) com intangibles (coneixements artístics, de gestió, de programació, idees, impressions, vivències, etc.).

²¹ Document presentat a la sessió sobre Arts escèniques pel Col·lectiu de Companyies Independents de Teatre de Catalunya, el 30/11/2016

²² Ídem.

²³ Ídem.

²⁴ Ídem.

- **La formació** en l'àmbit de les diferents arts escèniques, ja sigui en el desenvolupament de cursos per a professionals i no professionals, en la creació d'espais d'entrenament actoral, a través de la generació d'espais de pràctiques per a escoles vinculades a les arts escèniques. En aquest sentit, entre els principis que han de guiar aquesta vessant, destaquen la voluntat d'acollir cursos de formació amb preus justos, que ajudin a apropar altres tipus de llenguatges, formes de creació i gestió diferents, i inclús apostar per formacions a preus populars o per contraprestació amb altres serveis (per exemple compartir coneixements no necessàriament vinculats a arts escèniques).²⁵

Amb l'objectiu de crear un projecte diferenciat de la resta de propostes que es donen al Paral·lel, es pretén una aproximació totalment diferent a la comunitat. En aquest sentit, i com ja s'ha anat comentant, no s'entén la ciutadania únicament com a públic potencial, és a dir, com a espectador/a o consumidor/a, sinó que s'apel·la a ella com a participant.

La comunitat té un paper central a l'Arnau. L'Arnau ha de poder ser un espai per a grups professionals, però també, per a amateurs i diferents col·lectius que, a través de la dimensió comunitària, estiguin desenvolupant o vulguin desenvolupar projectes artístics. En aquest sentit, es concep que en l'àmbit de la creació la **comunitat** pot tenir diferents nivells d'implicació: com a **participants en el procés**

creatiu d'espectacles generats des de la comunitat o per part d'equips professionals; com a **coneixedors/es del procés** creatiu (visites a assajos tancats o oberts); com a mostra, és a dir, com a **espectadors/es**; o com a **agent de feedback** exercint de contrapart a allò que han vist.²⁶

En fer referència a la comunitat com a part participant, no ens referim únicament a que puguin ser usuaris/es de l'espai per crear una obra, assajar, exhibir o dur a terme activitats de formació, sinó que es considera que han de ser participants també pel que fa a al **disseny de la programació** (tant d'exhibició com de les línies de creació). En aquest sentit, es planteja que el fet de no concebre la comunitat com a mers espectadors, sinó inclús com a creadors i artistes, és alhora una via per **democratitzar l'espai** i convertir-lo en quelcom únic i diferent al Paral·lel.

En aquest sentit, es plantegen diferents fórmules per a què la comunitat pugui decidir la programació: que la comunitat sigui la decisora exclusiva, que es creïn grups mixtes de veïns/es i l'equip artístic professional, o que aquest equip professional engegui mecanismes per demanar l'opinió de la resta d'agents.²⁷

Per altra banda, es plantegen altres fórmules de vinculació amb la comunitat com per exemple la creació **d'espais de pràctiques** per a persones que es volen professionalitzar en diferents camps (tècnica teatral, gestió cultural, comunicació, animació socio-cultural, integració i educació social...); l'exhibició de tallers d'escoles de teatre, circ, dansa i música; o l'acolliment a casa d'un equip artístic de fora de la ciutat.²⁸

²⁵ Document presentat a la sessió sobre Arts escèniques pel Col·lectiu de Companyies Independents de Teatre de Catalunya, el 30/11/2016

²⁶ Ídem

²⁷ Ídem

²⁸ Document presentat a la sessió sobre Arts escèniques pel Col·lectiu de Companyies

Donades les limitacions que pot suposar l'espai disponible al nou Teatre Arnau,

l'equilibri del pes que ha de tenir l'espai d'exhibició respecte l'espai de creació i viceversa, no és un tema resolt. Tanmateix, es concep que no es tracta d'elements excloents i que ambdues vessants han de tenir lloc al projecte cultural més enllà de les disponibilitats que ofereixi l'espai. És a dir, e si bé l'espai físic disponible pot forçar a que només alguna d'aquestes funcions estiguin recollides al Teatre Arnau, el projecte cultural va més enllà de l'espai físic i no es pot veure limitat per aquest. Així s'entén que aquelles funcions que no puguin tenir cabuda al teatre, caldrà dotar-les d'un espai físic diferent, però no han de quedar fora del projecte cultural del Teatre Arnau. En aquest sentit, es proposa la **deslocalització** d'alguns d'aquests elements però sempre sota la marca del Teatre Arnau, per exemple a través del **treball en xarxa amb altres equipaments**. Així, es considera indispensable establir col·laboracions amb d'altres espais escènics, amb espais que no són escènics i també al carrer, amb la possible programació de la Plaça Raquel Meller així com d'altres espais exteriors dels tres barris.²⁹

Per altra banda, i sota el mateix objectiu de crear un projecte cultural diferenciat, també és rellevant la idea que el projecte cultural de l'Arnau ha de defugir dels models consumistes de les indústries culturals.

Per aconseguir aquest objectiu, cal que el projecte cultural de l'Arnau tingui en compte diferents elements:

- **L'enfocament social i comunitari** a través de projectes artístics.
- La **comunitat com a participant i part decisòria** i no únicament com a espectadora.
- El disseny d'una **programació accessible**, atractiva per al conjunt de la comunitat (amb un èmfasi especial en el col·lectiu de **joves**), **multicultural i arriscada**.
- La garantia d'unes **relacions laborals dignes** per a totes les persones que hi treballin (i en concret allunyar-se del paradigma del taquillatge 50%). En aquest sentit, es busca defugir la idea que la feina que desenvolupen els i les artistes ha d'estar lligada a les lleis de l'oferta i la demanda i que aquestes lleis del mercat fan negociable el sou d'aquests/es³⁰.
- La **dignificació dels processos creatius** i d'investigació més enllà de la possible retribució econòmica de l'exhibició de l'espectacle. Per a això, es considera necessari buscar les fórmules que permetin fer sostenibles, per als/les artistes, els processos creatius i d'assaig i que l'exhibició estigui vinculada al 100% de taquillatge o al pagament del caixet.³¹
- L'aposta per les propostes arriscades, garantint la **llibertat artística** de la investigació i la creació, defugint els elements fiscalitzadors, vinculant aquestes propostes a les necessitats i ganes de la comunitat més que no pas al rendiment econòmic i posant el focus en el *com es programa* més que no el *què es programa*³².

Independents de Teatre de Catalunya, el 30/11/2016

²⁹ Ídem

³⁰ Ídem

³¹ Ídem.

³² Document presentat a la sessió sobre Arts escèniques pel Col·lectiu de Companyies Independents de Teatre de Catalunya, el 30/11/2016

- La idea del **Retorn Social** i/o al projecte: es considera que cal treballar per a què l'activitat de l'Arnau, i en aquest cas en l'esfera de les arts escèniques, generi un retorn social o a la comunitat. És a dir, aquesta activitat ha de revertir una incidència real de l'acció cultural en la millora de la qualitat de vida de les persones, en beneficis per a la comunitat, en una major cohesió social, en una societat més sostenible, equitativa, entre altres beneficis socials.

Pel que fa al retorn al projecte del Teatre Arnau de forma més específica, es considera que els processos creatius han d'estar vinculats a les dinàmiques del projecte, de forma que les companyies o equips que passin pel Teatre, hauran d'oferir un retorn de vinculació amb el projecte i, per tant, amb la comunitat. Aquest retorn no s'ha d'entendre a nivell econòmic, sinó que es podrà dialogar, consensuar i pactar en cada cas i podrà tenir diferents formats (torns a la barra del bar, exposicions, formacions, etc.).

Així, el que fa singular el projecte cultural de l'Arnau en l'àmbit de les arts escèniques, no és únicament el fet que les arts que s'hi representin siguin diferents, sinó que en concordança amb l'esfera de memòria històrica i de comunitat conformen un enfocament diferent al que es produeix a tota la zona del Paral·lel.

En aquest sentit, **les arts escèniques s'entenen com a fórmula per treballar la memòria des d'una vessant més dinàmica i innovadora, però també com a mitjà d'intervenció comunitària i d'impuls de la cohesió social al territori.**

És important fer un especial incís en aquest aspecte, en tant que es tracta d'un dels

objectius cabdals d'aquesta esfera, però alhora també esdevé un tret clarament identitari i diferenciador del Teatre Arnau.

Aquesta dimensió comunitària en l'àmbit de les arts escèniques, permet el desenvolupament d'estratègies transversals d'integració, així com el diàleg amb la comunitat i la generació d'espais de convivència, que possibiliten la transformació social i la dinamització de l'entorn.

Així, la finalitat del desenvolupament de les arts escèniques també des d'aquesta perspectiva, és la transformació. Que la comunitat participi d'aquesta esfera del projecte cultural de l'Arnau passant d'espectadora a creadora, i a part decisòria, és en si mateix un procés de transformació.

Principis del Teatre Arnau

Tal i com hem vist, les estratègies d'actuació del projecte cultural són un dels aspectes clau d'aquest, així com un dels elements identitaris i diferenciadors.

En aquest sentit, és important destacar que l'activitat de l'Arnau estarà marcada per una sèrie de visions i principis que definiran el desenvolupament de les diferents actuacions, projectes, programes, activitats, etc. Entre aquests principis, destaquen els següents:

- **Transparència:** L'Arnau haurà de vetllar per una gestió i uns mecanismes de presa de decisions transparents, oberts i accessibles per a qualsevol persona. Així doncs, cal que la informació relativa al projecte sigui accessible i també avaluable. I per a això, és fonamental que els aspectes comunicatius i els fluxos d'informació siguin els adequats.
- **Participació:** Garantir la capacitat d'incidència i decisió dels diferents actors implicats en el desenvolupament del projecte cultural ja sigui personal tècnic, artistes, entitats, veïns, etc. Per aconseguir-ho caldrà establir els mecanismes de gestió i de presa de decisions que garanteixin la participació de tots aquests agents.
- **Horitzontalitat:** vetllar per una gestió col·laborativa a través de criteris consensuats i guiada per una comunitat arrelada al territori.
- **Accessibilitat:** vetllar per la generació d'un espai accessible tant per a aquelles persones amb diversitat funcional, com a nivell de preus i programació. A més, quan parlem d'accessibilitat també fem referència a la permeabilitat a la incorporació de qualsevol membre de la comunitat en les estructures de gestió i presa de decisions.
- **Transformació social:** un projecte amb enfocament comunitari ha de ser capaç d'esdevenir una eina al servei de la comunitat que l'envolta per transformar l'entorn que habita. És a dir, ha de generar consciència i acció col·lectiva, buscar la generació d'impactes positius en l'entorn i la seva dinamització.
- **Equitat:** reconèixer la diversitat i treballar per l'eliminació de les situacions i processos discriminatoris que es puguin produir en les accions de l'Arnau.
- **Treball en xarxa:** generar espais de coneixement, visibilització, difusió, i treball conjunt, col·laboratiu i coordinat entre els diferents agents socials, professionals, i institucionals que formin part del projecte o que s'hi relacionin.
- **Compromís amb l'entorn:** vetllar per a què el projecte tingui un enfocament comunitari que reverteixi en impactes positius per a l'entorn, que impliqui a la comunitat i la faci partícip i part decisòria.
- **Treball digne:** vetllar per la generació de relacions laborals dignes, tant en la gestió de l'equipament, com en aquelles activitats que s'hi desenvolupin en el marc de l'Arnau des de l'àmbit professional.
- **Corresponsabilitat:** la diversitat d'usos i usuaris de l'Arnau fan necessari impulsar, en la mesura del possible, els espais compartits i polivalents.

En aquest sentit, cal apostar per l'establiment d'un marc compartit i de corresponsabilitat que reguli l'ús de les instal·lacions.
- **Retorn a la comunitat:** un altre dels criteris o valors a tenir en compte és el retorn cap el projecte i el retorn a la comunitat. Es tracta de generar una vinculació al projecte de tots aquells actors que facin algun tipus d'ús del Teatre, sense necessitat de que es tracti d'un retorn econòmic, sinó més aviat en clau de bé comú i reciprocitat.

Objectius

A continuació es detallen el conjunt d'objectius generals i específics que han de regir el desenvolupament del projecte cultural de l'Arnau.

Objectius generals

- Impulsar la recuperació de la memòria/es vinculades a la trajectòria, història i l'entorn territorial i comunitari del Teatre Arnau
- Construir nous models culturals, creant un projecte diferenciat i singular al Paral·lel des d'una òptica comunitària, no mercantilista i compromesa socialment.
- Dotar el projecte d'un enfocament social, comunitari i intercultural en el que el territori i la comunitat siguin els màxims protagonistes i decisors del projecte cultural.
- Fomentar la participació ciutadana i els vincles entre entitats i persones, creant xarxa i cohesió als barris.
- Generar espais de convivència en la diversitat cultural, generacional i socioeconòmica.
- Promoure els drets culturals i fer de l'Arnau un espai i un projecte accessible basat en el dret a la ciutat i el dret a la cultura.
- Dissenyar una programació artística arriscada i singular, tant des de l'àmbit professional com des del vessant més comunitari. És important copsar que es tracta d'un projecte arriscat tant des de la vessant artística, com des de la vessant social o comunitària en tant que es pretén un model de participació diferent que també presenta aquest caràcter arriscat.
- Construir nous models que responguin als trets diferenciadors de l'Arnau. Aquest projecte és, també, una oportunitat per repensar un model d'equipament de la ciutat.

Objectius específics

Esfera "Memòria"

A) Impulsar la recuperació de les memòries del Teatre Arnau, del Paral·lel, de la vida social i política de principis del segle XX, dels artistes i personatges rellevants, i de les persones novingudes del barri.

B) Crear un Centre d'Interpretació del Paral·lel que sigui l'impulsor de la recerca sobre memòria històrica i el catalitzador del conjunt d'activitats i actuacions que es desenvolupen en torn aquest àmbit.

C) Fer de la recuperació de la memòria un element transversal vinculat amb el desenvolupament de les arts escèniques i amb el territori implicant el conjunt de la comunitat.

D) Defugir de la creació d'un espai purament museístic i vetllar per la recerca de fórmules alternatives per treballar la recuperació de la memòria, amb la finalitat d'apropar la comunitat, fer accessible el coneixement relatiu a les memòries, i desenvolupar actuacions i activitats atractives per als diferents actors del territori.

E) Vetllar perquè la comunitat no tingui un paper exclusiu de públic potencial, sinó impulsar que la recuperació de la memòria es faci des de la comunitat

F) Impulsar el desenvolupament de convenis amb altres institucions per a la realització de cessions temporals de materials sobre memòria històrica, popular, etc.

Esfera "Comunitat"

A) Desenvolupar un enfocament social, comunitari i intercultural tant en la definició de la programació, com en les diferents actuacions i activitats, així com en el funcionament i gestió del projecte cultural.

B) Vincular al conjunt d'agents del territori i desenvolupar la seva activitat prenent en consideració les característiques d'aquest (per exemple és imprescindible tenir en compte l'elevat percentatge de persones nouvingudes).

C) Generar dinàmiques que contribueixin a la dinamització del territori.

D) Donar resposta a les necessitats dels diferents agents del territori (espais, reconeixement i visualització i foment del treball transversal).

F) Facilitar l'accessibilitat a l'Arnau tant des de la perspectiva de la diversitat funcional, com de la programació, com dels preus.

G) Garantir el paper de la comunitat en la definició de la programació d'activitats i actuacions; així com la seva participació en els processos de creació i d'exhibició artística, contemplant totes les vessants del teatre comunitari; i inclús aprofitant l'Arnau com a espai de formació.

H) Crear un espai de bar/ateneu, i dinamitzar-lo per a què actuï com a porta d'entrada de la comunitat a l'Arnau.

I) Desenvolupar estratègies per a què l'Arnau actuï com a catalitzador de tots aquells projectes comunitaris que es desenvolupen al territori.

J) Esdevenir un pol d'atracció i d'impuls de projectes artístics amb elements de desenvolupament i transformació comunitària, aprofitant l'elevada activitat en arts escèniques al territori

Esfera "Arts escèniques"

A) Configurar un espai escènic multidisciplinar, que incorpori diferents disciplines artístiques com ara, el circ, la dansa, el teatre, la prestidigitació, la música, entre altres.

B) Desenvolupar l'activitat en arts escèniques en quatre vessants: la creació, l'exhibició, la formació i el banc de recursos tangibles i intangibles.

C) Concebre la comunitat com a participant i no com a consumidora/espectadora.

D) Impulsar projectes artístics amb enfocament social i comunitari

F) Dissenyar una programació accessible, atractiva, multicultural i arriscada.

G) Garantir unes relacions laborals dignes

H) Desenvolupar un model d'arts escèniques i una programació diferenciable de la resta de l'oferta del Paral·lel.

I) Utilitzar les arts escèniques com a fórmula per a treballar la memòria des d'una vessant més dinàmica i innovadora.

J) Utilitzar les arts escèniques com a mitjà d'intervenció comunitària i d'impuls de la cohesió social.

K) Facilitar la producció i l'exhibició artística, al marge de les lògiques mercantilistes on, per tant, no primi el rendiment econòmic o el benefici.

L) Garantir la recerca en els processos de creació

Localització

Tot i que l'espai físic central serà el futur Teatre Arnau, **cal distingir l'espai físic del projecte cultural**. En aquest sentit, si bé l'objectiu és encabir bona part de l'activitat en el Teatre, també es planteja la **possibilitat de deslocalitzar algunes funcions o activitats a altres espais o equipaments de la ciutat, sempre sota la marca del projecte cultural del Teatre Arnau**. És a dir, un dels objectius és que les limitacions físiques de l'espai no reverteixin en limitacions o renúncies d'aspectes cabdals del projecte cultural.

A més, és important destacar que, donat que l'espai físic de l'Arnau requereix d'un termini de temps considerable fins a què pugui entrar en funcionament, es proposa la idea que el projecte cultural de l'Arnau comenci a desenvolupar-se i iniciar la seva activitat de forma anticipada a la finalització de l'espai.

Aquest funcionament inicial es desenvoluparà en el que s'ha anomenat com **"Arnau Itinerant"** que es recull de forma específica més endavant.

Model de gestió

Per últim, pel que fa als aspectes relatius a la gestió, s'opta per un model de gestió obert i transparent basat en el model assembleari.

Per tal d'assegurar que la comunitat desenvolupa el paper que li correspon en aquest projecte, es proposa la definició

d'una estructura de gestió comunitària amb assemblees generals de membres interbarris, periòdiques (trimestrals o semestrals), inclusives, mixtes (personal tècnic, artistes, ciutadania, etc.), i dinamitzades, que seran les encarregades de decidir i dissenyar les línies estratègiques de l'Arnau, amb comissions de treball específiques rotatòries i un grup motor que serà l'encarregat de dinamitzar-ho amb personal alliberat.

Per altra banda, es considera que la direcció del projecte cultural i comunitari de l'Arnau ha de ser mixta, de forma que no hi hagi un àrea amb més poder de decisió que altres.

A través d'aquesta estructura organitzativa col·lectiva, es gestionaran els diferents aspectes del funcionament del Teatre Arnau, es rendiran comptes, s'avaluaran els resultats i s'impulsarà l'activitat dins el projecte cultural.

A més, es planteja un model basat en l'economia social en el que l'objectiu central és la comunitat. Des d'aquesta òptica, la gestió comunitària s'entén com una eina de transformació i d'empoderament de les comunitats³³, en tant que es col·loca en el centre el benestar de les persones i no el benefici, i també de transformació del model de gestió de la institució Arnau. Alhora, es considera que els processos que es desenvolupin han de revertir en la millora de la comunitat i en la progressiva socialització del projecte.

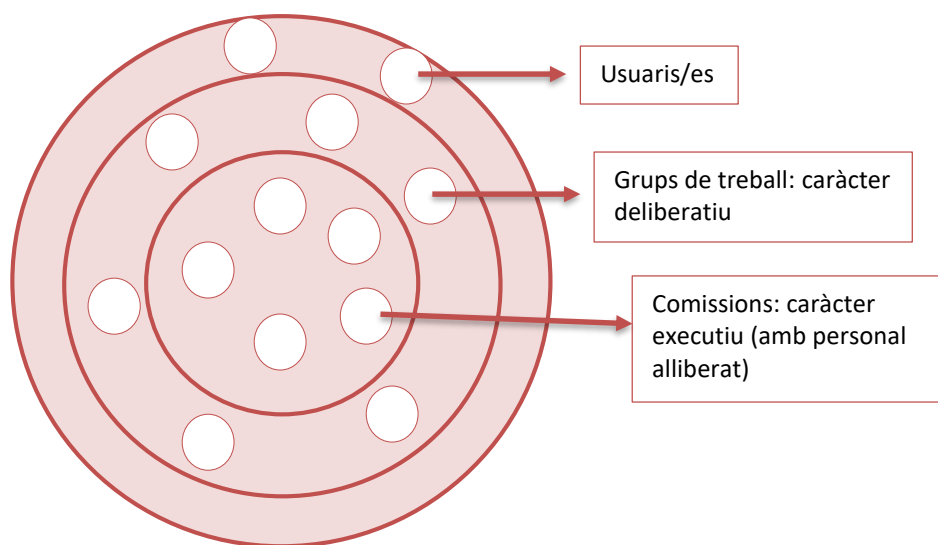
En aquest sentit, es considera que aquest model de gestió ha de tenir en comptes tres vessants, la economia social i solidària en tant que economia de proximitat; l'economia de la pròpia cultura; i les economies de la cura (entesa en el nivell de la organització

³³ Font, J. et altri (2015) "La gestió comunitària dins l'economia social i solidària" Consultat per última vegada el 08/02/2017, a

<http://www.nativa.cat/2015/03/la-gestio-comunitaria-dins-leconomia-social-i-solidaria/>

interna que ha de permetre que tothom pugui implicar-se de la forma que consideri adient.

En aquest punt és convenient assenyalar que no es tracta d'un projecte amb visió comunitària, sinó que el projecte és comunitat. En aquest sentit, l'esquema següent ens mostra com la comunitat és decisòria però des de diferents escales:



necessitat que aquest finançament no sobrepassi el 50% del pressupost del Teatre Arnau, de forma que el 50% restant correspongui a fons propis derivats de l'activitat d'aquest. Cal tenir en compte, però, que aquest és un objectiu a llarg termini i no pas immediat, i que és imprescindible una inversió inicial molt més elevada per tal que el projecte es pugui desenvolupar.

Així, caldrà explorar els diversos itineraris de participació, de forma que aquesta estructura sigui porosa i que tothom pugui trobar el recorregut adient per a implicar-se.

Quant als recursos humans cal destacar que per tal que l'activitat de l'Arnau i l'acompliment dels objectius marcats sigui el més efectiva i eficient possible, caldrà dotar l'Arnau d'un equip tècnic professional, que estarà supeditat als òrgans de presa de decisió de caràcter comunitari. El treball del personal alliberat (remunerat) es coordinarà i conjugarà amb el treball de les entitats, col·lectius i comunitat, de caràcter voluntari.

Quant al recursos econòmics, si bé es considera cabdal la importància del suport a la cultura de base a través del finançament públic, també es planteja la

Tanmateix, és necessari apuntar que **la definició més exacta del model de gestió resta pendent de sessions específiques de treball per a la seva concreció.**

L'Arnau Itinerant

Al llarg del procés participatiu, el grup impulsor ha emfatitzat la idea de distingir entre el projecte cultural del Teatre Arnau i l'espai físic d'aquest com a dos components relacionats però, en certa mesura, independents.

Donat que l'espai físic requereix d'un termini de temps, encara indeterminat, per tal de poder estar en condicions òptimes per fer-ne ús i perquè pugui donar resposta a les funcions que es plantegen en aquest projecte, es proposa que el projecte cultural de l'Arnau comenci a prendre forma i a desenvolupar les seves primeres actuacions en els propers mesos, abans de la finalització de l'espai.

En aquest sentit, és important destacar que, com ja s'ha comentat, l'espai no ha d'actuar com un element limitador del projecte cultural. Així, es proposa que es deslocalitzin algunes activitats, funcions o elements d'aquest projecte a altres espais en el cas que fos necessari, però actuant sempre sota la marca Arnau.

Aquesta idea del projecte cultural com a factor, en certa mesura, independent de l'espai físic, posa la base per al desenvolupament del que, durant el procés participatiu, s'ha anomenat "Arnau Itinerant". Tanmateix, cal copsar que l'Arnau Itinerant no és només producte del fet que l'espai físic requereixi de més temps, sinó que cal entendre que l'Arnau Itinerant és el producte de la feina que ha realitzat el Grup Impulsor, i de la feina que es realitzarà per construir el projecte definitiu.

L'Arnau Itinerant haurà de ser la fase inicial del projecte cultural del Teatre Arnau que es

concretarà en l'inici de l'activitat d'aquest projecte deslocalitzada de l'espai físic del Teatre. Així, tot i que l'espai arribarà més tard, el projecte cultural ja s'haurà pogut començar a desenvolupar. En aquest sentit, és important destacar que l'Arnau Itinerant s'ha d'entendre com el pas del procés participatiu cap a la professionalització, i per tant, és imprescindible tant una aposta política per aquest com un pressupost que el possibiliti. Així, cal que l'Ajuntament es comprometi a realitzar un recolzament econòmic i material, així com un acompanyament i reconeixement del caràcter vinculant del l'Arnau Itinerant.

Des del grup impulsor també es considera que donat que el projecte itinerant tindrà una durada aproximada d'entre dos i quatre anys, aquest hauria de servir com a **banc de proves i laboratori de creació** que, alhora, permetrà redefinir el projecte cultural del Teatre Arnau en aquells aspectes en els que es detectin febleses i experimentar amb el model de gestió que es vol desenvolupar. En aquest sentit, es concep que les actuacions i activitats que es desenvolupin en els propers anys, sota la marca del Teatre Arnau, han de servir per anar dibuixant i perfilant de forma acurada els tipus d'activitats, així com la personalitat de l'espai. Així doncs, l'Arnau Itinerant serà un banc de proves tant pel que fa a les actuacions que s'hi portin a terme, com pel que fa a la forma en que aquestes es gestionin.

En altres paraules, l'Arnau Itinerant, entès com a aquest banc de proves, ha de permetre trobar les fórmules i estratègies més adients per treballar les tres esferes que configuren el projecte cultural, així com determinar el funcionament de l'Arnau. En aquest sentit, també és important fer èmfasi en la idea que l'Arnau Itinerant és el trànsit amable del projecte cap a l'espai. És a dir, ha

de ser una condició indispensable que tot el contingut que es vagi generant amb l'Arnau Itinerant arribi, en el seu moment, a encabir-se en l'espai físic. D'aquesta manera, es pretén evitar que l'Arnau Itinerant i el projecte Arnau esdevinguin dos elements diferenciables o no vinculats.

La metodologia d'aquest banc de proves que configurarà l'Arnau Itinerant serà la de recerca-acció. Aquesta metodologia es basa en la idea d'aprendre fent. Sota aquesta idea el treball realitzat es reconduïx constantment, de forma que a partir del desenvolupament del procés es van adquirint eines i estratègies d'implementació.³⁴

Començar a desenvolupar actuacions concretes a través de l'Arnau Itinerant esdevé una oportunitat no només per generar un procés d'aprenentatge, sinó també, per crear estructura. A més, es considera que durant aquestes primeres fases de desenvolupament del projecte cultural, serà necessari elaborar estratègies de comunicació molt significatives per tal que aquest procés d'aprenentatge que esmentàvem no només sigui un procés de formació interna sinó, ans al contrari, que sigui també un procés cap enfora amb una implicació comunitària clara.

Per altra banda, també es planteja que un possible punt de partida per a aquest Arnau Itinerant seria la recerca i l'anàlisi dels diferents projectes de caire comunitari i amb punts de trobada amb el projecte cultural de l'Arnau. Així, l'impuls al treball en xarxa amb els diferents agents que ja estan desenvolupant aquest tipus de projectes al territori, seria un dels primers passos a entomar en els inicis de l'Arnau Itinerant.

Per tant, caldrà desenvolupar una estratègia de treball transversal amb aquests agents amb diferents plans de participació.

En aquest sentit, des del grup impulsor es manifesta el fet que ja hi ha molts projectes engegats al territori i que es poden vincular a la marca Arnau amb l'objectiu, d'una banda, de donar visibilitat a aquestes propostes i mostrar el que ja existeix al territori, i d'altra banda, començar a dotar de contingut l'Arnau Itinerant i impulsar el treball en xarxa.

Finalment, és important destacar que al llarg del procés participatiu ja es van definir algunes actuacions i activitats concretes que ja es podrien començar a desenvolupar i que, per tant, són actuacions a curt termini, mentre que les actuacions a mig i llarg termini s'aniran definint durant l'evolució de l'Arnau Itinerant.

- **Projecte Mediateca al Raval:** es tracta d'un projecte de Ravalnet, que té l'objectiu de construir les memòries del barri de forma col·lectiva i alimentar l'arxiu de les memòries ciutadanes publicant-les a Internet per fer-les accessibles a tothom. El projecte de la Mediateca podria participar també en el projecte cultural de l'Arnau a través del recull d'històries de vida, experiències i records de veïns i veïnes sobre el Teatre Arnau a través d'entrevistes realitzades pels participants de la Mediateca. Totes aquestes entrevistes es penjarien al web de la Mediateca en format obert per tal que el recull que es vagi generant pugui ser compartit amb altres iniciatives del grup participatiu.

³⁴ Ricart, M i Saurí, E. (2007). *Processos creatius Transformadors*. Edicions el Serbal, Barcelona.

- **Àlbum de cromos:** es proposa treballar la història de l'Arnau i del Paral·lel amb les escoles a través de l'elaboració d'un àlbum de cromos que expliqui la història a través de les imatges dels cromos. Es tracta d'una proposta similar al projecte de *Retalls de vida* del Raval a les escoles del Raval.
- **Pintada de persianes:** es proposa, també, pintar persianes de comerços, locals, pàrquings, etc. amb l'objectiu de crear una galeria d'art al carrer tot realitzant intervencions artístiques a les persianes de l'avinguda del Paral·lel amb motius relacionats amb aquesta i amb el Teatre Arnau. La intenció d'aquesta activitat és vincular el projecte Arnau a tota la comunitat: veïns/es, entitats, eix comercial, equipaments culturals, i entitats socio-educatives del territori.
- **Projectes ocupacionals amb joves:** desenvolupar projectes ocupacionals en relació als possibles perfils laborals vinculats a l'Arnau: tècnics/es de llums, tècnics/es de so, regidors/es d'escenari, gestors/es culturals, acomodadors/es de sala, escenògrafs/es, cambrers/es, etc.
- **Col·laborar amb les escoles – taller:** tant per al procés de restauració/rehabilitació/construcció com per al manteniment del futur Teatre Arnau.
- **Creació d'una plataforma web:** amb l'objectiu de donar visibilitat i difondre el projecte cultural de l'Arnau, però també com espai de coordinació entre agents, i com a mètode de visualització i difusió dels projectes que es desenvolupen al territori.
- **Generar un procés d'intervenció també a la Plaça Raquel Meller:** Aquesta actuació, tindria un doble objectiu, d'una banda, dotar aquest espai dels elements mínims que permetin convertir la plaça en un escenari més del Teatre facilitant l'aproximació del territori a aquest, i d'altra banda, també reverteix en un procés de recuperació de la memòria d'aquest espai.

Il·lustració 8: Pla d'Iniciació Professional d'El Teb



Font: El Teb. Associació per a joves.

Bibliografia

Albertí, X. [dir.], Molner, E. [dir.], Palà, M. [coo.], Puig, R. [coo.], Torrente, S. [diss.], Torres, Z. de [trad.] (2012) *El Paral·lel, 1894-1939 Barcelona i l'espectacle de la modernitat*, Centre de Cultura Contemporània de Barcelona i Direcció de Comunicació de la Diputació de Barcelona.

Albertí, X. i Molner, E. (2012) “Per què no en sabíem res?” a *El Paral·lel, 1894-1939 Barcelona i l'espectacle de la modernitat*, Centre de Cultura Contemporània de Barcelona i Direcció de Comunicació de la Diputació de Barcelona. Pàg. 16.

Cabañas Guevara, Luis (pseudònim de Rafael Moragas i Màrius Aguilar), *Biografia del Paralelo*, Memphis, Barcelona 1945, pp. 90-91

Costa, J. (2015) “El Paral·lel i el Paralelo”. *Catxipanda*, 2(1). Consultat per última vegada el 05/12/2016, a <http://wpu.ir/yxt5b>

“El Paral·lel a la Guerra Civil (1936-1939)” *Fundació El Molino*, Consultat per última vegada el 05/12/2016 a <http://www.fundacioelmolino.org/historia-del-paral%C2%B7lel/el-paral-lel-la-guerra-civil-1936-1939/>.

Font, J. et altri (2015) “La gestió comunitària dins l'economia social i solidària ” Consultat per última vegada el 08/02/2017, a <http://www.nativa.cat/2015/03/la-gestio-comunitaria-dins-leconomia-social-i-solidaria/>

Institut de Cultura de Barcelona (2006) *Nous Accents 2006: Pla Estratègic de Cultura de Barcelona*, Ajuntament de Barcelona. Consultat per última vegada el 03/01/2017, a http://www.bcn.cat/plaestrategicdecultura/pdf/Pla_Estrategic_CulturaBCN.pdf

Pareja, E. et altri (2011) *El dret a la ciutat*, Institut de Drets Humans de Catalunya, Barcelona. Consultat per última vegada el 08/02/2017, a http://observatoridesc.org/sites/default/files/publicacio_2.pdf

Ricart, M i Saurí, E. (2007). *Processos creatius Transformadors*. Ediciones el Serbal, Barcelona.

Theros, X. (2012) “El Paral·lel de Barcelona” Consultat per última vegada el 05/12/2016, a <http://forumcivic.cat/2012/10/29/xavier-theros-el-paral-lel-lavinguda-mes-poliedrica-i-popular-de-barcelona/>

Altres recursos:

- Agència Catalana de Notícies. <http://acn.cat/component/zoo/item/dia-mundial-del-teatre-joan-maria-gual-anna-lizaran-daniel-martinez-571501>
- Síndica de Greuges de Barcelona. http://www.sindicadegreugesbcn.cat/pdf/premsa/nota_2013636048431.pdf
- Teatre Tantarantana: <http://www.tantarantana.com/index.php/es/el-teatro-1>
- Sala Fènix: <http://www.salafenix.com/>
- Jam Circus: https://www.facebook.com/jamcircusbcn/?ref=page_internal
- Sala Barts: <http://www.barts.cat/quienes-somos>
- Sala Hiroshima: http://www.hiroshima.cat/?page_id=38
- Decidim Barcelona: <https://decidim.barcelona/processes/teatre-arnau>
- Blog Alterconsumismo: <http://blogs.elpais.com/alterconsumismo/2017/01/como-se-vive-la-gentrificacion.html>
- Assemblea de Barris per un Turisme Sostenible: <https://assembleabarris.wordpress.com/>

Annexos

Annex 1. Assistents a la sessió específica de Memòria

Ajuntament de Barcelona:

- Laia Forné, Direcció de Democràcia Activa i Descentralització de la Regidoria de Participació i Districtes;
- Orland Blasco, tècnic de la Direcció de Democràcia Activa i Descentralització de la Regidoria de Participació i Districtes

Entitats i col·lectius:

- Antoni Oller, Associació Talia Olymplia i plataforma Salvem l'Arnau
- Enric H March, plataforma Salvem l'Arnau
- Borja Lozano, Neus Molina i Andrea Corachán plataforma Recuperem l'Arnau
- Laia Ricart, Col·lectiu de Companyies Independents de Teatre de Catalunya
- Òscar Esteban, Fundació Tot Raval
- Julio Álvarez, Teatre Tantarantana
- Maria Casas, La Taula del Raval
- Joan Tarrida, Fem Sant Antoni
- Sergio Marcovich, La Virgen Despacho Cultural
- Antoni Ramon, Observatori d'Espais Escènics
- Eva Lázaro, associació de Joves TEB i Ravalnet
- Ferran Aïsa, Ateneu Enciclopèdic

Annex 2. Assistents a la sessió específica de Territori i Teixit Comunitari

Ajuntament de Barcelona:

- Laia Forné, Direcció de Democràcia Activa i Descentralització de la Regidoria de Participació i Districtes

Entitats i col·lectius:

- Antoni Oller, Associació Talia Olymplia i plataforma Salvem l'Arnau
- Borja Lozano, Kyriaki Christofordi i Javier Rodrigo plataforma Recuperem l'Arnau
- Laia Ricart i Carla Rovira, Col·lectiu de Companyies Independents de Teatre de Catalunya
- Òscar Esteban, Fundació Tot Raval
- Julio Álvarez, Teatre Tantarantana
- Joan Tarrida, Fem Sant Antoni
- Sergio Marcovich, La Virgen Despacho Cultural
- Eva Lázaro, associació de Joves TEB i Ravalnet
- Pablo Ornaque, museòleg
- Anna Salgado, Centre Cultural Albareda
- Ester Bonal, Centre d'escena i música Xamfrà

Annex 3. Assistents a la sessió específica d'Arts Escèniques

Ajuntament de Barcelona:

- Laia Forné, Direcció de Democràcia Activa i Descentralització de la Regidoria de Participació i Districtes;
- Maria José Arteaga, Consellera PSC districte de Ciutat Vella;
- Carles Sala de l'ICUB.

Entitats i col·lectius:

- Antoni Oller, Associació Talia Olymplia i plataforma Salvem l'Arnau
- Lusema Lovila?, Associació Talia Olymplia
- Kyriaki Christofordi, Neus Molia i Sílvia Cortés plataforma Recuperem l'Arnau
- Laia Ricart, Carla Rovira, Rocío Manzano, Roger Vidal i Sonia Espinosa, Col·lectiu de Companyies Independents de Teatre de Catalunya
- Juan Pedro Diotaiuti, Fundació Tot Raval
- Julio Álvarez, Teatre Tantarantana
- Lídia, Cotxeres Borrell
- Sergio Marcovich, La Virgen Despacho Cultural
- Eva Lázaro, associació de Joves TEB i Ravalnet
- Ester Bonal, Centre d'escena i música Xamfrà
- Taula del Raval
- Enric Mena, IPCC
- Antoni Ramón, Observatori d'espais escènics
- Júlia Gutiérrrez, Projecte XIC Art & Coop
- Sílvia Capell i Unai Arrieta, APCC