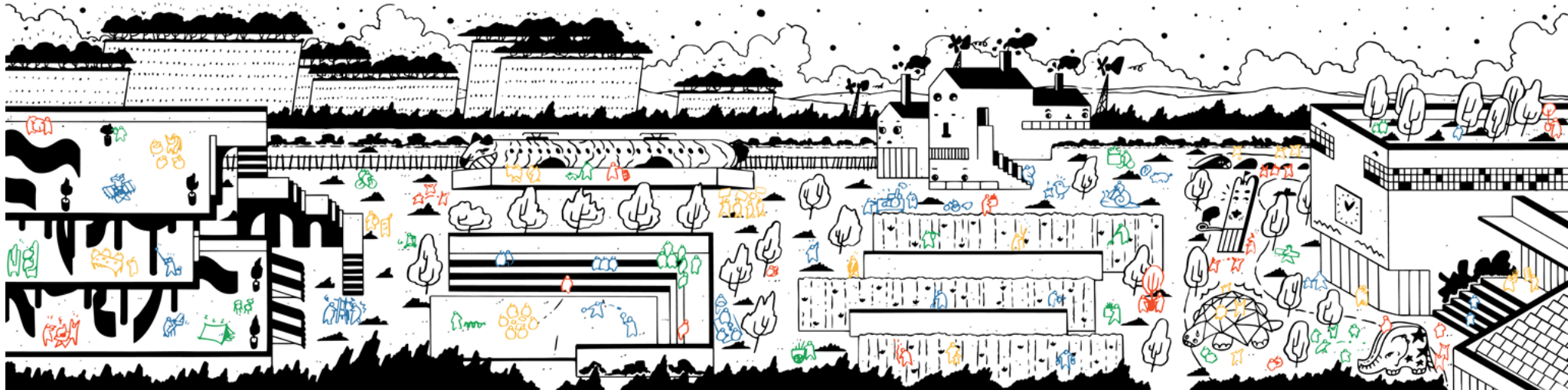


# Pacificació dels entorns de l'Escola Artur Martorell i de la plaça de Can Baró

14 de març de 2022

**PLA DE BARRIS  
DE BARCELONA**

**SENSE BARRIS  
NO HI HA BARCELONA**



# Procés de treball

Juliol-Desembre 21

> **Metodologia:** Diagnosi tècnica + Diagnosi participada

> **Temàtiques:**

- Caracterització general
- Estructura demogràfica i perfil d'usuaris
- Funció i usos del sòl
- Condició de centralitat
- Accessibilitat i mobilitat
- Percepció de seguretat
- Naturalització i mitigació del canvi climàtic
- Disseny arquitectònic

# Procés de treball

> **Metodologia:** Diagnosi tècnica

> **Anàlisi quantitativa:**

– Càlcul d'indicadors bàsics.

– Aplicació de Sistemes d'Informació Georeferenciada (SIG).

– Anàlisi arquitectònica: Revisió de l'estat material i de les infraestructures actuals de la plaça. Càlcul de superfícies i usos de la mateixa.

# Procés de treball

> **Metodologia:** Diagnosi participada

> **Anàlisi qualitativa:**

– Sociograma d'entitats comunitàries.

– Entrevistes en profunditat amb agents experts del barri.

Equip directiu escola ACIS Artur Martorell, Plataforma Can Baró,

AFA Artur Martorell, Local Social Raimon Caselles i Can Baró Cultural,

Casal de barri Pirineu

– Mapatge col·lectiu de la vida quotidiana.

Necessitats i dotacions al barri, rutines quotidianes dels veïns i veïnes, rol de la plaça al barri.

– Tallers temàtics amb l'alumnat.

– Marxa exploratòria i percepció de seguretat.

Activitats que es realitzen a la plaça i entorns i conflictes existents.



# Conclusions

## > Caracterització general:

### •Barri

–Situat al peu del Turó de la Rovira, entre els límits del Park Güell i el Parc del Guinardó, al Districte d’Horta -Guinardó i limita amb la Salut, el Carmel i el Baix Guinardó.

–Conté elements simbòlics: La Masia, de 1674, la instal·lació de dipòsits d’aigua - Aigües de Barcelona, l’explotació de diferents pedreres, les bateries antiaèries i el desenvolupament de tres nuclis de barraques.

•El creixement del barri és recent. Urbanitzat a principis dels anys 20 del segle XX i especialment densificat a partir dels anys 50 amb l’augment d’immigració. **Actualment és dels barris menys densos de tota la ciutat.**

–**Té dues zones diferenciades:** la part nord, amb zones verdes a l’extrem del Turó de la Rovira i una sud, amb una densitat considerable.

–La plaça es troba en un espai potencial per oxigenar aquesta segona zona.

### •Plaça

–Ordenada amb el Plan Parcial de Ordenación de los cerros de la Montaña del Carmelo, Turó de la Rovira y Montaña Pelada del 1967, està al centre del barri en una zona amb un **gran desnivell i pendent destacable.**

–Compta amb dues àrees d’escapes. Accés per cinc carrers: Av. Can Baró, Carrer de França, Passatge de Bismarck, Baró de Sant Lluís i Alexandre de Torrelles.

–Elements importants: **Masia de Can Baró i l’Escola ACIS Artur Martorell, una font datada de 1960** actualment sense funcionament. **La vegetació,** és àrea verda cercada per una tanca.

# Conclusions

## > Estructura demogràfica:

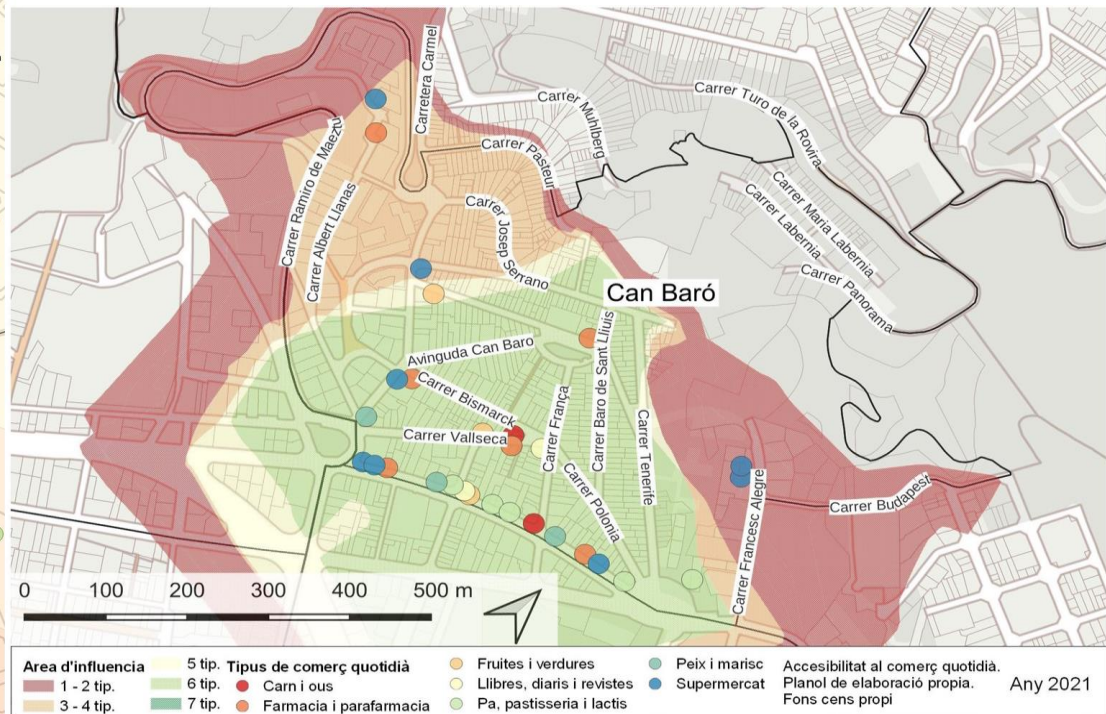
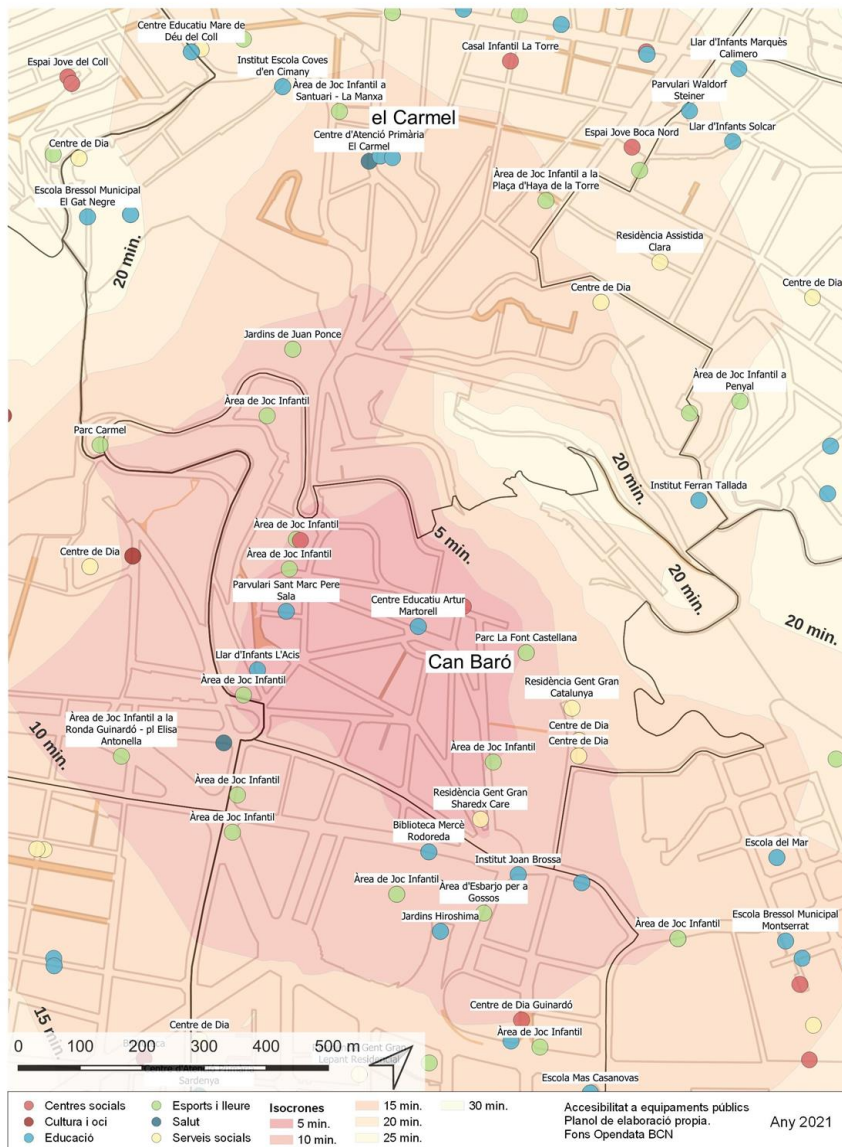
- El barri compta el 2021 amb una població de 9.320 persones empadronades. El 53% de la població són homes i el 47,2% restant són dones. **Franja edat majoritaria: de 30 a 44 anys.**
- Index d'envelliment: Al barri de Can Baró en 2021 és del 164%. El barri té una població envellida, però en menor quantitat que en la resta del districte i de Barcelona. **Sobreenvelliment: 2021 és de 56%.**
- El percentatge de persones estrangeres el 2021 és del 18,40%. Les nacionalitats que més abunden al barri són la italiana 2,37%, la francesa 1,05% i la xinesa 0,92%.
- En el període 2016-2021, els domicilis conformats per dues persones de 18 a 64 anys han anat augmentant al barri de Can Baró sent el 18%. El **34% de les dones majors de 65 anys del barri de Can Baró viuen soles** vers el 13% dels homes.
- En 2021 la taxa de població activa del barri és del 67%, sent molt similar a la de la ciutat.

# Conclusions

## >Funció i usos del sòl:

- L'ús residencial i de parcs són els més dominants quant a superfície de sòl ocupat.
- La majoria dels immobles del barri daten del S XX., 1920 - 1970 on hi havia més intensitat edificadora. Les edificacions de la plaça són de mitjana més antigues que les del barri.
- Hi ha una manca d'informació sobre els locals disponibles (125 dels 309 al 2021) que es veu agreujada pel **reduït nombre de locals actius (112 en total) i la seva distribució desequilibrada pel barri. Al 2021 es trobaven oberts 27 locals menys que al 2019.**
- Només l'*Avinguda Mare de Déu de Montserrat* compat amb una activitat en planta baix. Aixó condiona les rutines de les veïnes i veïns cap a la part sud del barri i altres barris.
- De les 19 parcel·les del perímetre de la plaça, **només en sis immobles hi ha un registre destinat a ús Comercial**, estant dues d'elles actives, una farmàcia i un celler. També hi ha una dotació destinada a ús Cultural, sent aquest la edificació que es correspon a l'Escola ACIS Artur Martorell.
- Hi ha quatre sectors d'activitat dominants: *l'Hostaleria, el Comerç Quotidià alimentari, les Dotacions i serveis públics* i el sector de *Serveis privats i professionals* (que ha patit el tancament de 20 locals entre el 2019 i el 2021).
- Hi ha hagut un retrocés a les *Dotacions i serveis públics*, perdent-se un equipament cultural i recreatiu, un centre de salut i un gimnàs tots ells de caràcter privat.
- Entre els veïns i veïnes hi ha una **percepció de manca d'equipaments.**





Diagnosi. Accessibilitat al comerç quotidià

Diagnosi. Accessibilitat a equipaments públics.



# Conclusions

## > Condició de centralitat de la Plaça de Can Baró:

- Equipaments públics i dotacions a 5 minuts caminant. Concentració en els dos extrems del barri (amb la Salut i el Guinardó), tot el centre de Can Baró desert (a excepció del centre educatiu concertat ACIS Artur Martorell).
- Hi ha **manca d'equipaments culturals, equipaments específics de serveis socials per a joves i sanitaris**.
- Situació dispersa: problemes d'accessibilitat a peu a causa dels desnivells empitjora la condició de centralitat.
- El 2021 existeixen 29 comerços quotidians al barri de Can Baró (8 Supermercats, 6 de Farmàcies i parafarmàcies, 2 de Carn i ous, 3 de Peix i marisc, 3 fruiteries, 5 forns i 2 de Llibres, diaris i revistes) i el pes que té el sector és de 25,9%.
- Retrocés del comerç, **ja que només està actiu un 37% del total de locals**.
- **Hi ha una concentració lineal de comerços quotidians en l'Avinguda Mare de Déu de Montserrat**.
- De 2019 a 2021 (el sector ocupa un 26% de les activitats al barri) **s'han perdut 27 locals actius, un fenomen reconegut pels veïns i veïnes**.
- Les activitats més reconegudes pels veïns i veïnes assistents al procés participatiu són majorment reproductives com fer la compra o descansar (65%), seguides per les d'oci i temps lliure (27,8%).
- A la plaça es troben una quantitat important d'elements de descans. No generen un espai de socialització, estan pensats pel descans momentani.
- L'espai **no es percep com còmode, dissenyat i segur pel vianant. Mancança comercial** i una ocupació majorment residencial que impedeix una relació directa entre les plantes baixes i l'espai públic.
- La plaça té una caracterització marcada pel **trànsit**.

# Conclusions

## > Accessibilitat i mobilitat:

- **Necessitat de conciliació entre la mobilitat d'alguns veïns i veïnes del barri amb els moments de pacificació dels entorns de l'escola. Inseguretat sortida i entrada escola**

– Estudi de mobilitat alternativa i solució: Tancament *Av Can Baró* i desviació trànsit / Plataforma única – només veïns i veïnes d'*Alexandre de Torroelles*

- **Falta de transport públic a dins del barri:**

– Reforç autobús 114 / dotació bicing – manca d'ancoratges bici vinculats als serveis i dotacions

- Encara que la seguretat viària és un dels aspectes que desperten més preocupació entre les participants del diagnòstic, **la plaça no és un lloc de destacable sinistralitat** i el barri de Can Baró en general tampoc es troba entre aquells de Barcelona amb més accidents

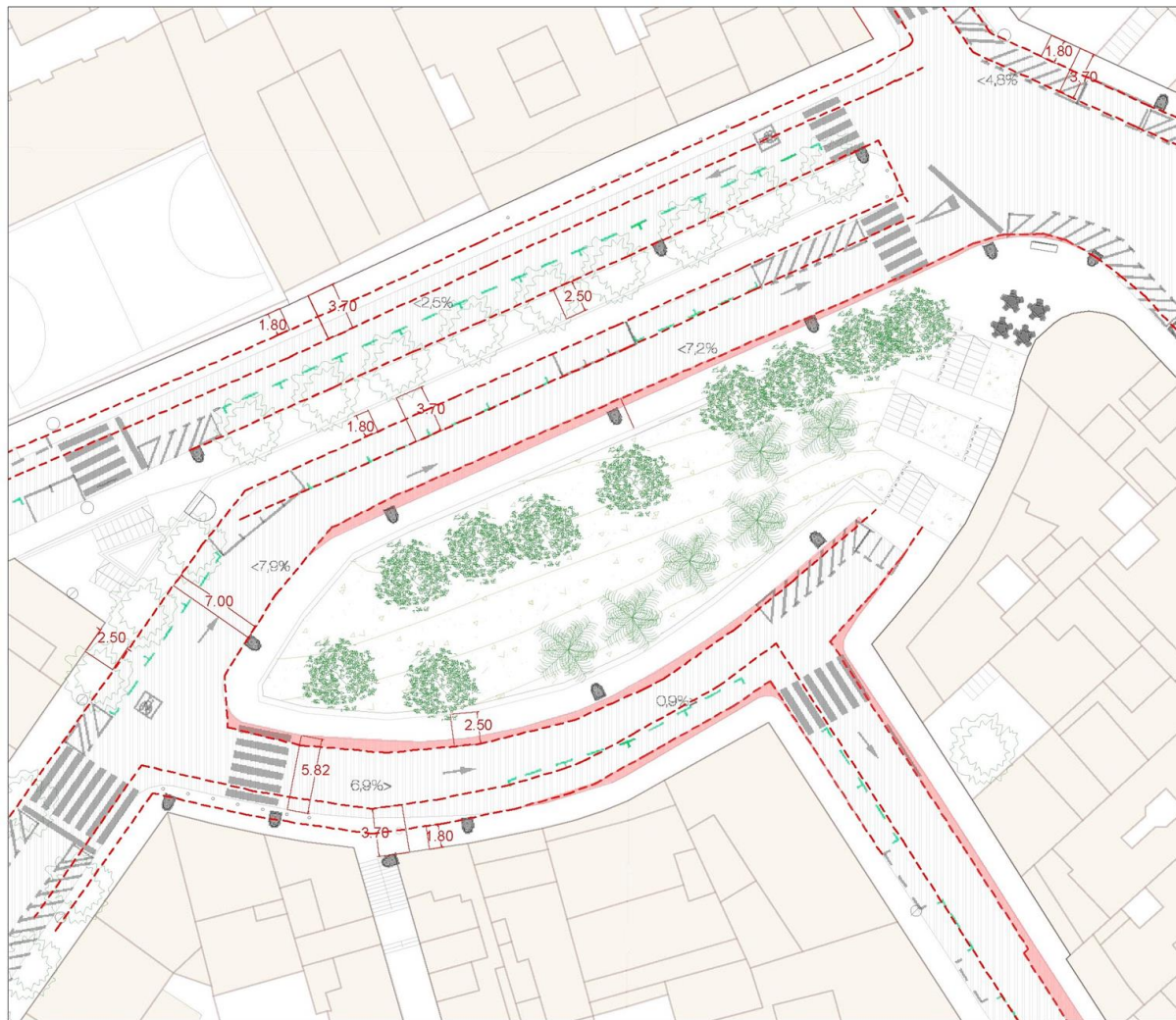
- **Alta velocitat dels vehicles rodats. Problemàtica de la visibilitat i ubicació senyalèctica. Reducció velocitat a 10 km/h. Reducció percepció d'accidentalitat. Reforç i millora senyalèctica.**

- Orografia i pendents complicats. Presència d'escaleres i pocs elements de descans i aixopluc.

- **Mobilitats forçades:** equipaments, parcs i comerços a les zones perifèriques del barri.

- El total de superfície destinat als vehicles de motor puja fins a 1.472 m<sup>2</sup> **pràcticament el 43% de la superfície de la plaça.**

- Les bicicletes no estan segregades i els vianants disposen d'uns 1.170m<sup>2</sup> amb unes voreres que **només donen cabuda al trànsit com a activitats.**



- Accessibilitat suficient
- <math><X\%</math> Pendent
- Sup. requerida per accesibilitat

Accessibilitat i mobilitat  
Plànol d'elaboració pròpia  
Font: cartoBCN

0 1 5 10  
E: 1/500

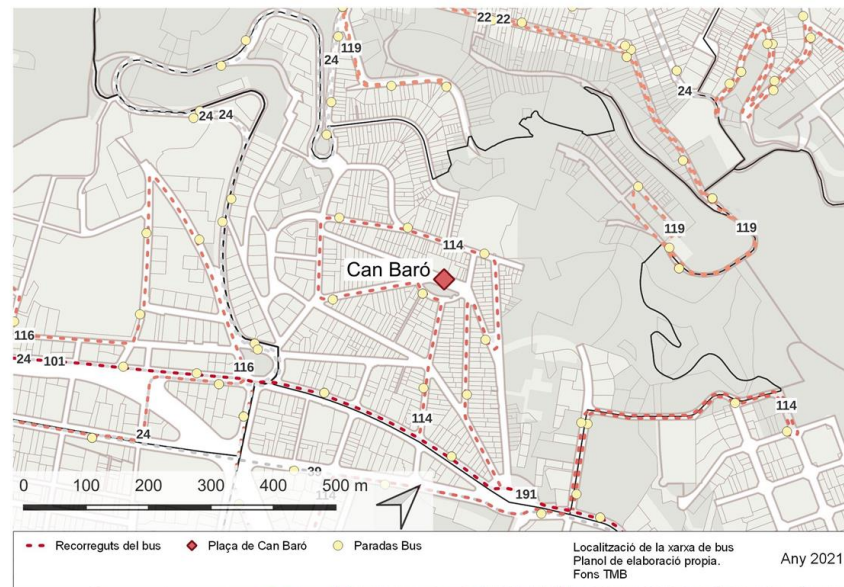


Any 2021

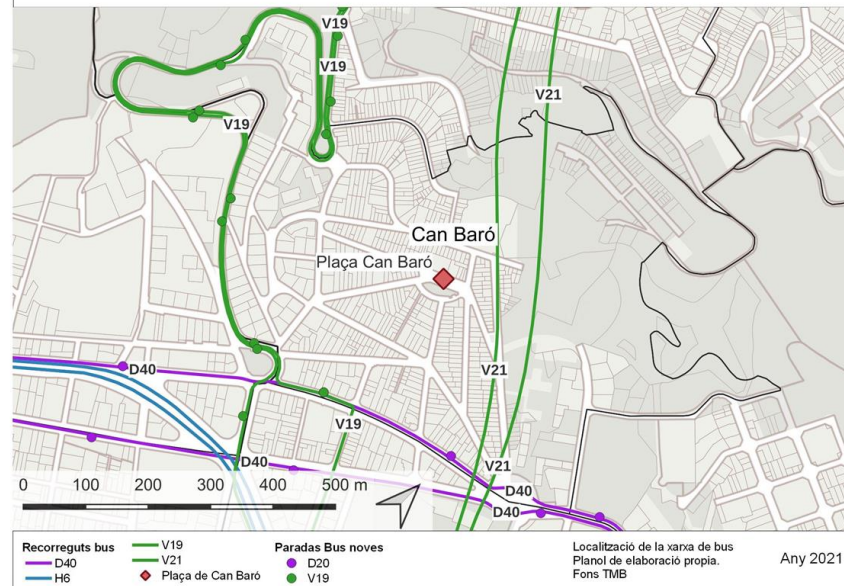
# Conclusions

## > Percepció de la seguretat:

- **Lloc de pas i no d'espai de relació.** Poca activitat a la plaça i la manca de presència de persones a l'espai públic.
- Presència d'elements a les voreres com **pals elèctrics, cotxes i bicicletes.** Problemàtica de visibilitat generalitzada en els punts de gir del trànsit i la interpretació de la **senyalètica**, inexistència de semàfors i la velocitat del trànsit rodat.
- **Punts de brutícia** i mal manteniment de l'espai.
- Punts de conflicte a la plaça estan dispersos per tota l'àrea, concentració a les escales d'Alexandre de Torrelles amb Av. Can Baró, a l'entrada de l'escola, al voltant dels contenidors de davant de la font i a la parada de l'autobús.
- Hi ha **mobilitats indirectes forçades cap a les afores del barri a les rutines quotidianes del veïnat** a causa de l'emplaçament dels equipaments i comerços en la perifèria i altres barris del voltant.
- Falta d'espais de relació, inexistència de dotació d'elements de descans i refugi a la parada de l'autobús i inseguretat als elements de descans existents per la presència i velocitat del trànsit.
- Activitats: tràfic rodat per vehicles de veïnes i serveis, entrades i sortides de l'escola i terrassa del Montferri.
- No hi ha apropiació comunitària de l'espai.
- Poc control veïnal directe de l'espai públic.
- Problemes amb elements arquitectònics: pèrdua de visibilitat (la disposició dels punts de llum respecte a l'altura de la vegetació, el gir dels carrers i la materialitat i altura del mur de pedra) i manca de privacitat al sector de les escales.



Diagnosi. Xarxa de bus



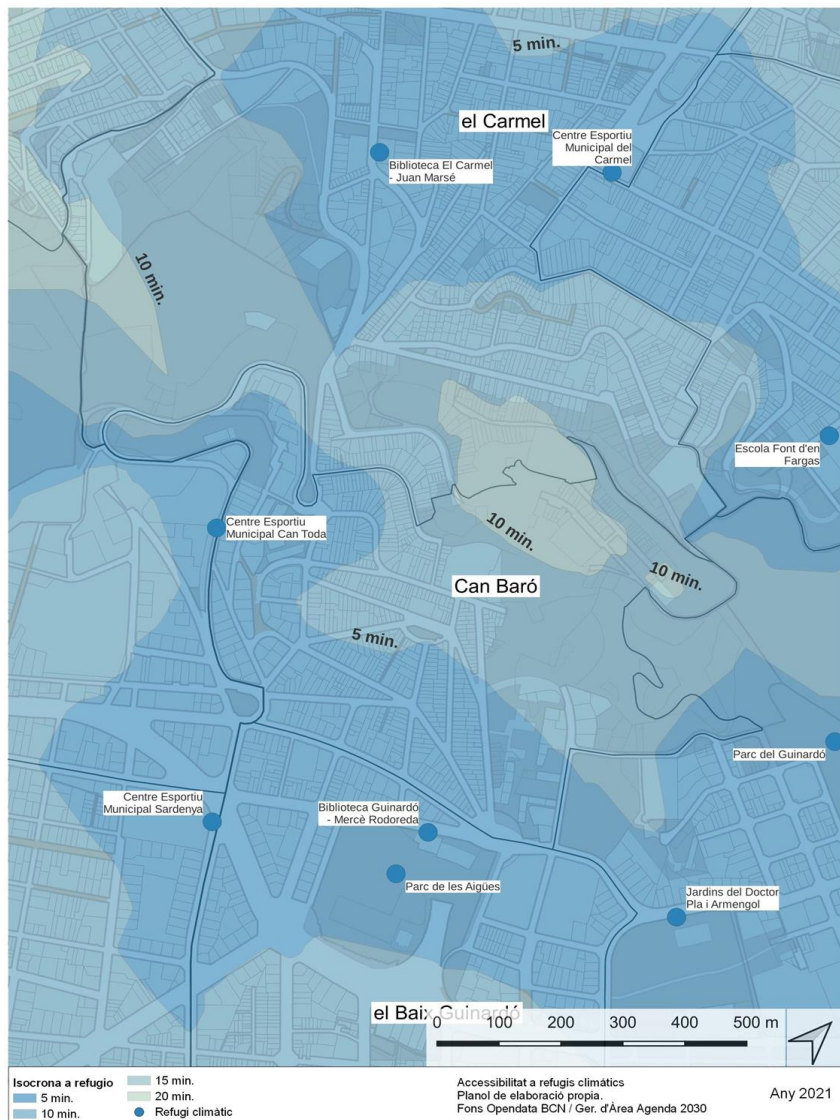
Diagnosi. Xarxa de bus



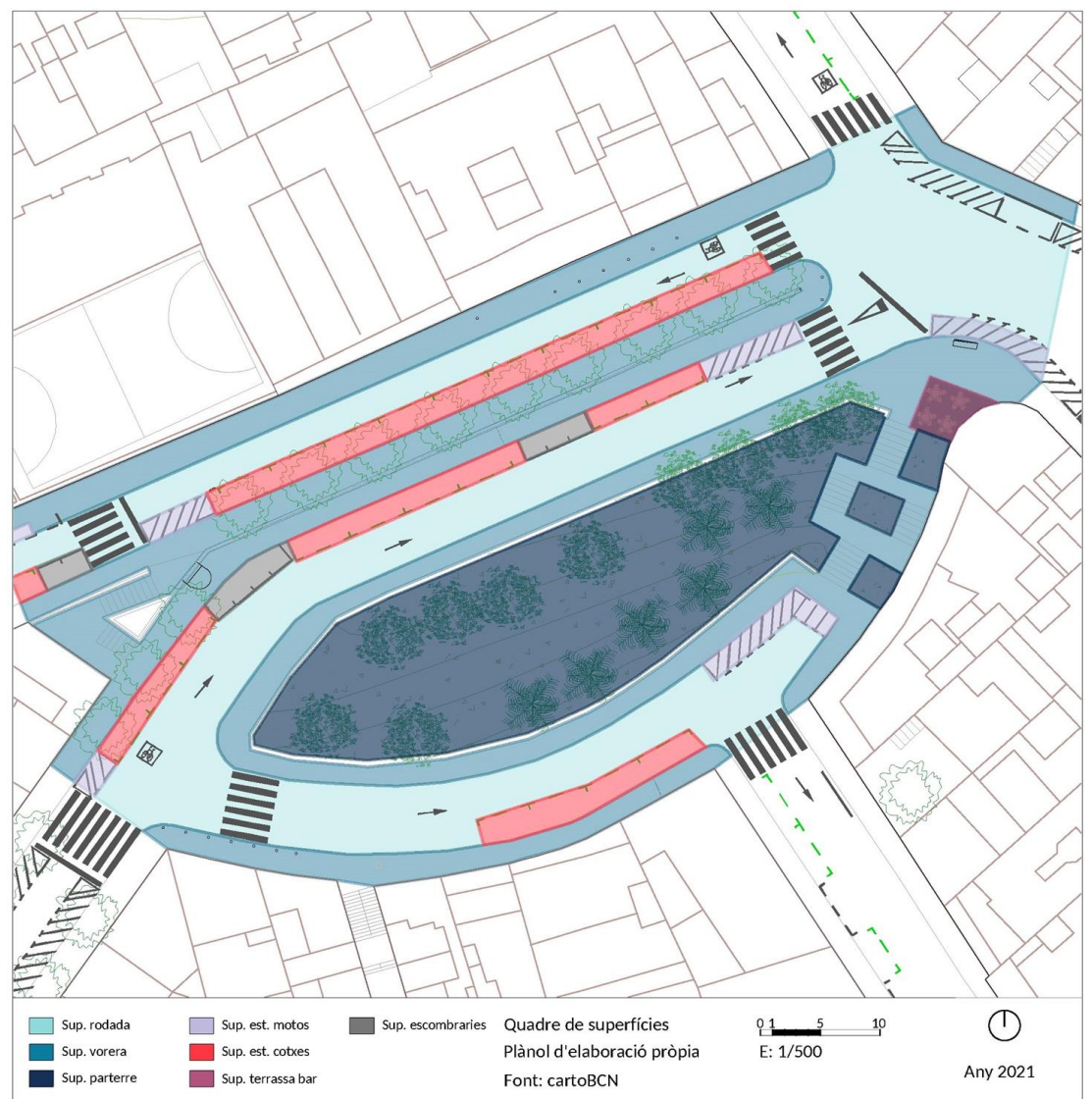
# Conclusions

## > Naturalització de l'espai:

- No existeix cap refugi climàtic al barri. Ubicació estratègica.
- A la plaça, la vegetació té una presència notable (20% de la superfície) **però no està localitzada respecte als espais habitables**. Existeixen espècies invasores.
- La vegetació **és reconeguda i valorada pel veïnat**. No és accessible, està infrautilitzada.
- Tot i que existeix bastant superfície permeable, **el disseny no ajuda a rebre aigua de la pluja** i no realitza un drenatge sostenible.
- La font està inhabilitada.
- Durant el dia els nivells de soroll estan per sota del líndar màxim de 65db a excepció de la Carretera del Carmel i l'Avinguda Mare de Déu de Montserrat i, per a la nit en canvi, els carrers exposats a líndars per sobre dels 55dB és més gran.  
– La Plaça es manté dins dels nivells desitjats en tots dos casos.
- Com la resta de la ciutat el barri no es troba sota els umbrals de exposició màxima de partícules aèries contaminants com el NO<sub>2</sub>, PM<sub>10</sub>, etc. segons les recomanacions més recents de l'OMS de 2019.
- Existeix una oportunitat en la conjuntura de transformació de la plaça d'aplicar un model de gestió y governança comunitaria alineat amb les polítiques d'emergència climàtica de l'ajuntament.



Diagnosi. Accessibilitat a refugis climàtics



Diagnosi. Quadre de superfícies

# Conclusions

## > Disseny arquitectònic:

- La plaça és una **gran superfície destinada al trànsit de vehicles rodats i poc espai de trobada de qualitat.**
- Les superfícies permeables com són el parterre central, jardineres i escocells sumen un 20% del total però no son accessibles.
- El grau de conservació i manteniment dels paviments de la plaça és correcte. Alguns dels escocells dels arbres estan en mal estat i la presència de pals elèctric i vehicles obstaculitzen el pas per les voreres.
- Cobertura de mobiliari diversa i àmplia (elements de descans, senyalètica, serveis i informació, residus, etc.) però l'espai públic té mancances:
  1. Inexistència de semàfors
  2. Inexistència d'ancoratges de bicicletes
  3. Inexistència de mobiliari de descans i refugi a la parada d'autobús
  4. Inexistència de mobiliari per a perfils d'usuàries diferents (jocs infantils, tercera edat, etc.)
  5. Font sense funcionament
  6. Presència de pals elèctrics a les voreres
  7. Presència de cotxes, bicicletes i motos a les voreres.
  8. La senyalètica no és prou clara.
- Es va tancar la zona verda el 2014 i es va començar a treballar Camí Escolar. Valoració simbòlica pel veïnat.
- Es comencen a identificar alguns indicis de mala conservació de les façanes.

# Objectius plantejats

- [OBJ 1] Desenvolupar la complexitat urbana de la plaça i el seu entorn.
- [OBJ 2] Transformar la plaça de Can Baró a un espai de centralitat del barri.
- [OBJ 3] Adequar el disseny de la plaça i el seu mobiliari perquè es converteixi en un espai públic habitable, saludable i segur.
- [OBJ 4] Enfortir la cohesió social del barri i articular el teixit associatiu existent al voltant del projecte.
- [OBJ 5] Ambientaltzar tot el procés d'intervenció i transformació de la plaça i incorporar les solucions basades en la natura en les accions i dotacions noves.
- [OBJ 6] Reforçar la identitat del barri, tot enfortint l'autoestima i valoritzant les accions que es duen a terme.



## Accions derivades de estratègies

- Instal·lació de mobiliari i vegetació perquè la plaça esdevingui un espai habitable.
- Habilitar zones per a activitats diverses.
- Promoure i dinamitzar activitats a la plaça i a les instal·lacions de l'escola ACIS Artur Martorell de caràcter intergeneracional.



■ Elements mobilitat    ■ Elements d'il·luminació    ■ Elements de descans i vegetació

1- Possible reubicació i millora de la parada bus

2- Possible ubicació ancoratges bicicletes

3- Nova estació bicíng

4- Possible ubicació de font d'aigua

5- Millora dels elements d'il·luminació

■ Millora dels elements de descans amb respatller i protecció solar

Anys 2021

ACCIÓ 01

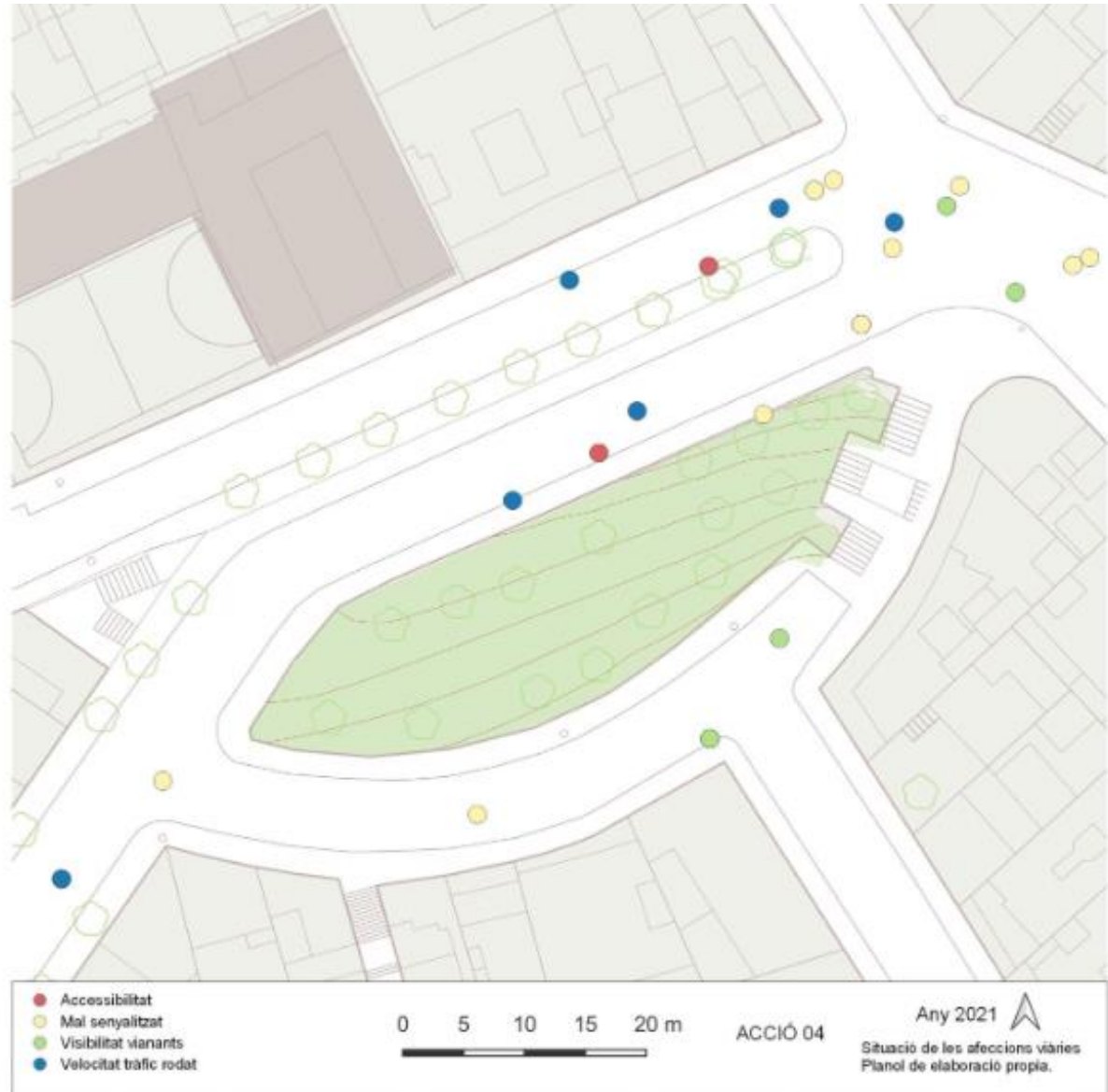
Plànol d'elaboració pròpia

Font: cartoBCN



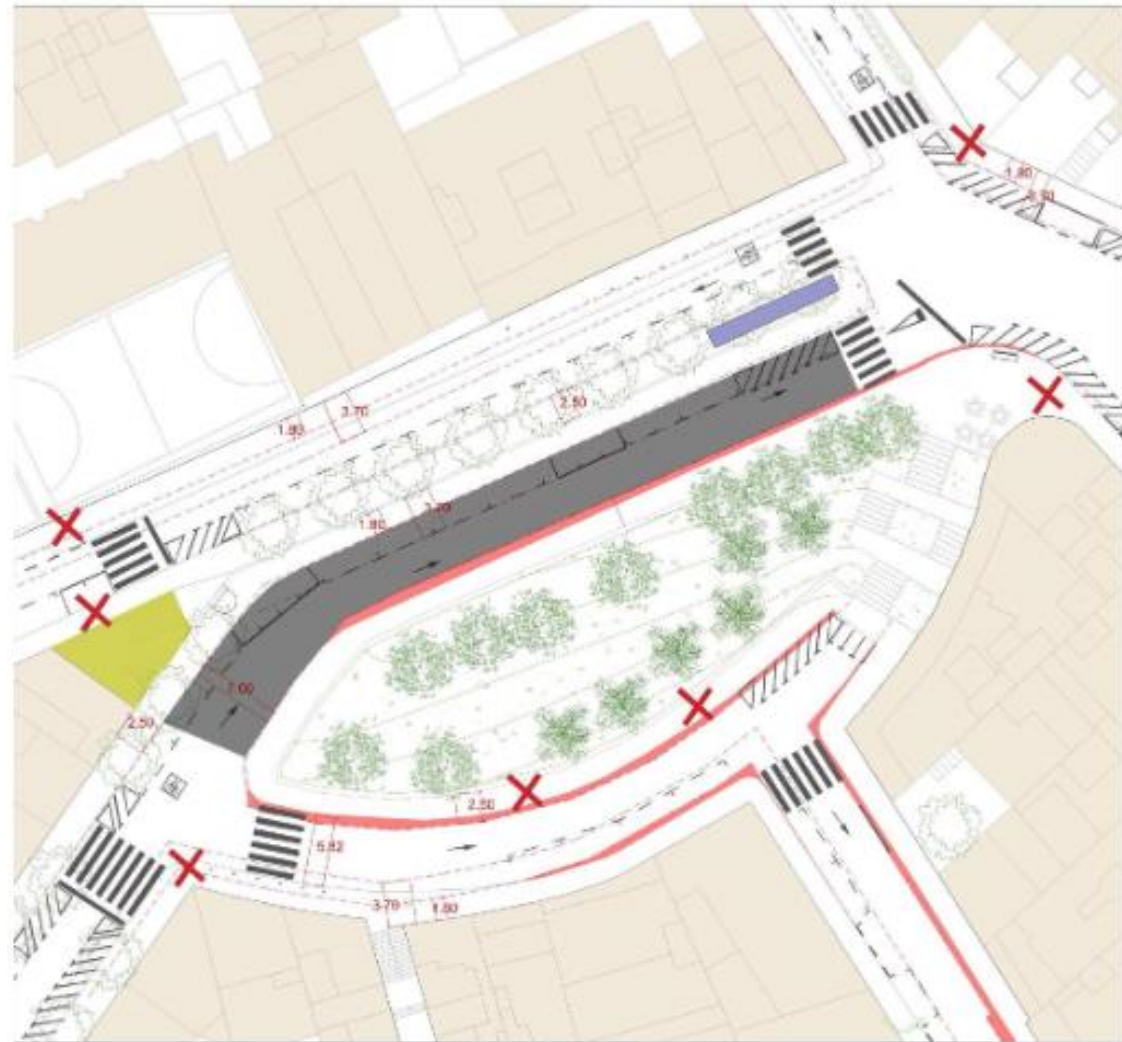
# Accions derivades de estratègies

Dotar a la plaça dels elements de seguretat vial necessaris.



# Accions derivades de estratègies

- Millorar l'accessibilitat a peu de la plaça.
- Promoure la rehabilitació energètica de l'habitatge del barri amb un projecte pilot als edificis que donen façana a la plaça.



ACCIÓ 05

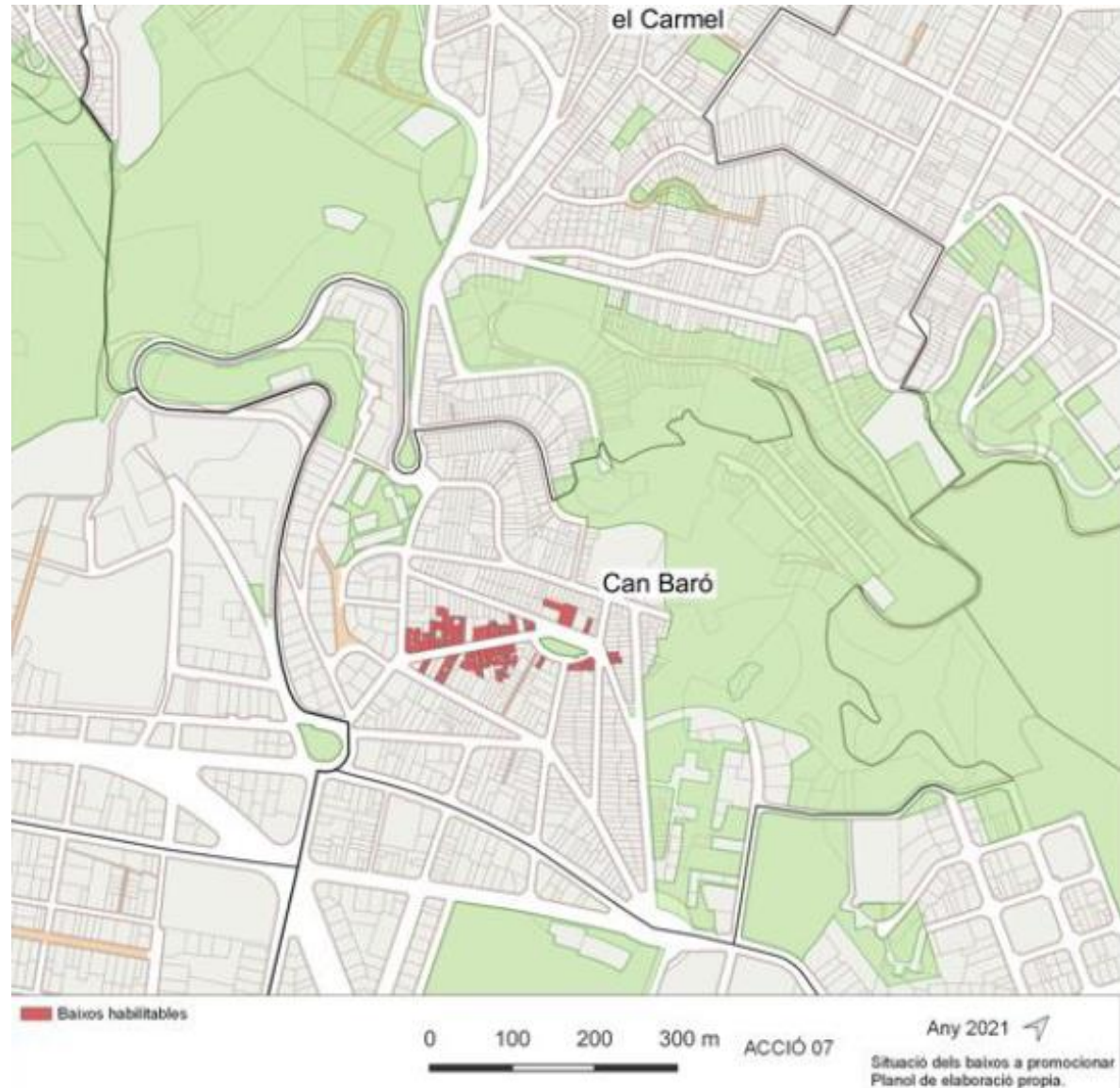
Plànol d'elaboració pròpia

Font: cartoBCN

Any 2021

## Accions derivades de estratègies

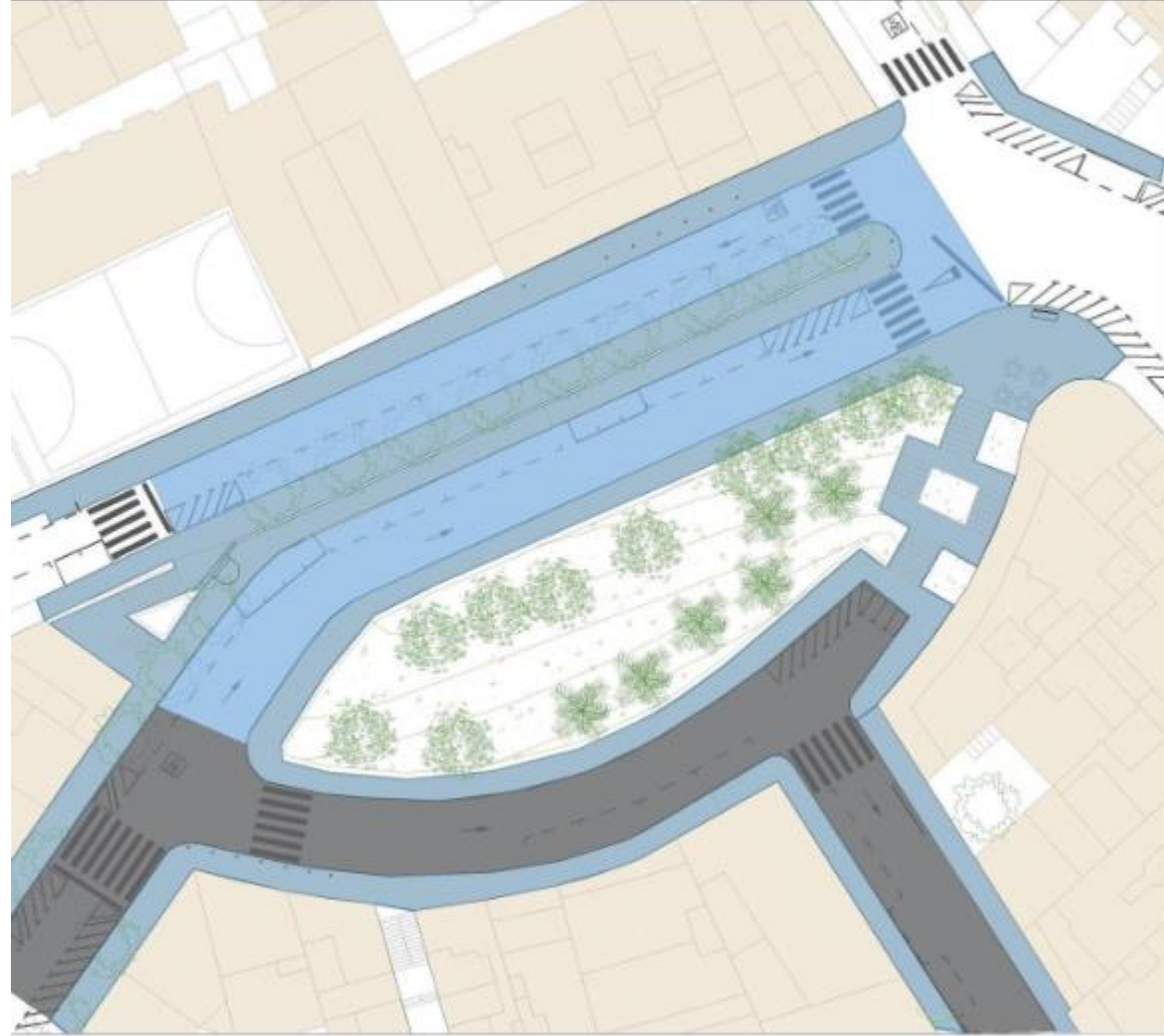
- Incentivar els usos comercials i productius a la plaça de Can Baró i a l'Av. De Can Baró mitjançant ajuts per l'ocupació de baixos.
- Dotació d'equipaments inexistents al barri.






# Accions derivades de estratègies

Peatonalització de la plaça.



- Voreres
- Possible superfície adaptada al vianant
- Possible superfície rodada

ACCIÓ 09

Any 2021   
Plànol d'elaboració pròpia  
Font: cartoBCN

# Accions derivades de estratègies

- La plaça com un refugi climàtic.
- Realització d'activitats comunitàries que vinculin el passat i la identitat del barri.
- Fomentar la participació veïnal.



Millora dels elements de descans amb respall i protecció solar

- 1- Possible hort comunitari pla
- 2- Possible hort comunitari a partir de bancals
- 3- Possible nova font d'aigua

Any 2021

ACCIÓ 10 Plànol d'elaboració pròpia

Font: cartoBCN