
Norma. Portal Jurídic de Barcelona

Circulació de vianants i de vehicles (versió consolidada)

Id. BCN Portal Jurídic VLEX-840951999

Link: <https://ajuntament.barcelona.cat/norma-portal-juridic/vid/circulacio-vianants-i-vehicles-840951999>

Text

TÍTOL I

Finalitat i àmbit d'aplicació

ARTICLE 1.

1. Aquesta Ordenança desplega les competències que té atribuïdes l'Ajuntament de Barcelona en matèria de trànsit, circulació, estacionament i seguretat viària sobre les vies urbanes i sobre les travesseres declarades vies urbanes, com també sobre qualsevol espai obert a la lliure circulació de persones, animals i vehicles, en el marc de la [Llei 1/2006, de 13 de març](#), per la qual es regula el Règim especial del municipi de Barcelona, la [Llei 22/1998, de 30 de desembre](#) i de la [Carta Municipal de Barcelona](#), i la resta de normes europees, estatals i autonòmiques que siguin d'aplicació.
2. Les disposicions d'aquesta Ordenança conformen els drets i els deures dels vianants, dels conductors de vehicles, tant de servei públic com particular, dels titulars de vehicles i de les activitats de transport i també els dels usuaris de les reserves d'estacionament i els dels titulars de les llicències de qual.
3. Quan les circumstàncies ho requereixin, s'adoptaran mesures especials de regulació i ordenació del trànsit, amb la prohibició o restricció de la circulació de vehicles, la canalització de les entrades i sortides de la ciutat per determinades vies, o la reordenació de l'estacionament, fent compatible la seva equitativa distribució entre tots els usuaris.

New Heading

TÍTOL II

Part substantiva

SECCIÓ PRIMERA

La senyalització

ARTICLE 2

Règim dels senyals

1. Els senyals preceptius col·locats a les entrades de la ciutat regeixen per a tot el terme municipal, llevat de senyalització específica per a un tram de carrer.
2. Els senyals que estiguin a les entrades de les àrees de vianants o zones de circulació restringida o d'estacionament amb horari limitat regeixen en general per a tots els seus perímetres respectius.
3. Els senyals dels agents de la Guàrdia Urbana prevaldran sobre qualsevol altre.

ARTICLE 3

Protecció dels senyals

1. No es permet la col·locació de publicitat als senyals o al seu voltant.
2. Es prohibeix la col·locació de tendals, cartells, anuncis i instal·lacions en general que enlluernin, o que impedeixin o limitin als usuaris la normal visibilitat de semàfors i senyals, o que puguin distreure la seva atenció.

ARTICLE 4

Senyalització dels canvis d'ordenació del trànsit

La Guàrdia Urbana, per raons de seguretat o d'ordre públic, o bé per garantir la fluïdesa de la circulació, podrà modificar eventualment l'ordenació existent en aquells llocs on es produeixin grans concentracions de persones o vehicles, i també en casos d'emergència i seguretat. Amb aquest fi, podrà col·locar o retirar provisionalment els senyals que calgui, com també prendre les oportunes mesures preventives.

SECCIÓ SEGONA

Protecció dels vianants

ARTICLE 5. Circulació dels vianants

1. Els vianants circularan per les voreres, preferentment per la seva dreta i tindran preferència sobre qualsevol giny mecànic que ocupi la vorera transitòriament o amb voluntat de permanència.
2. Travessaran les calçades dels passos senyalitzats i, si no n'hi hagués cap de proper, pels extrems de les illes, perpendicularment a la calçada, en ambdós casos amb les precaucions necessàries.
3. En els passos regulats, hauran de complir estrictament les indicacions a ells dirigides.

ARTICLE 6

Senyalització dels passos per a vianants

1. Els passos per a vianants amb semàfors se senyalitzaran horitzontalment amb dues ratlles blanques discontinües de 50 cm d'amplada cadascuna, disposades perpendicularment a l'eix de la calçada, depenent la seva separació de les característiques del carrer i de l'intensitat d'ús, i amb una línia de detenció contínua de 40 cm d'amplada, separada 50 cm de la primera línia discontinüa.
2. Els passos no semaforitzats se senyalitzaran horitzontalment mitjançant una sèrie de ratlles blanques de 50 cm cadascuna, disposades en bandes paral·leles a l'eix de la calçada, formant un conjunt transversal a aquesta, i amb una línia de detenció blanca contínua de 40 cm d'amplada. Aquesta senyalització es completarà amb els senyals verticals "P-20" i "S-13" sempre i quan l'amplada, característiques i intensitat d'ús del carrer ho permetin.

ARTICLE 7. Circulació per les voreres

1. Els menors de 12 anys, sota la responsabilitat de la persona que ostenti la seva guarda, podran circular per les voreres, andanes i passeigs amb patins, patinets, monopatins, tricicles, bicicletes i similars, adequant la seva velocitat a la dels vianants, sense superar la velocitat de 10 km/h, i amb subjecció a allò que disposa l'article cinquè.
2. Es pot circular per les voreres, andanes i passeigs amb aquells altres ginys mecànics sense motor, que no són considerats com a vehicles, com ara patins, monopatins o patinets, entre d'altres, en les mateixes condicions que les determinades per a les bicicletes en l'apartat 2.4 de l'article 14 d'aquesta Ordenança i en els articles 30, 31, 32 i 33 de l'Ordenança de mesures per fomentar i garantir la convivència ciutadana a l'espai públic de Barcelona. Així mateix, aquells ginys poden circular també pels carrils-bici en voreres o pels carrils-bici segregats del trànsit.

Els vehicles de mobilitat personal i els cicles de més de dues rodes, definits a l'annex VI d'aquesta Ordenança, només poden circular per les voreres en els casos i condicions establerts a l'article 14 ter

ARTICLE 8

Àrees de vianants

L'Alcaldia podrà establir àrees de vianants en determinades zones de la ciutat, en les quals es restringirà totalment o parcial la circulació i l'estacionament de vehicles.

ARTICLE 9

Senyalització i condicions de circulació a les àrees de vianants

1. Les àrees de vianants estaran senyalitzades a l'entrada i a la sortida, sense perjudici dels

elements mòbils que s'hi puguin disposar per a impedir o controlar l'accés de vehicles.

2. La prohibició de circulació i estacionament en les àrees de vianants podrà establir-se amb caràcter permanent o referir-se únicament a unes determinades hores del dia o a uns determinats dies i podrà afectar totes o només algunes de les vies de la zona delimitada.
3. Les limitacions de circulació i estacionament que s'estableixin a les àrees de vianants no afectaran els següents vehicles:
 - a. Els del Servei d'Extinció d'Incendis i Salvament, forces i cossos de seguretat, Guàrdia Urbana, ambulàncies i tots aquells que siguin inherents a la prestació de serveis públics.
 - b. Els que traslladin malalts amb domicili o atenció dins de l'àrea.
 - c. Els que traslladin els estadans d'hotels situats dins de l'àrea.
 - d. Els que accedeixin o surtin de garatges i estacionaments autoritzats.
 - e. Els conduïts i/o ocupats per persones amb mobilitat reduïda que siguin titulars de targeta d'aparcament per a persones amb discapacitat i els que traslladin aquestes persones, quan es dirigeixin a l'interior o surtin de l'àrea.
4. Els vehicles autoritzats no podran sobrepassar la velocitat màxima dels 10 km/h, adaptant-la però a la dels vianants.
5. Els patins i patinets podran circular per aquestes àrees en les condicions indicades, excepte en moments d'aglomeració.
6. L'accés i la circulació de les motocicletes i dels automòbils en els parcs i jardins està prohibit llevat dels vehicles autoritzats i dels vehicles dels serveis municipals.

ARTICLE 10

Zones de prioritat invertida i carrers bici

1. L'Alcaldia pot establir zones on les condicions de circulació de vehicles queden restringides a favor de la circulació de vianants. En aquestes zones, les bicicletes, patins, patinets, vehicles de mobilitat personal i cicles de més de dues rodes gaudeixen de prioritat sobre la resta de vehicles, però no sobre els vianants.
2. Als carrers bici, les bicicletes tenen prioritat sobre la circulació de la resta de vehicles, però no respecte dels vianants.

Aquests han de creuar la calçada pels passos de vianants, i en cas de no existir, ho han de fer pels extrems de les illes.

Als carrers bici la velocitat està limitada a 30 km/h, d'acord amb el que estableix l'article 11.2). Aquests carrers o l'àrea específica que abastin estan degudament senyalitzats.

SECCIÓ TERCERA

Mesures generals de circulació

ARTICLE 11

Velocitat dels vehicles que circulen pel nucli urbà

1. Dins el nucli urbà de la ciutat de Barcelona la velocitat dels vehicles de tota categoria no pot superar els 50 quilòmetres per hora, sense perjudici d'altres regulacions de velocitat específiques en raó de la pròpia configuració i les circumstàncies de cada via, que seran expressament senyalitzades.
2. En les zones 30 i en els carrers on es circuli només per un carril, els vehicles no podran circular a més de 30 km/h.
3. En els carrers de prioritat invertida (residencials), els vehicles no podran circular a més de 20 Km/h.
4. En els carrers sense voreres i en els de gran afluència de vianants, els vehicles reduiran la velocitat a 10 Km/h, i prendran les precaucions necessàries, així com en apropar-se als passos de vianants no semaforitzats, on donaran preferència, en tot cas, a aquells.
5. En cas de pluja, d'obres, paviment deficient o carrers estrets s'adoptaran les mateixes precaucions.
6. No està permès circular per les vies de la ciutat amb vehicles de mobilitat personal i cicles de més de dues rodes de no complir amb els requisits tècnics de certificació establerts i, en el cas que sigui requerit per la normativa aplicable, de no estar homologats.

ARTICLE 12

Fuita de gasos i sorolls de vehicles

1. Els motors dels vehicles que circulen per les vies urbanes no poden superar els límits de soroll i emissió de gasos determinats a les Ordenances municipals.
2. No podran produir sorolls ocasionats per acceleracions brusques, tubs d'escapament alterats o altres circumstàncies anòmales.

ARTICLE 13

Motocicletes i ciclomotors

Les motocicletes i els ciclomotors no poden circular per voreres, andanes, passeigs i carril-bici.

ARTICLE 14

Bicicletes

-
1. - La regulació d'aquest article referida a les bicicletes s'aplica també als usos i circulació dels cicles i bicicletes amb pedaleig assistit de velocitat fins a 25 km/h.
 2. - A les vies urbanes la circulació de bicicletes ha de desenvolupar-se per les calçades, pels carrils bici i per les zones especialment habilitades. S'entén per zones especialment habilitades les que la normativa estableix exclusivament com destinades a la circulació de bicicletes, aquelles que la senyalització ho permet i aquelles en les quals existeixi una autorització expressa.

La circulació de bicicletes ha de desenvolupar-se seguint les condicions i preferències específiques dels següents epígrafs:

2.1.- La circulació de bicicletes per la calçada ha de desenvolupar-se preferentment per al carril més proper a la vorera, gaudint de les prioritats de pas previstes a les normes de trànsit vigents.

2.2.- La circulació pel carril bici dóna prioritat de pas a les bicicletes respecte als vehicles a motor i també quan els vehicles a motor realitzin, a les calçades, maniobres de gir a dreta i esquerra i tallin el sentit de la marxa de la persona ciclista.

2.3.- Les bicicletes poden circular en ambdós sentits de la marxa als carrers de vianants, carrers residencials de velocitat màxima de 20 km/h i quan tingui plataforma única, excepte senyalització específica que ho prohibeixi.

S'entén per via urbana de plataforma única aquella que presenta un sol nivell arquitectònic o de rasant en el paviment entre la calçada i la vorera, malgrat els materials que integrin aquestes parts de la via presentin diferències.

2.4.- Les bicicletes també poden circular per voreres, andanes i passeigs només en els següents casos i vetllant especialment l'observança de les normes de l'apartat 3:

1) Quan no existeixi zona especialment habilitada per a circulació ciclista a la via i l'amplada de la vorera sigui superior a 5 metres i 3 metres d'espai lliure.

2) Quan no existeixi zona especialment habilitada per la circulació ciclista a la via, entre les 22 i les 7 h. i l'amplada de la vorera, andana o passeig, sigui superior a 4,75 metres i 3 metres d'espai lliure.

3) Quan la circulació es desenvolupi per persones adultes que acompanyin als/les ciclistes menors de 12 anys.

4) Quan la zona especialment habilitada per a la circulació ciclista estigui en vorera.

3. - Les persones conductores de bicicletes:

3.1.- Han de mantenir una posició de conducció que asseguri la diligent conducció.

3.2.- No poden:

- a. Circular amb el vehicle recolzat només en una roda.

-
- b. Agafar-se a altres vehicles en marxa.
 - c. Deixar el manillar amb ambdues mans.
 - d. Circular fent zig-zag entre vehicles en marxa.
 - e. Carregar la bicicleta amb objectes que dificultin les maniobres o redueixin la visió.
 - f. Circular amb auriculars o cascs connectats a aparells receptors o reproductors de so.

3.3.- Que circulin per les zones de vianants i voreres habilitades:

- a. Han de respectar la preferència dels vianants.
- b. Han d'evitar circular a menys d'1 metre de les façanes i extremar l'atenció respecte la incorporació de ciutadans/es dels immobles a la vorera.
- c. S'han d'abstenir de fer qualsevol maniobra que pugui afectar a la seguretat dels vianants.
- d. Han de reduir la velocitat quan travessin un pas de vianants per evitar situacions de conflicte amb els vianants, i passar prenent les precaucions necessàries, respectant sempre la preferència dels vianants.

3.4.- Que circulin pels parcs públics:

- a. Han de respectar la preferència del vianant.
- b. Han de respectar el patrimoni natural i el mobiliari urbà.
- c. No poden circular per sobre parterres, àrees i/o zones amb vegetació de qualsevol tipus, i totes aquelles zones expressament senyalitzades a tal efecte.
- d. Han de respectar la senyalització i seguir les vies ciclistes i itineraris de les zones pavimentades o de terra en cas d'existir-hi.

- 4. - Les bicicletes han de dur un timbre i quan sigui obligatori l'ús d'enllumenat, han de dur llums i estar dotades d'elements reflectants degudament homologats, així com d'altres elements que la normativa vigent estableixi.
- 5. - La bicicleta no podrà estar ocupada per un número de persones superior al que per construcció pugui transportar.

Els conductors/es majors d'edat poden transportar persones, sempre i quan aquestes s'acomodin en un dispositiu homologat, d'acord amb les limitacions d'ús, i circulin amb cascs homologats.

- 6. - Les bicicletes poden transportar persones i/o càrrega - animals o mercaderies -, utilitzant remolcs, semiremolcs, semi bicis o altres elements degudament homologats i quan la persona conductora sigui major de 16 anys.

-
7. - Les bicicletes han d'estacionar-se preferentment als llocs específicament destinats a aquesta finalitat. En cas de no existir llocs a les immediacions o estar ocupats, les bicicletes poden estacionar-se en altres parts de la via no prohibides per aquesta Ordenança, amb submissió a les següents regles específiques:
- a. Es prohibeix lligar les bicicletes als arbres, semàfors, bancs, contenidors, papereres, marquesines de transport i elements de mobiliari urbà quan es dificulti el destí o funcionalitat de l'element.
 - b. Es prohibeix estacionar davant de zones on hi hagi reserves d'estacionament per a persones amb mobilitat reduïda, de càrrega i descàrrega a la calçada o de servei públic, durant les hores de reserva.
 - c. Es prohibeix l'estacionament en llocs reservats a altres persones usuàries o serveis, i a les zones de servei Bicing, si la bicicleta no integra aquest servei.
 - d. Es prohibeix l'estacionament a les voreres quan s'impedeixi el pas dels vianants.
8. - És d'aplicació a les bicicletes, les disposicions relatives a la retirada de vehicles de la via pública de l'article 63 de la present Ordenança, d'acord amb la Llei.

Són causes específiques de retirada:

- a. L'estacionament durant un mes al mateix lloc, quan falti algun element indispensable per a la circulació, o les condicions generals permetin deduir raonablement un notori estat d'abandonament.
 - b. L'estacionament en els supòsits de l'apartat 7.
9. - És obligatori, per part dels seus titulars, per circular per les vies de la ciutat, la identificació dels cicles i bicicletes:
- a. Que estiguin afectes al servei de bicicletes d'ús públic i compartit. L'ús d'aquestes bicicletes requerirà títol habilitant.
 - b. Destinades al transport de mercaderies, paqueteria, i persones quan el vehicle constitueix medi o suport principal de l'activitat comercial, turística o econòmica que es desenvolupa.
 - c. Que siguin objecte d'arrendament per persona física o jurídica que exerceix una activitat de tipus turístic o d'oci amb ànim de lucre.
10. - Quan les bicicletes provinguin d'arrendament per persona física o jurídica que exerceix una activitat de tipus turístic o d'oci amb ànim de lucre, no poden circular en bicicleta grups superiors a:
- a. 9 persones als carrers d'amplada inferior als 10 metres. Aquest grup pot ser acompanyat per 1 ciclista acreditat com assistent per la prestadora de l'activitat. Els grups no podran efectuar parades als carrils bici.

-
- b. 15 persones a la resta de carrers del municipi. Aquest grup pot ser acompanyat per 3 ciclistes acreditats com assistents per la prestadora de l'activitat. Els grups no podran efectuar parades als carrils bici."

Tres. S'afegeix un nou article 14 bis amb la redacció següent:

>Article 14 bis. Obligacions dels conductors de vehicles a motor i vianants.

>

>1. Els conductors/es de vehicles a motor han de complir amb relació als ciclistes l'establert a la legislació vigent en matèria de trànsit, circulació i seguretat vial i concretament les següents normes:

>

>a) En avançar a un/a ciclista, ho han de fer ocupant l'altre carril de circulació contigu en el mateix sentit de la marxa, si la via el tingués, i d'acord amb la resta de normes generals reglamentàries que regulen la maniobra.

>

>b) Han de mantenir, circulant per darrera, una distància de seguretat del vehicle conduït respecte de la bicicleta no inferior a 3 m. Aquesta distància augmenta en proporció a la velocitat amb què el vehicle conduït circuli a la via.

>

>c) No poden circular, parar, ni estacionar als carrils bici, vies ciclistes i zones de reserva d'estacionament de bici sense autorització.

>

>d) No poden fer maniobres que impliquin posar en perill la integritat del/la conductor/a dels cicles i bicicletes.

>

>e) No poden realitzar maniobres d'assetjament que, en no respectar les distàncies de seguretat, en fer llums o ús de clàxon o altres, constitueixin un intent de modificar la trajectòria o marxa dins del carril de circulació, o impliquin un risc per a la seguretat de la persona conductora de la bicicleta.

>

>2. Els vianants no poden caminar o ocupar els carrils bici i en travessar-los han de respectar la prioritat dels/les ciclistes, excepte en aquelles zones destinades a aquest fi.

ARTICLE 14 TER

Usos i circulació dels vehicles de mobilitat personal i cicles de més de dues rodes

1. Aquest article regula els usos i condicions de circulació dels vehicles de mobilitat personal i cicles de més de dues rodes, amb excepció dels vehicles tipus C0, els quals es regeixen per la normativa aplicable a les bicicletes.

A efectes d'aquesta Ordenança, s'entén per vehicles de mobilitat personal i cicles de més de dues rodes aquells vehicles moguts per la força muscular o ajudats per energia elèctrica que estan recollits a l'annex VI, tal i com estableix la Instrucció 16/V-124 de la DGT.

2. S'estableixen les següents condicions generals de circulació dels vehicles de mobilitat personal i dels cicles de més de dues rodes:
 - a. L'edat permesa per circular amb un vehicle de mobilitat personal i cicles de més de dues rodes és de 16 anys. Els menors de 16 anys només podran fer ús de vehicles de mobilitat personal i cicles de més de dues rodes, quan aquests resultin adequats a la seva edat, alçada i pes, fora de les zones de circulació, en espais tancats al trànsit, i acompanyats i sota la responsabilitat dels seus pares o mares o tutors/es. En cas de transportar persones en un dispositiu homologat, els conductors i conductores han de ser majors d'edat."
 - b. No es pot circular per les calçades obertes al trànsit de vehicles a motor, amb excepció del que estableix l'apartat 3, lletres f) i g) d'aquest article.
 - c. S'ha de conduir amb la diligència i precaució necessàries per evitar danys propis o aliens, evitant posar en perill la resta d'usuaris i usuàries de la via.
 - d. S'ha circular respectant la preferència de les persones vianants.
 - e. S'ha de mantenir una distància de separació mínima d'un metre respecte de les persones vianants.
 - f. S'ha d'adequar la velocitat al pas de les persones vianants i no es pot fer cap maniobra que afecti negativament la seguretat.
 - g. S'ha de circular mantenint un metre de distància mínima respecte de la línia de façanes.
 - h. No es pot circular amb taxes d'alcohol superiors a les establertes reglamentàriament, ni amb presència de drogues.
 - i. En els espais reservats als o les vianants, s'ha de suspendre la circulació en els moments d'alta intensitat o aglomeració de circulació d'aquelles persones, o quan no resulti possible mantenir respecte d'elles un metre de distància, o circular en línia recta durant cinc metres de manera continuada.
 - j. Les persones usuàries de vehicles de mobilitat personal del tipus B han de portar casc.

k. Els vehicles de mobilitat personal i cicles de més de dues rodes han de dur un timbre, llums i elements reflectants degudament homologats, amb excepció dels de tipus A.

3. A més de les condicions generals, els vehicles de mobilitat personal i els cicles de més de dues rodes han de complir les següents condicions específiques de circulació, atenent al tipus de via i de vehicle:

- a. Per les voreres, andanes i passeigs d'amplada superior a 4,75m hi poden circular els vehicles de mobilitat personal del tipus C2 només per accedir als locals i botigues on s'efectua la càrrega i/o descàrrega, sense superar la velocitat màxima de 10 km/h, així com els vehicles de persones amb diversitat funcional, que també poden circular per aquestes vies.
- b. Per les vies de plataforma única de vianants hi poden circular els vehicles de mobilitat personal dels tipus A i C2, sense superar la velocitat màxima de 10 km/h. En els passos de vianants, han de reduir la velocitat i passar un cop poden ser vistos pels vehicles de la calçada.
- c. Per les vies de plataforma única on poden circular vehicles hi poden circular els vehicles dels tipus A, B, C1 i C2, sense superar la velocitat màxima de 20 km/h. Els vehicles tipus A i B poden circular en ambdós sentits, i els dels tipus C1 i C2 només ho poden fer en el sentit senyalitzat.
- d. Pels carril bici no segregats de l'espai de vianants hi poden circular els vehicles dels tipus A, B, C1 i C2 (quan l'amplada del vehicle ho permeti), sense superar la velocitat màxima de 10 km/h. En els passos de vianants han de reduir la velocitat i passar un cop poden ser vistos pels vehicles de la calçada.
- e. Pels carril bici segregats de l'espai dels vianants, hi poden circular els vehicles dels tipus A, B, C1 i C2 (quan l'amplada del vehicle ho permeti), sense superar la velocitat màxima de 30 km/h. En passos de vianants han de reduir la velocitat i passar un cop poden ser vistos pels vehicles de la calçada.
- f. Per les calçades zona 30, hi poden circular els vehicles dels tipus A, B, C1 i C2, sense superar la velocitat màxima de 30 km/h. Els vehicles dels tipus B, C1 i C2 i els del tipus A amb una capacitat de circulació d'una velocitat màxima superior a 20 km/h circularan tant per la calçada com pel carril bici, sempre en el sentit de circulació establert. Els vehicles del tipus A amb una capacitat de circulació d'una velocitat màxima inferior a 20 km/h únicament circularan pel carril bici en el sentit de circulació establert.
- g. Per la calçada, excepte en les vies incloses en la xarxa bàsica determinada a l'annex XII, o, en el seu cas, a l'annex XIII, hi poden circular els vehicles dels tipus C1 i C2, sense superar la velocitat màxima de 45 km/h i només en el sentit senyalitzat. En cas que la xarxa bàsica disposi de carril bici o via ciclable, els vehicles del tipus C1 i C2 també podran circular per aquestes infraestructures en les condicions que la present ordenança determina per a la circulació dels VMP pels carril bici o vies ciclables."

-
- h. Pels parcs públics, hi poden circular els vehicles dels tipus A, B i C2, en cas de tenir el punt d'origen o destí de la distribució urbana de mercaderies dins el mateix, sense superar la velocitat màxima de 10 km/h, seguint les vies ciclistes i itineraris, si existeixen. No poden circular sobre les zones verdes.
4. S'estableixen les següents condicions específiques de circulació dels vehicles de mobilitat personal i cicles de més de dues rodes, que suposin una activitat d'explotació econòmica:
- a. L'obertura de l'activitat està sotmesa al procediment d'intervenció previst a la [Llei 16/2015, de 21 de juliol](#), de simplificació de l'activitat administrativa de l'Administració de la Generalitat i dels governs locals de Catalunya i d'impuls de l'activitat econòmica o a la legislació que la substitueixi.
 - b. Els vehicles de mobilitat personal i cicles de més de dues rodes que suposin una activitat d'explotació econòmica han d'estar identificats i, si així ho disposa la normativa aplicable, han d'estar inscrits en el registre que correspongui.
 - c. Les persones físiques o jurídiques titulars, ja sigui a títol de propietat o qualsevol altre títol, dels vehicles de mobilitat personal o de cicles de més de dues rodes, han de contractar una assegurança de responsabilitat civil que cobreixi els danys a tercers, als passatgers dels vehicles tipus C1 i els danys i perjudicis que es puguin derivar amb caràcter subsidiari per l'ús d'aquells vehicles i cicles que en facin els usuaris i usuàries als quals els cedeixin o lloguin."
 - d. Les persones usuàries de vehicles del tipus A han de portar casc.
 - e. Els vehicles dels tipus A i B (amb un màxim de 2 persones i el o la guia) i els del tipus C1 (amb un màxim d'un vehicle per sortida) poden circular segons els usos i condicions de circulació de l'article 14 ter.
 - f. Els vehicles del tipus A i B (amb un màxim 6 persones i el o la guia), poden circular només per les rutes marcades a l'annex X, segons les condicions de circulació establertes en els apartats 2 i 3 de l'article 14 ter.
 - g. Els vehicles dels tipus A i B han de mantenir una distància entre els grups de més de 50 metres. Els vehicles del tipus C1 han de mantenir una distància entre cada vehicle de més de 50 metres.
 - h. La persona física o jurídica titular de l'explotació econòmica vetllarà perquè els usuaris i les usuàries dels vehicles de mobilitat personal i cicles de més de dues rodes disposin d'un nivell d'habilitat mínim que garanteixi la seva seguretat i la de la resta d'usuaris i usuàries de la via pública.
 - i. El vehicle i les persones usuàries podran portar elements que els identifiqui com a pertanyents a la persona física o jurídica titular de l'explotació econòmica. La publicitat als vehicles o a les persones usuàries es regularà pel que disposa l'Ordenança municipal dels usos del paisatge urbà de Barcelona, aprovada per acord del Ple del Consell Municipal de 26 de març de 1999.

j. La persona física o jurídica titular de l'explotació econòmica ha d'informar els usuaris i les usuàries dels vehicles de mobilitat personal i cicles de més de dues de les rutes autoritzades i les condicions de circulació.

5. Pel que fa a l'estacionament dels vehicles de mobilitat personal, s'estableixen les condicions següents:

- a. Els vehicles dels tipus C1 i C2 només poden estacionar-se en els espais habilitats a l'efecte.
- b. Els vehicles dels tipus A i B han d'estacionar-se preferentment als llocs específicament destinats a aquesta finalitat.

En cas de no existir llocs a les immediacions o si aquests llocs estan ocupats, poden estacionar-se en altres parts de la via no prohibides per aquesta Ordenança, amb compliment de les regles específiques següents:

1a) Es prohibeix lligar-los als arbres, semàfors, bancs, contenidors, papereres, marquesines de transport i elements de mobiliari urbà quan es dificulti el destí o funcionalitat de l'element.

2a) Es prohibeix estacionar davant de zones on hi hagi reserves d'estacionament per a persones amb mobilitat reduïda, de càrrega i descàrrega a la calçada o de servei públic, durant les hores de reserva.

3a) Es prohibeix l'estacionament en llocs reservats a altres persones usuàries o serveis i a les zones de servei de Bicing.

4a) Es prohibeix l'estacionament a les voreres quan s'impedeixi el pas dels vianants

ARTICLE 15

Carrils reservats

1. La circulació pels carrils reservats està limitada als vehicles que indiqui la senyalització.
2. Els autocars, els autobusos de servei regular i els vehicles de transport escolar i de menors i les ambulàncies quan prestin servei d'urgència o vagin ocupades per un malalt, poden circular pels carrils reservats a autobusos i taxi (bus-taxi).
3. Es podrà disposar que determinats carrils reservats tinguin diversos usos durant el dia, que adoptaran la denominació de carril-multiús, podent estar destinats entre altres usos a carril-bus, a càrrega i descàrrega i a estacionament. Aquests carrils no permeten cap ús autoritzat fora de la franja horària establerta per cadascun d'ells.

SECCIÓ QUARTA

Transports específics

ARTICLE 16

Transport escolar i de menors

1. La prestació del servei de transport escolar i de menors, en qualsevol de les modalitats assenyalades per l'article 1 del Reial Decret 443/2001, de 27 d'abril, sobre condicions de seguretat en el transport escolar i de menors, amb itinerari exclusiu dins del terme municipal de Barcelona, s'hauran d'ajustar a les condicions assenyalades per dita norma i pel [decret 161/1996 de 14 de maig](#) de la Generalitat de Catalunya respecte al servei escolar de transport discrecional consolidat amb reiteració d'itinerari, o normativa que els substitueixi, sense perjudici de les especificitats que estableix aquesta Ordenança.
2. El servei de transport públic regular d'ús especial d'escolars i el servei escolar de transport discrecional consolidat amb reiteració d'itinerari, se subjecten a autorització específica atorgada per l'Ajuntament de Barcelona quan tingui itinerari exclusiu dins del terme municipal de la ciutat.
3. Per prestar el servei de transport escolar i de menors, amb itinerari exclusiu dins del terme municipal de Barcelona, serà obligatòria la presència d'acompanyants en els termes assenyalats pel [Decret 161/1996 de 14 de maig](#), pel qual es regula el servei escolar de transport per tal de facilitar el desplaçament de l'alumnat en l'educació obligatòria, o norma que el substitueixi.
4. Per prestar el servei de transport escolar i de menors, tant el conductor com l'acompanyant han d'acreditar que disposen del certificat negatiu del Registre Central de Delinqüents Sexuals previst a la [Llei Orgànica 1/1996 de 15 de gener](#), de Protecció jurídica del menor, de modificació parcial del Codi Civil i de la Llei d'Enjudiciament Civil.
5. Per a la resta de serveis de transports, que superin l'àmbit municipal al seu origen, destinació o trajecte, caldrà autorització específica atorgada per l'administració competent.

ARTICLE 17

Permís especial per raó de les característiques del vehicle

1. La circulació dels vehicles que tinguin un pes o unes dimensions no autoritzades reglamentàriament requereix una autorització municipal expressa que en determini les condicions.
2. Les autoritzacions es concediran per a un sol viatge o per a un període determinat.

ARTICLE 18

Transport de mercaderies perilloses

1. De conformitat amb el que disposa l'Acord europeu sobre transport internacional de mercaderies perilloses per carretera (ADR) i el [Reial Decret 97/2014, de 14 de febrer](#), pel que es regulen les operacions de transport de mercaderies perilloses per carretera en territori espanyol, no es permet la circulació per les vies públiques del terme municipal de

Barcelona d'aquells vehicles en règim de transport de mercaderies perilloses que han de portar panells taronja de senyalització de perill reglamentaris, excepte els exempts detallats a l'annex II.

L'Ajuntament podrà concedir exempcions permanents o temporals, mitjançant autorització expressa, per a la circulació per les vies públiques del terme municipal de Barcelona en funció d'itineraris, dates i horaris.

2. Excepcions específiques en el transport de mercaderies perilloses per les vies públiques del terme municipal de Barcelona:
 - a. Els vehicles que transportin mercaderies detallades a l'annex III i que, d'acord amb el que es disposa a l'article 39.5 del Reglament General de Circulació, es trobin autoritzats expressament pel Servei Català de Trànsit i obtinguin també una autorització expressa prèvia de l'Ajuntament de Barcelona.
 - b. Els transports exempts en les condicions previstes a la normativa vigent en matèria de transport de mercaderies perilloses descrites en l'annex IV.

ARTICLE 19

Circulació i estacionament a les vies públiques dels vehicles que transportin mercaderies perilloses

Els vehicles de transport de mercaderies perilloses amb origen o destí al terme municipal de Barcelona, i els dedicats a la distribució i repartiment de les mercaderies descrites a l'annex II, han de complir els requeriments següents:

- a. Circular respectant els senyals d'obligació, prohibició o restricció que els afectin.
- b. Circular respectant el límit màxim de velocitat, que s'estableix en 40 quilòmetres per hora, excepte si n'hi ha un d'inferior, expressament senyalitzat.
- c. Respectar la normativa vigent en matèria de vehicles de transport de mercaderies perilloses, així com la Resolució anual publicada pel Departament d'Interior de la Generalitat de Catalunya en relació a les restriccions a la circulació per raó de calendari.
- d. Fer les entrades i sortides del terme municipal de Barcelona de vehicles amb origen i destinació a la zona portuària pels itineraris relacionats a l'annex I.
- e. No estacionar a les vies públiques del terme municipal de Barcelona, sense perjudici de l'establert a l'article 20.
- f. No circular en cap tram de via definida o senyalitzada com a túnel, d'acord amb l'apartat 1.9.5 de l'Acord Europeu sobre transport internacional de mercaderies perilloses per carretera (ADR)

ARTICLE 20

Autorització expressa per al transport, càrrega i descàrrega de mercaderies perilloses

1. Resten prohibits el transport i la càrrega i descàrrega a un emplaçament públic del nucli urbà de Barcelona, sense autorització expressa, d'aquelles mercaderies que tenen una disposició suplementària (codi alfanumèric CV1) recollides a la columna 18 de la Taula A, "Llista de Mercaderies Perilloses", de l'Acord Europeu sobre transport internacional de mercaderies perilloses per carretera (ADR).
2. L'Ajuntament pot concedir autoritzacions especials en aquells casos en què el Servei Català de Trànsit, en aplicació de l'article 39.5 del Reglament General de Circulació, hagi atorgat també autorització especial per a la circulació de vehicles que tinguin origen o destí a Barcelona.
3. La persona interessada ha de presentar la sol·licitud corresponent a l'Ajuntament acompanyada de la documentació següent:
 - a. Descripció de la mercaderia perillosa a transportar d'acord amb la normativa vigent en matèria de transport de mercaderies perilloses.
 - b. Dades tècniques del vehicle: fitxa tècnica del vehicle amb la inspecció en vigor, permís de circulació, targeta de transport, assegurança obligatòria del vehicle.
 - c. Dades del conductor o conductora: document nacional d'identitat (o, quan escaigui, passaport), carnet de conduir necessari per al tipus de vehicle a utilitzar en vigor, i carnet ADR necessari per a les classes de mercaderies transportades en vigor.
 - d. Carta de port de la mercaderia transportada amb les dades obligatòries.
 - e. Exposició de les circumstàncies que justifiquen el transport, així com proposta de l'itinerari, dia i hora del transport.

ARTICLE 21

Actuació en cas d'emergència

1. S'entén per emergència la situació de perill provocada per un accident o incident que requereixi la intervenció del Servei de prevenció, extinció d'incendis i salvament per prevenir, pal·liar o neutralitzar les conseqüències que puguin patir les persones i els béns.
2. En el cas que es produeixi una situació d'emergència relacionada amb un vehicle que transporti mercaderies perilloses, el conductor o la conductora o, si no fos possible, qualsevol altra persona, ha d'actuar d'acord amb el que s'especifica a l'annex V.

SECCIÓ CINQUENA

Parada

ARTICLE 22

Definició

Als efectes d'aquesta Ordenança s'entén com a parada la immobilització breu del vehicle per a recollir o deixar persones o carregar i descarregar objectes. El conductor ha de romandre dins del vehicle en situació de poder-lo retirar quan sigui requerit.

ARTICLE 23

Normes generals de la parada

La parada s'efectuarà en les següents condicions:

1. En els carrers amb doble sentit de circulació el vehicle s'aturarà a la vorera dreta i en les vies d'un sol sentit també podrà fer-ho a l'esquerra.
2. El vehicle s'aturarà en l'indret que pertorbi menys la circulació; en els carrers amb xamfrà ho farà dins dels seus límits sense excedir l'alineació de les vorades. S'exceptuen els supòsits de passatgers malalts o amb mobilitat reduïda, i de prestació de serveis sanitaris, de neteja o recollida d'escombraries.
3. Els passatgers han de baixar pel costat de la vorera excepte el conductor que, si cal, podrà fer-ho per la calçada si no provoca una situació de perill per a la circulació.
4. En els carrers urbanitzats sense vorera, el vehicle s'aturarà a un metre de la façana.

ARTICLE 24

Prohibició de parada

Es prohibeix la parada:

1. En els llocs on ho prohibeixi la senyalització.
2. Als revolts i canvis de rasant de visibilitat reduïda, i a les seves proximitats.
3. Als túnels, als passos a nivell, als guals d'utilització pública i als passos senyalitzats per a vianants i ciclistes.
4. A les zones de vianants; als carrils bici, bus, bus-taxi; a les parades de transport públic, tant de serveis regulars com discrecionals; i a la resta de carrils o parts de la via reservats exclusivament per a la circulació o el servei de determinats usuaris.
5. A les cruïlles i interseccions, excepte en els xamfrans de l'Eixample o similars.
6. Sobre les vies del tramvia o del ferrocarril, o a la zona del seu gàlib.
7. Quan s'impedeixi la visibilitat dels senyals del trànsit.
8. Quan s'impedeixi el gir o s'obligui a fer maniobres.
9. En doble fila.

-
10. A les vies ràpides i d'atenció preferent.
 11. Al costat d'andanes, refugis, passeigs centrals o laterals i zones senyalitzades amb franges al paviment, tant si l'ocupació és parcial com total.
 12. Als rebaixos de la vorera per a pas de persones amb discapacitat o mobilitat reduïda.
 13. Quan es destorbi la circulació, encara que sigui per temps mínim.

ARTICLE 25

Parades de transport públic

1. Les parades de transport públic, tant de línies regulars com discrecionals, per a recollir o deixar passatgers es faran en els llocs determinats per l'Ajuntament, restant prohibit efectuar qualsevol parada fora d'aquelles. No s'hi podrà romandre més temps del necessari per recollir o deixar els passatgers, llevat de les senyalitzades com a origen o final de línia.
2. Els concessionaris de transport públic informaran als usuaris de les modificacions que afectin a les línies i a les parades.
3. En les parades de transport públic destinades al servei del taxi, aquests vehicles hi podran estar únicament a l'espera de passatgers.
4. En cap moment el nombre de vehicles no podrà ser superior a la capacitat de la parada.

SECCIÓ SISENA

Càrrega i descàrrega

ARTICLE 26

Disposicions generals

1. La càrrega i descàrrega de mercaderies haurà de realitzar-se a l'interior dels locals comercials i industrials, d'acord amb l'ordenança de càrrega i descàrrega.
2. L'Alcaldia delimitarà zones reservades per a que els vehicles destinats al transport de mercaderies puguin carregar i descarregar quan les condicions dels locals comercials o industrials no permetin fer-ho al seu interior. Aquestes zones podran ser de lliure utilització o estar sotmeses al règim previst per a l'estacionament amb horari limitat.
3. Fora d'aquestes zones reservades, únicament es permetrà la càrrega i descàrrega en els dies, hores i llocs que es determini.
4. Els vehicles que realitzin operacions de càrrega i descàrrega no poden ocupar totalment ni parcial les voreres, andanes, passeigs o zones senyalitzades amb franges blanques al paviment, guals, ni qualsevol altre indret on, amb caràcter general, estigui prohibida la parada.

5. Les mercaderies i objectes que es carreguin i descarreguin es traslladaran directament de la finca al vehicle i en cap cas s'emmagatzemaran temporalment a la via pública.
6. Les operacions de càrrega i descàrrega hauran de fer-se amb precaució, evitant sorolls innecessaris, i es deixaran nets els espais utilitzats.
7. Les mercaderies es carregaran i descarregaran pel costat del vehicle més proper a la vorera, utilitzant els mitjans necessaris per agilitar l'operació, i sense dificultar la circulació, tant de vianants com de vehicles.

ARTICLE 27

Càrrega i descàrrega de mercaderies perilloses

1. Les persones transportistes i recepcionistes han de fer les operacions de càrrega i descàrrega sense interrupció i amb la màxima rapidesa.
2. La vigilància del vehicle correspon al conductor o una altra persona capacitada en virtut de l'acord europeu sobre transport de mercaderies perilloses per carretera.
3. La càrrega i descàrrega de mercaderies especialment perilloses en un emplaçament públic a l'interior de la ciutat requereix l'autorització especial de l'Alcaldia prevista a l'article 20.

SECCIÓ SETENA

Estacionament

ARTICLE 28

Normes generals de l'estacionament

L'estacionament de vehicles es regeix per les normes següents:

1. Els vehicles es podran estacionar en fila, és a dir, paral·lelament a la vorada; en bateria, o sigui perpendicularment a aquella; i en semibateria, obliquament.
2. A manca de senyalització expressa, s'estacionarà en fila als carrers i places, i en bateria als xamfrans de l'Eixample.
3. En els estacionaments amb senyalització al paviment, els vehicles se situaran dins del perímetre marcat.
4. El conductor immobilitzarà el vehicle de manera que no pugui desplaçar-se espontàniament ni ser mogut per tercers, i respondrà per les infraccions comeses com a conseqüència de la remoció del vehicle per causa d'una immobilització incorrecta, a menys que el desplaçament s'hagi produït per violència manifesta.
5. No és permès d'estacionar a la via pública els remolcs separats del vehicle motor.

ARTICLE 29

Prohibició d'estacionament

Es prohibeix l'estacionament:

1. En els llocs on ho prohibeixi expressament la senyalització.
2. Als llocs on estigui prohibida la parada.
3. Sobresortint del vèrtex d'un xamfrà o de l'extrem a escaire d'una cantonada, quan obligui els altres conductors a fer maniobres.
4. En doble fila, tant si en la primera hi ha un vehicle com si hi ha un contenidor, un element de protecció o qualsevol altre objecte.
5. En la calçada, de manera diferent a la que es determina en el punt 4 de l'article anterior, és a dir, al mateix costat de la vorada.
6. En aquells carrers on la calçada tingui una amplada que només permeti el pas d'una fila de vehicles.
7. Als carrers de doble sentit de circulació on l'amplada de la calçada només permeti el pas de dos vehicles en paral·lel.
8. En carrers de menys de tres carrils, a una distància inferior a cinc metres de l'alineació de la vorada dels carrers transversals, llevat que hi hagi una senyalització que permeti estacionar-hi.
9. En condicions que es destorbi la sortida d'altres vehicles estacionats reglamentàriament.
10. A les voreres, andanes, refugis, passeigs centrals o laterals i zones senyalitzades amb franges al paviment, tant si l'ocupació és parcial com total.
11. Al costat d'andanes, refugis, passeigs centrals o laterals i zones senyalitzades amb franges al paviment.
12. A les zones senyalitzades com a reserva de càrrega i descàrrega de mercaderies.
13. En els guals de vianants i en els accessos autoritzats.
14. En un mateix lloc més de vuit dies consecutius.
15. Fora dels límits senyalitzats en els perímetres d'estacionament autoritzats.
16. En els carrers urbanitzats sense voreres.
17. A les zones que, eventualment, hagin de ser ocupades per a activitats autoritzades, o que hagin de ser objecte de reparació, senyalització o neteja.

-
18. A les zones d'estacionament amb horari limitat sense col·locar el comprovant horari expedit per l'Ajuntament.
 19. A les zones d'estacionament amb horari limitat sobrepasant el límit horari indicat en el comprovant expedit per l'Ajuntament.
 20. En les zones senyalitzades per a ús exclusiu de vehicles conduïts o ocupats per persones titulars d'una targeta d'estacionament per a persones amb discapacitat.
 21. En els carrers per la seva venda o lloguer o amb finalitats fonamentalment publicitàries, sempre que es dugui a terme per empreses o representi un ús intensiu de l'espai públic.

ARTICLE 29BIS.

Article derogat per la disposició derogatòria de l'Acord de 23 de febrer de 2007, del Plenari del Consell Municipal

ARTICLE 30

Estacionament en períodes alterns

1. En els carrers amb capacitat màxima per a dues files de vehicles i de sentit únic de circulació, els vehicles s'estacionaran en un sol costat del carrer, de manera alternativa trimestral.
2. El canvi de costat d'estacionament al final de cada període es farà com a màxim a les vuit del matí del primer dia del període següent, sempre que, en fer-ho, no es destorbi la circulació. Quan el dia del canvi sigui festiu el trasllat s'ajornarà fins al primer dia laborable següent.
3. No es podrà estacionar en cap dels dos costats fins que no es pugui fer al costat correcte sense entorpir el trànsit.
4. La senyalització establerta en cada cas preval sobre les normes generals d'aquest article.

ARTICLE 31

Estacionament amb horari limitat

1. L'estacionament en les places regulades pel sistema de l'estacionament regulat de Barcelona, anomenat Àrea, subjectes o no a taxa, requereix de l'obtenció prèvia de comprovant horari, ja sigui per parquímetre o electrònic, expedit per l'Ajuntament. L'Ajuntament pot establir en la senyalització reglamentària aquelles places en què l'estacionament es reservi a l'obtenció d'un determinat tipus de comprovant horari.
2. El conductor d'un vehicle que hagi estat denunciat per sobrepassar el límit horari indicat en el comprovant pot obtenir l'enervació dels efectes de la denúncia mitjançant un comprovant especial que presentarà conjuntament amb ella, si no excedeix de la meitat

dels temps per al que s'ha contribuït.

3. En els termes de la legislació vigent, el control de la utilització adequada de les aturades i els estacionaments a la via pública i la denúncia de les conductes contràries a les normes que regulen la seva utilització es pot prestar per personal auxiliar, el qual ostentarà la condició d'agent de l'autoritat als efectes de la seva defensa jurídica davant de la jurisdicció penal en el desenvolupament de les seves funcions.

ARTICLE 32

Retirada de vehicles en l'estacionament amb horari limitat

1. Quan un vehicle estigui estacionat en zona d'estacionament amb horari limitat sense col·locar el distintiu que autoritza l'estacionament, o quan sobrepassi el doble del temps abonat conforme estableix l'article anterior, podrà ser retirat i traslladat al Dipòsit Municipal.
2. Les despeses del trasllat i permanència en el Dipòsit seran a càrrec del titular.

ARTICLE 33

Estacionament de vehicles de disminuïts físics

1. Els titulars de targetes d'estacionament per a persones amb discapacitat expedides per l'Administració poden estacionar els seus vehicles, sense cap limitació de temps i sense obtenir comprovant, en els estacionaments amb horari limitat i en les zones de càrrega i descàrrega. La tarja ha d'exhibir-se a la part frontal del parabrisa.
2. Si no existeix cap tipus de zona reservada per a la utilització per persones amb discapacitat titulars d'una targeta d'estacionament a prop del punt de destinació, la Guàrdia Urbana permetrà l'estacionament en aquells llocs on destorbi menys la circulació, però mai en indrets on l'estacionament incorri en alguna de les causes de retirada del vehicle que preveu aquesta Ordenança.

ARTICLE 34

Reserva d'estacionament i zones d'estacionament prohibit

1. Les zones de reserva d'estacionament i de prohibició d'estacionament constitueixen un ús comú especial dels béns de domini públic i estan subjectes a llicència municipal.
2. La llicència de reserva d'estacionament es pot atorgar:
 - a. Per a persones amb mobilitat reduïda.
 - b. Per facilitar la càrrega i descàrrega de materials en les obres d'edificació.
 - c. Per a contenidors.
 - d. Als hotels, per a facilitar-hi l'accés i desencotxar.

e. A escoles i centres educatius per què els autocars encotxin i desencotxin alumnes.

3. La zona d'estacionament prohibit s'autoritzarà:

a. Als locals de pública concurrència, per a preservar els accessos i les sortides d'emergència.

b. Als edificis on la garantia de la seguretat col·lectiva ho recomani.

c. Als hospitals, clíniques i ambulatoris, per a facilitar l'accés dels malalts.

4. Les esmentades llicències s'atorgaran si on es dificulta la circulació, i previ informe favorable del Districte corresponent.

ARTICLE 35

Requisits per a l'obtenció de la llicència de reserva d'estacionament

Per a l'obtenció de la llicència de reserva d'estacionament caldrà:

1. En cas de persones amb discapacitat, en un lloc proper al seu domicili:

a. Que siguin titulars de la targeta d'estacionament identificada com a titular conductor/a.

b. Que siguin titulars de la targeta d'estacionament identificada com a titular no conductor/ a, quan tenint mobilitat reduïda, el titular sigui menor de 18 anys o, si és més gran, tingui un grau de disminució igual o superior al 65 per cent.

c. Els que siguin titulars de la targeta d'estacionament identificada com a titular conductor/ a, també podran sol·licitar-la prop del seu lloc de treball.

2. En el cas de càrrega i descàrrega de materials en les obres d'edificació i dels contenidors, estar en possessió de la llicència d'obres.

ARTICLE 36

Requisits per a l'obtenció de la llicència de zona d'estacionament prohibit

Per a l'obtenció de la llicència de zona d'estacionament prohibit en hotels, sortides d'emergència, i hospitals, clíniques i ambulatoris, caldrà estar en possessió de les autoritzacions pertinents.

ARTICLE 37

Termini de la llicència

La llicència de reserva d'estacionament i de zona d'estacionament prohibit es concedirà per un termini d'un any, excepte la que s'obtingui per a la càrrega i descàrrega de materials en les obres d'edificació i contenidors, que no excedirà els sis mesos. Aquests terminis es podran

prorrogar per períodes d'igual durada si es sol·licita amb una antel·lació de quinze dies a la data de la terminació i persisteixen les condicions que varen motivar l'atorgament.

ARTICLE 38

Modificacions de la llicència

1. El canvi de nom, ampliació, reducció i trasllat de la reserva d'estacionament i dels estacionaments prohibits, estan sotmeses a autorització, que es podrà concedir si el sol·licitant reuneix les condicions de l'anterior titular.
2. La llicència podrà ser revocada sense indemnització pel canvi de les circumstàncies o per raons d'interès públic.

ARTICLE 39

Senyalització de la reserva d'estacionament i zona d'estacionament prohibit

1. En tota la longitud de la zona reservada o prohibida es pintarà a la calçada una línia de les característiques que es fixin a la llicència.
2. En els extrems de la senyalització anterior, i visible des de la calçada i a una alçada de 2,2 m sobre el nivell de la vorera, s'haurà de col·locar un senyal normalitzat (vegeu model a l'Annex VII). En el cas de reserva per a persones discapacitades titulars de targeta d'estacionament, a la placa de senyalització hi figurarà la matrícula del vehicle que la pot utilitzar. En el cas de titulars no conductors, el senyal de la reserva per un únic vehicle podrà contenir fins a dues matrícules.
3. La reserva d'estacionament dels hotels es senyalitzarà per permetre l'estada de vehicles per un temps no superior a 20 minuts. En aquelles vies urbanes en que no sigui possible situar l'esmentada reserva en front del propi hotel, s'ubicarà en el lloc més proper possible d'aquest.
4. El titular de la llicència està obligat a suportar les despeses de la senyalització, a mantenir-la en perfecte estat de conservació i a retirar les plaques i esborrar les marques pintades en els quinze dies següents a la data de caducitat de la llicència.

ARTICLE 40

Motocicletes i ciclomotors

1. Les motocicletes i ciclomotors de dues rodes s'estacionaran als espais destinats especialment a aquest fi, sense que puguin ocupar un espai destinat i delimitat per a un altre tipus de vehicle. En el supòsit que no n'hi hagi, podran estacionar a la calçada, en semibateria, ocupant una amplada màxima d'un metre i mig, i sense impedir l'accés als vehicles immediats.
2. Quan no sigui possible l'estacionament en els espais previstos a l'apartat anterior i no estigui prohibit o no hi hagi reserva de càrrega i descàrrega en la calçada, d'estacionament

per a persones amb discapacitat, zones de estacionament prohibit definides a l'article 34.3 d'aquesta Ordenança i parades de transport públic, podran estacionar a les voreres, andanes i passeigs de més de tres metres d'amplada, en les següents condicions:

- a. A una distància de cinquanta centímetres de la vorada.
 - b. A dos metres dels límits d'un pas de vianants o d'una parada de transport públic.
 - c. Entre els escossells, si n'hi ha, sense sobrepassar-los.
 - d. Paral·lelament a la vorada, quan les voreres, andanes o passeigs tinguin una amplada d'entre tres i sis metres.
 - e. En semibateria, quan l'amplada de les voreres, andanes o passeigs sigui superior a sis metres.
 - f. Accedint a les voreres, andanes i passeigs amb el motor parat i sense ocupar el seient. Únicament es podrà utilitzar la força del motor per salvar el desnivells de la vorada, sense que es pugui accedir pels passos destinats als vianants amb el motor en marxa i assegut en el seient.
 - g. En tot els casos, s'haurà de deixar un espai lliure pels vianants de tres metres.
3. L'estacionament de motocicletes i ciclomotors de més de dues rodes es regirà per les normes generals d'estacionament.

Article 41

Vehicles de transport de mercaderies.

1. Els vehicles de transport de mercaderies, atenent a la seva Massa Màxima Autoritzada (MMA) i llargària, poden circular:
 - a. Per les vies de les zones amb nivell de restricció especial de la ciutat definits a l'annex XI, i que, a més, siguin d'un carril de circulació, sempre que la seva MMA sigui igual o inferior a 7,5 tones i la seva llargària sigui igual o inferior a 7 metres. En les vies incloses dins de les zones amb nivell de restricció especial amb més d'un carril de circulació s'aplicarà el contemplat a l'apartat c) d'aquest apartat.
 - b. Per les vies amb un carril de circulació, poden circular els vehicles amb MMA igual o inferior a 12 tones i de llargària igual o inferior a 10 metres. També ho podran fer des de les 23 a les 5 hores els vehicles de MMA igual o inferior a 18 tones i llargària igual o inferior a 12 metres.
 - c. Per les vies amb dos o més carrils de circulació i per la Ronda del Litoral, poden circular vehicles amb MMA igual o inferior a 18 tones i de llargària igual o inferior a 12 metres. També ho poden fer, entre les 23 i les 5 hores, els vehicles amb MMA igual o inferior a 44 tones i de llargària igual o inferior a 16'5 metres.
 - d. Per la Ronda de Dalt, poden circular vehicles amb MMA igual o inferior a 18 tones i

de llargària igual o inferior a 12 metres.

2. El trànsit interurbà de camions resta sotmès al que disposa la Resolució anual del Servei Català del Trànsit per la qual s'estableixen les restriccions a la circulació.
3. Aquestes restriccions anuals són igualment aplicables a la circulació de vehicles de mercaderies que arriben o surten de la ciutat i, per tant, són aplicables també al trànsit urbà.
4. Per decret de l'Alcaldia es poden atorgar permisos especials a determinats vehicles que ultrapassin els límits de tonatge i/o longitud establerts en aquest article.

ARTICLE 42

Vehicles abandonats

1. Els vehicles abandonats seran retirats de la via pública.
2. S'entendrà abandonat un vehicle en la via pública en algun dels casos següents:
 - a. Que estigui estacionat per un període superior a un mes en el mateix lloc de la via.
 - b. Que li manquin les plaques de matrícula.
 - c. Que presenti desperfectes que permetin presumir racionalment una situació d'abandó o d'impossibilitat de moviment pels seus propis mitjans.
3. Els vehicles retirats s'ingressaran al Dipòsit Municipal. Les despeses de trasllat i permanència seran a càrrec del titular.

SECCIÓ VUITENA

Guals

ARTICLE 43

Règim jurídic de la llicència de gual

L'entrada i sortida de vehicles de les finques a la via pública constitueix un ús comú especial de béns de domini públic, i està subjecte a llicència municipal, d'acord amb les especificacions d'aquesta Ordenança.

ARTICLE 44

Requisits objectius per a l'obtenció de la llicència de gual

Per a obtenir la llicència de gual, cal que el local reuneixi les condicions següents:

1. Per a tots els locals:

-
- a. Que el tipus d'activitat exigeixi l'entrada i sortida de vehicles.
 - b. Que es compleixin les normes sobre protecció contra incendis, ventilació i superfície mínima per plaça d'aparcament exigides a les Ordenances d'Edificació, Industrials o d'altres.
2. Per als locals d'ús industrial, comercial o de serveis:
- a. Que disposin d'una superfície lliure no inferior als 40 m² reservada permanentment i exclusiva per a les tasques de càrrega o descàrrega, excepte en aquells locals que tinguin una llicència d'activitat relacionada amb el ram de l'automòbil i en els establiments que necessitin efectuar la càrrega o descàrrega de pesos importants, sempre que acreditin la necessitat d'efectuar aquestes operacions i declarin la denominació, nombre i ubicació dels aparells mecànics existents i que hauran de tenir la corresponent llicència. En el cas d'activitats subjectes a reglamentacions específiques que imposin normes de seguretat o higiene per a les operacions de càrrega i descàrrega, podran no aplicar-se els mínims de superfície indicats.
3. Garatges o aparcaments:
- a. Que es tracti d'una edificació o local amb obligació legal de tenir garatge o aparcament.
 - b. En la resta de casos caldrà que el local tingui una superfície mínima de 60 m² amb capacitat per a tres o més vehicles, excepte en els edificis unifamiliars o en aquells carrers on estigui prohibit l'estacionament, autoritzant-se en aquest darrer cas a precari.

ARTICLE 45

Vigència de la llicència de gual

1. El termini de vigència de la llicència de gual serà el que indiqui la resolució, amb els límits establerts a la legislació vigent en matèria de béns de les entitats locals.
2. En qualsevol moment, l'Ajuntament pot revocar la llicència per raons d'interès públic i amb resolució motivada. En tal cas el titular ha de suprimir el gual i reposar la vorera al seu estat original. Aquesta revocació genera dret o indemnització.

ARTICLE 46

Modalitat de la llicència

1. La llicència de gual pot ser concedida per a un ús permanent o un ús horari.
2. La llicència permanent es concedirà per a locals destinats a garatges de comunitats de propietaris o edificis unifamiliars, per a garatges o aparcaments, i per a aquells altres locals de negoci que ho justifiquin per raó de l'activitat que s'hi desenvolupi.

-
3. La llicència d'ús horari es concedirà per a vuit o dotze hores, seguides o en dos intervals. Excepcionalment, es podran autoritzar llicències d'ús horari per quatre hores seguides en locals que tinguin una superfície lliure reservada exclusivament per a les tasques de càrrega i descàrrega, d'entre 20 i 40 m².

ARTICLE 47

Dimensions del gual

1. La llicència especificarà l'amplada autoritzada, que no excedirà en més d'un metre l'espai que quedi lliure per al pas exclusiu dels vehicles en la línia de façana. En l'amplada reservada per al pas exclusiu de vehicles no es computarà la part reservada per a la sortida de vianants, la qual haurà d'estar degudament protegida.
2. En carrers de menys de 6 metres de calçada, per tal de facilitar l'entrada i sortida de vehicles i sempre que s'hagi construït el gual amb la màxima longitud que permet el punt anterior, es podrà autoritzar:
 - a. La prolongació de la senyalització horitzontal en un metre més a cada banda.
 - b. Una zona d'estacionament prohibit a l'altra banda del carrer i davant del gual dels garatges o aparcaments d'utilització pública, quan no sigui suficient la prolongació de la senyalització. Les despeses d'aquestes obres aniran a càrrec del titular de la llicència.
3. Quan s'autoritzi l'accés a camions de gran tonatge, podrà excedir fins a dos metres i mig l'amplada de la porta.

ARTICLE 48

Distàncies a l'arbrat i al mobiliari urbà

Els límits del dret de gual estaran situats a més d'un metre dels arbres i del mobiliari urbà; si cal, podrà efectuar-se'n el trasllat, prèvia autorització, a càrrec del sol·licitant.

ARTICLE 49

Sol·licitud de la llicència de gual

El sol·licitant de la llicència de gual ha d'estar en possessió de la llicència d'ús del local i, en els casos que sigui necessària, la llicència d'activitat i l'autorització per a traslladar els elements urbans que impedirien l'accés al local o recinte.

ARTICLE 50

Obligacions econòmiques i garanties

1. La concessió de la llicència de gual comportarà les obligacions de naturalesa econòmica que s'estableixin a les ordenances fiscals.

-
2. El sol·licitant de la llicència de gual haurà de dipositar, a més, una garantia per a la restitució de la vorera al seu estat anterior. L'import de la garantia es determinarà en funció de la superfície afectada (trapezi definit per l'amplada de la porta, del gual i de la vorera) i de les tarifes establertes per a la reconstrucció de paviments a les ordenances fiscals. En els carrers sense vorera diferenciada en alçada, la superfície afectada pel gual serà el rectangle definit per la longitud autoritzada a la llicència de gual i una cinquena part de l'amplada del carrer.
 3. En el cas que l'obra de construcció, reparació o modificació del gual o de la vorera s'executi mitjançant contracta municipal, l'interessat haurà d'haver satisfet el seu import amb caràcter previ.

ARTICLE 51

Adaptació de la vorera

1. Correspon al titular de la llicència de gual l'adaptació de la vorera, que consistirà en un reforç del paviment i, si el carrer té diferenciada la vorera en alçada, en la construcció d'un rebaix en la vorada.
2. L'adaptació de la vorera s'ajustarà a les característiques del reforç del paviment i del gual descrites a l'annex VIII.
3. Quan les característiques de la vorera no permetin la construcció del model oficial de l'annex, l'Ajuntament podrà autoritzar un tipus diferent de gual.

ARTICLE 52

Característiques del gual

Les característiques de disseny i materials utilitzables en la construcció dels guals són les fixades en l'annex VIII d'aquesta ordenança (model oficial de guals) i hauran d'ajustar-se a les prescripcions en matèria de supressió de barreres arquitectòniques.

ARTICLE 53

Rasants i materials

1. El rebaix de la vorera afectarà com a màxim els 100 cm més propers a la calçada. La resta de la vorera matindrà la rasant original procurant conservar una amplada mínima de 90 cm d'acord amb la legislació vigent en matèria de supressió de barreres arquitectòniques. Qualsevol adequació necessària, originada pel desnivell del carrer, entre el pla inclinat de la vorera i el pla horitzontal d'accés al local, s'efectuarà dins de la finca afectada, a partir de la línia de façana, excepte en els carrers amb molt pendent, en els quals l'Ajuntament podrà autoritzar el canvi de rasants de la vorera.
2. Els materials emprats en l'acabament superficial del gual seran de les mateixes característiques que els de la vorera adjacent.

ARTICLE 54

Actualització

L'Ajuntament podrà, en qualsevol moment, requerir al titular de la llicència perquè actualitzi el dipòsit i, si les condicions urbanístiques ho requereixen, perquè construeixi el gual segons el model vigent.

ARTICLE 55

Prohibició de rampes

No es permet l'accés rodat a les finques per sobre de la vorera mitjançant rampes o elements equivalents, provisionals o fixos, excepte en el cas que s'indica a l'article següent.

ARTICLE 56

Guals en obres

Les obres d'enderroc, reparació o nova construcció d'edificis i altres activitats que exigeixin el pas de camions i maquinària pesada per damunt de la vorera, comportaran la construcció del gual corresponent, excepte quan el termini de la llicència d'obres sigui inferior a sis mesos, en què es podrà aprofitar el paviment existent, sempre i quan sigui prou resistent per a preservar les instal·lacions soterrades. La vorera es mantindrà en tot moment transitable per als vianants i es reconstruirà un cop finalitzats els treballs que precisin el pas de vehicles.

ARTICLE 57

Obligacions del titular de la llicència

El titular de la llicència de gual està obligat a senyalitzar l'accés segons les determinacions de l'annex IX i a mantenir el paviment i la senyalització en perfectes condicions de conservació. Les obres de construcció, reparació, reforma o supressió del gual s'executaran a càrrec del titular de la llicència.

ARTICLE 58

Modificació i venciment de la llicència de gual

1. L'ampliació i reducció del gual donarà lloc a l'actualització del dipòsit i a l'adaptació al model de gual vigent.
2. En acabar la vigència de la llicència de gual, se suprimirà aquest i es restituirà la vorera al seu estat anterior. Si l'interessat executa l'obra a satisfacció dels serveis tècnics municipals, podrà recuperar la garantia. Si l'executa l'Ajuntament, ho farà a càrrec de l'interessat, aplicant-hi el dipòsit de garantia.

ARTICLE 59

Caducitat de la llicència de gual

1. El canvi de titular de la llicència de l'activitat o la pèrdua dels requisits del local en base als quals va ser concedida la llicència de gual determinaran la seva caducitat.
2. En la tramitació de la nova llicència de gual el sol·licitant podrà acreditar que s'ha subrogat en els drets derivats del dipòsit i del rebaix de la vorera atanyents a l'anterior titular, si bé haurà de actualitzar la garantia i adequar el gual al model vigent.

ARTICLE 60

Persones obligades

Les obligacions d'aquesta secció seran exigibles tant al titular de la llicència de gual com a les persones que en siguin beneficiàries.

ARTICLE 61.

Accés i construcció de guals sense llicència

1. En el cas que es construeixi un gual o que accedeixin vehicles des de la via pública a un local o recinte sense haver obtingut la llicència, l'Ajuntament requerirà el titular de l'activitat, o en el seu defecte l'arrendatari o propietari del local, perquè en el termini de quinze dies reposi, al seu càrrec, la vorera al seu estat anterior, o, si es reuneixen els requisits necessaris, perquè tramiti l'oportuna llicència. En aquest cas s'hauran d'abonar drets de llicència dobles i la taxa d'ús de vorera, amb un recàrrec del 50 % a comptar des del moment que es constitueixi el fet imposable i fins al moment de la seva legalització, així com les despeses derivades de la inspecció que ha detectat el fet imposable, com les posteriors per verificar l'ordre de compliment.
2. Un cop exhaurit aquest termini de quinze dies sense que s'hagin iniciat els tràmits esmentats a l'article anterior, l'Ajuntament podrà incoar els expedients oportuns per a sancionar la infracció i restaurar la realitat física alterada.

SECCIÓ NOVENA

Remoció d'obstacles a la circulació. Retirada i immobilització de vehicles

ARTICLE 62

Obstacles a la via pública

1. Es prohibeix la col·locació a la via pública sense autorització municipal de qualsevol obstacle o objecte que pugui destorbar la circulació de vianants o vehicles.
2. En el cas que es disposi de l'oportuna autorització municipal, tot obstacle que destorbi la lliure circulació de vianants o vehicles haurà de ser degudament protegit, senyalitzat i, en hores nocturnes, il·luminat, per garantir la seguretat dels vianants.

-
3. L'Ajuntament retirarà de la via pública els obstacles, objectes i senyals que, dipositats o instal·lats sense una autorització municipal vigent, destorbin la circulació de vianants o vehicles.
 4. Les despeses de la retirada seran a càrrec del causant del destorb.

ARTICLE 63

Retirada de vehicles

A més dels altres supòsits previstos en la legislació sectorial aplicable, l'Ajuntament podrà retirar de la via pública, i traslladar al dipòsit municipal, el vehicle que es trobi en alguna de les circumstàncies següents:

1. Quan constitueixi perill, quan causi destorb greu a la circulació o al funcionament d'algun servei públic, quan causi deteriorament del patrimoni públic, i quan es presumeixi el seu abandonament.
2. En cas d'accident que li impedeixi continuar la marxa.
3. Quan hagi estat immobilitzat per deficiències del mateix vehicle.
4. Quan, havent estat immobilitzat d'acord amb allò que disposa l'[article 67. 1](#), paràgraf tercer del [Reial Decret Legislatiu 339/1990, de 2 de març](#), l'infractor persistís en la seva negativa a dipositar o garantir el pagament de l'import de la multa.
5. Quan estigui estacionat en zones d'estacionament amb horari limitat sense col·locar el comprovant horari o excedint el doble del període per al qual s'ha abonat.
6. Quan estigui estacionat en els carrils o parts de la via reservats exclusivament a la circulació o al servei de determinats usuaris.
7. En els casos en què es comprovi que el vehicle circula sense tenir la corresponent assegurança obligatòria de vehicles.

ARTICLE 64

Vehicles en situació de perill i destorb o deteriorament del patrimoni públic

Es considera que un vehicle està en les circumstàncies determinades en l'apartat 1 de l'article anterior i, per tant, està justificada la seva retirada:

1. Quan estigui estacionat en un punt on estigui prohibida la parada.
2. Quan estigui estacionat en doble fila sense conductor.
3. Quan sobresurti del vèrtex d'un xamfrà o de l'extrem a escaire d'una cantonada, i obligui els altres conductors a fer maniobres amb risc.
4. Quan estigui estacionat en un pas per a vianants senyalitzat, en la zona de l'extrem de les

illes destinat a un pas per a vianants o en un rebaix de la vorera per a persones amb discapacitat o mobilitat reduïda.

5. Quan ocupi totalment o parcial un gual, dins de l'horari autoritzat per utilitzar-lo.
6. Quan estigui estacionat en una zona reservada per a càrrega i descàrrega, durant les hores de la seva utilització.
7. Quan estigui estacionat en una parada de transport públic senyalitzada i delimitada.
8. Quan estigui estacionat en llocs expressament reservats a serveis d'urgència o seguretat.
9. Quan estigui estacionat al davant de les sortides d'emergència de locals destinats a espectacles públics, durant les hores que se'n celebrin.
10. Quan estigui estacionat en una reserva d'estacionament per a persones amb discapacitat.
11. Quan estigui estacionat totalment o parcial al damunt d'una vorera, andana, refugi, passeig o zona senyalitzada amb franges al paviment, llevat d'autorització expressa.
12. Quan impedeixi la visibilitat dels senyals de trànsit a la resta d'usuaris de la via.
13. Quan impedeixi el gir o obligui a fer maniobres per efectuar-lo.
14. Quan destorbi la visibilitat del trànsit d'una via als conductors que hi accedeixin des d'una altra.
15. Quan obstrueixi totalment o parcial l'entrada d'un immoble.
16. Quan estigui estacionat en lloc prohibit en via declarada com d'atenció preferent o, sota altra denominació, d'igual caràcter.
17. Quan estigui estacionat a la calçada, fora dels llocs permesos.
18. Quan estigui estacionat en una àrea de vianants fora de les hores permeses, llevat d'estacionaments expressament autoritzats.
19. Quan les motocicletes i ciclomotors estiguin estacionats en voreres on està permès, però davant d'una zona de càrrega i descàrrega en horari dedicat a l'activitat, d'un estacionament per a persones amb discapacitat, zones d'estacionament prohibit definides a l'article 34.3 d'aquesta Ordenança i parades de transport públic, tant de serveis regulars com discrecionals.
20. Sempre que constitueixi perill o causi greu destorb a la circulació o al funcionament d'algun servei públic.

ARTICLE 65

Retirada de vehicles per causa de necessitat

-
1. L'Ajuntament també podrà retirar els vehicles de la via pública, encara que no estiguin en infracció, en els casos següents:
 - a. Quan estiguin estacionats en un lloc que s'hagi d'ocupar per a un acte públic autoritzat.
 - b. Quan obstaculitzin la neteja, reparació o senyalització de la via pública.
 - c. En cas d'emergència.
 2. Aquestes circumstàncies s'advertiran amb vuit dies d'antelació, llevat dels casos d'urgència, pels mitjans de difusió i/o amb la col·locació d'avisos als parabrises dels vehicles.

ARTICLE 66

Despeses de la retirada

Llevat de les excepcions previstes en l'article anterior de no haver estat advertits amb una antelació de vuit dies, les despeses que s'originin com a conseqüència de la retirada i trasllat del vehicle i la seva estada al dipòsit municipal seran a compte del seu titular. La recuperació del vehicle només podrà fer-la el titular o persona autoritzada, previ pagament, o constitució de garantia, de l'import de la despesa liquidada, sense perjudici del dret d'interposició de recurs.

ARTICLE 67

Suspensió de la retirada

La retirada del vehicle se suspendrà immediatament si, abans que la grua hagi iniciat la seva marxa amb el vehicle enganxat, el conductor compareix, pren les mesures necessàries per fer cessar la situació irregular en la qual es trobava.

ARTICLE 68

Immobilització de vehicles

1. A més dels altres supòsits previstos a la legislació sectorial aplicable, la Guàrdia Urbana podrà immobilitzar els vehicles que es trobin en els següents supòsits:
 - a. Quan el conductor es negui a sotmetre's a les proves per a la detecció de l'alcoholèmia, del consum de psicotròpics, estupefaents, estimulants o substàncies anàlogues, o quan el resultat de la prova hagi estat positiu.
 - b. Quan el vehicle superi els nivells de soroll, fums i gasos permesos per circular per les vies de la ciutat.
 - c. Quan el vehicle vagi desprovist dels cinturons i altres elements de seguretat obligatoris, i quan les motocicletes o ciclomotors circulin amb el conductor o l'ocupant desprovistos de casc.

-
- d. Quan el conductor no justifiqui que està en possessió de la corresponent llicència de conducció o aquesta no sigui vàlida, i no acrediti la seva identitat i domicili. Però si aquesta queda suficientment acreditada, només es practicarà la immobilització quan el seu comportament indueixi a considerar racionalment que no reuneix les aptituds o coneixements necessaris per conduir.
 - e. Quan el vehicle no estigui autoritzat per circular o no ha estat sol·licitada la renovació del permís de circulació, quan variï la titularitat d'aquell, dins del termini assenyalat amb aquesta finalitat per les normes reglamentàriament establertes.
 - f. Quan el conductor d'un vehicle no posseeixi el permís de circulació, i no acrediti la seva identitat i domicili.
 - g. Quan el conductor reconegui no estar en possessió de l'assegurança obligatòria o es comprovi aquest fet per qualsevol altre mitjà.
 - h. Quan el conductor denunciat per una infracció de trànsit no acrediti la seva residència habitual en territori espanyol i es negui a dipositar l'import de la sanció o garantir el seu pagament per qualsevol mitjà admès en dret.
 - i. Quan el vehicle estigui estacionat sobre la vorera o en zona de càrrega i descàrrega en infracció, i concorrin raons de seguretat o de disposició de mitjans adients que desaconsellin la seva retirada.
2. Les despeses que s'originin com a conseqüència de la immobilització del vehicle són per compte del titular, que ha d'abonar-les o garantir-ne el pagament com a requisit previ a aixecar aquesta mesura.
 3. La immobilització dels vehicles es practicarà en el carrer, si hi és permès l'estacionament i no és causa risc a la seguretat de persones i béns, o en el garatge o aparcament públic o privat que designi el conductor o titular, qui correrà amb les despeses de trasllat i estada. Quan no sigui possible la immobilització al carrer o en un garatge, es practicarà en el dipòsit municipal, essent a càrrec del conductor les despeses de trasllat i pupil·latge.
 4. La immobilització del vehicle cessarà quan desaparegui la causa que la va motivar.

TÍTOL III

Infraccions i sancions

ARTICLE 69

Disposicions generals

1. La competència per sancionar les infraccions a les disposicions en matèria de circulació per les vies urbanes correspon a l'Alcalde.
2. Els tipus de les infraccions i sancions són els que estableixen les lleis, els que es concreten en aquesta ordenança en el marc de les lleis i els propis d'aquesta ordenança.

-
3. A més de la imposició de la sanció que correspongui, l'Ajuntament podrà adoptar les mesures escaients per a la restauració de la realitat física alterada i de l'ordre jurídic infringit amb l'execució subsidiària a càrrec de l'infractor i l'exacció de les taxes o preus públics meritats.

ARTICLE 70

Infraccions a la legislació de trànsit i seguretat viària

1. Les infraccions tipificades a la legislació de trànsit i seguretat viària se sancionaran per l'Alcaldia amb la multa que correspongui segons l'esmentada legislació.
2. En el marc de la legislació de trànsit i seguretat viària, es considera que un vehicle està en situació de parada i/o estacionament prohibit, i per tant en infracció de l'esmentada legislació, en els casos següents:
 - a. En corba, en canvi de rasant de visibilitat reduïda o en les seves rodalies, i en els túnels.
 - b. En passos a nivell, passos per a ciclistes i passos de vianants i, per tant, també els rebaixos en les voreres per al pas de persones amb mobilitat reduïda o discapacitat..
 - c. En els carrils o parts de la via reservats exclusivament per a la circulació o per al servei de determinats usuaris i, per tant, en les zones reservades, incloses les dels contenidors.
 - d. En les interseccions i en les seves proximitats i, per tant, en les situacions següents: en les cruïlles; en els xamfrans, sobresortint el vèrtex; i a menys de 5 m de la cantonada dificultant el gir.
 - e. Sobre els rails de tramvies, o a la zona del gàlib, dificultant la circulació.
 - f. En els llocs on s'impedeixi la visibilitat de la senyalització o s'obligui a fer maniobres a la resta d'usuaris, i per tant també en les situacions següents: en les vies d'un sol carril; en les vies de dobles direcció amb un carril en cada sentit; a la calçada; i de manera que es dificulti la circulació de la resta de vehicles.
 - g. En els carrils reservats a la circulació de determinats vehicles i, per tant, en el carril-bus i en el carril-bici.
 - h. A les parades d'autobusos.
 - i. Als estacionaments amb horari limitat sense haver col·locat el distintiu que autoritza l'estacionament, o havent superat el límit horari autoritzat.
 - j. A les zones de càrrega i descàrrega.
 - k. A les zones reservades per a l'estacionament de persones amb discapacitat
 - l. Sobre les voreres, passeigs, andanes, parterres, refugis i, per tant, a les zones senyalitzades amb franges en el paviment i, tractant-se de bicicletes, motocicletes i ciclomotors de dues rodes, en les esmentades situacions de manera diferent a

l'autoritzada.

- m. Davant dels guals.
- n. En doble filera, tant si és al costat d'un altre vehicle com d'un contenidor.
- o. Allà on ho prohibeixi un senyal i, per tant: en les zones de prohibició de parada i d'estacionament; a les illes de vianants; a les vies d'atenció preferent; en bateria quan l'aparcament permès sigui en fila, i viceversa.
- p. Incomplint les normes generals de la parada i, per tant: sense adoptar les mesures que evitin el moviment del vehicle; de manera que s'impedeixi el moviment a un altre vehicle estacionat degudament; a menys d'un metre de la façana en els carrers urbanitzats sense vorera.
- q. Incomplint les normes generals de l'estacionament i, per tant: sense adoptar les mesures que evitin el moviment del vehicle; de manera que s'impedeixi el moviment a un altre vehicle estacionat degudament; fora del perímetre assenyalat en el paviment; en carrers urbanitzats sense voreres.

ARTICLE 71

Infraccions en matèria de mercaderies perilloses

1. Les infraccions en matèria de mercaderies perilloses es sancionen d'acord amb les disposicions legals que siguin d'aplicació.
2. L'incompliment de les prohibicions i obligacions en matèria de circulació de vehicles de transport de mercaderies perilloses es sancionen en els termes del text refós de la Llei sobre trànsit, circulació de vehicles de motor i seguretat viària, aprovat pel [Reial Decret Legislatiu 6/2015, de 30 d'octubre](#), el Reglament General de Circulació, aprovat pel [Reial Decret 1428/2003, de 21 de novembre](#), i l'establert a aquesta Ordenança.
3. El règim sancionador en matèria de transport de mercaderies perilloses és l'establert a la [Llei 16/1987, de 30 de juliol](#) d'Ordenació dels Transports Terrestres, les seves normes de desenvolupament, i, en el seu cas, el disposat a la normativa vigent en matèria de trànsit, circulació i seguretat viària, esmentada en l'apartat anterior, sense perjudici del disposat a la [Llei 21/1992, de 16 de juliol](#), d'Indústria.
4. Són infraccions molt greus, sancionades amb una multa de fins a 500 EUR.
 - a. Transportar mercaderies perilloses mancants de l'autorització expressa.
 - b. Circular per una via urbana un vehicle en trànsit que transporta mercaderies perilloses.
 - c. Estacionar un vehicle que transporta mercaderies perilloses en una via urbana del terme municipal.
 - d. Realitzar operacions de transport, càrrega o descàrrega en vies públiques d'aquelles

mercaderies amb disposició suplementària (codi CV1) mancant d'autorització expressa.

- e. No informar de la immobilització del vehicle, o no adoptar mesures de seguretat i protecció en cas d'incident, averia o incident: (excepte en cas d'impossibilitat) amb risc imminent en l'estructura que comporti o pugui comportar pèrdua de la mercaderia.

5. Són infraccions greus, sancionades amb una multa de fins a 200 EUR.

- a. Transportar mercaderies perilloses incomplint les condicions exigides en l'autorització expressa.
- b. Circular per una via no autoritzada un transport de mercaderies perilloses amb origen o destí al nucli urbà (zona portuària-Annex I).
- c. No informar de la immobilització del vehicle, o no adoptar mesures de seguretat i protecció en cas d'incident, averia o incident: (excepte en cas d'impossibilitat) sense risc imminent o pèrdua de mercaderia.

6. L'Ajuntament podrà revocar l'autorització administrativa quan l'infractor hagi comès dues infraccions molt greus en el termini de sis mesos.

7. En el cas que en el transcurs d'una inspecció es posés de manifest la presumpta comissió de dues o més infraccions greus o molt greus en aquesta matèria, es podrà adoptar, com a mesura cautelar, la suspensió de l'autorització municipal, amb els requisits establerts a l'[article 56](#) de la [Llei 39/2015](#), d'1 d'octubre, del Procediment Administratiu Comú de les Administracions Públiques.

ARTICLE 71BIS

Infraccions en matèria de vehicles de transport de mercaderies

1. Les infraccions en matèria de mercaderies es sancionen d'acord amb les disposicions legals que siguin d'aplicació.
2. L'incompliment de les prohibicions i obligacions en matèria de circulació de vehicles de transport de mercaderies es sancionen en els termes del text refós de la Llei sobre trànsit, circulació de vehicles de motor i seguretat viària, aprovat pel [Reial Decret Legislatiu 6/2015, de 30 d'octubre](#), el Reglament General de Circulació, aprovat pel [Reial Decret 1428/2003, de 21 de novembre](#), i l'establert a aquesta Ordenança.
3. El règim sancionador en matèria de transport de mercaderies és l'establert a la [Llei 16/1987, de 30 de juliol](#) d'Ordenació dels Transports Terrestres, les seves normes de desenvolupament, i, en el seu cas, el disposat a la normativa vigent en matèria de trànsit, circulació i seguretat viària, esmentada en l'apartat anterior, sense perjudici del disposat a la [Llei 21/1992, de 16 de juliol](#), d'Indústria.
4. Es qualifica com a infracció greu incomplir les restriccions temporals a la circulació

imposades pels senyals i per les autoritats o pels o seus o seves agents, i se sanciona amb 200 EUR.

5. Es qualifica com a infracció molt greu circular sense haver obtingut la corresponent autorització especial que empari el vehicle per poder circular en els itineraris i terminis subjectes a restricció, i se sanciona amb 500 EUR.

ARTICLE 71TER

Infraccions i sancions en matèria de bicicletes i vehicles de mobilitat personal i cicles de més de dues rodes

1. Les accions i omissions contràries al que disposa aquesta Ordenança en matèria de bicicletes, vehicles de mobilitat personal i cicles de més de dues rodes se sancionen d'acord amb la legislació vigent en matèria de trànsit, circulació de vehicles i seguretat viària.
2. Les accions i omissions que constitueixin un incompliment de les prohibicions i obligacions en matèria de bicicletes referides a l'article 14 i 14 bis d'aquesta Ordenança, són qualificades com a infraccions de caràcter lleu, llevat que en la Llei de trànsit, circulació de vehicles a motor i seguretat viària i reglaments que la desenvolupen estiguin qualificades com a greus o molt greus.
3. Les accions i omissions que constitueixin incompliments de les prohibicions o obligacions en matèria de vehicles de mobilitat personal i cicles de més de dues rodes als quals es refereix l'article 14 ter d'aquesta Ordenança, són qualificades com a infraccions de caràcter lleu, llevat que en la Llei de trànsit, circulació de vehicles a motor i seguretat viària, els reglaments que la desenvolupen o en aquesta ordenança, siguin qualificades com a greus o molt greus.

3.1. Són infraccions greus:

- a. Circular amb la bicicleta o el vehicle de mobilitat personal o amb el cicle de més de dues rodes incomplint les normes establertes en matèria de limitacions de velocitat, quan no sigui molt greu.
- b. Circular amb la bicicleta o el vehicle de mobilitat personal o el cicle de més de dues rodes sense tenir l'edat permesa per poder-ho fer.
- c. Incomplir l'obligació d'identificar la bicicleta o el vehicle de mobilitat personal o el cicle de més de dues rodes o de registrar-lo, quan així estigui establert per la normativa aplicable.
- d. Circular amb la bicicleta o vehicles de mobilitat personal o el cicle de més de dues rodes que no compleixin amb els requisits exigits per normativa d'aplicació.

3.2. Són infraccions molt greus:

- a. Circular amb la bicicleta o el vehicle de mobilitat personal o amb el cicle de més de

dues rodes incomplint les normes establertes en matèria de limitacions de velocitat excedint en més d'un 50% la velocitat màxima autoritzada.

- b. Circular amb la bicicleta o el vehicle de mobilitat personal o amb el cicle de més de dues rodes de forma temerària.
- c. Circular amb la bicicleta o el vehicle de mobilitat personal o amb el cicle de més de dues rodes posant en perill la seguretat de vianants.
- d. Circular amb la bicicleta o el vehicle de mobilitat personal o amb el cicle de més de dues rodes per vies o zones prohibides.
- e. Circular amb la bicicleta o el vehicle de mobilitat personal o amb el cicle de més de dues rodes amb taxes d'alcohol superior a les establertes reglamentàriament, o amb presència de drogues.
- f. No contractar l'assegurança de responsabilitat civil que cobreixi els danys a tercers, als passatgers dels vehicles i els danys i perjudicis que es puguin derivar amb caràcter subsidiari per l'ús d'aquells vehicles i cicles que en facin els usuaris i usuàries als quals els cedeixin o lloguin, quan sigui obligatori.

4. Sancions.

Les infraccions qualificades en aquest article com a lleus se sancionen amb multes de fins a 100 EUR; les infraccions qualificades de greus se sancionen amb multes de fins a 200 EUR; i les infraccions qualificades de molt greus se sancionen amb multes fins a 500 EUR.

- 5. Les sancions s'han de graduar atenent als criteris establerts a l'article 73.4 d'aquesta Ordenança.

ARTICLE 72

Infraccions en matèria de transport escolar

- 1. Les infraccions tipificades a la legislació sobre seguretat del transport escolar i de menors se sancionaran amb la multa que correspongui segons la normativa en matèria de transport escolar i de menors i la present Ordenança.
- 2. Són infraccions molt greus, sancionades amb multes de 1.001 fins 6.000 EUR:
 - a. Efectuar el transport escolar o de menors, que discorri íntegrament dins el terme municipal de Barcelona, mancant l'autorització municipal de transport regular d'ús especial d'escolars o de servei escolar de transport discrecional consolidat amb reiteració d'itinerari.
 - b. Realitzar transport escolar i de menors que discorri íntegrament dins del terme municipal de Barcelona, sense l'assistència al vehicle d'acompanyant major d'edat idoni que reuneixi les condicions assenyalades pel [Decret 161/1996 de 14 de maig](#), pel qual es regula el servei escolar de transport per tal de facilitar el desplaçament de

l'alumnat en l'educació obligatòria, o norma que el substitueixi.

- c. Realitzar transport escolar i de menors amb conductor i/o acompanyant que no disposi del certificat assenyalat per l'[article 13.5](#) de la [Llei Orgànica 1/1996, de 15 de gener](#), de Protecció Jurídica del Menor, de modificació parcial del Codi Civil i de la Llei d'Enjudiciament Civil, o norma que la substitueixi.
- d. Efectuar la circulació de vehicles de transport escolar o de menors sense disposar de l'assegurança obligatòria que estableix el [Reial Decret Legislatiu 8/2004, de 29 d'octubre](#), pel que s'aprova el text refós de la Llei sobre responsabilitat civil i assegurança en la circulació de vehicles a motor, o norma que el substitueixi, o amb una assegurança amb cobertura inferior a l'assenyalada per dita norma.
- e. Falsejar dades de la sol·licitud d'autorització específica de transport escolar i de menors concedida per l'Ajuntament de Barcelona requerides per l'obtenció de la mateixa.
- f. Efectuar el transport escolar o de menors en condicions que puguin afectar a la seguretat per comportar perill greu i directe als escolars.

3. Són infraccions lleus sancionades amb multa de 201 fins a 300 EUR:

- a. Efectuar el transport escolar incomplint les condicions específiques establertes en l'autorització, relatives a l'origen i destinació, itineraris, parades, horaris.
- b. Efectuar el transport escolar o de menors íntegrament dins el terme municipal de Barcelona, sense dur a bord del vehicle l'autorització específica concedida per l'Ajuntament de Barcelona.

4. En el cas que en el transcurs d'una inspecció es posés de manifest la presumpta comissió de dues o més infraccions greus o molt greus en matèria de transport escolar i de menors, es podrà adoptar, com a mesura cautelar, la suspensió de l'autorització municipal, amb els requisits establerts a l'[article 56](#) de la [Llei 39/2015](#), d'1 d'octubre, del Procediment Administratiu Comú de les Administracions Públiques.

ARTICLE 73

Infraccions pròpies d'aquesta Ordenança

1. Les infraccions pròpies d'aquesta ordenança es classifiquen en lleus, greus i molt greus.

A. Infraccions lleus:

- a. L'incompliment de l'obligació de pintar, senyalitzar i mantenir la zona de reserva d'estacionament, establerta a l'article 39.
- b. La parada per a càrrega i descàrrega de mercaderies en condicions diferents de les que estableix l'article 26.
- c. L'accés rodat a les finques per sobre la vorera sense tenir llicència.

-
- d. La col·locació de rampes o elements equivalents per a facilitar l'accés rodat a les finques per sobre de la vorera.
 - e. La manca de senyalització dels guals o la manca de manteniment dels senyals.
 - f. La senyalització de la reserva d'estacionament, d'estacionament prohibit o gual, sense ajustar-se a les característiques establertes a aquesta ordenança.
 - g. La senyalització, mitjançant qualsevol procediment, d'una reserva d'estacionament, d'estacionament prohibit, o d'un gual, sense haver obtingut la preceptiva llicència.
 - h. La col·locació d'obstacles o objectes a la via pública sense l'autorització municipal prèvia.
 - i. La col·locació a la via pública de contenidors fora de les zones expressament reservades.

B. Infraccions greus:

- a. La col·locació de publicitat als senyals de trànsit, o al seu voltant.
- b. La manca de manteniment dels guals.

C. Infraccions molt greus:

- a. La col·locació de senyals de trànsit sense la prèvia autorització municipal.
- b. La col·locació de tendals, cartells, anuncis i instal·lacions en general que enlluernin, que impedeixin o limitin als usuaris la normal visibilitat de semàfors i senyals, o que puguin distreure la seva atenció.
- c. La construcció del gual sense ajustar-se a les característiques de la llicència d'accés.
- d. L'incompliment dels promotors d'obres de les obligacions que els imposa l'article 55 en relació als guals.
- e. (Sense contingut)
- f. (Sense contingut)

2. Les sancions a les infraccions tipificades a aquest article són les següents:

- a. Les infraccions lleus se sancionaran amb multes de fins a 450,76 EUR (75.000 pessetes).
- b. Les infraccions greus se sancionaran amb multes de fins a 901,52 EUR (150.000 pessetes).

c. Les infraccions molt greus se sancionaran amb multes de fins a 1.803,04 EUR (300.000 pessetes).

3. Les sancions anteriors s'entendran automàticament modificades si la legislació modifica les quanties aplicables en sancions per infracció d'ordenances. Si la legislació no estableix el detall de les quanties aplicables respectivament a les infraccions lleus, greus i molt greus, les infraccions lleus se sancionaran amb multa fins al 25 per cent del màxim, les infraccions greus se sancionaran fins al 50 per 100 del màxim i les infraccions molt greus fins al 100 per 100 del màxim.
4. Les sancions seran graduades, en especial, en atenció als següents criteris:
 - a. L'existència d'intencionalitat o reiteració.
 - b. La naturalesa dels perjudicis causats.
 - c. La reincidència per la comissió en el termini d'un any de més d'una infracció de la mateixa naturalesa quan això s'hagi declarat per resolució ferma.
5. En la fixació de les sancions de multa es tindrà en compte que, en tot cas, la comissió de la infracció no resulti més beneficiosa per a l'infractor que el compliment de les normes infringides.
6. D'acord amb el que preveu la legislació de règim local, les accions o omissions que, en l'àmbit material regulat per aquesta Ordenança, causin danys o perjudicis en el domini públic municipal o hi facin actes d'usurpació, seran sancionats amb multa l'import de la qual s'establirà entre el valor i el doble del valor del perjudici causat o d'allò usurpat, això sens perjudici d'ésser obligats a reparar els danys i perjudicis i a restituir el que haguessin sostret.

Queda suprimida la lletra e) de l'apartat C, pel Plenari del Consell Municipal, en sessió del 26 de maig de 2017.

Queda suprimida la lletra f) de l'apartat C pel Plenari del Consell Municipal, en sessió del 26 de maig de 2017.

ARTICLE 74

Substitució de les sancions de multa i de la reparació de danys al domini públic municipal per treballs per a la comunitat

1. L'Ajuntament pot substituir, en la resolució o posteriorment, la sanció de multa per sessions sobre educació viària, participació en activitats cíviques o altres tipus de treballs per a la comunitat sempre que hi hagi consentiment previ de les persones interessades.
2. El règim de substitució de sancions previst a l'apartat anterior s'aplica també a les sancions per infraccions comeses per les persones usuàries dels cicles i vehicles de mobilitat personal.

-
3. La delegació de l'Alcalde de la competència sancionadora per a la imposició de sancions en el regidor o la regidora competent en matèria de mobilitat, comprèn la facultat de substituir la sanció pecuniària en els termes que disposa aquest article.
 4. També l'Ajuntament pot substituir, en la resolució o posteriorment, la reparació econòmica dels danys i perjudicis causats als béns de domini públic municipal per altres reparacions equivalents en espècie consistents en sessions sobre educació viària, participació en activitats cíviques o altres tipus de treballs per a la comunitat sempre que hi hagi consentiment previ de les persones interessades. En el cas que es produeixi aquesta substitució, l'Ajuntament haurà de reparar els danys causats llevat que el treball que realitzi la persona sancionada consisteixi en la reparació del danys causats.

ARTICLE 75

Acumulació de sancions

1. En el cas que, per aplicació d'aquesta Ordenança, s'incoés expedient sancionador per dues o més infraccions entre les quals existís relació de causa a efecte, s'imposarà una sola sanció, la corresponent a la sanció més elevada.
2. En la resta de casos, als responsables de dues o més infraccions, se'ls imposaran les sancions corresponents a cadascuna de les infraccions comeses.
3. Cada dia que un vehicle romanguí estacionat en lloc prohibit causa una infracció independent.

ARTICLE 76

Infracció sobrevinguda

Si, per l'incompliment de l'apartat 14 de l'article 29 d'aquesta Ordenança, un vehicle resulta afectat per un canvi d'ordenació del lloc on es troba, per un canvi de sentit o de senyalització, realització d'obres o per qualsevol altra variació que comporti fins i tot el seu trasllat al Dipòsit municipal, el conductor serà responsable de la nova infracció comesa.

ARTICLE 77

Revocació de la llicència d'accés aparellada a la sanció

1. A més d'imposar la sanció de multa que correspongui, l'Ajuntament podrà revocar la llicència d'accés en els supòsits següents:
 - a. La manca o incorrecta senyalització del gual.
 - b. L'incompliment de l'obligació de conservació i manteniment de la senyalització del gual i del paviment.
 - c. L'impagament de les quotes tributàries meritades per la llicència d'accés.

-
2. En l'expedient s'oferirà a l'interessat la possibilitat de subsanar la irregularitat en un termini de quinze dies.

ARTICLE 78

Intervenció cautelar del permís de circulació.

Es podrà acordar la intervenció del permís o llicència de circulació del vehicle en el cas que l'ús indegut dels senyals acústics, l'emissió de fums o gasos contaminants o la producció de sons molestos siguin considerats greus i reiterats. En aquest supòsit es concedirà al titular del vehicle un termini de cinc dies per solucionar les deficiències detectades.

DISPOSICIÓ ADDICIONAL ÚNICA

Identificació de cicles i vehicles de mobilitat personal

Per decret de la Comissió de Govern s'han d'aprovar les característiques i requisits de la identificació física dels cicles i vehicles de mobilitat personal, quan aquesta identificació sigui exigible, segons disposen els articles 14.9 i 14 ter 4 b) d'aquesta Ordenança. El decret pot determinar la substitució de la identificació per la inscripció en els registres que, en desenvolupament de les seves competències respectives, puguin establir l'Estat o la Generalitat de Catalunya.

DISPOSICIONS TRANSITÒRIES

DISPOSICIÓ TRANSITÒRIA PRIMERA

Mentre la Prefectura Provincial de Trànsit no exerceixi la competència de matriculació dels ciclomotors, l'Ajuntament de Barcelona registrarà aquests vehicles quan llurs titulars tinguin el domicili a aquesta ciutat.

DISPOSICIÓ TRANSITÒRIA SEGONA

Obligació d'identificar els cicles i els vehicles de mobilitat personal

L'obligació d'identificar els cicles i els vehicles de mobilitat personal prevista a l'article 14.9 i a l'article 14 ter 4 b) no serà efectiva fins que s'hagi aprovat i publicat el decret de la Comissió de Govern al qual es refereix la disposició addicional única, sense perjudici del compliment de les obligacions que la normativa estableix per a la seva comercialització i posada en servei.

Circulació temporal en voreres d'amplada superior a 4,75 metres

1. Durant el termini de 18 mesos des de l'entrada en vigor de la present modificació de l'ordenança, les bicicletes podran circular per les voreres d'amplada superior a 4,75 metres i 3 metres d'espai lliure, sempre que no existeixi una zona especialment habilitada per la circulació ciclista en calçada.
2. Aquest termini podrà ser ampliat per resolució de l'Alcaldia.

DISPOSICIÓ DEROGATÒRIA

Queden derogades les Ordenances següents:

Ordenança de circulació de vianants i de vehicles de 27 de setembre de 1991, i les modificacions aprovades pel Consell Plenari en 24 de gener de 1992, 3 de març de 1992 i 22 de juliol de 1997.

Ordenança sobre estacionament regulat, de 9 de març de 1990.

Ordenança sobre llicències d'accés de vehicles als locals (guals), de 9 de març de 1990.

Ordenança Municipal per a la Regulació del Transport de Mercaderies Perilloses per la ciutat de Barcelona, de 26 de febrer de 1993.

Decret d'Alcaldia d'11 de gener de 1986, referent a circulació, ratificat per acord de la Comissió de Govern de 15 de gener de 1986.

DISPOSICIÓ FINAL

Mentre no s'aprovin uns nous límits, les sancions seran les següents:

- a. Les infraccions lleus se sancionaran amb multes de fins a 15.000 pessetes.
- b. Les infraccions greus se sancionaran amb multes de fins a 20.000 pessetes.
- c. Les infraccions molt greus se sancionaran amb multes de fins a 25.000 pessetes.

ANNEXOS

ANNEX I

Itineraris d'entrada i sortida del terme municipal de Barcelona per als vehicles que transportin mercaderies perilloses amb origen o destinació a la zona portuària.

S'estableixen els següents itineraris d'entrada i sortida del terme municipal de Barcelona per als vehicles que transportin mercaderies perilloses amb origen o destinació a la zona portuària:

· Entrada i sortida per la porta núm. 29, front passeig de la Zona Franca, direcció al Nord - Sud i Oest: Porta núm. 29 / p. Zona Franca / Ronda Litoral (B-10) sentit sud. Excepte de 22 a 06 h, caps de setmana i festiu.

· Entrada i sortida per la porta núm. 30 front carrer 3: Porta núm. 30 / carrer A / carrer 3 fins la Ronda Litoral (B-10) sentit sud.

· Els vehicles, en règim de transport de derivats del petroli per l'abastiment de benzineres als termes municipals de Sant Adrià del Besós, Badalona, Santa Coloma de Gramenet i Montcada i Reixach, que entren o surten del passeig de Can Tunis (CLH), no els afecta aquests itineraris i per tant han d'ajustar-se als següents recorreguts:

Des de les instal·lacions de proveïment d'hidrocarburs en Direcció Nord:

- Sortida per Porta núm. 29 o Sortida per p. Can Tunis.
- Pg. Zona Franca (en cas de sortir des de porta 29) / B-10 sentit nord / S-21 / p. Josep Carner / pl. Drassanes / p. Josep Carner / pl. portal de la Pau / p. Colom / p. Isabel II / Pla del Palau / pl. Pau Vila / c. doctor Aiguader / av. del Litoral entrada 24 de la B-10 sentit nord a C-31 / B-20 pota nord / C-58 /C-33.

Cap a les instal·lacions de proveïment d'hidrocarburs des del Nord:

- B-10 / sortida 24 de B-10 / p. García i Faria / p. Calvell / p. Carmen Amaya / c. de la Llacuna / Salvador Espriu / doctor Aiguader / pla del Palau / p. Isabel II / p. Colom / p. Josep Carner / entrada 21 B-10 sentit sud.

Aquest annex pot ser modificat per decret de l'Alcaldia, a proposta dels regidors o regidores competents en les matèries de prevenció i seguretat i de mobilitat

ANNEX II

Mercaderies exemptes de la necessitat d'obtenció d'autorització expressa

Els vehicles o conjunt de vehicles exempts, amb caràcter permanent, d'obtenir autorització expressa per restricció en raó del calendari, incloent-hi la tornada en buit, i sempre que les condicions del transport siguin les que estableix l'ADR per a cada tipus de transport, són aquells que transportin:

- a. Gasos líquids d'ús domèstic embotellat o en cisternes, bé per transportar-los a punts de distribució o per repartir-los a consumidors i consumidoras.
- b. Matèries destinades al proveïment d'estacions de servei, combustibles amb destinació a ports i aeroports amb la finalitat del proveïment de vaixells i aeronaus, gasoil amb destinació al transport ferroviari i gasoil de calefacció per ús domèstic i combustibles destinats als centres de consum propi per a l'aprovisionament de vehicles de transport per carretera.
- c. Gasos necessaris per al funcionament de centres sanitaris, així com gasos transportats a particulars per a l'assistència sanitària domiciliària, sempre que s'acrediti que el transport és per a aquestes destinacions.

Aquest annex pot ser modificat per decret de la Comissió de Govern, a proposta del regidor o regidora competent en les matèries de prevenció i seguretat i de mobilitat. L'aprovació de la modificació de l'annex ha de seguir el procediment d'aprovació de les disposicions de caràcter general.

ANNEX III

Mercaderies que necessiten d'autorització expressa

El Servei Català del Trànsit, d'acord amb el que disposa l'article 39.5 del Reglament General de Circulació, pot concedir autoritzacions expresses de circulació de caràcter permanent o temporal, per als vehicles sotmesos a la restricció de circulació esmentada a l'article 18 d'aquesta ordenança o en els casos d'urgència reconeguda.

Aquestes autoritzacions podran ser atorgades als transports de les mercaderies indicades, en les condicions de transport que estableix l'ADR per a cada tipus de producte de:

- a. Productes indispensables per al funcionament de manera continuada de centres industrials.
- b. Productes amb origen i destinació a centres sanitaris no previstos a l'annex II.
- c. Transports de mercaderies perilloses amb origen o destí als ports i aeroports sempre que hagin de circular en les dates i horaris objecte de restricció de la Resolució anual publicada pel Departament de l'Interior en relació a les restriccions a la circulació per raó de calendari.
- d. Material pirotècnic en les condicions de transport que estableixi l'autorització.
- e. Altres matèries que per circumstàncies de caràcter excepcional calgui transportar.

Aquest annex pot ser modificat per decret de la Comissió de Govern, a proposta del regidor o regidora competent en les matèries de prevenció i seguretat i de mobilitat. L'aprovació de la modificació de l'annex ha de seguir el procediment d'aprovació de les disposicions de caràcter general.

ANNEX IV

Exempcions d'aplicació contemplades en el capítol "Camp de aplicació i aplicabilitat" de l'ADR:

- a. Exempcions relacionades amb la naturalesa de la mercaderia.
- b. Exempcions relacionades amb mercaderies perilloses embalades en quantitats limitades.
- c. Exempcions relacionades amb mercaderies perilloses embalades en quantitats exceptuades.
- d. Exempcions relacionades amb les quantitats transportades per unitat de transport.

Aquest annex pot ser modificat per decret de la Comissió de Govern, a proposta del regidor o regidora competent en les matèries de prevenció i seguretat i de mobilitat. L'aprovació de la modificació de l'annex ha de seguir el procediment d'aprovació de les disposicions de caràcter general.

ANNEX V

Actuacions en cas d'emergència

En el cas que un vehicle de transport de mercaderies perilloses es vegi involucrat en una

situació d'emergència a causa d'una avaria o accident, s'actuarà de la següent forma:

1. Actuació del conductor o conductora o de la persona que l'ajudi, en el seu cas:
 - a. Ha d'adoptar de manera immediata les mesures que s'estableixen en les instruccions escrites de seguretat.
 - b. Ha de comunicar pel mitjà més ràpid possible als o les agents de l'autoritat o al Servei de prevenció extinció d'incendis i salvament els fets esdevinguts, tot informant del següent:
 - (i) Lloc del succés.
 - (ii) Estat del vehicle implicat i característiques del succés.
 - (iii) Dades sobre les mercaderies transportades.
 - (iv) Existència o no de víctimes.
 - (v) Quantitat de mercaderies perilloses transportades.
 - (vi) Condicions meteorològiques i altres circumstàncies que es considerin d'interès per poder valorar els possibles efectes del succés sobre la seguretat de les persones, els béns o el medi ambient i les possibilitats d'intervenció preventiva.
 - (vii) Qualsevol altra dada que sigui requerida de manera motivada en la necessitat de poder tenir el màxim d'informació possible de les circumstàncies de l'avaria o accident.
2. En el cas d'impossibilitat d'actuació del conductor o conductora:
 - (i) L'autoritat o el seu o seva agent o el servei d'intervenció que ha rebut la informació inicial del fet, intentarà aconseguir la màxima informació del succés.
 - (ii) S'assegurarà, a través dels mecanismes i protocols establerts, que s'informi les persones responsables en matèria de trànsit i seguretat vial, i el Centre de Coordinació Operativa establert en el corresponent pla d'emergència, per tal que, en cada cas, s'adoptin les mesures de prevenció o protecció que resultin més adequades.

Aquest annex pot ser modificat per decret de la Comissió de Govern, a proposta del regidors o regidores competents en les matèries de prevenció i seguretat i de mobilitat. L'aprovació de la modificació de l'annex ha de seguir el procediment d'aprovació de les disposicions de caràcter general.

ANNEX VI. Classificació dels vehicles de mobilitat personal i cicles de més de dues rodes

Classificació dels VMP

Característiques	A	B	C0	C1	C2
Velocitat màx.	20 km/h	30 km/h	45 km/h	45 km/h	45 km/h
Massa	≤ 25 kg	≤ 50 kg	≤ 500 kg	≤ 500 kg	≤ 500 kg
Capacitat màx. (pers.)	1	1	1	3	3
Ampl. màx.	0,6 m	0,8 m	1,5 m	1,5 m	1,5 m
Radí gir màx.	1 m	2 m	3,1 m	3,1 m	3,1 m
Perillositat superfície frontal	1	3	3	3	3
Alçada màx.	2,1 m	2,1 m	2,1 m	2,1 m	2,1 m
Longitud màx.	1 m	1,9 m	3,1 m	3,1 m	3,1 m
Tímbre	NO	SÍ	SÍ	SÍ	SÍ
Frenada	NO	SÍ	SÍ	SÍ	SÍ
DUM (distribució urbana mercaderies)	NO	NO	NO	NO	SÍ
Transport viatgers mitjançant pagament d'un preu	NO	NO	NO	SI	NO

*Es defineix, en funció de l'altura i dels angles perillosos que puguin provocar danys a una persona en un atropellament. Es defineixen com a angles perillosos aquells inferiors a 110° orientats en sentit d'avanç del VMP, o envers el conductor o passatgers.

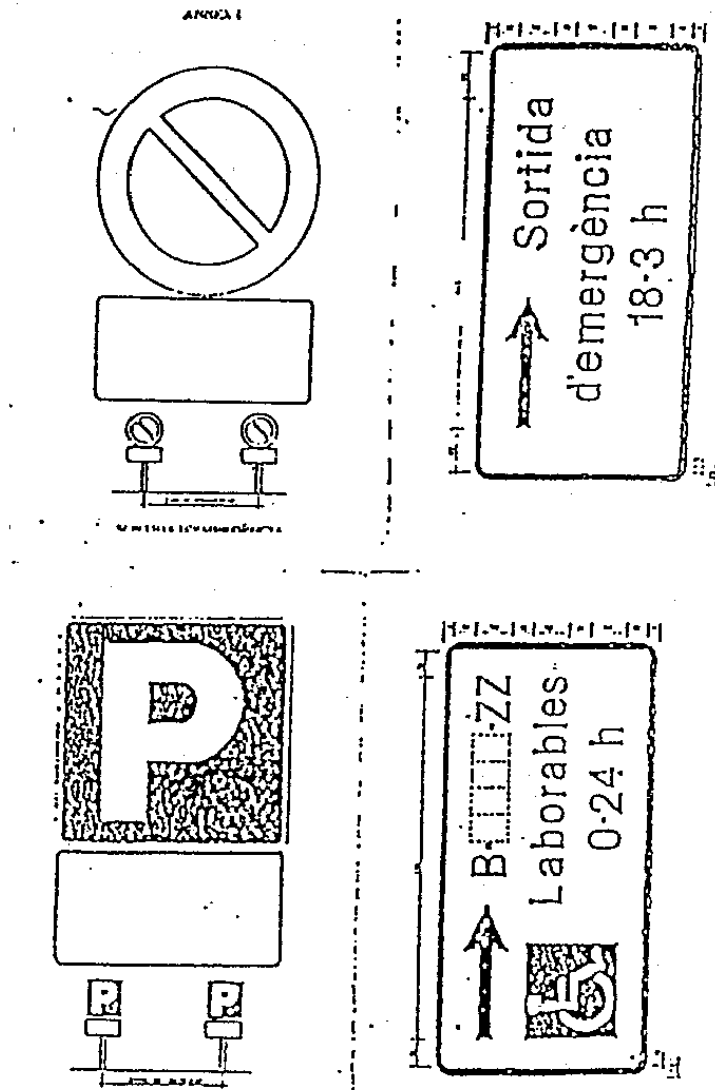
4 nivells de perillositat:

- Alçada frontal inferior a 0.5 m sense angles perillosos
- Alçada frontal superior a 0.5 m sense angles perillosos
- Alçada frontal inferior a 0.5 m amb angles perillosos
- Alçada frontal superior a 0.5 m amb angles perillosos



Aquest annex pot ser modificat per decret de la Comissió de Govern, a proposta del regidor o regidora competent en matèria de mobilitat. L'aprovació de la modificació de l'annex ha de seguir el procediment d'aprovació de les disposicions de caràcter general.

ANNEX VII.



ANNEX VIII.

1. Característiques del reforç del paviment:

-Quan la llicència permeti l'accés de vehicles de pes màxim autoritzat inferior a 3 t, es mantindrà el paviment original de la vorera, amb un fonament de formigó en massa de 150 kg/cm² de resistència característica, i un gruix mínim de 15 cm sobre terreny compactat al 90 % del Proctor modificat.

-Quan la llicència permeti l'accés de vehicles de pes màxim autoritzat superior a 3 t, el paviment de la zona compresa entre la vorada i la porta d'accés es col·locarà sobre una base de formigó en massa de 175 kg/cm² de resistència característica, i un gruix de 22 cm sobre terreny compactat al 90 % del Proctor modificat.

2. Característiques del gual:

Les característiques de disseny i materials utilitzables en la construcció dels guals hauran

d'ajustar-se a les prescripcions en matèria de supressió de barreres arquitectòniques i a les que es detallen al final d'aquest annex.

3. Models autoritzats:

-Gual Barcelona-120: Per voreres superior o igual a 2,60 m i que coincideixin amb el pas de vianants.

-Gual Barcelona-60: Per voreres igual o més gran a 2 m i amb arbrat.

-Gual Barcelona-40: Per voreres igual o més gran a 1,30 m o de menys de 2 m.

-Gual Barcelona-20: Per voreres de menys d'1,30 m, i que l'alçada del plinto vorera sigui menor a 10 cm.

-Gual Barcelona-20 amb depressió de plataforma: Per voreres de menys d'1,30 m, i que l'alçada del plinto de vorera sigui major a 10 cm.

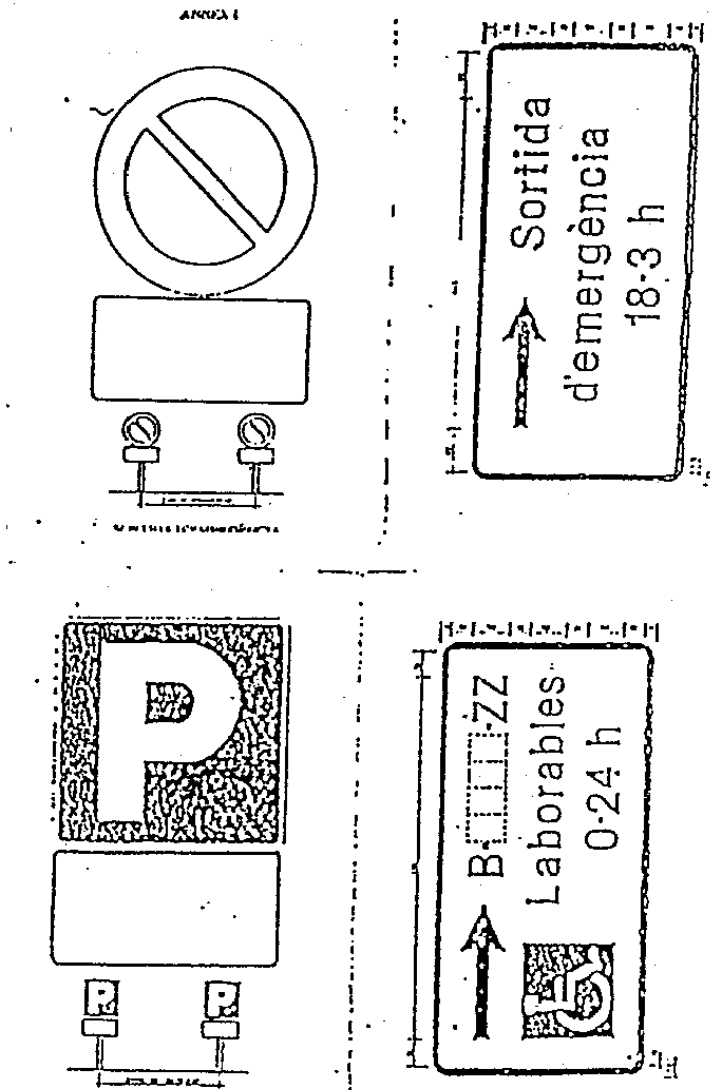
ANNEX IX

Senyalització del gual:

1. Davant dels accessos autoritzats es pintarà a la calçada, a una distància de 30 cm de la vorada i paral·lela a aquesta, una línia discontinua de 10 cm d'ample de color groc (segons norma UNE-48103 referència B-502), a trams iguals de 0,5 a 1 metre de llargada i amb la longitud fixada a la llicència.
2. Al costat de l'accés al local, visible des de la calçada i a una alçada màxima de 2,2 m. S'haurà de senyalitzar verticalment, fixant una placa, en material durable i precedit de les lletres RF, el número d'identificació fiscal, que serà assignat per l'Ajuntament. Aquest disc haurà de col·locar-se en el termini d'un mes, a comptar des de l'acabament de la construcció, segons model.

La indicació de l'horari d'ús del gual es farà obligatòriament en xifres de 0 a 24 o indicant els intervals.

3. Queda prohibida qualsevol altra senyalització referent a la llicència d'accés de vehicles.



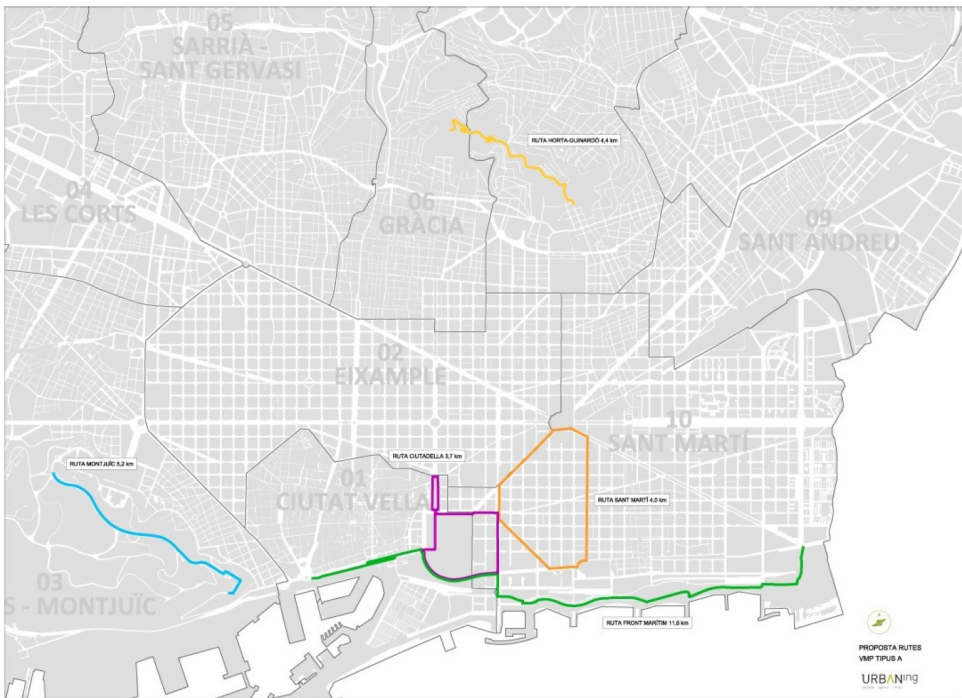
Barcelona, 11 de gener de 1999.

El Secretari general, Romà Miró Miró.

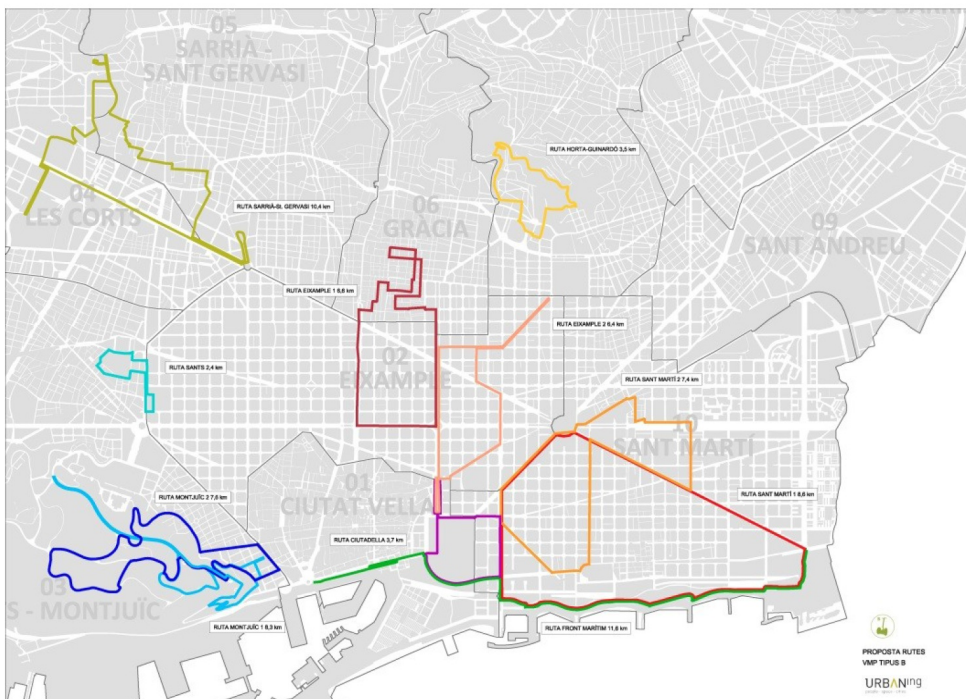
0299001250

ANNEX X: Rutes marcades per a la circulació dels vehicles de mobilitat personal d'ús d'activitat econòmica

Rutes per els VMP tipus A.



Rutes per els VMP tipus B.



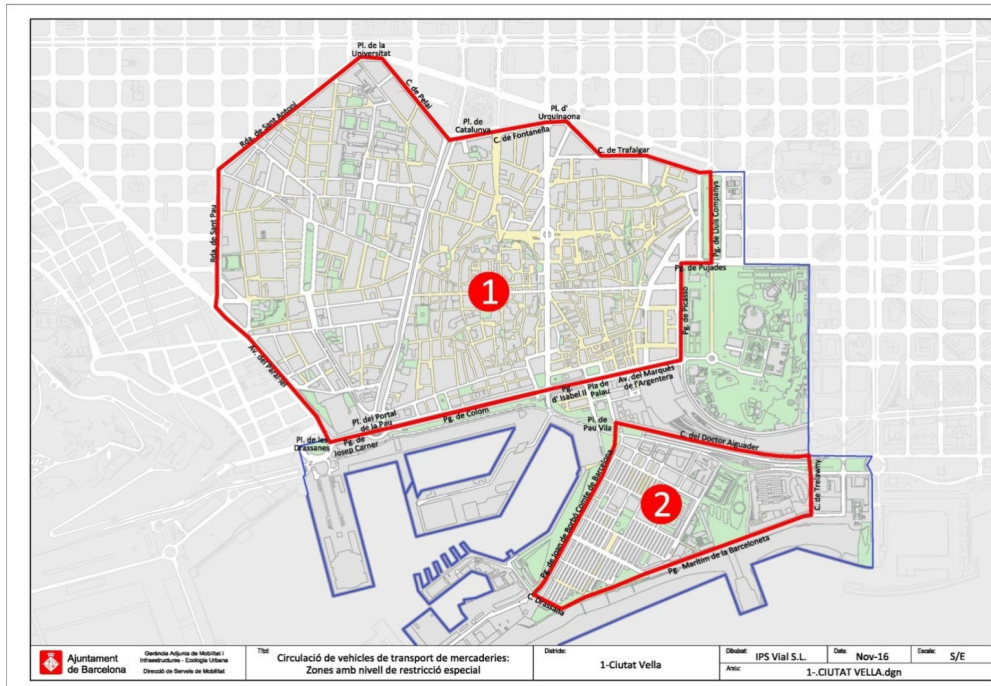
Aquest annex pot ser modificat per Decret de l'Alcaldia, a proposta del regidor o regidora competent en matèria de mobilitat. L'aprovació de la modificació de l'annex ha de seguir el procediment d'aprovació de les disposicions de caràcter general.

ANNEX XI: Zones amb nivell de restricció especial.

Ciutat Vella.

- L'Àmbit 1 limitat pels carrers: Ronda Sant Pau, Ronda de Sant Antoni, Plaça Universitat, Carrer de Pelai, Plaça Catalunya, Carrer Fontanella, Plaça Urquinaona, carrer de Trafalgar, Passeig Lluís Companys, Passeig de Pujades, Passeig Picasso, Av. Marquès de l'Argentera, Pla de Palau, Passeig d'Isabel II, Passeig de colom, Plaça de Portal de la Pau, Passeig de Josep Carner, Plaça de les Drassanes i Avinguda Paral·lel.

- L'Àmbit 2 limitat pels carrer: Plaça de Pau Vila, carrer del Doctor Aiguader, Carrer de Trelawny, Passeig Marítim de la Barceloneta, carrer Drassana i Passeig Joan de Borbó.



Sants - Montjuïc.

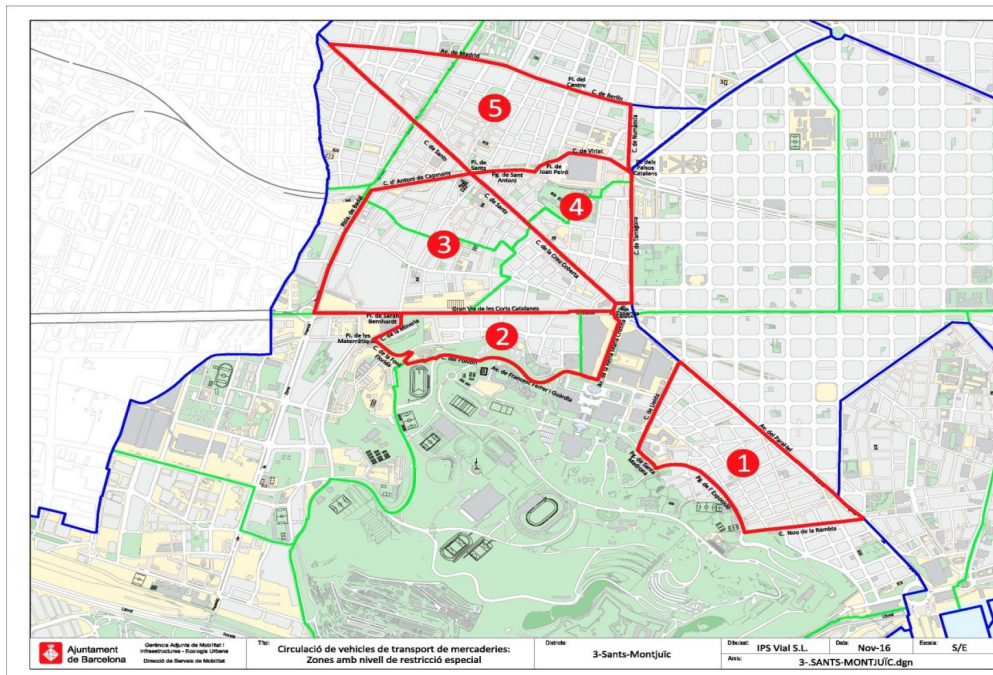
- L'Àmbit 1 limitat pels carrers: Avinguda Paral·lel, carrer Nou de la Rambla, Passeig de l'Exposició, Passeig de Santa Madrona i carrer Lleida.

- L'Àmbit 2 limitat pels carrers: Plaça de Sarah Bernhardt, Gran Via de Les Corts Catalanes, Plaça Espanya, Avinguda de la Reina Maria Cristina, Avinguda de Francesc Ferrer i Guàrdia, carrer del Polvorí, carrer de la Font Florida, Plaça de les Matemàtiques i carrer de la Minería.

- L'Àmbit 3 limitat pels carrers: carrer d'Antoni Capmany, carrer de Sants, carrer de la Creu Coberta, Plaça d'Espanya, Gran Via de les Corts Catalanes, plaça d'Ildefons Cerdà i Rambla de Badal.

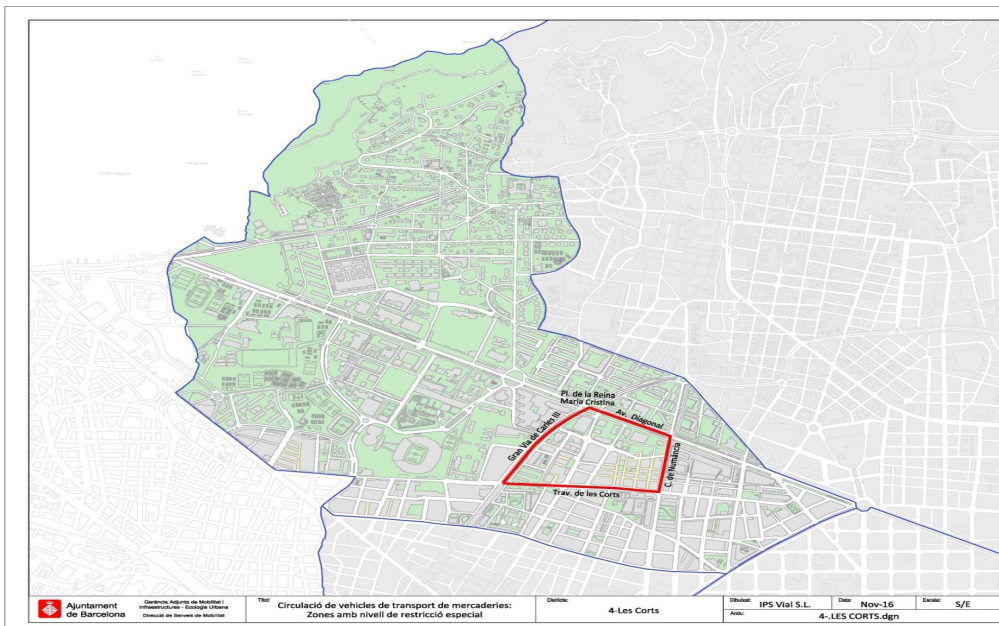
- L'Àmbit 4 limitat pels carrers: Plaça de Sants, Passeig de Sant Antoni, Plaça Joan Peiró, carrer de Viriat, Plaça dels Països Catalans, carrer de Tarragona, Plaça Espanya, carrer de la Creu Coberta i carrer de Sants.

- L'Àmbit 5 limitat pels carrers: Avinguda Madrid, Plaça del Centre, carrer Berlín, Carrer de Numància, Plaça dels Països Catalans, carrer de Viriat, Plaça Joan Peiró, Passeig de Sant Antoni, Plaça de Sants i carrer de Sants.



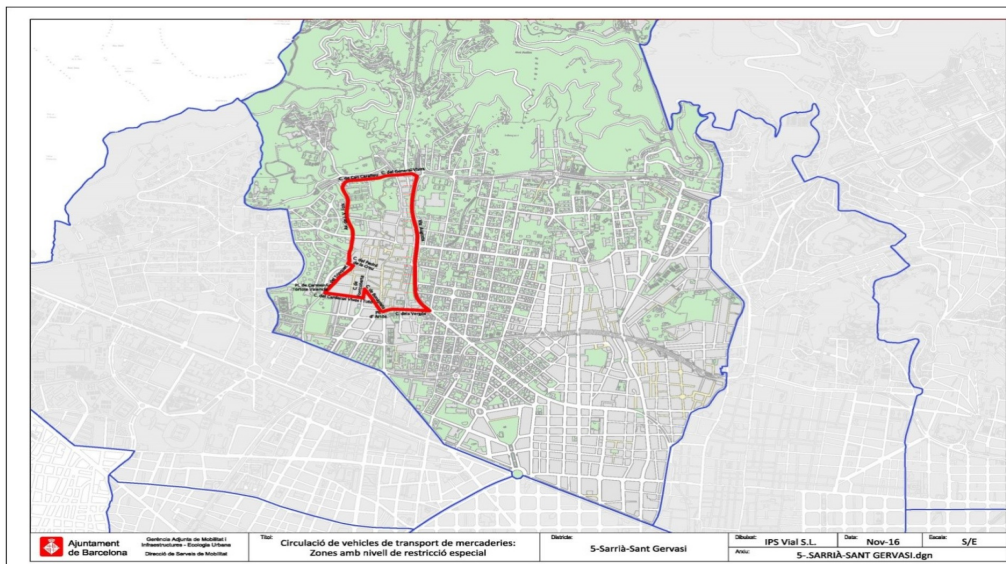
Les Corts.

- L'Àmbit limitat pels carrers: Plaça de la Reina Maria Cristina, Avinguda Diagonal, Carrer de Numància, Travessera de Les Corts i Gran Via de Carles III.



Sarrià - Sant Gervasi.

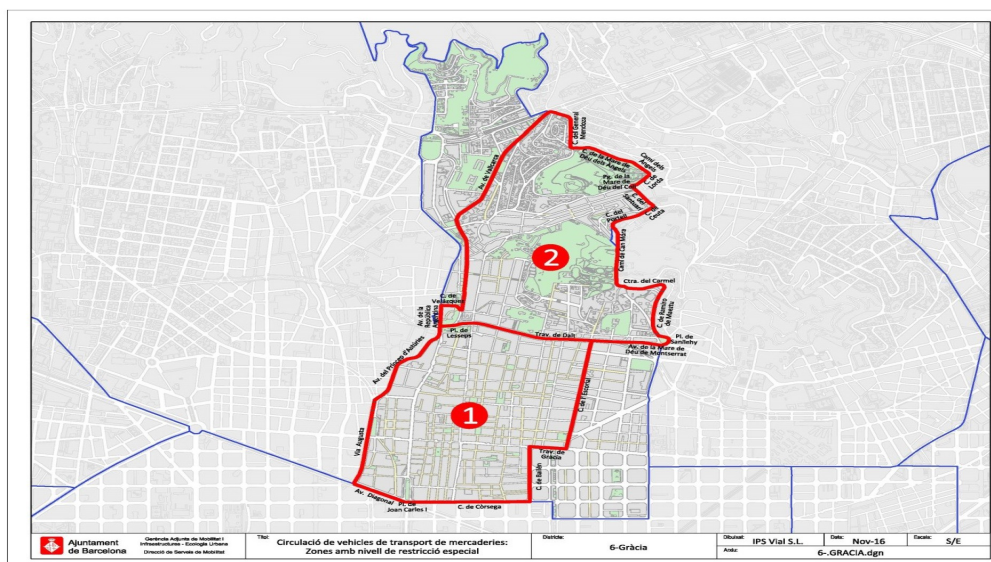
- L'Àmbit limitat pels carrers: Carrer de Can Carelleu, Carrer del General Vives, Via Augusta, Carrer del Vergós, Plaça Artós, Carrer de la Bona Plata, Carrer de Fontcoberta, Carrer del Cardenal Vives i Tutó, Plaça de Carmen Tórtola Valencia, Carrer del Trinquet i Avinguda de J.V. Foix.



Gràcia.

- L'Àmbit 1 limitat pels carrers: Plaça Lesseps, Travessera de Dalt, carrer de l'Escorial, Travessera de Gràcia, carrer de Bailèn, carrer de Còrsega, Plaça de Joan Carles I, Avinguda Diagonal, Via Augusta i Avinguda del Príncep d'Astúries.

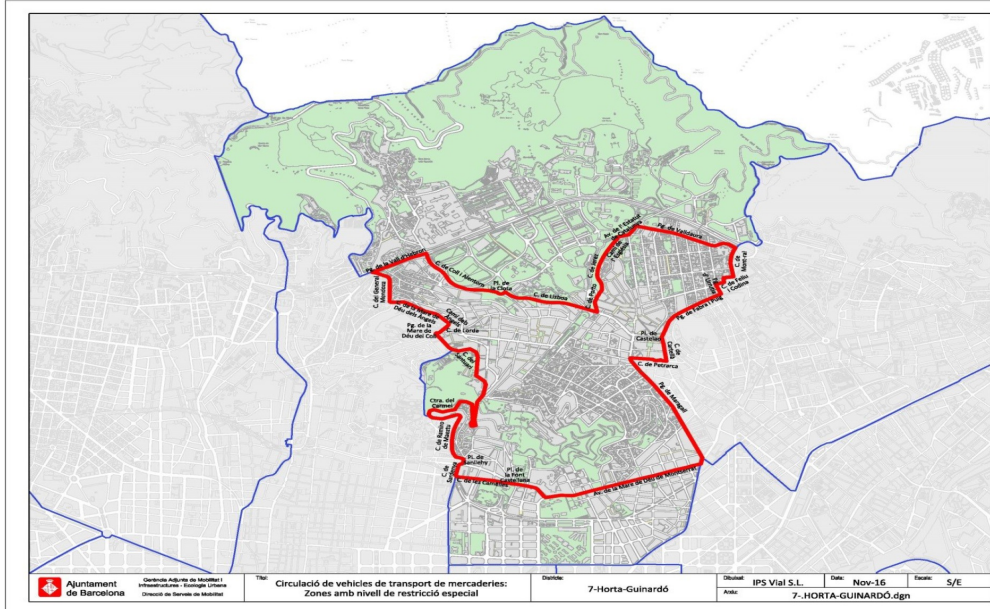
- L'Àmbit 2 limitat pels carrers: Avinguda Vallcarca, carrer del General Mendoza, carrer de la Mare de Déu dels Àngels, Camí dels Àngels, carrer de Lorda, Passeig de la Mare de Déu del Coll, carrer del Santuari, carrer de Ceuta, carrer del Portell, Camí de Can Mora, carretera del Carmel, carrer de Ramiro de Maetzu, Plaça de Sanllehy, Avinguda de la Mare de Déu de Montserrat, Travessera de Dalt, Plaça Lesseps, Avinguda de la República Argentina i carrer de Velázquez.



Horta - Guinardó.

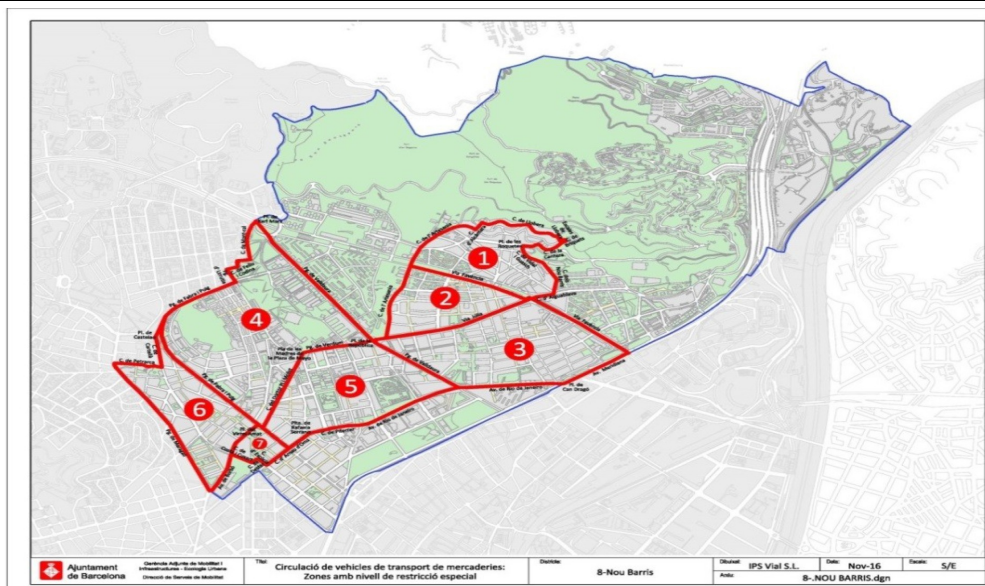
L'Àmbit limitat pels carrers: Passeig de la Vall d'Hebron, carrer de Coll i Alentorn, Plaça de la Clota, carrer de Lisboa, carrer de Porto, carrer de Jérez, camí de l'Església, Avinguda de l'Estatut

de Catalunya, passeig de Valldaura, carrer de Mont-ral, carrer de Feliu i Codina, Passeig d'Urrutia, Passeig de Fabra i Puig, Plaça de Castellao, carrer de Cartellà, carrer de Petrarca, Passeig de Maragall, Avinguda de la Mare de Déu de Montserrat, Plaça de la Font Castellana, carrer de la Camèlies, carrer de Sardènyia, Plaça Sanllehy, carrer de Ramiro de Maetzu, carretera del Carmel, carrer del Santuari, Passeig de la Mare de Déu del Coll, carrer de Lorda, Camí dels Àngels, carrer de la Mare de Déu dels Àngels i carrer del General Mendoza.



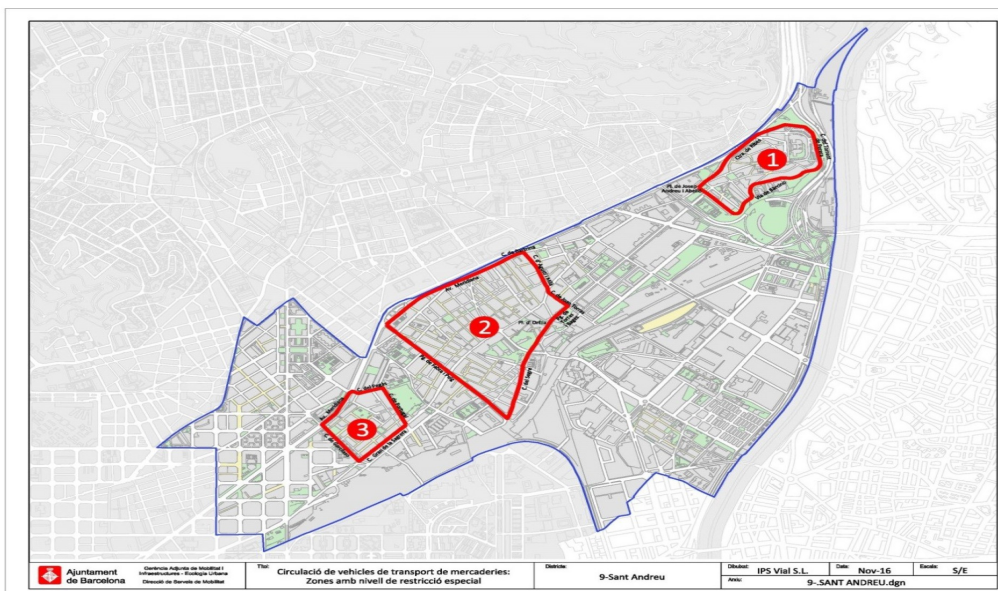
Nou Barris.

- L'Àmbit 1 limitat pels carrers: carrer de l'Artesania, carrer d'Alcántara, carrer de Llobera, Escales de Llobera, carrer de Briquets, carrer de la Cantera, Plaça de Roquetes, carrer de Vidal i Guasch, carrer dels Nous Barris, carrer d'Aiguablava i Via Favència.
- L'Àmbit 2 limitat pels carrers: carrer de l'Artesania, Via Favència i Via Júlia.
- L'Àmbit 3 limitat pels carrers: Passeig de Valldaura, Plaça de la República, Via Júlia, Via Favència, Avinguda Meridiana, Plaça de Can Dragó i Avinguda Rio de Janeiro.
- L'Àmbit 4 limitat pels carrers: Passeig de Fabra i Puig, Passeig d'Urrutia, carrer Feliu i Codina, carrer de Mont- Ral, Plaça Karl Marx, Passeig de Valldaura, Plaça de la República, Passeig de Verdum, Plaça de las madres de la Plaza de mayo i carrer del Doctor Pi i Molist.
- L'Àmbit 5 limitat pels carrers: carrer del Doctor Pi i Molist, Plaça de las madres de la Plaza de mayo, Passeig de Verdum, Plaça de la República, Passeig de Valldaura, Avinguda Rio de Janeiro, carrer de Pifarrer, carrer d'Arnau d'Oms i Passeig de Fabra i Puig.
- L'Àmbit 6 limitat pels carrers: Avinguda de Borbó, Passeig de Maragall, carrer de Petrarca, carrer de Cartellà i Passeig de Fabra i Puig.
- L'Àmbit 7 limitat pels carrers: Avinguda Borbó, Plaça de Virrei Amat, Passeig de Fabra i Puig, Carrer d'Arnau d'Oms, carrer d'Escòcia i carrer de Costa i Cuixart.



Sant Andreu.

- L'Àmbit 1 limitat pels carrers: carretera de Ribes, carrer del Torrent de Perera, Via Bàrcino, Plaça de Josep Andreu i Abelló.
- L'Àmbit 2 limitat pels carrers: Avinguda Meridiana, carrer de Bartrina, carrer d'Agustí i Milà, carrer de Joan Torras, Passeig de Torras i Bages, carrer del Segre i Passeig de Fabra i Puig.
- L'Àmbit 3 limitat pels carrers: Avinguda Meridiana, carrer del Pegàs, carrer de Portugal, carrer Gran de la Sagrera i carrer de Garcilaso.

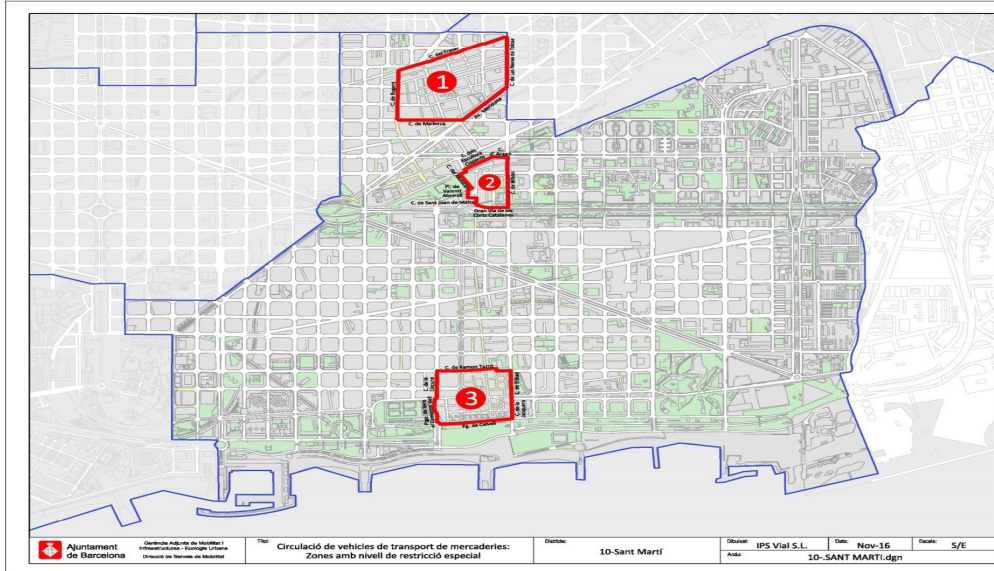


Sant Martí.

- L'Àmbit 1 limitat pels carrers: carrer del Freser, carrer Navas de Tolosa, Avinguda Meridiana, carrer de Mallorca i carrer de Rogent.
- L'Àmbit 2 limitat pels carrers: carrer del Escultor Claperós, carrer d'Aragó, carrer de Bilbao,

Gran via de Les Corts Catalanes, carrer de Sant Joan de Malta, Plaça de Valentí Almirall i carrer del Municipi.

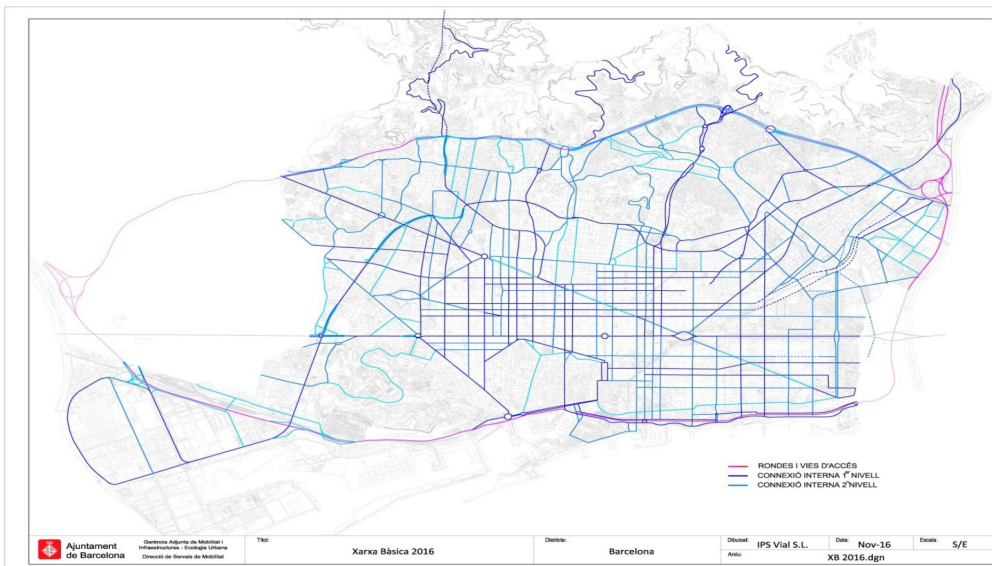
- L'Àmbit 3 limitat pels carrers: carrer de Ramón Turró, carrer de Bilbao, carrer de la Jonquera, Passeig de Calvell, Passatge de Rere El Cementiri Vell i carrer de la Llacuna.



Aquest annex pot ser modificat per decret de l'Alcaldia, a proposta del regidor o regidora competent en matèria de mobilitat. L'aprovació de la modificació de l'annex ha de seguir el procediment d'aprovació de les disposicions de caràcter general.

ANNEX XII

Xarxa Bàsica de Barcelona



Carrer	Des de	Fins a
A carrer	Número 6 carrer	Litoral ronda del

Adrià Margarit carrer d'	Tibidabo avinguda del	Isaac Newton carrer d'
Alcalde de Móstoles carrer de l'	Taxdirt carrer de	Pi i Margall carrer de
Alcalde Miralles carrer de l'	Vallvidrera plaça de	Església carretera de l'
Alfonso Comín plaça d'	-	-
Alí Bei carrer d'	Sant Pere ronda de	Meridiana avinguda
Almirall Cervera carrer de l'	Joan de Borbó Comte de Barcelona passeig de	Marítim de la Barceloneta passeig
Almogàvers carrer dels	Lluís Companys passeig de	Llacuna carrer de la
Andana de l'Estació carrer de l'	Palomar carrer de	Santa Coloma passeig de
Andana de l'Estació carrer de l'	Sant Adrià carrer de	Palomar carrer de
Andrade carrer d'	Selva de Mar carrer de la	Cantàbria carrer de
Anglí carrer d'	General Vives carrer del	Vergós carrer dels
Aragó carrer d'	Tarragona carrer de	Lope de Vega carrer de
Ardena carrer d'	Doctor Joaquín Albarrán carrer del	Dalt ronda de
Arenys carrer d'	Doctor Matias Guiu plaça del	Vall d'Hebron passeig de la
Aribau carrer d'	Sant Antoni ronda de	Augusta via
Aristides Maillol carrer d'	Corts travessera de les	Joan XXIII avinguda de
Arnau d'Oms carrer d'	Felip II carrer de	Rafaela Serrano placeta de
Augusta via	Diagonal avinguda	Túnels de Vallvidrera
Bac de Roda carrer de	Litoral avinguda del	Sant Martí ronda de
Badajoz carrer de	Icària avinguda d'	Diagonal avinguda
Badal rambla de	Ildefons Cerdà plaça d'	Sants carrer de
Bailèn carrer de	Gràcia travessera de	Sant Pere ronda de
Balmes carrer de	John F. Kennedy plaça de	Pelai carrer de
Balsareny carrer de	Isaac Newton carrer d'	Vista Bella carrer de
Bassegoda carrer de	Carreras i Candi carrer de	Blanca riera
Bellesguard carrer de	Quatre Camins carrer dels	Bellesguard rotonda de
Bellesguard rotonda de	-	-
Benedetti carrer de	Iradier carrer d'	Bellesguard rotonda de
Berenguer de Palou carrer de	Pare Manyanet carrer del	Gran de la Sagrera carrer
		José Torredella avinguda

Berlín carrer de	Centre plaça del	Josep Farraduenas avinguda de
Bilbao carrer de	Aragó carrer d'	Litoral avinguda del
Bisbe Català carrer del	Pedralbes avinguda de	Pons i Serra carrer de
Blanca riera	Carrilet avinguda del	Corts travessera de les
Bonanova passeig de la	Sarrià plaça de	Bonanova plaça de la
Bonanova plaça de la	-	-
Borbó avinguda de	Virrei Amat plaça del	Maragall passeig de
Botticelli plaça de	-	-
Calatrava carrer de	Augusta via	Bonanova passeig de la
Calvell passeig de	Bilbao carrer de	Llacuna carrer de la
Calvet carrer de	Diagonal avinguda	Augusta via
Camèlies carrer de les	Escorial carrer de l'	Font Castellana plaça de la
Can Caralleu carrer de	Desert carrer del	Can Caralleu rotonda de
Can Caralleu rotonda de	-	-
Can Dragó plaça de	-	-
Can Marcet avinguda de	Vall d'Hebron passeig de la	Botticelli plaça de
Cantàbria carrer de	Corts Catalanes gran via de les	Prim rambla de
Caracas carrer de	Tucumán carrer de	Lima carrer de
Caravel·la La Niña carrer de la	Sarrià avinguda de	Diagonal avinguda
Cardenal Vidal i Barraquer avinguda del	Botticelli plaça de	Clota plaça de la
Carles III gran via de	Madrid avinguda de	Prat de la Riba plaça de
Carmel carretera del	Calderón de la Barca carrer de	Ramiro de Maeztu carrer de
Carmel rambla del	Dante Alighieri carrer de	Pedrell carrer de
Carmen Amaya carrer de	Jaume Vicens i Vives carrer de	Llacuna carrer de la
Carrilet avinguda del	Corts Catalanes gran via de les	Blanca riera
Cartagena carrer de	Sant Antoni Maria Claret carrer de	Mare de Déu de Montserrat avinguda de la
Casanova carrer de	Corts Catalanes gran via de les	Gràcia travessera de
Castelao plaça de	-	-
Catalunya plaça de	-	-
Centre plaça del	-	-
Ciències carrer de les	Espiell passatge d'	Dante Alighieri carrer de

Circumval·lació passeig de	Marquès de l'Argentera avinguda del	Wellington carrer de
Ciutat d'Asunción carrer de la	Santa Coloma passeig de	Fra Juníper Serra carrer de
Clot carrer del	Mallorca carrer de	Felip II carrer de
Clota plaça de la	-	-
Coll i Alentorn carrer de	Clota plaça de la	Vall d'Hebron passeig de la
Collblanc carrer de	Corts travessera de les	Josep Sunyol i Garriga carrer de
Colom passeig de	Portal de la Pau plaça del	Laietana via
Comte d'Urgell carrer del	Paral·lel avinguda del	Francesc Macià plaça de
Concepción Arenal carrer de	Las Navas de Tolosa carrer de	Meridiana avinguda
Consell de Cent carrer del	Tarragona carrer de	Creu Coberta carrer de la
Constança carrer de	Diagonal avinguda	Corts travessera de les
Còrsega carrer de	Catalunya rambla de	Comte d'Urgell carrer del
Còrsega carrer de	Lepant carrer de	Joan Carles I plaça de
Corts Catalanes gran via de les	TM L'Hospitalet de Llobregat	TM Sant Adrià de Besòs
Corts travessera de les	Entença carrer d'	Collblanc carrer de

Carrer	Des de	Fins a
Craywinckel carrer de	República Argentina avinguda de la	Sant Gervasi passeig de
Creu Coberta carrer de la	Espanya Industrial carrer de l'	Espanya plaça d'
Cristóbal de Moura carrer de	Diagonal avinguda	Perpinyà carrer de
Dalt ronda de	Diagonal avinguda	Trinitat nus de la
Dalt travessera de	Lesseps plaça de	Secretari Coloma carrer del
Dante Alighieri carrer de	Josep Sangenís carrer de	Maragall passeig de
Deià carrer de	Madres de la Plaza de mayo pla de les	Piferrer carrer de
Diagonal avinguda	Dalt ronda de	Llevant plaça de
Doctor Aiguader carrer del	Pau Vila plaça de	Trelawny carrer de
Doctor Cararach Mauri plaça del	-	-
Doctor Ferran carrer del	Diagonal avinguda	Manuel Girona passeig de

Doctor Fleming carrer del	Diagonal avinguda	Lázaro Cárdenas carrer de
Doctor Joaquín Albarrán carrer del	Esplugues avinguda d'	Ardena carrer d'
Doctor Marañón avinguda del	Diagonal avinguda	Arístides Maillol carrer d'
Doctor Matias Guiu plaça del	-	-
Doctor Pi i Molist carrer del	Madres de la Plaza de mayo pla de les	Fabra i Puig passeig de
Doctor Roux carrer del	General Mitre ronda del	Vergós carrer dels
Drassanes plaça de les	-	-
Dublín carrer de	Meridiana avinguda	Rovira i Virgili carrer de
Eduard Maristany avinguda d'	Llevant plaça de	Sant Ramon de Penyafort carrer de
Eduardo Conde carrer d'	Manuel Girona passeig de	Cardenal Vives i Tutó carrer del
Entença carrer d'	Paral·lel avinguda del	Diagonal avinguda
Escòcia carrer d'	Felip II carrer de	Meridiana avinguda
Escorial carrer de l'	Gràcia travessera de	Dalt travessera de
Església carretera de l'	Alcalde Miralles carrer de l'	Vallvidrera a les Planes carretera de
Espanya plaça d'	-	-
Esplugues avinguda d'	TM Esplugues de Llobregat	Pedralbes avinguda de
Estadi avinguda de l'	Sant Jordi plaça de	Olímpic passeig
Estatut de Catalunya avinguda de l'	Estatut plaça de l'	Vall d'Hebron passeig de la
Estatut plaça de l'	-	-
Esteve Terradas carrer d'	Vallcarca viaducte de	Alfonso Comín plaça d'
Exèrcit avinguda de l'	Alfambra carrer de l'	González Tablas carrer de
Fabra i Puig passeig de	Meridiana avinguda	Valldaura passeig de
Fabra i Puig rambla de	Gran de Sant Andreu carrer	Meridiana avinguda
Favència via	Dalt ronda de	Karl Marx plaça de
Felip II carrer de	Sant Martí ronda de	Costa i Cuxart carrer de
Ferran Junoy carrer de	Sant Adrià carrer de	Ciutat d'Asunción carrer de la
Ferrocarrils Catalans carrer dels	Foc carrer del	Matemàtiques plaça de les
Floridablanca carrer de	Paral·lel avinguda del	Sant Antoni ronda de
Foc carrer del	Metal·lúrgia carrer de la	Olímpic passeig
Font Castellana plaça de la	-	-

Fontanella carrer de	Catalunya plaça de	Urquinaona plaça d'
Fra Juníper Serra carrer de	Sant Adrià carrer de	Santander carrer de
Francesc Ferrer i Guàrdia avinguda de	Reina Maria Cristina avinguda de la	Sant Jordi plaça de
Francesc Macià plaça de	-	-
Ganduxer carrer de	Diagonal avinguda	Bonanova passeig de la
Garcia Fària passeig de	Bilbao carrer de	Sant Ramon de Penyafort carrer de
Garcilaso carrer de	Olesa carrer d'	Gran de la Sagrera carrer
General Mendoza carrer del	Santa Rosalia carrer de	Vall d'Hebron passeig de la
General Mitre ronda del	Prat de la Riba plaça de	Lesseps plaça de
General Vives carrer del	Ràfols carrer de	Anglí carrer d'
Glòries Catalanes plaça de les	-	-
González Tablas carrer de	Esplugues avinguda d'	Diagonal avinguda
Gràcia passeig de	Sant Pere ronda de	Sèneca carrer de
Gràcia travessera de	Calvet carrer de	Cartagena carrer de
Gran de Gràcia carrer	Sèneca carrer de	Lesseps plaça de
Gran de la Sagrera carrer	Múrcia carrer de	Pare Manyanet carrer del
Gran de Sant Andreu carrer	Pare Manyanet carrer del	Fabra i Puig rambla de
Granja Vella carrer de la	Clota plaça de la	Vall d'Hebron passeig de la
Guillem Tell carrer de	Príncep d'Astúries avinguda del	Balmes carrer de
Guinardó ronda del	Secretari Coloma carrer del	Maragall passeig de
Guipúscoa rambla de	Lope de Vega carrer de	Extremadura carrer d'
Havana passeig de l'	Sant Adrià carrer de	Ciutat d'Asunción carrer de la
Horta a Cerdanyola carretera d'	Estatut de Catalunya avinguda de l'	TM Cerdanyola del Vallès
Icària avinguda d'	Taulat carrer del	Wellington carrer de
Ildefons Cerdà plaça d'	-	-
Independència carrer de la	Meridiana avinguda	Sant Antoni Maria Claret carrer de
Indústria carrer de la	Bailèn carrer de	Las Navas de Tolosa carrer de
Iradier carrer d'	Bonanova passeig de la	Terré carrer de
Isaac Newton carrer d'	Bellesguard rotonda de	Alfonso Comín plaça d'

Isabel II passeig d'	Laietana via	Palau pla de
J. V. Foix avinguda de	Cardenal Vives i Tutó carrer del	Can Caralleu rotonda de
Jaume Vicens i Vives carrer de	Litoral avinguda del	Icària avinguda d'
Jesús i Maria carrer de	Vista Bella carrer de	Sant Gervasi passeig de
Joan Carles I plaça de	-	-
Joan d'Àustria carrer de	Meridiana avinguda	Ramon Turró carrer de
Joan de Borbó Comte de Barcelona passeig de	Almirall Cervera carrer de l'	Pau Vila plaça de

Carrer	Des de	Fins a
Joan Güell carrer de	Diagonal avinguda	Sants carrer de
Joan Miró carrer de	Ramon Turró carrer de	Salvador Espriu carrer de
Joan Peiró plaça de	-	-
Joan XXIII avinguda de	Arístides Maillol carrer d'	Pius XII plaça de
Joaquim Ruyra carrer de	Gràcia travessera de	Pi i Margall carrer de
John F. Kennedy plaça de	-	-
Jonqueres carrer de	Urquinaona plaça d'	Laietana via
Jordi Girona carrer de	Alfambra carrer de l'	Til·lers passeig dels
Josep Carner passeig de	Litoral ronda del	Portal de la Pau plaça del
Josep Garí carrer de	Alfonso Comín plaça d'	Tibidabo avinguda del
Josep Pla carrer de	Litoral avinguda del	Corts Catalanes gran via de les
Josep Sangenís carrer de	Doctor Matias Guiu plaça del	Mare de Déu del Coll passeig de la
Josep Soldevila carrer de	Bonaventura Gispert carrer de	Sant Adrià carrer de
Josep Soldevila carrer de	Pont del Treball Digne carrer del	Bonaventura Gispert carrer de
Josep Sunyol i Garriga carrer de	Collblanc carrer de	Torre Melina camí de la
Josep Tarradellas avinguda de	Sarrià avinguda de	Francesc Macià plaça de
Juan Gris carrer de	Corts Catalanes gran via de les	Carrilet avinguda del
Júlia via	República plaça de la	Favència via
K carrer	Major de Mercabarna carrer	Número 4 carrer
Karl Marx plaça de	-	-
Laietana via	Colom passeig de	Urquinaona plaça d'

Las Navas de Tolosa carrer de	Olesa carrer d'	Aragó carrer d'
Lepant carrer de	Guinardó ronda del	Meridiana avinguda
Lesseps plaça de	-	-
Lima carrer de	Ciutat d'Asunción carrer de la	Arbeca carrer d'
Lisboa carrer de	Clota plaça de la	Plana baixada de la
Litoral avinguda del	Trelawny carrer de	Fòrum plaça del
Litoral ronda del	Número 11 carrer	Trinitat nus de la
Llacuna carrer de la	Corts Catalanes gran via de les	Taulat carrer del
Llacuna carrer de la	Litoral avinguda del	Carmen Amaya carrer de
Lleida carrer de	Rius i Taulet avinguda de	Paral·lel avinguda del
Llevant plaça de	-	-
Llobregós carrer del	Maragall passeig de	Mare de Déu del Coll passeig de la
Lluçanès carrer del	Solsonès carrer del	Bonanova plaça de la
Lluís Companys passeig de	Vilanova avinguda de	Pujades passeig de
Lluís Sagnier carrer de	Mare de Déu de Montserrat avinguda de la	Guinardó ronda del
Llull carrer de	Maresme carrer del	Sant Ramon de Penyafort carrer de
Llull carrer de	Sardenya carrer de	Josep Pla carrer de
Madres de la Plaza de mayo pla de les	-	-
Madrid avinguda de	Sants carrer de	Centre plaça del
Mallorca carrer de	Espronceda carrer d'	Entença carrer d'
Mandri carrer de	General Mitre ronda del	Bonanova passeig de la
Manuel Girona passeig de	Prat de la Riba plaça de	Pedralbes avinguda de
Maragall passeig de	Tajo carrer del	Còrsega carrer de
Mare de Déu de Montserrat avinguda de la	Maragall passeig de	Secretari Coloma carrer del
Mare de Déu de Port carrer de la	Motors carrer dels	Litoral ronda del
Mare de Déu del Coll passeig de la	Mons plaça de	Josep Sangenís carrer de
Maresme carrer del	Llull carrer de	Pallars carrer de
Marina carrer de la	Salvador Espriu carrer de	Gràcia travessera de
Marina carrer de la	Salvador Espriu carrer de	Gràcia travessera de
Merítim de la Barceloneta		Bonon Trias Fargas carrer

Manini de la Barceloneta passeig	Almirall Cervera carrer de l'	Manon i Mas i Argas carrer de
Marquès de l'Argentera avinguda del	Palau pla de	Picasso passeig de
Marroc carrer del	Prim rambla de	Diagonal avinguda
Matemàtiques plaça de les	-	-
Meridiana avinguda	Corts Catalanes gran via de les	Ribes carretera de
Mig ronda del	-	-
Mineria carrer de la	Zona Franca passeig de la	Matemàtiques plaça de les
Moianès carrer del	Creu Coberta carrer de la	Corts Catalanes gran via de les
Mons plaça de	-	-
Monterrey plaça de	-	-
Motors carrer dels	TM L'Hospitalet de Llobregat	Mare de Déu de Port carrer de la
Munné carrer de	Blanca riera	Sants carrer de
Muntaner carrer de	Bonanova plaça de la	Sant Antoni ronda de
Nicaragua carrer de	Josep Tarradellas avinguda de	Roma avinguda de
Numància carrer de	Prat de la Riba plaça de	Països Catalans plaça dels
Número 2 carrer	Parc Logístic avinguda del	A carrer
Número 3 carrer	A carrer	Litoral ronda del
Número 4 carrer	K carrer	A carrer
Número 50 carrer	Número 4 carrer	Número 3 carrer
Número 6 carrer	Major de Mercabarna carrer	A carrer
Olesa carrer d'	Las Navas de Tolosa carrer de	Garcilaso carrer de
Olímpic passeig	Foc carrer del	Estadi avinguda de l'
Olímpic passeig	Foc carrer del	Estadi avinguda de l'
Onze de setembre rambla de l'	Pere Falqués plaça de	Gran de Sant Andreu carrer
Padilla carrer de	Meridiana avinguda	Guinardó ronda del
Països Catalans plaça dels	-	-
Palau pla de	-	-

Carrer	Des de	Fins a
Pallars carrer de	Marina carrer de la	Maresme carrer del

Palomar carrer de	Torras i Bages passeig de	Ferran Junoy carrer de
Pantà de Tremp carrer del	Clota plaça de la	Dante Alighieri carrer de
Paral·lel avinguda del	Drassanes plaça de les	Espanya plaça d'
Parc Logístic avinguda del	Número 2 carrer del	Número 3 carrer del
Pare Manyanet carrer del	Doctor Cararach Mauri plaça del	Virgili carrer de
París carrer de	Josep Tarradellas avinguda de	Balmes carrer de
Pau Claris carrer de	Còrsega carrer de	Urquinaona plaça d'
Pau Vila plaça de	-	-
Pedralbes avinguda de	Esplugues avinguda d'	Pius XII plaça de
Pelai carrer de	Universitat plaça de la	Catalunya plaça de
Pere IV carrer de	Llacuna carrer de la	Diagonal avinguda
Pi i Margall carrer de	Escorial carrer de l'	Guinardó ronda del
Picasso passeig de	Marquès de l'Argentera avinguda del	Pujades passeig de
Piferrer carrer de	Rafaela Serrano placeta de	Pintor Alsamora carrer del
Pius XII plaça de	-	-
Platja d'Aro carrer de	S'Agaró carrer de	Meridiana avinguda
Pont de Sant Martí carrer del	Gran de la Sagrera carrer	Berenguer de Palou carrer de
Pont del Treball Digne carrer del	Cantàbria carrer de	Berenguer de Palou carrer de
Portal de la Pau plaça del	-	-
Potosí carrer de	Ciutat d'Asunción carrer de la	Monterrey plaça de
Potosí passeig de	Ferran Junoy carrer de	Ciutat d'Asunción carrer de la
Praga carrer de	Guinardó ronda del	Mare de Déu de Montserrat avinguda de la
Prat carretera del	Energia carrer de l'	Zona Franca passeig de la
Prat de la Riba plaça de	-	-
Prim rambla de	Llevant plaça de	Sant Martí ronda de
Príncep d'Astúries avinguda del	Augusta via	Lesseps plaça de
Pujades carrer de	Wellington carrer de	Joan d'Àustria carrer de
Pujades passeig de	Picasso passeig de	Joan d'Àustria carrer de
Rambla la	Portal de la Pau plaça del	Catalunya plaça de

Ramiro de Maeztu carrer de	Carmel carretera del	Sanllehy plaça de
Ramon Albó carrer de	Maragall passeig de	Felip II carrer de
Ramon Trias Fargas carrer de	Ramon Turró carrer de	Marítim de la Barceloneta passeig
Reina Elisenda de Montcada passeig de la	Pons i Serra carrer de	Sarrià plaça de
Reina Maria Cristina avinguda de la	Rius i Taulet avinguda de	Espanya plaça d'
Reina Maria Cristina plaça de la	-	-
República Argentina avinguda de la	Alfonso Comín plaça d'	Lesseps plaça de
República plaça de la	-	-
Rere el Cementiri Vell passatge de	Carmen Amaya carrer de	Taulat carrer del
Rio de Janeiro avinguda de	Pintor Alsamora carrer del	Meridiana avinguda
Rius i Taulet avinguda de	Lleida carrer de	Reina Maria Cristina avinguda de la
Roger de Flor carrer de	Pujades passeig de	Gràcia travessera de
Roger de Llúria carrer de	Urquinaona plaça d'	Còrsega carrer de
Roma avinguda de	Casanova carrer de	Comte d'Urgell carrer del
Roma avinguda de	Tarragona carrer de	Viladomat carrer de
Rosa Sensat carrer de	Salvador Espriu carrer de	Ramon Turró carrer de
Rosselló carrer del	Casanova carrer de	Dos de maig carrer del
Rovira i Virgili carrer de	Dublín carrer de	Doctor Cararach Mauri plaça del
S'Agaró carrer de	Favència via	Platja d'Aro carrer de
Sagrera baixada de la	Gran de la Sagrera carrer	Kobe plaça de
Salvador Espriu carrer de	Ramon Trias Fargas carrer de	Llacuna carrer de la
Sanllehy plaça de	-	-
Sant Adrià carrer de	Segre carrer	L'Avançada carrer de
Sant Antoni Maria Claret carrer de	Felip II carrer de	Bailèn carrer de
Sant Antoni passeig de	Països Catalans plaça dels	Sants plaça de
Sant Antoni ronda de	Comte d'Urgell carrer del	Universitat plaça de la
Sant Cugat carretera de	Vista Rica carretera de	Vall d'Hebron passeig de la

Sant Gervasi passeig de	Bonanova plaça de la	Alfonso Comín plaça d'
Sant Gregori Taumaturg plaça de	-	-
Sant Joan Bosco passeig de	Vergós carrer dels	Prat de la Riba plaça de
Sant Joan de la Salle carrer de	Bonanova passeig de la	Quatre Camins carrer dels
Sant Jordi plaça de	-	-
Sant Martí ronda de	Espronceda carrer d'	Prim rambla de
Sant Pau ronda de	Paral·lel avinguda del	Sant Antoni ronda de
Sant Pere ronda de	Sant Joan passeig de	Gràcia passeig de
Sant Quintí carrer de	Guinardó ronda del	Sant Antoni Maria Claret carrer de
Sant Ramon de Penyafort carrer de	Eduard Maristany avinguda d'	TM Sant Adrià de Besòs
Santa Coloma passeig de	Can Dragó plaça de	TM Santa Coloma de Gramenet
Santa Rosalia carrer de	General Mendoza carrer del	Mare de Déu del Coll passeig de la
Santaló carrer de	Gràcia travessera de	Augusta via
Santander carrer de	Pont del Treball Digne carrer del	Prim rambla de
Santander carrer de	Prim rambla de	Litoral ronda del
Sants carrer de	Blanca riera	Espanya Industrial carrer de l'
Sants plaça de	-	-
Santuari carrer del	Mare de Déu del Coll passeig de la	Calderón de la Barca carrer de
Sao Paulo carrer de	Ciutat d'Asunción carrer de la	Ferran Junoy carrer de
Sardenya carrer de	Mare de Déu de Montserrat avinguda de la	Ramon Turró carrer de

Carrer	Des de	Fins a
Sarrià a Vallvidrera carretera de	Vallvidrera avinguda de	Vallvidrera plaça de
Sarrià avinguda de	Buenos Aires carrer de	Prat de la Riba plaça de
Sarrià plaça de	-	-
Sas carrer de	Lima carrer de	Sant Adrià carrer de
Segre carrer del	Onze de setembre rambla de l'	Orfila plaça de

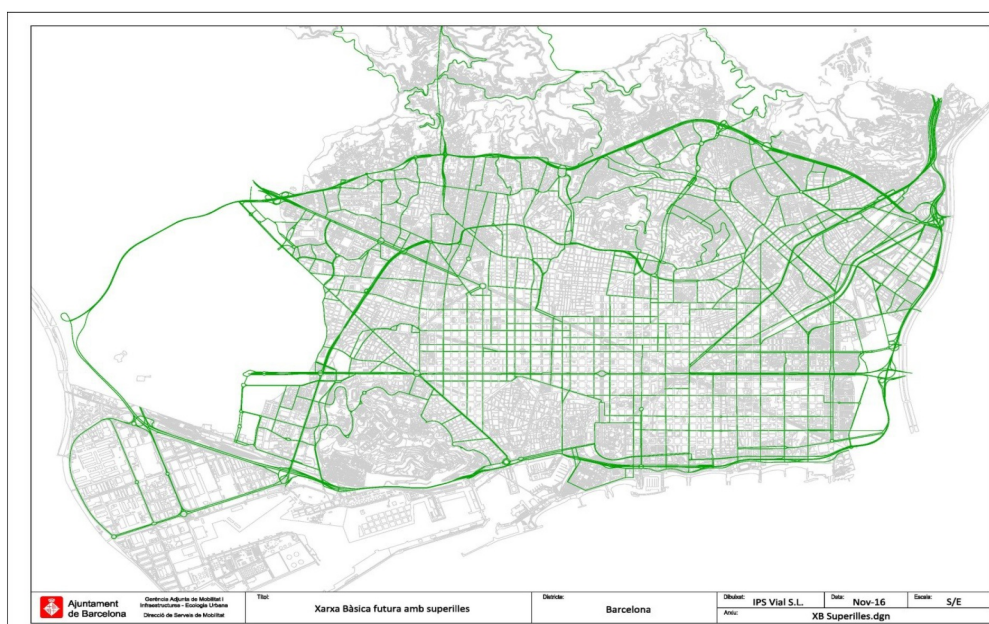
Selva de Mar carrer de la	Andrade carrer d'	Litoral avinguda del
Sepúlveda carrer de	Sant Antoni ronda de	Paral·lel avinguda del
Solsonès carrer del	Sant Joan de la Salle carrer de	Lluçanès carrer del
Tajo carrer del	Plana baixada de la	Castelao plaça de
Tànger carrer de	Diagonal avinguda	Meridiana avinguda
Tarragona carrer de	Països Catalans plaça dels	Espanya plaça d'
Taulat carrer del	Bilbao carrer de	Icària avinguda d'
Taulat passeig del	Bilbao carrer de	Llevant plaça de
Teodor Llorente carrer de	Guinardó ronda del	Maragall passeig de
Terré carrer de	Anglí carrer d'	Iradier carrer d'
Tetuan plaça de	-	-
Tiana carrer de	Santa Coloma passeig de	Clariana carrer de
Tibidabo avinguda del	John F. Kennedy plaça de	Adrià Margarit carrer d'
Til·lers passeig dels	Jordi Girona carrer de	Pedralbes avinguda de
Torras i Bages passeig de	Orfila plaça de	Santa Coloma passeig de
Torre Melina camí de la	Collblanc carrer de	Xile avinguda de
Torrent de l'Olla carrer del	Dalt travessera de	Còrsega carrer de
Trafalgar carrer de	Urquinaona plaça d'	Lluís Companys passeig de
Trajana via	Prim rambla de	Binèfar carrer de
Trelawny carrer de	Marítim de la Barceloneta passeig	Litoral avinguda del
Trinitat nus de la	-	-
Tucumán carrer de	Caracas carrer de	Ciutat d'Asunción carrer de la
Túnel de Vallvidrera	Dalt ronda de	TM Sant Cugat del Vallès
Universitat plaça de la	-	-
Universitat ronda de la	Gràcia passeig de	Universitat plaça de la
Urquinaona plaça d'	-	-
València carrer de	Tarragona carrer de	Espronceda carrer d'
Vall d'Hebron passeig de la	Alfonso Comín plaça d'	Karl Marx plaça de
Vallcarca avinguda de	Lesseps plaça de	Vall d'Hebron passeig de la
Vallcarca viaducte de	República Argentina avinguda de la	Mons plaça de
Valldaura passeig de	Bartrina carrer de	Karl Marx plaça de
Vallvidrera avinguda de	General Vives carrer del	Sarrià a Vallvidrera carretera de

Vallvidrera plaça de	-	-
Verdum passeig de	Madres de la Plaza de mayo pla de les	República plaça de la
Vergós carrer dels	Augusta via	Sant Joan Bosco passeig de
Viladomat carrer de	Josep Tarradellas avinguda de	Paral·lel avinguda del
Villarroel carrer de	Diagonal avinguda	Corts Catalanes gran via de les
Virgili carrer de	Sant Francesc Coll placeta de	Pare Manyanet carrer del
Viriat carrer de	Països Catalans plaça dels	Joan Peiró plaça de
Virrei Amat plaça del	-	-
Vista Bella carrer de	Balsareny carrer de	Jesús i Maria carrer de
Voluntaris Olímpics plaça dels	-	-
Xile avinguda de	Manuel Azaña avinguda de	Doctor Marañón avinguda del
Zamora carrer de	Ramon Turró carrer de	Meridiana avinguda
Zona Franca passeig de la	Ildefons Cerdà plaça d'	Litoral ronda del

Aquest annex pot ser modificat per decret de l'Alcaldia, a proposta del regidor o regidora competent en matèria de mobilitat. L'aprovació de la modificació de l'annex ha de seguir el procediment d'aprovació de les disposicions de caràcter general.

ANNEX XIII

Xarxa Bàsica de Barcelona prevista amb el total desenvolupament de les Superilles



Carrer	Des de	Fins a
A carrer	Número 6 carrer	Litoral ronda del
Abadessa Olzet carrer de l'	Pearson avinguda de	Esplugues avinguda d'
Adrià Margarit carrer d'	Tibidabo avinguda del	Isaac Newton carrer d'
Adrià plaça d'	-	-
Alberes carrer de les	Vallvidrera plaça de	Vallvidrera al Tibidabo carretera de
Albert Bastardas avinguda d'	Manuel Azaña avinguda de	Diagonal avinguda
Alcalde Miralles carrer de l'	Vallvidrera plaça de	Església carretera de l'
Alfonso Comín plaça d'	-	-
Alí Bei carrer d'	Sant Pere ronda de	Meridiana avinguda
Almansa carrer d'	Favència via	Júlia via
Almirall Cervera carrer de l'	Joan de Borbó Comte de Barcelona passeig de	Marítim de la Barceloneta passeig
Alt de Pedrell carrer	Palautordera baixada de	Frederic Rahola avinguda de
Alts Forns carrer dels	Energia carrer de l'	Alumini carrer de l'
Alumini carrer de l'	Prat carretera del	Foc carrer del
Amílcar carrer d'	Mare de Déu de Montserrat avinguda de la	Catalana plaça
Andana de l'Estació carrer de l'	Sant Adrià carrer de	Santa Coloma passeig de
Andreu Nin passeig d'	Rio de Janeiro avinguda de	Valldaura passeig de
Antoni de Capmany carrer d'	Sants plaça de	Jocs Florals carrer dels
Aragó carrer d'	Tarragona carrer de	Lope de Vega carrer de
Arbeca carrer d'	Lima carrer de	Sant Adrià carrer de
Arbós carrer d'	Passerell carrer del	Carmel rambla del
Arc de Sant Martí carrer de l'	Sant Martí de Porres carrer de	Llobet i Vall-Ilosera carrer de
Ardena carrer d'	Doctor Joaquín Albarrán carrer del	Dalt ronda de
Arenys carrer d'	Doctor Matias Guiu plaça del	Vall d'Hebron passeig de la
Aribau carrer d'	Sant Antoni ronda de	Augusta via

Arístides Maillol carrer d'	Corts travessera de les	Joan XXIII avinguda de
Arizala carrer d'	Sants carrer de	Corts travessera de les
Arnau d'Oms carrer d'	Felip II carrer de	Rafaela Serrano placeta de
Arquitecte Sert carrer de l'	Doctor Trueta carrer del	Litoral avinguda del
Artesania carrer de l'	Favència via	Júlia via
Augusta via	Diagonal avinguda	Túnels de Vallvidrera
Bac de Roda carrer de	Litoral avinguda del	Sant Martí ronda de
Badajoz carrer de	Icària avinguda d'	Diagonal avinguda
Badal rambla de	Ildefons Cerdà plaça d'	Sants carrer de
Bailèn carrer de	Còrsega carrer de	Sant Pere ronda de

Carrer	Des de	Fins a
Ballester carrer de	Vallcarca avinguda de	República Argentina avinguda de la
Balmes carrer de	John F. Kennedy plaça de	Universitat ronda de la
Balsareny carrer de	Isaac Newton carrer d'	Vista Bella carrer de
Bartrina carrer de	Meridiana avinguda	Palomar carrer de
Bassegoda carrer de	Carreras i Candi carrer de	Blanca riera
Beatriu carrer de	Eduard Batiste i Alentorn jardins d'	Dante Alighieri carrer de
Bellesguard carrer de	Quatre Camins carrer dels	Bellesguard rotonda de
Bellesguard rotonda de	-	-
Benedetti carrer de	Iradier carrer d'	Bellesguard rotonda de
Berlín carrer de	Centre plaça del	Josep Tarradellas avinguda de
Bilbao carrer de	Aragó carrer d'	Litoral avinguda del
Bisbe Català carrer del	Pedralbes avinguda de	Pons i Serra carrer de
Bisbe Josep Climent carrer del	Icària avinguda d'	Carmen Amaya carrer de
Blanca riera	Carrilet avinguda del	Corts travessera de les
Bolívar carrer de	Ballester carrer de	República Argentina avinguda de la
Bolívia carrer de	Pamplona carrer de	Badajoz carrer de
Bonanova passeig de la	Sarrià plaça de	Bonanova plaça de la
Bonanova plaça de la	-	-
Borbó avinguda de	Virrei Amat plaça del	Maragall passeig de

Bordeta carretera de la	Noguera Ribagorçana carrer de la	Corts Catalanes gran via de les
Bosch i Gimpera carrer de	Pedralbes avinguda de	Bisbe Català carrer del
Botticelli plaça de	-	-
Brasil rambla del	Sants carrer de	Madrid avinguda de
Buenaventura Muñoz carrer de	Lluís Companys passeig de	Marina carrer de la
Buenos Aires carrer de	Sarrià avinguda de	Villarroel carrer de
Calatrava carrer de	Augusta via	Bonanova passeig de la
Calvell passeig de	Bilbao carrer de	Llacuna carrer de la
Calvet carrer de	Diagonal avinguda	Augusta via
Camèlies carrer de les	Escorial carrer de l'	Font Castellana plaça de la
Camp carrer del	Adrià plaça d'	Prats de Molló carrer de
Can Caralleu carrer de	Montevideo carrer de	Ràfols carrer de
Can Caralleu carrer de	Desert carrer del	Can Caralleu rotonda de
Can Caralleu rotonda de	-	-
Can Dragó plaça de	-	-
Can Marçet avinguda de	Vall d'Hebron passeig de la	Botticelli plaça de
Can Ràbia carrer de	Sarrià avinguda de	General Mitre ronda del
Cantàbria carrer de	Corts Catalanes gran via de les	Prim rambla de
Capità Arenas carrer del	Diagonal avinguda	Manuel Girona passeig de
Caracas carrer de	Clariana carrer de	Lima carrer de
Cardenal Reig carrer del	Collblanc carrer de	Arístides Maillol carrer d'
Cardenal Vidal i Barraquer avinguda del	Botticelli plaça de	Clota plaça de la
Cardenal Vives i Tutó carrer del	Bosch i Gimpera carrer de	J. V. Foix avinguda de
Carles Ferrer Salat carrer de	Albert Bastardas avinguda d'	TM L'Hospitalet de Llobregat
Carles III gran via de	Madrid avinguda de	Prat de la Riba plaça de
Carmel carretera del	Calderón de la Barca carrer de	Ramiro de Maeztu carrer de
Carmel rambla del	Dante Alighieri carrer de	Pedrell carrer de
Carmen Amaya carrer de	Jaume Vicens i Vives carrer de	Llacuna carrer de la
Carreras i Candi carrer de	Sants carrer de	Bassegoda carrer de

Carrilet avinguda del	Corts Catalanes gran via de les	Blanca riera
Cartagena carrer de	Sant Antoni Maria Claret carrer de	Mare de Déu de Montserrat avinguda de la
Cartellà carrer de	Fabra i Puig passeig de	Petrarca carrer de
Castelao plaça de	-	-
Catalana plaça	-	-
Cementiri de Collserola carretera del	Horta a Cerdanyola carretera d'	TM Cerdanyola del Vallès
Centre plaça del	-	-
Ciències carrer de les	Espiell passatge d'	Dante Alighieri carrer de
Circumval·lació passeig de	Marquès de l'Argentera avinguda del	Wellington carrer de
Cisell carrer del	Nou plaça del	Mare de Déu de Port carrer de la
Ciutat d'Asunción carrer de la	Santa Coloma passeig de	Fra Juníper Serra carrer de
Clot carrer del	Mallorca carrer de	Felip II carrer de
Clota plaça de la	-	-
Coll i Alentorn carrer de	Clota plaça de la	Vall d'Hebron passeig de la
Collblanc carrer de	Corts travessera de les	Josep Sunyol i Garriga carrer de
Colom passeig de	Portal de la Pau plaça del	Laietana via
Comte d'Urgell carrer del	Paral·lel avinguda del	Francesc Macià plaça de
Concepción Arenal carrer de	Dublín carrer de	Meridiana avinguda
Constitució carrer de la	Blanca riera	Viladecans carrer de
Còrsega carrer de	Padilla carrer de	Joan Carles I plaça de
Corts Catalanes gran via de les	TM L'Hospitalet de Llobregat	TM Sant Adrià de Besòs
Corts travessera de les	Sarrià avinguda de	Collblanc carrer de
Craywinckel carrer de	República Argentina avinguda de la	Sant Gervasi passeig de
Creu Coberta carrer de la	Espanya Industrial carrer de l'	Espanya plaça d'
Creu dels Molers carrer de la	Exposició passeig de l'	Paral·lel avinguda del
Cristóbal de Moura carrer de	Maresme carrer del	Perpinyà carrer de
Dalt ronda de	Diagonal avinguda	Trinitat nus de la
Dalt travessera de	Lesseps plaça de	Secretari Coloma carrer del

Dante Alighieri carrer de	Josep Sangenís carrer de	Maragall passeig de
---------------------------	--------------------------	---------------------

Carrer	Des de	Fins a
Deià carrer de	Madres de la Plaza de mayo pla de les	Piferrer carrer de
Diagonal avinguda	Dalt ronda de	Francesc Macià plaça de
Diagonal avinguda	Calvet carrer de	Villarroel carrer de
Diagonal avinguda	Augusta via	Pau Claris carrer de
Doctor Aiguader carrer del	Pau Vila plaça de	Trelawny carrer de
Doctor Cararach Mauri plaça del	-	-
Doctor Ferran carrer del	Diagonal avinguda	Manuel Girona passeig de
Doctor Fleming carrer del	Diagonal avinguda	Lázaro Cárdenas carrer de
Doctor Joaquín Albarrán carrer del	Esplugues avinguda d'	Ardena carrer d'
Doctor Marañón avinguda del	Diagonal avinguda	Arístides Maillol carrer d'
Doctor Matias Guiu plaça del	-	-
Doctor Pi i Molist carrer del	Madres de la Plaza de mayo pla de les	Fabra i Puig passeig de
Doctor Roux carrer del	General Mitre ronda del	Augusta via
Doctor Salvador Cardenal carrer del	Sabino Arana carrer de	Joan XXIII avinguda de
Drassanes plaça de les	-	-
Dublín carrer de	Meridiana avinguda	Rovira i Virgili carrer de
Eduard Maristany avinguda d'	Llevant plaça de	Sant Ramon de Penyafort carrer de
Eduardo Conde carrer d'	Manuel Girona passeig de	Cardenal Vives i Tutó carrer del
Energia carrer de l'	Alts Forns carrer dels	Prat carretera del
Enric Sanchis passeig d'	Sant Adrià carrer de	Santander carrer de
Entença carrer d'	Paral·lel avinguda del	Diagonal avinguda
Escòcia carrer d'	Arnau d'Oms carrer d'	Meridiana avinguda
Escoles Pies carrer de les	Bonanova passeig de la	Esperança carrer de l'
Escorial carrer de l'	Gràcia travessera de	Dalt travessera de
Església carretera de l'	Alcalde Miralles carrer de l'	Vallvidrera a les Planes carretera de

Espanya plaça d'	-	-
Espasa avinguda d'	Bisbe Català carrer del	Montevideo carrer de
Esperança carrer de l'	Escoles Pies carrer de les	Marquesa de Vilallonga carrer de la
Esplugues avinguda d'	TM Esplugues de Llobregat	Pedralbes avinguda de
Estadi avinguda de l'	Sant Jordi plaça de	Jocs del 92 carrer dels
Estatut de Catalunya avinguda de l'	Estatut plaça de l'	Vall d'Hebron passeig de la
Estatut plaça de l'	-	-
Esteve Terradas carrer d'	Vallcarca viaducte de	Alfonso Comín plaça d'
Exèrcit avinguda de l'	Alfambra carrer de l'	González Tablas carrer de
Exposició passeig de l'	Nou de la Rambla carrer	Santa Madrona passeig de
Extremadura carrer d'	Corts Catalanes gran via de les	Guipúscoa rambla de
Fabra i Puig passeig de	Meridiana avinguda	Valldaura passeig de
Fabra i Puig rambla de	Gran de Sant Andreu carrer	Meridiana avinguda
Favència via	Dalt ronda de	Karl Marx plaça de
Felip II carrer de	València carrer de	Ramon Albó carrer de
Ferran Junoy carrer de	Sant Adrià carrer de	Ciutat d'Asunción carrer de la
Ferro carrer del	Foc carrer del	Plom carrer del
Ferrocarrils Catalans carrer dels	Mare de Déu de Port carrer de la	Matemàtiques plaça de les
Florència carrer de	Mare de Déu de Montserrat avinguda de la	Grècia carrer de
Foc carrer del	Metal·lúrgia carrer de la	Jocs del 92 carrer dels
Foneria carrer de la	Energia carrer de l'	Segura carrer del
Font Castellana plaça de la	-	-
Font d'en Fargues passeig de la	Montserrat de Casanovas carrer de	Maragall passeig de
Fra Juníper Serra carrer de	Sant Adrià carrer de	Santander carrer de
Francesc Ferrer i Guàrdia avinguda de	Reina Maria Cristina avinguda de la	Sant Jordi plaça de
Francesc Macià plaça de	-	-
Ganduxer carrer de	Diagonal avinguda	Bonanova passeig de la
Garcia Fària passeig de	Bilbao carrer de	Sant Ramon de Penyafort carrer de

Garcilaso carrer de	Maragall passeig de	Gran de la Sagrera carrer
Garriga i Roca carrer de	Mare de Déu de Montserrat avinguda de la	Llobet carrer de
Gaspar Cassadó carrer de	Can Caralleu rotonda de	Dalt ronda de
Gavà carrer de	Viladecans carrer de	Noguera Ribagorçana carrer de la
General Batet carrer del	Manuel Azaña avinguda de	Albert Bastardas avinguda d'
General Mendoza carrer del	Santa Rosalia carrer de	Vall d'Hebron passeig de la
General Mitre ronda del	Prat de la Riba plaça de	Lesseps plaça de
General Vives carrer del	Ràfols carrer de	Anglí carrer d'
Glòries Catalanes plaça de les	-	-
Góngora carrer de	Almansa carrer d'	Artesania carrer de l'
González Tablas carrer de	Esplugues avinguda d'	Diagonal avinguda
Gràcia passeig de	Sant Pere ronda de	Joan Carles I plaça de
Gràcia travessera de	Escorial carrer de l'	Padilla carrer de
Gràcia travessera de	Calvet carrer de	Augusta via
Gran Capità carrer del	Exèrcit avinguda de l'	Esplugues avinguda d'
Granja Vella carrer de la	Clota plaça de la	Vall d'Hebron passeig de la
Grècia carrer de	Florència carrer de	Garriga i Roca carrer de
Guayaquil passeig de	Santa Coloma passeig de	Sant Adrià carrer de
Guillem Tell carrer de	Príncep d'Astúries avinguda del	Balmes carrer de
Guinardó ronda del	Secretari Coloma carrer del	Maragall passeig de
Guineueta carrer de la	Valldaura passeig de	Favència via
Guineueta Vella ronda de la	Karl Marx plaça de	Alta de les Roquetes carretera
Guipúscoa rambla de	Lope de Vega carrer de	Extremadura carrer d'
Horta a Cerdanyola carretera d'	Estatut de Catalunya avinguda de l'	TM Cerdanyola del Vallès

Carrer	Des de	Fins a
Huelva carrer de	Espronceda carrer d'	Bac de Roda carrer de
Icària avinguda d'	Taulat carrer del	Wellington carrer de
Ildefons Cerdà plaça d'	-	-
Independència carrer de la	Corts Catalanes gran via de	Sant Antoni Maria Claret

Independència carrer de la	les	carrer de
Indústria carrer de la	Independència carrer de la	Las Navas de Tolosa carrer de
Iradier carrer d'	Bonanova passeig de la	Terré carrer de
Isaac Newton carrer d'	Bellesguard rotonda de	Alfonso Comín plaça d'
Isabel II passeig d'	Laietana via	Palau pla de
J. V. Foix avinguda de	Cardenal Vives i Tutó carrer del	Can Caralleu rotonda de
Jaume Vicens i Vives carrer de	Litoral avinguda del	Icària avinguda d'
Jesús i Maria carrer de	Vista Bella carrer de	Sant Gervasi passeig de
Joan Carles I plaça de	-	-
Joan de Borbó Comte de Barcelona passeig de	Almirall Cervera carrer de l'	Pau Vila plaça de
Joan Peiró plaça de	-	-
Joan XXIII avinguda de	Arístides Maillol carrer d'	Pius XII plaça de
Jocs del 92 carrer dels	Estadi avinguda de l'	Foc carrer del
Jocs Florals carrer dels	Antoni de Capmany carrer d'	Constitució carrer de la
John F. Kennedy plaça de	-	-
Jonqueres carrer de	Urquinaona plaça d'	Laietana via
Jordi Girona carrer de	Alfambra carrer de l'	Til·lers passeig dels
Jorge Manrique carrer de	Cardenal Vidal i Barraquer avinguda del	Vall d'Hebron passeig de la
Josep Andreu i Abelló plaça de	-	-
Josep Carner passeig de	Litoral ronda del	Portal de la Pau plaça del
Josep Garí carrer de	Alfonso Comín plaça d'	Tibidabo avinguda del
Josep Pla carrer de	Litoral avinguda del	Corts Catalanes gran via de les
Josep Sangenís carrer de	Doctor Matias Guiu plaça del	Mare de Déu del Coll passeig de la
Josep Soldevila carrer de	Pere Falqués plaça de	Sant Adrià carrer de
Josep Sunyol i Garriga carrer de	Collblanc carrer de	Torre Melina camí de la
Josep Tarradellas avinguda de	Sarrià avinguda de	Francesc Macià plaça de
Juan Gris carrer de	Corts Catalanes gran via de les	Carrilet avinguda del
Júlia via	República plaça de la	Favència via
K carrer	Major de Mercabarna carrer	Número 4 carrer

Karl Marx plaça de	-	-
Laietana via	Colom passeig de	Urquinaona plaça d'
Las Navas de Tolosa carrer de	Olesa carrer d'	Aragó carrer d'
L'Avançada carrer de	Sant Adrià carrer de	Litoral ronda del
Lázaro Cárdenas carrer de	General Mitre ronda del	Ganduxer carrer de
Lepant carrer de	Guinardó ronda del	Rosselló carrer del
Lesseps plaça de	-	-
Lilà carrer del	Presseguer carrer del	Menta carrer de la
Lima carrer de	Ciutat d'Asunción carrer de la	Arbeca carrer d'
Lisboa carrer de	Clota plaça de la	Plana baixada de la
Litoral avinguda del	Trelawny carrer de	Fòrum plaça del
Litoral ronda del	Número 11 carrer	Trinitat nus de la
Llacuna carrer de la	Litoral avinguda del	Carmen Amaya carrer de
Llacuna carrer de la	Corts Catalanes gran via de les	Taulat carrer del
Lleida carrer de	Santa Madrona passeig de	Paral·lel avinguda del
Lletres carrer de les	Dante Alighieri carrer de	Eduard Batiste i Alentorn jardins d'
Llevant plaça de	-	-
Llinars del Vallès carrer de	Santander carrer de	Sant Adrià carrer de
Llobet i Vall-Ilosera carrer de	Arc de Sant Martí carrer de l'	Mare de Déu de Montserrat avinguda de la
Llobregós carrer del	Maragall passeig de	Mare de Déu del Coll passeig de la
Lluçanès carrer del	Solsonès carrer del	Bonanova plaça de la
Lluís Companys passeig de	Vilanova avinguda de	Pujades passeig de
Lluís Sagnier carrer de	Mare de Déu de Montserrat avinguda de la	Guinardó ronda del
Llull carrer de	Sardenya carrer de	Sant Ramon de Penyafort carrer de
Los Castillejos carrer de	Meridiana avinguda	Rosselló carrer del
MadameButterfly carrer de	Violer carrer del	Presseguer carrer del
Madres de la Plaza de mayo plaça de les	-	-
Madrid avinguda de	Sants carrer de	Centre plaça del

Major del Rectoret carrer	Vallvidrera a les Planes carretera de	Amarant carrer de l'
Mallorca carrer de	Espronceda carrer d'	Pau Claris carrer de
Mandri carrer de	General Mitre ronda del	Bonanova passeig de la
Manila carrer de	Capità Arenas carrer del	Doctor Ferran carrer del
Manuel Azaña avinguda de	Xile avinguda de	General Batet carrer del
Manuel Girona passeig de	Prat de la Riba plaça de	Pedralbes avinguda de
Maragall passeig de	Tajo carrer del	Indústria carrer de la
Mare de Déu de Montserrat avinguda de la	Maragall passeig de	Secretari Coloma carrer del
Mare de Déu de Port carrer de la	Matemàtiques plaça de les	Litoral ronda del
Mare de Déu del Coll passeig de la	Mons plaça de	Josep Sangenís carrer de
Maresme carrer del	Cristóbal de Moura carrer de	Marroc carrer del
Margalló carrer del	Vesc carrer del	Major del Rectoret carrer
Marina carrer de la	Salvador Espriu carrer de	València carrer de
Marítim de la Barceloneta passeig	Almirall Cervera carrer de l'	Ramon Trias Fargas carrer de
Marquès de l'Argentera avinguda del	Palau pla de	Picasso passeig de
Marquesa de Vilallonga carrer de la	Esperança carrer de l'	Benedetti carrer de
Marroc carrer del	Maresme carrer del	Diagonal avinguda

Carrer	Des de	Fins a
Matemàtiques plaça de les	-	-
Maternitat carrer de la	Corts travessera de les	Joan XXIII avinguda de
Menta carrer de la	Lilà carrer del	Via Làctia carrer de la
Meridiana avinguda	Independència carrer de la	Ribes carretera de
Metal·lúrgia carrer de la	Foc carrer del	Motors carrer dels
Mig ronda del	-	-
Mineria carrer de la	Zona Franca passeig de la	Corts Catalanes gran via de les
Moianès carrer del	Creu Coberta carrer de la	Corts Catalanes gran via de les
Mons plaça de	-	-
Monterrey plaça de	-	-
Montevideo carrer de	Monestir carrer del	Can Caralleu carrer de

Montjuïc passeig de	Josep Carner passeig de	Nou de la Rambla carrer
Montserrat de Casanovas carrer de	Llobet carrer de	Passerell carrer del
Mossèn Amadeu Oller carrer de	Corts Catalanes gran via de les	Constitució carrer de la
Mossèn Clapés plaça de	-	-
Motors carrer dels	TM L'Hospitalet de Llobregat	Mare de Déu de Port carrer de la
Munné carrer de	Blanca riera	Sants carrer de
Muntaner carrer de	Bonanova plaça de la	Sepúlveda carrer de
Nou de la Rambla carrer	Montjuïc passeig de	Paral·lel avinguda del
Numància carrer de	Prat de la Riba plaça de	Països Catalans plaça dels
Número 3 carrer	A carrer	Litoral ronda del
Número 4 carrer	K carrer	A carrer
Número 50 carrer	Número 4 carrer	Número 3 carrer
Número 6 carrer	Major de Mercabarna carrer	A carrer
Número 62 carrer	Litoral ronda del	A carrer
Olesa carrer d'	Las Navas de Tolosa carrer de	Meridiana avinguda
Olzinelles carrer d'	Constitució carrer de la	Sants carrer de
Onze de setembre rambla de l'	Pere Falqués plaça de	Gran de Sant Andreu carrer
Padilla carrer de	Aragó carrer d'	Guinardó ronda del
Països Catalans plaça dels	-	-
Palau pla de	-	-
Pallars carrer de	Marina carrer de la	Prim rambla de
Palomar carrer de	Gran de Sant Andreu carrer	Ferran Junoy carrer de
Paral·lel avinguda del	Drassanes plaça de les	Espanya plaça d'
Pare Manyanet carrer del	Doctor Cararach Mauri plaça del	Josep Soldevila carrer de
París carrer de	Josep Tarradellas avinguda de	Balmes carrer de
Pau Claris carrer de	Còrsega carrer de	Urquinaona plaça d'
Pau Vila plaça de	-	-
Pearson avinguda de	Dalt ronda de	Esplugues avinguda d'
Pedralbes avinguda de	Esplugues avinguda d'	Pius XII plaça de

Pedrell carrer de	Carmel rambla del	Frederic Rahola avinguda de
Petrarca carrer de	Maragall passeig de	Fabra i Puig passeig de
Pi i Margall carrer de	Sardenya carrer de	Guinardó ronda del
Picasso passeig de	Marquès de l'Argentera avinguda del	Pujades passeig de
Piferrer carrer de	Rafaela Serrano placeta de	Pintor Alsamora carrer del
Pintor Alsamora carrer del	Rio de Janeiro avinguda de	Meridiana avinguda
Pintor Ribalta carrer del	Cardenal Reig carrer del	Xile avinguda de
Pisuerga carrer del	Xile avinguda de	Cardenal Reig carrer del
Pius XII plaça de	-	-
Platja d'Aro carrer de	S'Agaró carrer de	Meridiana avinguda
Plom carrer del	Metal·lúrgia carrer de la	Nou plaça del
Pont de Sant Martí carrer del	Gran de la Sagrera carrer	Berenguer de Palou carrer de
Pont del Treball Digne carrer del	Cantàbria carrer de	Berenguer de Palou carrer de
Portal de la Pau plaça del	-	-
Potosí carrer de	Ciutat d'Asunción carrer de la	Monterrey plaça de
Potosí passeig de	Ferran Junoy carrer de	Ciutat d'Asunción carrer de la
Praga carrer de	Guinardó ronda del	Mare de Déu de Montserrat avinguda de la
Prat carretera del	Alumini carrer de l'	Zona Franca passeig de la
Prat de la Riba plaça de	-	-
Prats de Molló carrer de	Camp carrer del	General Mitre ronda del
Presseguer carrer del	MadameButterfly carrer de	Lilà carrer del
Prim rambla de	Llevant plaça de	Sant Martí ronda de
Príncep d'Astúries avinguda del	Augusta via	Lesseps plaça de
Provença carrer de	Països Catalans plaça dels	Roger de Llúria carrer de
Providència carrer de la	Pi i Margall carrer de	Escorial carrer de l'
Pujades passeig de	Picasso passeig de	Marina carrer de la
Química carrer de la	Matemàtiques plaça de les	Corts Catalanes gran via de les
Ramiro de Maeztu carrer de	Carmel carretera del	Sanllehy plaça de
Ramon Albó carrer de	Maragall passeig de	Felip II carrer de
Ramon Trias Fargas carrer de	Ramon Turró carrer de	Marítim de la Barceloneta passeig
Reina Elisenda de Montcada	Bona i Serra carrer de	Sarrià plaça de

passeig de la	Pons i Serra carrer de	Santa plaça de
Reina Maria Cristina avinguda de la	Rius i Taulet avinguda de	Espanya plaça d'
Reina Maria Cristina plaça de la	-	-
República Argentina avinguda de la	Alfonso Comín plaça d'	Lesseps plaça de
República plaça de la	-	-
Rere el Cementiri Vell passatge de	Llacuna carrer de la	Taulat carrer del
Ribes carretera de	Santa Coloma passeig de	TM Montcada i Reixach

Carrer	Des de	Fins a
Rio de Janeiro avinguda de	Pintor Alsamora carrer del	Meridiana avinguda
Rius i Taulet avinguda de	Lleida carrer de	Reina Maria Cristina avinguda de la
Roger de Flor carrer de	Pujades passeig de	Gràcia travessera de
Roger de Llúria carrer de	Urquinaona plaça d'	Diagonal avinguda
Roma avinguda de	Aragó carrer d'	Comte d'Urgell carrer del
Roma avinguda de	Tarragona carrer de	Rector Triadó carrer del
Rosselló carrer del	Muntaner carrer de	Independència carrer de la
Rosselló i Porcel carrer de	Rio de Janeiro avinguda de	Meridiana avinguda
Rossinyols avinguda dels	Codonyer carrer del	Geranis carrer dels
Rovira i Virgili carrer de	Dublín carrer de	Doctor Cararach Mauri plaça del
Sabino Arana carrer de	Pius XII plaça de	Carles III gran via de
S'Agaró carrer de	Favència via	Platja d'Aro carrer de
Salvador Espriu carrer de	Ramon Trias Fargas carrer de	Llacuna carrer de la
Sanllehy plaça de	-	-
Sant Adrià carrer de	Gran de Sant Andreu carrer	L'Avançada carrer de
Sant Andreu riera de	Gran de Sant Andreu carrer	Meridiana avinguda
Sant Antoni Maria Claret carrer de	Felip II carrer de	Lepant carrer de
Sant Antoni passeig de	Joan Peiró plaça de	Sants plaça de
Sant Antoni ronda de	Sepúlveda carrer de	Universitat plaça de la
Sant Cugat carretera de	Vista Rica carretera de	Vall d'Hebron passeig de la
Sant Francesc Xavier carrer		

Sant Francesc Xavier carrer de	Valldaura passeig de	Júlia via
Sant Gervasi passeig de	Bonanova plaça de la	Alfonso Comín plaça d'
Sant Gregori Taumaturg plaça de	-	-
Sant Joan Bosco passeig de	Vergós carrer dels	Prat de la Riba plaça de
Sant Joan de la Salle carrer de	Bellesguard carrer de	Solsonès carrer del
Sant Jordi plaça de	-	-
Sant Martí de Porres carrer de	Arc de Sant Martí carrer de l'	Palautordera baixada de
Sant Martí ronda de	Bac de Roda carrer de	Prim rambla de
Sant Pau ronda de	Paral·lel avinguda del	Sant Antoni ronda de
Sant Pere ronda de	Sant Joan passeig de	Gràcia passeig de
Sant Quintí carrer de	Guinardó ronda del	Sant Antoni Maria Claret carrer de
Sant Ramon de Penyafort carrer de	Litoral avinguda del	TM Sant Adrià de Besòs
Sant Ramon Nonat avinguda de	Collblanc carrer de	Cardenal Reig carrer del
Santa Coloma passeig de	Can Dragó plaça de	TM Santa Coloma de Gramenet
Santa Creu d'Olorda a Sarrià carretera de	Vallvidrera a Santa Creu d'Olorda carretera de	Sarrià a Vallvidrera carretera de
Santa Madrona passeig de	Exposició passeig de l'	Lleida carrer de
Santa Rosalia carrer de	General Mendoza carrer del	Mare de Déu del Coll passeig de la
Santaló carrer de	Augusta via	Adrià plaça d'
Santander carrer de	Prim rambla de	Litoral ronda del
Sants carrer de	Blanca riera	Espanya Industrial carrer de l'
Sants plaça de	-	-
Santuari carrer del	Mare de Déu del Coll passeig de la	Calderón de la Barca carrer de
Sao Paulo carrer de	Ciutat d'Asunción carrer de la	Ferran Junoy carrer de
Sarah Bernhardt plaça de	Mineria carrer de la	Corts Catalanes gran via de les
Sardenya carrer de	Mare de Déu de Montserrat avinguda de la	Ramon Turró carrer de

Sarrià a Vallvidrera carretera de	Vallvidrera avinguda de	Vallvidrera plaça de
Sarrià avinguda de	Buenos Aires carrer de	Prat de la Riba plaça de
Sarrià plaça de	-	-
Sas carrer de	Lima carrer de	Sant Adrià carrer de
Segre carrer del	Onze de setembre rambla de l'	Malats carrer de
Segura carrer del	Foneria carrer de la	Jocs del 92 carrer dels
Selva de Mar carrer de la	Guipúscoa rambla de	Litoral avinguda del
Sepúlveda carrer de	Sant Antoni ronda de	Paral·lel avinguda del
Solsonès carrer del	Sant Joan de la Salle carrer de	Lluçanès carrer del
Tajo carrer del	Plana baixada de la	Castelao plaça de
Tamarit carrer de	Lleida carrer de	Paral·lel avinguda del
Tànger carrer de	Diagonal avinguda	Meridiana avinguda
Tarragona carrer de	Països Catalans plaça dels	Espanya plaça d'
Taulat passeig del	Bilbao carrer de	Llevant plaça de
Teodor Llorente carrer de	Guinardó ronda del	Maragall passeig de
Terré carrer de	Benet XV plaça de	Iradier carrer d'
Tetuan plaça de	-	-
Tiana carrer de	Santa Coloma passeig de	Clariana carrer de
Tibidabo avinguda del	John F. Kennedy plaça de	Adrià Margarit carrer d'
Til·lers passeig dels	Jordi Girona carrer de	Pedralbes avinguda de
Torras i Bages passeig de	Malats carrer de	Josep Andreu i Abelló plaça de
Torre Melina camí de la	Collblanc carrer de	Xile avinguda de
Trajana via	Prim rambla de	Binèfar carrer de
Trelawny carrer de	Marítim de la Barceloneta passeig	Litoral avinguda del
Trinitat nus de la	-	-
Túnel de la Rovira	Guinardó ronda del	Ciències carrer de les
Túnel de Vallvidrera	Dalt ronda de	TM Sant Cugat del Vallès
Universal passeig	Vall d'Hebron passeig de la	Feliu i Codina carrer de
Universitat plaça de la	-	-
Universitat ronda de la	Gràcia passeig de	Universitat plaça de la
Urquinaona plaça d'	-	-
Urquinaona passeig d'	Feliu i Codina carrer de	Madres de la Plaza de mayo

Carrer	Des de	Fins a
València carrer de	Bac de Roda carrer de	Tarragona carrer de
Vall d'Hebron passeig de la	Alfonso Comín plaça d'	Karl Marx plaça de
Vallcarca avinguda de	Lesseps plaça de	Vall d'Hebron passeig de la
Vallcarca viaducte de	República Argentina avinguda de la	Mons plaça de
Valldaura passeig de	Bartrina carrer de	Karl Marx plaça de
Valldaura passeig de	Vall d'Hebron passeig de la	Estatut de Catalunya avinguda de l'
Vallvidrera a les Planes carretera de	Església carretera de l'	TM Sant Cugat del Vallès
Vallvidrera a Molins de Rei carretera de	Vallvidrera a Santa Creu d'Olorda carretera de	TM Sant Cugat del Vallès
Vallvidrera a Santa Creu d'Olorda carretera de	Vallvidrera a Molins de Rei carretera de	Santa Creu d'Olorda a Sarrià carretera de
Vallvidrera al Tibidabo carretera de	Alberes carrer de les	Vista Rica carretera de
Vallvidrera avinguda de	General Vives carrer del	Sarrià a Vallvidrera carretera de
Vallvidrera plaça de	-	-
Vèlia carrer de	Escòcia carrer d'	Rio de Janeiro avinguda de
Verdum passeig de	Madres de la Plaza de mayo plaça de les	República plaça de la
Vergós carrer dels	Augusta via	Sant Joan Bosco passeig de
Vesc carrer del	Vallvidrera a les Planes carretera de	Margalló carrer del
Vila Arrufat carrer de	General Mitre ronda del	Ganduxer carrer de
Viladomat carrer de	Josep Tarradellas avinguda de	Paral·lel avinguda del
Villarroel carrer de	Diagonal avinguda	València carrer de
Violer carrer del	Geranis carrer dels	Madame Butterfly carrer de
Virgili carrer de	Sant Francesc Coll placeta de	Onze de setembre rambla de l'
Viriat carrer de	Països Catalans plaça dels	Joan Peiró plaça de
Virrei Amat plaça del	-	-

Vista Bella carrer de	Balsareny carrer de	Jesús i Maria carrer de
Vista Rica carretera de	Vallvidrera al Tibidabo carretera de	Sant Cugat carretera de
Voluntaris Olímpics plaça dels	-	-
Xile avinguda de	Manuel Azaña avinguda de	Doctor Marañón avinguda del
Zona Franca passeig de la	Ildefons Cerdà plaça d'	Litoral ronda del
Sota Muralla pas de	Pau Vila plaça de	Colom passeig de

Aquest annex pot ser modificat per decret de l'Alcaldia, a proposta del regidor o regidora competent en matèria de mobilitat. L'aprovació de la modificació de l'annex ha de seguir el procediment d'aprovació de les disposicions de caràcter general.

Avis legal

Els textos consolidats (o versions actualitzades) de la normativa i instruccions que ofereix "Norma. Portal Jurídic de Barcelona" no tenen caràcter oficial.